

BARNKONSEKVENSSANALYS

AMARYLLIS, TYRESÖ

2021-12-16



BARNKONSEKVENSPANALYS

Amaryllis, Tyresö

KUND

Sveafastigheter Bostad Projekt 12 AB

KONSULT

WSP Samhällsbyggnad

WSP Sverige AB
121 88 Stockholm-Globen
Besök: Arenavägen 7
Tel: +46 10 7225000

wsp.com

KONTAKTPERSONER

Lina Constantino landskapsarkitekt MSA
Rebecca Deutsch landskapsarkitekt LAR/MSA

UPPDRAGSNAMN
Amaryllis

UPPDRAGSNUMMER
10297404

FÖRFATTARE
Lina Constantino

DATUM
2020-12-18

ÄNDRINGSDATUM
2021-12-16

Granskad av
Rebecca Deutsch

INNEHÅLL

1	INLEDNING / BAKGRUND	4
1.1	Utredningsområde	5
2	METOD	6
2.1	Kunskapsgrund	6
2.2	Genomförande	7
3	NULÄGE	9
3.1	Närområdesbeskrivning	9
3.2	Inventeringsresultat	10
3.3	Resultat intervju	11
3.4	Nulägesanalys	15
3.5	Rekommendationer	17
4	FÖRSLAGET	18
4.1	Presentation av förslaget	18
4.2	Konsekvensanalys	19
4.3	Rekommendationer	20

1 INLEDNING / BAKGRUND

Inom planområdet, som idag är ett närnaturområde, ska det ges utrymme för ett flertal flerfamiljsbostäder. Innan exploatering ska en ny detaljplan tas fram. Med anledning av detta har WSP fått i uppdrag att genomföra en barnkonsekvensbedömning för att barnperspektivet ska lyftas i planarbetet. Syftet med barnkonsekvensanalysen är att utreda vilka konsekvenser den nya detaljplanen för flerfamiljsbebyggelsen får för de barn som bor och använder området idag samt kommer att bo och använda området i framtiden. Barnkonsekvensanalys är ett verktyg för att omsätta barnkonventionen i handling och synliggöra barnets bästa. Med hjälp av barnkonsekvensanalyser kan tjänstemän och beslutsfattare arbeta systematiskt och vara försäkrade om att ett barnperspektiv funnits med i beslutsprocessen.

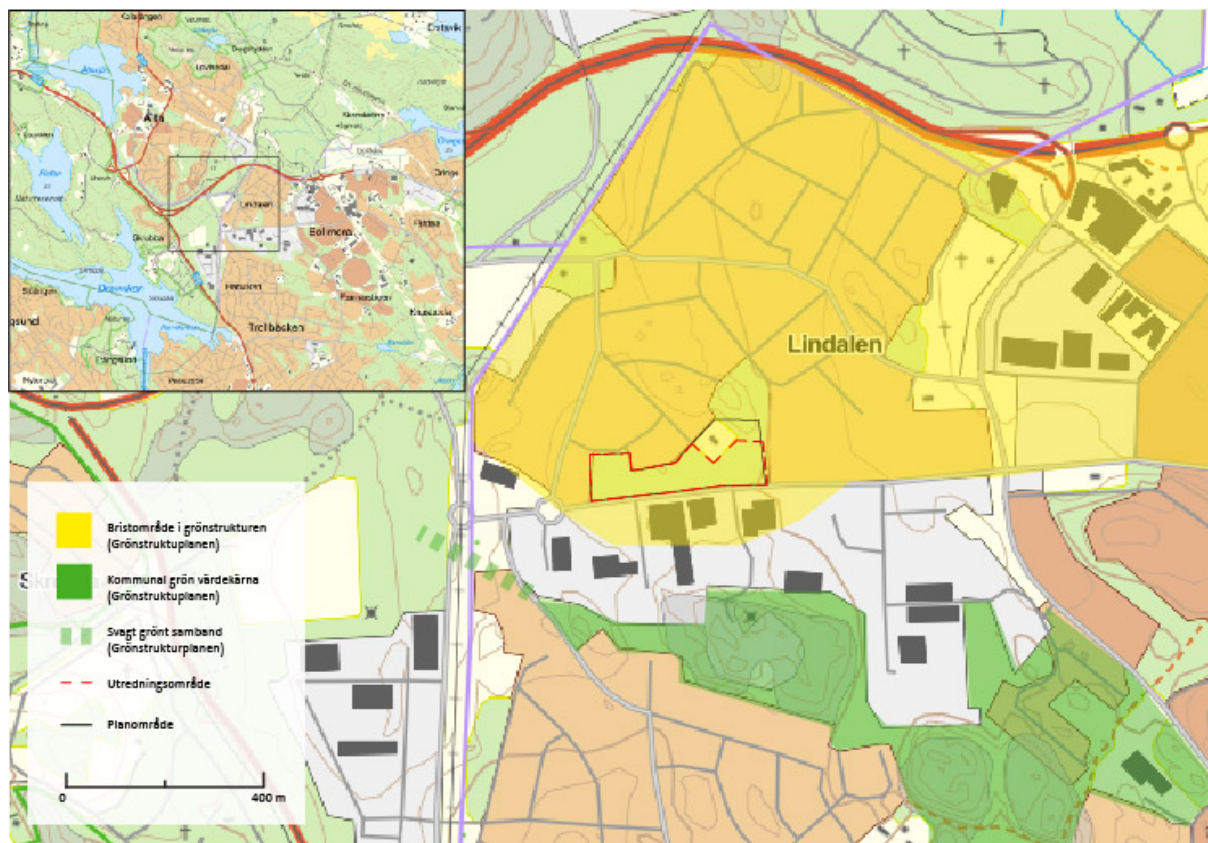
"En prövning av barnets bästa ska, så tidigt som möjligt, göras inför besluts- och förändringsprocesser i organisationen där barn och unga påverkas direkt eller indirekt." (Riktlinjer för barnets rättigheter i Tyresö kommun, 2019)

Denna rapportens mål är att belysa barnperspektivet och att det tas med i det fortsatta detaljplanearbetet. På detta sätt minimeras risken för att negativa konsekvenser uppstår. Arbetet har utförts av Lina Constantino handläggande landskapsarkitekt MSA samt granskats av Rebecca Deutsch uppdragsansvarig landskapsarkitekter LAR/MSA, båda med erfarenheter från planering för barn och unga.

1.1 UTREDNINGSSOMRÅDE

Planområdet Amaryllis ligger i Lindalen, i stadsdelen Bollmora i Tyresö kommun. Planområdet består i huvudsak av en mindre närmiljö invid en av Tyresö kommuns viktigaste infartsvägar, Bollmoravägen. Bollmoravägen är en sekundär led för farligt gods samt en viktig kommunikationsväg för kollektivtrafiken i kommunen.

Närmiljön, omges i norr och väst av ett villaområde samt i öst av ett område med flerbostadsbebyggelse i 2 våningar. Inom planområdet finns en förskola, Teddybjörnen med 4 avdelningar. På andra sidan Bollmoravägen ligger ett företagsområde med låg bebyggelse om ca 2–3 våningar, kallat Södra Lindalen. Sammanfattningsvis har Lindalen idag en medeltät bebyggelse främst bestående av småhus som växt fram mestadels under 1960-talet. Befolkningsunderlaget för Lindalen är ca 3000 personer varav 361 är barn i åldern 0–18 år och utgör gruppen som närmast påverkas av förändringen av detaljplanen. Denna utredning fokuserar på att lyfta barnperspektivet i detaljplaneprocessen.



Översiktskarta som visar området Lindalen i Tyresö kommun, den svarta gränsen representerar detaljplaneområdet och den röda gränsen representerar det område som varit fokus för Barnkonsekvensanalysen. Kartunderlag: © esri

2 METOD

Här presenteras de metoder som använts för att utreda barns användande och upplevelser av det aktuella planområdet. Metoderna hjälper till att lyfta och att beskriva, utifrån ett barnperspektiv, de nuvarande kvalitéer och brister som finns på platsen. I det ändamålet kommer analysen ge rekommendationer till kommande planarbete.

Under framtagandet av denna barnkonsekvensanalys har Göteborgs stads metoddokument "Barn och unga i fokus 1.2" samt Boverkets riktlinjer för barnkonsekvensanalys legat till grund för arbetet med och utformandet av utredningen. Speciell hänsyn har tagits till Tyresö kommuns framtagna "Riktlinjer för barnets rättigheter".

Följande moment har genomförts för att utreda nuläget för barn som påverkas av planen:

- Kartläggning, inläsning och avgränsning
- Platsbesök
- Intervju
- Nulägesanalys

2.1 KUNSKAPSGRUND

Nedan sammanfattas den information och teori som legat till grund för barnkonsekvensbedömningen. Kunskapsgrunden har använts som en utgångspunkt vid utförandet av intervjuer, analyser och framtagandet av rekommendationer.

2.1.1 Styrande dokument

FN's barnkonvention blev svensk lag i januari 2020. Av de 54 artiklar som ingår och bildar konventionens helhet så är det framförallt 4 artiklar som på ett vägledande sätt ska lyftas när barn omfattas av planering. Det är även dessa 4 artiklar Tyresö kommun lyfter speciellt i sina riktlinjer för barnets rättigheter.

- Artikel 2: Inget barn får diskrimineras på grund av härkomst, kön, religion, funktionsnedsättning eller andra liknande skäl.
- Artikel 3: Barnets bästa ska vara vägledande vid allt beslutsfattande och vid alla åtgärder som rör barn och unga.
- Artikel 6: Barn har rätt till liv, överlevnad och utveckling. Barn ska tillåtas att utvecklas i sin egen takt och utifrån sina egna förutsättningar.
- Artikel 12: Barn och unga har rätt att framföra sina åsikter och få dem beaktade i alla frågor som berör dem.

2.1.2 Att inkludera barn och unga i planeringen

Barn och ungas perspektiv kan inkluderas i planeringen genom att vuxna analyserar och undersöker en plats med barnens bästa i beaktande. (Boverket 2015) När det arbetas med barnperspektivet är det viktigt att vara medveten om att barnperspektiv har två olika delar. Barnperspektivet: - när vuxna tolkar barnens bästa och barnens perspektiv: - som uttrycks direkt av barnen själva.

Denna barnkonsekvensanalys behandlar planförslaget med ett barnperspektiv. Att ett barn får sin röst hörd i frågor som berör dem är en del i de grundläggande artiklarna om barnkonventionen. Det är dock inte alltid självklart hur barn och unga ska inkluderas i planeringsprocessen då yngre barn kan ha svårt att läsa kartor och diskutera i generella termer.

"Kunskapsunderlaget ska ge svar på vilka grupper av barn frågeställningen berör och kan ha konsekvenser för, samt vilka grupper av barn som kan undantas", (Boverket 2015).

2.2 GENOMFÖRANDE

2.2.1 Kartläggning, inläsning och avgränsning

För att analysera hur ett barn som använder planområdet Amaryllis påverkas av förändringar i sin omgivning används olika skalor och teman som stöd för att identifiera och fånga upp olika aspekter. *"För att analysera hur ett område påverkar och påverkas utifrån ett barnspecifikt perspektiv och på olika geografiska nivåer, talar vi om skalnivåer. Med hjälp av dessa beskrivs och inhämtas kunskaper om livet för barn och unga inom det aktuella området"*, (Göteborgs stad 2016).

Skalan som utredningsarbetet utgår från är:

- Närmaste platser, exempelvis en byggnad som förskolan och dess gård
- Närmiljö, dvs gatan utanför, kvarteret.
- Stadsdelsskalan, barnens relation till sitt grannskap och dess målpunkter.

Teman som utredningsarbetet utgår från är:

- Miljö/hälsa med frågor som buller och luftkvalitet.
- Boende/vardagsliv med frågor som tillgång till samhällsservice, aktiviteter och platser för alla barn.
- Trygghet/tillgänglighet med frågor som trafik och rörelsemönster.

En skrivbords- och förstudie av planområdet samt relevanta kommunala styrdokument genomförs i ett första steg för att ringa in utredningsområdet. *"Den första delen av arbetsprocessen bör innehålla en kartläggning och planering för hur och var nödvändig kunskap och information ska hämtas"*, (Boverket 2019).

Styrdokument vi gått igenom är, Grönstrukturplan för Tyresö, Nära park och natur, Riktlinjer för barnets rättigheter, Barnens närmiljö, Sammanställning från medborgardialog, Tyresö i siffror och statistik över barnantal i området Lindalen samt tjänsteskrivelsen för planuppdraget Amaryllis. I förstudien undersöks också hur barnperspektivet bäst kan tas tillvara med uppdragets förutsättningar. Det är under förstudien som metodval för konsekvensanalysen beslutas.

"Kunskapsunderlaget ska ge svar på vilka grupper av barn frågeställningen berör och kan ha konsekvenser för, samt vilka grupper av barn som kan undantas", (Boverket 2019). Metod och tillvägagångssätt har därför i detta fall anpassats till och valt att fokusera på närområdets förskolebarn och hur de använder planområdet. För planområdet Amaryllis beslutade vi oss för att den mest effektiva metoden att få till barnperspektivet från planområdet var att intervjua pedagoger på förskolan Teddybjörnen. Förskolebarnens röster görs hörda genom

deras förskolepedagoger som utifrån ett barnperspektiv återger hur barnen använder och upplever sin närmiljö i planområdet.

2.2.2 Platsbesök – Inventering

Flera ingående, på plats, inventeringar har genomförts i planområdet samt dess närmaste omgivning i Lindalen. Inventeringen fokuserar på att hitta tecken på barns aktivitet, exempelvis uppbyggda kojor, inom planområdet samt att betrakta planområdet ur ett barnperspektiv. Upptäckter dokumenteras med fyndanteckningar, fotografering och markering i karta/ortofoto. Efter att intervjun med förskolebarnens pedagoger genomförts gjordes ytterligare en inventering för att titta närmare barnens platser och upplevelser som kommit fram under intervjun och som inte redan identifierats vid de andra inventeringstillfällena. Förskolegården har inte analyserats i detalj utan utretts som en helhet.

2.2.3 Intervju

En intervju har genomförts med två pedagoger på förskolan Teddybjörnens. Intervjuns syfte var att söka svar på hur planområdet används av barnen idag samt vilka kvalitéer och brister som upplevs ur ett barnperspektiv idag. Efter intervjun genomfördes en återkoppling, en sammanfattad version av intervjun mailades till pedagogerna. Återkopplingen är viktig för att validera intervjun samt att samla in eventuellt ytterligare upptäckter.

2.2.4 Nulägesanalys

I nulägesanalysen sammanfattas resultatet från metodens genomförandemoment. Inventeringsresultaten redovisas delvis i en karta samt i en sammanställning av utredningsområdets kvaliteter och brister.

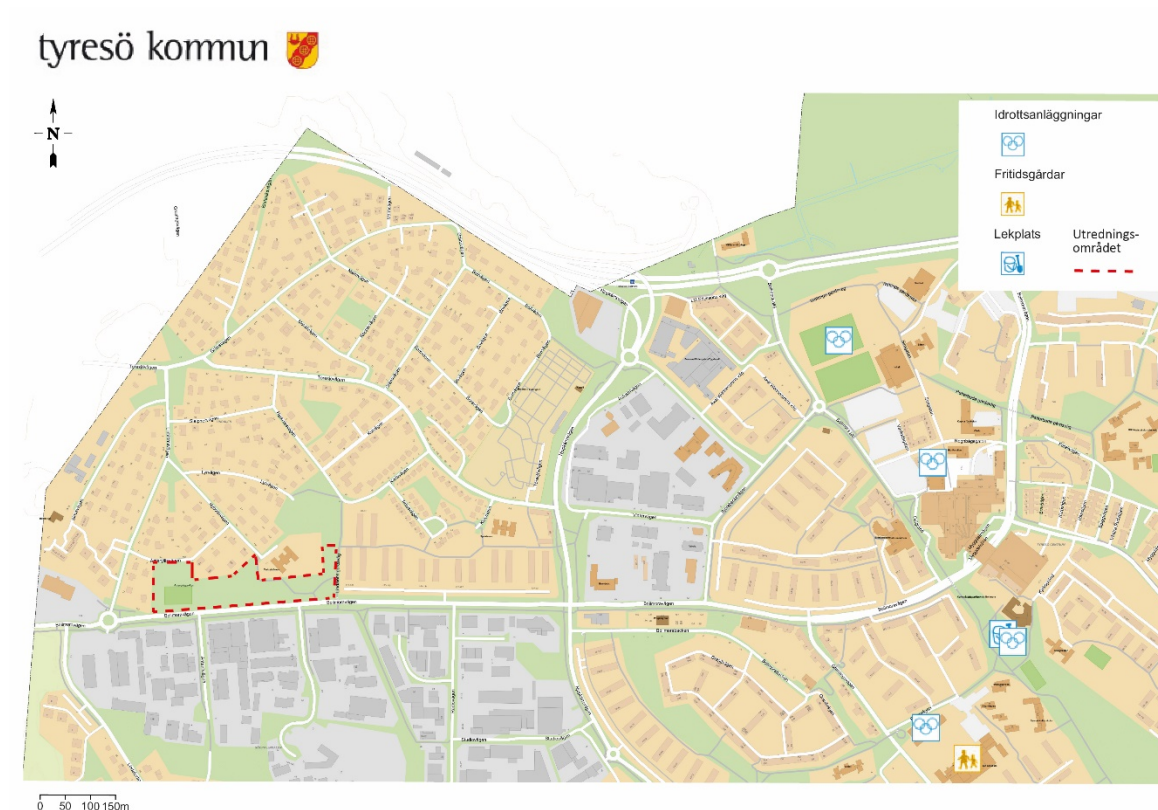
3 NULÄGE

3.1 NÄROMRÅDESBESKRIVNING

Det aktuella planområdet ligger norr om Bollmoravägen, söder om Bollmoravägen finns ett företagsområde med låg bebyggelse. Norr om föreslaget detaljplaneområde återfinns Lindalens småhusbebyggelse, mestadels i form av villor. I väster finns blandade verksamheter, bland annat en mataffär och i öst flerbostadsområdet Pluto.

Strukturen i Lindalen är småskalig och delvis trafikseparerad. Sedan ett antal år återfinns inom planområdet Amaryllis 16 bouleplaner, platsen var tidigare en större grusplan ämnad för fotbollssport. Servicen som finns är koncentrerad till områdets utkanter och finns annars i Tyresö centrum som ligger ca 15 till 20 min promenad från Amaryllis.

Villaområdet är väletablerat och förutom Töresjövägen och en delsträcka längst Linblomsvägen, är gatorna i området utan trottoarer. Att dessa gator försetts med belysta gång- och cykelvägar är ett modernare tillägg i områdets struktur. Inom området Lindalen återfinns inga kommunala lekplatser eller idrottsytor ämnade för barn. De närmaste målpunkterna för barn och unga ligger på privat mark i angränsande bostadsrättsförening (lekplatser och gräsmattor) samt i närheten av Tyresö centrum.



Kartbilden visar bristen på kommunala lekplatser, idrottsplatser och fritidsgårdar i Lindalen. Den röda gränsen visar området som varit fokus för barnkonsekvensutredningen. Kartunderlag: Tyresö kommuns webbkarta

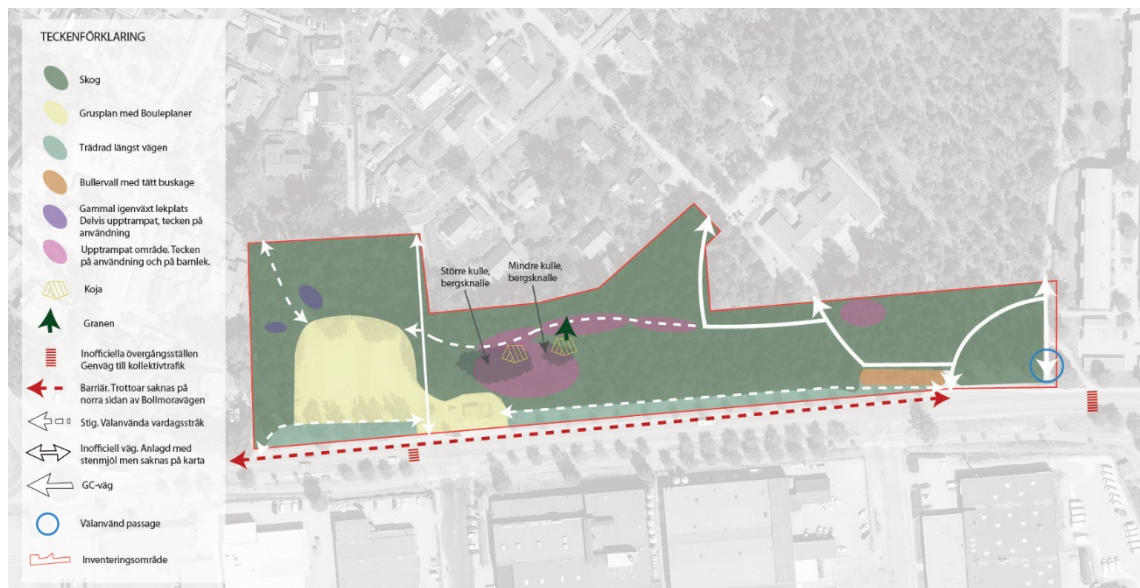
Inom planområdet finns förskolan Teddybjörnen, vilken är Lindalens enda förskola. Förskolan har idag 4 avdelningar. Förskolegården är rymlig och är mestadels skogsbeklädd. Den innehåller både planare partier och brantare, mer utmanande topografi.

3.2 INVENTERINGSRESULTAT

Detaljplaneområdet samt dess närområde har inventerats vid totalt 3 tillfällen mellan februari och mars 2020. Genom planområdet löper en promenadväg många boende i området använder för att ta sig till sina målpunkter. Vid inventeringstillfället, (2020-02-02), ligger det gammalt, inblåst skräp och hundbajspåsar runt om i skogsmarken vilket visar på att området används som hundpromenadstråk och där drift- och skötsel gällande skräpplockning inte sker med regelbundenhet.

Planområdet är mycket använt av förskolans barn i den pedagogiska verksamheten när det är dagsljus. Skogen är oupplyst och blir således en mörk plats övriga tider på dygnet.

Inventeringsresultaten har sammanfattats i ett illustrerat ortofoto, se nedan samt bilaga 2.



Inventeringsresultaten har sammanfattats i ett illustrerat ortofoto, vilket visas i större format i bilaga 2.

3.3 RESULTAT INTERVJU

En intervju har genomförts med två av förskolan Teddybjörnens pedagoger. Intervjufrågorna biläggs sist i denna rapport, (se bilaga 1). Som stöd till intervjun medtogs två olika kartunderlag över detaljplaneområdet, ett ortofoto utskrivet från Eniro och en kartutskrift från Google maps. Båda kartunderlagen hade detaljplanegränsens avgränsning inritad. Under intervjuens gång markerade pedagogerna platser, stråk och specifika kvaliteter eller brister i kartunderlaget.

Intervju med förskolepedagoger

Användning av planområdet

Enligt pedagogerna är det den närmiljön närmast förskolan som används mest av barnen. Där kan pedagogerna kan där ställa sig strategiskt och få bra överblick över barnen och deras pågående aktiviteter. Närmiljön, som pedagogerna referera till som Amaryllisparken, används framförallt på förmiddagarna under den planerade pedagogiska verksamheten.

De platser i planområdet som används mest är i den mittersta delen längst den väl upptrampade stigen mellan GC-vägen och fram till grusplanen med bouleplanerna. Här finns kojor och en stor gran som barnen tycker om att vara under.



Stigen genom planområdet – enligt pedagogerna en av barnens mest uppskattade platser.

Barnen och pedagogerna har en promenadslinga i kvarteret, som de kallar "Hälsoslingan". Hälsoslingan är uppskattad av barnen och de brukar gå här ett par gånger i månaden, (se Kartsammanställning från intervjun s 14). Skogsdungen bakom mataffären Lidl används ibland, barnen går dit på utflykt men den har succesivt blivit en mer och mer förstörd skog med brant slänt, det har blivit svårare att använda den skogsdungen. Den ligger också invid ett område med hyresrätter där boende vid tillfällen uttryckt att de inte uppskattar förskolebarnens närvaro på deras lekyta. Detta har inneburit att pedagogerna hellre håller sig till planområdet. Platsen som i folkmun kallas Amaryllisplan är väl

förankrad i sitt lokalområde. Här firades tidigare Valborg, det säljs jordgubbar på sommaren och julgranar på vintern. Lokala brandstationen förlägger en del av sina sjukvårdsövningar till platsen. Något som barnen tycker är mycket intressant när det händer. Amaryllisplan som bestod av en fotbollsplan, användes till mer utrymmeskrävande lekar och spel men sedan den uppläts till boulebanor, (juni 2018), genomförs inte dessa aktiviteter längre då den typen av yta inte finns i närområdet. En återvinningsstation ligger längst med Lindalsvägen nära korsningen med Bollmoravägen. Pedagogerna berättar att de promenerar till och använder återvinningsstationen i pedagogiskt syfte. Närmiljön direkt norr om förskolegården besöks också ofta, dit går även områdets dagbarnvårdare och systerförskolan Speldosan. "Pulkabacken" är en grusad gångväg/backe mellan Lyrvägen och Karlavägen, som på vintern används som pulkabacke.

Pedagogerna menar att hela läroplanen uppfylls när barnen vistas i naturen. Barnen är fullt sysselsatta med allt ifrån att plocka upp och samla pinnar, kottar, svamp med mera. De går, springer och balanserar, mäter hur långt de orkar springa och hur fort det går. De observerar djur som ekorrar och olika småfåglar. Barnens upptäckarlust är automatisk aktiverad i planområdet. Kvaliteter som pedagogerna vill lyfta är kojorna och den välanvända stigen. Granen som barnen tycker om är ett utmärkt väderskydd som gör att de inte behöver gå tillbaka till förskolan vid regnig väderlek. Pedagogerna värdesätter närheten då barnen tycker det är spännande att bara gå utanför grinden. Barnen tycker också bättre om att gå längst skogsstigen än att gå på gatan.

Trygghet

Brister som pedagogerna vill lyfta är att belysningen längst med GC-vägarna i området är undermålig. På förskolegården har det monterats en starkare lampa vilket givit en bättre belysningssituation. Barnen har lättare att vara ute på gården när den är ljusare. Ett staket utmed Bollmoravägen hade varit bra som en extra trygghet. Pedagogerna kan inte komma på några specifika platser där barnen uttryckt ogillande eller otrygghet men nämner att det är svårare för barnen att gå i den slyigare delen av planområdet som ligger allra närmast villorna på grund av att det är svårt att tränga igenom slyet. Pedagogerna nämner även ett område invid förskolegrinden där det tagits ned ett par stora björkar. Området är ofta blött och översvämmat när det är blöt väderlek. Närmiljön här är också gles och roar inte barnen lika länge som den mittersta delen av skogen.

Rörelsemönster

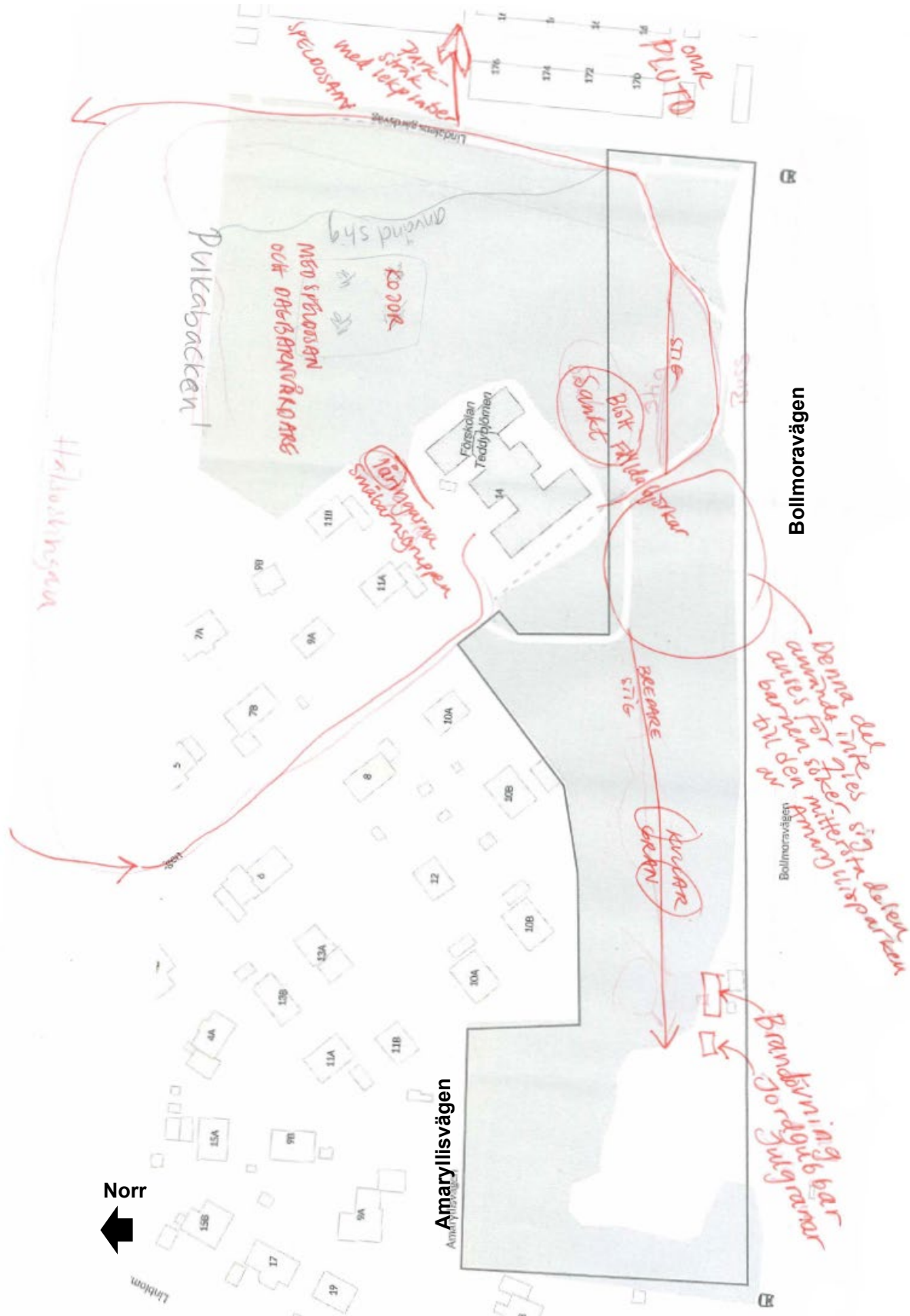
Barnen går till sina utflyktsmål då kollektivt resande anses för omständligt och tidskrävande för pedagogerna. Förutom "Hälsoslingan" går barnen till biblioteket i Tyresö centrum ett par gånger per termin, lite beroende på åldersgrupp. Parken invid systerförskolan Speldosan besöks ofta och likaså "Plutoparken", den lekplats som ligger inne på bostadsrättsföreningens mark. De skulle kunna gå till Centrumparken men pedagogerna tycker den är för rörig. Pedagogerna får frågan om barnen har trygga och säkra vägar till sina platser och uttrycker att det kunde vara bättre. De beskriver de två vägvalen de väljer för att komma till Tyresö centrum. Pedagogerna menar att det finns nackdelar med båda vägarna och att det är lite otäckt att gå bredvid lastbilarna på Bollmoravägen. Intervjun avslutas med att förtydliga kvaliteter som helst inte ska förändras. Här trycker pedagogerna på skogsområdet på höjden inte får förändras. Här finns många av

barnens mest uppskattade platser. De nämner även att säkerhetsmässigt så har förskolan sin utrymningsplats ut på GC-vägen. Varje avdelning har en lyktstolpe var som uppsamlingsriktmärke. Detta måste absolut tas i beaktan vid eventuell förändring av GC-vägen. Pedagogerna önskar också att känslan i skogsområdet som blir kvar är fortsatt öppen och offentlig. De vill inte att barnen får känslan att de inkräktar när de går in i planområdet.



Grinden närmst närmaturmiljön. GC-vägen som visas i bilder utgör också Förskolans säkerhetsuppsamlingsplats

Kartsammanställning från intervjun



Karta som pedagogerna använde för att antecknade och visa barnens användande av sin närmiljö. Perspektivet är pedagogernas och utgår från förskolan. Därför har kartan en annan orientering än övriga underlag i utredningen. Kartunderlag från Google Maps.

3.4 NULÄGESANALYS

Närmsta kommunala lekplats ligger i området Hanviken ca 1 km fågelvägen från planområdet. Den näst närmsta lekplatsen ligger nedanför Tyresö centrum ca 1,5 km bort. Enligt UNHabitats riktlinjer bör det finnas en lekplats mellan 200–300 meter från hemmet. I kommunens strategi för parker och närnatur nämns samma mål, det vill säga 300 meter till närmsta lekplats. Det är dock inte ovanligt att det är längre än 300 meter till offentliga lekplatser inom uppvuxna villaområden.

En målpunkt för barn och unga, som strategidokumentet nämner, behöver inte vara en organiserad lekplats utan utgörs gärna av variationsrik plats som en skogsmiljö. Likt den närnaturmiljö som existerar i planområdet.

Närnaturmiljön tillika planområdet är väldigt påverkad av sitt läge nära Bollmoravägen. Trafiken färgar platsen för en ovan besökare. Det bullrar och skogsmiljön uppfattas som liten. Det verkar inte störa barnens upptäckarlust och glädje av sin närbelägna skog. Att närnaturmiljön är använd av barn är tydligt då det finns många tecken som visar barns frekventa närvaro. Det finns exempelvis ett par använda kojor med upp trampade områden och stigar kring sig. Det finns också flera, ur ett barnperspektiv troligtvis väl uttänkta platser där små lämningar med pinnar och kottar återfinns. Det står i kontrast till upplevelsen av grusytan med dess boulesplaner. Grusytan upplevs ödslig då det inte är boulespelare närvarande och upplevs underutnyttjad för sin storlek.

Nedan redogörs för övergripande kvaliteter och brister sett ur ett barnperspektiv. I sammanfattningen presenteras den sammanvägda bedömningen utifrån teori, intervjuer och inventering.

3.4.1 Kvaliteter

Kvaliteter som identifierats och värderats under inventeringen:

Stigen

- Välanvänd
- Natur, grönska
- Tryggt möte med skogen/naturen
- Lättillgänglig

Skogsmiljön/Naturen

- Spontant upptäckande
- Kontakt med naturens processer
- Motoriskt utmanande
- Utevistelse

Förskolan Teddybjörnen och dess gård

- Trygg
- Kontakt med naturens processer
- Kombinera skogsupptäckande med leksaker
- Inkörsport till mötet med den vilda naturen, bra övning

Sammanfattning

- Stigen genom planområdet är en värdefull miljö för barn.
- De tre målpunkterna bestående av de två kullarna med kojorna och granen. För barnen fungerar dessa som rastplats och bas för barnens naturupptäckande.
- Planområdet samt den närnaturmiljön norr om förskolan Teddybjörnen är välbesökta, uppskattade platser för barn i området.
- Förskolegården tillhörande Teddybjörnens förskola har berikande och utmanande upplevelsekviteter då den innehåller mycket natur och är topografiskt varierad. Förskolan och dess gård är en trygg och viktig plats för barnen som vistas där.

3.4.2 Brister

Brister som identifierats och värderats under inventeringen:

Målpunkter för barn och unga

- Lekplatsbrist
- Brist på idrottsytor ämnade för barn
- Brist på offentligt tillgängliga ytor trygga för barns och ungas vistelse
- Brist på parker - möjlighet till generationsmöten

Platser för utrymmeskrävande lek/idrott

- Större ytor för spontan lek och idrottande
- Offentligt tillgängliga ytor trygga för barns och ungas vistelse.
- Tillåten spontan aktivitet

Buller och trafiknära

- Ljudmiljö
- Barriär
- Trafiksäkerhet
- Övergångsställen

Sammanfattning

- Brist på målpunkter för barn och unga inom planområdet samt dess närområdet Lindalen. Det är långt för speciellt små barn att ta sig till platser ämnade för dem.
- Det saknas platser för utrymmeskrävande spontan lek/idrottande i planområdet och i närområdet Lindalen
- Bullrigt, trafiknära läge, undermålig belysning samt en upplevelse av trafiksäkerhetsproblematik förtar upplevelsen av närnaturmiljön och planområdet.

3.5 REKOMMENDATIONER

Nedan presenteras rekommendationer inför framtagandet av planförslaget.

- Stigen genom planområdet är viktig att värna i fortsatt planarbete. Det är funktionen och upplevelsen som en naturstig genom skog som bedöms värdefull samt att den finns på allmän platsmark och därmed är offentlig.
- Värna, planera och tydliggöra för de upplevda gränserna mellan privat och offentligt i samband med exploatering av planområdet.
- Framtida exploatering bör i fortsatt arbete under hela processen ställa sig frågan hur exploateringen påverkar Teddybjörnens förskolegård och undvika åtgärder som leder till försämring.
- Se till att trafiksäkra gångvägar finns utmed Bollmoravägens norra sida.
- Förbättra den upplevda tryggheten genom bättre planerad och genomförd belysning i planområdet samt i anslutning mot närområdet.
- Att i framtiden öka antalet offentliga platser ämnade för barn och unga i närområdet till planområdet. Ytor med olika storlek och funktioner, gärna större öppna ytor för utrymmeskrävande lek och spontant idrottande, föreslås.

4 FÖRSLAGET

4.1 PRESENTATION AV FÖRSLAGET

Här följer en övergripande beskrivning av det förslag som ligger till grund för barnkonsekvensanalysen.



Illustrationsplan av planerad byggnation inom planområdet. Illustrationsplan är framtagen av WSP/LINK, 2021-12-08. Planen visas även större format i Bilaga 3.

Strukturen som presenteras i planen består av 4 huskroppar i varierad höjd. Byggnadstrukturen följer Bollmoravägen och inbegriper en ny lokalgata med två olika vändplaner, angöringsytor samt en ny länk mellan befintlig gc-väg och gångtunneln under Bollmoravägen.

Närnaturmarken i västra och mellersta delen av planområdet framstår som minst påverkat av den planerade bebyggelsen. Istället för den framtrampade stigen genom närnaturen föreslås en parkväg som löper från Amaryllisvägen i nordväst till förskolan Teddybjörnen i nordöst.

I väst föreslås nuvarande skogsparti behållas. De befintliga bouleplanerna i sydväst utgår.

4.2 KONSEKVENSANALYS

I det här kapitlet presenteras de konsekvenser den planerade förändringen av planområdet får ur ett barnperspektiv.

4.2.1 Underlag och metod

Utifrån utredningens tidigare delar görs en analys och bedömning hur framtaget förslag för planområdet Amaryllis påverkar barnens miljöer. Förslaget har även granskats igenom de checklistor som tagits fram i *"Riktlinjer för barnrättsperspektivet i Tyresö kommun"* för att se hur det svarar upp mot dessa krav.

4.2.2 Analys

I och med byggnationen och dess markanspråk minskas ytan med närnatur.

I nordvästra delen av planområdet sparas skogen. Enligt illustrationsplanen utökas skogen att omsluta bostadshuset längst västerut. Denna yta kan bli ett värdefullt tillskott och möjlig lektyta samt målpunkt för alla barn och unga i närområdet.

Stigen har fått en något ny placering, benämns nu som "Parkväg" och ansluter till Amaryllisvägen. Den har kvar en oregelbunden dragning genom den närnatur som finns kvar och länkar till gc-vägen som i sin tur ansluter till förskolan Teddybjörnens gränser.

"Stora kullen" med koja samt den gran som identifierats (Se inventeringskarta, bilaga 2) som viktiga platser är sparad och fortsatt i offentlig omsorg och tillgänglighet. Parkvägen möjliggör den fortsatta aktiviteten "Hälsoslingan" som pedagogerna på Teddybjörnen omnämnt som en av barnen uppskattad aktivitet. Den "mindre kullen" är delvis sparad och offentligt tillgänglig och delvis inom gränsen för planerad fastighetsmark. Denna kulle är också en identifierat viktig yta för barnen och den pedagogiska verksamheten på förskolan Teddybjörnen.

Del av det gångstråk som löper mellan Nybodavägen och gångtunneln under Bollmoravägen går numera längs trottoar, söder om Kv.D i Illustrationsplanen, WSP/LINK dat. 2021-12-08. Det är inte troligt att denna lokalgata kommer att ha någon större trafikmängd eller trafik i höga hastigheter, men i och med att stråket under en sträcka inte är trafikseparerat medför en ökad risk utifrån ett barnperspektiv.

Den nya bebyggelsen kommer att medföra ett tillskott av människor som ökar områdets aktivitet och trygghet under dygnets alla timmar samt kommer även medföra fler fönster från vilka ljus flödar ut, vilket ökar känslan av trygghet för områdets barn och ungdomar.

De nya byggnaderna utgör också en positiv barriär mellan närnaturen och Bollmoravägen då platsen idag upplevs trafikstörd. Huskropparna bidrar med att skärma av upplevelsen från trafik, vilket bedöms kunna bidra till en mer positiv upplevelse både i form av ljud och trygghet. En av de planerade huskropparna, benämnt som kv.D i Illustrationsplanen, WSP/LINK dat. 2021-12-08, ligger mycket nära förskoletomten och bedöms påverka upplevelsen på förskolegården. Bedömningen baseras i att huskroppen är en högre byggnad och kommer att ha utsikt ut över förskolegården. Barn och personal som vistas på förskolegården kan komma att känna sig uttittade. Utformningen mellan bostadshuset i kv D och

förskolan blir viktig för att skärma av och skapa en privat sfär för bostadshuset samt en insynsskyddad känsla för barn och personal som vistas på förskolegården.

Sammanfattning:

Omhändertagna kvaliteter i och med det framtagna förslagen

- Promenadväg genom närnaturen och den "stora kullarna" kvarstår
- Möjligheten att röra sig trafikseparerat genom närnaturen behålls
- Skogspartiet i nordväst sparas

Brister som kvarstår i och med det framtagna förslaget

- Fortsatt delvis brist på målpunkter ämnade för barn och unga i planområdet.
- Fortsatt brist på *öppna* ytor för utrymmeskrävande lek och spontant idrottande.

Kvaliteter som tillkommit med förslaget

- Trafikstörd upplevelse bedöms minskas, planerade huskroppar utgör en positiv barriär.
- I väst sparas skogspartiet vilket ger möjligheten att skogspartiet kan bli en målpunkt och plats för lek och häng för barn och unga.

Brister som tillkommit med förslaget

- Den tidigare helt trafikseparerade kontakten mellan Nybodavägen och gångtunneln under Bollmoravägen har splittrats.
- Den mindre kullen med omnejd ligger i och med förslaget delvis inom fastighetsmark och därmed riskerar en av barnens viktigaste platser att förändras.

4.3 REKOMMENDATIONER

Nedan presenteras rekommendation inför fortsatt arbete.

- Den planerade parkvägen genom närnaturen ges en naturkaraktär, exempelvis markmaterial av stenmjöl eller barkflis. Detta för att behålla karaktären och funktionen av att vistas på en stig i skogsmiljö. För ett barn ger detta en ny upplevelse från det vardagliga att beträda en hårdgjord yta samt att röra sig på olika markmaterial främjar sinnesupplevelser för framförallt de små barnen.
- Att även den mindre kullen tillåts att bli allmän platsmark därmed också fredad för fortsatt användande av området barn.
- Säkerställa att förskolegården får solljus då det är stor skillnad på skuggningen från träd och byggnad. Byggnader ger en kompakt skugga

där träd "silar" solljus samt att träd vajar med vinden vilket tillåter att solen skiner fram.

- Gestalta gångstråket/trottoaren söder om Kv. D som tydligt och trafiksäkert i syfte att kännas tryggt och säkert framförallt för gående barn och ungdomar.
- Skapa en medveten utformning i gränsområdet mellan fastighetsgränsens och dess möte med närnaturen. Platsen bör upplevas som öppen, orienterbar och signalera om en gräns mellan privat och offentligt utan att ge känslan av en barriär och en otillåtenhet. Detta för att barn och unga inte ska uppleva sig påträngande eller hindrade att röra sig ut i närnaturen utan snarare att främja deras vilja att komma ut och utforska sin närmiljö.
- Se över om skogsområdet i nordväst kan utvecklas till en arrangerad målpunkt för barn och unga:
 - rusta eller ersätta den lekutrustning som finns
 - integrera små ytor för lek, spontanlek i skogsområdet

Källor:

Boverket (2019). *Konsekvensanalys*

https://www.boverket.se/sv/samhallsplanering/stadsutveckling/brottsforebyggande-och-trygghetskapande-atgarder/metoder/kunskapsinhamtning/konsekvensanalyser/_ (2020-05-28)

Boverket (2015). *Att involvera barn och unga*

<https://www.boverket.se/sv/PBL-kunskapsbanken/planering/detaljplan/temadelar-detaljplan/barn-och-ungas-utemiljoer/att-involvera-barn-och-unga/> (2020-05-28)

Göteborgs stad (2016). *Barn och unga i fokus 1.2*

https://tekniskhandbok.goteborg.se/wp-content/uploads/Barnkonsekvensanalys_2019-07.pdf (2020-05-28)

Barnombudsmannen (2018). *Prövning av barnets bästa – Ett stödmaterial för beslutsfattare och tjänstepersoner*

https://www.barnombudsmannen.se/globalassets/dokument-for-nedladdning/publikationer/provning-av-barnets-basta---slutversion-25-september-2018_ksf_2.pdf

Tyresö kommun (2014). *Grönstrukturplan för Tyresö – Mål och strategier som underlag till översiktsplan.*

Tyresö kommun (2019). *Riktlinjer för barnets rättigheter i Tyresö kommun*, KS0178, 2020-02-04

Tyresö kommun (2011). *Barnens närmatur*

Tyresö kommun (2020). *Antal barn Amaryllis*

Statistiska centralbyrån (2020). *Kommuner i siffror*

<https://kommunsiffror.scb.se/?id1=0138&id2=null> (2020-05-28)

Tyresö kommun (2018). *Tyresö i siffror*

<https://www.tyreso.se/download/18.127bc08f1656a9ce11a63f9d/1535448617309/Tyreso%CC%88%20i%20siffror%202018%20SV%200813.pdf> (2020-05-28)

BILAGA 1

Intervjufrågor

Användning

- Hur ofta använder ni Amaryllisparken? Hur länge?
- Vilka platser brukar barnen vara på utomhus?
- Vad brukar barnen göra när ni är där? Hur använder ni platsen?
- Vilka kvaliteter finns idag, vilka brister finns idag?
- Vilka brister ska åtgärdas, enligt er?
- Vilka kvaliteter ska/kan uppnås, enligt er?
- Vad ska helst inte förändras i ert tycke?
- Vilket/vilka behov tillfredsställs i barnens närmiljö?

Trygghet

- Tycker barnen att det finns det några farliga eller otrevliga platser utomhus?
- Varför tycker barnen inte om den här platsen? Upplever ni att barnen funnit några platser att vara speciellt otrygga/trygga?

Rörelsemönster

- Hur rör sig barnen i sin närmiljö? I området närmast förskolan, visa på kartan
- Hur upplever barnen gång och cykelvägen utanför förskolans tomt? Hur fungerar det med gång- och cykelvägen utanför förskolebyggnaden, i resten av området?
- Vilka platser gör ni utflykter till? Ex idrottsplatser, bibliotek, fritidsanläggningar. Brukar ni gå till någon lekplats ute i närheten?
- Finns det trygga/säkra vägar till barnens platser?

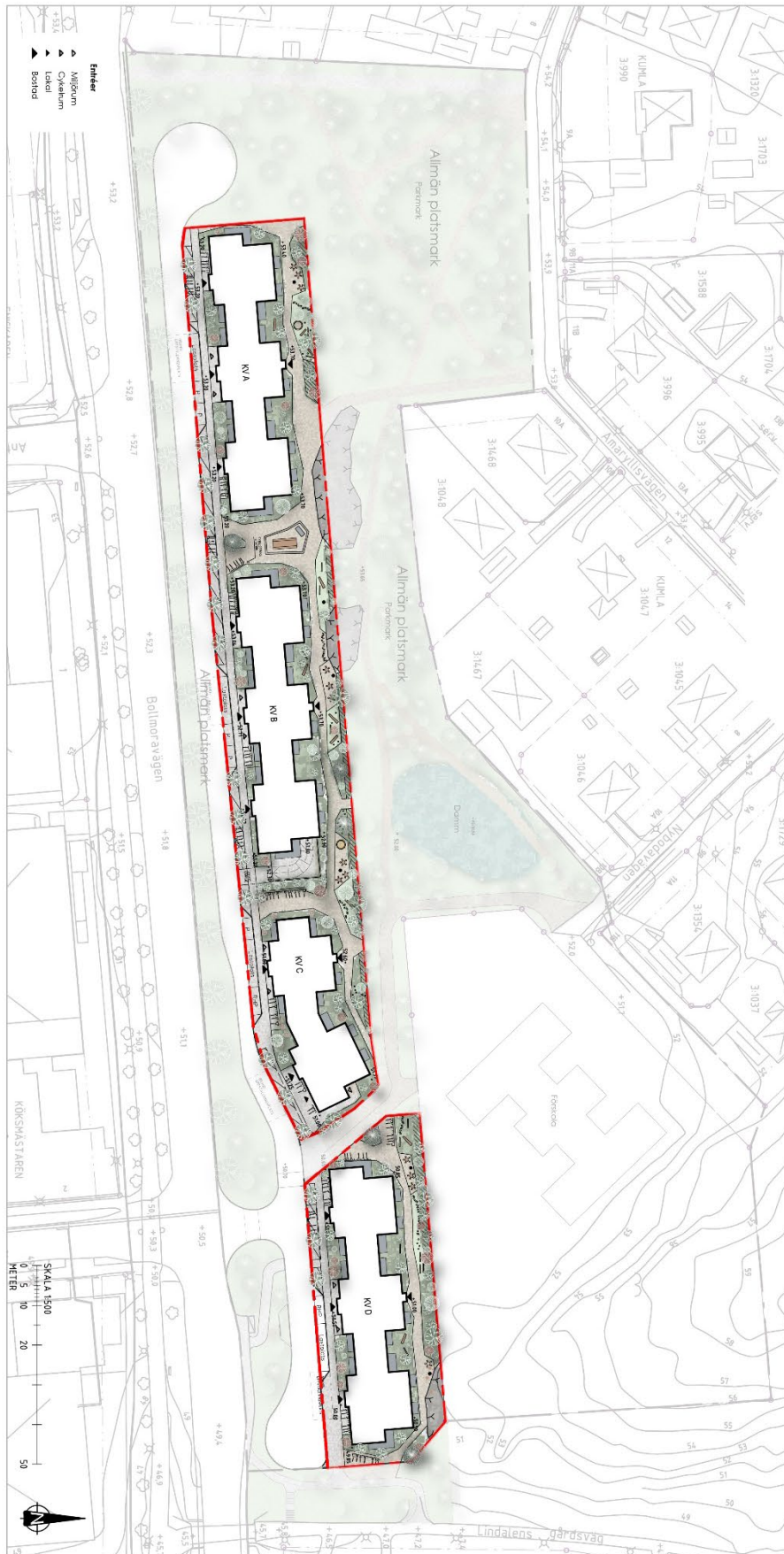
BILAGA 2

Inventeringsresultat – se stycke 3.2



BILAGA 3

Illustrationsplan av planerad byggnation inom planområdet. Illustrationsplanen är framtagen av WSP/LINK, 2021-12-08. Se kapitel 4.



VI ÄR WSP

WSP är ett av världens ledande analys- och teknikkonsultföretag. Vi verkar på våra lokala marknader med stöd av global expertis. Som tekniska experter och strategiska rådgivare har vi tillgång till ingenjörer, tekniker, naturvetare, planerare, utredare och miljöspecialister liksom professionella projektörer, konstruktörer och projektledare. Vi erbjuder hållbara lösningar inom Hus & Industri, Transport & Infrastruktur och Miljö & Energi. Med drygt 50 000 medarbetare på 500 kontor i 40 länder medverkar vi till en hållbar samhällsutveckling. I Sverige har vi omkring 4 000 medarbetare. wsp.com

WSP Sverige AB

121 88 Stockholm-Globen
Besök: Arenavägen 7

T: +46 10 7225000
Org nr: 556057-4880
Styrelsens säte: Stockholm
wsp.com

