

CEDERVALL

Tillgänglighetsinventering

2022-08-31

Tyresö kommunhus

Utgångspunkt för inventering

Kommunen önskar skapa sig en bild över hur det ligger till med tillgängligheten i kommunhuset. I rapporten kommer jag försöka svara på följande frågeställningar:

Vad är kravet enligt lagstiftningen?

Hur ser den befintliga situationen ut på kommunhuset?

Krävs det åtgärder enligt aktuell lagstiftning?

Vad mer kan göras för att förbättra situationen?

Vilket regelverk gäller för kommunhuset

Kommunhuset är en byggnad men också en arbetsplats. För tillgängligheten gäller för närvarande 5 skrifter som etablerar kravnivån för byggnaden och tomten:

PBL 2010:900, Plan och bygglagen

PBF 2011:338, Plan och byggförordningen

BFS 2011:6 med ändringar, Boverkets Byggregler BBR

BFS 2013:9 HIN 3, Enkelt avhjälpna hinder i lokaler dit allmänheten har tillträde

AFS 2020:1, Arbetsplatsens utformning, föreskrifter

Vad säger lagstiftningen för tillgänglighet i befintlig byggnad

Kraven att byggnader skall vara tillgängliga och användbara enligt gällande bygglagstiftning gäller vid nybyggnation eller ombyggnation. I befintliga miljöer behöver man inte bygga om delar som inte är fullt tillgängliga, om man inte har planer på att bygga om av andra anledningar. Om man påbörjar en ombyggnation, beroende på ombyggnationens storlek, kan man bli tvingad till att göra åtgärder för tillgängligheten.

I kommunhuset finns det 2 typer av miljöer: Största delen av byggnaden är en arbetsplats för människor som jobbar i kommunhuset men en liten del av lokalerna är öppen för allmänheten: huvudentrén, receptionen och foajén betraktas som publika.

Publika lokaler

För publika lokaler eller för delar av lokaler som är publika gäller krav enligt BFS 2013:9 HIN3, Avhjälpande av enkelt avhjälpna hinder till och i lokaler dit allmänheten har tillträde och på allmänna platser. Om brister hittas i den publika delen av lokalen måste bristerna åtgärdas, om det inte är orimligt med hänsyn till de praktiska eller ekonomiska förutsättningarna.

Arbetsplatser

Tillgänglighet på arbetsplatser bevakas av dokumentet Arbetsplatsens utformning,

AFS 2020:1. Som arbetsgivare är kommunen ansvarig för att arbetsplatsen skall vara tillgänglig och användbar för så många som möjligt.

Befintliga arbetsplatser som inte är full tillgängliga behöver inte byggas om så länge ingen arbetstagare drabbas av bristerna i tillgängligheten. Skulle någon vara i behov av till exempel ett rwc, då måste ett fullgod rwc byggas, i anslutning till den del av lokalerna som används av arbetstagare.

I dokumentet nedan delar jag åtgärderna i 2 kategorier; "Krav på åtgärder" när en situation måste åtgärdas och "Förslag till förbättring" när det ger mervärde till lokalerna att förbättra en situation ("nice-to-have").

För varje tillgänglighetssituation som tas upp i inventeringen beskriver jag kraven enligt gällande lagstiftning, beskriver befintlig situation i byggnaden och det som behöver göras eller som kan göras för att förbättra tillgängligheten

I följande dokument, det dimensionerande måttet för rullstol i projektet är den av en mindre utomhus rullstol, med vändmått en cirkel med diameter 1,5m.

Angöra och parkera

Krav

En angöringsplats för fordon för transport av rörelsehindrade skall finnas inom 25m från en tillgänglig entré.

Det skall vara möjligt att anordna en parkeringsplats för fordon för transport av rörelsehindrade inom 25m från en tillgänglig entré, efter behov.

Vägen mellan angöring och/eller parkering och tillgänglig entré skall vara tillgänglig och användbar för personer med nedsatt rörelse- eller orienteringsförmåga.

Befintlig situation

Det finns olika sätt att ta sig till kommunhuset: gående, med bil, med cykel eller med buss. I analysen har jag tittat närmare på hur det ser ut när man kommer med bil eller gående. (att komma med buss likställer jag med att komma gående då man måste gå eller rulla mellan buss och en tillgänglig entré).

Det finns 2 grupper av personer som kommer till kommunhuset, besökare och arbetstagare. Vägen till kommunhuset för dessa 2 grupper skiljer sig åt.

Arbetstagare

Som arbetstagare med bil finns det möjlighet att parkera i garaget som finns under gallerian/kommunhuset. Vägen mellan parkeringen och kommunhusets huvudentré är inomhus och betraktas som kortare än 25m. (måttet "25m" gäller mellan parkeringsplats och gångväg utomhus. Om parkeringsplats och gångväg finns inomhus betraktas måttet mellan parkering och tillgänglig entré vara "0m").

I dagsläge finns det ingen specifik markerad plats för fordon för transport av rörelsehindrade i personalgaraget. Däremot finns det plats att anordna en sådan parkeringsplats och kravet enligt BBR är uppfyllt. Från personalgaraget kan man

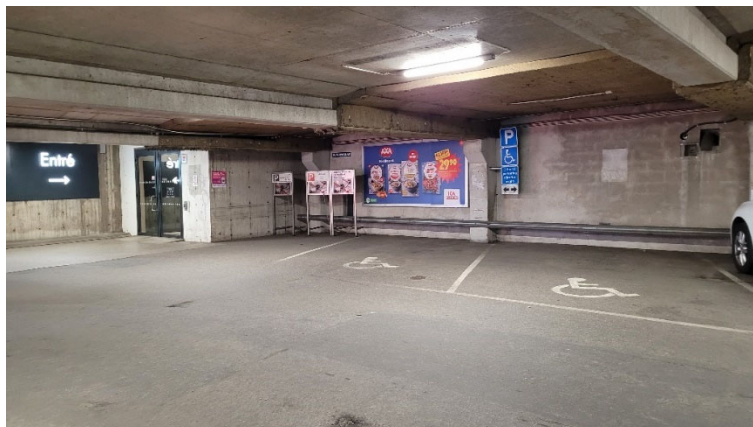
ta sig fram på ett tillgängligt sätt via en ramp och en hiss direkt in i kommunhuset. Rampen är inte full tillgänglig då den är för brant och saknar ledstång.

Det finns minst 2 andra sätt att ta sig till sin arbetsplats från en tillgänglig parkeringsplats. Sättet via garaget är det bästa och mest tillgängliga om man som rullstolsanvändare använder bilen till och från arbetet.

Som arbetstagare som kommer med buss eller gående finns det många entréer att välja mellan på galleriaplanen, beroende på var man kommer ifrån. Alla entréer har dörrar som öppnar automatisk och som är breda nog för att kunna rulla in med rullstol. Entréerna är väl skyltade och lätta att hitta.

Besökare

Besökare med bil hänvisas till gallerians parkeringsplatser, inomhus och utomhus. Den tillgängliga entrén i anslutning till garaget är den bästa och mest tillgängliga, om man använder bilen. Det finns 3 parkeringsplatser för fordon för transport av rörelsehindrade i anslutning till entrédörren. Dörren öppnas automatisk och är bred nog för en rullstol. Från den entrén når man gallerians entréplan via en tillgänglig hiss.



Angöring med, till exempel färdtjänst, (och parkering) kan även ske på Bollmoratorg (Ostangränd), eller Myggdalsvägen. Vid Bollmoratorg är det ca 80m mellan angöringsplatsen och en av gallerians entré. Vid Myggdalsvägen finns angöring och parkering i direktanslutning till entrén. För dessa platser är vägen mellan angöringsplatsen och tillgänglig entré plan, belagd med betongmarksten/asfalt och har en nollkant som tillåter en rullstol att rulla över kantstenen mellan vägbana och gångvägen på mark.



Gående besökare kan också välja mellan samma entréer. När man är i gallerian blir orienteringen lite svårare. I närheten av vissa entréer finns det en elektronisk orienteringstavla där man kan leta sig fram till ingången till kommunhuset. För personer med orienteringssvårigheter kan det vara svårt att hitta till kommunhusets entré första gången.

Krav på åtgärder

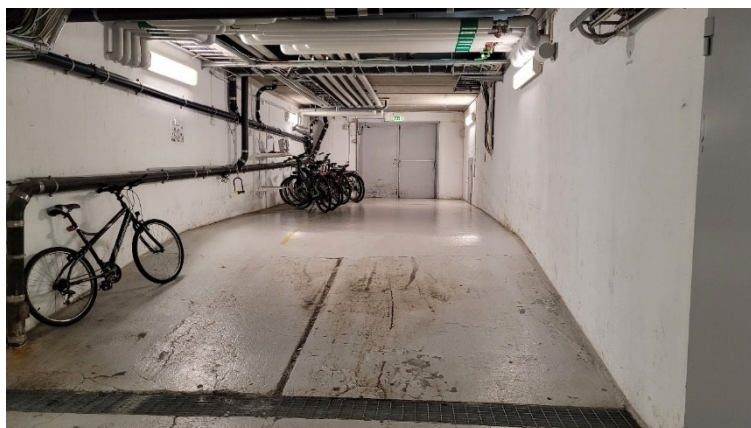
Det finns inga krav på åtgärder i dagsläge.

Som besökare finns det olika platser för parkering av fordon för transport av rörelsehindrade och de publika entréerna för gallerian är tillgängliga och användbara.

För arbetstagarna är det möjligt att anordna parkeringsplats för fordon för transport av rörelsehindrade i personalgaraget. Arbetstagarna kan även använda gallerians entréer för att ta sig till sin arbetsplats.

Förslag till förbättring

Som arbetstagare i kommunhuset antas man ha god kännedom om sin arbetsmiljö och därmed är behovet av skyltning för orientering i gallerian inte lika viktigt som för besökare. En parkeringsplats för fordon för transport av rörelsehindrade skulle kunna anordnas i den del av garaget som används av de anställda på kommunhuset. Det finns en ramp mellan parkeringsplats och hisshall som är i dagsläget för brant och som skulle behöva justeras för att bättre uppfylla lagstiftningen.



För att förbättra situationen för besökarna skulle man kunna komplettera skyltningen inomhus för att underlätta orienteringen och för att lättare kunna hitta entrén till kommunhuset. Till exempel, komplettera skyltningen i gallerian mellan ICAs entré och kommunhusets entré och mellan entrén från busstorget och Kommunhusets entré.

Att komma in i kommunhuset

Krav

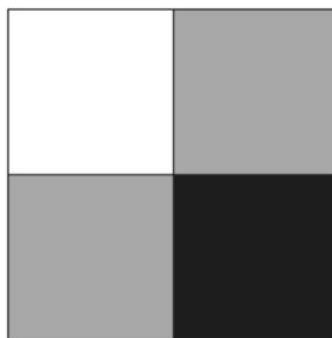
Entrén skall vara tillgänglig och användbar för person med nedsatt rörelse eller orienteringsförmåga.

Entrén skall vara lätt att hitta.

Passagemått mellan dörrar skall vara minst 80cm och dörren skall vara lätt att öppna.

Skytning skall vara lätt att hitta och att läsa.

Glasade ytor (vägg eller dörr) som kan förväxlas med öppningar skall vara kontrastmarkerade. Kontrasten skall uppnå minst 0,4 (enheter) på NCS skalan. (0,4 på NCS skalan motsvara ungefär skillnaden mellan vit och mellangrå eller mellan svart och mellangrå).



En ljushetskontrast på 0,40 i NCS skalan uppnås med en mellangrå kulör, som NCS 4500-N, mot en svart eller vit färg.

Befintlig situation

Huvudentrén till lokalen är tydlig skyltad och är väl synlig från håll. Entrén är utrustad med breda skjutdörrar. När man närmar sig dörrarna öppnas dessa automatisk med hjälp av rörelsesensor. Det fria passagemåttet mellan skjutdörrarna är 1,50m. Skjutdörrarna är helglasade och markerade med frostad foliering på 2 höjder. Frostad foliering kan vara svår att uppmärksamma för en person med synskada och uppnår inte krav på kontrast i BBR.

Information om öppettider finns markerade på glaspartierna men texten bedöms ha för låg kontrast.

För att nå receptionen från entrédörrarna finns det en plattformhiss och en trappa. Hissen är tillgänglig och användbar och har en korgmått på 1,2m x 1,6m. Hissdörren öppnas automatisk när hissen når stannplanen. Kontrollpanelen i hissen är tillgänglig utformad. Hissen är skyltad med kontrasterande skylt. Skylten är inte taktill avläsbar.

Trappans har 7 steg. Första och sista trappsteg är kontrastmarkerad och trappan har 3 handledare som är lätta att greppa. Handledarna fortsätter förbi första och sista trappsteg med 30cm.

Krav på åtgärder

Med hänvisning till HIN 3 för publika lokaler (se utgångspunkten för inventering) måste följande justeras/kompletteras:

Kontrastmarkering av entrépartierna (dörrar och sidopartier) måste göras om.

För att vara tydliga skall markeringarna på glas kunna skiljas från bakgrunden både när rummet är belyst eller när rummet är mörkt. För detta krävs en markering

med både ljusa inslag (syns när det är mörkt i rummet) och med mörka inslag (syns när det är ljust i rummet).

Markeringar skall monteras så att de är synliga för stående eller sittande personer, på en höjd av ca 0,9m och 1,5m.

Hissen skall skyltas med kontrasterande och taktil avläsbar skylt, på båda stannplan.



Förslag till förbättring

Skytning om öppettider har något svag kontrast. Detta kan förbättras. Skytningen med kommunhusets öppettider kan göras om med högre kontrast mellan text och bakgrundsfärgen. Det är bra att skylten har en tät bakgrund då det ökar skyltens läsbarhet. Gör om skylten med korrekta öppettider och texten i svart kulör på en frostad bakgrund. Skylten skall monteras på glaset och inte bakom då reflex i glaset försvårar skyltens läsbarhet.

Receptionen

Krav

Receptionen skall vara lätt att hitta. I publika lokaler bör det finns logiska ledstråk mellan viktiga målpunkter. Receptionen är en viktig målpunkt.

Receptionen ska utrustas med teleslingor eller annan teknisk lösning så att de är tillgängliga och användbara för personer med nedsatt hörsel.

Befintlig situation

Från entrédörren är receptionen lätt att hitta. En stor skylt är monterad ovan receptionsdisken och disken är utformad med en högre del för stående besökare samt en lägre del om man sitter i rullstol.

I foajén finns det sittplatser, datastationer och ett fullt tillgängligt rwc. Det finns platser för sittande arbete vid dator som även fungerar om man sitter i rullstol.

I receptionen blir man hämtad av sin kontakt, om man skall träffa någon som arbetar på kommunhuset.

Är man arbetstagare, är receptionen ett genomgångsrum för att ta sig vidare i huset. Dörren mellan receptionen och den första hisshall öppnas med dörröppningsautomatik.

Krav på åtgärder

Receptionen skall vara utrustad med teleslinga eller någon annan teknisk lösning så att den blir tillgänglig och användbar för personer med nedsatt hörsel.

För synskadade är det viktigt att det finns ett taktilt ledstråk mellan trappan och receptionsdisken, även om receptionen är lätt att hitta från trappan.

Förslag till förbättring

Receptionen och foajén har en liten skala och det är lätt att orientera sig i rummet. Receptionen är bemannad och information lätt tillgänglig. Förutom ska-kraven ovan, är rummet väl utformat.



Hissar

Krav

En tillgänglig hiss ska utformas så att personer med nedsatt rörelse- eller orienteringsförmåga självständigt kan använda den. Dörrarna skall öppnas med hjälp av dörröppningsautomatik.

Hissdörrar skall ha ett fritt passagemått på minst 0,8m.

Hissar skall utformas så att man kan uppmärksamma när hissorgen stannat för av och påstigning, med visuellsignal samt ljudsignal.

Anropsknappar till hissen skall inte vara placerade närmare än 700mm från hörn.

Hissorgen skall vara minst 1,1m x 1,4m och hisstablån skall vara utformad enligt EN 81-70 (hisstablån skall inte sitta för nära hörn, knappen för entréplan skall skilja sig åt från andra knappar, knapparna ska kunna avläsas taktilt mm.)

Befintlig situation

Det finns 4 hissar i kontorsdelen av kommunhuset, ett lyftbord i entrén/reception (se även punkten "Att komma in i kommunhuset") och en tillgänglig trapphiss på plan 100, för att komma upp och till innergården.

Hissarna benämns H1, H2, H3 och H4 (benämningen är hämtad från relationsritningar).

Korgdimensioner

H3 är hissen med största korgdimensioner, ca 1m x 2,1m. De 3 andra hissarna, H1, H2 och H4 har mindre korgdimensioner, ca 1,1m x 1m.

Inga av hissarna uppfyller helt dimensionskravet enligt BBR (minimimått 1,1m x 1,4m eller 1,4m x 2m). H3, hissen med den största hissorg, är 10cm för smal för att helt uppnå BBR standard. En mindre el-rullstol för utomhusanvändning är 1,3m lång och 75cm bred och får förmodligen plats i H3.

Automatiska hissdörrar

H3 och H4 går ner till garageplan och är hissarna som kan användas om man som arbetstagare parkerar i garaget. På garageplanen har H3 automatisk dörröppningen, men inte H4. På bottenvåningen har H3 och H4 automatiska skjuddörrar men saknar automatiska hissdörrar på övriga våningar.

H1 och H2 saknar helt dörröppningsautomatik.

Övrig utrustning

Ingen hiss är utrustad med talande signal. Hissarna är av äldre modell men alla hissar har visuell signal inne i hissen (doc. Inte alltid utanför hissarna).

Anropsknappar till hissar är placerade på ett tillgängligt sätt.

Krav på åtgärder

Så länge man inte gör något med hissarna eller inga arbetstagare har funktionshinder som kräver åtgärder finns det inga lagkrav på att åtgärda något.

Förslag till förbättring

H3, det största hissen, skulle kunna utrustas med automatiska dörrar på alla våningar samt med ljud och ljussignal.

Trappor

Krav

Trappor skall ha handledare på båda sidor som sträcker sig förbi första och sista steget av varje trapplopp.

Första och sista trappsteg av varje trapplopp skall vara kontrastmarkerad. Kontrasten skall uppnå minst 0,4 enhet på NCS skalan.

Befintlig situation

Utöver trappan vid receptionen (behandlas under punkten reception) finns det 2 trapphus i kommunhuset, trappan T1 och T2.

Båda T1 och T2 har steg som är beklädda med svart anti-slip tejp på varje trappsteg. För att kunna uppmärksamma första och sista trappsteg av varje trapplopp har man använt varningstejp (gul och svart). Det funkar bra. Det viktiga är att man kan se skillnaden mellan första och sista trappsteg och övriga steg (särskilt om man är synsvag/synskadad).

Generellt fortsätter handledaren i trappan förbi första och sista trappsteg med ca 10 cm. Handledare borde fortsätta ca 30cm förbi första och sista trappsteg men på grund av trappan och trapphusets utformning kan det vara svårt att justera det och det får då vara som det är.



Krav på åtgärder

Trapphusen är befintliga och funktionella. Det finns inga krav på åtgärder.

Förslag till förbättring

Möjligheten att komplettera trapporna med en handledare på insidan (vid trappspindel) kan undersökas. En trappa är säkrare när det finns handledare på båda sidorna.

Kontraster

Krav

Oskyddade glasytor och eller ytor som kan förväxlas med öppningar skall vara tydligt markerade.

Markeringarna bör avvika mot bakgrunden och vara synliga för både stående och sittande personer.

För att vara tydliga skall markeringarna på glas kunna skiljas från bakgrunden både när rummet är belyst eller när rummet är mörkt. För detta krävs en markering med båda ljusa inslag (syns när det är mörkt i rummet) och med mörka inslag (syns när det är ljust i rummet).

Manöverdon (såsom armbågskontakt) skall vara lätta att hitta.

Befintlig situation

Glaspartier är generellt markerade med frostad folie. Frostning är svår att uppmärksamma för personer med synnedsättning.

Armbågskontakter är ofta av samma kulör som väggen de sitter i. Armbågskontakt kan vara svåra att hitta för personer med synnedsättning eller nedsatt orienteringsförmåga.

Krav på åtgärder

Krav på att åtgärda kontrastmarkeringen av glaspartier förekommer vid huvudentrén. Skjutdörrarnas kontrast måste göras om och innehålla både ljusa och mörka markeringar då frostning inte uppnår kontrastkravet på 0,4 enheter på NCS skala enligt BBR. Markeringen skall göras på 2 höjder, 0,9m och 1,5m.



Förslag till förbättring

Det är enkelt att markera om glaspartier och glasdörrar genomgående i projektet med markeringar som är vita och svarta för att förtydliga de oskyddade glasade partierna i byggnaden.



För att tydliggöra armbågskontakter kan man måla ett fält runt armbågskontakten med en mörkare färg. Man kan också klistra på en kontrastmarkering (klistermärke med rullstolssymbol eller text) på själva armbågskontakten.

Trösklar

Krav

Dörrar som skall vara tillgängliga och användbara skall vara tröskellösa eller ha så låg tröskel som möjligt. Låga trösklar skall vara falsade för att lätt kunna rullas över.

I projektet bör alla dörrar, förutom dörrar till städ, mindre förråd och mindre wc vara tillgängliga och användbara för någon som sitter i rullstol.

Befintlig situation

De flesta trösklar in till de individuella kontorsrummen är ofalsade. En rak och hög tröskel kan vara svår att rulla över. Även falsade trösklar av ek (som ofta används i RWC) kan vara svåra att rulla över.



Krav på åtgärder

Det finns inga krav på att åtgärda den befintliga situationen enligt gällande lagstiftning. Krav förekommer och arbetstagare behöver det för att kunna utföra sitt arbete.

Förslag till förbättring

Ofalsade trösklar av trä (med raka kanter) kan enkelt kompletteras med trekantslist av trä, på en eller båda sidor beroende på situation. I RWC kan falsad trä tröskel ersättas med halvrund gummitröskel och släplista.

Allra bäst är att ta bort trösklar och ersätta de med plattlist när de inte behövs av brandkrav, ljudkrav eller klimatkrav.

RWC

Krav

Ett RWC skall vara minst 2,2m x 2,2m för att vara tillgängligt och användbart. Det

skall vara möjligt att närma sig wc-stolen från båda sidor. Därför skall wc-stolen vara placerad i mitten av rummet som har ovannämnda dimensioner.

Ett rwc skall ha inredning som är tillgänglig placerad (tvättställ, spegel, pappershanddukshållare, toalettpappershållare m.m.).

Blandaren skall ha förlängd spak eller vara sensoraktiverad.

Dörren skall vara tröskellös eller ha mycket låg tröskel. Handtag skall monteras på insidan av dörren för att lättare kunna stänga dörren efter sig.

RWC skall vara lätt att hitta och vara skyltad med kontrasterande och taktill avläsbar skylt.

Enligt praxis bör det finnas minst 1 rwc per plan. För att undvika diskriminering skall en person i rullstol inte ha längre till ett rwc än en person utan funktionshinder som använder ett vanligt wc.

Befintlig situation

Det finns 3 tillgängliga rwc i byggnaden: vid receptionen, vid den stora samlingsalen och på plan 500. Dessa 3 rwc saknar dock små detaljer. Det kan vara brist på korrekt skyltning, att det saknas larm, handtag på insidan av dörren eller att spegeln sitter för högt.

Plan 200 saknar rwc. Det finns däremot 2 stora wc på det planet som skulle kunna inredas som rwc.

Plan 300 har 1 wc som, om det kompletteras med stödhandtag, kan användas som rwc.

Plan 400, 600 och 700 har inget fungerande rwc.

Krav på åtgärder

Det finns inga krav på att åtgärda den befintliga situationen enligt gällande lagstiftning. Krav förekommer och arbetstagare behöver det för att kunna utföra sitt arbete.

Förslag till förbättring

Varje plan borde ha ett fungerande och fullt inrett rwc.

Befintliga rwc som saknar tillgänglig inredning eller utrustning bör kompletteras.

Sammanfattning av inventeringen

Publika delar

Kommunhusets publika delar (huvudentré, reception och foajén) är tillgängliga och användbara för de flesta. Entrédörrarna öppnas automatisk, en plattformhiss finns, trappan har kontrastmarkering och handledare och receptionen är bemannad och lätt att hitta.

För att tillgängligheten och användbarheten skall vara komplett i de publika delarna saknas det 3 saker:

1. Göra om kontrastmarkeringen av glaspartierna med vita+mörka markeringar. Frostade markeringar uppnår inte kravet på kontrast enl. BBR.
2. Anordna ett taktilt ledstråk mellan trappan och receptionen.
3. Anskaffa ett tekniskt system för hörselslinga i receptionen (vid disken).

Enligt gällande lagstiftning i HIN 3 måste dessa 3 brister åtgärdas.

Arbetsplatser

I den delen av byggnaden som är arbetsplats finns det inga SKA krav på att åtgärda brister i tillgänglighet och användbarhet så länge den befintliga byggda miljön inte hindrar arbetstagarna att utföra sitt arbete.

Vill man uppnå nybyggnadstandard finns det ett antal saker man skulle kunna göra för att förbättra tillgängligheten.

1. Anordna en hkp plats i garaget som kan användas av arbetstagare (markering på asfalt och skylt på stolpe).
2. Plana till rampen i garaget mellan den nya hkp platsen och hissar. Komplettera med handledare på varje sida om rampen.
3. Förbättra skyltningen i gallerian mellan ICA:s entré och kommunhusets entré och mellan entrén från busstorget och kommunhusets entré.
4. Göra om skyltning med öppetiderna för kommunhuset (skylten finns vid huvudentrén).
5. Hiss T3 utrustas med dörröppningsautomatik från plan 200 till 700.
6. Hiss T3 utrustas med talsystem som berättar var hissen är på väg och på vilken plan hissen stannar. Egentligen är hissen T3 10 cm för smal men inom ramen för denna inventering accepteras det. Alternativet är att byta hela hissen och utöka hisschakten.
7. Komplettera trapporna T1 och T2 med handledare på insidan (om det är en möjligt?)
8. Kontrastmarkering av glaspartier måste kompletteras med kontrasterande markeringar (svart och vit) på oskyddade glasade partier genom byggnaden. Partierna finns främst på 100 i konferensdelarna.
9. Armbågskontakt genom byggnaden kontrastmarkeras (klistermärke på armbågskontakt eller måla en ram i mörk färg runt dessa). Jag uppskattar antal armbågskontakter som behöver komplettering till ca 20.
10. Dörrar med höga trösklar kompletteras med trekantslister eller platt tröskel med släplis. Jag uppskattar antal dörrar som där tröskeln behöver till ca 300 dörrar.
11. Byggnation av nya rwc (komplett inredning och utrustning) på plan 400, 600 och 700. Detta innebär att wc-stol och tvättställ måste flyttas (nya avlopp) och att väggar måste rivs.
12. Uppgradering av befintliga rwc med viss utrustning på plan 200, 300, 500. Uppgraderingen innebär för det mesta införskaffning av stödhandtag, draghandtag i dörren, införskaffning av större spegel.
13. Lokalt larm i rwc samt taktill skylt bredvid dörr behöver kompletteras i 7 rwc.

Vicky Laflamme,
Arkitekt SAR/MSA,
Certifierad tillgänglighet sakkunnig, cert nr 6001