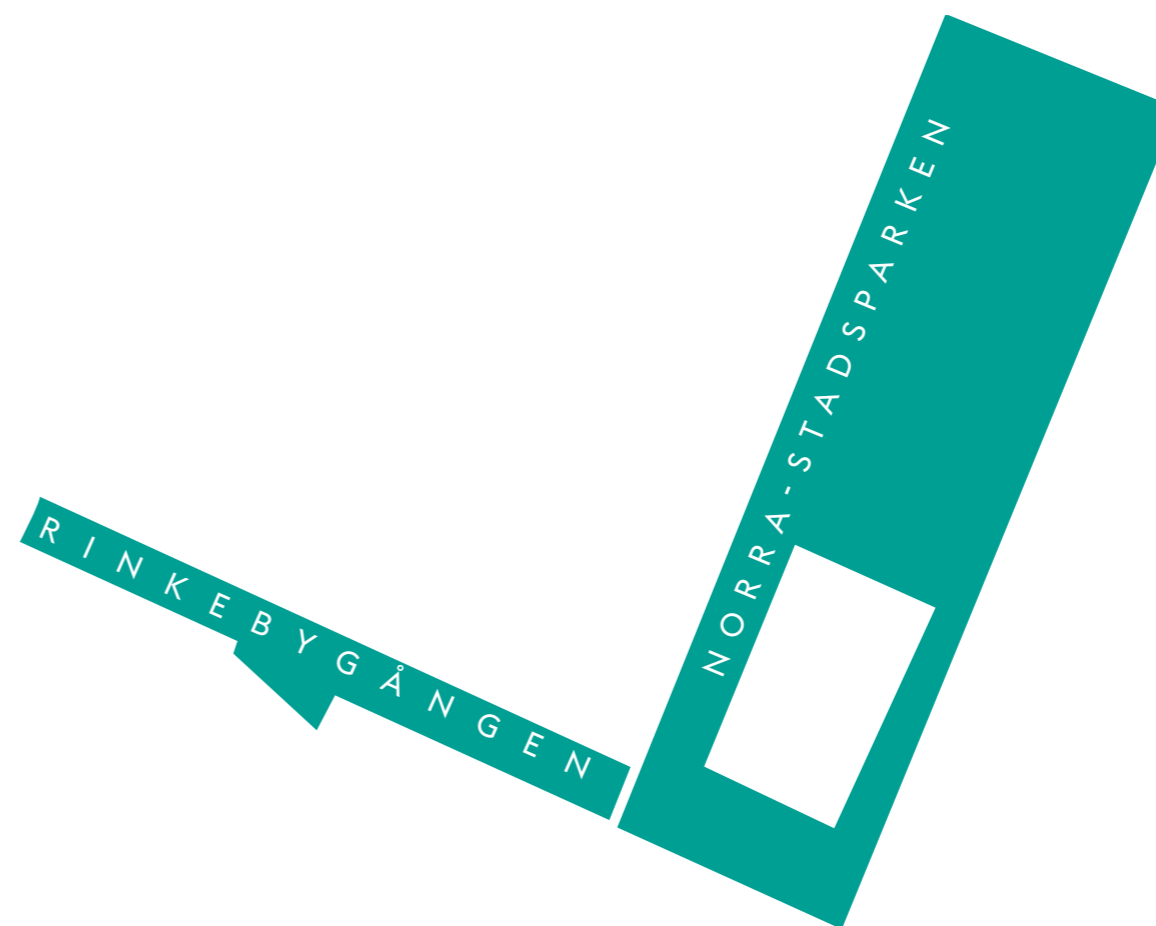




RINKEBY NORRA STADSPARK NORRA RINKEBYGÅNGEN PROGRAM

MARS 2019





PROGRAM RINKEBY NORRA STADSPARK OCH NORRA RINKEBYGÅNGEN

är framtaget av Landskapslaget AB på uppdrag av Trafikkontoret, Stockholms stad i samarbete med Rinkeby-Kista Stadsdelsförvaltning. Projektet är del av Grönare Stockholm.

KONTAKTPERSON STOCKHOLM STAD

Ewa Reuterbrand, Trafikkontoret, Stockholms stad

RINKEBY-KISTA STADSDELSFÖRVALTNING

Jolanda Lemberg

LANDSKAPSLAGET AB

Bibbi Leine
Pia Jonsson
Ida-Maria Classon
Anna Gronow

Landskapslaget AB
Peter Myndes Backe 12, 5 tr
118 46 Stockholm
www.landskapslaget.se

TYRÉNS

Jonas Malmberg
Deike Ladwig
Daniel Berglund

Innehåll

Inledning

Bakgrund

Metod

Process

Fokusgrupper

Platsanalys

Befintlig situation

Programförslag

Målbild

Övergripande gestaltning

Programskiss

Urbant stråk

Barnens stråk

Norra Rinkebygången

Medskapande tjejer

Träd och vegetation

Markmaterial

Färgpalett

Lekutrustning

Belysning

Bilaga 1

Grönare Stockholm - en satsning på ett grönare Stockholm i hela staden



Inom satsningen Grönare Stockholm utvecklas under 2017–2020 ett antal nya parker och gröna gångstråk. Dessutom sker upprustning och förbättring av befintliga platser med fokus på ytterstaden.

Satsningar på Stockholms gröna värden

Grönare Stockholm är en särskild satsning inom Stockholms stad för att utveckla stadens parker och naturområden. På 25 platser i staden ska parker och gångstråk förnyas, förbättras och rustas upp. Satsningen pågår under 2017-2020. Stockholms unika gröna värden har stor betydelse för stockholmarnas livskvalitet och bidrar samtidigt till en levande och trygg stad.

Redan idag är stadens parker och naturområden välbesökta och det finns goda möjligheter till rekreation i boendemiljön. Cirka 40 % av stadens yta utgörs av grönområden av olika slag och 17 % utgörs av vattenytor. En tredjedel av dessa grönområden är parkmark och resten är naturmark. De gröna områdena fyller en rad olika funktioner, till exempel finns det fler än 230 lekplatser i stadens parker.

Fram till år 2030 planerar Stockholm för 140 000 nya bostäder. När staden växer behövs inte bara fler bostäder, arbetsplatser, skolor och annan samhällsservice utan även fler grönområden, parker och rekreationsområden. De gröna kvaliteterna i den bebyggda stadsmiljön har en allt större betydelse och nya parker är en viktig del av stadsutvecklingen.

Alla ska ha tillgång till parker och natur

Arbetet med att utveckla stadens parker och naturområden och att införa mer grönska i staden ska bidra till en mer levande och trygg stad. Satsningen inom Grönare Stockholm i ytterstaden med mål att minska skillnaderna i stockholmarnas livsmiljöer. Hela Stockholm ska bli grönare.

Gröna miljöer för bättre folkhälsa

I en storstadsmiljö har parker och naturområden stor betydelse för livskvalitet och folkhälsa. Rofyllda gröna miljöer som är tillgängliga för alla stockholmare är viktiga för mental och fysisk hälsa. De ger skönhets- och kulturupplevelser och är en social mötesplats. Vid upprustning och planering av stadens parker anpassas de till att inbjuda till aktiviteter som främjar utevistelse.

Stadens ekosystem

Parker, naturområden, vattenområden och kvartersmark ingår i stadens ekosystem. Ekosystemet skyddar stadens invånare genom att vara en buffert mot klimatförändringar. Det hjälper bland annat till att sänka temperaturen vid varmt väder och ta emot och infiltrera dagvatten vid häftiga regn. De kan också dämpa effekterna av buller och luftföroreningar. Ett exempel på stadens arbete är användningen av biokol vid plantering av träd och renovering av växtbäddar. Det bidrar till att minska effekten av koldioxid i luften samtidigt som träden mår bra.

Norra stadsparken och Norra Rinkebygången

Två satsningar inom Grönare Stockholm är Rinkeby Norra stadspark och Norra Rinkebygången. Under år 2018 fram till 2020 kommer parken och stråket att rustas upp och utvecklas för att stärka de gröna värdena. Arbetet sker i dialog med barn och unga tjejer i Rinkeby.

Riktlinjer för planering, genomförande och förvaltning av stadens parker och naturområden inom Grönare Stockholm

Stadens riktlinjer för planering, genomförande och förvaltning av stadens parker och naturområden beskriver hur stadens arbete med parker ska utföras. I arbetet med Norra Stadsparken i Rinkeby har riktlinjerna vid planering och utredning använts.

Läs mer på
stockholm.se/gronarestockholm

Hitta riktlinjerna här
www.stockholm.se/PageFiles/1533539/GronareStockholm_riktlinjer.pdf

Bakgrund

Syfte och förutsättningar

Under 2018 -2020 pågår arbetet med Rinkeby Norra stadspark och Norra Rinkebygången. Arbetet sker tillsammans med barn och unga tjejer i området, som genom olika aktiviteter bidragit till processen.

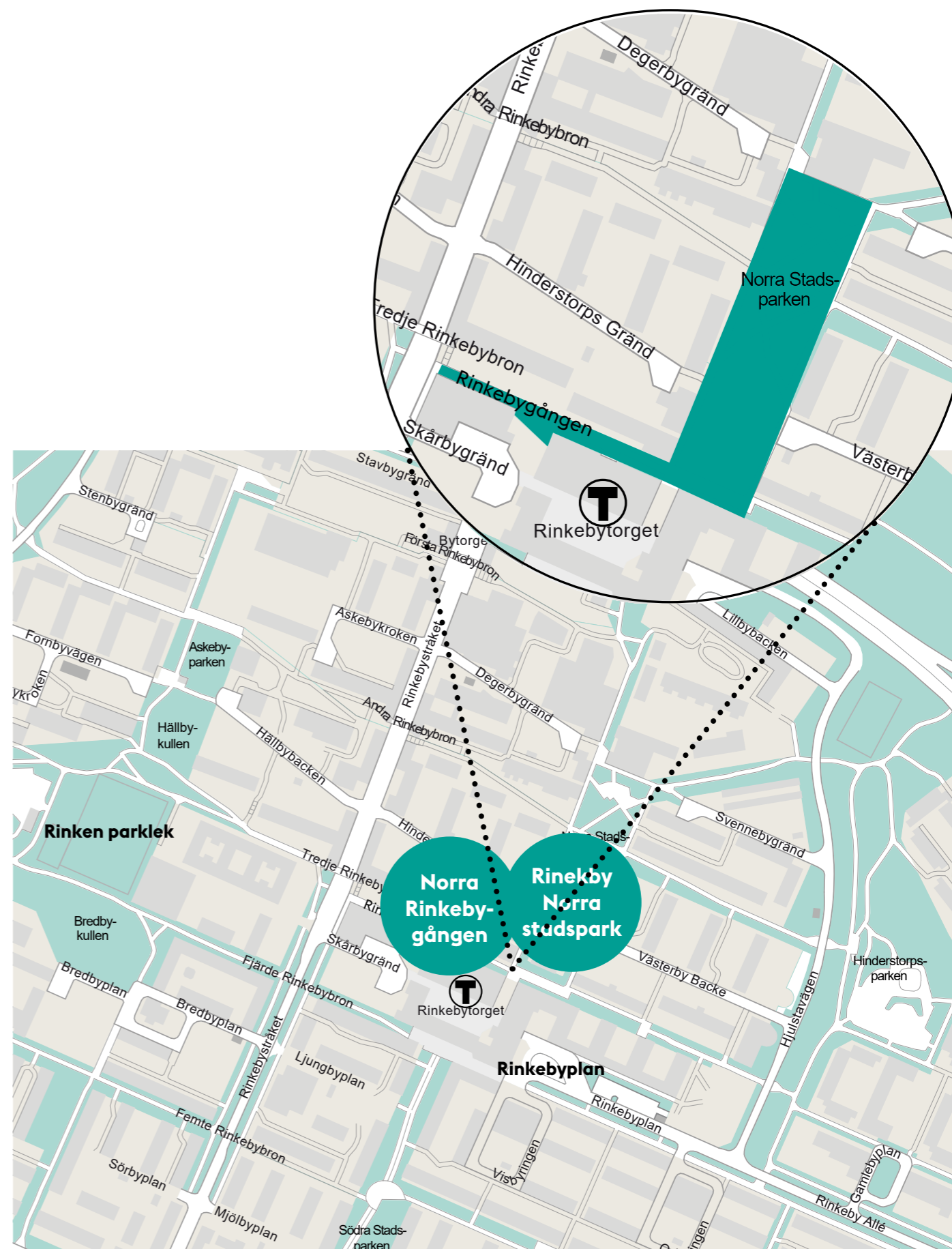
Lokala förutsättningar

Rinkeby Norra stadspark och Norra Rinkebygången utgör centralt belägna gröna platser, i direkt anslutning till T-bana och Rinkeby torg. Väster om Rinkeby torg ansluter Skårbygränd och i söder Södra Rinkeby stadspark. Området kantas av bostadsbebyggelse samt skolor. Öster om parken ligger Hinderstorpsparken med parkleken Hinken som invigdes under 2018, västerut ligger parkleken Rinken.

Projektet utförs på initiativ av Rinkeby-Kista stadsdelsförvaltning som identifierat parkens potential som mötesplats och aktivitetsyta. Stadsdelsförvaltningen har framfört vikten av att projektet ska ske i dialog och med möjlighet till medskapandeprocesser för att skapa engagemang och synliggöra den lokala berättelsen.

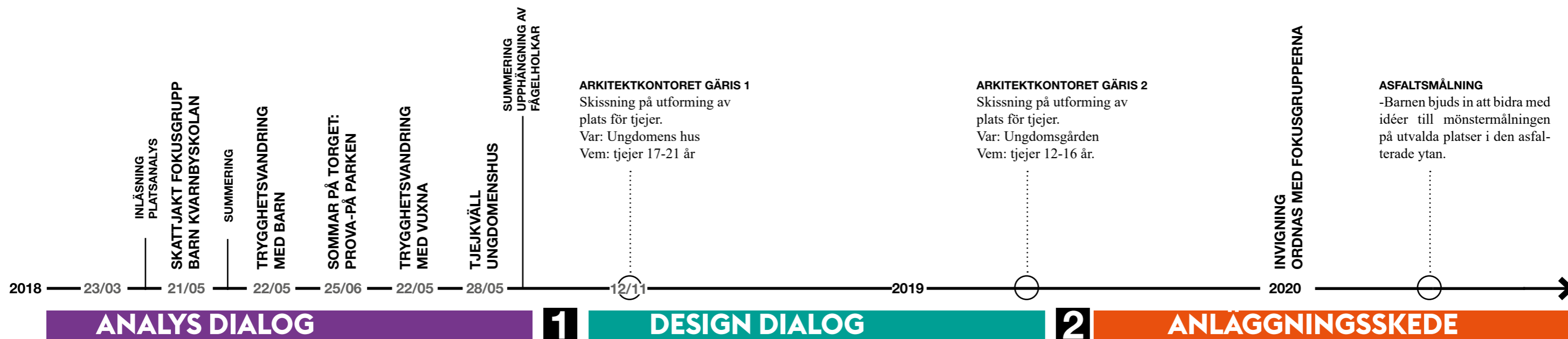
Projekt mål

- Huvudmålet är att åstadkomma god vistelsemiljö i det offentliga rummet, inom projektets ekonomiska och fysiska ramar.
- Målgrupper är främst barn och tonårstjejer. Detta då barn har svårare att komma till tals i demokratiska processer och att det har framkommit i trygghetsmätningar att tjejer och kvinnor upplever större otrygghet än andra grupper. Det är därför av stor vikt att nå dessa grupper i planeringen av de offentliga rummen.
- De nya fysiska tilläggen ska vara tydliga och kan t.ex. beskriva en bostadsnära promenad med lekfulla inslag och sociala mötesplatser/noder.
- Upprustningen av parken ska göra ett större grönt avtryck och skapa förutsättningar för utökning av ekosystemtjänsterna på platsen.



Metod

Process



ANALYS DIALOG

Platsanalys/förutsättningar

Platsens förutsättningar

Fokus för Grönare Stockholmsprojekt ligger på trygghet, trivsel och gröna miljöer inom Stockholms 7 utpekade ytterstadsstadsdelar. Genom platsbesök och genomlysning av styrdokument har platsens förutsättningar kartlagts.

Ekosystemtjänster

Analys av vilka ekosystemtjänster som finns i området idag.

Sociotoper

Analys av vilka sociotoper som finns i området med omgivning.

Aktiviteter för dialog

Fokusgrupp: Klass från Kvarnbyskolan.

Aktivitet: Skattjakt inkl. samtal och diskussion kring olika platser, vad som är bra och dåligt, förbättringsmöjligheter och aktiviteter.

Fokusgrupp: Tonårstjejer, Ungdomenshus

Aktivitet: Besök på "Tjejkväll" på Rinkeby Ungdomens hus. Samtal kring parken, gången och Rinkeby i stort. Vad är bra/dåligt, hur skulle området kunna utvecklas, vilka aktiviteter bör finnas.

Fokusgrupp: allmänheten i Rinkeby

Aktivitet: Sommar på torget med "Prova på parken" med rollerskating, måla på asfalt, hängmattor för sponant häng, fågelholkestillverkning, nedtagning och beskärning av träd och buskar av arborister som del i pedagogiskt moment.

Fokusgrupp: allmänheten i Rinkeby

Aktivitet: Trygghetsvandring tillsammans med polis, fastighetsägare, parkförvaltare och skola.

1

DESIGN DIALOG

Skissning

Framtagande av illustrationsplan med förslag på utformning, utrustning, växter, markmaterial och olika typer av platser.

Arkitektkontoret Gäris

Arkitektkontoret Gäris är ett pop-up-kontor som jobbar med tjejer i staden och undersöker hur staden skulle se ut om den var byggd av tjejer. I Rinkeby poppade kontoret upp på Ungdomens hus för att tillsammans undersöka hur parken skulle se ut om tjejer fick bestämma. Tonårstjejjerna skissade på Norra Rinkebyparken genom att skapa moodboards utifrån inspirationsbilder och en modell över en plats i parkens norra hörn.

Arkitektkontoret Gäris har också haft ett pedagogiskt och relationsskapande anslag där diskussioner och samtal har verkat lärande.

Designdialogen pågår under programarbetet och projekteringsfasen.

2

ANLÄGGNINGSSKEDE

Medskapandeplatser

Dialogen fortsätter på utvalda medskapandeplatser med barn och unga tjejer.

Under byggskedet kan deltagandet ha en pedagogisk förankring som dels syftar till att skapa förståelse och kunskap om processen, och dels för att låta de som deltar se hur deras drömmar och visioner blir verklighet. Detta för att även skapa en större acceptans och tillhörighet för parken och dess tillägg, dels för att de boende skall vilja ta hand och värna om området och för att de skall kunna sätta sin egen prägel här.

På de anlagda asfaltsytorerna kan barn och unga tjejer bidra till design och motiv genom asfaltsmålning.

Medskapandeplatserna kan även i framtiden nyttjas för olika aktiviteter hos målgrupperna.

Metod

Fokusgrupper

BARN OCH PEDAGOGER



Skattjakt med Kvarnbyskolan 180521

SYFTE: Samla in barnens perspektiv och hämta synpunkter och idéer för utveckling av park och stråk.

MÅL: Att få input till program och skapa en bra utformning som svarar till barnens behov.

AKTIVITET: Skattjakt och besök på utvalda platser kring Norra stadsparken och Rinkebygången.



Metod

Fokusgrupper

TONÅRSTJEJER



Ungdomens hus 180528 och 181112

SYFTE: Hämta in unga tjejers perspektiv på park och stråk.

MÅL: Att skapa en park som attraherar unga tjejer i Rinkeby genom att låta dem ta plats och styra utvecklingen av parken.

AKTIVITET: Arkitektkontoret Gäris besökte Tjejkväll hos Ungdomens hus. Diskussion, samtal och skissande med deltagarna om park som koncept och Norra stadsparkens utveckling.



Metod

Fokusgrupper

FAMILJER



Sommar på torget 180625

SYFTE: Testa och inspirera till olika aktiviteter i parken genom att låta förbipasserande och boende testa på olika aktiviteter i parken.

MÅL: Att inspirera till användning av parken och förändra identiteten av parken från finpark till aktivitetspark. Att hämta in synpunkter från allmänheten samt undersöka vardagslivet i Norra stadsparken. Informera om programmet och möjligheten att påverka.

AKTIVITET: Tillverkning av fågelholkar, måla på asfalten, testa på att åka in-lines och skateboard, hänga i hängmattor, ha picknick, se på när en arborist arbetar i parken.

Stockholms stad

Välkomna till PARKEN!

Nu satsar Stockholms stad på att förbättra Norra stadsparken och Rinkebygången. Detta vill vi göra tillsammans med er! Idag testar vi parken, vad är möjligt att göra här och hur gör vi den ännu bättre?

Måndag 25e juni mellan kl 12-17 kan du:

- Vad är en arborist? Kom och titta när de jobbar med träden i parken!
- Bygga och designa din egen fågelholk som sedan sätts upp i parken
- Vila i hängmattor och på filtar och önska i vår önskebrevlåda
- Testa in-lines på tid. Start vid statyn "Frida på kaninen"

Häng och önska!

Så här jobbar en arborist

Bygg en fågelholk

Testa in-lines på tid!

Grönare Stockholm

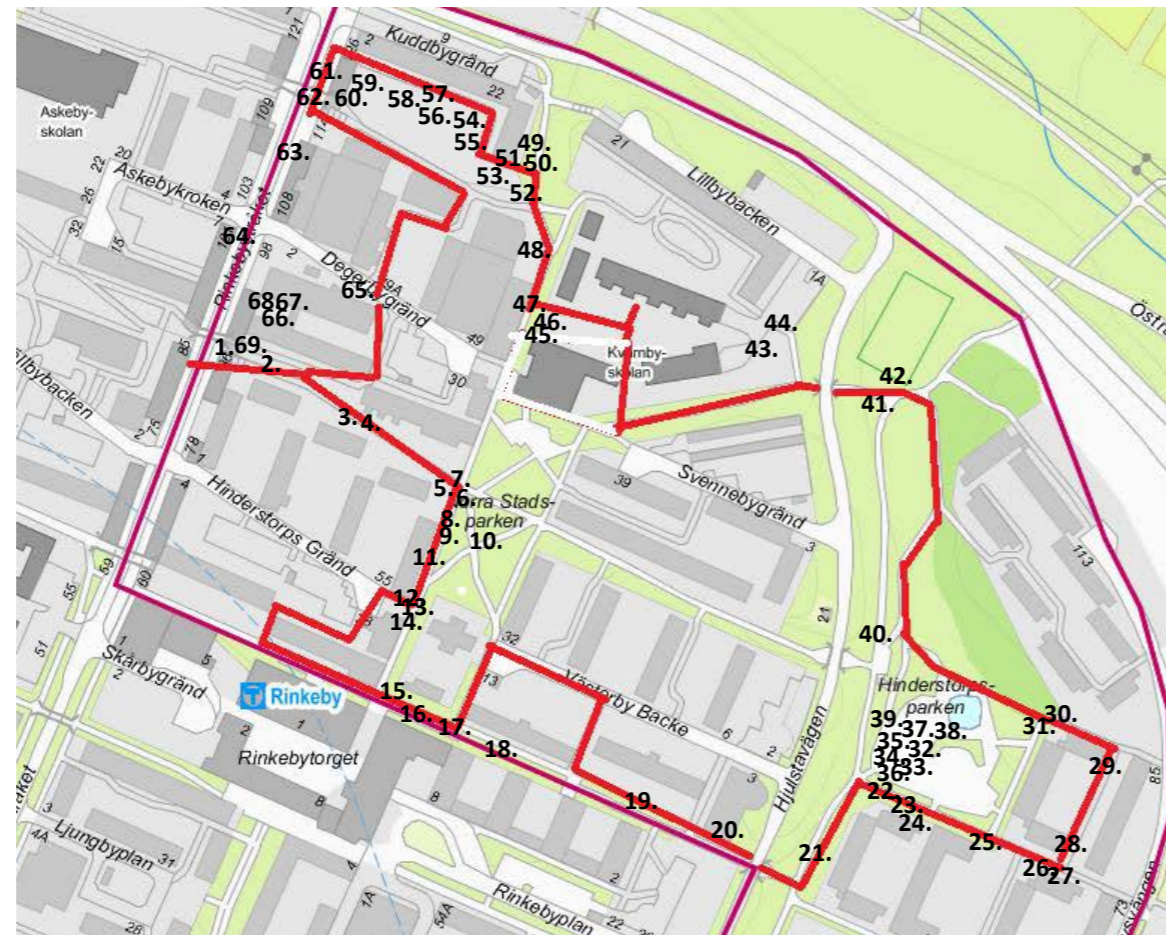
Metod

Fokusgrupper

TRYGGHETSVANDRING MED VUXNA

Problemägare som berörs av detta protokoll:

- HSB
- Familjebostäder
- Svenska bostäder, Rinkeby-Kista SDF
- SISAB
- Trafikkontoret (TK)



Rinkeby 2018-05-30

SYFTE: Inventera utemiljöerna ur trygghetsperspektiv.

MÅL: Hitta problem som kan åtgärdas för att förbättra tryggheten i området, samt att identifiera ansvarig part.

AKTIVITET: Gemensam vandring i området med representanter från olika perspektiv och organisationer.

För mer info se anteckningar.

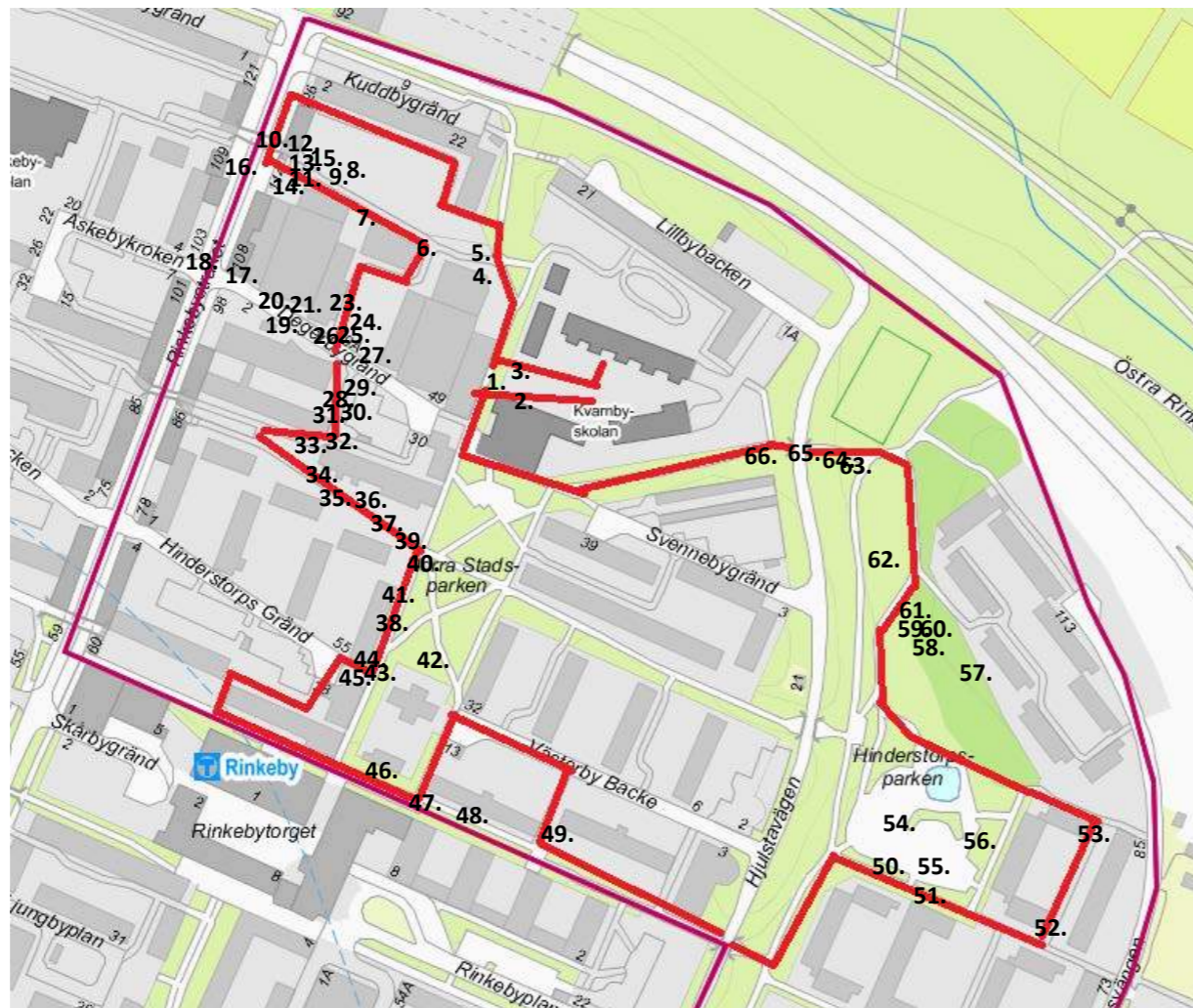
Metod

Fokusgrupper

TRYGGHETSVANDRING MED BARN

Problemägare som berörs av detta protokoll:

- HSB
- Familjebostäder
- Svenska bostäder
- Rinkeby-Kista SDF
- SISAB
- Europark
- Trafikkontoret



Rinkeby 2018-05-22

SYFTE: Inventera utemiljöerna ur trygghetsperspektiv.

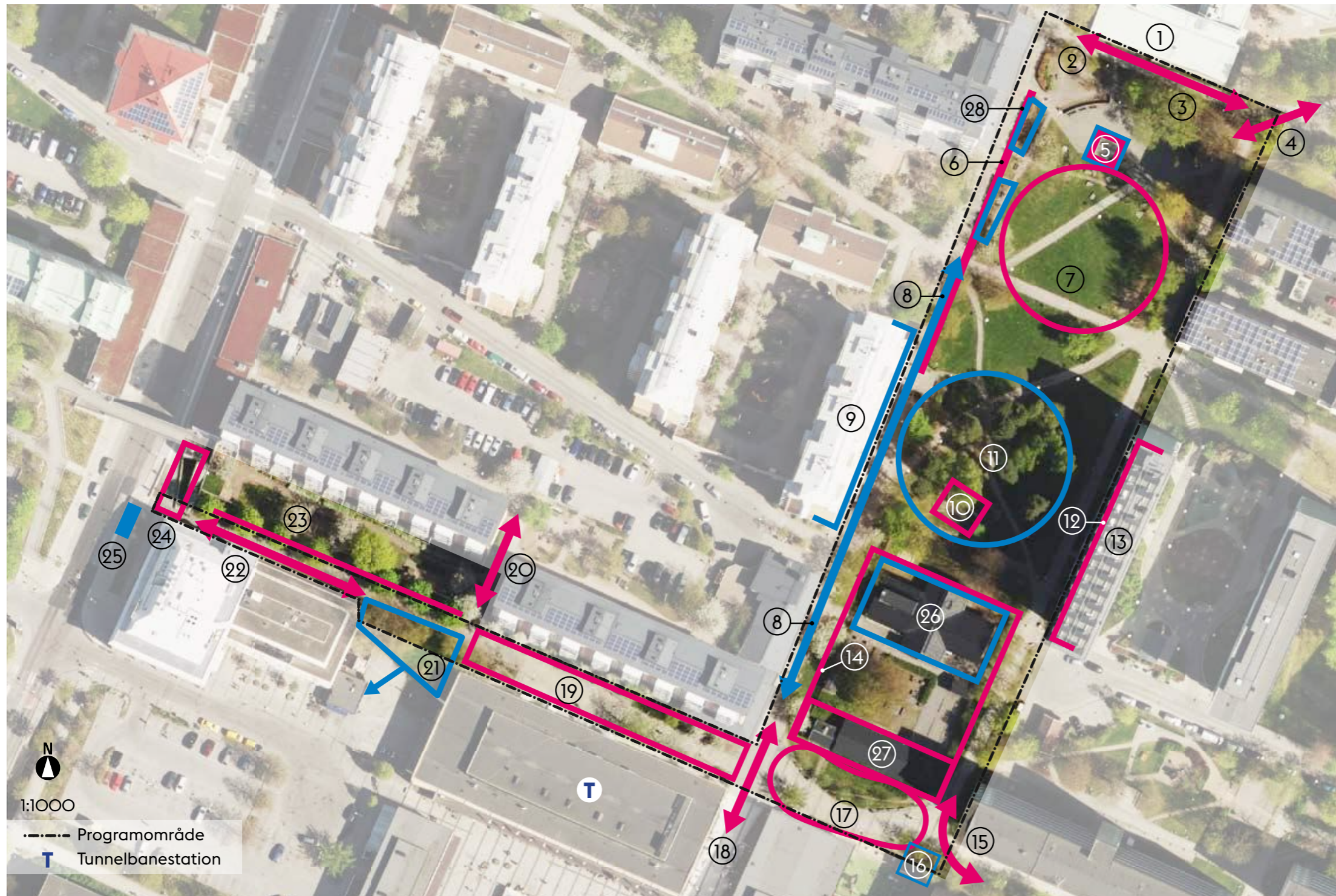
MÅL: Hitta problem som kan åtgärdas för att förbättra tryggheten i området, samt att identifiera ansvarig part.

AKTIVITET: Gemensam vandring i området med representanter från olika perspektiv och organisationer samt elever från ÅK 4 och 5, Kvarnbyskolan.

För mer info se anteckningar.

Platsanalys

Befintlig situation



1:1000
--- Programområde
T Tunnelbanestation

Legend

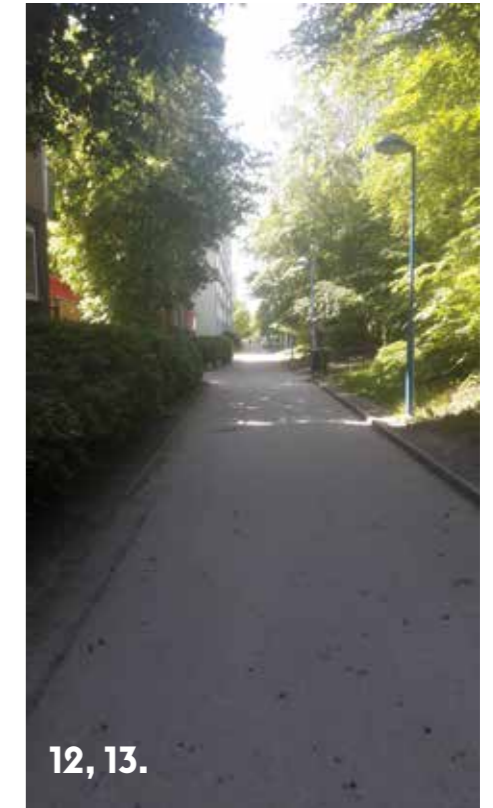
+ Kvaliteter

— Brister

1. Skola i bra läge
2. Fina klippta häckar
3. Träddunge skapar barriär, skapar baksida
4. Oklar och felvänd koppling
5. Vattenpost värdefull, men ur funktion
6. Häckar avgränsar park från gångväg
7. Slitna gräsytor
8. Stråk längs bazaren med butiker
9. Målpunkter i bottenvåning
10. Lekplats nedgången
11. Fin trädunge och kullar/berg
12. Sluten bottenvåning
13. Rumsbildande byggnad
14. Tomten och dess staket skärmar av och bryter delvis kopplingen mellan parken och Rinkeby torg
15. Otydlig entré till parken
16. Befintlig staty med identitet
17. Otydlig stadsrum
18. Otydligt länk, höjdproblematik
19. Upplevs som baksida
20. Otydlig koppling mellan privat/allmänt
21. Grön plats med utsikt
22. Gång- och cykelväg intill sluten fasad
23. Otydligt möte med bostadsgård
24. Otydlig entré
25. Busshållplats
26. Mötesplats för seniorer
27. Mötesplats för seniorer
28. Befintliga perennplanteringar

Platsanalys

Befintlig situation



Platsanalys

Befintlig situation

Sociotopvärden i närliggande parker

1. Rinkens parklek

Area:62200 m²

Kvalitéer: grön oas, lekplats, bollspel, bollek, parklek, picknick/solbad, pulkaåkning

2. Rinkebyskolan

Area:4014 m²

Kvalitéer: lekplats, bollek

3. Södra Stadsparken

Area:10750 m²

Kvalitéer:grön oas, promenad, rofylldhet, picknick/solbad

4. Rinkeby torg

Area:3845 m²

Kvalitéer: folkliv, torghandel, uteservering

5. Norra Stadsparken

Area:8229 m²

Kvalitéer: grön oas, lekplats, blomprakt, folkliv, evenemang

6. Hindertorpsparken

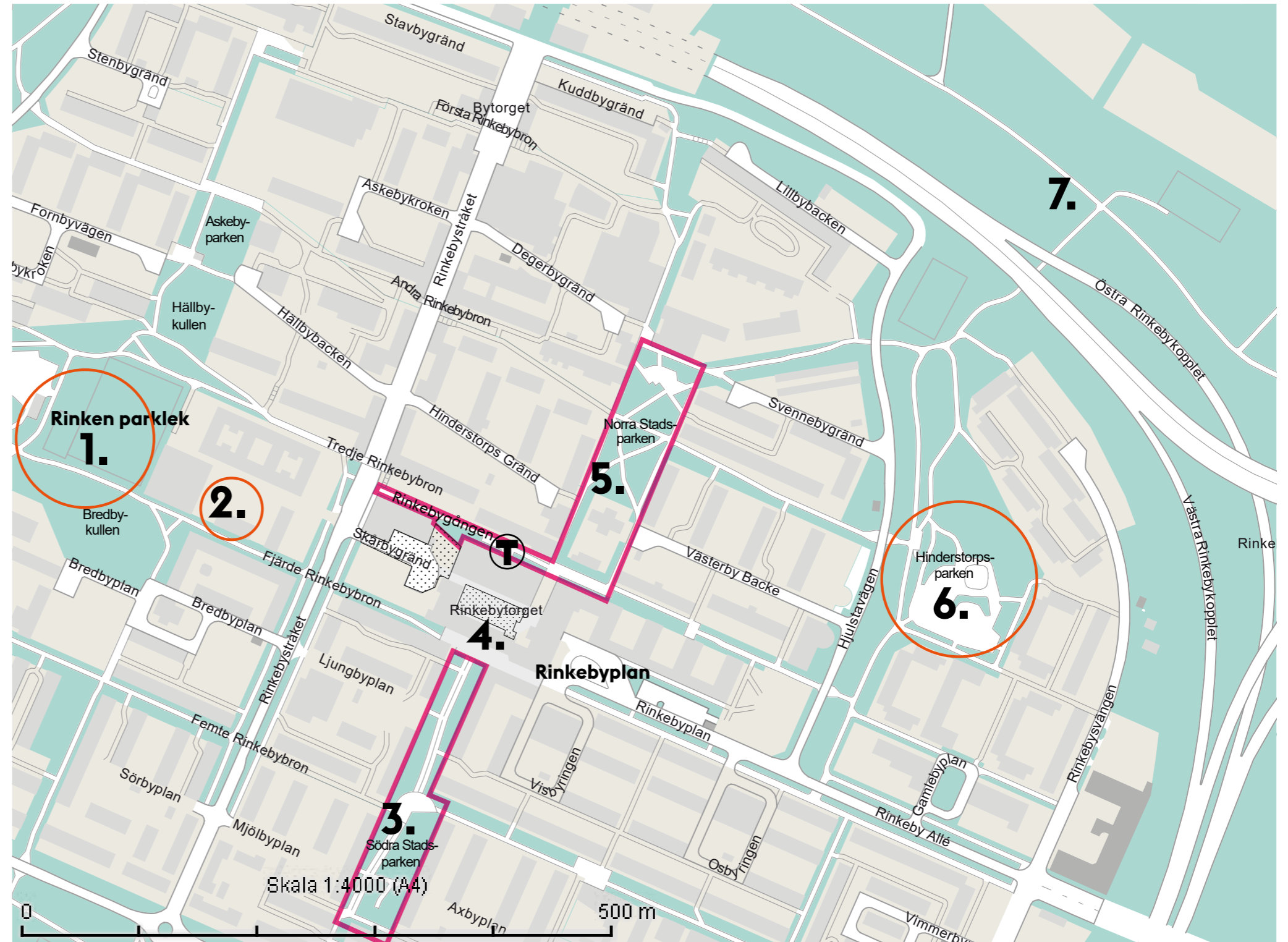
Area:40650 m²

Kvalitéer: grön oas, lekplats, naturlek, rofylldhet, bollek, picknick/solbad, pulkaåkning, skridskoåkning, utegym

7. Järvafältet

Area:2811000 m²

Kvalitéer: grön oas, naturlek, promenad, rofylldhet, grillning, odling, löpträning, utsikt, djurhållning, naturupplevelse



Orienteringskarta: Stockholms kartmanér.

Platsanalys

Befintlig situation



Aktiviteter

Idag nyttjas parken av bl.a. boende i närområdet, förskolor, äldre och unga killar som hänger vid de olika parkbänkarna. Parken används framförallt som passage för gående och cyklister på väg till skolor, tunnelbana och Rinkeby torg mm. Rinkebygången är viktig för passage till skolor.

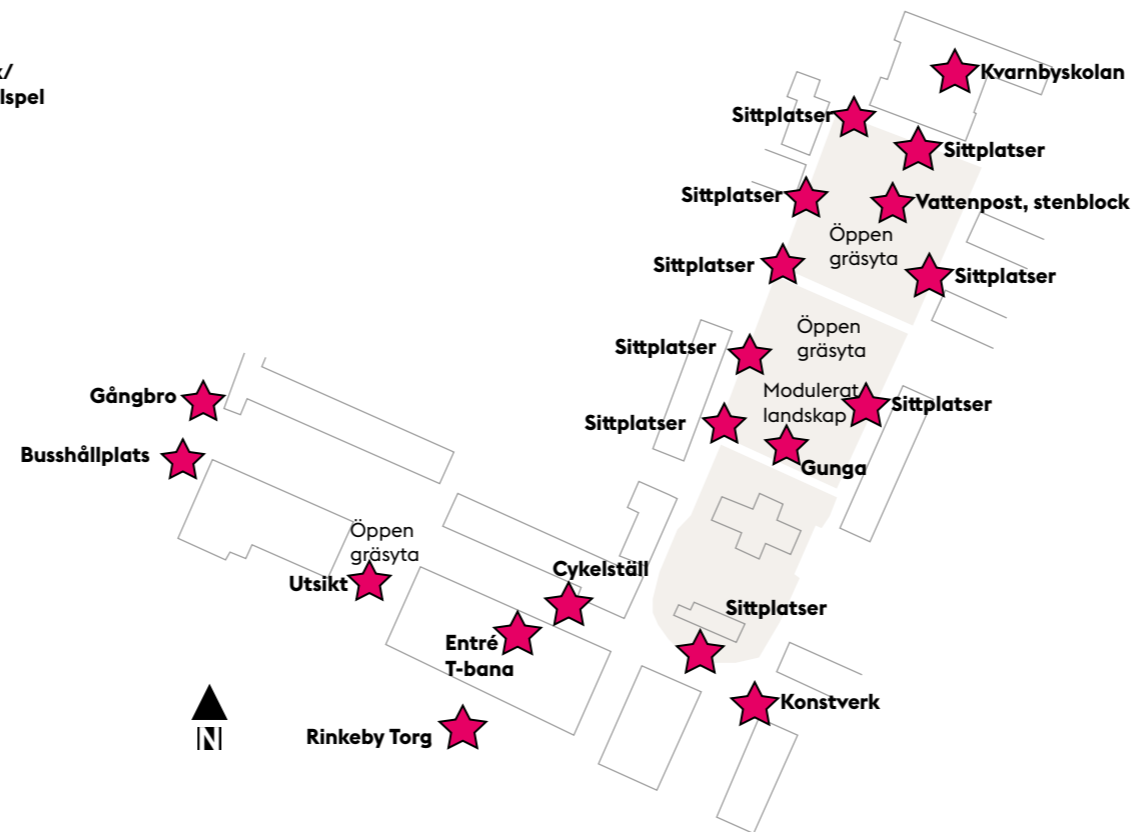
Kvaliteter

- Parken har ett stort utbud av sittplatser med möjlighet till möten.
- Dess närhet till torget och tunnelbana ger stora flöden av förbipasserande.
- Intelligande butiker kan bidra till möten och liv i bottenvåningar.
- Den öppna flexibla gräsytan erbjuder möjligheter till olika typer av aktiviteter.
- Placerad mitt i bostadsområde.

Brister

- Befintlig lekutrustning är sliten och det finns behov av lek för olika åldrar.
- Bänkar och sittmöjligheter är slitna.
- Parkens entréer är otydliga samtidigt som den befintliga byggnaden i söder skymmer sikten mot parken från torget.

Lek/
Bollspel



Funktioner och värden

Parken har en rad olika typer av sittbänkar dit grupper kommer under dagtid. I norra delen av parken finns ett större rum med bänkar som ger en vy över parken.

Kvaliteter

- Parken har ett bra utbud av sittplatser.
- Konstverket i söder har stor betydelse för många barn.
- Den öppna gräsytan längs Rinkebygången ger överblickbarhet och yta för aktiviteter.
- Det modulerade landskapet ger ett böljande intryck och skapar en hänsel och naturupplevelse.
- Stenblocken och vattenposten är viktiga målpunkter. De uppskattas av barnen och skapar ett spänningsmoment i parken.

Brister

- Det saknas en variation av aktiviteter och funktioner.
- Bänkarna är placerade längs med parkens avgränsning vilket i kombination med klippta häckar skapar en sluten park och otydliga entréer.
- Placeringen av bänkarna skapar utsatta rum.
- Stråket längst tunnelbaneentrén är slitet och upplevs som en baksida.

Slutsats

Parken nyttjas av fr a äldre kvinnor, yngre män och barn som rör sig mellan bostad och skola. Genom tillägg av funktioner och flexibla ytor kan parken locka andra målgrupper och skapa möten.

Tillägg av aktiviteter för barn och unga kan skapa en större variation av användare och en mer aktiv park.

Platsanalys

Befintlig situation



Rörelsestråk och entréer

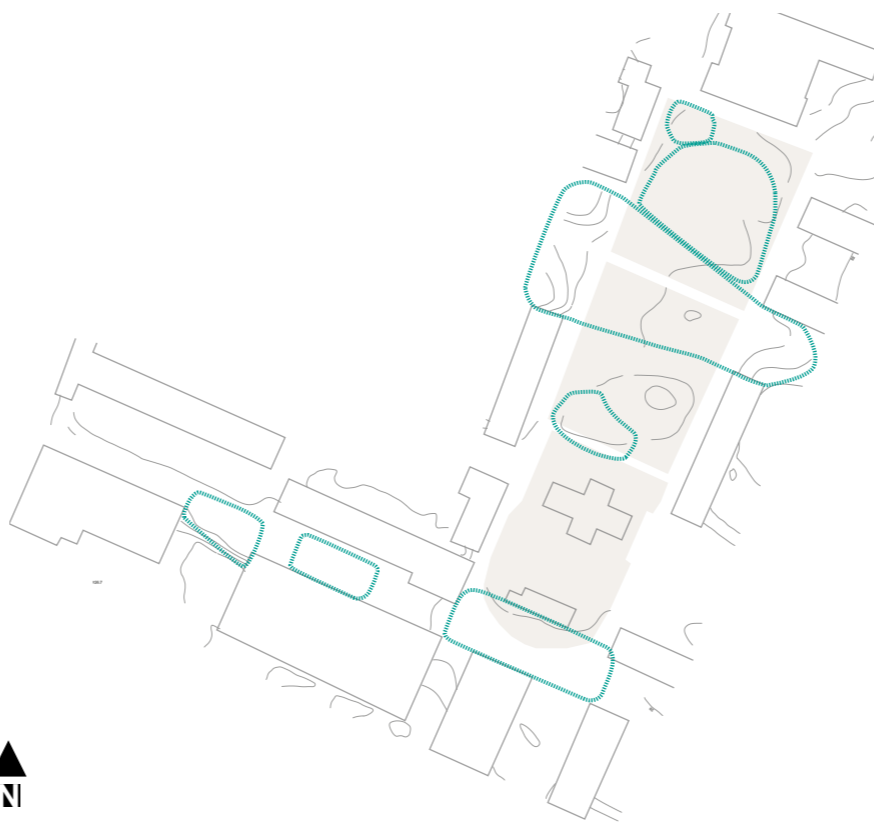
Parken är tydligt separerad från de omgivande stråken. Dess placering mellan Kvarnbyskolan och Rinkeby torg skapar ett konstant flöde av boende, barn och verksamma som rör sig genom området. Norra Rinkebygången är smalt och präglad av omgivande bebyggelse.

Kvaliteter

- Stråken längs parken och Rinkebygången är viktiga för de boende, barn och besökare i Rinkeby.
- Siktlinjer längs stråken bidrar till orienterbarheten i nord-sydlig riktning.
- Butikerna och lokalerna ger liv och rörelse till stråket väster om parken.

Brister

- Stråken och parken är avskilda från varandra, parkens identitet är snarare som en plats man passerar än en park där man stannar till.
- Stråken har en rad olika material och är på vissa ställen slitna.
- Stråken möter på flera ställen slutna fasader vilket kan skapa otrygghet.
- Flera av tvärstråken i parken är kantade av belysningsstolpar vilket skapar en hierarkisk ordning och förminskar upplevelsen av parkrummet.



Rumslighet

Området innehåller olika typer av rum med olika funktion och storlek. Rinkebygången är tydligt avgränsat av byggnader på båda sidor som öppnar upp sig i mitten för att sedan slutas igen. Även stråken på sidorna av Norra Stadsparken skapar smala avlånga rum tydligt separerade från den öppna gröna ytan genom häckar. Det stora gröna rummet avgränsas delvis av byggnader för att sedan övergå till mötet med Kvarnbyskolan i norr.

Kvaliteter

- Området innehåller olika typer av rum med olika storlek och karaktär.
- Den rumsliga avgränsningen utgörs främst av byggnader där de levande bottenvåningarna i väst bidrar till liv.
- Kvarnbyskolan skapar en fond och ett tydligt avslut för parken.
- Den mindre gröna platsen vid Rinkebygången skapar ett avbrott och öppnar upp gången.

Brister

- Kopplingen mellan de olika rummen är otydliga och svårlästa.
- Parkrummet är otydligt där byggnadernas riktning ändras.
- Parken upplevs som splittrad vilket förstärker funktionen av stråk och genomfart.
- Stråkens rum är långa och smala och bidrar i liten grad till parkkaraktären.

Slutsats

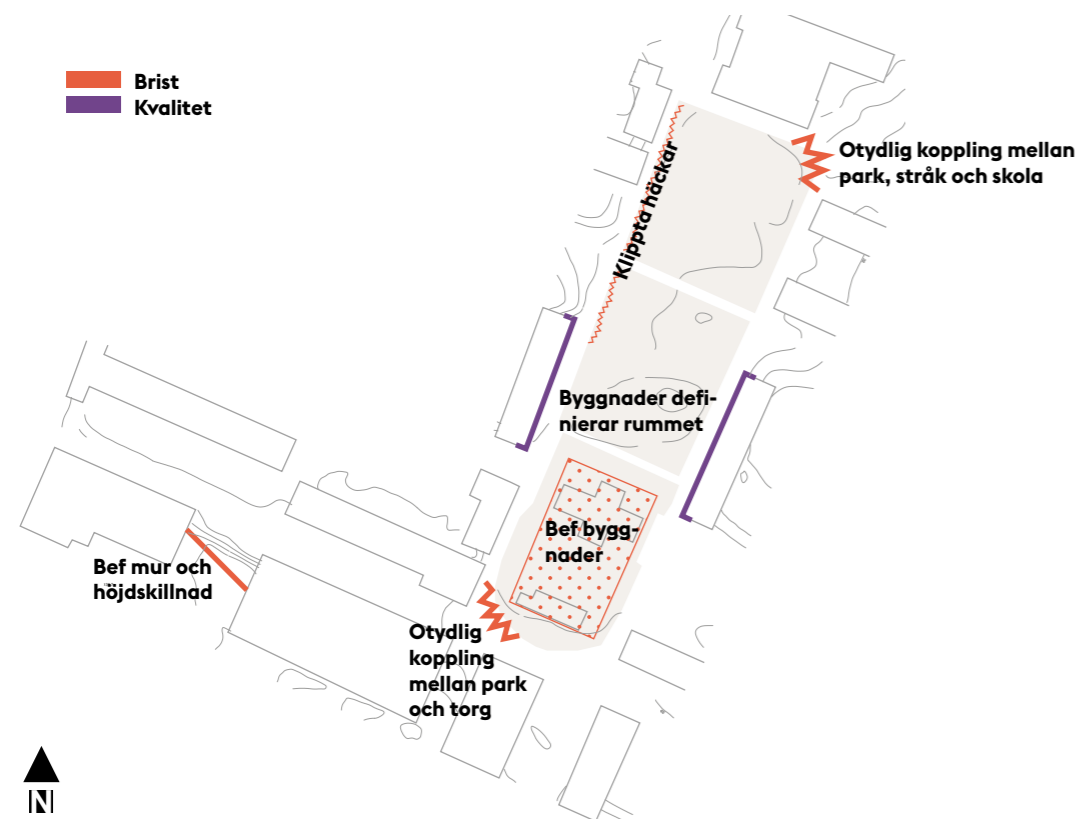
Området karaktäriseras främst av stråk som löper i alla riktningar. Genom att integrera stråken mer i parkmiljön kan parken öppnas upp och ges en mer integrerad gestaltning och användning.

Rummet i mitten av Rinkebygången skapar ett litet grönt avbrott och öppnar upp stråket.

Parkrum och entréer behöver förtydligas i norr samtidigt som Kvarnbyskolan blir en viktig fond i parken.

Platsanalys

Befintlig situation



Avgränsningar och barriärer

Parkrummet byter karaktär flera gånger då barriärer och avgränsningar förändrar parkens rum. Vissa byggnader stödjer rummet, medan andra utgör barriärer. Otydliga siktlinjer, topografi och avgränsande häckar skapar också barriärer.

Kvaliteter

- Parkrummet i söder avgränsas av två byggnader som stärker platsens rumslighet.
- Kvarnby skolans byggnad i norr skapar en fond mot parken.

Brister

- Koppling mellan Rinkebygången och Skårbygränd saknas.
- Den visuella kopplingen från Rinkebytorget mot parkens stråk och Rinkebygången är svag.
- Den slutna tomten med sina byggnader och staket skapar en barriär mellan torg och parkrum.
- Höjdskillnader och slanter, samt typologin i parkens norra del skapar en otydlighet i parkrummets avgränsning och motverkar rumslighet på flera ställen.
- Klippta häckar skapar avgränsningar och barriärer i parkens nordvästra del.



Ekosystemtjänster

Parken och stråket har idag en rad gröna element och ekosystemtjänster. Det stora gröna rummet erbjuder olika typer av reglerande och kulturella ekosystemtjänster. Parken kopplar även till andra gröna områden i norr och öst.

Kvaliteter

- Det stora gröna rummet innehåller både träd och gräsytor som reglerar temperaturer, luft, buller, vatten och pollinering.
- Parken har perennplanteringar som är viktiga för den biologiska mångfalden.
- De uppvuxna träden skapar skugga, kan minska buller, rena luft och bidrar till insekts- och fågellivet.

Brister

- Det saknas försörjande ekosystemtjänster såsom odling, ätbara växter m m.
- Variationen av arter är liten hos Rinkebygången och i delar av parken.

Reglerande Ekosystemtjänster

- Skydd mot extrema väder:** Grönya dämpar värmeböljor
- Pollinering:** Perennplanteringar
- Klimatanpassning:** Grön parkyta som kan reglera temperatur och luftfuktighet, träd som skuggar
- Vattenrening:** Större gräsyta med träd som rena vatten.
- Luftkvalitet:** Finns befintliga träd och buskar som rena luften
- Bullerreglering:** Finns befintliga träd och buskar som minskar buller
- Skydd mot extrema väder:** Grönya dämpar värmeböljor

Kulturella Ekosystemtjänster

- Hälsa:** Parkytan erbjuder möjlighet att vistas vid en grönya och mindre bollaktiviteter
- Sinnlig upplevelse:** Lövsus, blomdoft och fågelsång
- Sociala interaktioner:** Möjlighet till möten finns, parkbänkar och aktiva stråk
- Naturpedagogik:** Grönytor synliggör naturprocesser.

Stödande Ekosystemtjänster

- Habitat:** Avenbokshäck
- Biologisk mångfald:** Finns en variation av vegetation med träd, buskar och perenner.
- Habitat:** Talldunge
- Ekologiskt samspel:** Finns ej

Försörjande Ekosystemtjänster

- Matproduktion:** Finns ej
- Material:** Finns ej
- Energi:** Finns ej
- Färskvatten:** Finns ej

Slutsats

Parken har olika typer av avgränsningar. Genom att integrera stråken som en del av parken kan den annonseras i tidigare skede.

Höjdskillnader skapar idag barriärer och behöver en omsorgsfull gestaltning.

Försörjande ekosystemtjänster kan tillföras genom t ex fruktträd och bärbuskar.

Dagvatten kan hanteras synligt med pedagogiska inslag.

Programförslag

Målbild

Identiteten som stadsdelspark



- Norra Stadsparken blir en viktig central målpunkt i Rinkeby.
- Parken annonseras från Rinkebytorget och entréer förtydligas.
- Belysning ska verka platsbildande och trygghetskapande.

Tydligare rum



- Parkens rumslighet och stråk skall förbättras och tydliggöras.
- Rummens förhållande till varandra förstärks och kompletterar varandra.

Bredda målgrupperna



- Dialog skall genomsyra hela processen för att skapa en inkluderande park där alla får plats.
- Erbjud en variation av aktiviteter fr a för barn och tonårstjejer.
- Arbeta med strategier för **tredje rummet** för att bredda möjligheterna till vistelse för fler grupper i parken.
- En del av parken utformas tillsammans med unga tjejer.

Hemmet är det första rummet, arbete/skola är det andra rummet.
Tredje rummet är förmedlande rum där mötesplatser skapas mellan olika grupper, tex fritidsaktiviteter.
Trösklarna för deltagande är låga.

En modern park



- Området rustas och kläs med moderna inslag för att spegla dagens samhälle och invånare.
- Parken skall kunna erbjuda sociala mötesplatser som tillgodoser dagens behov.

Från finpark till aktivitetspark



- Parken utformas som aktivitetspark.
- Parken skall vara rolig att vistas i.
- Ytorna utformas flexibelt för att möjliggöra olika typer av aktiviteter.
- Belysning ska verka platsbildande och identitetskapande. Hellre vara bra än mycket.
- Ett aktivitetshus i parkens södra del skulle stärka parken som en plats för alla.

Rustika material

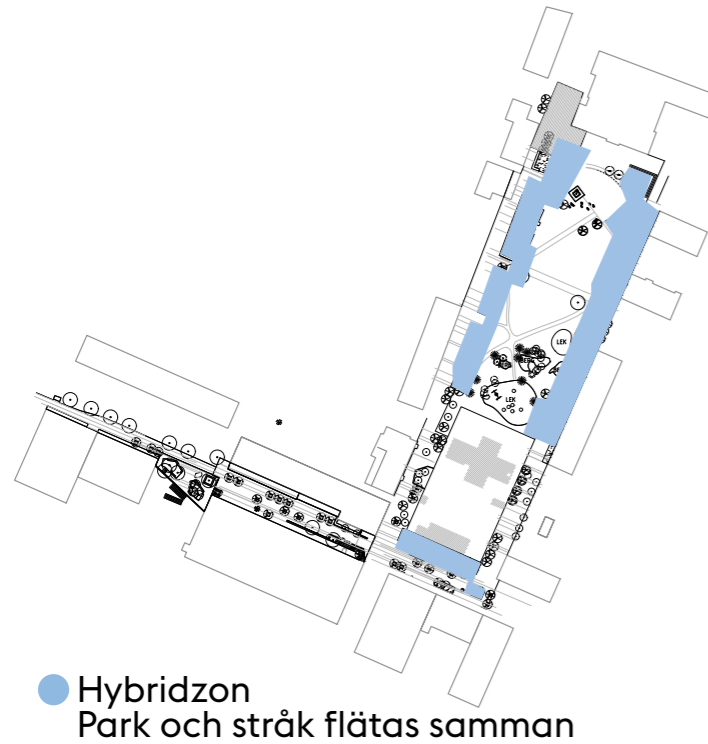


- Materialen skall klara högt slitage och vara av bra kvalitet.
- Tåliga gräsytor och slitstark lekutrustning.



Programförslag

Övergripande gestaltning

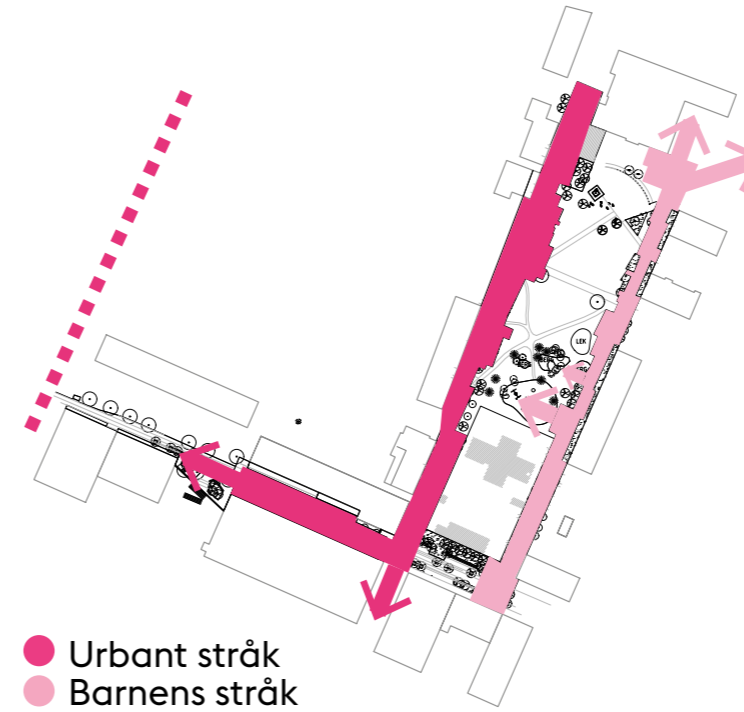


Hybridzon

Genom att fläta samman park och stråk skapas spännande hybridzoner för aktivitet. Hybridzonen består av mötet mellan det hårda golvet och det mjuka gröna.

Hybridzonerna utgör del av stråk samtidigt som det finns plats för aktivitet, möten och rofylldhet.

Genom hybridzonen suddas gränsen mellan stråk och park ut.



Stråk

I dialog har det framkommit att parken idag har två olika sidor som signalerar olika funktioner och aktivitet.

Gestaltningens koncept ska förstärka dessa identiteter och samtidigt skapa en attraktiv vistelsemiljö för både barn och vuxna.

Det urbana stråket löper från torg och tunnelbana och hämtar inspiration från de intilliggande lokalerna, och stadskvaliteterna i bostadsområdena.

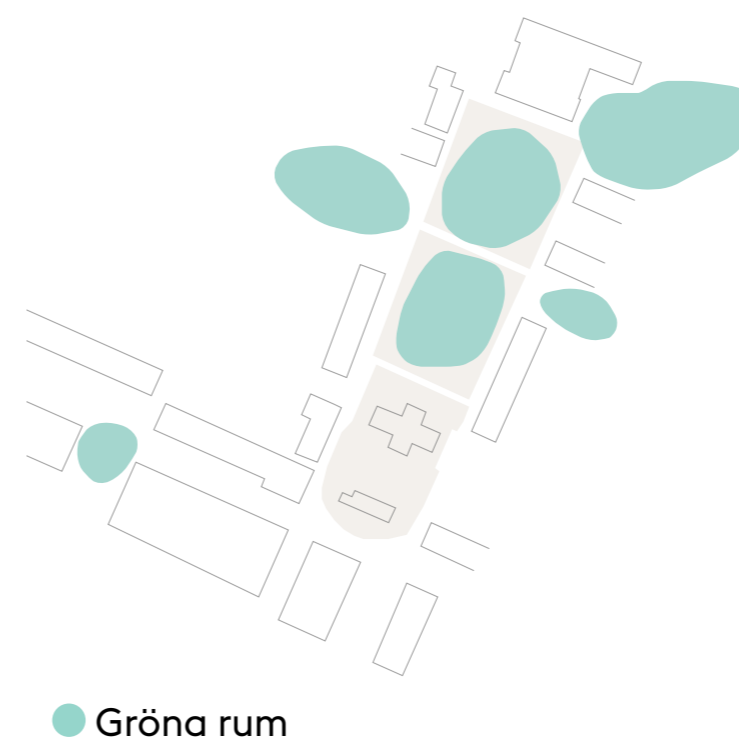
Parken används ofta av barn till och från skolan. Barnens stråk kopplar till Kvarnby-skolans entré, omgivande parklekar och förskolor. Stråket karaktäriseras av lekfulla element och skapar en spänning och kreativitet.



Belysning

Genom att arbeta med belysning på ett medvetet sätt kan parkens olika rumsligheter förtydligas och identiteter förstärkas. En belysningsprincip som verkar socialt, rumsskapande och identitetskapande har goda förutsättningar att bidra till upplevelsen av parken och skapa trygghet. Belysningen hjälper till att skapa en mänsklig skala och skapa nyfikenhet, men också en hierarki bland rum och stråk som bidrar till bättre orienterbarhet och till att en rytm infinner sig.

Genom att speciellt arbeta med parkens berättelse kan identiteten lyftas.



Parkrum

Områdets gröna inslag bevaras i så hög grad som möjligt. Högstammiga träd läggs till på strategiska platser för att förstärka den gröna karaktären i området.

Befintliga gröna platser förstärks och ytan i mötet med Rinkeby torg får ett grönt intryck för att annonsera parken från Rinkeby torg och Rinkebygången.

De gröna torgytorna kopplar samman parken och stråket och bidrar till att öka ekosystemtjänster och biologisk mångfald.

Programförslag

Programskiss



Skala: 1: 800 (A3)

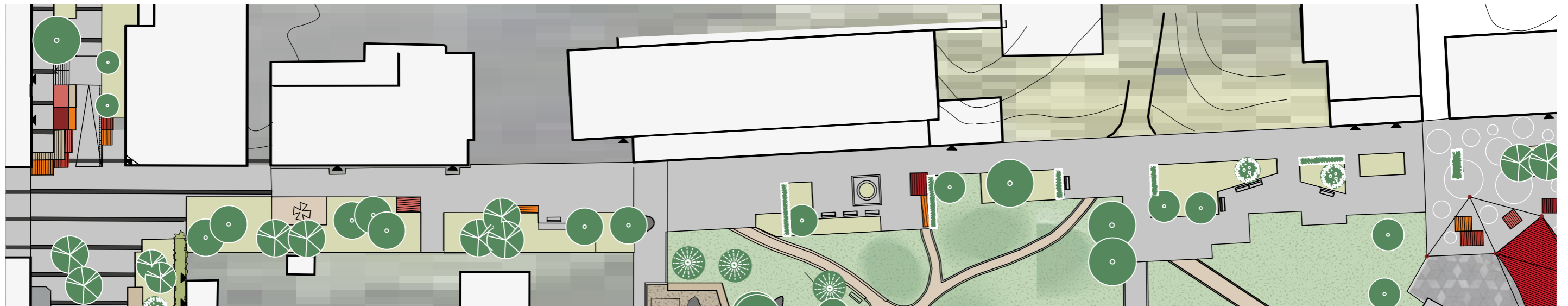
Programförslag

Urbant stråk

Gestaltning

Det urbana stråket tar avstamp i Rinkeby torg med dess kommersiella aktiviteter och intensitet och löper sedan längs parkens norra sida. Närmare torget är stråket kantat av bazar och butiker som ger liv och rörelse. Det urbana stråket får en beläggning av betongplattor för att stärka känslan av gångyta och ge golvet en karaktär som länkar till torgytan. Det skall vara enkelt att röra sig längs stråket och på strategiska platser finns möjlighet att stanna till och mötas. Stråket öppnas upp mot parkrummet för att ska-

pa en tydligare koppling och för att stärka sin funktion som hybridzon. Här vävs det hårda betonggolvet in i det gröna parkrummet och varvas med mindre sittplatser och grönska. Befintliga häckar flyttas på utvalda ställen och ställs diagonalt mot stråket för att stråket skall upplevas som en del av parken.



Programförslag

Barnens stråk

Gestaltning

Barnens stråk utgår från barnens perspektiv och de idéer som kom fram under dialogen med Kvarnbyskolan. Stråket blir ett lekfullt inslag i miljön och sträcker sig från den befintliga skulpturen "Frida och kaninen", närmare Rinkebytorget till Kvarnbyskolans entré. Skulpturen visade sig ha stor betydelse för barnen och många kopplar statyn med barndomsminnen. Från skulpturen placeras visuella objekt som lockar till rörelse och skapar spänning och lekfullhet. Stråket får en asfaltsbelagd yta som i ett senare skede kan målas med motiv som tas fram tillsammans med barnen.

I mötet med parkrummet kopplas stråket till lekytan invid kullen som får en ny karaktär och upprustning. Här finns alternativet att istället röra sig över kullen, klättra och "studsas" sig fram. Det ger större utmaning och leklädje till stråket. Stråket vävs, liksom det urbana stråket, in i parkytan och varvas med sittbänkar och lekfulla inslag. Växtligheten kompletteras med ätbara växter, bär och fruktträd.

Kommentarer från dialogen:

Statyn är mycket omtyckt! Många barndomsminnen till statyn.

"Vi brukar sitta i knät och high-fiva statyn".
"Jag gick på dagis här, mina syskon gå på dagis här nu."

Möblerna skulle behöva bytas ut och det behövs fler sopkorgar!

Fint med gräs! Klipp ej, är så fina blommor, speciellt smörblommorna är fina.

Mammor brukar sitta på bänkarna här vid gungan och uppe på kullen under träden.

Spindelparken är uppskattad och ligger inte så långt från området.

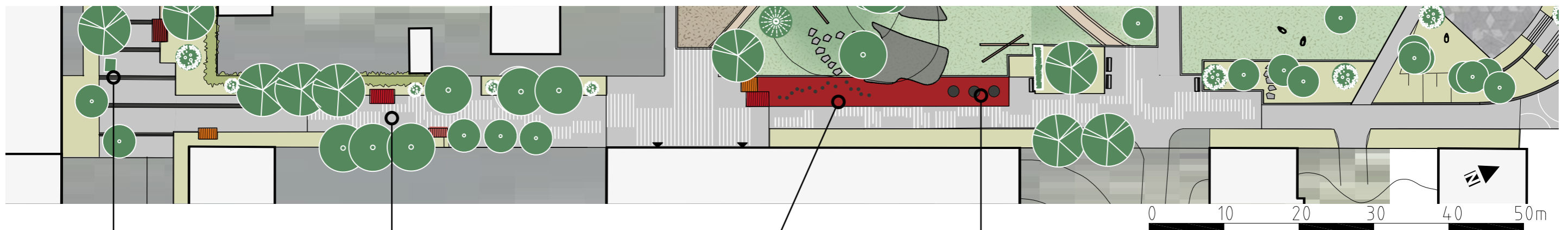
Det är roligt att springa på kullarna och leka här.

Det är kul med stenarna som man kan hoppa emellan. Vattnet är också kul men det fungerar bara på sommaren. Då kan man fylla sina vattenflaskor här.

Det är fint med blommor här.

Gungan är kul! Men den behöver renoveras. Vi skulle gärna vilja ha en kompisgunga, och se till att inte hundarna äter upp gungan.

Deras älsklingslek är studsmatta!



Den befintliga skulpturen "Frida och kaninen" har stor betydelse för många barn.



Asfalten kan målas, skapa lekfullhet och utmana rörelsemönster.



Hoppstubbar utmanar rörelse och balans.



Studsmattor längst stråket gör rörelsen lekfull och får gående att stanna upp.



Enkla objekt som kan skapa ljudeffekter och koppla samman lekytan med stråket.

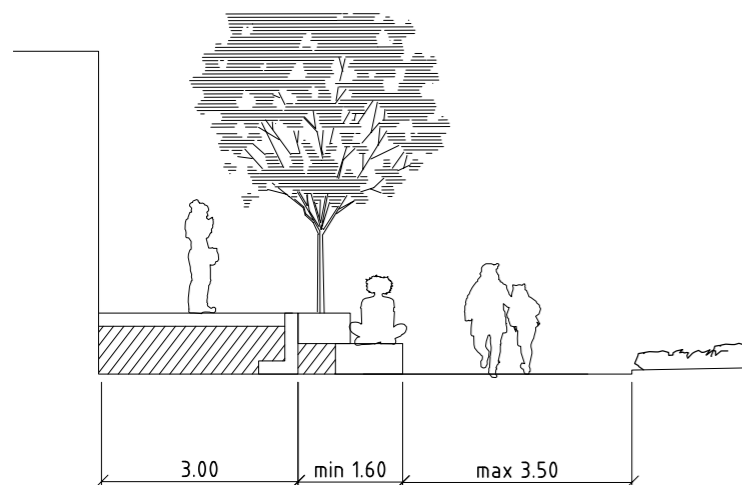
Programförslag

Norra Rinkebygången

Gestaltning

Norra Rinkebygångens gestaltning utgår från att öppna upp stråket och omvandla det från en baksida till en framsida. Platsens topografi tas upp genom stödmurar och kuber som får olika kulör och varierar i höjd. Kuberna skapar en trappning upp mot entréerna på det övre planet och används som en signatur för området. Mot Skårby gränd planeras det för en trappa för att skapa en koppling, denna utreds separat och ingår inte i detta program men är viktig för platsens utveckling.

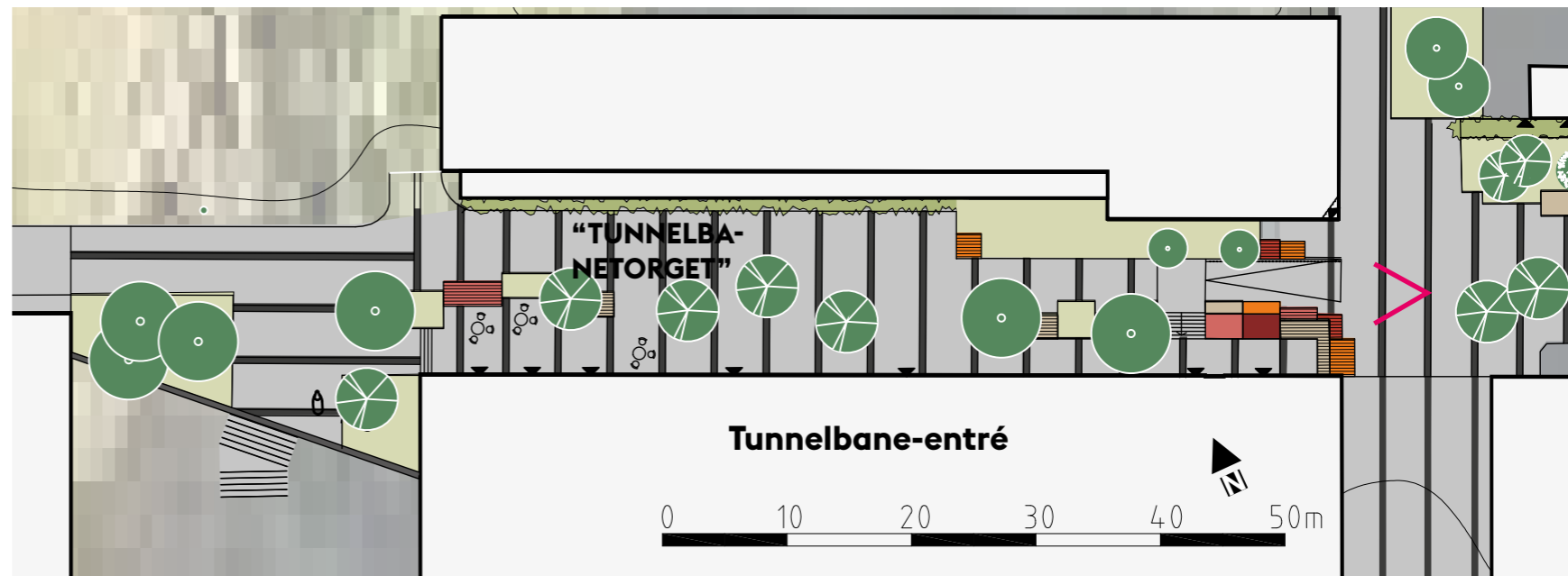
Gångens lutning tas upp i en ramp och planar ut mot en mindre torgyta utanför tunnelbaneentrén. Beläggningen utförs lika Rinkeby torg för att skapa ett sammanhållet rum och förstärka torgkänslan. En grön avgränsning genom en lägre häck anläggs mot det befintliga bostadshuset och ett par nya blommande träd skapar ett grönt tak. Längs fasadens entréer finns möjlighet för uteservering. Ett mindre rum anläggs i anslutning till den nya kopplingen med trappa från Skårby gränd. Träden bevaras och platsen får ny beläggning. Här finns sittmöjligheter och tillägg av objekt eller belysning som ger platsen identitet.



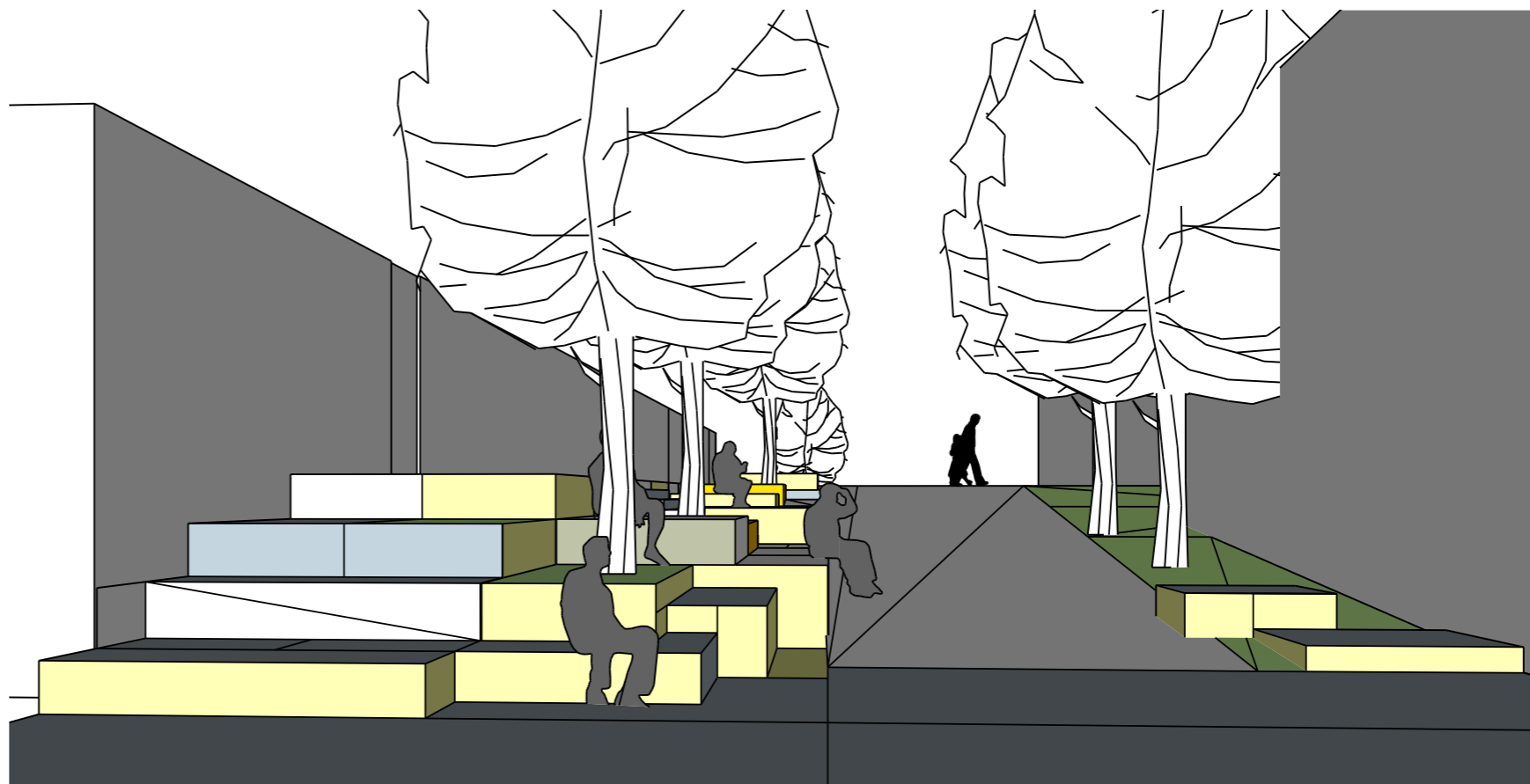
Principsektion för uppbyggnad av kuber vid höjdskillnad.



Höjdskillnaden byggs upp av L-stöd och block i trä, metall. De kan kompletteras med plantering och belysning.



Det nya tunnelbanetorget blir en del av Norra Rinkebygången



Vy från öst

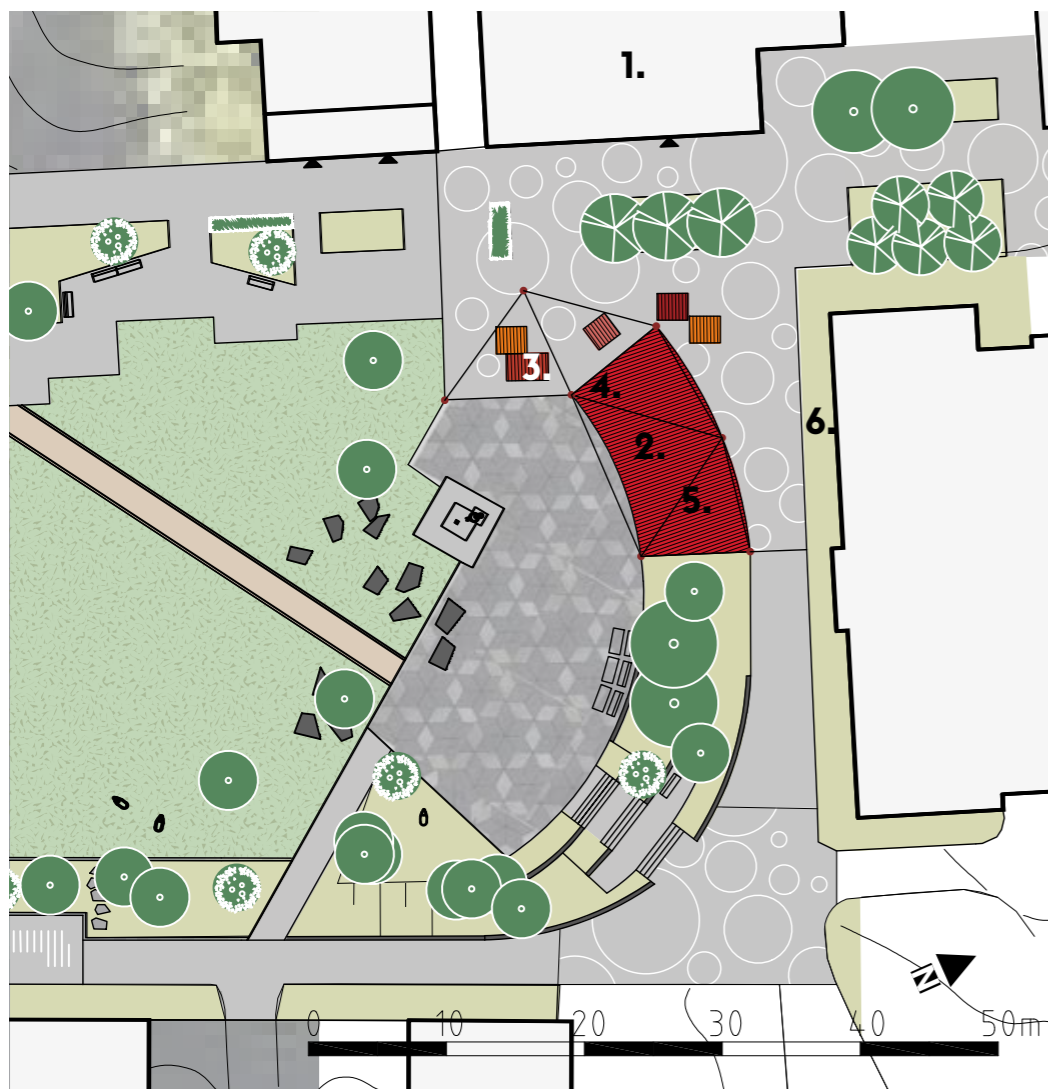
Programförslag

Medskapandeplats tjejer

Gestaltning

I parkens norra hörn finns en plats som designas och utformas tillsammans med unga tjejer i området. Idéer till platsen är hämtade från det som framkommit under träffarna på Ungdomens hus, där diskussioner om dess form och karaktär fortsätter att utveckla platsen över tid. Platsen kan även användas för aktiviteter kopplade till ungdomsverksamhet.

Den utrustas med sittmöbler i olika form och uttryck för både mindre och större grupper. Platsen får även en yta för scen med tak för olika typer av aktiviteter och kan även utrustas med eluttag och högtalare. Asfaltsytan målas tillsammans med unga tjejer i ett senare skede, och kan illustrera deras berättelser. Belysningen ger upplevelsevärde och spännande inslag i miljön genom innovativ och lekfull utformning.



Gestaltungsprinzip, framtagen utifrån workshop på Ungdomens Hus



1. "Detta var en fin bild. Fint med färg på fasader och entréer"



2. "Fint med ett tak som ser ut såhär"



4. "Vi skulle kunna ha ett sånt här tak över platsen där man sitter"



5. "St..."
ka
de



3. "Vi skulle gärna vilja ha en plats där man kan ladda telefonerna. Det ska vara kopplat till en sittplats"



6. "Det ska vara mer färg. Också en graffitivägg med porträtt från olika personer som har varit betydelsefulla för oss: Cherrie, K27, Rosemarie, Ibbo..."



Programförslag

Träd och vegetation

Gestaltning

Parkens gröna rum bevaras och förbättras. Perennplanteringar kompletteras med nya och slittåliga arter. En trädinventering har gjorts på platsen där träd av dålig kvalitet tagits bort och befintliga träd fått vård och beskärning. En del av beskärningen har även öppnat upp parken och skapat siktlinjer och bättre koppling till Kvarnbyskolan och omgivande entréer.

Nya buskar och träd med ätbara frukter och bär tillkommer i anslutning till barnens stråk och lekytor och bidrar till att öka de försörjande ekosystemtjänsterna i parken. Genom en större artvariation ökas även den biologiska mångfalden.

BEFINTLIG VEGETATION



Rönn lyser upp på hösten



Körsbär -
ett vanligt träd i parken



Pilträdet skapar rumslighet och är betydelsefulla för pollinatörer



Frodiga gräsytor

NY VEGETATION



Komplettering av plantering



Färgskala samma som utrustning



Ätbara växter

PLAN ÖVER TRÄD SOM SPARAS



Parkrummet med träd som sparas. Björk och tall på kullen, blodlönn och flerstammiga träd skapar identitet och rumslighet.

Programförslag

Markmaterial

Gestaltning

För att koppla ihop den norra tunnelbaneuppgången med Rinkeby torg byggs det vidare på torgets karaktärsfulla markbeläggning vid hela Norra Rinkebygången. Denna beläggning återfinns också i parkens södra del, vilken behålls och bidrar till en enhetlig karaktär. Stråken längs med parkrummet beläggs dels med betongplattor och dels med asfalt. Syftet är att visuellt binda ihop hela rummet, trots att en variation i material finns. Det urbana stråket ges huvudsakligen betongplattor medan barnstråket i huvudsak beläggs med asfalt. Platsbildningen i norr ges också asfaltsbeläggning. Där asfalt finns är syftet att denna ska kunna ges olika mönster som tas fram av barn och unga tjejer. Det norra parkrummet har idag en unik platsättning i form av romboidplatta, denna behålls.



BEFINTLIGA MARKMATERIAL



Romboidplatta

NYA MARKMATERIAL



Betongplattor



Gångar av stensmjöl med betongfris



Asfalt (målas i senare skede)



Betongplattor och svart smågatsten. Lika på Rinkeby torg.



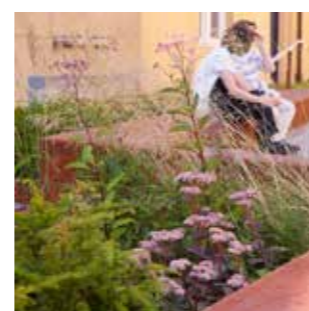
Barkflis



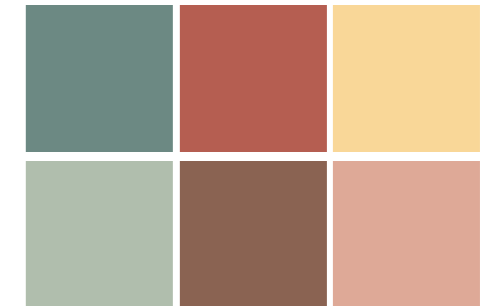
Befintliga granitmurar tas om hand och återanvänds för att ta upp terrassering mot Kvarnbyskolan.

Programförslag

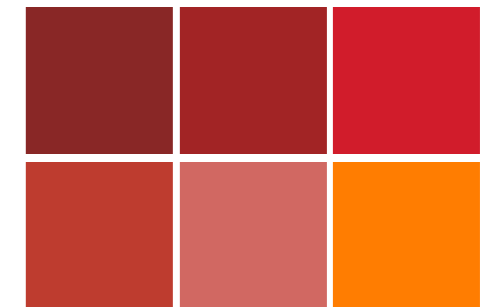
Färgpalett



BEFINTLIG FÄRGSKALA



FÄRGALETT KOMPLEMENT



BASKULÖR STÅL

UMBRAGRÅ:
RAL 7022

BASKULÖR TRÄ OCH STÅL

RÖD:
NCS 5040-Y8OR

Programförslag

Lekutrustning



Programförslag

Belysning

Trygghetsskapande belysning

För att skapa en trygg miljö där människor vill vistas när det är mörkt behöver flera olika delar samspela. Dels utformningen på den byggda miljön, dess funktioner och kvaliteter, men också den psykologiska aspekten, ens förväntningar och associationer till platsen. Det är därför viktigt att ta in flera olika aspekter även när man arbetar med belysningen.

För att kunna ha ett nödvändigt helhetstänk i planeringen jobbar vi med begreppen rumsskapande, socialt och identitetsskapande ljus. Dessa begrepp är aldrig helt skilda åt utan verkar i samspel i en miljö för en tryggare helhetsupplevelse.

Socialt ljus refererar till ljuset som är nära människan, som stödjer interaktionen mellan dem och bidrar till en levande miljö.

Rumsskapande ljus är det ljus som ger möjlighet att läsa av rummet, förstå hur man kan röra sig och rummets begränsningar.

Identitetsskapande ljus utgår ifrån platsen och dess specifika förutsättningar, det kan förstärka en speciell karaktär eller skapa en historia kring den.

En annan aspekt av trygghet är ägandeskap, där man direkt bemöter användarnas koppling till platsen. Är man delaktig i utformningen av en plats blir man också mer benägen att ta hand om den och det kan skapas en slags social kontroll kring platsen som gör att vandalism etc minskar. I linje med denna teori tror vi att man ska förankra ändringarna på platsen hos brukarna för att de ska ta till sig dem på bästa sätt.



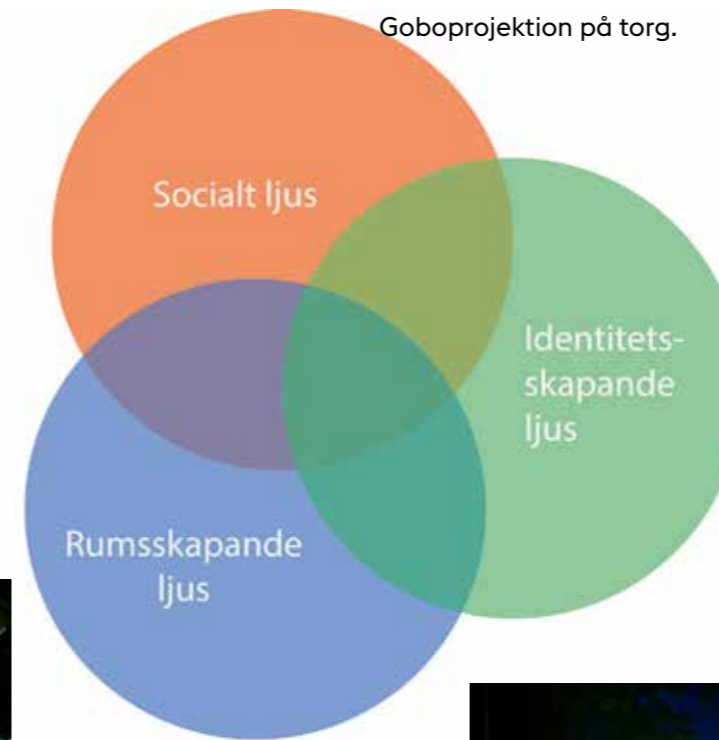
Frizon, Umeå.



Goboprojektion på torg.



Socialt och rumsskapande ljus vid Telefonplan, Stockholm.



Identitetsskapande ljus med hjälp av färg och form.



Rumsskapande ljus i pergola.



Ropstens tunnelbanestation, Stockholm.

Programförslag

Belysning

Medskapandebelysning som ger identitet

Befintliga belysningsstolpar målas om och återanvänds med delvis nya armaturhus. För att utveckla platsen kompletteras detta med socialt, rumsskapande och identitetsskapande ljus. Målsättningen är att gestaltningsidéerna kring belysningen för utvalda delar av platsen utgår från önskemål och tankar av de medskapande ungdomarna som har deltagit och kommer delta i workshops om stadsparken.

Bilderna nedan och till höger illustrerar med hjälp av referensbilder olika belysningsprinciper som passar i nämnda delar av Norra stadsparken och Norra Rinkebygången.



Vajerspänd belysning över Hyllie torg, Malmö. Att ha ett tak kom som ett önskemål under workshopen och detta skulle kunna appliceras som ett ljusstak i den norra delen av stadsparken.



Färgat ljus på dansbana, workshop Akalla by. Mer färg efterfrågades hos de medskapande tjejerna och det kan med fördel skapas med färgat ljus, tex vid platsbildningen i stadsparkens norra del.



Hedlundadungen, Umeå. Integrerad och platsspecifik belysning som förhöjer upplevelsen av leken, även under dygnets mörka timmar. Passar för lekplatsen i stadsparken.



Gungor med integrerat ljus och ljud.



Årstidernas park, Umeå. Upplust stenmur som bidrar till en trivsam platsbildning i parkmiljö. Liknande lösning kan användas vid Norra stadsparkens norra entré.



Frizon, Umeå. Att belysa träd och sittplatser skapar sociala rum och bidrar till ökad känsla av trygghet. Kan användas i olika delar, tex stadsparken och identitetsskapande platser längs stråken.



Goboprojektion på Fristadstorget, Eskilstuna. En goboprojektion kan både ge en platsspecifik prägel och är lätt att anpassa utifrån önskemål från tex en medskapande workshop. Placeras på torgytor med olika eller samma mönster.

Bilaga 1

Sammanställning av dialoger

SAMMANSTÄLLNING DIALOG OCH PLATSBESÖK

Barndialog - Skattjakt

Var: Rinkebygången och Norra stadsparken.
När: 2018-05-21
Hur: 8 representanter från 2 klasser från Kvarnbyskolan deltog.

Plats 1:
Går mest förbi här, de flesta brukar använda vägen för att komma till något.
Är ganska bra här.

Plats 2:
Fint med gräs! Klipp ej, är så fina blommor, speciellt smörblommorna är fina.
Hade varit fint med en fontän och fin belysning.
Här kan man stå och kika på utsikten och fundera på livet om man har några problem eller så.
Hade varit bra med sittplatser så man kan sitta här och titta på utsikten. Kanske något i regnbågsfärger.

Plats 3:
Statyn är mycket omtyckt! Många barndomsminnen till statyn.
Vi brukar sitta i knät och high-fiva statyn.
Jag gick på dagis här, mina syskon gå på dagis här nu.
Vi brukar sällan gå till torget, där brukar det vara lite läskigt.
Mycket gubbar.
Dom brukar sälja skräp här, begagnade saker som ingen vill ha.
Dom skall bygga ett polishus nära här.

Plats 4:
Gungan är kul! Men den behöver renoveras. Vi skulle gärna vilja ha en Kinagunga, och se till att inte hundarna äter upp gungan.
Mammor brukar sitta på bänkarna här vid gungan och uppe på kullen under träden.
Det är roligt att springa på kullarna och leka här.
Det är bra utsikt här.
Möblerna skulle behöva bytas ut och det behövs fler sopkor-gar!

Plats 5:
Det är kul med stenarna som man kan hoppa emellan. Vattnet är också kul men det fungerar bara på sommaren. Då kan man fylla sina vattenflaskor här.
Det är fint med blommor här.

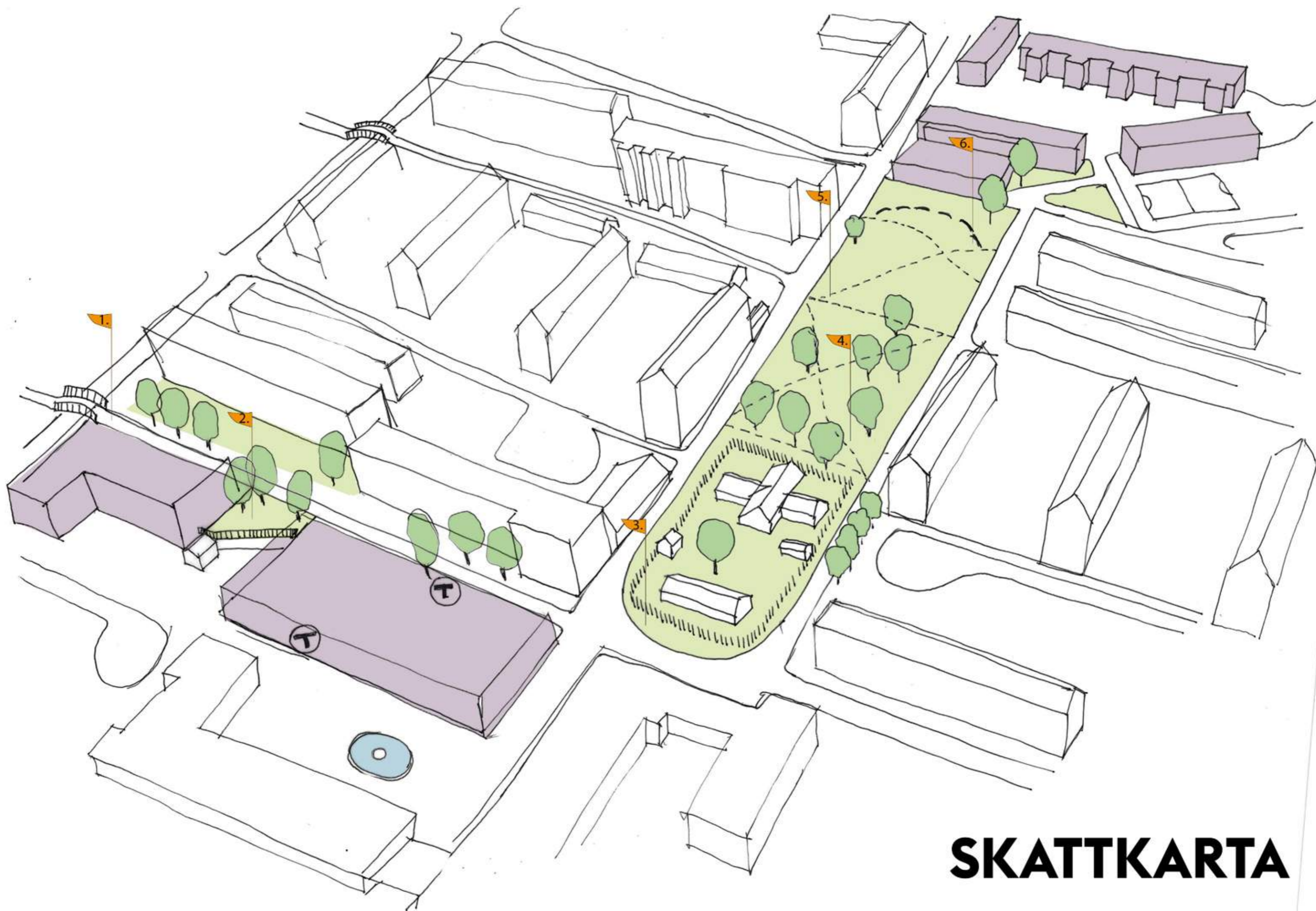
Plats 6:
Ibland brukar vi sitta här när vi har handlat godis från Michelle intill. Han säljer också cigaretter och kör bil här. Polisen brukar säga till honom.
Det är dåligt att det kör bilar här men vi tycker det är jättebra att man kan handla godis där!

Generellt:
Barnen verkar inte rätta för att besöka parken.
De kan ta genvägar mellan husen, men undviker helst torget.
De brukar använda gångvägarna på väg till skolan eftersom alla 3 bodde på den sidan skolan. De går oftast på gångvägen i öster, men ibland brukar de gå på västra sidan för att det är lite roligare där.
Deras älsklingslek är studsatta!
Spindelparken är uppskattad och ligger inte så långt från området.

Resultat från förberedande uppgift med diskussionsfrågor:

Miljörådet

- 1 En park är en plats för alla där man kan leka och vila.
- 2 Vi har parker för att människor ska kunna slappna av fast de inte har en egen trädgård.
- 3 Alla miljövänliga människor som inte förstör parken eller skräpar ner. Parken bör ha tydliga regler. t ex "VÄLKOMMEN OM DU ÄR RÄDD OM DENNA PARK".
- 4 Man kan titta på blommor och vackra växter, man kan se på vackra lyktor i olika färger, man kan handla i en kiosk eller ett café som är öppet en stund varje dag, man kan ha högtalare med lugn musik i höga stolpar, man kan ha en liten simbassäng, gärna en parkvakt, man kan spela pingis, man kan sola och ha sköna sittplatser, man kan grilla, man kan vila på en fin gräsmatta, man kan låna bollar, man kan låna hängmattor, och allt det man lånar kan finnas i caféet under natten. Toalett måste finnas!
- 5 Vi skulle vilja göra sådant som man inte gör annars, ha lite andra leksaker än skolgårdars, kunna ha en idélåda i caféet, men det mesta vi har tänkt står ovan. Låneleksaker bör finnas i caféet. Små rutschkanor för små barn skulle t ex vara en bra leksak som man inte har här. Men man behöver inte alltid ha leksaker i en park. Man kan leka med det som finns i naturen eller bara vara där och vila.



SKATTKARTA

Bilaga 1

Sammanställning av dialoger

Möte med Isabel, konsult åt Fastpartner 2018.05.21

Generellt:

Rinkeby är bra! Kan bli en känd plats i framtiden genom att skapa attraktiva miljöer.

Det skall kännas lyxigt med butiker som lockar unga, speciellt unga tjejer och kvinnor. Idag är inte utbudet det som efterfrågas, alla åker hellre till staden.

Fasth & Partners jobbar med olika aktiviteter för att locka fler kvinnor att röra sig i centrum. T ex med subventionerat fika på caféer.

Hade gärna sett moderna lösningar där t ex mammor kan sitta med sina barn och fika utan att behöva lämna barnen. De har ofta väldigt många barn och behöver ha ständig uppsikt. T ex skulle man kunna ta fram en app där de kan beställa fika/mat direkt till det bord de sitter vid.

Det borde finnas mer "svensk" mat osv. Många vill ha modernare funktioner och utbud.

Varför inte inspireras av Dubai och göra en gata i guld! De unga vill ha lyx.

Trygghetsvandring 2018.05.22

Trafik i parken är ett stort problem, många bommar fungerar ej och fordon och mopeder kör olovligt på gång- och cykelbanorna.

Området behöver enbart vara tillgängligt för utryckningsfordon, detta borde tänkas med i gestaltningen.

Se över skyltar.

Rinkebystråkets uppgradering är i arbete i samband med nya Polishuset.

Rinkeby är väldigt grönt och frodigt såhär års, fint.

Skräpigt vid infarter och vid den tomma byggnaden mot torget.

Möbler och utrustning ganska slitna.

Tjejkväll på ungdomens hus 2018.05.28

Generellt:

De har ingen speciell egen relation till parken, de använde den mer när de var barn och tycker det vore bra om den fräschades upp för att föräldrar och barn ska kunna använda den mer.

Tjejerna gillade inte att hänga på torget och tycker det är tråkigt att hänga där det är mest män som vistas.

Arkitektkontoret Gäris pop-up 2018.11.12

Generellt:

De vill gärna engagera sig i utformningen av platsen i det östra hörnet. Det är viktigt att platsen får eluttag och wi-fi tillsammans med utrymme för häng. En scen skulle kunna användas av ungdomsledarna i Ungdomens hus och ungdomsgården för dansuppvisningar. De vill också gärna att platsens utformning återkopplar till lokala profiler, tex genom en walk of fame eller grafittivägg/muralmålning med hyllning till Rinkebyprofiler.



