

Handläggare
Lotten Svedberg
08-508 26 215**Till**
Trafiknämnden
2022-11-17

Medfinansieringsavtal för kollektivtrafikkörfält och breddning av gång- och cykelstråk i norrgående riktning, väg 226, Huddingevägen. Genomförandebeslut och godkännande

Förslag till beslut

1. Trafiknämnden godkänner förslag till genomförande av åtgärder som syftar till att öka framkomligheten för busstrafiken samt ökad standard för gång och cykel till en investeringsutgift om 8,5 mnkr.
2. Trafiknämnden ger trafikkontoret i uppdrag att underteckna avtalet gällande medfinansiering gällande kollektivtrafikkörfält samt breddning av gång- och cykelbana med Trafikverket.

Gunilla Glantz
FörvaltningschefJenny Carlsson
Tf. Avdelningschef

Sammanfattning

Trafikverket ska bygga om Huddingevägen, från Ågestavägen fram till Rågsvedsvägen, med ett nytt busskörfält samt breddad gång- och cykelväg. På sträckan är Trafikverket väghållare för större delen av vägen, förutom en cirka 100 meter lång sträcka vid korsningen med Rågsvedsvägen där staden är väghållare.

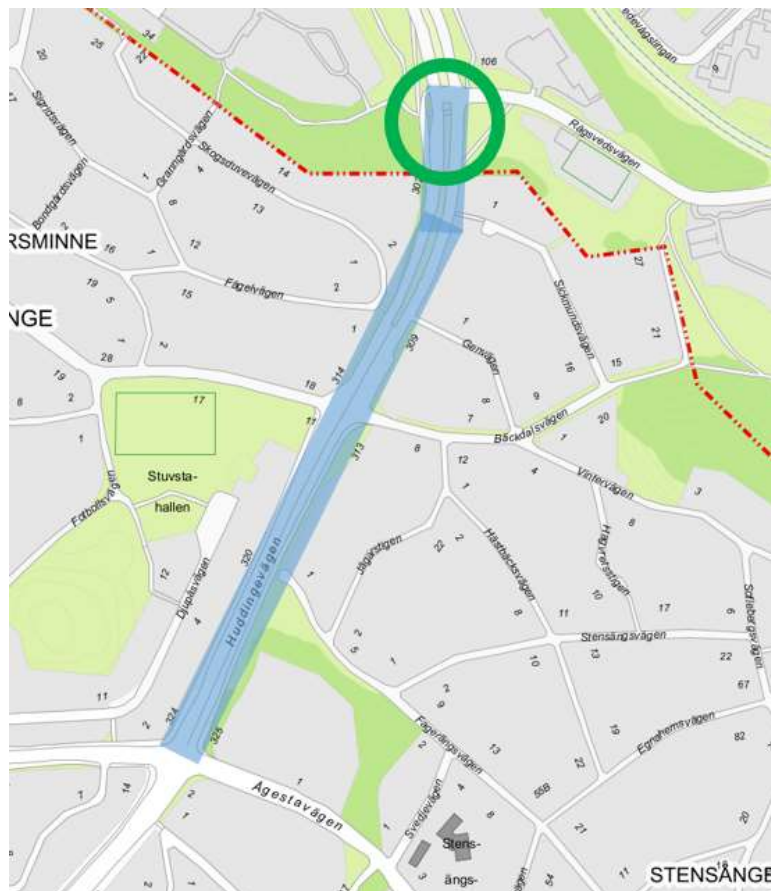
Trafikverket är projektägare och ansvarar för utbyggnaden och framdriften av projektet längs med Huddingevägen. Kontoret finansierar den del av sträckan där staden är väghållare, det vill säga

100 meter inför korsningen med Rågsvedsvägen. Trafikverket och trafikkontoret har tagit fram ett medfinansieringsavtal som ska reglera de ekonomiska förutsättningarna för åtgärderna i Stockholm stad.

Kontorets totala investeringsutgift beräknas till 8,5 mnkr.

Bakgrund

Trafikverket har byggt om Huddingevägen, mellan Huddinge gymnasium och Ågestavägen, med ett nytt busskörfält samt breddad gång- och cykelväg. Syftet är att öka säkerheten för alla trafikanter och förbättra bussarnas punktlighet. Trafikverket planerar att fortsätta ombyggnation av vägen från Ågestavägen fram till Rågsvedsvägen. På sträckan är Trafikverket väghållare för större delen av vägen, förutom en cirka 100 meter lång sträcka vid korsningen med Rågsvedsvägen där staden är väghållare, se grön ring i Figur 1.



Figur 1. Planerad ombyggnation av Huddingevägen

Trafikverket och trafikkontoret har tagit fram ett medfinansieringsavtal som ska reglera de ekonomiska förutsättningarna för åtgärderna i Stockholm stad.

Ärendets beredning

Ärendet har beretts inom trafikkontoret.

Medfinansieringsavtal

Medfinansieringsavtalet syftar till att reglera de ekonomiska förutsättningarna för åtgärderna som genomförs i Stockholms stad.

Trafikverket är projektägare och ansvarar för utbyggnaden och framdriften av projektet längs med Huddingevägen. Kontoret finansierar den del av sträckan där staden är väghållare, det vill säga 100 meter inför korsningen med Rågsvedsvägen.

Åtgärdsförslag

Syfte

Syftet med åtgärderna är att minska restiderna för busstrafiken samt skapa ett bredare stråk för gång och cykel öster om Huddingevägen.

Befintlig situation

Huddingevägen har på större delen av sträckan två körfält i vardera riktning. Inför korsningen med Rågsvedsvägen finns det ett tredje körfält som är avsett för högersväng i norrgående riktning, respektive vänstersväng i södergående riktning – se Figur 2.

Sträckan trafikeras av busslinjerna 172, 726, 744, 791, 794 och 796. Vid platsen finns ett utpekat primärt stråk för cykel som löper längs med Huddingevägen fram till korsningen med Rågsvedsvägen. Den befintliga gång- och cykelbanan på östlig sida har en bredd på cirka 4 meter.



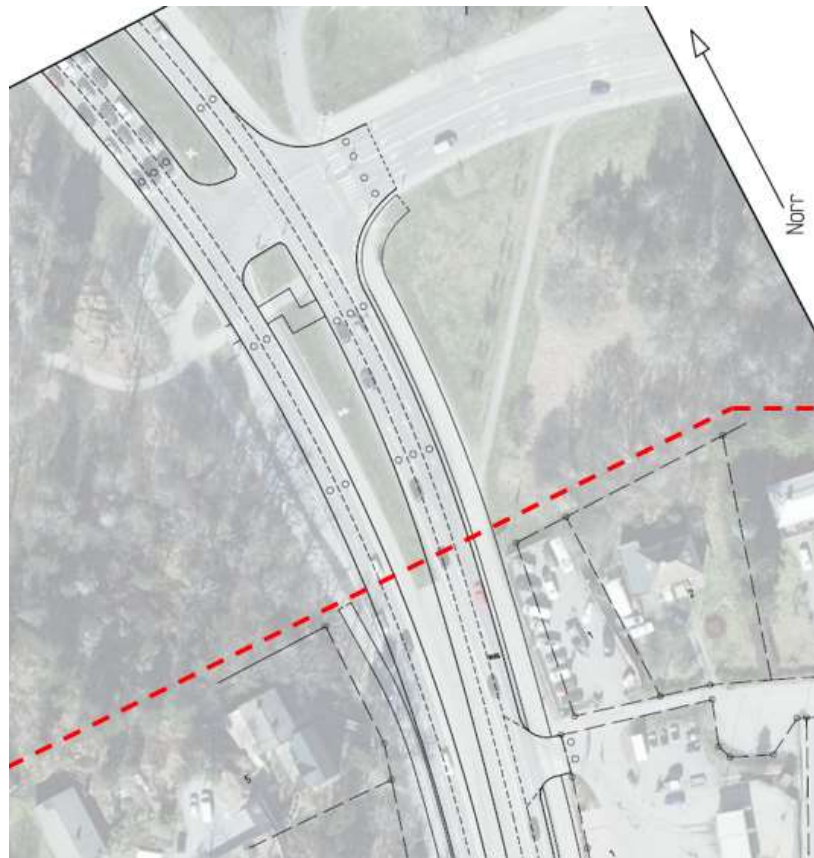
Figur 2. Dagens utformning vid Huddingevägen - Rågsvedsvägen

Föreslagen lösning

I norrgående riktning, mellan Ågestavägen och Rågsvedsvägen, tillskapas ett kollektivtrafikkörfält genom breddning samt omDispositionering av vägytorna. Längs med sträckan blir det 3 körfält, varav ett är avsett för kollektivtrafik och två för övrig trafik. Utöver ett nytt kollektivtrafikkörfält breddas även den befintliga gång- och cykelbanan öster om Huddingevägen.

Vid den del av sträckan som ligger inom Stockholms stad, norr om den streckade röda linjen i Figur 3, innebär detta att cirka 15 meter kollektivtrafikkörfält anläggs i norrgående riktning. Detta då det sedan tidigare finns tre körfält inför korsningspunkten med Rågsvedsvägen.

Den östliga gång- och cykelbanan breddas till 5 meter, i enlighet med mått från stadens cykelplan.



Figur 3. Åtgärdsförslag längs Huddingevägen (Trafikverket)

Konsekvenser

Trafikkonsekvenser

Åtgärderna bedöms ha väldigt liten påverkan på övrig trafik, då antalet körfält för övrig trafik blir densamma som innan.

Framkomlighet

En förbättrad framkomlighet för busstrafiken bidrar till framkomlighetsstrategins mål om att främja kapacitetsstarka färdmedel.

Tillgänglighetskonsekvenser

En förbättrad framkomlighet bidrar till bättre möjligheter att resa med buss för alla resenärer, oavsett funktionshinder.

Trygghet och jämställdhet

De planerade åtgärderna bedöms öka framkomligheten och den upplevda tryggheten för både cyklister och gående.

Valmöjligheterna för trafikanterna blir fler vilket är en förutsättning för ett jämställt trafiksystem där män och kvinnor kan välja vilket transportmedel de vill använda oavsett var i staden de reser.

Tidplan

Projektet drivs och genomförs av Trafikverket. Den övergripande tidplanen för projektet visas nedan.

Aktivitet	2022	2023	2024	2025
Genomförandebeslut	X			
Projektering		X		
Upphandling		X		
Entreprenad			X	X

Ekonomi

Kontorets totala investeringsutgift beräknas till 8,5 mnkr. I utgifterna ingår 3,4 mnkr för byggansvarigutgifter samt risk och 5,1 mnkr för projektering, byggledning, index och entreprenad.

Då projektet genomförs av Trafikverket kommer alla utgifter utöver de för stadens egen interna organisation att utbetalas som medfinansiering till Trafikverket.

Projektet är inrymt inom nämndens långsiktiga budgetplan.

Projektets utgifter är fördelade enligt nedanstående tabell.

	Tidigare nedlagt (mnkr)	Beräknade kommande utgifter (mnkr)	Totalt (mnkr)
Utgifter			
Utredning och projektering		0,2	0,2
Byggansvarigutgifter inkl. byggledning och risk	0,1	3,3	3,4
Entreprenad		3,9	3,9
Index		1,0	1,0
Summa utgifter	0,1	8,4	8,5

Kommentar

Utgifterna för Byggansvarigkostnader inkl. byggledning och risk är relativt stora i förhållande till projektets beräknade entreprenadutgifter. Detta beror på att ett relativt stort riskpåslag ingår på grund av rådande världsläge och svårigheter att förutse

kostnader och inflation. Utöver detta är även projektet i tidigt skede samt att kontoret har vissa utgifter för egen organisation.

Driftkostnader

De föreslagna åtgärderna beräknas inte innebära några nämnvärda ökade drift- och underhållskostnader.

Projektet beräknas medföra ökade kapitalkostnader med sammanlagt cirka 0,5 mnkr per år från och med år 2026. Kapitalkostnaderna, som avser avskrivningar med en genomsnittlig preliminär avskrivningstid om cirka 20 år och intern ränta om 0,5 procent, minskar därefter successivt med gjorda avskrivningar.

Risk

En risk i projektet är kopplat till världsläget, vilket kan ge brist på resurser och förseningar som följd. Detta har i andra projekt exempelvis lett till att leveranser av vägmärken och -skyltar tagit längre tid än vanligt.

Det osäkra läget kan medföra att inga anbud eller för höga anbud kommer in vid upphandling av entreprenör. Detta kan medföra att tidplanen förskjuts.

Kommunikation

Projektet ägs och drivs av Trafikverket, som också ansvarar för kommunikationen.

Slut

Bilagor

1. Förslag till medfinansieringsavtal gällande kollektivtrafikkörfält och pendlingsstråk längs del av Huddingevägen i norrgående riktning.