

Handläggare
Pernilla Johnni
08-508 27 650**Till**
Trafiknämnden
2022-12-15

Renovering av Lokattens trappa, övergångskonstruktion mot Katarinavägen. Slutredovisning.

Förslag till beslut

1. Trafiknämnden godkänner slutredovisning av projekt Renovering av Lokattens trappa, övergångskonstruktion mot Katarinavägen.

Gunilla Glantz
FörvaltningschefPeter Granström
AvdelningschefJoachim Lejdström
Enhetschef

Sammanfattning

Trafiknämnden fattade i februari 2018 ett genomförandebeslut om att renovera övergångskonstruktionerna vid Lokattens trappor, i anslutning till Katarinavägen. I februari 2019 togs ett reviderat genomförandebeslut då konstruktionen och bakomliggande berg visade sig vara i sämre skick än förväntat. Arbetet har utförts i samband med att projekt Slussen renoverat Lokattens trappor. Arbetet utfördes under åren 2018-2020 och utgiften uppgick till 25,4 mnkr. Utgiften i det ursprungliga beslutet var 12 mnkr och i det reviderade beslutet 26,7 mnkr. Nettoutgiften blev således 1,3 mnkr lägre än i det reviderade genomförandebeslutet.

Bakgrund

Lokattens trappa ligger vid Katarinavägen 19 i anslutning till Sjömansinstitutets hus. Denna trappa har varit eftersatt under lång

tid och har därför sedan 2018 genomgått en renovering inom projekt Slussen. Den övergångskonstruktion som finns mellan Lokattens trappa och Katarinavägen var också i dåligt skick. Stockholms stad övertog 2008 konstruktionen från dåvarande Stockholms läns landsting, numera Region Stockholm. Efter övertagandet gjorde trafikkontoret en inspektion av konstruktionen och den visade sig vara i mycket dåligt skick och i behov av reparation. Trafikkontoret gjorde bedömningen att det var lämpligt att utföra renoveringsarbetet i samband med Slussens ombyggnad då framkomligheten på Katarinavägen skulle begränsas.

I februari 2018 beslutade trafiknämnden enligt trafikkontorets förslag att genomföra renoveringen i regi av exploateringskontorets projekt Slussen. Finansieringen från trafikkontoret beräknades till 12 mnkr.

Entreprenaden startade under 2018 och under året upptäcktes ett flertal avvikelser som påverkade såväl utgifterna som tidplanen. Ett reviderat genomförandebeslut krävdes därför för att täcka kostnaderna för att färdigställa projektet. Det reviderade genomförandebeslutet fattades i trafiknämnden i februari 2019, till en beräknad utgift om 27 mnkr. Orsaken till de ökade kostnaderna var bl.a. sämre bergkvalitet än förväntat bakom Lokattens trappor, att befintlig grundmur för bjälklaget inte kunde behållas som var tänkt i program- och systemskede, ökade saneringskostnader pga PAH¹ samt kostnader för ny projektering, ökade kostnader för tornkran och ökade byggherrekostnader.



Figur 1: Fotografi som visar berörd del av Katarinavägen. Området markerat med blå begränsningslinje visar en ungefärlig utbredning av övergångskonstruktionen.

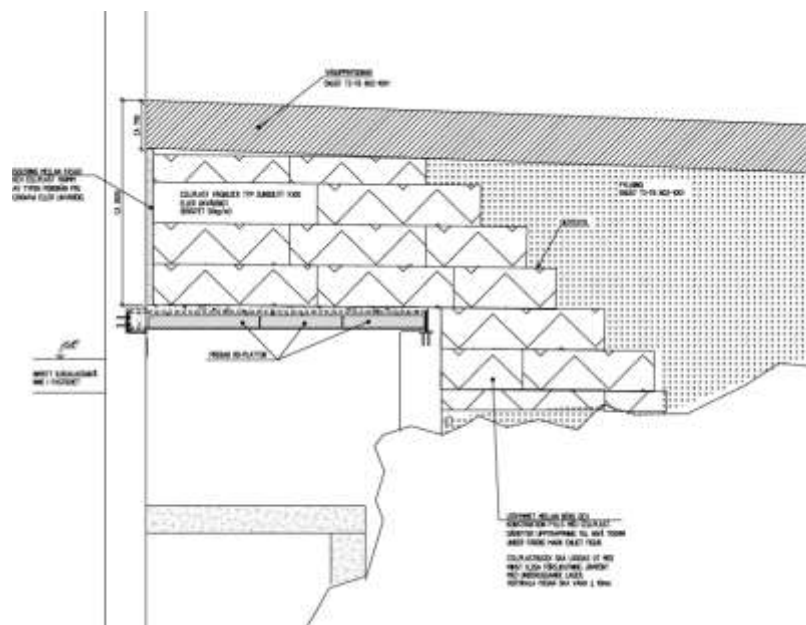
Ärendets beredning

Ärendet har beretts inom trafikkontoret.

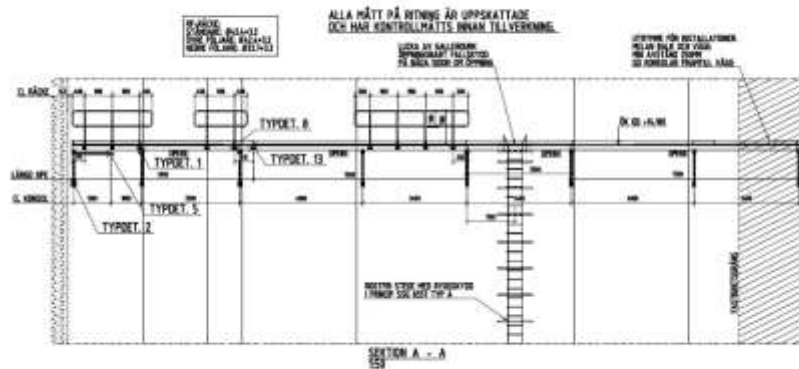
Resultat

Genomförd lösning

Arbetet har bestått av att den gamla övergångskonstruktionen har bytts ut mot en ny. Såväl väggar som bergytan under länkplattorna behövde förstärkas för att säkerställa stabiliteten. Stora mängder PAH återfanns i asfaltsskikt i konstruktionen och i Lokattens trappor och vilplan vilket krävde en omfattande sanering. En ny förstärkningsvägg behövde gjutas för mellanupplag för nya balkar som bär upp övergångskonstruktionerna mot Katarinavägen, se figur 2 nedan. Dessutom har en inspektionsbrygga byggts för att underlätta framtida inspektioner, se figur 3.



Figur 2: Ritning som visar det nya bjälklagets uppbyggnad. Ytan överst i figuren är Katarinavägen.



Figur 3: Ritning som visar utformningen av den nya inspektionsbryggan i anslutning till övergångskonstruktionerna.

Måluppfyllelse

I genomförandebeslutet angavs att målet med åtgärden var att säkerställa anläggningens bärighet för lång tid framåt och öka beständigheten för aktuell konstruktion. Detta mål är uppfyllt i och med åtgärdens utförande. Arbetsmiljön vid framtida inspektioner har också förbättrats i och med bygget av den nya inspektionsbryggan.

Projektets genomförande och tidsplan

Renoveringsarbetena för Lokattens trappa inleddes under 2018 och skulle vara slutförda samma år. Arbetena visade sig mer komplicerade och tog därför längre tid än planerat. Projektet slutfördes hösten 2020, i samband med att Katarinavägen öppnades för busstrafik. Slutredovisning har dröjt eftersom kontoret har inväntat att projekt Slussen och kontoret ska komma fram till en gemensam överlämningsrutin vid övertagande då den mesta projekteringen sker i 3D.

Intressenthantering och kommunikation

Kommunikation och intressenthantering har skötts genom projekt Slussen i enlighet med projektets rutiner.

Ekonomi

	Beslutat belopp (mnr)	Utfall (mnr)	Avvikelse (mnr)
Utgifter			
Utredning och projektering	2,7	2,7	0
Byggansvarigkostnader inkl. byggledning och risk	2,4	2,3	-0,1
Entreprenad	20,1	20,4	0,3
Oförutsett/Risk	1,5	0	-1,5
Summa utgifter	26,7	25,4	-1,3,

Beloppen enligt det reviderade genomförandebeslutet stämmer väl överens med det verkliga utfallet. Eftersom inga ytterligare risker föll ut blev projektets slutliga utgift 1,3 mnr lägre än summan i det reviderade genomförandebeslutet.

Lärdomar

Inför genomförandebeslutet från 2018 gjorde kontoret bedömningen att de planerade åtgärderna inte var så omfattande. På grund av de avvikelser som visade sig under entreprenaden krävdes sedan ett reviderat genomförandebeslut. Entreprenaden handlades upp i systemhandlingsskedet då inte alla fakta var kända. Kontoret bedömer att det inte hade gått att förutse stödmurens dåliga status och bergets kvalitet förrän entreprenaden väl var igång. Detta eftersom relationshandlingar för den tidigare konstruktionen saknades och att utrymmen och ytor inte var åtkomliga förrän rivningen av den gamla konstruktionen påbörjades. Normal rutin är att bergsbranter mm inspekteras med jämna intervall men det var inte möjligt här där berget var inbyggt. De övriga avvikelserna uppstod som konsekvenser av de första två. Storleken på de utgifter som uppskattades i det reviderade genomförandebeslutet motsvaras väl av det slutliga utfallet vilket pekar på att den bedömning som kontoret gjorde i det reviderade genomförandebeslutet var korrekt gjord.

Slut