



ÖSTERMALMSTORG - FÖRSLAG 2022.04.28 rev. 2022.12.06

BAKGRUND

Östermalmstorg är stadsdelen Östermalms stadsdelstorg. I samband med rivningen av en tillfällig saluhall på torgets mitt behöver torget upprustas. Stadens målsättningen är att Östermalmstorg ska vara en attraktiv och väl gestaltad plats där man vill mötas och vistas. Ett torg som utgör stadsdelens hjärta.

Torget har anor från 1600-talet och är ett typiskt axialtorg med Storgatan-Humlegårdsgatan som huvudaxel i öst-västlig riktning. Torget har historiskt varit ett utpräglat handelstorg och har även idag en stark koppling till den anrika och kulturminnesskyddade saluhallen Östermalmshallen uppförd år 1888. Öster om torget ligger Hedvig Eleonora kyrka som med sin högresta kupol och omgivande grönska starkt präglar Östermalmstorg. Torget har med sina omgivande byggnader en tydligt definierad rumslighet. Östermalmstorg är också en tunnelbanestation och utgör därmed en viktig nod för kollektivtrafiken i stadsdelen.

Syftet med uppdraget är att ta fram ett bearbetat gestaltungsförslag som utgår från det förslag som legat till grund för inriktningsbeslut 2021-12-16. Förslaget har anpassats efter resultatet i en medborgardialog som ägde rum i februari 2022. Ett bearbetat förslag togs fram 2022-04-25.

Förutom medborgardialogen så ska förslaget fungera med platsens tekniska förutsättningar, Trafikförvaltningens planerade tätskiktsbyte och efter Stockholm stad och Trafikkontorets övergripande mål. Som underlag finns också en granskningshandling framtagen av Nivå landskapsarkitekter, Strid Lundberg och Tyréns.

Under våren 2022 har nya politiska direktiv krävt att förslaget omarbetats ytterligare en gång.

Medborgardialog

En medborgardialog ägde rum i februari 2022 där 545 personer lämnade synpunkter. Medborgardialogen visade att många tyckte om sitt torg som det såg ut förr. De gillade torghandeln, paviljongerna, folklivet, det öppna flexibla torget och träden. Men torget ska förnyas. Vid förnyelsen behöver torget anpassas utifrån dagens krav och behov. Torget är till exempel inte tillgängligt, vilket måste åtgärdas när man bygger om en offentlig plats.

60-talets planering som ligger till grund för dagens torg har inneburit att trafik och parkeringar till stor del tillåtits på torget, vilket skapar otrygghet. Nu ställs också krav på att säkra torget mot otillåten trafik och risker från omgivande gator. Torget behöver förändras för att tydligare prioritera gående. Hinder som klarar påkörning behövs.

Träden är en viktig tillgång på torget, men många av träden har blivit för stora och skapar en skuggig upplevd baksida på torgets södra del. Många av träden har också skador eller behöver tas ned på grund av tunnelbanans tätskiktsrenovering. I samband med förnyelsen bör man också förnygra med nya träd som får rätt dimensionerade växtbäddar för att torget ska vara grönt och lummigt på lång sikt.

Medborgardialogen visade också att folk gärna såg vatten, grönska och mer blommor på torget. I det bearbetade förslaget har många av synpunkterna tillgodosetts, men inte alla. Trafikkontoret har gjort avvägningar och vägt in frågor som t ex drift, säkerhet och kostnader.

Nya förutsättningar

I april 2022 antogs ett nytt övergripande trädsmål för Stockholm stad. Det nya trädsmålet är framtaget av trafiknämnden, miljö- och hälsoskyddsnämnden och kommunstyrelsen och innebär att:

För varje träd som tas ned på gator, torg och i anlagda parker ska staden plantera ett till två nytt/nya träd.

Stadens inriktning är att de befintliga träden i det offentliga rummet ska ges förutsättningar att kunna stå kvar och erbjuda ekosystemtjänster under lång tid.

Staden har länge haft mål för bostadsbyggande och infrastruktur, men saknat motsvarande mätbara mål för grönska. De nyttor som grönskan erbjuder, ofta benämnda ekosystemtjänster, har också blivit allt viktigare. Exempel på dessa nyttor är att effekter av klimatförändringarna mildras, dagvatten fördröjs och renas, att en god luftkvalitet bibehålls samt att biologisk mångfald och ekologiska samband stärks.

Det nya trädsmålet påverkar planerna för upprustning av Östermalmstorg. Alla tidigare framtagna förslag har inneburit att flera av de befintliga hästkastanjerna ska tas ned för att ersättas med mindre träd som gör platsen ljusare och tryggare.

Efter att trädsmålet antogs har förslaget anpassats för att så långt som möjligt bevara befintliga träd. En ny trädinventering har också utförts för att kartlägga hur träden mår.

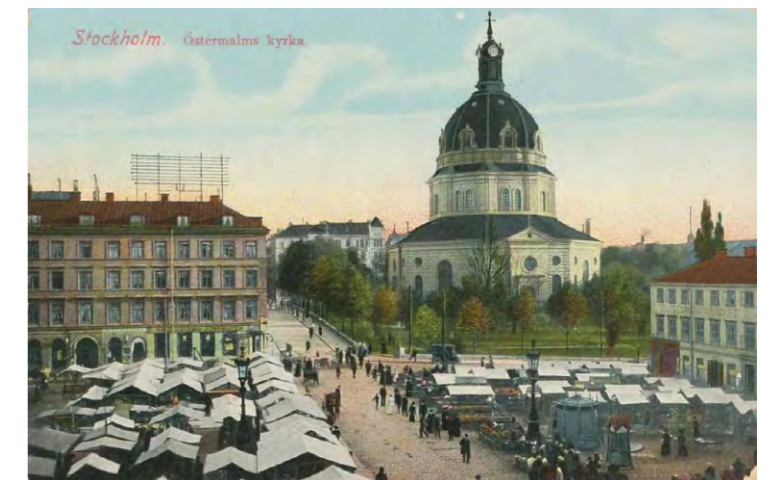
Ytterligare en ändrad förutsättning är att Östermalmstorg har lyfts som ett viktigt torg för opinionsyttringar och att staden i samråd med polisen, ställt krav på förhöjd säkerhet mot fordonsrelaterade attacker. Det är en ny förutsättning som också påverkat torgets utformning och som har arbetats in i det nya förslaget.



MARKNAD PÅ ÖSTERMALMSTORG (ARKIVBILD 1900-TAL)



SALUHALLEN



HEDVIG ELEONORA KYRKA (1900-TAL, VYKORT)

Förslaget är framtaget i samarbete med:

Light Bureau - belysning
Strid Lundberg - gata/trafik
Helm Connect - ledningsamordning

HISTORIK

Torget finns med på de tidiga regleringskartorna från mitten av 1600-talet. Torget anlades som ett typiskt axialtorg i öst-västlig riktning med Storgatan som huvudaxel.

Från 1500-talet och fram till 1880-talet hade trakten omkring torget namnet Ladugårdslandet. Centrum för Ladugårdslandet var Ladugårdslandstorg som från början var en plats för publika bestraffningar, men som med tiden blev ett renodlat salutorg.

Från 1797 finns beskrivningar av torget som stort och öde. Runt torget låg många livsmedelsbutiker. År 1856 öppnades Ladugårdslandsteatern som sedermera blev teatern Folkan och låg vid torgets norra sida. Teatern revs 2007 och sedan år 2010 finns en ny byggnad med ett Åhléns-varuhus och bostäder. År 1888 byggdes Östermalms saluhall.

Namnet Östermalmstorg blev officiellt år 1932.

Torget utformning

Torget har genom åren sett ut på många sätt och med tiden fått nya tillägg. Under 1800-talet var torget helt hårdgjort och belagt med gatsten. Häst och vagn var det rådande fordonet. Efter andra världskriget blev motordrivna fordon allt vanligare och påverkade stadens torg och gaturum.

Östermalmstorg blev allt mer präglad av trafikytor och under 50-talet delades torget med en gata i Storgatans förlängning. Längre fram var Östermalmstorg uppdelat i två delar fram till att torget byggdes om vid tunnelbanans uppförande under 1960-talet.

När tunnelbanan anlades ändrades gatustrukturen och torgets mittzon fredades. Torget trädplanterades och fick en ny beläggning av granithållar i fallande längder, diagonalt lagda över torget. Zonen närmast Sibyllegatan var belagd med smågatsten.

Gemensamt över tid är torghandeln som alltid varit en viktig del av torget.

På senare år har många av stadens gator omvandlats till gågator och anpassats i större utsträckning efter gående för att skapa en trygg och attraktiv innerstad.

Både Humlegårdsgatan och Nybrogatan söder om torget har byggts om till gågator och trafiken som numera tillåts på torget avser främst last- och angöring för verksamheter och lokaler kring torget, angöring för rörelsehindrade och för räddningstjänst.



1888 NYBROGATAN. FOTO: LARSSONS ATELJÉ, STOCKHOLMS STADSMUSEUM.



1896 FOND MOT HUMLEGÅRD SGATAN VÄSTERUT. FOTO: CARL JOHAN GIMBERG, STOCKHOLMS STADSMUSEUM.



1900 NYBROGATAN. FOTO: OKÄND, STOCKHOLMS STADSMUSEUM.



1965 GATOR PÅ TRE AV TORGETS SIDOR. FOTO: OSCAR BLADH, SPÅRVÄGSMUSEET.



1958 ÖSTERMALMS SALUHALL FRÅN HÖRNET AV STORGATAN OCH SIBYLLEGATAN. FOTO: LENNART AF PETERSENS, STOCKHOLMS STADSMUSEUM.



1960-1969 TORGHANDEL. FOTO: LENNART AF PETERSENS, STOCKHOLMS STADSMUSEUM.

1640-TALSKARTA RÄTNÄTSPLAN ÖVER STOCKHOLM . FOTO: UTBILDNINGSFÖRVALTNINGEN. STOCKHOLMSKÄLLAN.

FÖRSLAG

Ett torg med folket i fokus, där dåtid möter nutid

Östermalmstorg ska vara en mötesplats med folklivet i fokus. Ett torg dit man går för att träffas och en plats som medborgarna kan känna stolthet över.

Torget har historiskt och i nutid varit en viktig handelsplats med stark koppling till den anrika saluhallen. Förslaget bygger därför fortsatt på en öppen och flexibel torgyta som kan användas på många olika sätt. Det ska finnas plats för torghandel, evenemang, uteserveringar och folkliv. En mötesplats som kan förändras över året. Den öppna ytan gör att torghandeln tillfälligt kan växa vid behov.

Torget tillförs också nya funktioner som främjar samvaro och folkliv och en gestaltning som ger stora torget ett nutida uttryck.

Förslaget har anpassats efter stadens nya trädsmål, som innebär att stadens träd så långt som möjligt ska bevaras. Torget återgår därför till stor del till hur det sett ut sedan 1960-talet med träd i rader. Förslaget innebär en upprustning med mycket grönska, nya möbler, ny belysning och ett nytt och ljust golv.

Trädraden i norr ersätts efter tätskiktsbytet med nya träd och träden på torgets södra sida bevaras så långt som möjligt. De byts på sikt mot mindre och luftigare träd som är bättre anpassade för platsen. Torget tillförs också mer grönska med ett mellanskikt av mindre blommande buskträd i urnor, ett blomsterflor som ger blomning och årstidsvariation.

Flera nya platser för samvaro tillskapas, en grupp långa solsoffor i soligt läge, flera runda sittplatser kring träd, informella sittplatser på blomsterurnor samt platser för paviljong och uteserveringar.

Torget får ett nytt tillgängligt och ljust golv av granit från fasad till fasad. Parkeringar tas bort och trafikytorna tonas ned. Nya släta granithällar tillsammans med ledstråk gör platsen tillgänglig. Torgets befintliga hällar och smågatsten som funnits på platsen tidigare blandas in i den nya beläggningen. Pollare av stål och stora blomsterurnor skyddar torget mot obehörig trafik.

På platsen ska finnas utrymme för en eller två mindre byggnader som kan inrymma kiosk eller servering, placering och utformning utreds och prövas separat.

Torget får en ny och finstämd belysning med lyktarmaturer anpassade för platsen. Konstnärlig utsmyckning finns i form av befintlig skulptur och ett nytt konstverk som ger ett nutida avtryck på platsen.

Kvaliteter från platsens historia tillvaratas. Det bästa från förr möter nutid på en plats som ska vara en attraktiv, trygg och trivsamt plats med hållbara material av hög kvalitet.



FLYGVY ARBETSMODELL



TORGHANDEL



EN ÖPPEN OCH FLEXIBEL TORGYTA



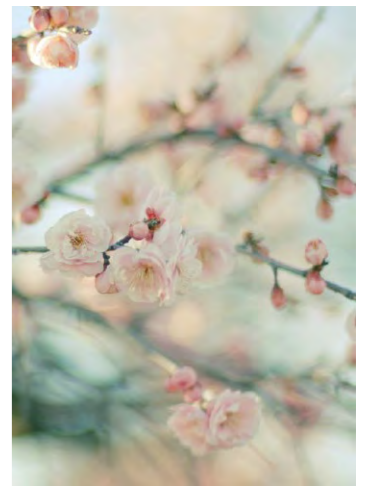
PLATSER I SOLEN



ETT LJUST GOLV MED NYA OCH HISTORISKA MATERIAL

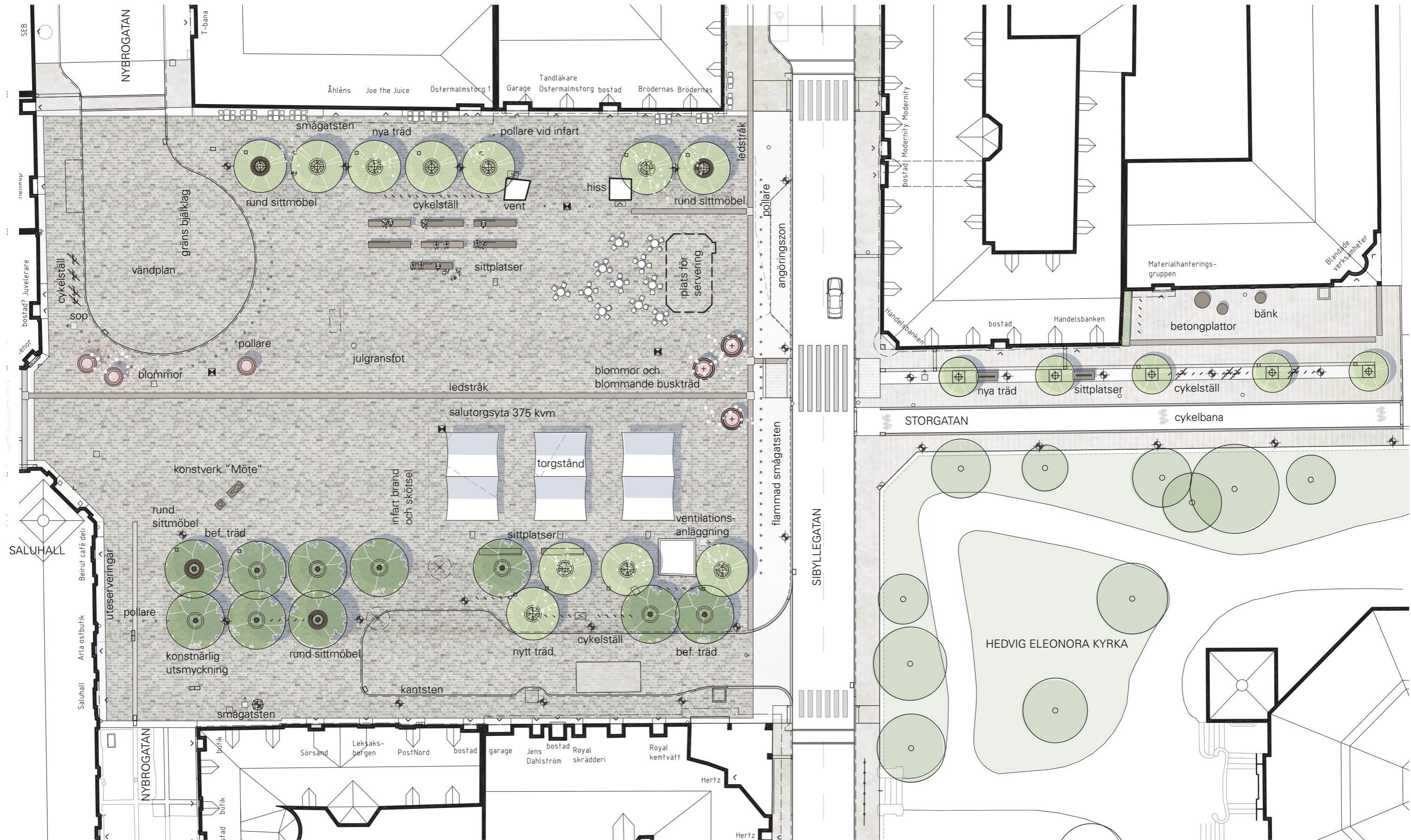


KLASSISKA TRÄDRADER



BLOMSTERFLOR

FÖRSLAG



ILLUSTRATIONSPLAN, SKALA 1:400 / A3

0 20 M

GOLVET



PLANDETALJ, SKALA 1:50/ A3

Ett ljus golv av granit

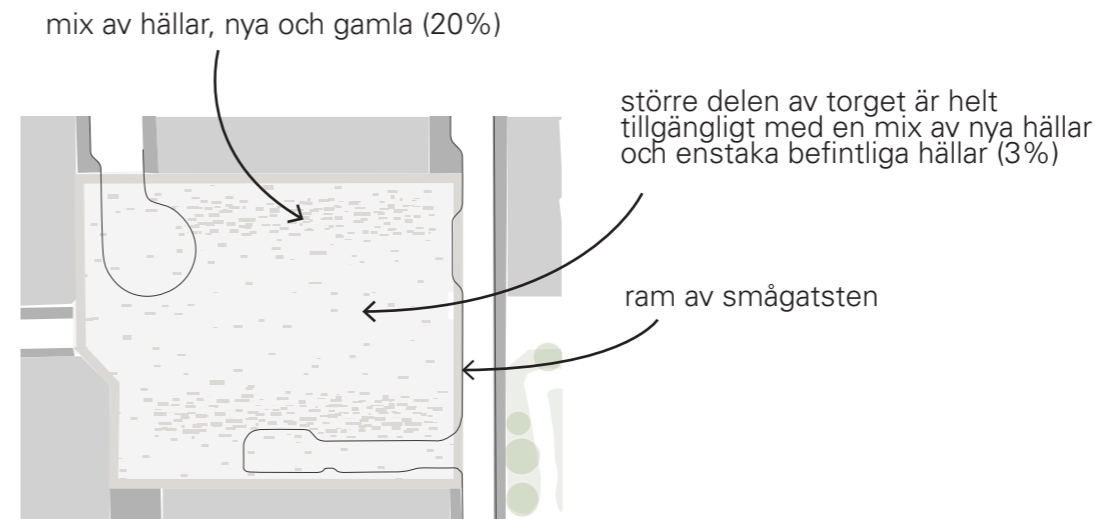
Torget får ett sammanhängande golv som sträcker sig fram till torgets alla fasader. Trafikytor på torget tonas ned och minskas. Platsen ska upplevas som en plats på de gåendes villkor. Torget får ett ljus golv som hämtar inspiration från hur platsen sett ut historiskt. Ljusa nya hållar med inslag av befintliga hållar och smågatsten från platsen. Ett tillgängligt, lågmälat och tidlöst golv av hög kvalitet som möter nutidens krav. Ett golv som håller över tid.

De befintliga granithällarna på torget är vackert slitna, men inte tillgängliga. Vid ombyggnad av en offentlig plats krävs att tillgängligheten tillgodoses. Större delen av torget utformas med nya, släta och tillgängliga granithällar i samma format som de hållarna som finns på platsen idag. De öppna ytorna får ett inslag (ca 3%) av befintliga hållar som ger en koppling till hur platsen tidigare sett ut. Vid sidan om de stora stråken, under trädraderna, används samma beläggning men med en betydligt större andel befintliga hållar som inslag (20%).

De nya granithällarna får två olika ljusa kulörer och två olika ytbearbetningar, flammad respektive krysshämrad yta. Ytan blandas slumpvis med de befintliga hållarna med klovyta. Omväxlande svensk ljusgrå bohusgranit, röd bohusgranit och befintliga granithällar ger torget variation och liv.

Smågatsten

Klassisk smågatsten som också funnits på torget historiskt läggs i en zon längs torgets alla fasader, en ram runt torget som kan möta prång och ojämnheter längs fasader och ge en upplevelse av omsorg. Längs Sibyllegatan har det ursprungligen funnits en bredare zon med smågatsten som skapat kontrast mot torgets slätare beläggning. Smågatstenen får här komma tillbaka som förr och i den zonen placeras också pollare som skyddar torget mot ovälkommen trafik. Smågatstenen får en flammad ytbearbetning vid entréer och övergångsställen där kraven på tillgänglighet är högre.



PRINCIP - INSLAG AV BEFINTLIGA HÄLLAR



NYA GRANITHÄLLAR - GRÅ BOHUS TOSSENE FLAMMAD



NYA GRANITHÄLLAR - GRÅ BOHUS TOSSENE KRYSSHAMRAD



NYA GRANITHÄLLAR - BROBERG RÖD BOHUS KRYSSHAMRAD



BEFINTLIGA GRANITHÄLLAR CA 30 CM BRED, KLOVYTA, BROBERG RÖD BOHUS MED PROV LJUS TOSSENE, NY STEN



SMÅGATSTEN ANKNYTER TILL HISTORIEN

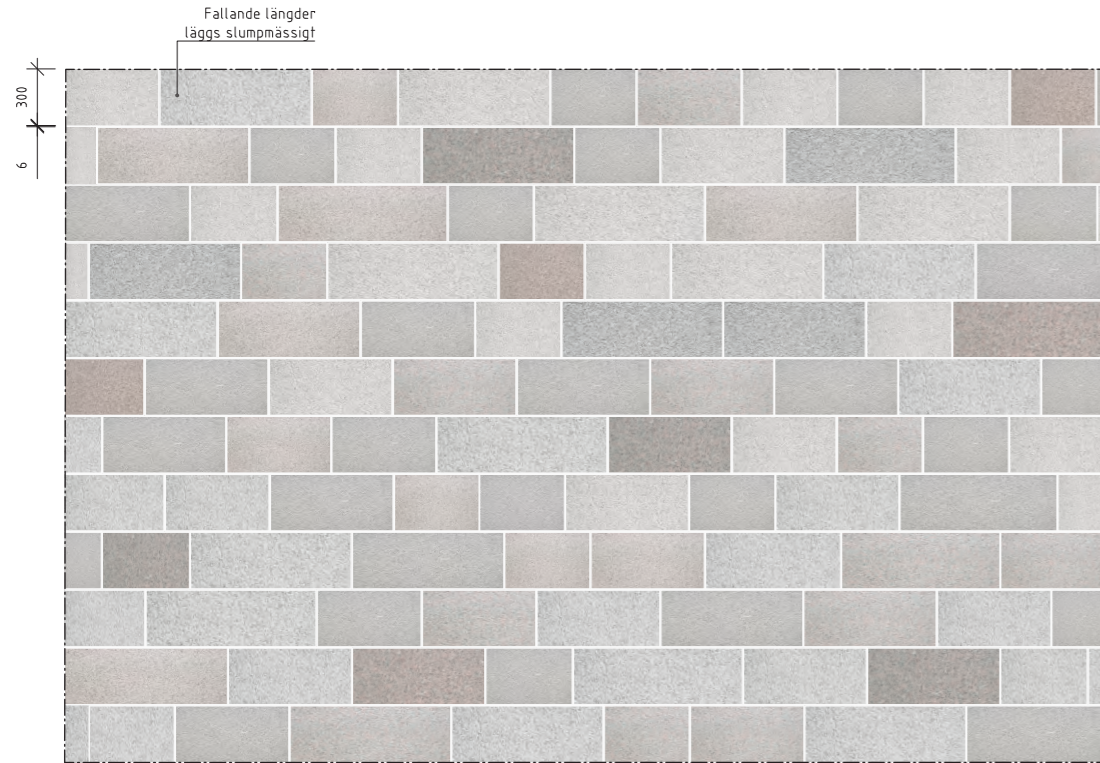


FLAMMADE OCH KRYSSHAMRADE SLUMPVIS BLANDAT GER LIV



SMÅGATSTEN LÄNGS SIBYLLEGATAN SOM DET SÅG UT FÖRR

GOLVET



Provbeläggning

En provyta av planerad markbeläggning har utförts under hösten 2022 för att utvärdera hur ytan upplevs och om den bedöms uppnå god tillgänglighet. Två provytor har lagts, en med litet inslag av befintliga granithällar från torget (N1) och en med betydligt större inslag (N2).


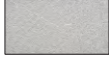

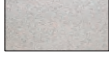
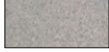
Ur ett hållbarhetsperspektiv är det önskvärt att återanvända så mycket som möjligt av de befintliga hållarna, samtidigt som kravet att torget ska vara tillgängligt för alla behöver uppfyllas.

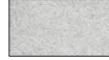

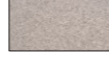
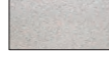

För att de äldre hållarna ska infogas i beläggningen utan skarpa gränser, blandas de slumpvis med nya stenar, jämnt över torgytan.

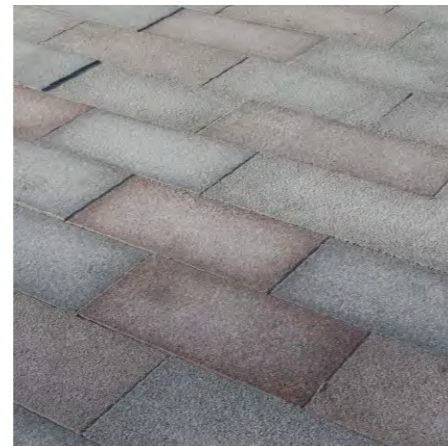
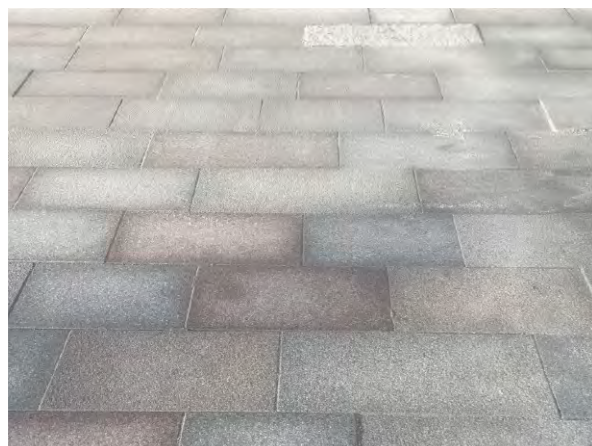
Provbeläggningen utgör ett underlag för beslut inför fortsatt projektering.

PROVYTA BELÄGGNING AV NATURSTEN N1

PROVYTA BELÄGGNING AV NATURSTEN N2 (STÖRRE INSLAG AV BEF. GRANITHÄLLAR)

-  Sten 1 - Tossene Grå Granit Bohus krysshamrad, 40%
-  Sten 2 - Tossene Grå Granit Bohus flammad, 30%
-  Sten 3 - Broberg Röd Granit Bohus flammad, 5%
-  Sten 4 - Broberg Röd Granit Bohus krysshamrad, 22%
-  Sten 5 - befintlig Broberg Röd Granit Bohus klovyta, 3%

-  Sten 1 - Tossene Grå Granit Bohus krysshamrad, 40%
-  Sten 2 - Tossene Grå Granit Bohus flammad, 30%
-  Sten 3 - Broberg Röd Granit Bohus flammad, 2%
-  Sten 4 - Broberg Röd Granit Bohus krysshamrad, 8%
-  Sten 5 - befintlig Broberg Röd Granit Bohus klovyta, 20%



BELÄGGNING N1 TORRYTA



BELÄGGNING N2 TORRYTA



BELÄGGNING N2 BLÖT YTA

PLANTERINGAR

Blomsterflor

Det blommande torget!

Urnor med sommarblommor, perenner och flerstammiga blommande mindre träd föreslås tillföra torget ett vitrosa flor. De placeras i grupper och fungerar både rumsavgränsande och som en informell sittplats. De blommande urnorna bidrar till att ge torget ett mellanskikt av vegetation som ger både årstidsvariation och upplevelsevärde. Urnorna kan ingå i stadens blomsterprogram med ett året-runt-flor. Urnorna vid vändplanen framför saluhallen står placerade på underliggande befintliga ledningar och blir därför en grundare urna med enbart perenner. De tre urnorna vid Sibyllegatan får ett större jorddjup och kan rymma både små buskträd och perenner.

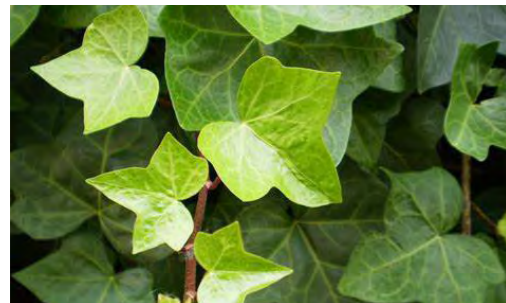
Urnorna av bronsfärgat stål fungerar också som trafik hinder samtidigt som de bottenlutna kärlen inte riskerar att påverka det underliggande bjälklaget.

Exempel på blommande mindre träd kan vara till exempel magnolia, tokyokörsbär, prydnadsapel och häggmispel.

Vintertid kan glittrande belysning i träden och vintergröna växter ge effekt till torget.



URNOR MED BLOMSTERFLOR - ETT LÄGRE BLOMMANDE SKIKT



PERENNER



HÄGGMISPEL



VÅRBLOMNING



ETT VITROSA FLOR - TOKYOKÖRSBÄR



SOMMARBLOMMOR



MAGNOLIA



URNOR MED BLOMMOR OCH FLERSTAMMIGA SMÅ TRÄD © Streetlife

TRÄD

På torget finns idag ett flertal träd. Träden är viktiga ur flera aspekter, bland annat för omhändertagande av torgets dagvatten, för den biologiska mångfalden, klimatreglering och för trivsel.

Stockholms nya trädmål innebär att varje träd som fälls ska ersättas med ett till två nya träd. Trädmålet antogs i april 2022 och innebär ett mål att öka krontäckningsgraden på stadens gator och torg. Staden har också slagit fast att man behöver arbeta med en diversifiering av trädbeståndet för att säkerställa ett mer motståndskraftigt bestånd. Stadens målsättning med Östermalmstorg är därmed att befintliga träd ska bevaras och ersättas om något träd måste tas ned. Det nya trädmålet har inneburit att det tidigare förslagen för torget har behövt omarbetas och anpassas.

Flera trädinventeringar har genomförts och ligger till grund för förslaget. Träden på torgets norra sida är redan nedtagna i samband med T-banans tätskiktsrenovering. Enligt tidigare genomförd trädinventering bedömdes träden ha mindre bra samt dålig vitalitet (Trädinventering Östermalmstorg 2017-09-14). Samtliga träd som tas ned ersätts med nya.

På den södra sidan behålls tio stora hästkastanjer som skänker viktig skugga sommartid. Tre hästkastanjer tas ned, två på grund av att de kommer i konflikt med vändplan och infart för trafik och ett har stora skador på stam och krona och bedöms inte långsiktigt vara lämpligt att spara (Ny vitalitetsbedömning utförd 2022-08-10). Hästkastanjer är ett mycket stort träd med ett massivt lövverk som medför att det är svårare att åstadkomma en trygg och trivsamt belysning på delar av torget. Att behålla hästkastanjer innebär att torget behöver fler och tätare belysningsarmaturer. Samtliga träd gallras och beskärs av arborist för att kronorna ska lättas upp. Träden bör på längre sikt ersättas med ett träd som är bättre anpassat för platsen. De nedtagna träden ersätts med Manna-askar som bidrar till en bättre åldersspridning av torgets träd, har en mer anpassad storlek samt förstärker blomstereffekten. De befintliga hästkastanjer föreslås successivt ersättas med Manna-askar.

Träd på torget

Förslag på träd som är tåligt, ger årstidsvariation i form av blomning och höstfärg samt inte blir för stort är Manna-ask, *Fraxinus Ornus*, höjd 10-12 m, bredd 7-9 m. Den fungerar väl i stadsmiljö och är relativt anspråkslös med måttligt näringsbehov.

Träd längs Storgatan

Storgatan har idag fyra lindar som bedöms ha god vitalitet trots större stamskador och döda samt skadade grenar (Trädinventering vid Storgatan, Östermalm 2022-08-10). Träden har dock stannat i tillväxten eftersom trädgroparna är små och inte ger träden bra förutsättningar. När gatan byggs om ersätts dessa med fem nya träd som placeras i rad. Placeringen är anpassad efter förekomst av befintliga ledningar som styr var det är möjligt att rymma växtbäddar. Ett stadsmässigt mindre träd med föreslås; *Tilia mongolica 'Harvest gold'*, mongolisk lind, höjd 8-10 m, bredd ca 4 m. Ett träd med bronsfärgade löv om våren, som är dekorativt flikade. Höstfärgen är gyllengul. Ett elegant träd för gatu- och torgplantering vid sittplatser där man inte vill ha stora skuggande träd.



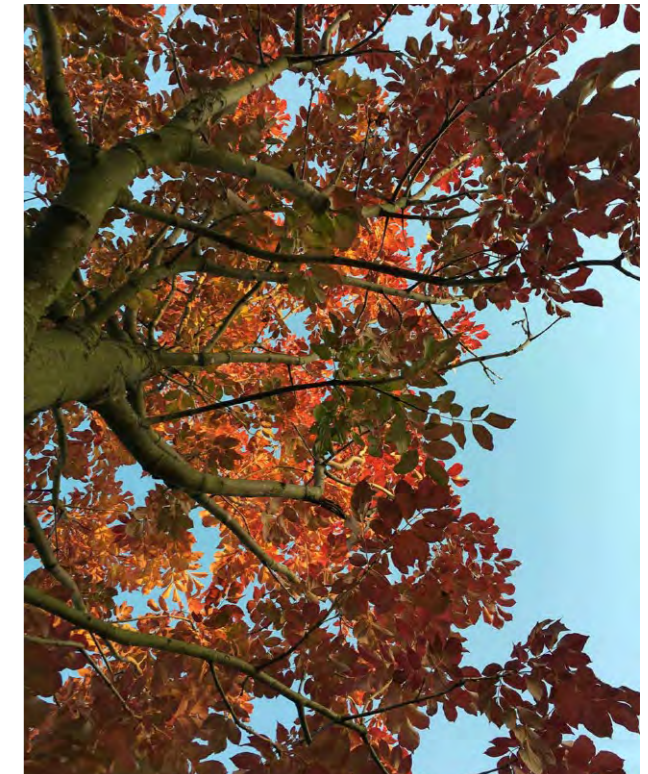
TRÄD MONGOLISK LIND , *TILIA MONGOLICA 'HARVEST GOLD'* - FÖR STORGATAN



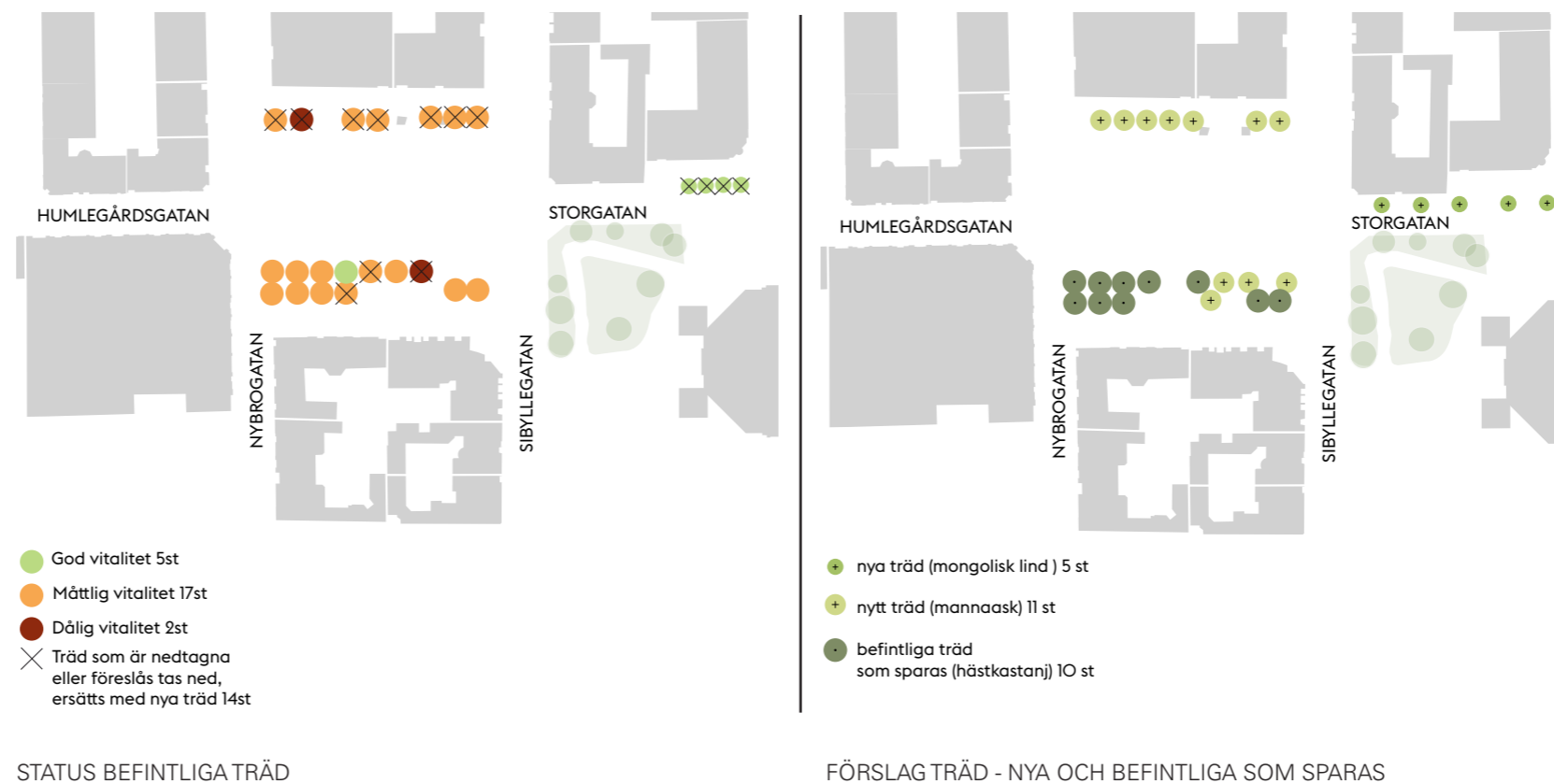
TRÄD MANNA-ASK, *FRAXINUS ORNUS* - FÖR TORGET



MANNA-ASK - BLOMNING



MANNA-ASK - HÖSTFÄRG



ÖSTERMALMSTORG

Antal träd innan ombyggnad: 20 st
Antal träd som tas ned: 10 st
Antal träd efter ombyggnad: 21 st

STORGATAN

Antal träd innan ombyggnad: 4 st
Antal träd efter ombyggnad: 5 st

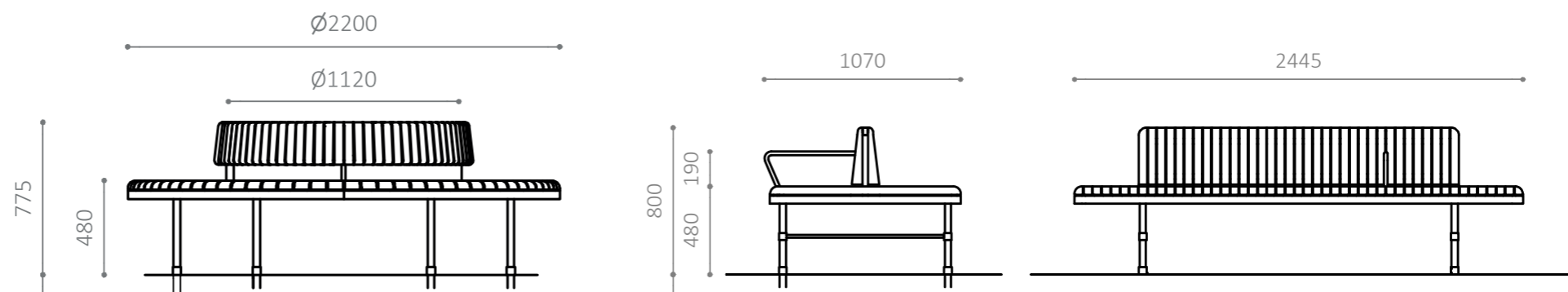
MÖBLER OCH UTRUSTNING

Det offentliga rummet ska erbjuda sittplatser för alla oavsett ålder, kön och funktionsvariationer. På torget bör det finnas en variation av sittmöbler för att nå flera målgrupper. Sittmöjlighet bör finnas i både sol och skugga, både tillgängliga möbler och sittplatser av mer avslappnad karaktär anpassad för barn och unga.

Sittmöbeln Klara från Hitsa återkommer i olika former på torget med sin mjuka form och varma sits av trä. Långa solsoffor med bekvämt ryggstöd, växlas med cirkulära sittbänkar kring planteringar och träd.

Längs Storgatan föreslås en dubbelsidig soffa från samma leverantör som tillåter att sätta sig ned från flera håll.

Som sopkärl föreslås stadens solcellsdrivna komprimerande standardkärl som rymmer stora mängder skräp och som kraftigt reducerar antalet hämtningar jämfört med vanliga kärl.



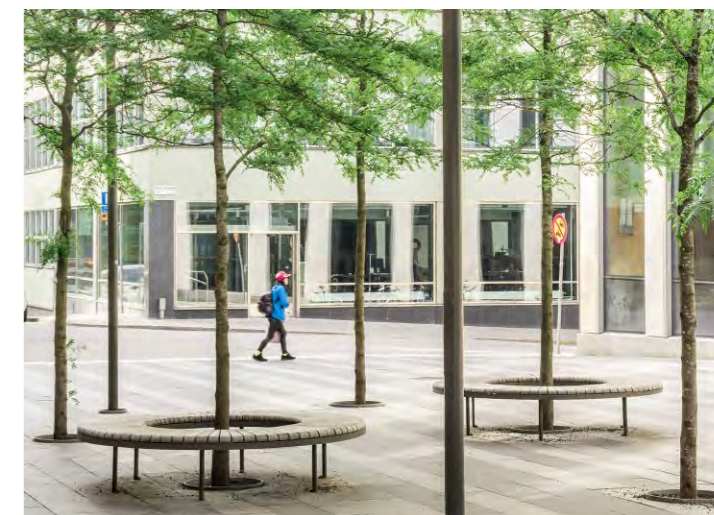
KULÖR STÅL RAL 7022



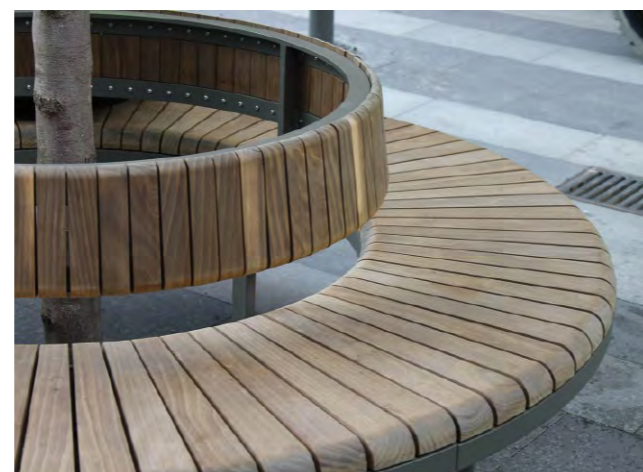
MJUKT RUNDAT FORMSPRÅK, © HITSA



DUBBELSIDIG SOFFA KLARA, © HITSA



SOPKÄRL SOLCELLSDRIVEN



BÄNK OCH SOFFA KLARA, © HITSA



LÅNGSOFFA KLARA, © HITSA



CYKELSTÄLL VROOM © VESTRE

FORDONSHINDER

I samband med att Östermalmstorg ska förnyas har Trafikkontoret ställt krav på att torget ska skyddas mot obehörig trafik. Östermalmstorg är en viktig plats för opinionsyttringar och en av stadens platser som utpekats som särskilt riskutsatta av Trafikkontoret i samarbete med polisen. I förslaget som ställdes ut för medborgarna februari 2022 var kraven som ställdes på trafikhindren inte specificerade.

När kraven under hösten 2022 preciserades från Trafikkontoret beslutades att det behöver utredas om torget kan förses med krocktestade certifierade trafikhindrar.

Torget är riskutsatt från fyra sidor enligt Polismyndigheten. I detta förslag säkras sidorna mot Sibyllegatan och Nybrogatan från norr och söder. Hinder från Humlegårdsgatan behöver också åtgärdas men hanteras inte inom detta projekt.

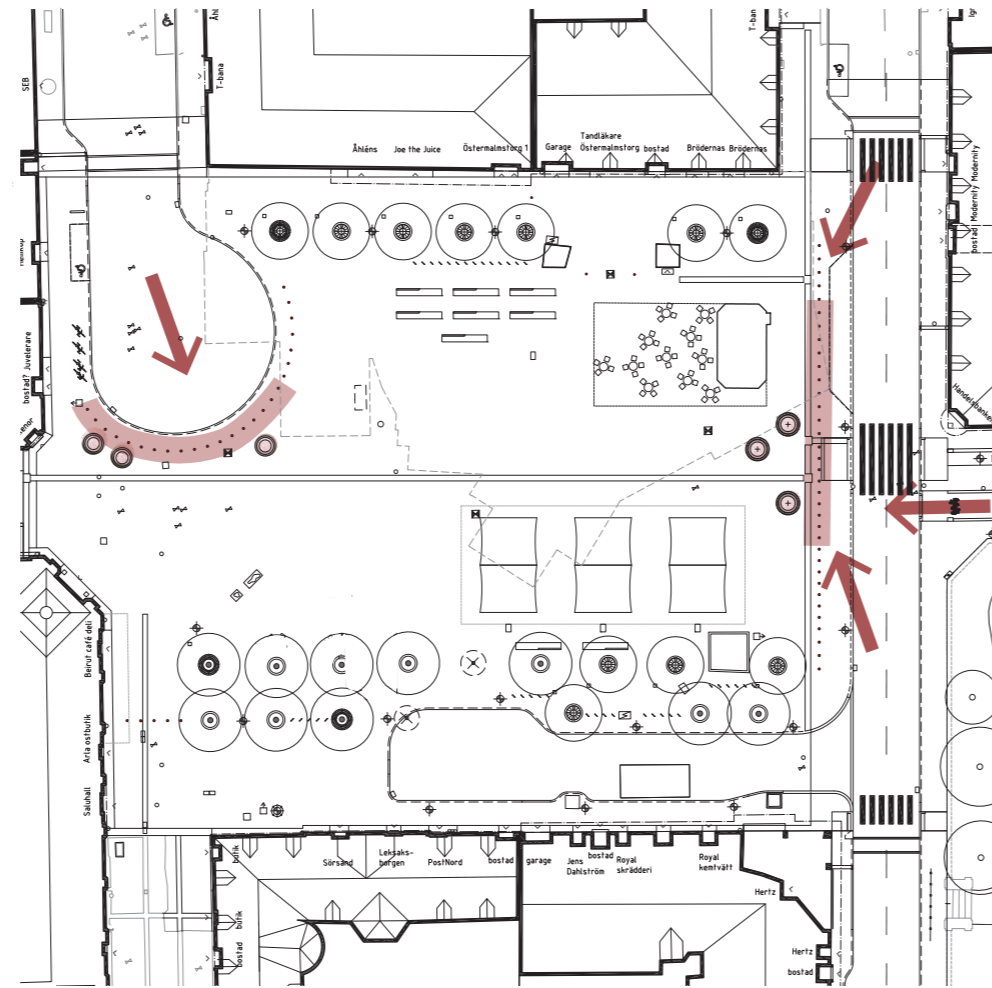
Flera alternativ till fordonshinder har utretts och i förslaget presenteras två alternativ. Eftersom Östermalmstorg ligger inom riksintresse för kulturmiljövården är alla tillägg som påverkar torget uttryck viktiga att överväga. Pollarna behöver placeras med 1200 mm mellanrum och kommer därmed påtagligt att påverka platsens gestaltning.

I detta alternativ redovisas en lägre stålpollare med en sammanhängande grundläggning. Pollaren är inte en certifierad produkt, utan en anpassad speciellt framtagen pollare med en lägre höjd som bättre smälter in i sin omgivning. Pollarna gleses också ut till 1700 mm avstånd utanför de kritiska vinklarna.

Förslag på trafikhinder är pollare av stål, höjd 600 mm, diameter 219 mm, kulör umbragrå RAL 7022.

Pollarna utformas för att teoretiskt kunna stoppa personbilar och skåpbilar i 48 km/h. Eftersom det är en anpassad pollare behöver beräkningar och grundläggning utredas vidare.

För att ytterligare förstärka skyddet placeras tyngre försänkta blomsterurnor som ett extra skydd innanför pollarraden i särskilt riskutsatta vinklar.



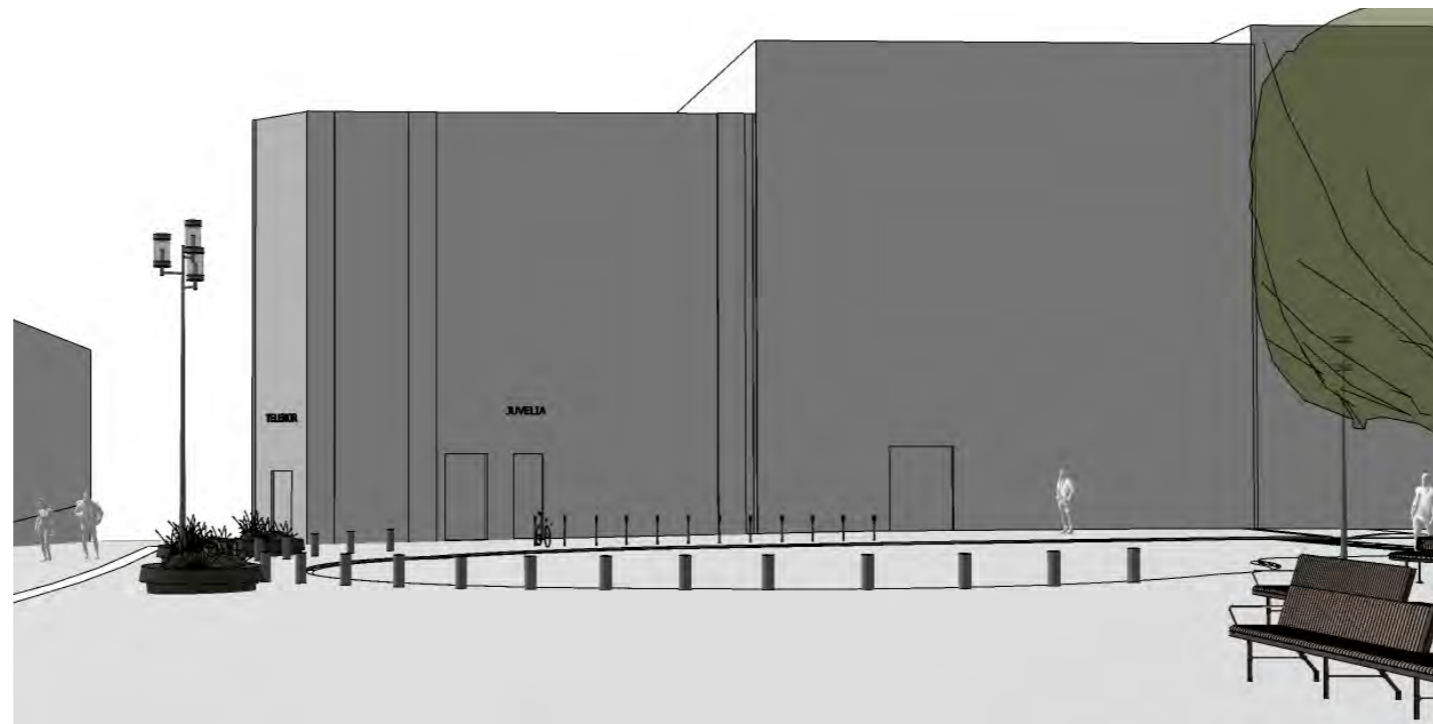
PLAN SÄRSKILT RISKUTSATT VINKLAR SAMT FÖRESLAGNA TRAFIKHINDER



VY FRÅN STORGATAN NORRIFRÅN MOT TORGET, UR ARBETSMODELL



PRODUKTEXEMPEL, 600 MM HÖG STÅLPOLLARE, MARSEILLE



VY MOT VÄNDPLAN ÖSTERIFRÅN



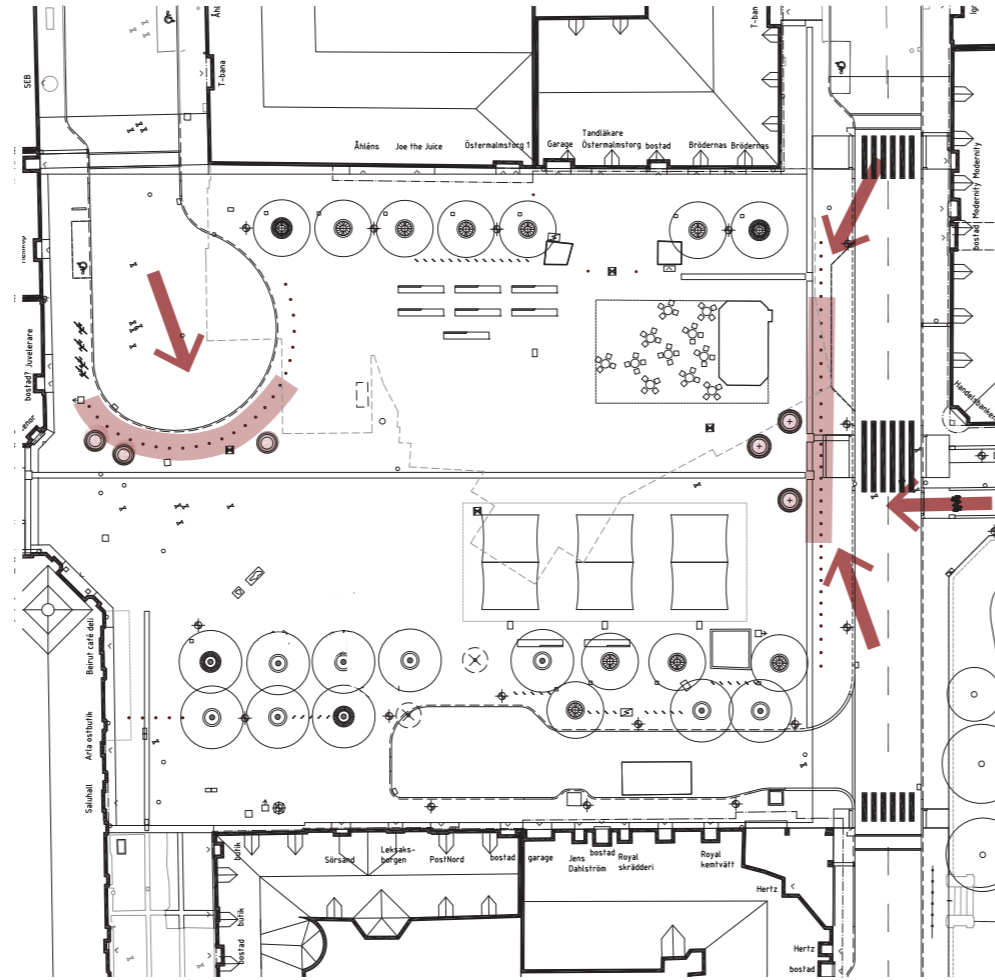
VY MOT NYBROGATAN SÖDERIFRÅN

FORDONSHINDER, ALTERNATIV

För att torget ska vara skyddat fullt ut mot lastbils-attacker i höga hastigheter krävs högre pollare. Höga certifierade pollare som grundläggs med betongfyllda sammanlänkade stål-kassetter. De placeras i samma lägen som i huvudalternativet men alla pollare placeras med 1200 mm mellanrum. På grund av torgets öppna sida mot framförallt Sibyllegatan och Hedvig Leonoras kyrka kommer de många antalet höga och kraftiga ställpollarna att påtagligt påverka platsens uttryck.

Förslag på trafikhinder är fasta pollare av stål certifierade enligt IWA 14, uppfyller krav att stoppa fordon på 7,2 ton i 48 km/h, lastbilar, personbilar och skåpbilar.

Pollarna har höjden 1000 mm, diameter 219 mm, kulör umbragrå RAL 7022.



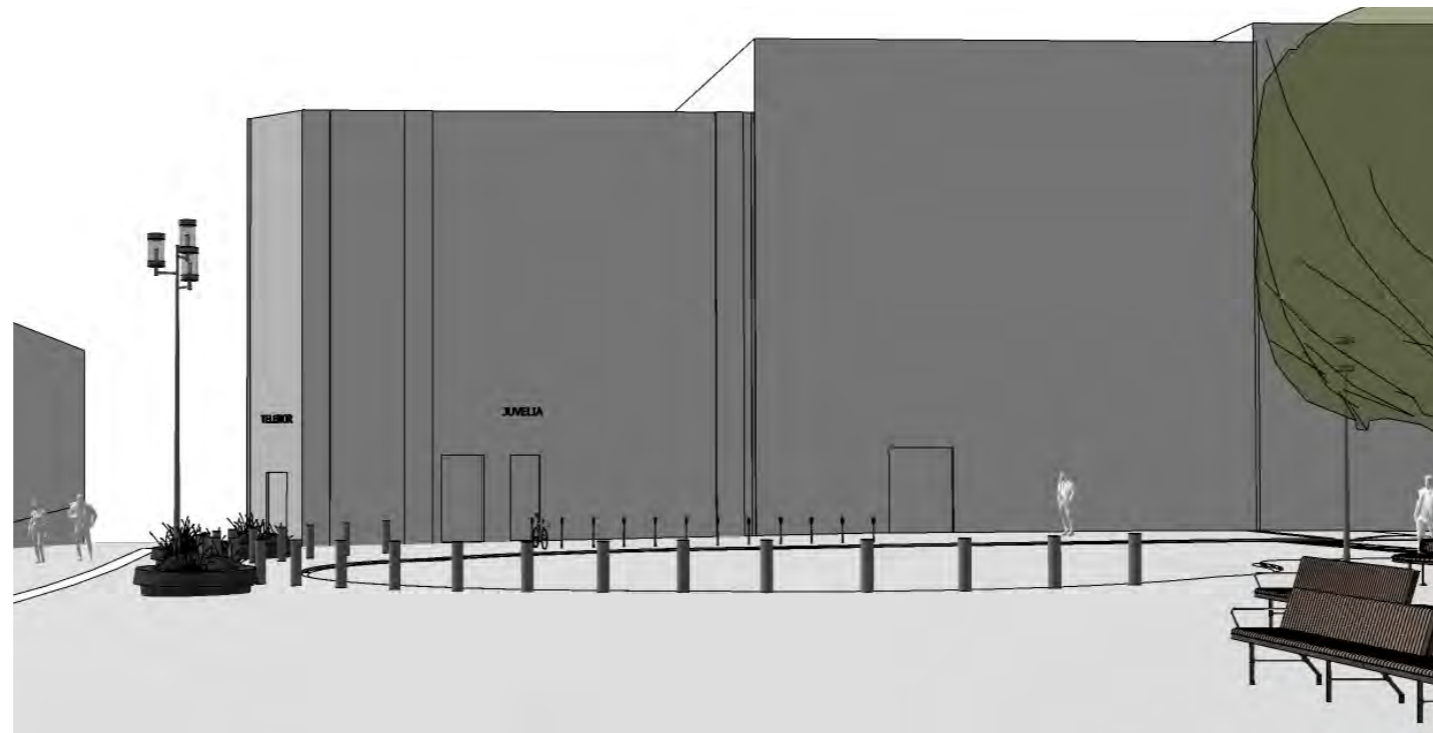
PLAN SÄRSKILT RISKUTSÄTTA VINKLAR SAMT FÖRESLAGNA TRAFIKHINDER



VY FRÅN STORGATAN NORRIFRÅN MOT TORGET, UR ARBETSMODELL



EXEMPEL CERTIFIERAD POLLARE, 1000 MM HÖG, ATA



VY MOT VÄNDPLAN ÖSTERIFRÅN



VY MOT NYBROGATAN SÖDERIFRÅN

LJUSSÄTTNING OCH KONSTNÄRLIG UTSMYCKNING

Torget ska ljussättas anpassat till platsens olika funktioner och behov. Trafiksäkerhet, trygghet och rumslighet ska förstärkas med hjälp av belysningen. Ljuset ska också understryka platsens gestaltning och lyfta fram dess arkitektoniska kvaliteter.

Ljussättningen föreslås bestå av flera delar, där ljuspunkter på olika höjder och med olika ljuskaraktär samverkar och skapar en balans mellan allmänljus och accentljus.

Belysningsutrustningen ska ha ett visuellt uttryck som fungerar och passar ihop med övrig gestaltning av torget.

Materialet som stolpar, armaturer och dyligt ska också väljas med hänsyn till driftekonomiska aspekter och miljöpåverkan.

Principer inför fortsatt arbete

- Torgets allmänljus fås från några högre stolpar (ca 8 m höga) med fyra lyktor dels från lägre stolpar med toppmonterad lykta (ca 4-5 m höga).
- Lägre placerade ljuspunkter används som accentljus och syftar till att skapa en mer intim atmosfär och lyfta fram detaljer. Det kan vara till exempel integrerad belysning i möbler, pollare eller ljussättning av vegetation.
- Saluhallens nuvarande ljussättning bibehålls genom att den stolpe med armaturer som idag lyser upp skylten och entrépartiet på fasaden ersätts med en ny. Stolpen placeras med hänsyn till både ljussättning och torgets övriga utformning (armaturerna för fasadjussättningen kan återanvändas).
- Sibyllegatan får sitt ljus från gatubelysningsstolpar placerade längs torgets östra sida med armaturer av samma slag som Sibyllegatan har i övrigt (Stockholmslyktan). Armaturen ska ha en trafikoptik som kan ge den luminansjämnhet på Sibyllegatan som krävs för att uppnå en god trafiksäkerhet.

Konst

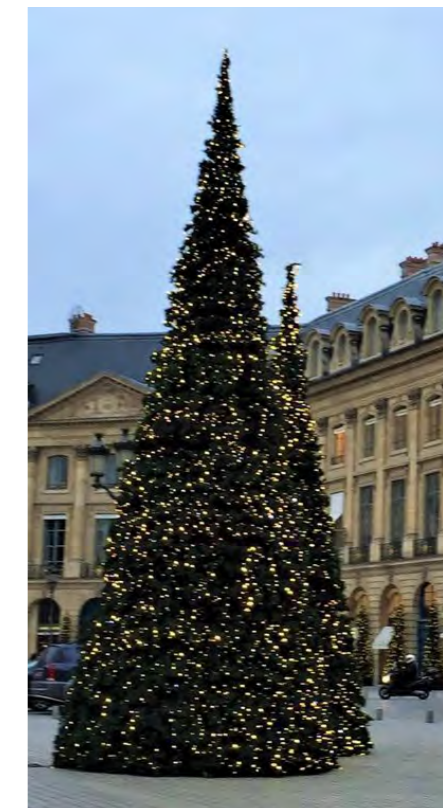
Torget befintliga bronsskulptur "Möte" av Willy Gordon återförs till torget i ungefär samma placering som tidigare, nära saluhallen. Ytterligare konstnärlig utsmyckning kommer att tillföras på torget och är ett uppdrag som drivs av Stockholm konst.



BEFINTLIG SKULPTUR, FOTO STOCKHOLM KONST



PRINCIPSEKTION TVÅ STOLPTYPEN, EN LÄGRE STOLPE MED EN TOPPMONTERAD LYKTA OCH EN HÖGRE STOLPE MED FYRA LYKTOR



PRAKTFULL JULGRAN



BELYSNINGSSTOLPAR MED LYKTOR



VY FRÅN KYRKPARKEN HEDVIG ELEONORAS KYRKA

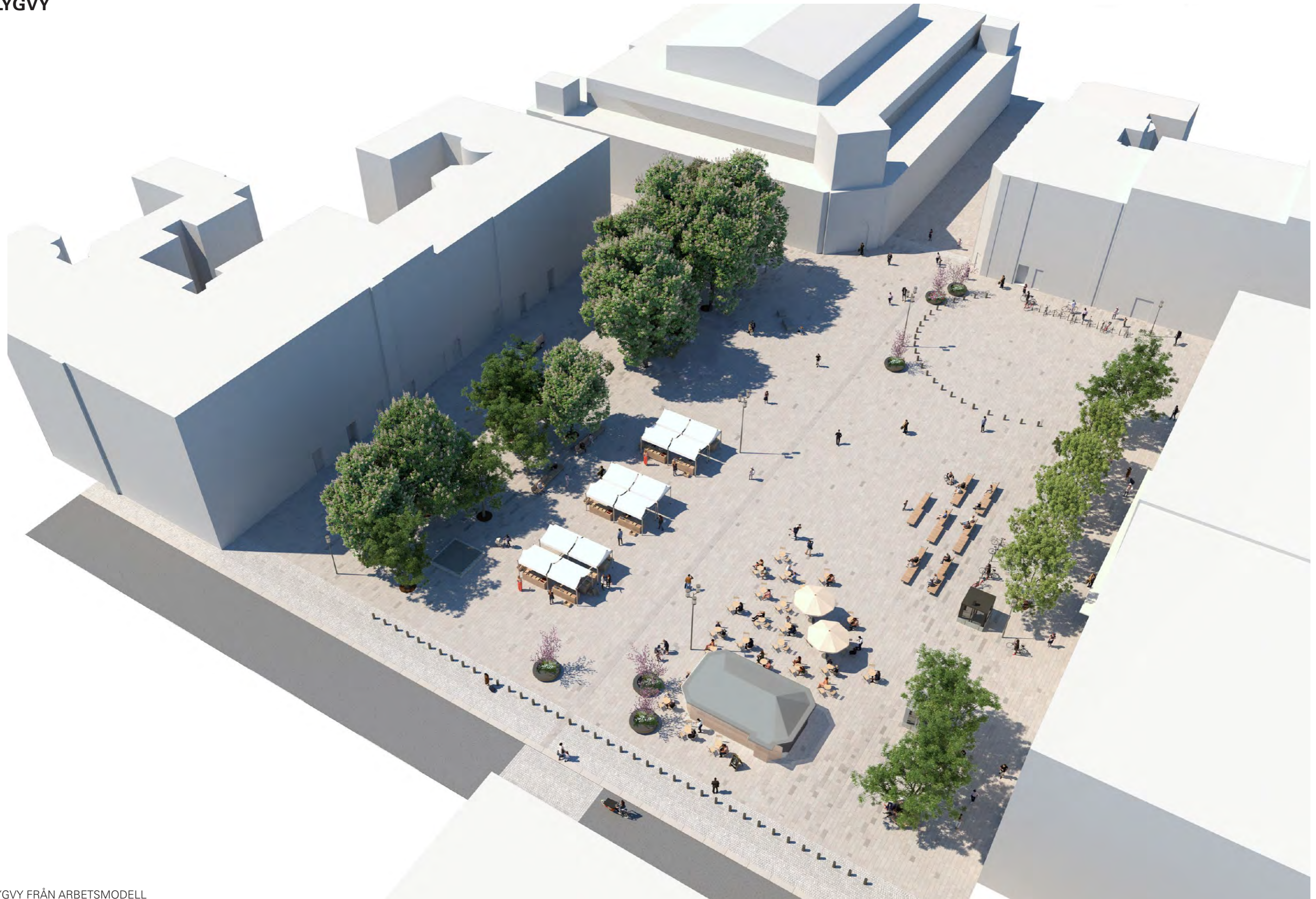
NULÄGE



VY FRÅN NYBROGATAN



VY FRÅN NYBROGATAN



FLYGVY FRÅN ARBETSMODELL