



BARNKONSEKVENSPANALYS BERGFOTENS SKOLA OCH FÖRSKOLA

INNEHÅLL

INLEDNING	3
BAKGRUND	
SYFTE	
BEGREPPSBESKRIVNING	
METOD OCH GENOMFÖRANDE	
STYRDOKUMENT	
PLATSANALYS	4
UR ETT BARNPERSPEKTIV	
UR BARNETS PERSPEKTIV	
ANALYS AV BEFINTLIG SITUATION, BERGFOTENS FÖRSKOLA	5
ANALYS AV BEFINTLIG SITUATION, BERGFOTENS SKOLA	6
BESKRIVNING AV FÖRSLAG	8
KONSEKVENSBEDÖMNING AV FÖRSLAG	9
SAMMANFATTNING	9

INLEDNING

BAKGRUND

Tyresö kommun har behov av att skapa fler permanenta förskoleplatser i kommunal regi inom centrumområdet. I en tidig förstudie som togs fram 2019 identifierades fastigheten för Bergfotens skola som intressant för uppförande av en ny förskola. Kommunen har därefter genomfört en grundförutsättningsanalys för den utpekade fastigheten samt en förstudie som godkändes i barn- och utbildningsutskottet 2021. Förstudien analyserade tre olika förslag till placering av förskolebyggnaden och kom fram till en placering i fastighetens södra del på mark som i dagsläget består till stor del av parkering.

I dagsläget är förskolans verksamhet inhyst i lokaler inom den befintliga skolbyggnaden. För att möjliggöra en utveckling av såväl grundskolan som förskolan ska en ny detaljplan tas fram. Detaljplanen syftar därför till att göra det möjligt att bygga en ny förskola samt ett nytt skolkök och matsal för samnyttjande tillsammans med skolan. Förskolan ska byggas med utgångspunkt i kommunens konceptförskola.

SYFTE

Syftet med denna barnkonsekvensanalys är att utreda vilka konsekvenser den nya förskolan får för de barn som går i skolan på platsen idag samt för de barn som kommer att gå i grundskolan och den nya förskolan i framtiden. Analysen kommer utgå från *barnens perspektiv*.

BEGREPPSBESKRIVNING

Nedan följer en beskrivning av tre olika begrepp som genomsyrar det här arbetet:

Barnperspektivet: vuxna sätter sig in i barnets situation för att vidta åtgärder som de bedömer vara till barnets bästa

Barnets perspektiv: barnets egen berättelse och tolkning av en situation.

Barnrättsperspektiv: vid varje beslut eller åtgärd som rör barn se till att dess rättigheter enligt FN:s barnkonvention tas till vara.

METOD OCH GENOMFÖRANDE

Tyresö kommun saknar i dagsläget eget arbetsverktyg för att genomföra barnkonsekvensanalyser. Därför baserades den tidigare gjorda barnkonsekvensanalysen på Göteborgs stads analysverktyg. För ett konsekvent arbete utgår även denna fortsättning på den påbörjade barnkonsekvensanalysen från samma verktyg. I tillägg har även en SWOT-analys genomförts.

Göteborgs stads modell består av fem steg: inventering, målformulering, åtgärder, konsekvenser samt återkoppling och utvärdering. I detta arbete har fokus legat på inventering och konsekvenser där Göteborgs stads formulerat fem grundläggande begrepp som har betydelse för barn i den fysiska miljön, som använts i konsekvensanalysen av förslaget. De fem begreppen är: sammanhållen stad, samspel, lek och lärande, vardagsliv, identitet och hälsa och säkerhet.

En kartläggning av de befintliga gårdarna som gjordes inom ramen för förstudien, gjordes ur ett *barnperspektiv*. Denna

fungerade som utgångspunkt i arbetet när kartläggningen fördjupades med inhämtning av synpunkter ur *barns perspektiv*. För att ta del av dessa genomfördes gåturer med vardera verksamhet med barn som berörs av förslaget. Kartläggningen ur barns perspektiv på den befintliga situationen analyserades sedan med hjälp av en SWOT-analys följt av en konsekvensbedömande analys av förslaget.

STYRDOKUMENT

I arbetet med att ta fram en barnkonsekvensanalis finns lagar, riktlinjer och föreskrifter att ta hänsyn till. Nedan presenteras vilka som har varit vägledande i detta arbete.

FN:s barnkonvention

Den 1 januari 2020 blev barnkonventionen svensk lag vilket innebär att den har samma status som andra lagar i Sverige. Det betyder att barns rättigheter ska beaktas i alla beslut som berör dom. Barnkonventionen består av 54 artiklar som tillsammans utgör en helhet, men där fyra av artiklarna är vägledande grundprinciper. De fyra grundprinciperna i barnkonventionen är:

Artikel 2: Barnets rätt till ickediskriminering.

Artikel 3: Barnets rätt att få sitt bästa prövat.

Artikel 6: Barnets rätt till liv, överlevnad och utveckling.

Artikel 12: Barnets rätt att komma till tals.

Ytterligare två artiklar har tagits hänsyn till extra mycket för arbete med denna barnkonsekvensanalys, vilka är:

Artikel 23: Barn med funktionsnedsättning har rätt till ett fullvärdigt och anständigt liv samt hjälp att aktivt delta i samhället.

Artikel 31: Barn har rätt till lek, vila och fritid.

Genom att göra en barnkonsekvensanalys ser man till att barnkonventionen följs i projektet.

FN:s Globala mål (Agenda 2030)

De globala målen är utvecklingsmål som bland annat har fokus på långsiktig hållbarhet inom miljö och klimat, ekonomi och sociala förhållande. Mål 11 är särskilt gällande för detta arbete där det i en av underrubrikerna står: *Säkerställa allmän tillgång till trygga och tillgängliga gröna offentliga platser, speciellt för kvinnor och barn, äldre och personer med funktionsnedsättning.*

Riktlinjer för barnets rättigheter i Tyresö kommun

I samband med att barnkonventionen blev lag tog Tyresö kommun fram riktlinjer för barns rättigheter. Syftet med riktlinjerna är *att skapa förutsättningar för ett systematiskt arbete med att stärka barns rättigheter och säkerställa att rättigheterna kommer Tyresös barn och unga tillgodo (Tyresö kommun, 2020, s. 3).*

Checklista för enklare prövning av barnets bästa, Tyresö kommun

Som en del av riktlinjerna för barnets rättigheter finns en

checklista bestående av sju punkter som kan härledas till barnkonventionens artiklar. Genom att besvara dessa bidrar man till att projektet lever upp till barnkonventionens ställda krav. Med denna barnkonsekvensanalys besvaras framförallt punkten: *Har berörda barn fått ge sina åsikter och har de beaktats?*

Riktlinjer för friytor i förskola och grundskola i Tyresö kommun

När nya friytor planeras, byggs och förvaltas ska Tyresö kommun anta ett barnrättsperspektiv som tar avstamp i barnkonventionen. Utemiljön ska möjliggöra för barn att få sina rättigheter tillgodosedda för detta har kommunen arbetat fram riktlinjer för friytor i förskola och grundskola.

Bedömningsmatris för lekvärdesfaktorer

En av riktlinjerna för friytor i förskola och grundskola är en matris för lekvärdesfaktorer. Lekvärdesfaktor som begrepp kommer ursprungligen från Malmö stads arbete med att ta fram planeringsverktyg för bedömning av friytors kvalitet och funktion. Inspirerat från det arbetet har Tyresö kommun tagit fram egna lekvärdesfaktorer som syftar till att vägleda i kvalitetsbedömning av nya och befintliga friytor. I denna barnkonsekvensanalys har de fungerat som ett stöd vid bedömning av den nuvarande gården och förslaget.

Plan- och bygglagen.

I 2–3 kapitlet i plan och bygglagen har arbetet tagit hänsyn till kraven med avseende tillgång till friytor, goda sociala livsmiljöer med mera.

Översiktsplan för Tyresö kommun.

Tyresös översiktsplan antogs av kommunfullmäktige 2017 och visar i vilken riktning kommunen ska utvecklas fram till år 2035. I den står det angivet att den ska säkerställa att Tyresö ska utvecklas på ett ekologiskt, socialt och ekonomiskt hållbart sätt. Detta arbete har tagit stor hänsyn till det som är vägledande om skolmiljöer i översiktsplanen för Tyresö. Där framhålls bland annat de starka vatten- och naturvärdena i kommunen och lyfts fram som en styrka i förskole- och skolmiljöer. Naturvärdena och skolmiljöerna anses bidra till Tyresös identitet och dessa kvaliteter i kombination med närheten till storstad ska stärkas samtidigt som god utveckling av Stockholmsregionen främjas.

Vägledning för att stärka barn och ungas rättigheter, Region Stockholm

Region Stockholm har tagit fram en vägledning som ett praktiskt stöd för utveckling av dess verksamheter. I denna står skrivet *Att stärka barn och ungas rättigheter är grundläggande för en hållbar utveckling och är en del av det som ska genomsyra Region Stockholms hållbarhetsarbete.*

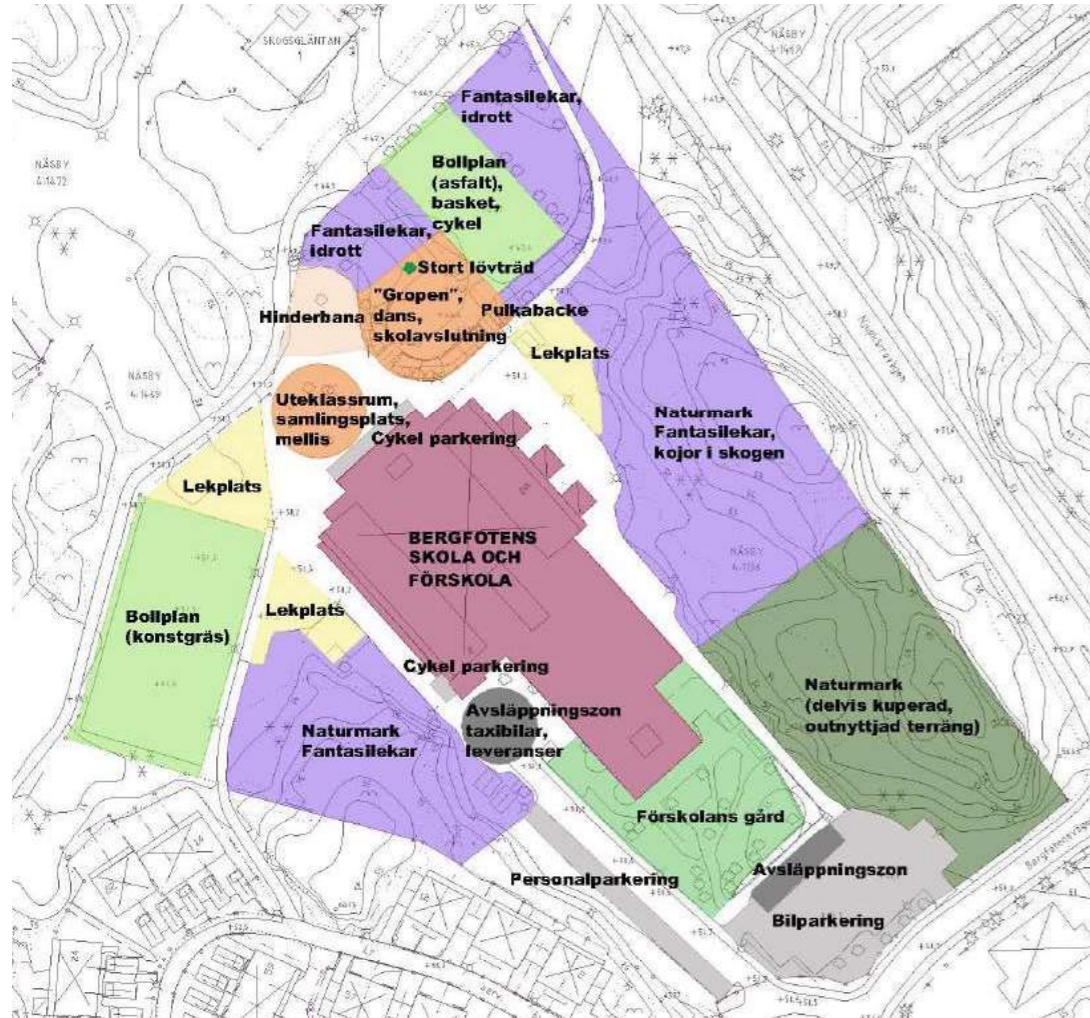
Denna vägledning har använts i detta arbete med avseende på trygga kopplingar i trafik för barn.

PLATSANALYS AV BEFINTLIG SITUATION UR ETT BARNPERSPEKTIV

FÖRSTUDIE

I förstudien påbörjades en barnkonsekvensanalys genom en kartläggning av skolfastigheten och skolelevernas rörelsemönster med hjälp av pedagoger. I det tidiga skedet av barnkonsekvensanalysen fördes inte någon dialog med berörda barn, utan arbetet gjordes ur ett barnperspektiv. Arbetet inleddes med ett platsbesök tillsammans med pedagoger och representanter från verksamheten som diskuterade användandet av olika delar som resulterade i en kartläggning av gården. Eftersom Tyresö kommun inte har något verktyg för att genomföra barnkonsekvensanalyser, har man i förstudien valt att använda sig av Göteborgs stads analysverktyg i bedömningen av de olika förslagen till placering av den nya förskolegården.

Kartläggningen som gjordes i förstudien användes som utgångspunkt för valet av de förbestämda platserna till de olika gåturerna i denna fortsatta barnkonsekvensanalys.



Bilden är tagen från förstudien som visar kartläggningen över skolområdet efter platsbesök och promenader tillsammans med pedagoger. Kartläggningen är gjord ur ett *barnperspektiv*.

PLATSANALYS AV BEFINTLIG SITUATION UR BARNETS PERSPEKTIV

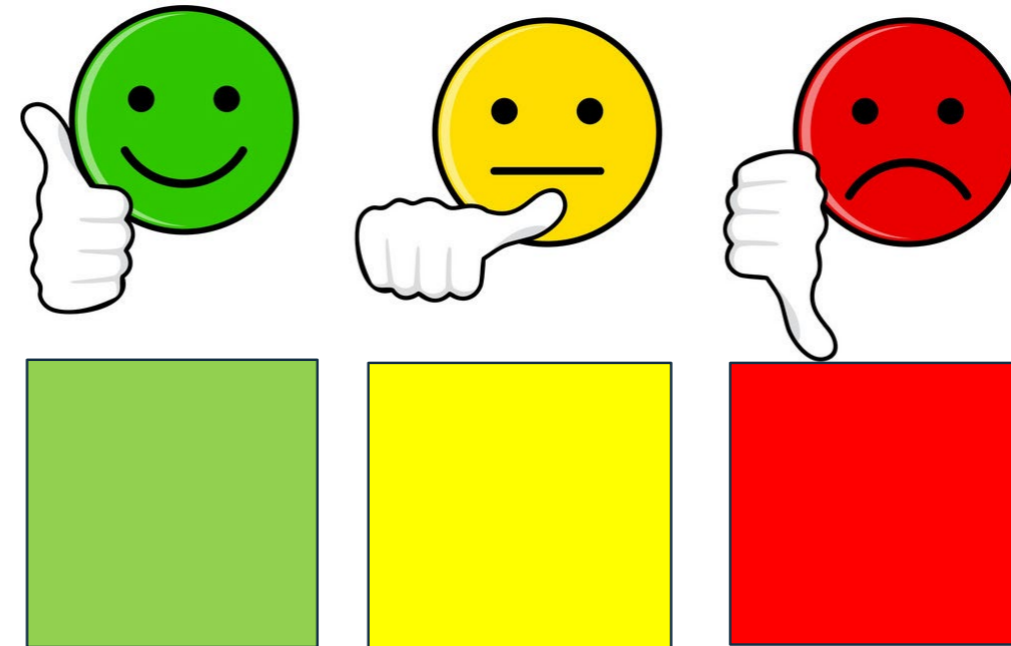
GÅTUR

När arbete med denna barnkonsekvensanalys påbörjades fanns tre olika förslag för placering av förskolegården där två av dessa var belägna på den nuvarande skolegården. Därför togs beslutet att genomföra gåturer med barn från samtliga verksamheter som vistas på de berörda platserna vilket är Bergfotens förskola, Bergfotens grundskola åk F-5 samt Bergfotens fritidsverksamhet inom LSS.

En gåtur är en på förhand planerad promenad till ett antal platser som man är intresserad av att ta reda på hur de uppfattas. Gåtur som analysmetod har visat sig vara givande för att få reda på hur barn uppfattar och värderar den fysiska utemiljön då det underlättar för barn att konkret vara på platsen de ska berätta om.

Gåturer genomfördes med vardera grupp separat under en och samma dag i oktober 2022. De olika grupperna fick gå till olika platser som på förhand stämdes av med respektive pedagog.

Totalt deltog 13 barn från de olika verksamheterna: två flickor och två pojkar i åldern 4-5 år från Bergfotens förskola, fyra flickor och fyra pojkar bestående av två representanter från varje klass i åk F-3 från Bergfotens skola samt en fritidselev från Bergfotens fritidsverksamhet inom LSS. Vid varje gåtur deltog även en pedagog från respektive verksamhet.



Under gåturen blev barnen tilldelade emojis som de använde sig av för att ge uttryck för vad de tycker om varje plats som besöktes.

Varje gåtur inleddes med en kort introduktion till varför gåturen genomförs och varför det är viktigt att samla in barnens synpunkter. Barnen blev sedan tilldelade tre bilder vardera, föreställande utvärderingsemojis: en grön glad emoji, en röd ledsen emoji och en gul neutral emoji. Dessa användes för att möjliggöra för barnen att uttrycka sin åsikt utan att använda ord men också för att få en sammanfattande överblick över vad barnen tycker om platsen.

Samtliga barn fick svara på samma frågor vid varje plats. Frågorna hölls öppna för att undvika att styra deras svar och låta de komma till tals på deras villkor. Emoji-bilderna användes antingen initialt eller i slutet på varje plats, där de efter att vi räknat till tre fick hålla upp den emoji som de själva tyckte passade bäst in på vad de tyckte om platsen.

De frågor som ställdes var:

- Vad tycker du är bra med den här platsen?
- Vad tycker du inte om med den här platsen?
- Önskar du att något var annorlunda på platsen?

ANALYS AV BEFINTLIG SITUATION, BERGFOTENS FÖRSKOLA

När gåturer var genomförda och barnen lämnat sitt perspektiv på den befintliga situationen gjordes en SWOT-analys. I en sådan analys identifieras styrkor, svagheter, möjligheter och hot. Analysmetoden valdes för att den ger en överblick över det som vi med denna barnkonsekvensanalys vill ta reda på. En kombination av gåturens tre frågeställningar och SWOT-analysen ger en bild av hur barnen uppfattar nuvarande situation samtidigt som det öppnar upp för reflektioner om hur gårdarna kan förbättras.

STYRKOR

I norra delen av gården finns en plats (plats 1) som barnen kallar för "röda huset", som består av ett högt omgärdande rödmålat trästaket med liggande brädor. Här finns ett lek-kök med diskho och spis samt en "serveringslucka". Barnen tycker att det är roligt att baka och laga mat vid arbetsbänkarna och det finns material i lådor att använda sig av. Flera av barnen tycker också att det är roligt att klättra på staketet.

Något som upplevs som mycket positivt av barnen är gungorna (plats 2). De tycker alla att det är roligt att gunga och flera säger att de tycker om att gunga två eller flera tillsammans. Det är också roligt att göra olika trix på gungorna.

Det finns en träbod som barnen tycker är en lugn och mysig läshörna (plats 3). Här inne finns pussel och en soffa och det är enkelt för barnen att röra sig mellan inne och ute på egen hand. Det finns också en lampa som de själva kan tända och släcka.

I utkanten på det östra hörnet av gården finns en gräsklädd liten kulle med en grill och sittbänkar i trä (plats 4). Barnen tycker att sittbänkarna är roliga att balansera på. Här finns också utrymme för springlekar. På platsen står också ett litet träd som barnen tycker om att klättra i.

Mer centralt på gården (plats 5) finns en stor träspindel som är rolig att leka och ligga på. Här finns också bänkbord som är bra att sitta vid när det är dags för mellanmål. Det finns även en vattenbana här som är rolig för de minsta barnen. De kan själva hämta vatten ur vattenutkastarna som finns en liten bit bort i husfasaden.

I gårdens södra del finns en plats som är mest utformad för de mindre barnen (plats 6). Här finns en vippgunga som är rolig för att man kan sitta flera på den och gunga tillsammans. Det finns även en klätterställning med rutsch som är lämplig för de mindre barnen. På platsen finns också en tunnel som är rolig att klättra och balansera på. Det är också ett bra gömställe när man leker kurragömma.

SVAGHETER

Gungorna (plats 2) är väldigt uppskattade av barnen men en svaghet här är att det alltid är kö till dessa eftersom de är så populära.

Grillen och bänkarna upplever barnen som en tråkig (plats 4). Platsen är placerad på en liten kulle, men kullen är för flack för att åka pulka på och grillen används inte. Personalen säger också att det är svårt att ha koll längs med gång- och cykelvägen intill, som platsen angränsar mot och tycker det skulle kännas tryggare med ett avgränsande lekbuskage.



För bedömning av den befintliga situationen ur barns perspektiv gjordes en SWOT-analys.

Den stora spindeln (plats 5) är egentligen rolig, men barnen tycker det är tråkigt att det bara får plats två personer åt gången på den. Vattenbanan intill är för liten och saknar utmaning för de större barnen. Det finns också en fyrkantig sandlåda på platsen som är placerad mitt på gården, men den saknar både solskydd och sammanhang med övrig lek och används inte så mycket.

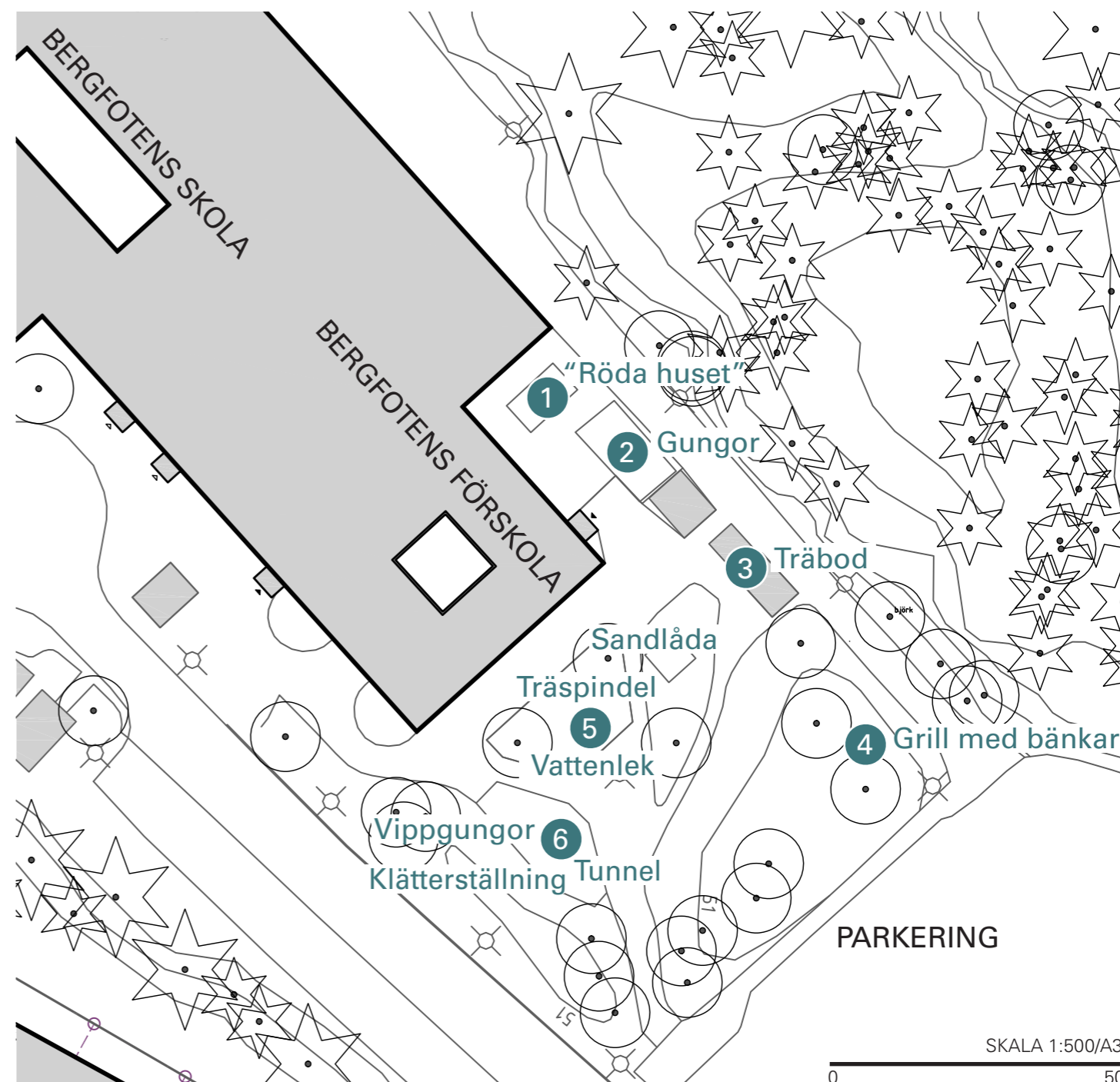
Vippgungan, klätterställningen med rutsch och klätterrivgen (plats 6) är alla utformade för små barn och inte anpassade efter de större barnens behov. Både barnen och personalen säger vid flera tillfällen under gåturen att de saknar mer utmanande klätterlek och en längre rutschkana.

MÖJLIGHETER

Överlag är gården som den ser ut idag mest utformad för de mindre barnen och det är de större barnen som ger uttryck för att de saknar lekredskap av olika slag. Framförallt finns ett stort önskemål om mer utmanande klätterlek som idag är tydligt begränsad. Gården skulle få ett högre lekvärde om det behovet kunde tillmötesgå genom att tillskapa mer utmanande lek, med till exempel en stor klätterställning, klätterträd eller balans- eller hinderbana. Det finns även önskemål om en längre rutschkana och vattenlek för större barn som idag inte finns på platsen. Kvaliteten på gården skulle höjas om den sortens utrustning tillkom.

En av de största styrkorna med gården är att gungorna är så populära. Samtidigt är det en stor svaghet att det ofta bildas kö till dessa. Ett större antal gungor eller gungor som rymmer fler barn skulle därför stärka gården ytterligare och minska på de svagheter som finns idag.

På den befintliga gården finns det utrymme som både barnen och pedagogerna pekat ut som platser som inte används i så mycket. Den ena är där grillen och bänkarna finns uppe på en



Befintlig situationsplan över förskolegården. Siffrorna visar vilka platser som besöktes under gåturen med förskolebarnen.

liten kulle (plats 4). Pedagogerna upplever att de har dålig koll på vilka som passerar på den intilliggande gång- och cykelvägen och det grillas sällan eller aldrig i grillen. Den här platsen skulle kunna utnyttjas bättre med annan typ av lekutrustning som det finns önskemål om, som exempelvis klätterlek eller en större rutschkana. För att avskärma platsen mot gång- och cykelvägen skulle exempelvis lekbuskage eller ett klätterplank kunna anläggas innanför staketet.

Den andra delvis outnyttjade platsen är den befintliga sandlådan mitt på gården (plats 5). Den används inte så mycket i dagsläget pga dess placering och avsaknad av solskydd. Här finns

möjlighet att med en ny sandlåda förbättra lekvärdet genom en inkluderande och tillgänglighetsanpassad utformning i anslutning till annan lekaktivitet som önskas, exempelvis vattenlek. Genom att komplettera med ett solskydd blir platsen också mer hälsofrämjande och sandlådan går att använda oftare

HOT

I dagsläget har inga hot identifierats.

ANALYS AV BEFINTLIG SITUATION, BERGFOTENS SKOLA

STYRKOR

Den första platsen som besöktes under gåturen är en bit av skogsdungen som kommer ansluta mot den nya förskolegården (plats 1). Barnen berättar att de tycker om platsen och att de använder den till att leka kull och "15-leken". Vissa partier är steniga och branta och de visar att det finns målade gränser i olika färg utmärkta på träden för hur långt man får gå, beroende på vilken årskurs man går i.

En bit från skogsdungen finns en ny klätterställning med rutsch som barnen gillar (plats 2). Förutom att klättra i klätterställningen uppskattas också den extra lekfunktionen på klätterställningens ena sida, bestående av en rund tavla som går att snurra en kula i. Intill klätterställningen finns två enkla gungor och en kompisgunga som är mycket omtyckta, särskilt kompisgungan som man får gunga fyra i åt gången. Den är mysig för att man kan sitta och prata i den, berättar barnen.

Lite nedanför gungorna sluttar marken ner mot den s.k "Gropen" som är just en asfalterad grop med sittgradänger på sidorna (plats 3). Platsen är fin att ha sommaravslutning på och ibland har de utejympa här. Om man frågar en lärare kan man få använda sin egna cykel och cykla runt i gropen, vilket de tycker är roligt. På vintern är det kul att åka pulka här. Här finns också en stor poppel som barnen tycker är fin, särskilt på hösten får den så fina färger tycker de. De berättar också att de tycker om att springa på den stora gräsmattan som är bakom basketplanen strax intill, där kan man också leka olika lekar som kull och det finns ett litet enkelt "stall" för kähästar som är uppskattat.

En bit från "Gropen" finns en hinderbana i trä med olika lekmoment (plats 4). Den uppskattas mycket av barnen som tycker det är kul med balanslek, att klättra och att gå armgång. Här brukar många barn även leka och tävla i leken "Tjing" (annat namn: inte nudda mark) som de tycker är väldigt roligt. Intill hinderbanan finns ett kastanjetråd som dom tycker om. Man kan leta efter kastanjer och samla på dom i fickorna. De nämner också att det finns ett fint kastanjetråd vid skolans entré.

Nära hinderbanan finns en stor klätterställning (plats 5) som är väldigt populär och platsen verkar vara en favoritplats hos många. Samtliga barn i gruppen tycker att det är jätteroligt med en stor klätterställning. Förutom att klättra i den är det också roligt att leka kull i den, tycker de större barnen.

Precis intill klätterställningen finns en fotbollsplan med konstgräs (plats 6). Det är den enda platsen man får lov att vara barfota på och det är skönt att man inte skrapar sig när man ramlar. Många tycker det är roligt att spela fotboll och flera går hit efter skoltid för att spela. Förutom att spela fotboll är det också kul att hoppa hopprep, göra gymnastik och leka olika springlekar på konstgräsplanen. Det är också kul att sitta och hänga i kanterna och prata eller se på dom som spelar eller leker på planen.

Vid den andra skogsdungen på gården, vid skolans entrézon finns ett litet lusthus nedanför en bergsknalle (plats 7). När det regnar är den här platsen mycket uppskattad eftersom det då rinner ett litet vattenfall ner från berget som bildar en stor vattenpöl i en liten grop intill lusthuset. Även uppe på berget fylls en grop i berget med vatten som barnen kallar för "Lilla fiskdammen" eller "Lilla barndammen" som de tycker är rolig

att leka med. Regnar det mycket är det många som tar skydd i det lilla lusthuset. Lusthuset är också roligt att leka detektivlekar i och även kul att klättra på. När vattenpölar fryser är det roligt att åka rutschkana nerför berget, låtsas åka skridskor på de större frusna vattenpölar och hacka i isen. Barnen tycker om skogsdungen, de tycker det är mysigt att det finns olika rum med slutna skogspartier och öppnare delar. Det finns en plan del på berget där de tycker om att sitta och prata. Skogsdungen är kuperad och det finns tydliga gränser för var man får gå som är markerade med färg på träden och på berghällarna för olika årskurser.

Efter gåturen fick barnen svara på vad de tycker det ska finnas på en bra skol- eller förskolegård. Det de flesta barnen tycker är viktigaste på en gård är att det finns gungor. De betonade att däckgungor är mycket bättre än enkla gungor som betår av en rak sits. Däckgungor får plats med två barn och man kan göra fler tricks på dom. Förutom gungor tycker barnen att det är viktigt att det finns en stor klätterställning innehållande många saker. Att det finns både en stor och en liten rutschkana för olika åldrar är också viktigt. Tunnlrar, fotbollsplan, asfaltyta för kingplaner (som är väldigt populärt), tillgång till hopprep och bollar tycker dom också är viktiga inslag för att en gård ska vara bra. När det regnar är det också bra om det finns någonstans att ta skydd.

SVAGHETER

Den östra delen av skolbyggnaden (plats 1, 2 och 3) är inte tillgänglig för alla barn. Förskoleklassen får inte vara på de platserna utan vuxen och därför kunde de barnen inte lämna synpunkter på första halvan av gåturen.

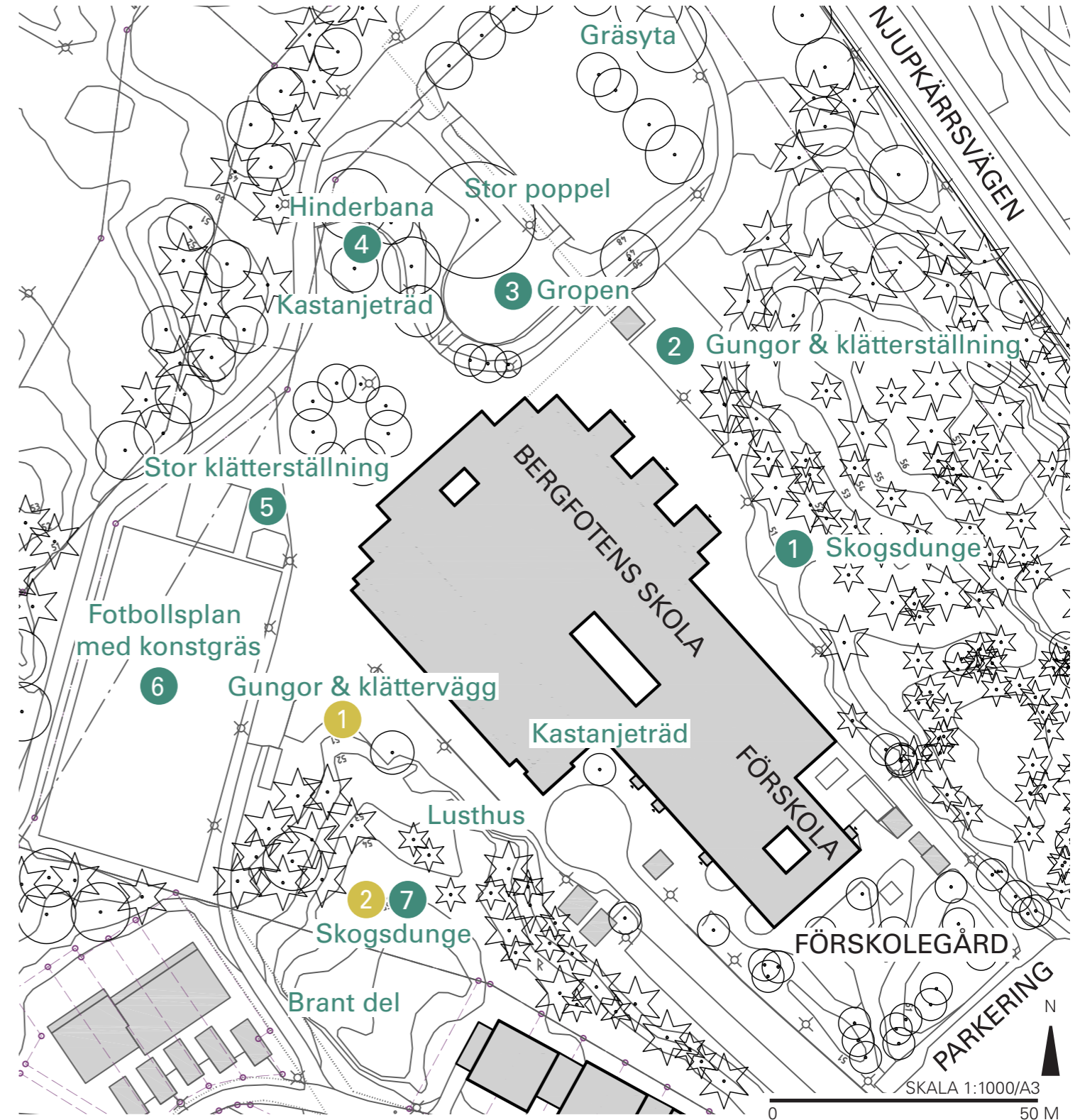
De äldre barnen tycker det är synd att den förra klätterställningen (plats 2) togs ner, eftersom den både var större och bättre. De önskar att det fanns mer att klättra på och rutschkanan är för liten på den nya klätterställningen. Det finns en befintlig rutschkana lite längre bort som är större, men några av barnen tycker den är den är för nerklottad och smutsig och vill inte åka i den.

I "Gropen" (plats 3) finns det mycket håligheter och gropar i asfalten som det blir vattenpölar i när det regnar. De leker inte så mycket där och den gropiga asfalten och vattenpölar uppfattas bara som besvärliga för att man blir blöt om fötterna. Eftersom platsen används till att åka pulka i på vintern tycker de att det är tråkigt att den brantanste delen intill trappan nyligen byggdes bort och fått en stödmur istället.

Hinderbanan uppskattas men inte klätterredskap som är alltför svåra att nå och som är hala. Förskoleklassen tycker det är roligt med hinderbanan men får inte gå hit utan lärares sällskap.

Många tycker om fotbollsplanen med konstgräs (plats 6) men flera av tjejerna tycker det är tråkigt att killarna ibland aldrig passar bollen. En del tycker också att det kan vara läskigt att vistas där i rädsla för att få en fotboll på sig.

Det är synd att en dagvattenbrunn nyligen installerades nedanför berget (plats 7). Vattensamlingarna som bildades där upplevde barnen som mycket kvalitativa och tillförde stort lekvärde till platsen året runt. Dagvattenbrunnen hade gjort större nytta vid klätterställningen (plats 2) istället, där barnen tycker att det är problematiskt med vattensamlingen.



Befintlig situationsplan. De gröna symbolerna visar vilka platser som besöktes under gåturen med skolbarnen och de gula symbolerna visar gåturens besökta platser för fritidsverksamheten inom LSS.

Lusthuset (plats 7) är uppskattat av många när det regnar men rymmer bara ett fåtal barn. Flera önskar att det fanns kojor i skogen man kan vara i. I skogen finns en brant sluttning ner mot en gång- och cykelbana som barnen upplever som läskig och farlig och önskar att det fanns staket där så att man inte

riskerar att ramla ner. Ett av barnen berättar att hon ramlade och slog sig mot ett staket i den andra skogsdungen, där den nya förskolan ska ligga (plats 1).

ANALYS AV BEFINTLIG SITUATION, BERGFOTENS SKOLA

MÖJLIGHETER

Det finns flera mycket kvalitativa lekvärden på skolgården som kan bevaras men också har potential att utvecklas. Det lilla lusthuset (plats 7) är uppskattat men skulle kunna utökas till fler väderskydd på gården. Skogspartierna, speciellt det vid lusthuset (plats 7), är mycket uppskattade men skulle kunna upplevas som tryggare om skyddsåtgärdes i form av staket sattes upp.

HOT

En del av utrustningen på gården har utsatts för klotter vilket gör att barnen inte vill använda den. Skadegörelse kan ske även utanför skoltid och ligger delvis utanför skolans eller planerarnas kontroll.

ANALYS BERGFOTENS FRITIDSVERKSAMHET INOM LSS

STYRKOR

Fotbollsplanen i konstgräs är den absolut mest populära delen bland de äldre killarna. För de äldre barnen är det också kul och spännande med berget och skogsdungen (plats 2). Där kan man köra parkour och är bra för att utforska.

Bland de yngre barnen är gungorna mest populära (plats 1). Det finns flera gungor, både enkla däckgungor och kompisgungor.

SVAGHETER

Många tycker om att klättra, men den klätterväggen som finns på plats 1 är för enkel för de äldre.

Fritidseven saknar en del utrustning på gården som hen tror skulle uppskattas av många. Hen refererar till en annan skolgård där det finns en multiarena som används mycket, som har bollplan, väggar och olika typer av mål. Det skulle även vara bra med läktare på fotbollsplanen, så att man kan sitta vid sidan om, vila och se på när andra spelar.

MÖJLIGHETER

Läktare vid fotbollsplanen och en flexibel aktivitetsyta såsom exempelvis en multiarena skulle medföra att fler barn kunde utnyttja gårdens ytor på olika sätt.

HOT

I dagsläget har inga hot identifierats.

Bilderna visar ett urval av de platser som besöktes under gåturen med skolbarnen och fritidsverksamheten inom LSS.



Klätteställning på skolgårdens östra sida.



Fotbollsplanen med konstgräs.



Den asfalterade s.k. *Gropen*.



Brant del i skogspartiet på skolgårdens västra sida.



Den populära klätteställningen på skolgårdens västra sida.



Gungor på skolgårdens västra sida.



Målade gränser i olika färg utmärkta på träden.



Uppskattad vattensamling med litet "vattenfall" som bildas vid regn.



Lusthuset intill skolgårdens västra skogsparti.



En kompisgunga på skolgårdens västra sida.

BESKRIVNING AV FÖRSLAG

Förslaget befinner sig i dagsläget i faser granskningshandling systemhandling vilket innebär att detaljerad utrustning och växtlista inte är framtagen.

Sammanlagd lekytta uppgår till 2740 m². Friytan per barn varierar mellan 15 och 19 m² beroende på antal barn på förskolan som beräknas variera mellan 144-180 barn.

Nedan följer en beskrivning av förslaget.

ENTRÉ, PARKERING OCH ANGÖRING

Gång- och cykeltrafik till förskolan prioriteras med ny gångbana längs Bergfotensvängen och förskolans angöringsgata. Korsningen med Bergfotensvängen höjs upp och övergångsställen till förskolan hastighets säkras. Flera platser för cykelparkering (40 st.) för vanliga cyklar och lastcyklar (5 st.) anläggs i närhet av entréer. För biltrafik skapas totalt 34 nya parkeringsplatser varav 14 för hämtning och lämning av barnen samt en plats för rörelsehindrade. Vändplan för leveransfordon utökas i storlek för att möjliggöra vändning utan backrörelse, vändplanen separeras från gångbana med räcke. En separat lastzon anläggs vid förskolans varuintag. Vädskyddade barnvagnsparkeringsplatser placeras på innergården i direkt anslutning till entréerna.

LEKMILJÖER

Placering av lekutrustning ska göras utifrån möjlighet till en välfungerande förvaltning. Den mest skötselintensiva delen av gården ska vara tillgänglig för parkenhetens driftfordon.

Gården delas in i tre zoner med olika funktioner och krav; den trygga, den vidlyftiga och den vilda zonen.

Den trygga zonen ska vara en lugn zon närmast byggnaden, med plats för samvaro, lugn lek och vila. Det ska finnas plats för vila i både sol och skugga. Här ska det även finnas en "ateljé" med förråds möjligheter. Sandlek, balanslek för yngre barn och anpassad lekutrustning och möjlighet till odling får också plats i den trygga zonen samt en väderskyddad plats för uppställning av barnvagnar under middagsvilan.

Den vidlyftiga zonen ska vara en zon för fartfylld och motorisk lek med lekutrustning för olika åldrar. Denna zon placeras längre ifrån byggnaden och utformas så att aktiviteten blir avskild från den trygga zonen. Gårdens topografiska förutsättningar gör att den vidlyftiga zonen delas upp i två olika delar. En del på gårdens nedre nivå där lekutrustning kan anläggas. Förslaget innehåller två gungor, en rutschkana i slänten samt en klätterställning för lite större barn. Den andra delen finns i naturmarken med skogen som lekmiljö, utan fast lekutrustning. Naturmarken nås på ett tillgängligt sätt via en bro mellan loftgången och berget. Bron lutar max 2% ner mot naturmarken och förses med fallskyddsräcke. Bron behöver inte snöröjas.

Den vilda zonen ska vara en zon för oplanerad naturlek, vilken bäst sker i befintligt, kuperat skogsparti i norra delen av området. För att spara skyddsvärda träd och naturmarkens karaktär samt främja barnens motoriska utmaningar bevaras skogen i befintligt skick. Runt zonen anläggs fallskyddsstängsel.

LEKUTRUSTNING OCH BELÄGGNING

Lekutrustningen och markbeläggning ska vara av hållbara

naturmaterial. Val av markmaterial ska också ta hänsyn till tillgänglighet och genomsläpplighet för dagvattenhantering. Som fallskyddsunderlag väljs därför miljövänliga och giftfria material eller strid sand. För lekutrustning väljs trä där det är möjligt.

NATUR OCH VÄXTER

I gårdens norra del som består av naturmark bevaras befintlig växtlighet. På resterande gård planteras nya träd, buskar och planteringar för att skapa rum, ge skugga, bidra till biologisk mångfald och rena och fördröja dagvatten.

Arter väljs utifrån den lokala faunan och ska om möjligt gynna pollinatörer. Växtvalet ska även utgå från när verksamheten är som mest aktiv under vår och höst.

På grund av allergier så ska även vissa växter som ger frukt och bär undvikas eller placeras där de är mer svåråtkomliga. Träd som ger fallfrukt ska även undvikas på grund av att de har ett ökat skötselbehov.

BELYSNING OCH TRYGGHET

Gården ska belysas vilket gör att förskolan upplevs tillgänglig även under vintern. Det är dock viktigt att belysningens färg och riktning inte blir störande för omgivningen.

DAGVATTEN

Dagvatten tas omhand genom infiltrerbar mark, växtbäddar och träd i skelettjord. Lösningarna har valts för att de har hög reningsgrad, bidrar till biologisk mångfald och är förenliga med verksamheten.



Programplan över förslaget för det nya förskolegården.

KONSEKVENSBEDÖMNING AV FÖRSLAG

Göteborgs stad har i sitt analysverktyg formulerat fem grundläggande begrepp som har betydelse för barn i den fysiska miljön, som använts i konsekvensanalysen av förslaget.

De fem begreppen är:

- sammanhållen stad

- samspel, lek och lärande

- vardagsliv

- identitet- hälsa och säkerhet

SAMMANHÅLLEN STAD

I förstudien framgår det att med förslagets placering behålls den sociala och gröna kopplingen norr om skolan mellan centrumstråket och Hanviken. Förslagets placering bevarar möjligheter att utveckla konstgräsplanen och de öppna ytorna norr om skolan till aktiviteter efter skoltid och på så sätt stärka det sociala sambandet i området. Genom ökat och bilfritt flöde mellan de ytorna och kringliggande bebyggelse finns därmed potential att överbrygga både fysiska och mentala barriärer och öppnar upp för en mer sammanhållen stad.

SAMSPEL, LEK OCH LÄRANDE

Eftersom förslagets placering bevarar och möjliggör för utveckling av de befintliga ytorna norr om skolan för spel och sport ges förutsättningar för samarbete och kulturbyggande aspekter, vilka alla utvecklas i och ur samspel. Den nya förskolegården har flera inslag av utrustning och aktiviteter som främjar samspel mellan barnen samt mellan pedagogerna och barnen och är ett positivt inslag för barns utveckling. På den nuvarande gården var lek-köket mycket uppskattat och på den nya gården föreslås både lek-kök och lek-kiosk som båda möjliggör för rolllekar och socialt samspel mellan barnen.

En stor skillnad från nuvarande förskolegård är att den nya gården får en stor del naturmark till förfogande. Här finns hög potential till samspel med naturen som också kan bidra till lek och lärande på ett icke programmerat sätt. En förutsättning för detta är att barnen känner sig trygga att röra sig fritt. Förslaget visar på inhängnader av delar som är branta och alltför riskfyllda och man rör sig till skogen tillsammans med pedagog. Det är positivt att förslaget där det är möjligt ger förutsättningar för utforskande av skogen på egen hand, som en del av den Vidlyftiga zonen Del 1

VARDAGSLIV

En stor del av barns vardagsliv handlar om att sig till och från olika målpunkter såsom skola, förskola, kompisar och fritidsaktiviteter. För att barn på ett säkert och självständigt sätt ska kunna röra sig fritt krävs bilfria miljöer och trygga stråk mellan knutpunkterna. Det är också viktigt att barnen förstår sin utemiljö och kan orientera sig.

Även om skolans huvudentré behåller sitt nuvarande läge kommer siktlinjerna från Bergfotensvängen förändras i och med att den stora öppna parkeringen försvinner. Barn som kommer till skolan från det hållet kommer mötas av en större förskolebyggnad i två plan som kommer skymma skolans entré.

Viktigt är därför att utforma en tydlig och trygg, bilfri entrézon för skolbarnen för att öka orienterbarheten.

I det tidigare förslaget fanns en separat parkering en bit från skolan och intill förskolan. I det nya förslaget har den parkeringen utgått och fler parkeringsplatser som kräver backrörelse har tillkommit vid entrézonen till skolan. Här har även de befintliga parkeringsplatserna behållits och en lastzon för varuintag till den nya skolmatsalen ligger strax intill. Detta gör att det blir extra viktigt att utforma stråket till huvudentrén på ett tydligt och säkert sätt så att barnen känner att de självständigt och tryggt kan ta sig till skolan. Förslaget visar på en medvetenhet kring detta som föreslår en större vändplan för leveransfordon för att möjliggöra vändning utan backrörelse där vändplanen separeras från gångbana med räcke. Det finns zoner för hämtning och lämning på båda sidor om Bergfotensvängen med direkt anslutning till gångbanor. Detta underlättar för barnen att röra sig tryggt till förskolan. Gång- och cykelbanan längs Bergfotensvängen blir även bredare vilket gör att barnen får mer plats att röra sig på väg mot skolan och förskolan. Andra säkerhetsåtgärder som föreslås är att korsningen vid Bergfotensvängen höjs upp och att övergångsställen till förskolan hastighetssäkras.

Det är positivt att fler cykelparkeringar har tillkommit med plats för både vanliga cyklar och lådcyklar som främjar både hälsa och hållbarhet. Dessa har placerats i anlutning till förskolan vilket är bra ur ett säkerhetsperspektiv. Vid den västra entrén finns cykelparkeringar placerade med stort avstånd från biltrafik. Det är en fördel, eftersom det gör att barnen tryggt och självständigt kan röra sig till förskolan från väster. Här finns dock risk för konflikt med skolbarnens rörelsemönster då vägen till den västra förskoleentrén korsar skolgården.

I förstudien konstateras att skolan i dagsläget inte har några större problem med skadegörelse och att fritidsgårdsverksamheten som bedrivs på kvällar troligen har en stor bidragande påverkan på detta eftersom den gör att platsen ofta är befolkad. För att bevara tryggheten i området kring skolan är det därför av stor betydelse att de värden som fritidsverksamheten uppskattar bevaras. I förslaget för förskolegården beskrivs allmän belysning för att öka tillgängligheten även under den mörkare delen av året vilket även kan bidra till att bevara tryggheten i området.

Viktigt är också att det finns en lyhörddhet till utveckling av gården så att olika målgrupper med olika förutsättningar blir inkluderade. En jämställd, tillgänglig och icke-diskriminerande utemiljö bidrar till ökad trygghet för flera.

IDENTITET

I förstudien framgår det att Bergfotens skola var unik i sitt slag när den byggdes då den ansågs nytänkande med den speciella utformningen för pedagogisk verksamhet. Även gården planerades för uteklassrum på barnens villkor så som ”Gropen” och belysning av natur och skog var en del av gestaltningen. I barnkonsekvensanalysen som gjordes i tidigare skede framgår det att det finns en stor stolthet över skolan och gården vilket bidrar till att skapa en stark lokal identitet.

Förslaget påverkar inte skolgårdens befintliga ytor för uteklassrum, bollplaner och andra arkitektoniska värden. Tvärtom finns potential att framhäva den kuperade

naturmarken mellan Njupkärrsvägen och skolan som ursprungligen var en belyst kompletterande del till skolgården. Belysningsfundamenten finns kvar som ett spår av detta och genom att återuppta belysningen av naturmarken och använda den som en del av den pedagogiska verksamheten skulle det knyta an till skolans historia och bidra till att stärka den lokala identiteten.

HÄLSA OCH SÄKERHET

Barns sinnesintryck är starkare än vuxnas och är därför känsligare mot exempelvis luftföroreringar och buller. Att den nya förskolegården placeras närmare både Njupkärrsvägen och Bergfotensvängen kan medföra risk för ökat buller. Samtidigt består naturmarken som gården förläggs på av kuperat berg och flera uppvuxna träd som skärmar av Njupkärrsvägen och förmodligen fångar upp mycket av bullernivåerna. Mot Bergfotsvängen skulle både den audiella och visuella exponeringen mot vägen kunna minskas genom exempelvis vegetation. Under gåturerna framkom det från pedagogernas håll att de önskar just mindre exponering mot offentliga stråk.

Det är viktigt att barn har tillgång till varierad och stimulerandeutemiljö för att kunna utvecklas psykiskt, fysiskt och socialt. En stor fördel med det nya förslaget är att det tillkommer kuperad terräng som bidrar till ökad variation på gården. Förslaget visar också på olika zoner för olika typer av lek vilket stimulerar utvecklingen hos olika åldersgrupper. Under gåturerna framkom det tydligt att de äldre förskolebarnen saknade utmanande klätterlek och i förslaget finns flera olika möjligheter till klätterlek, både genom klätterställning men också i naturmarken. På den nuvarande förskolegården finns endast ett litet träd som är för vekt men klättras på ändå. Tillgången till naturmarken bidrar i stor utsträckning till ökat lekvärde och mer varierad och stimulerande utemiljö.

Även om förslaget visar på en mer varierad utemiljö varslar det om det kommer finnas begränsad möjlighet till spring och fartlekar. Den plana ytan utgörs till stor del av den trygga zonen med plats för samvaro, lugn lek och vila.

Enligt förslaget ska den vidlyftiga zonen vara en zon för fartfylld och motorisk lek med lekutrustning för olika åldrar som med fördel placeras avskilt från den trygga, lugna zonen. Dock finns risk att utrymmet för att få upp tillräcklig fart för spring i benen kommer att konkurrera med kommande lekutrustning i denna zon. Den vidlyftiga zonen utgörs också av en mer flack del av naturmarken och här finns potential för rörelselekar av olika slag. Denna planeras att nås via en gångbro från byggnadens loftgång. En utmaning blir att främja barns självständiga rörelsemönster om de olika zonerna inte kan nås utan sällskap av vuxen.

SAMMANFATTNING

Nedan sammanfattas konsekvensbedömningen i punktform över positiva och negativa aspekter med förslaget för det den nya förskolegården.

POSITIVA

- Förslagets placering öppnar upp för socialt samspel, identitetsskapande och en sammanhållen stad.

- På den nya gården föreslås flera ytor för samspel mellan barnen.

- Gården delas upp i tre zoner som erbjuder både lugnare och mer aktiva miljöer. Närmast byggnaden finns även en trygg zon.

- Det finns varierad lekbar topografi.

- Förslaget har i stor utsträckning tagit tillvara på naturförutsättningarna med så få ingrepp som möjligt i naturmarken.

- Stora delar av förslaget innehåller naturpartier för lek, rörelse och kreativitet.

- Det finns sociala mötesplatser för lek och lärande som främjar social och ekologisk hållbarhet.

- Det nya förslaget erbjuder sol - och väderskydd som saknas på den nuvarande gården.

- På gården finns lek med varierande utmaningar för barn i olika åldrar.

- Förslaget ska innehålla giftria, säkra och hållbara material över tid.

NEGATIVA

- Friytan per barn varierar mellan 15 och 19 m² (beroende på antal barn på förskolan som beräknas variera mellan 144-180 barn) och uppfyller inte Boverkets rekommendationer gällande förskolors friytor på 40 m²/barn eller minsta totala friyta på 3000 m².

- Stora delar av gården kan inte barnen ta sig till självständigt utan vuxens sällskap.

- Öppna ytor för spring och fartlekar är begränsade.

- Det kan finnas risk för ökat buller.

- Risk för konflikt med skolbarnens rörelsemönster vid gårdens västra entré.