

# SLUTUTVÄRDERING SAMVERKAN FÖR ÖKAD SKOLNÄRVARO

Ramboll Management Consulting

**RAMBOLL**

Bright ideas.  
Sustainable change.



EUROPEISKA UNIONEN  
Europeiska socialfonden

Juli 2022

# SAMMANFATTNING

Samverkan för ökad skolnärvaro har haft en relativt god måluppfyllelse. Slututvärderingen visar att projektet nått flera målsättningar och genererat goda effekter, både gällande individnivå, metodutveckling och för samverkan mellan skola och socialtjänst.



**Individ:** En betydande majoritet av de elever som deltagit i projektet har ökat sin skolnärvaro under projekttiden. Projektet har däremot inte stöttat lika många elever som planerat.



**Metodutveckling:** Förebyggande metoder för ökad skolnärvaro finns tillgängliga i staden. Stödet till eleverna är mer samordnad med en tydligare process för aktualisering och med bättre kartläggningsmetoder.



**Samverkan:** Tidig samverkan som främjar ökad skolnärvaro har utvecklats via projektet. Strukturer och rutiner för samverkan har utvecklats. Personal i skola och socialtjänst har fått ökad kunskap om varandras verksamheter, roller och kompetenser. Projektet även har synliggjort framgångsfaktorer kopplat till samverkan.



# INNEHÅLLSFÖRTECKNING

Om utvärderingen

---

Sida 4

Resultat

---

Sida 7

Individ

---

Sida 7

Metod

---

Sida 13

Samverkan

---

Sida 18

Slutsatser

---

Sida 24

Bilagor

# OM UTVÄRDERINGEN

# RAMBOLLS UTVÄRDERING

## Om projektet

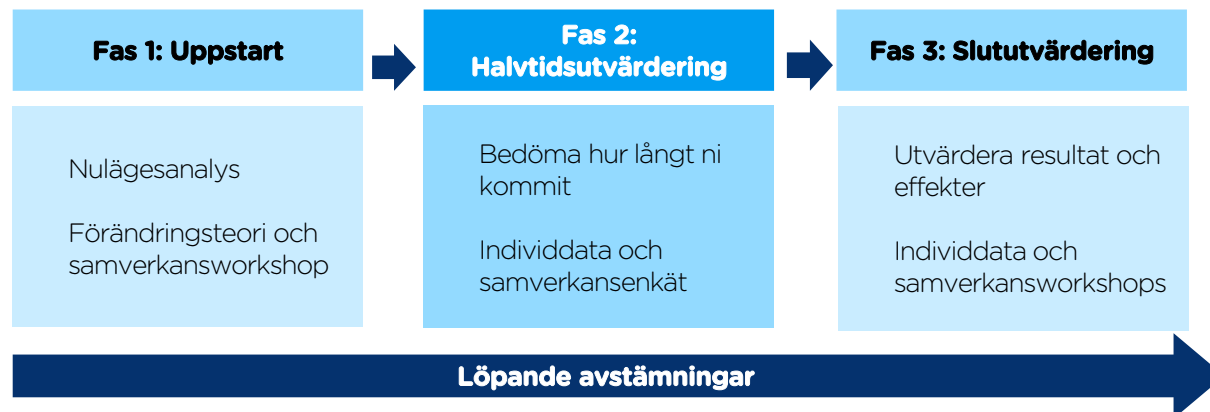
ESF-projektet Samverkan för ökad skolnärvaro syftar till att få fler elever att bli behöriga till gymnasieprogram genom att öka deras närvaro i skolan. Projektet ska utveckla det förebyggande arbetet genom att fokusera på elever med upp till 20 procents frånvaro, pröva och utveckla metoder för att arbeta med målgruppen samt förbättra samverkan mellan skola och socialtjänst. Projektet syftar också till att skapa ökad likställighet i staden.

## Om slutvärderingen och Rambolls uppdrag

Ramboll genomför en löpande utvärdering av Samverkan för ökad skolnärvaro. Slututvärderingen är vårt tredje och sista nedslag i projektet. Slututvärderingen syftar till att utvärdera och bedöma projektets måluppfyllelse och effekter på en övergripande nivå för hela projektiden.

Tidigare har vi gjort nedslag vid både uppstartsfas och i halvtid. I uppstartsfasen stöttade Ramboll projektet med att ta fram en förändringsteori, höll samverkansworkshops och genomförde en nulägesanalys. Halvtidsutvärderingen syftade till att göra bedöma hur lång projektet kommit och utvecklingen mot resultat- och måluppfyllelse.

Figur 1. Rambolls uppdrag



## Underlag för slututvärderingen

Det underlag som legat till grund för slututvärderingen har varit:

- **Data från individuppföljning** som samlats in av projektet i syfte bedöma projektets resultat utifrån målsättningarna på individnivå.
- **Samverkansworkshops** med skolsociologer, rektorer och biträdande enhetschefer i stadsdelsområden. De syftade till att bedöma hur samverkan har utvecklats, förändringar i elevresan, framgångsfaktorer och utmaningar, samt vad som blir viktigt framåt.
- **Samverkansenkät** till skolsociologer, rektorer och biträdande enhetschefer under hösten 2021 för att undersöka progression av samverkan.

## Utvärderingen disponeras enligt projektets tre nivåer

Slututvärderingen presenteras utifrån de tre nivåer som finns i projektets förändringsteori: Individ, metodutveckling och samverkan.



Resultat, måluppfyllelse och effekter på individnivå



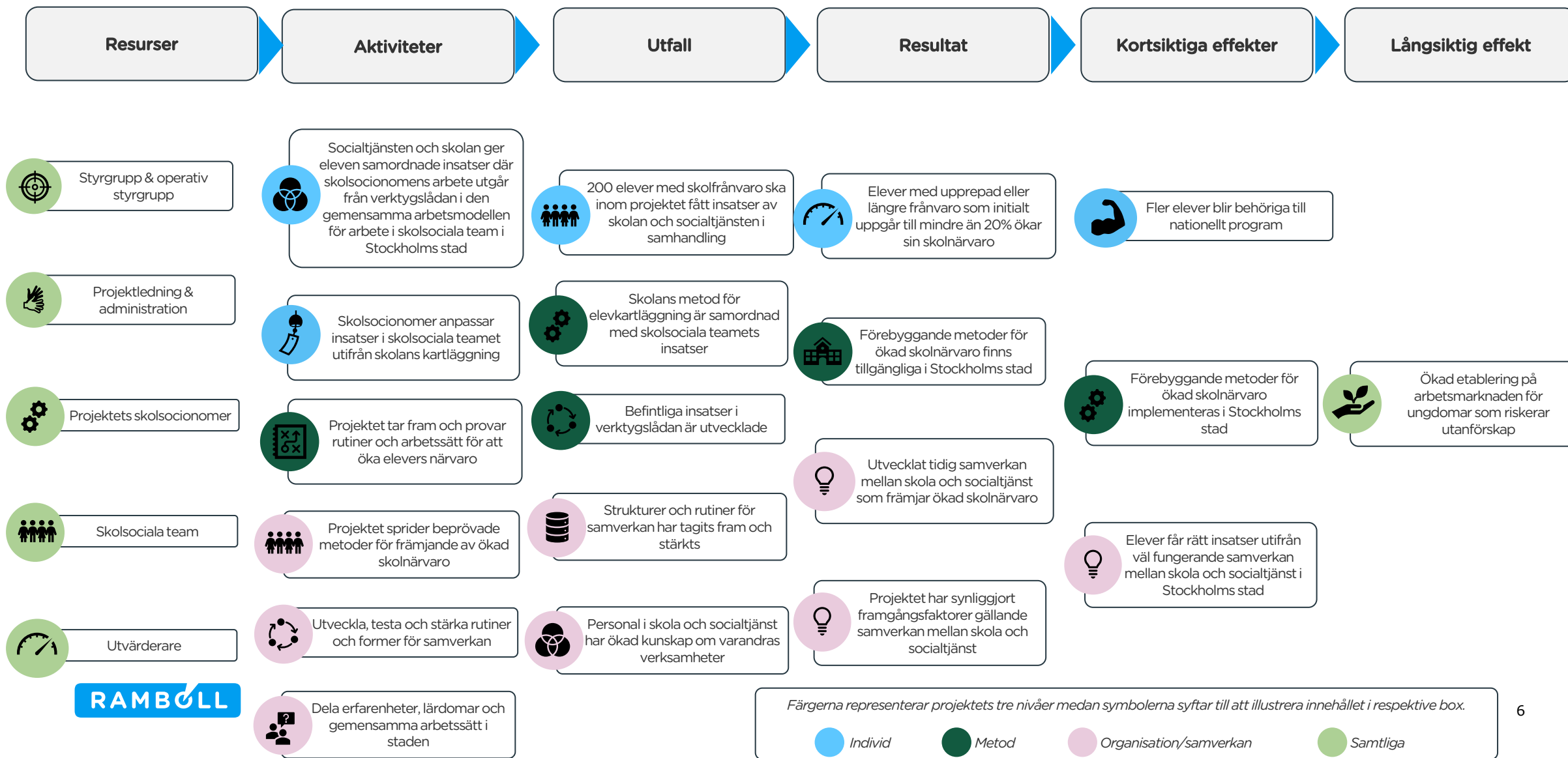
Resultat, måluppfyllelse och effekter för projektets arbete med metodutveckling



Resultat, måluppfyllelse och effekter gällande samverkan mellan skola och socialtjänst

# FÖRÄNDRINGSTEORI - SAMVERKAN FÖR ÖKAD SKOLNÄRVARO

Vid projektets uppstartsfas tog projektet och Ramboll tillsammans fram en förändringsteori för Samverkan för ökad skolnärvaro. Förändringsteorin visar hur projektet insatser och aktiviteter ska nå resultat och effekter på såväl kort som lång sikt.



# RESULTAT INDIVID

# PROJEKTET HAR HAFT UTMANINGAR ATT NÅ MÅLGRUPPEN

Projektet har haft vissa utmaningar att nå målgruppen. Antalet elever är lägre än ursprunglig målsättning och elevernas initiala frånvaro är högre än förväntat.

## Projektet har inte stöttat lika många elever som planerat

Individuppföljningen omfattar 101 elever varav 90 avslutats vid tid för utvärdering. Givet projektet om sammanlagt 200 elever innebär att projektet hitintills har nått hälften av det förväntade antalet elever. Genomsnittligt deltagarantal per stadsdelsområde är 14 men det varierar mellan 10 och 22. Det finns flera förklaringar till det låga deltagarantalet. En stor del av det första projektåret ägnades åt att implementera projektverksamheten. Mycket fokus har behövt läggas på samverkan med skolorna för att säkerställa att elever bjuds in till projektet. Därtill har covid-19 pandemin och tillhörande restriktioner påverkat projektgenomförandet.

## Något fler flickor än pojkar deltog i projektet

Sammantaget var 6 av 10 deltagare flickor vilket är precis inom ramen för projektets mål om en jämn könsfördelning. Vid halvtidsutvärderingen uppnåddes inte målet eftersom andelen flickor då var 2 av 3.

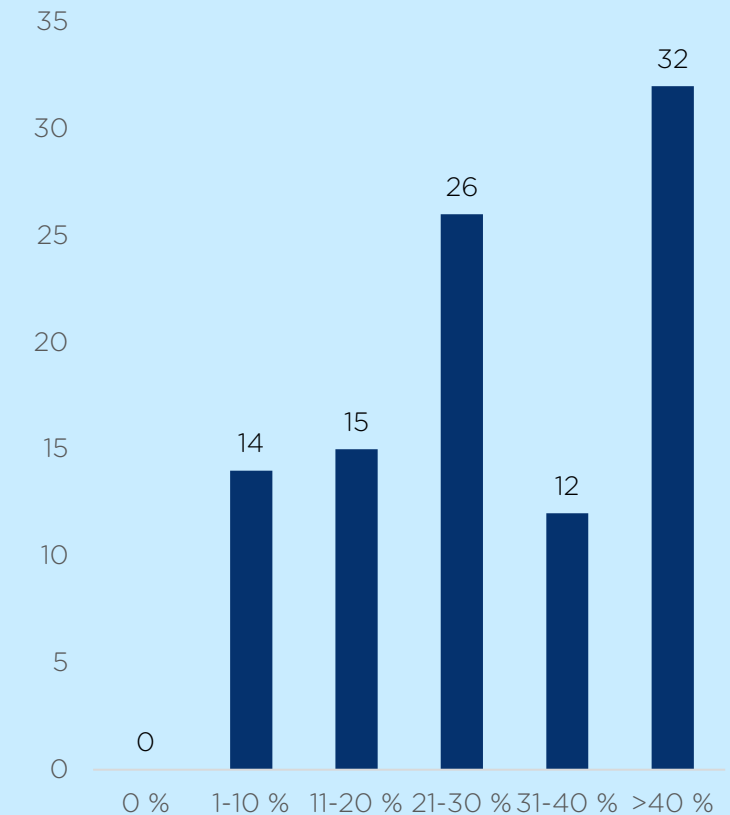
## De elever som deltagit i projektet hade högre initial frånvaro än förväntat

Genomsnittlig initial frånvarograd i projektet var 36 procent och tre av tio elever hade en initial frånvarograd inom det förväntade intervallet (0-20 procent). Intervallet var baserat på projektets förebyggande syfte att stötta elever innan en betydande frånvaroproblematik uppstått. Det fanns dock en medvetenhet om att det skulle förekomma deltagare med högre frånvaroproblematik än så givet behovet av stödinsatser för elever med frånvaroproblematik. Samtidigt finns det anledning att inte övertolka uppgifterna om initial frånvarograd eftersom det saknats ett enhetlig metod för registrering\*. Det är alltså möjligt att skolsocionomer när de registrerat uppgifterna om frånvaro inte utgått från det läge som gällde då eleven aktualiserades. Med detta sagt finns det ändå tecken på att projektet arbetat med fler elever med mer betydande frånvaroproblematik än tänkt. Det finns vissa skillnader mellan deltagande stadsdelsområden men generellt gäller att det varit svårt att få deltagande skolor att endast hänvisa elever med begynnande frånvaroproblematik. Samsyn kring målgrupp och aktualisering mellan skola och socialtjänst har utvecklats under projekttiden och elever som deltagit under projektets senare delar har lägre registrerad initial frånvarograd.

**RAMBOLL**

\* Deltagarnas initiala frånvarograd har angivits manuellt av respektive skolsocionom och det framgår inte av underlaget vilken period denna gäller. Det saknas information om både periodens längd (ex. 1 vecka, 1 månad eller 1 termin) samt när perioden var i relation till elevens aktualisering.

Figur 2. Initial frånvarograd i projektet



Källa: Projektets individuppföljning.

Not: Frånvarograden har angivits manuellt av skolsocionom och gäller inte nödvändigtvis samma period då eleven aktualiserats.



# DELTAGARNA HAR UPPNÅTT SINA MÅL I HANDLINGSPLANEN

Projektdeltagarna har överlag uppnått sina mål, om än i olika grad. Elever med låg initial frånvaro uppnådde sina mål i större utsträckning än de med medel eller hög frånvaro. Måluppfyllelsen varierar inte nämnvärt mellan flickor och pojkar eller de olika stadsdelsområdena.

## Åtta av tio deltagare har uppnått målsättningar under projektiden

Individuella handlingsplaner upprättades initialt av elever och stödjande skolsocionom och användes för uppföljning både löpande samt vid utskrivning. Av samtliga elever uppnådde 3 av 10 helt och ytterligare 5 av 10 delvis sina mål i handlingsplanen.

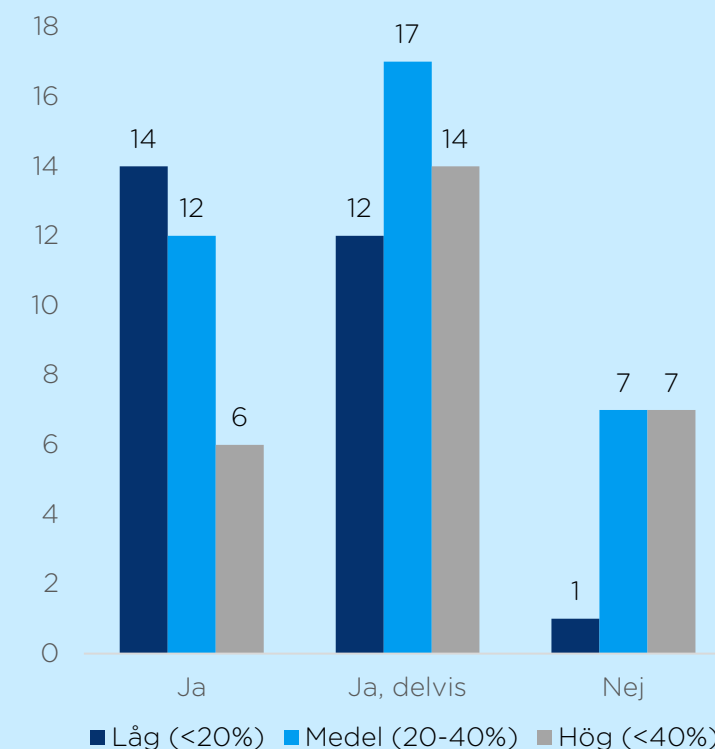
## Elever med låg initial frånvaro hade större sannolikhet att uppnå sina mål

Måluppfyllelsen påverkas av initial frånvarograd och elever med låg initial frånvaro (<20 procent) hade större sannolikhet än övriga elever att uppnå sina målsättningar. Detta samtidigt som de med hög initial frånvaro (>40 procent) uppnådde sina målsättningar i lägst grad. Givet att målsättningarna har satts på individuella grunder talar detta för att denna typ av förebyggande insats är mindre verksam för elever med hög frånvaro (>40 procent).

## Begränsade skillnader i måluppfyllelse mellan flickor och pojkar samt elever från olika stadsdelsområden

Andelen elever som uppnått mål i någon utsträckning varierar inte mellan flickor och pojkar. Det finns vissa skillnader i måluppfyllelse mellan olika stadsdelsområden. I det stadsdelsområde med högst måluppfyllelse har samtliga elever uppnått sina mål i någon utsträckning. I det stadsdelsområde med lägst måluppfyllelse är motsvarande andel 6 av 10. Det är däremot svårt att dra några definitiva slutsatser om dessa skillnader, och än mindre om dess orsaker, eftersom underlaget är för litet.

Figur 3. Måluppfyllelse efter initial frånvarograd



Källa: Projektets individuppföljning.

Not: Frånvarograden har angivits manuellt av skolsocionom och gäller inte nödvändigtvis samma period då eleven aktualiserats.

# ELEVERNA ÖKADE SIN NÄRVARO UNDER PROJEKTTIDEN

En betydande majoritet av deltagande elever ökade sin närvaro under projektet. Elever med hög initial frånvaro ökade sin närvaro i störst utsträckning. Andelen elever som ökade sin närvaro var något högre bland pojkar än flickor. Närvaroutvecklingen varierar mellan elever från de olika stadsdelsområdena.

## 3 av 4 deltagare ökade sin närvaro under projekttiden

En betydande majoritet av deltagarna ökade sin närvaro under projekttiden. Av de som inte ökade sin närvaro återfinns både de med oförändrad närvaro (1 av 8) och de med en minskad närvaro (1 av 8). Genomsnittlig frånvaro gick från 36 procent vid inskrivning till 27 procent vid projektets slut vilket motsvarar en genomsnittlig ökad närvaro om 9 procentenheter.

## Närvarutvecklingen skiljer sig mellan deltagare med olika grader av initial frånvaro

Likt tidigare skiljde sig även förändringen av närvaron beroende på elevens initiala frånvarograd. Elever med medelhög frånvaro (20 till 40 procent) har större sannolikhet att öka sin närvaro (8 av 10) än övriga elever. Samtidigt skedde den största ökningen av närvaron bland de elever som initialt hade en hög frånvaro (>40 procent). Denna grupp hade en genomsnittlig närvaroökning om 19 procentenheter.

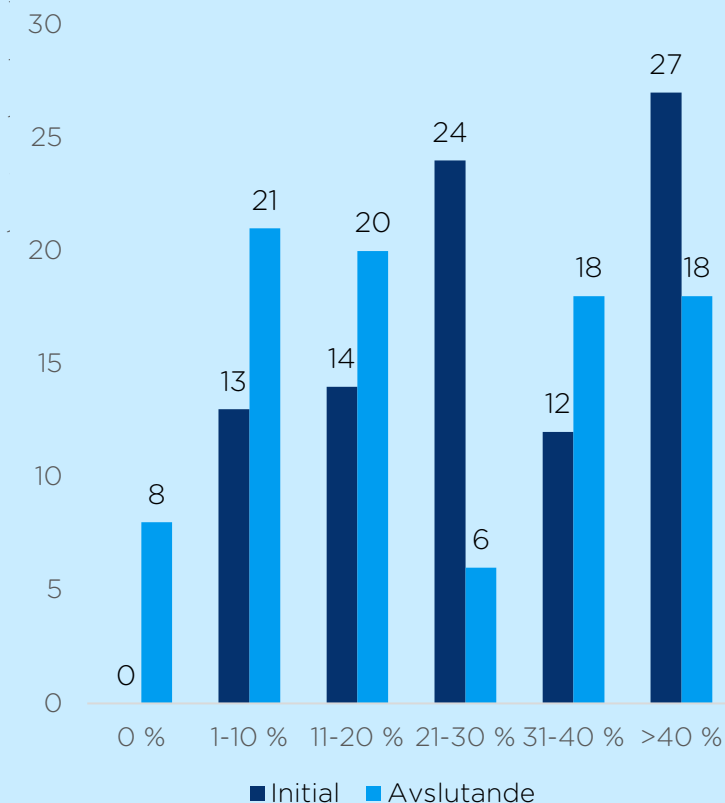
## Pojkar ökade sin närvaro i något större utsträckning än flickor

Andelen pojkar som ökade sin närvaro (8 av 10) var något högre än motsvarande andel bland flickor (7 av 10). Detta beror främst på att flickor hade något högre frånvarograd initialt.

## Det finns skillnader i närvarotutveckling mellan elever från olika stadsdelsområden

Andelen elever som ökat sin närvaro under projekttiden skiljer sig mellan deltagande stadsdelsområden (45 till 91 procent). Även den genomsnittliga storleken på närvaroökningen skiljer sig och varierar mellan 5 och 25 procentenheter. Dessa skillnader bör dock tolkas med försiktighet eftersom analysen bygger på ett litet antal elever per stadsdelsområde.

Figur 4. Initial och avslutande frånvarograd



Källa: Projektets individuppföljning.

Not: Frånvarograden har angivits manuellt av skolsocionom och gäller inte nödvändigtvis samma period då eleven aktualiserats.

# ELEVERNA VAR NÖJDA MED SKOLSOCIONOMERNAS STÖD

Så gott som samtliga deltagare var nöjda med det stöd de fått inom ramen för projektet. Elever med medelhög initial frånvaro var något mer nöjda än övriga. Det fanns inga skillnader i nöjdhet mellan pojkar och flickor – men däremot vissa skillnader mellan elever från olika stadsdelsområden.

## Majoriteten av eleverna var väldigt nöjda med det stöd de fått av projektet

Deltagarna är överlag mycket nöjda. En majoritet (66 procent) av eleverna var väldigt nöjda med projektet (9 eller 10 på en skala från 1 till 10). Det genomsnittliga betyget var 8,6.

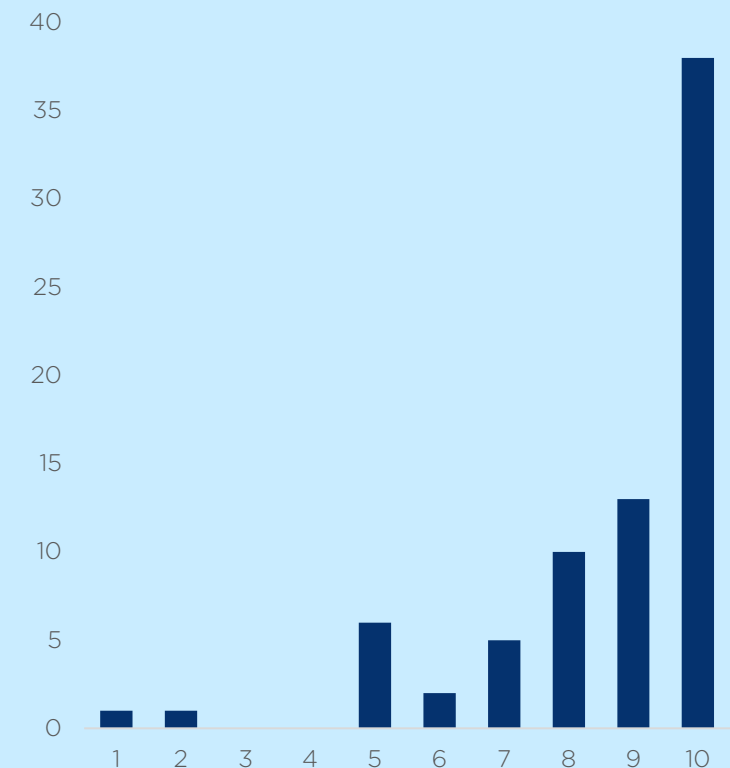
## Elever med medelhög initial frånvaro var nöjda i större utsträckning än övriga

Elever som inledningsvis hade en frånvaro på 20 till 40 procent var i regel mer nöjda (9,2) än elever med låg (8,67) och framförallt elever med hög initial frånvaro (7,9), genomsnitt i parentes. Detta följer alltså samma mönster som närvaroutvecklingen.

## Elevers nöjdhet var relativt jämn mellan de olika stadsdelsområdena även om det finns undantag

Tre stadsdelsområden avviker från genomsnittet avseende elevernas nöjdhet, ett positivt och två negativt. Samtliga elever var väldigt nöjda med projektet (9 eller 10 på en skala från 1 till 10) i ett stadsdelsområde. I två andra var motsvarande andel 18 respektive 36 procent.

Figur 5. Elevernas nöjdhet vid projektavslut



Källa: Projektets individuppföljning.

# VÅRDNADSHAVARE OM PROJEKTET

Här följer ett antal citat från ett urval av vårdnadshavare om värdet av projektet.



# RESULTAT METOD

# PROJEKTET HAR BIDRAGIT TILL EN MER SAMORDNAD METOD FÖR AKTUALISERING

## Flera faktorer bidrar till en samordnad metod

Projektet har bidragit till att utveckla en mer samordnad metod för aktualisering av elever till skolsociala i team i staden. Av samverkansworkshops framkommer flera bidragande faktorer. Det handlar dels om att skola, skolsocionom och socialtjänst fått en större förståelse för varandras roller och uppdrag under projekttiden. Strukturerna för aktualiseringsprocessen har också blivit mer formaliserade och tydliga, exempelvis gällande remiss till skolsociala team och ansvar för elevkartläggningar. Det har i sin tur bidragit till att skolorna och socialtjänsten blivit bättre på att följa de rutiner och processer som finns.

Att metoden för aktualisering har blivit mer känd på skolorna och att metoden upplevs som mer tydlig och samordnad har enligt samverkansworkshops bidragit till att skolpersonalen blivit mer trygga och engagerade i arbetet. Idag vet fler i personalen vart de ska vända sig med elever som behöver stöd och fler uppmärksammar frånvaro än tidigare. En tydligare metod har även lett till förbättrad kvalitet på elevkartläggningar.

## Projektets insatser är relevanta utifrån elevernas behov

Individuppföljningen visar att elevernas skolnärvaro ökar till följd av deltagande i projektet. Detta trots att de elever som fått stöd av projektet generellt haft en högre frånvarograd vid inskrivning än vad som var projektets ambition (om cirka 20 procent). Det visar att projektets insatser varit relevanta och kan tillgodose vissa typer av behov, oavsett hur hög en elevs frånvaro är.



# PROJEKTETS INSATSER NYTTJAS – MEN I VARIERANDE UTSTRÄCKNING

## Att verktygslådans insatser använts i olika grad kan bero på flera orsaker

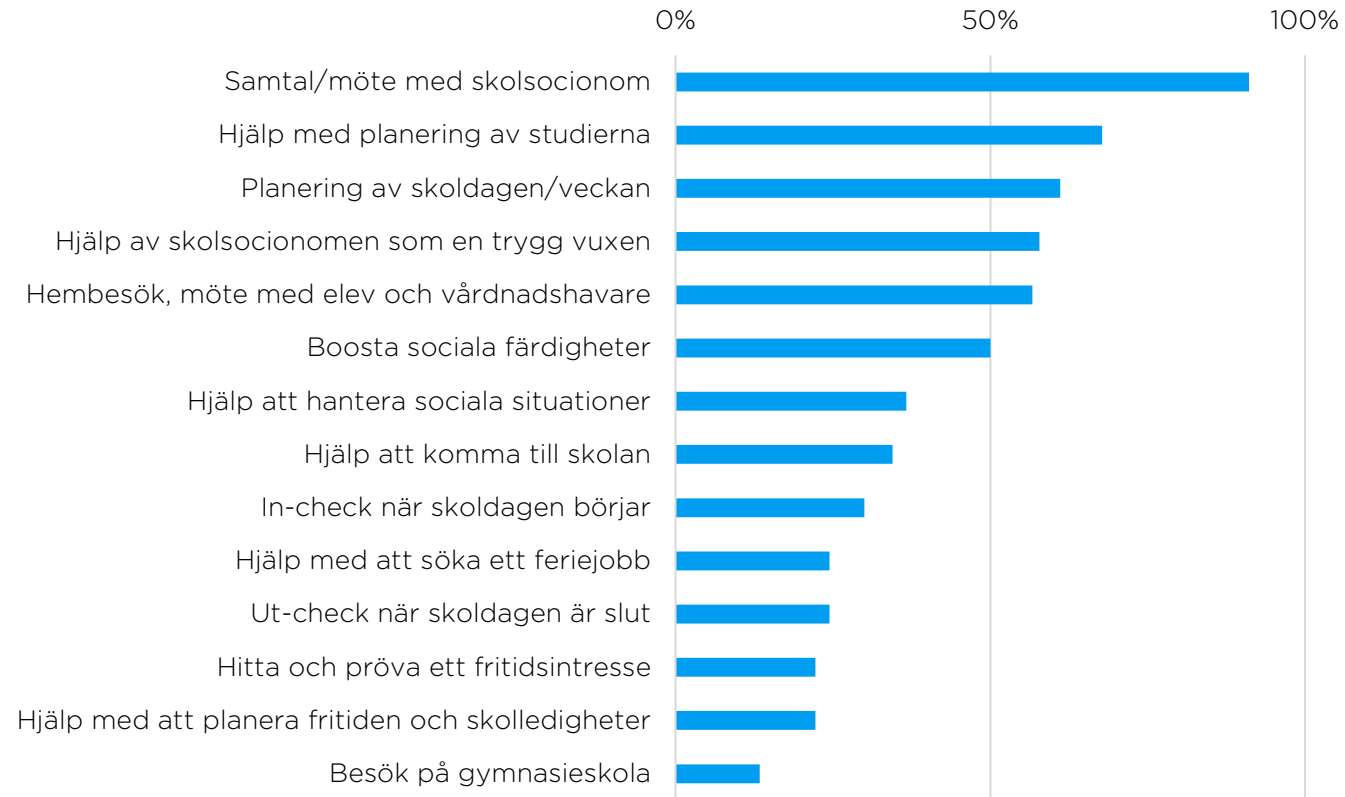
Projektets insatser har använts under genomförandet, men i olika utsträckning. Uppföljningen visar att så gott som samtliga elever har haft möten/samtal med en skolsocionom, medan en mindre andel av eleverna har fått stöd med besök på gymnasieskola.

Vilka insatser som nyttjats beror delvis på elevens frånvaroograd, enligt individuppföljningen. Generellt har elever med hög frånvaro i större utsträckning hembesök och hjälp att komma till skolan. Elever med låg frånvaro får i lägre utsträckning samtalsstöd, socialt stöd och stöd att komma till och från skolan.

Det finns vissa skillnader mellan insatserna som används av flickor och pojkar. Flickor tar i högre utsträckning del av planering, hembesök och socialt stöd av skolsocionomen än pojkar. Pojkar tar i högre utsträckning del av praktiskt stöd som hjälp att söka feriejobb.

Vilka insatser som nyttjas varierar även mellan stadsdelsförvaltningarna. Vissa stadsdelsförvaltningar använder samtliga insatser, medan andra främst arbetar med några särskilda insatser. Detta kan troligtvis förklaras av skolsocionomernas yrkesbakgrund. De som tidigare jobbat som familjestödare är mer benägna att involvera familjen via hembesök.

Figur 6. Andel elever som använt insatserna i projektets verktygslåda



Källa: Projektets individuppföljning.

# NÄRHETEN TILL SST UNDERLÄTTAR IMPLEMENTERINGEN AV METODER OCH ARBETSSÄTT

## **Arbetsätt och insikter kan föras vidare till ordinarie verksamhet**

Samverkan för ökad skolnärvaro har arbetat nära och på liknande sätt som det ordinarie SST-arbetet. Vår analys är att det kan underlätta implementeringen av metoder och arbetsätt till ordinarie verksamhet efter projektets slut, vilket flera samverkansworkshops bekräftar. Av samverkansworkshops framkommer även att flera arbetsätt som utvecklats inom ramen för projektet redan har överförts direkt till ordinarie strukturer. Projektet har även genererat insikter som ordinarie verksamhet kunnat ta vara på. Som exempel har projektet bidragit till en ökad medvetenhet hos ordinarie verksamhet om behovet av avsluta och slussa vidare elever som elever som är aktuella i SST till biståndsbedömda insatser när progressionen är låg.

## **Verktyslådan synliggör stödet**

Den verktyslåda som projektet utvecklat synliggör vilka stöd och insatser som SST kan erbjuda en elev. Projektet har även tagit fram en visualisering, som ger en övergripande bild av vilka insatser och stöd som finns tillgängliga. Visualiseringen har bland annat använts av skolsociologer, i dialog med skola, elever och vårdnadshavare. Den har enligt samverkansworkshops varit ett verktyg som underlättat att förklara och motivera stödet. Därtill har den uppföljningsmall som använts inom ramen för projektet bidragit till att skapa en struktur som synliggör målgruppens behov, skolsociologernas arbetsätt och resultat på individnivå.



# SKOLSOCIALA TEAMEN OM METODUTVECKLING

Här följer ett antal citat från de skolsociala teamet om metodutveckling inom projektet.

”Modellen fungerar, ett fortsatt jobb att implementera och att vara metodtrogen”

”Socialtjänst och skola ska jobba närmare, rätt väg att gå. Men beror också på inställning, finslipa processerna”

”Visualiserat verktyglådan! Visa vad vi kan erbjuda på ett tydligt sätt. Win win.”



”Enkel implementering i gruppen till SST, mer handfast material som t.ex. verktyglådan.”

”Inte glömma bort materialet. Verktyglådan och elevens röst. Koppla arbetet till lärmiljön, frånvaron är inte bara ett individproblem.”

”Skolsocionomerna når vårdnadshavare som skolan inte kan göra. Det är en stor framgångsfaktor.”

# RESULTAT SAMVERKAN

# DE FLESTA UPPLIVER ATT SAMVERKAN HAR UTVECKLATS OCH FUNGERAR BRA

Projektet har goda resultat gällande effektmålet om väl fungerande samverkan. Tidigare enkätuppföljningar och samverkansworkshops visar att de flesta upplever att projektet bidragit till ökad samverkan och att samverkan bidrar till ett bättre stöd för eleverna.

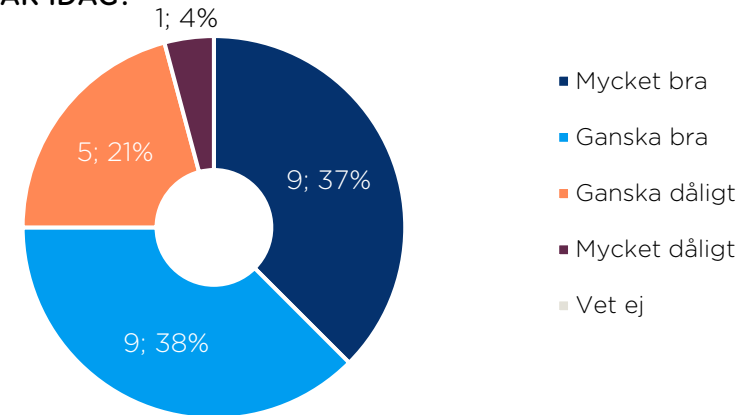
## Samverkan har stärkts ytterligare under projektets sista tid

En majoritet tycker att projektet har bidragit till ökad samverkan mellan skola, socialtjänst och skolsocionomer. Det visar både samverkansworkshops vid slututvärderingen och enkätsvar från skolsociala team i halvtid. I samverkansworkshops lyfter flera deltagare fram att samverkan har stärkts ytterligare under projektets sista tid, och att goda och tillitsfulla relationer har byggts upp mellan skola och socialtjänst i flera stadsdelsområden.

Redan vid halvtid visade enkätsvar att en överväldigande majoritet upplevde att samverkan mellan skola och socialtjänst fungerade bra och påverkade elevers möjligheter att öka sin närvaro i stor utsträckning. Det bekräftar även samverkansworkshops vid slututvärderingen, där flera deltagare beskriver hur ökad samverkan lett till ett bättre och mer individanpassat stöd för eleverna. Därtill har skola och socialtjänst tillsammans arbetat fram rutiner för hur arbetet ska drivas gemensamt.

Figur 7. Hur skolsociala team upplever att samverkan mellan skola och socialtjänst fungerar inom projektet

## HUR UPPLIVER DU ATT SAMVERKAN MELLAN SKOLA OCH SOCIALTJÄNST INOM RAMEN FÖR ESF-PROJEKTET FUNGERAR IDAG?



Källa: Rambolls enkätundersökning inför halvtidsutvärdering av projektet, hösten 2021.

# SAMVERKAN UTVECKLAS NÄR RELATIONER BYGGS, SAMT NÄR FUNKTIONER OCH ARBETSSÄTT BLIR MER KÄNDA

## **Skolsocionomen utgör en brygga mellan skola och socialtjänst**

I samverkansworkshops beskrivs skolsocionomerna som en brygga mellan skolan, socialtjänsten och vårdnadshavare. Skolsocionomerna kopplar ihop skola och socialtjänst genom sitt arbete och sin funktion. Skolsocionomerna upplevs också ha en bättre möjlighet att nå ut till vårdnadshavarna än vad skolan har enligt sitt uppdrag, vilket beskrivs som en framgångsfaktor.

Med tiden har skolsocionomernas funktion och erbjudande om stöd blivit mer känt på skolorna. Det har bidragit till att skolpersonalen fått bättre förståelse för hur skolsocionomen kan stötta elever, vilket har bidragit till att sänka tröskeln för aktualisering.

## **Strukturer för samverkan har stärkts**

Strukturer och rutiner för samverkan mellan skolsocionom, skola och socialtjänst har stärks genom projektet. Parterna har tillsammans arbetat fram strukturer för hur och när samverkan ska ske kring en elev. Tydliga strukturer minskar risken för att samverkan blir personbunden. Samverkansworkshops visar också att fler stadsdelsområden blivit bättre på att följa och arbeta efter strukturerna, vilket har bidragit till både ökad trygghet och tydlighet i samverkan.

## **Ökad förståelse för varandras roller och mandat**

Skolan och socialtjänsten har fått ökad förståelse för varandras uppdrag, mandat och kompetenser. Sett till hela projektiden är denna positiva förflyttning stor: Från en låg nivå i början av projektet, till en hög nivå vid projektets slut. Samsyn kring vilken målgrupp som förebyggande insatser bör riktas mot har också ökat.

Genom att parterna fått bättre förståelse för varandra har de också blivit bättre på att komplettera varandras roller och kompetenser för att stötta eleven på bästa sätt. Samverkansworkshops visar att ödmjukhet och prestigelöshet varit viktigt för att skola, skolsocionom och socialtjänst ska arbeta gemensamt för att möta elevens behov. Flera respondenter betonar att det varit viktigt att bygga upp goda relationer inom stadsdelarna, genom att knyta kontakter, lära känna varandra och skapa tillit.



# VISSA UTMANINGAR KVARSTÅR I ARBETET FÖR ATT ÖKA SKOLNÄRVARO

Samverkansworkshops visar att flera utmaningar kvarstår i arbetet för att öka skolnärvaron i Stockholms stad. Utmaningarna som finns vid projektslut har funnits genomgående under projekttiden och har delvis inte varit möjliga för projektet att påverka.

## **Slussningen till behovsprövade insatser och samverkan med BUP**

Samverkansworkshops visar att en utmaning handlar om slussningen av elever från skolsociala team till behovsprövade insatser inom socialtjänsten. I workshops beskriver skolorna att det, efter att en orosanmälan har upprättats, kan ta lång tid innan eleven får något stöd. Ibland finns en upplevelse av att det saknas insatser som tillgodoser vissa elevers behov, särskilt de som har hög frånvaro för att ingå i målgruppen för förebyggande insatser.

Samverkan med BUP har varit och är en utmaning för SST. Det är en utmaning som tydligt ligger utanför projektets påverkan, men som enligt samverkansworkshops har betydelse för de elever som har behov av psykiatriskt stöd för att öka sin närvaro i skolan.

## **Utmanande att motivera vårdnadshavare att tacka ja till stödet**

Det kan vara utmanande att få vårdnadshavare att tacka ja till stödet. Det är en utmaning som flera stadsdelsområden i nuläget arbetar aktivt med att hantera, bland annat genom dialoger med fokus på att motivera vårdnadshavarna att tacka ja till stödet och att få dem att se behov av stödet.

Samverkansworkshops visar att visualiseringen av verktygslådan och videon om SST varit hjälpsam i dialogerna.

## **Det finns behov av att förändra lärmiljön**

Det finns behov av att förändra lärmiljön för att öka eleverns skolnärvaro i staden. Samverkansworkshops lyfter fram att stöd och insatser inte bara kan riktas mot den individuella eleven, utan att skolans lärmiljö också behöver förändras för att fler elever ska få sina behov mötta och trivas i skolan. Det är dock en fråga som berör skolornas resurser i hög grad.

# PROJEKTET HAR SYNLIGGJORT FRAMGÅNGSFAKTORER KOPPLAT TILL SAMVERKAN

## Målet om att synliggöra framgångsfaktorer är uppnått

Projektet har ett mål om att synliggöra framgångsfaktorer gällande samverkan mellan skola och socialtjänst. Denna målsättning bedömer vi vara uppfylld eftersom framgångsfaktorerna synliggjordes redan i uppstartsfasen genom Rambolls nulägesanalys.

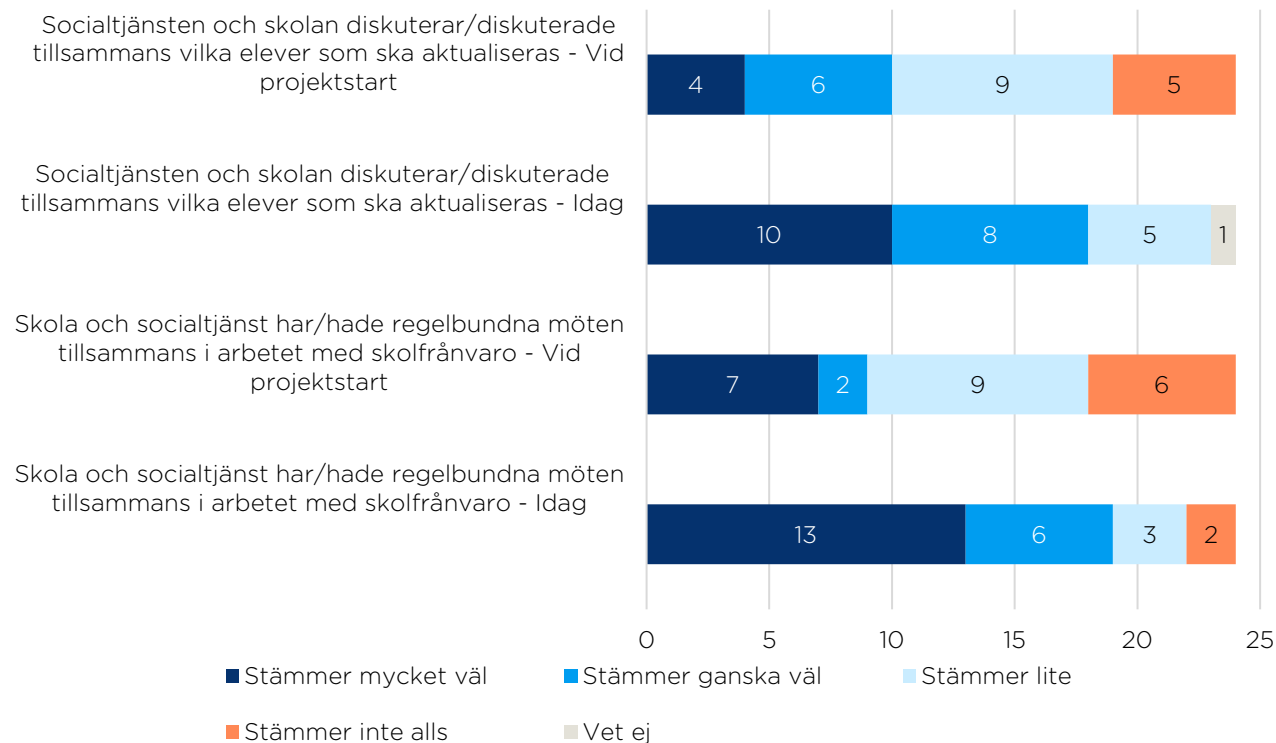
Att projektet synliggjort framgångsfaktorer har påverkat genomförandet. Stadsdelarna har inspirerats av varandras goda exempel och utifrån detta testat nya arbetssätt. Vid slututvärderingen lyfter stadsdelsområdena fram att framgångsfaktorer gällande samverkan bland annat varit ökad förståelse för varandras roller och mandat, samt en ökad samsyn och flexibilitet i arbetet med att stötta individen att öka sin skolnärvaro.

Enkätuppföljningen i halvtid visade att skolsociala teamen upplevde att de största framgångsfaktorerna var att skola och socialtjänst har regelbundna möten, och att skola och socialtjänst tillsammans diskuterar vilka elever som ska aktualiseras.



Figur 8. Enkätuppföljning i halvtid, utveckling av framgångsfaktorer

## FRAMGÅNGSFAKTORER SOM UTVECKLATS MYCKET SEDAN PROJEKTSTART



# SKOLSOCIALA TEAMEN OM SAMVERKAN

Här följer ett antal citat från de skolsociala teamet om samverkan inom projektet.

”Viktigt med strukturer och personkemi, av någon anledning känner inte folk till vad SST är”

”Fler och fler ser vikten av samverkan, ökad kontakt mellan skola och socialtjänst, i alla fall på vår skola”

”Finns större samsyn kring målgruppen idag än senast tidigare”



”Skolsocionomerna mer och mer en del av skolan, tydligt hur vi ska samverka i vår kärna.”

”Gemensamma träffar bidrar till att hålla en god samverkan. Kan hantera utmaningar och frågor, kunna lösa det lokalt.”

”Socialtjänsten har också lärt sig om skolans processer - parterna lär sig om varandra.”

# SLUTSATSER



# ÖVERGRIPANDE SLUTSATSER

## PROJEKTET HAR EN RELATIVT GOD MÅLUPPFYLLELSE

Vår bedömning är att Samverkan för ökad skolnärvaro har en relativt god måluppfyllelse, sett till hela projekttiden. Det gäller för projektets samtliga nivåer, individ, metodutveckling och samverkan.

### En betydande majoritet av de elever som deltagit i projektet har ökat sin skolnärvaro under projekttiden

Projektet har haft svårt att hålla sig till sin målgruppsdefinition och har inte heller stöttat lika många elever som planerat. Deltagande elever har däremot uppfyllt sina individuella målsättningar och är överlag väldigt nöjda med projektets stöd. Ramboll har inte kunnat bedöma projektets effekter eftersom varken genomförande eller uppföljning har möjliggjort etablering av en adekvat kontrollgrupp.

### Förebyggande metoder för ökad skolnärvaro finns tillgängliga i staden

Stödet till eleverna är mer samordnad med en tydligare process för aktualisering och bättre kartläggningar. Verktygslådans insatser har använts och visualiseringen av verktygslådan har skapat värde i dialog med skolpersonal, elever och vårdnadshavare. Insatserna verkar svara mot elevernas behov, givet att elevernas skolnärvaro generellt ökar genom deltagande i projektet.

### Tidig samverkan som främjar ökad skolnärvaro har utvecklats via projektet

Strukturer och rutiner för samverkan mellan skola, skolsocionom och socialtjänst har utvecklats. Personal i skola och socialtjänst har även fått ökad kunskap om varandras verksamheter, roller och kompetenser. Projektet har därtill synliggjort framgångsfaktorer för samverkan mellan skola och socialtjänst



# BILAGOR

# VI HAR MÄTT SAMVERKAN UTIFRÅN FLERA ASPEKTER

I projektets förändringsteori finns ett resultatmål som beskriver att projektet ska utveckla tidig samverkan mellan skola och socialtjänst. Detta mål bygger på två utfallsmål kring förutsättningar för tidig samverkan: att det etableras strukturer och rutiner för samverkan samt att samverkansparterna ges ökad kunskap om varandras ansvarsområden.

Inom ramen för halvtidsutvärderingen fick projektmedarbetarna också skatta hur samverkan fungerar idag respektive hur de upplevde att det fungerade vid projektstart. Skattningen utgick ifrån ett antal aspekter av samverkan som bygger på ovan nämnda utfallsmål och sådant som framkommit som utmaningar eller framgångsfaktorer i Rambolls nulägesanalys.

Nedan och till höger visas de olika aspekter som vi utgått ifrån i enkäten och hur de formulerats.

## STRUKTURER

**Struktur för samverkan:** Socialtjänsten och skolan har/hade gemensamma strukturer för samverkan

**Gemensamma rutiner:** Socialtjänsten och skolan har/hade gemensamma rutiner för arbetet kring skolfrånvaro

**Regelbundna möten:** Skola och socialtjänst har/hade regelbundna möten tillsammans i arbetet med skolfrånvaro

## SAMSYN

**Samsyn problematik:** Socialtjänsten och skolan har/hade en gemensam syn på målgruppens problematik och hur den bör bemötas

**Diskutera aktualisering:** Socialtjänsten och skolan diskuterar/diskuterade tillsammans vilka elever som ska aktualiseras

## KUNSKAP OCH TILLIT

**Kunskap om mandat:** Socialtjänsten och skolan har/hade kunskap om varandras ansvarsområden och handlingsutrymme

**Tillit:** Socialtjänsten och skolan har/hade tillit till varandras kompetens

## HÄNVISNING

**Biståndsbedömda insatser:** Det finns/fanns en struktur för hur elever ska slussas från projektets insatser till biståndsbedömda insatser i socialtjänsten

**Samverkan med BUP:** Samverkan med BUP fungerar/fungerade bra

## RELATIONER

**Goda relationer:** Det finns/fanns goda relationer mellan representanter från skola och socialtjänst

**Tid att bygga relationer:** Samverkansparter från skola och socialtjänst investerar/investerade tid i att bygga relationer med varandra

## PERSONBUNDENHET

**Rutin för minskad personbundenhet:** I min organisation finns/fanns rutiner för att samverkan ska fortgå om en drivande person slutar

**Drivs av flera:** Samverkan mellan skola och socialtjänst drivs/drevs av flera personer