

Socialnämndens handlingsplan mot våldsbejakande extremism 2023

Innehåll

Inledning och syfte.....	2
Ansvar och samverkan	4
Ansvar	4
Samverkan	4
Rutin vid oro/händelse rörande våldsbejakande extremism	5
Blankett för avidentifierad information.....	5
Lokal lägesbild	6
Kartläggning	6
Analys.....	6
Socialnämndens uppdrag och åtgärder kopplat till våldsbejakande extremism	7
Aktiviteter för socialnämnden	12
Kompetenshöjande insatser	15
Kompetenshöjande aktiviteter.....	15
Uppföljning	16

Inledning och syfte

Våldsbejakande extremistmiljöer utgör ett hot mot samhällets grundläggande struktur, dess styrelseskick eller de politiska företrädarna på olika nivåer. På så sätt kan våldsbejakande extremistmiljöer utgöra ett hot mot hela demokratin och dessutom ett allvarligt hot mot medborgares möjligheter att utöva sina demokratiska rättigheter.

Extremistmiljöer underkänner den demokratiska processen och de ser det därför som motiverat att ta till odemokratiska metoder i kampen för att uppnå det de uppfattar vara det ideala samhället.¹

Ett väl samordnat och tydligt agerande mot våldsbejakande extremism är en prioriterad fråga i Stockholms stad. Hoten från de olika våldsbejakande extremistiska rörelserna ställer krav på ökad kunskap, konkreta och riktade åtgärder samt en väl utvecklad samordning såväl inom Stockholms stad som mellan staden och andra berörda aktörer. Staden ingår i relevanta nätverk, både nationellt och internationellt, i syfte att omvärldsbevaka och ta del av nya rön och andras erfarenheter samt för att dela med sig av kunskap och erfarenheter. För att säkerställa Stockholms stads förmåga att förebygga och förhindra våldsbejakande extremism i staden har kommunfullmäktige beslutat om stadsövergripande riktlinjer mot våldsbejakande extremism. Dessa har tagits fram av stadsledningskontoret och följer Säkerhetspolisens övergripande avgränsning och definitioner av målgrupper och åtgärdsområden.

Stadens arbete mot våldsbejakande extremism är riktat mot tre extremistmiljöer; den våldsbejakande högerextremistiska, den våldsbejakande vänsterextremistiska, och den våldsbejakande islamistiska miljön². Att stadens arbete fokuserar på dessa miljöer beror på att Säkerhetspolisen bedömer att dessa bedriver författningshotande verksamhet. De utgör ett hot mot demokratin och hindrar individer från att utöva sina demokratiska fri- och rättigheter. Samtliga miljöer begår brott systematiskt och återkommande i syfte att ändra samhällsordningen. Inom samtliga tre extremistmiljöer ser Säkerhetspolisen individer som utgör ett hot på lång sikt mot Sverige genom att ägna sig åt olika typer av stödverksamhet som till exempel finansiering av terrorverksamhet, radikaliserings- och rekryteringsverksamhet. Stödverksamheten ökar tillväxten och handlingsutrymmet för personer inom våldsbejakande

¹ *Våldsbejakande extremism i Sverige - nuläge och tendenser* (Ds 2014:4), s. 17 och 20

² En miljö i det här sammanhanget är en samling grupper som delar en ideologisk grund.

extremistmiljöer, vilket i sin tur påverkar attentatshotet.³ Säkerhetspolisen pekar på att den våldsbejakande högerextrema ideologin får allt större spridning och attraherar fler. Utvecklingen innebär att risken ökar för att individer kan inspireras att begå attentat eller grova våldsbrott och radikaliseringsen kan gå snabbt och vara svår att upptäcka.⁴

Alla förebyggande insatser som riktas mot individer sker på lokal nivå där kommunen har det yttersta ansvaret för att enskilda får det stöd och den hjälp som de behöver. I den kommunala verksamheten behöver därför kunskapen öka i frågor som avser våldsbejakande extremism och förutsättningar skapas i berörda verksamheter för att kunna möta de problem och utmaningar som våldsbejakande extremism skapar. I förlängningen är arbetet mot våldsbejakande extremism nära kopplat till det kommunala uppdraget att aktivt verka för demokratiska värderingar och alla människors lika värde och rättigheter.

Stadens riktlinjer ska vara utgångspunkt för att hantera och arbeta mot alla former av våldsbejakande extremistyttringar. Stadens arbete mot våldsbejakande extremism ska preciseras ytterligare genom lokala lägesbilder och beslutade åtgärder i handlingsplaner i alla stadens stadsdelsnämnder och fem berörda facknämnder, social- utbildnings-, arbetsmarknads, kultur- och idrottsnämnden. Handlingsplanerna ska tas fram i samråd med stadsledningskontoret och de ska följa en gemensam struktur. Stadens arbete ska utgå ifrån ett holistiskt perspektiv och baseras på forskning, kunskap och erfarenheter. Handlingsplanerna ska behandlas av ansvarig nämnd och godkännas slutligt av kommunstyrelsen. Handlingsplanerna ska följas upp årligen inom ramen för ordinarie styrning (under mål 3.6 Tryggheten ska öka genom förebyggande insatser). Handlingsplanerna lägesbild revideras årligen, i samband med verksamhetsplanering. Lägesbilden tas fram tillsammans med andra berörda nämnder samt i samarbete med polisen. För att inhämta stadens samlade kunskap på ett likartat sätt över staden tillhandahåller stadsledningskontoret en enkät som de lokala samordnarna använder för att samla in medarbetares kunskap i sina respektive förvaltningar.

³ Säkerhetspolisens årsbok 2020, s 49

⁴ Ibid, s 23

⁴ 2 kap 1 § socialtjänstlagen (2001:453)

Läs mer om stadens arbete på <https://intranat.stockholm.se/Sidor/2017/1/Valdsbejakande-extremism/> Här finns också stöd för stadens medarbetare samlat.

Ansvar och samverkan

Ansvar

I Stockholms stad verkar och vistas i olika utsträckning personer och grupperingar från olika våldsbejakande extremistiska miljöer. Var de finns och hur aktiva dessa olika grupper är skiftar över tid och dessa förändringar kan ske snabbt. Att dessa miljöer ständigt förändras är därför en viktig utgångspunkt att ta hänsyn till för de nämnder i staden som arbetar med dessa frågor. Staden ska aktivt motverka våldsbejakande extremism i de stadsdelar där sådana rörelser har fått fäste. Åtgärder ska vidtas skyndsamt när det finns kunskap om etablerade extremistgrupperingar i ett område, kunskap om individer som rekryterar till extremistgrupper eller där individer uppvisar riskbeteenden för radikalisering. Det ska finnas tydliga rutiner för att på individnivå kunna hantera avhoppare och drabbade. Stadsdelsnämnderna och berörda facknämnder ska utarbeta lokala handlingsplaner med verksamhets specifika analyser av nuläget och med riktade insatser i arbetet mot våldsbejakande extremism. Samtliga nämnder ska genom kontroll och uppföljning säkerställa att ekonomiska bidrag eller tillgång till lokaler inte går till någon aktör som inte står bakom den demokratiska rättsstatens principer, de mänskliga rättigheterna och jämställdhet mellan kvinnor och män, eller som uppmuntrar eller möjliggör våldsbejakande extremism.

Stadens verksamheter har ett uppdrag att arbeta mot våldsbejakande extremism och berörda nämnder ansvarar för att aktiviteter som är lämpliga i förhållande till lägesbilden genomförs. Behovet av aktiviteter och aktiviteternas innehåll kan variera mellan olika delar av staden beroende på hur lägesbilden ser ut och vilka extremistiska grupper som finns lokalt. Berörda nämnder ansvarar vidare för att anställda inom de egna verksamhetsområdena har kunskap om området och känner till innehållet i nämndens handlingsplan. Nämnderna ska ha en lokal samordnare för detta arbete.

Samverkan

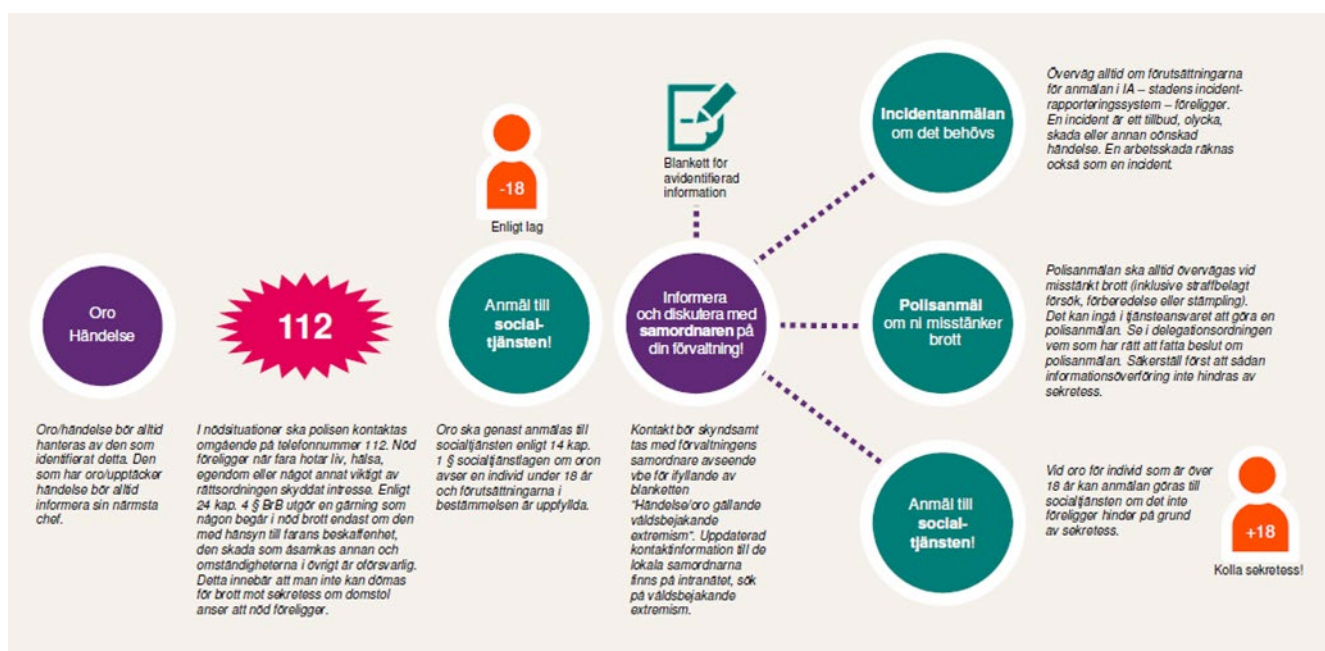
Stadens verksamheter ska ha en nära samverkan med polisen. I frågor avseende våldsbejakande extremism ska lägesbild och handlingsplanens aktiviteter tas fram i samråd mellan förvaltning och relevant polisfunktion.

Samverkan avseende våldsbejakande extremism ska infogas i den befintliga samverkan och de samverkansorgan som finns idag med polis, skola, socialtjänst, förskola och civilsamhället med flera. Det är den som är ansvarig för samverkansforumet som är ansvarig för att våldsbejakande extremism tas upp med regelbundenhet vid möten.

Individer ska tillfrågas om samtycke till att dela relevant information med berörda aktörer rutinmässigt av stadens verksamheter så att samverkan kan ske på individnivå i så stor omfattning som möjligt.

Rutin vid oro/händelse rörande våldsbejakande extremism

För att tydliggöra rutiner för gemensam hantering kring radikaliserade individer har en rutin tagits fram. Där beskrivs hur medarbetare i staden ska agera när de känner oro för en individ eller det har inträffat något som kan vara kopplat till våldsbejakande extremism.



Blankett för avidentifierad information

Det finns en blankett för avidentifierad information som ska användas vid oro/händelser kopplat till våldsbejakande extremism. Den finns på intranätet och ska fyllas i och skickas till förvaltningens samordnare. Blanketten är en del i arbetet med att kartlägga förekomsten av våldsbejakande extremism lokalt.

Lokal lägesbild

Den lokala lägesbilden omfattar information från oktober 2021 till oktober 2022. Under den tiden har inga händelser med kopplingar till våldsbejakande extremism uppmärksammats i socialförvaltningens verksamheter.

Kartläggning

Förvaltningens lokala lägesbild baseras på information som inhämtats via en enkät som skickats ut till samtliga enheter inom socialförvaltningens avdelning för stadsövergripande sociala frågor, socialtjänstavdelningen samt administrativa avdelningen. Bortfallet var endast en enhet. Enkäten består av två delar. Den ena handlar om händelser och iakttagelser kopplat till våldsbejakande extremism och den andra syftar till att undersöka utbildningsbehov och kunskapsnivå hos chefer och medarbetare på respektive enhet.

Analys

Det finns inga händelser med kopplingar till VBE inrapporterade för det senaste året inom förvaltningens verksamheter. Således har inga händelser föranlett någon typ av åtgärd. Årets resultat är samma som 2021, då det inte heller inrapporterades några händelser kopplade till VBE.

Kunskapen om VBE och det stöd som finns tillgängligt i frågor som rör våldsbejakande extremism varierar. Mest känd är den grundläggande webbutbildningen om våldsbejakande extremism, där samtliga chefer utom en svarat att kännedom om denna finns hos chef, och 24 har svarat att även medarbetare har kännedom om den. I stort sett samtliga medarbetare på förvaltningen har genomgått utbildningen (drygt 750 personer), fokus framåt bör vara att se till så att samtliga nyanställda genomgår utbildningen. Förvaltningens handlingsplan samt förvaltningens samordnare för frågor om våldsbejakande extremism är något mindre känd bland chefer och medarbetare, 2 respektive 4 enheter har uppgett att varken chef eller medarbetare känner till handlingsplan/samordnare.

I årets enkät hade fyra nya kunskapsmaterial lyfts in, med frågor om huruvida svarande chef samt medarbetare känner till dem:

1. Kunskapsläge och material för diskussion avseende in- och utträde till vitmaktmiljön
2. Metodstöd för samtal inom socialtjänsten vid tecken på våldsbejakande extremism
3. Kunskapsstöd - Förebyggande arbete mot våldsbejakande extremism

4. Vägledning till socialtjänsten kring barn och unga återvändare från krigsdrabbade områden

Resultaten visar tydligt att majoriteten av chefer och medarbetare inte känner till dessa kunskapsmaterial. Svaren kan delvis förklaras av att flera enheter inom förvaltningen inte arbetar med någon direkt koppling till socialtjänsten eller klienter och därför inte känner sig träffade när information går ut via intranätet eller i nyhetsbrev.

Sammantaget bedöms kunskapsnivån för att motverka våldsbejakande extremism i förvaltningens verksamheter ligga på en medelnivå och det syns ett behov av att under 2023 förstärka kunskapen om VBE inom förvaltningen. Förvaltningens samordnare fortsätter även bistå med kompetenshöjande insatser till andra berörda förvaltningar i staden.

Socialnämndens uppdrag och åtgärder kopplat till våldsbejakande extremism

För att säkerställa Stockholms stads förmåga att förebygga och förhindra våldsbejakande extremism i staden har kommunfullmäktige beslutat om stadsövergripande riktlinjer mot våldsbejakande extremism. Dessa har tagits fram av stadsledningskontoret och följer Säkerhetspolisens övergripande avgränsning och definitioner av målgrupper och åtgärdsområden.

Socialnämnden har en viktig roll i stadens arbete mot våldsbejakande extremism. Nämnden ska enligt budget 2023 fortsätta att inom socialtjänstens område samordna och stödja stadsdelsnämndernas insatser i arbetet mot våldsbejakande extremism samt samla och sprida kunskaper om effektiva och evidensbaserade metoder.

Socialnämnden ansvarar för stadsövergripande verksamheter inom socialtjänst- och funktionshinderområdet. Nämnden ska medverka till att invånarna får likvärdiga och lika tillgängliga insatser oavsett var de bor i staden och oavsett utförare av insats. Vidare bereder nämnden ärenden om övergripande frågor som rör socialtjänsten till kommunstyrelsen, exempelvis riktlinjer och program som efter beslut i kommunfullmäktige blir styrande dokument för stadens socialtjänst. Nämnden erbjuder även tjänster i form av exempelvis boendeplatser för olika målgrupper som ett komplement till stadsdelsnämndernas egna verksamheter och insatser.

Förebyggande arbete generellt bedrivs sedan lång tid inom socialnämndens verksamheter, på universell, selektiv och indikerad preventionsnivå. Förvaltningen bedömer att arbetet mot våldsbejakande extremism, som ska omfatta samtliga extremistmiljöer, delvis inkluderas i befintligt arbete, men att specialistkunskap kring VBE bör fortsätta spridas inom nämndens verksamheter.

Samordning och annat stöd

Socialnämndens VBE-samordnare har ett särskilt ansvar för att på en stadsövergripande nivå samordna socialtjänstens frågor kring våldsbejakande extremism. Samordnaren har sin organisatoriska tillhörighet på kompetenscenter barn och unga vid avdelningen för stadsövergripande sociala frågor, men arbetet riktar sig till samtliga verksamhetsområden inom stadens socialtjänst.

God samverkan mellan stadens aktörer är grundläggande för att främja och förebygga våldsbejakande extremism, exempelvis mellan skola och socialtjänst. Utbildningsinsatser har under det gångna året erbjudits till skolor och Jobbtorg i samarbete med utbildnings- och arbetsmarknadsförvaltningen, i syfte att höja kompetensen kring frågan samt för att informera om vikten av anmälningsplikten. Nämndens samordnare har även varit stöd i individärenden då det har kommit in orosanmälningar från skolan till stadsdelsnämnderna. Samverkan och samarbete kring oidentifierade individärenden ska fortgå, liksom vid genomförande av kunskapshöjande insatser.

VBE-samordnaren driver även socialnämndens interna arbete mot våldsbejakande extremism och ansvarar för att samordna och säkerställa att de aktiviteter som ingår i socialnämndens handlingsplan mot våldsbejakande extremism genomförs. VBE-samordnaren representerar nämnden i olika sammanhang och på olika nivåer där erfarenhetsutbyte och kompetensutveckling erbjuds med koppling till VBE. Arbetet sker i samverkan med stadsledningskontoret samt med övriga nämnders VBE-samordnare.

I början av 2023 ska ett studiebesök genomföras i Köpenhamn som anordnas av Köpenhamns kommun, där representanter från socialnämnden deltar tillsammans med stadsledningskontoret, arbetsmarknadsnämnden och utbildningsnämnden.

Stadens centrala avhopparkerksamhet och sociala insatsgrupper (SIG)

I Stockholms stad ska socialtjänsten ha förmåga och förutsättning att underlätta för dem som vill lämna en våldsbejakande miljö och vid behov kunna vidta behövliga åtgärder. Insatser som utgör stöd till individer som är motiverade att lämna extremistiska miljöer bedöms utifrån motsvarande kriterier som idag används för att ge stöd till individer som vill lämna en kriminell livsstil. Detta stöd kan erbjudas inom ramen för socialnämndens centrala avhopparkerksamhet eller via de sociala insatsgrupperna (SIG) som finns i ytterstadens stadsdelsnämnder. I innerstad och närförort kan stöd erbjudas inom ordinarie socialtjänstverksamhet för barn och unga eller vuxna.

Den centrala avhopparkerksamheten är tillgänglig för vuxna individer med hög hotbild som har ett särskilt skyddsbehov, vilket bedöms av polisens centrala Brottsoffer- och personsäkerhetssektion (BOPS). För att få stöd från stadens centrala avhopparkerksamhet krävs att individen samtycker till att sekretessen bryts mellan socialtjänst och BOPS.

SIG vuxna riktar sig till kvinnor och män från 18 år som har behov av stöd för att bryta en kriminell livsstil och är motiverade att delta i de insatser som föreslås. Inom SIG vuxna kan en person länkas till relevanta insatser inom socialtjänsten och till andra myndigheter och aktörer. En förutsättning är att individen samtycker till att sekretessen bryts enligt 10 kap. 1 § offentlighets- och sekretesslagen (2009:400), OSL. Detta för att aktuella aktörer ska kunna skapa en gemensam bild av individens situation och behov, och därmed ha bättre förutsättningar för att samordna och genomföra insatser.

Ansvar för stöd och skydd för barn och unga upp till och med 20 års ålder som begår brott och/eller misstänks ha kopplingar till VBE ligger hos stadsdelsnämndernas barn- och unga enheter inom individ- och familjeomsorgen. Arbetet styrs av socialtjänstlagen (2001:453), SoL och lagen (1990:52) med särskilda bestämmelser om vård av unga, LVU. Vad gäller barn och unga som återvänder från krigsdrabbade områden har socialnämnden tagit fram en särskild vägledning till socialtjänsten. Socialtjänsten har också särskilda uppgifter gällande unga lagöverträdare som framgår av lagen (1964:167) med särskilda bestämmelser om unga lagöverträdare, LUL. Alla insatser genomförs med hänsyn till

individuella behov och de förutsättningar som råder i det enskilda fallet.

Stöd till anhöriga

Ett liv kopplat till våldsbejakande extremism sker ofta i en social kontext som involverar människor i personens närhet. Anhöriga till personer som är inblandade i våldsbejakande extremism kan behöva stöd för egen del. Att det personliga sociala nätverket kan ge ett uthålligt stöd har visat sig ha en positiv påverkan på människors motivation att söka hjälp för att lämna en extremistmiljö. Anhöriga kan även spela en viktig roll för att personer med koppling till våldsbejakande extremism ska behålla sina stöd- och behandlingskontakter. Därför är det av vikt att socialtjänsten vid behov erbjuder stöd till anhöriga till personer med koppling till våldsbejakande extremism. Insatserna ska anpassas utifrån individuella förutsättningar och med hänsyn till att olika former av våldsbejakande extremism tar sig olika uttryck.

Socialtjänstens ansvar att erbjuda stöd för att underlätta för vissa grupper av anhöriga regleras i 5 kap 10 § SoL. Anhöriga till personer med koppling till VBE omfattas inte av bestämmelsen i lagen, men av Stockholms stads program för stöd till anhöriga 2021-2024 framgår att denna målgrupp inkluderas i programmet. Socialtjänstens ordinarie verksamheter har ett ansvar för att kunna stödja anhöriga inom ramen för socialtjänstens uppdrag att tillhandahålla service, råd och stöd. Socialnämndens behandlingsenhet utgör ett komplement till stadsdelsnämndernas anhörigstöd och kan erbjuda stödsamtal med anhöriga till den målgrupp som denna handlingsplan berör.

Förebyggande arbete

Ett effektivt förebyggande arbete bör innehålla en kombination av insatser på olika preventionsnivåer. Universella insatser riktas till en bred målgrupp utan hänsyn till riskfaktorer och fokuserar på att förhindra att något oönskat händer. Selektiva insatser riktas till grupper i riskzon för en ogynnsam utveckling och målet är att tidiga insatser ska eliminera risken för en negativ trend. Indikerade insatser riktas till specifika individer som har utvecklat eller är på god väg att utveckla en problematik.

Stadens förebyggande arbete ska fokusera på att motverka utanförskap och förhindra att enskilda individer attraheras av våldsbejakande miljöer. Ett sammanhållet stöd från socialnämnden till stadsdelsnämnderna innebär vinster i form av bland annat resursoptimering och ökad samverkan och kan på så sätt bidra till

en ökad likställighet i stadens förebyggande arbete. Inom ramen för arbetet mot våldsbejakande extremism är det viktigt att upptäcka extremistiska miljöer och personer som riskerar att radikaliseras i ett tidigt skede. Medarbetare behöver känna till den lokala lägesbilden, ha kunskap om olika grupperns symboler och andra kännetecken, liksom kunskap om vart medarbetare och invånare ska vända sig när det finns misstanke om att en person håller på att radikaliseras eller på annat sätt stödjer eller förespråkar våldsbejakande extremism. Socialnämnden ska aktivt arbeta för att sprida denna kunskap och utgöra ett stöd för stadsdelsnämnderna.

Förhindrande verksamhet

Socialtjänsten har enligt lagstiftningen det yttersta ansvaret för att enskilda får det stöd och den hjälp de behöver. Detta innebär dock ingen inskränkning i det ansvar som andra huvudmän har. Det finns inga lagar som stödjer kommunen att sätta in tvångsåtgärder mot vuxna individer som exempelvis återvänt från krig eller rör sig i miljöer med våldsbejakande extremism. När det gäller barn och unga har socialtjänsten däremot ett särskilt utpekat ansvar i socialtjänstlagen. Socialtjänsten ska sörja för att barn och unga som riskerar att utvecklas ogynnsamt får det skydd och stöd som de behöver och, om barnets eller den unges bästa motiverar det, besluta om vård och fostran utanför det egna hemmet med stöd av SoL eller LVU. Vid behov erbjuder socialnämnden stöd till lokal socialtjänst i hanteringen av ärenden med barn som har återvänt från krigsdrabbade områden.

Alla ärenden inom socialtjänsten ska utgå från den enskilda individens behov. Om individen samtycker till att information delas mellan myndigheter och andra aktörer kan stödet erbjudas inom ramen för t.ex. sociala insatsgrupper eller stadens avhopparverksamhet.

I stadens verksamheter möter medarbetare individer i riskzon för destruktiva livsmiljöer och utanförskap. Särskilt viktigt för att motverka kriminalitet och radikalisering är samverkan mellan skola, socialtjänst, Jobbtorg, polis och Kriminalvården/Frivården. Samverkan möjliggör en gemensam ansträngning för att förhindra denna typ av brottslighet, samt för att motivera den som befinner sig i en kriminell eller våldsbejakande miljö att ta emot adekvata insatser.

Föreningsbidrag och upplåtande av lokaler

Riktlinjerna för Stockholms stads arbete mot våldsbejakande extremism anger tydligt att stöd i form av ekonomiska bidrag från staden inte ska ges till någon aktör som inte står bakom den demokratiska rättsstatens principer, de mänskliga rättigheterna och jämställdhet mellan kvinnor och män. Föreningar som uppmuntrar till, eller stödjer, våldsbejakande extremism ska fräntas all typ av stöd i den mån de har sådant. Stadsövergripande riktlinjer för stadens arbete med föreningsbidrag och upplåtande av lokaler beslutades av kommunfullmäktige under 2021 och har sedan dess implementerats på socialnämndens enhet för juridik, upphandling och föreningsstöd.

Av socialnämndens riktlinjer för bidrag till ideella föreningar framgår vilka krav som ställs på föreningar för att de ska kunna beviljas bidrag genom socialnämndens organisations- och föreningsutskott. Sedan maj 2017 framgår av riktlinjerna att föreningen ska ta avstånd från våldsbejakande uttryck och åsikter. Vidare framgår att föreningen inte heller får samverka med, eller anlita, organisationer eller personer som uttrycker åsikter i strid mot detta. Om föreningen inte lever upp till eller bryter mot kraven i riktlinjerna beviljas inte bidrag och beslutade bidrag kan stoppas från att betalas ut.

Aktiviteter för socialnämnden

Aktivitet	Ansvarig chef	Tidplan	Uppföljning
Socialnämndens VBE-samordnare deltar i stadsledningskontorets VBE-nätverk.	Enhetschef KC barn och unga	20230101 20231231	T1, T2, VB
Socialnämndens VBE-samordnare deltar i Center mot våldsbejakande extremism (CVE:s) storstadsnätverk och socialtjänstnätverk.	Enhetschef KC barn och unga	20230101 20231231	T1, T2, VB
Staden är medlemmar i Nordic Safe Cities och socialnämndens VBE-samordnare deltar även i erfarenhetsutbyte med de nordiska ländernas huvudstäder i syfte att stärka	Enhetschef KC barn och unga	20230101 20231231	T1, T2, VB

arbetet mot våldsbejakande extremism			
Socialnämnden ska efterleva stadens riktlinjer och vägledning samt använda blankett för avidentifierad information i samtliga verksamheter inom förvaltningen	Respektive enhetschef på samtliga enheter	20230101 20231231	VB
Socialnämnden ska erbjuda stöd och samordning till stadsdelsnämnderna i frågor som rör VBE, både kopplat till arbetssätt och metoder samt vid behov i avidentifierade individärenden.	Enhetschef KC barn och unga	20230101 20231231	VB
Socialnämnden ska stödja stadsdelsnämnderna i arbetet med att integrera VBE-frågan i socialtjänstens ordinarie uppdrag.	Enhetschef KC barn och unga	20230101 20231231	VB
Socialnämnden ska vid behov erbjuda stadsdelsnämnderna stöd genom Förstärkningsteamets socialsekreterare i utredningsarbetet kring barn och unga, i frågor kopplade till VBE.	Biträdande enhetschef Stockholms stad socialjour	20230101 20231231	VB
Socialnämnden ska vid behov erbjuda plats för familjer med barn 0-12 år i behov av utredning eller föräldrastöd, inom målgruppen (en familj åt gången).	Enhetschef Resursteamet barn och ungdom	20230101 20231231	VB
VBE-samordnaren ska fortsatt undersöka likheter och skillnader i våldsmekanismer samt behov av stödinsatser, mellan VBE och andra målgrupper såsom offer för människohandel,	Enhetschef KC barn och unga	20230101 20231231	VB

<p>personer i kriminalitet och personer utsatta för hedersrelaterat våld och förtryck och våld i nära relationer, i syfte att hitta synergieffekter och gemensamma prioriteringar i det förebyggande arbetet.</p>			
<p>Socialnämnden ska fortsätta implementera <i>Stödmaterial för arbete med stöd till anhöriga där anhöriga till personer med koppling till våldsbejakande extremism omfattas.</i></p>	Enhetschef KC barn och unga	20230101 20231231	Uppföljning genom enkät i samband med nästa revidering av handlingsplanen
<p>VBE-samordnaren ska sprida kunskap inom stadens socialtjänst om <i>Kunskapsläge och material för diskussion avseende in- och utträde till vitmaktmiljön.</i></p>	Enhetschef KC barn och unga	20230101 20231231	Uppföljning genom enkät i samband med nästa revidering av handlingsplanen
<p>VBE-samordnaren ska sprida kunskap inom stadens socialtjänst om <i>Metodstöd för samtal inom socialtjänsten vid tecken på våldsbejakande extremism.</i></p>	Enhetschef KC barn och unga	20230101 20231231	Uppföljning av genom enkät i samband med nästa revidering av handlingsplanen
<p>VBE-samordnaren ska sprida kunskap inom stadens socialtjänst om <i>Vägledning till socialtjänsten kring barn och unga återvändare från krigsdrabbade områden.</i></p>	Enhetschef KC barn och unga	20230101 20231231	Uppföljning genom enkät i samband med nästa revidering av handlingsplanen
<p>VBE-samordnaren ska sprida kunskap inom stadens socialtjänst om <i>Kunskapsstöd: Förebyggande arbete mot våldsbejakande extremism.</i></p>	Enhetschef KC barn och unga	20230101 20231231	Uppföljning genom enkät i samband med nästa revidering av handlingsplanen
<p>VBE-samordnaren ska sammanställa nyhetsbrev om VBE och kriminalitet och sprida till stadens socialtjänst berörda facknämnder.</p>	Enhetschef KC barn och unga	4 ggr/år	VB

Socialnämnden ska i 2023 års uppföljning av föreningar med fokus på välfärdsbrott inkludera kontrollåtgärd för våldsbejakande extremism.	Enhetschef Enheten för juridik, upphandling och föreningsstöd	20230101 20231231	VB
--	--	----------------------	----

Kompetenshöjande insatser

Behovet av kunskapshöjande åtgärder i staden är fortsatt stort. En webbaserad grundutbildning avseende våldsbejakande extremism har tagits fram och finns i alla anställdas utbildningsportal. Respektive nämnd säkerställer att relevant personal genomgår grundutbildningen samt deltar i andra stadsövergripande utbildningar som anordnas. Under 2022 har en webbaserad fördjupningsutbildning om högerextremism tagits fram och respektive nämnd säkerställer att relevant personal genomför den.

Kompetenshöjande aktiviteter

Aktivitet	Ansvarig chef	Tidplan	Uppföljning
Socialnämnden ska säkerställa att alla medarbetare genomgått den webbaserade grundutbildningen om våldsbejakande extremism.	Respektive enhetschef på samtliga enheter inom socialnämnden	20230101 20231231	Antal medarbetare som genomgått utbildningen vid årets slut.
Socialnämnden ska tillse att berörd personal ska genomgå webbaserad fördjupningsutbildning om vitmaktmiljö.	Respektive enhetschef inom socialnämndens samtliga enheter	20230101 20231231	Antal medarbetare som genomgått utbildningen vid årets slut.
VBE-samordnaren ska undersöka behov och förutsättningar för att anordna en workshop kring rutiner och ansvar vid händelser med kopplingar till VBE, hos enheterna för ekonomiskt bistånd vid Norrmalm, Östermalm och Kungsholmens stadsdelsförvaltningar,	Enhetschef KC barn och unga	20230101 20231231	VB samt utvärdering via esmaker efter eventuell genomförd aktivitet

tillsammans med Jobbtorg City.			
VBE-samordnaren ska vid behov anordna workshop av framtaget metodstöd för samtal inom socialtjänsten vid tecken på våldsbejakande extremism.	Enhetschef KC barn och unga	20230101 20231231	VB

Uppföljning

Enligt stadens riktlinjer ska handlingsplanen behandlas av ansvarig nämnd och godkännas av kommunstyrelsen. Handlingsplanen ska följas upp inom ramen för ordinarie styrning under mål 3.6, Tryggheten ska öka genom förebyggande insatser. Den lokala lägesbilden revideras årligen. Lägesbilden tas fram tillsammans med andra berörda nämnder samt i samarbete med polisen.