



Trygghetsskapande åtgärder - investering

Samtliga nämnder kan ansöka om budgetjustering för investeringar som syftar till trygghetsskapande åtgärder. Åtgärderna ska avse fysiska investeringar på mark, anläggning eller fastighet och utgå ifrån en lokal behovsanalys av tryggheten.

Ansökan om budgetjustering i samband med:

Sökande nämnd:

Trafiknämnden

Kontaktperson:

Gustav Schröder

Telefon:

08-508 263 93

Epost:

gustav.schroder@stockholm.se

Eventuell medsökande nämnd:

Hässelby-Vällingby stadsdelsnämnd

Kontaktperson:

Patrik Carlzon

Telefon:

08-508 052 99

Epost:

patrik.carlzon@stockholm.se

Eventuell samverkan med nämnd/bolagsstyrelse

Om insatsen till del ska genomföras genom annan nämnd/bolagsstyrelse ska överenskommelse om detta ha skett med berörd part, ange i så fall detta nedan.

Avses medfinansiering ske av nämnd genom de särskilda trygghetsmedlen ska även samarbetande nämnd inkomma med en ansökan om medel. Lämpligen står en nämnd som huvudsökande med utförliga beskrivningar enligt dessa anvisningar som övrig/övriga nämnder kan hänvisa till och där ansökan från medsökande fokuseras på att beskriva de enskilda insatser som är aktuella.

Klicka här för att ange text.

Klicka här för att fylla i ytterligare text om fältet ovan inte räcker



Namn på insats

Bräckegatan förrådsutrymme mot Vällingby torg

Sökt belopp (mnkr) Avrundat till närmsta hundratusental

1,8

1. Beskrivning (mål och syfte)

Ansökan ska innehålla en tydlig och detaljerad beskrivning av den tänkta åtgärden med övergripande mål och syfte. Underrubrikerna i beskrivningen ska ge en tydlig koppling mellan den lokala behovsanalys som gjorts och det resultat som förväntas.

1.1 Behovsanalys/problembeskrivning

Redogör för den platsspecifika problembeskrivningen som underbygger varför en investering behövs och på vilket sätt en analys av lokala förutsättningar och behov har tagits fram. Finns exempelvis kopplingar till den lokala samverkansöverenskommelsen med polisen eller har behovet lyfts fram i andra lokala brottsförebyggande eller trygghetsskapande sammanhang?

Mål

Ökad upplevd trygghet invid Bräckefaret/Bräckegatan och gången upp mot Vällingby torg genom att:

- Byta ut genombrutna grindar med tillhörande insyn till insynskyddande täckta grindar med ordentlig låsning
- Förbättra belysning och gestaltning av området i anslutning
- För att förhindra att människor tar sig in och lämnar sopor, uträttar behov eller att bråte stuvats/slängs in under/över grindar samt att förrådets innehåll inte är synligt för dem som passerar från Bräckegatan upp till torget.

Problembild

Platsen vid Bräckefaret har vid flertalet tillfällen lyfts utifrån platssamverkan för Vällingby torg samt av medborgare och stadsdelsnämnden. Framst utifrån att det varit kraftig nedskräpning och att det från och till funnits bosättning av människor på platsen med bråte och sopor som lämnats. Flera förvaltningar och aktörer ansvarar för renhållningen vilket skapat oklar ansvarsfördelning. Ansvarsfördelningen för städning har utretts inom ramen för platssamverkan och fungerar nu bättre.

Trafikkontoret drifvar och underhåller den gångtunnel som leder från Bräckegatan upp mot Vällingby torg under brokonstruktionen som är Kirunaplan. Intill gångtunneln i brokonstruktionen har Trafikkontoret ett förråd. Förrådet angörs dels inifrån gångtunneln via en täckt dörr och dels utifrån Bräckegatan via gallergrindar försedda med hänglås. Inne i förrådet finns en toalett som hyrs ut till en torghandelsaktör samt en entré ner till ett av trafikförvaltningens skyddsrum för resenärer.

Möjligheten att som idag se in i förrådet tillsammans med otillräcklig låsanordning och grindar som inte sträcker sig från mark till tak gör att människor vid flertal tillfällen tagit sig in och bott i förrådet. Sopor och rester av boplatser har lämnats synligt genom grindarna som flera aktörer behöver kunna ta sig in/ut genom. Hänglåsordningen som klipps och ersätts av nya försvårar för flera aktörers tillgång till utrymmet och därmed städning efter nedskräpning.

Det skapar en smutsig och otrygg stadsbild intill tunneln som är en av entréerna upp till Vällingby torg.

Problembilden för platsen delas av flera som t.ex. polis och trygghetssamordnare vid både trafikkontoret och stadsdelsförvaltningen. Trafikkontoret har ett nära samarbete med trygghetsansvariga på stadsdelen. I det samarbetet ingår även polisen, fastighetsägare, verksamheter som Stockholm parkering m.fl.



er inbrott. Till vänster i bild skymtar

1.2 Berörd målgrupp och område

Ange den/de målgrupper och den/de områden som insatserna riktar sig till/mot. Både allmänna och särskilda målgrupper ska specificeras. Redogörelsen ska även skatta storleken på de målgrupper som berörs - exempelvis hur många unga som bor i ett område eller antalet personer som passerar en viss plats.

Boende, besökare och verksamhetsutövare då förrådet är synligt och sätter prägel på området som är en av entréerna upp till Vällingby torg.

Klicka här för att fylla i ytterligare text om fältet ovan inte räcker



erar grindar till förrådet

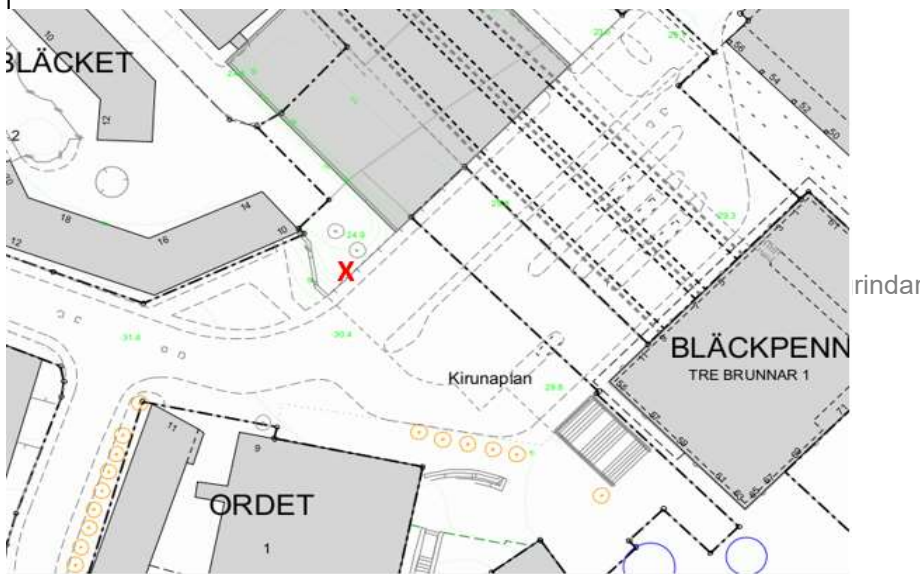
1.3 Beskrivning av insatsen

Redogör för platsen för insatsen samt hur insatsen ska realiseras.

Innan ansökan lämnas in ska samråd ske med andra berörda förvaltningar om insatsernas genomförbarhet, vilket ska beskrivas här. Insatsen ska förhålla sig logiskt till ovan beskrivna problembild och de resultat som förväntas.

Befintliga grindar föreslås bytas ut till en täckt anordning med ordentlig låsning som försvårar samt minskar lockelsen att begå inbrott och skräpa ned i förrådet. I samband med detta även förbättra belysning och gestaltning i anslutning till förrådet.

Klicka här för att fylla i ytterligare text om fältet ovan inte räcker





1.4 Förväntat resultat

Beskriv de positiva resultat och effekter som insatsen ska generera för målgruppen. Som exempel kan detta handla om ökad känsla av trygghet för kvinnor på ett torg vilket leder till fler kvinnor som rör sig på torget.

Ökad trygghet för boende och besökare till Vällingby torg som anländer från Bräcke­gatan eller parkeringsplatserna.

En ny grindkonstruktion ger möjlighet att bruka förrådet på ett bättre sätt. Kontoret och staden har brist på kommunaltekniska ytor och förrådet har potential att användas för något av stadens framtida behov av detta. Med en aktör som nyttjar ytan mer frekvent och på ett önskvärt sätt finns möjlighet att trafik till och från förrådet uppstår vilket i sin tur skapar en naturlig bevakning på platsen. Det minskar incitamenten att uppehålla sig och eventuellt bosätta sig i och i anslutning till förrådet med ökad trygghet och minskad nedskräpning som resultat.

Klicka här för att fylla i ytterligare text om fältet ovan inte räcker

1.5 Uppföljning och utvärdering

Beskriv hur och när uppföljningen och utvärderingen av insatsen ska göras samt hur de avses dokumenteras och spridas.

Uppföljning och utvärdering kommer att göras inom det stadigvarande samarbete som finns mellan de olika aktörerna i området genom platssamverkan och trygghetsinventeringar.

Klicka här för att fylla i ytterligare text om fältet ovan inte räcker



2. Organisation för insatsernas genomförande

Beskriv kortfattat den organisation som ansvarar för att genomföra insatsen samt ansvarar för att följa upp dess effekter. Om samverkan sker med lokala aktörer i arbetet ska detta beskrivas under denna punkt, exempelvis fastighetsägare, civilsamhälle, polis.

Projektledare är ansvarig anläggningsingenjör i samarbete med områdesansvarig belysningsingenjör och landskapsarkitekt. Projektledaren har i utredningsskedet samverkat med fastighetsägare, trafikförvaltningen och stadsdelsförvaltningen vid planering och utformning. Detta samarbete kommer att fortsätta inför kommande entreprenad tillsammans med rådgivande trygghetssamordnare och säkerhetsansvariga på trafikkontoret och stadsdelsförvaltningen.

- Anläggningsingenjör/konstbyggnadsingenjör, trafikkontoret
- Landskapsarkitekt, trafikkontoret
- Belysningsingenjör, trafikkontoret
- Stadsdelssamordnare, trafikkontoret
- Trygghetssamordnare och säkerhetsansvarig, trafikkontoret + stadsdelsförvaltning
- Parkingenjör, stadsdelsförvaltningen
- Fastighetsägare (Trafikförvaltningen, Svenska bostäder, Stockholm parkering)

Klicka här för att fylla i ytterligare text om fältet ovan inte räcker

3. Tidplan

Ansökan ska innehålla en tidplan med identifierade faser i insatsens genomförande från start till uppföljning och slutredovisning. Insatsen ska vara genomförd under innevarande år. Finns koppling till tidigare beviljade trygghetsmedel?

Projektering under Kv 1 och 2

Entreprenad Kv 3

Klicka här för att fylla i ytterligare text om fältet ovan inte räcker

4. Beskrivning av utgifter och eventuell medfinansiering

Ansökan ska redovisa insatsens totala investering uppdelat på relevanta kostnadsposter. Eventuell egen medfinansiering redovisas och extern medfinansiering redovisas i förekommande fall. Om insatsen till del ska genomföras av annan nämnd eller bolagsstyrelse ska denna del specificeras.

Total uppskattad kostnad för projektet 1,8 mnkr. Där ingår:

Entreprenad – maskiner, anläggningsarbetare/ montörer för rivning/ montering, TA-kostnader(avstängning): 0,8 mnkr

Material – grindar, väggar och fästmaterial: 0,8 mnkr

Byggledning: 0,1 mnkr

Projektering/ utredning: 0,1 mnkr

Klicka här för att fylla i ytterligare text om fältet ovan inte räcker

5. Påverkan på framtida driftkostnader

Av ansökan ska det framgå om och/eller hur insatsen kan förväntas påverka nämndens eller annan nämnd/styrelses framtida driftutgifter/kostnader, inklusive kapitalkostnader. Kompensation för kapitalkostnader beaktas i särskild ordning i samband med kommande verksamhetsplaner.

Upprustningen kommer att sänka driftkostnaderna i och med minskat behov av sanering efter inbrott/bosättning i och i anslutning till förrådet.

Klicka här för att fylla i ytterligare text om fältet ovan inte räcker

4. Bilagor

Klicka här för att ange text.

Klicka här för att fylla i ytterligare text om fältet ovan inte räcker

Trygghetsskapande åtgärder - investering

Samtliga nämnder kan ansöka om budgetjustering för investeringar som syftar till trygghetsskapande åtgärder. Åtgärderna ska avse fysiska investeringar på mark, anläggning eller fastighet och utgå ifrån en lokal behovsanalys av tryggheten.

Ansökan om budgetjustering i samband med:

Sökande nämnd:

Trafiknämnden

Kontaktperson:

Gustav Schröder

Telefon:

08-508 263 93

Epost:

gustav.schroder@stockholm.se

Eventuell medsökande nämnd:

Kontaktperson:

Klicka här för att ange text.

Telefon:

Klicka här för att ange text.

Epost:

Klicka här för att ange text.

Eventuell samverkan med nämnd/bolagsstyrelse

Om insatsen till del ska genomföras genom annan nämnd/bolagsstyrelse ska överenskommelse om detta ha skett med berörd part, ange i så fall detta nedan.

Avses medfinansiering ske av nämnd genom de särskilda trygghetsmedlen ska även samarbetande nämnd inkomma med en ansökan om medel. Lämpligen står en nämnd som huvudsökande med utförliga beskrivningar enligt dessa anvisningar som övrig/övriga nämnder kan hänvisa till och där ansökan från medsökande fokuseras på att beskriva de enskilda insatser som är aktuella.

Klicka här för att ange text.

Klicka här för att fylla i ytterligare text om fältet ovan inte räcker

Namn på insats
Farsta centrum trygghetsskapande åtgärder fortsättning
Sökt belopp (mnkr) Avrundat till närmsta hundratusental
2,8

1. Beskrivning (mål och syfte)
<i>Ansökan ska innehålla en tydlig och detaljerad beskrivning av den tänkta åtgärden med övergripande mål och syfte. Underrubrikerna i beskrivningen ska ge en tydlig koppling mellan den lokala behovsanalys som gjorts och det resultat som förväntas.</i>
1.1 Behovsanalys/problembeskrivning
<i>Redogör för den platsspecifika problembeskrivningen som underbygger varför en investering behövs och på vilket sätt en analys av lokala förutsättningar och behov har tagits fram. Finns exempelvis kopplingar till den lokala samverkansöverenskommelsen med polisen eller har behovet lyfts fram i andra lokala brottsförebyggande eller trygghetsskapande sammanhang?</i>
<p>Detta projekt blev inte klart under 2022 så medel söks för att slutföra projektet under 2023, se separat uppföljningsrapport.</p> <p>Den obehöriga trafiken skapar osäkerhet, risk för olyckor, framkomlighetsproblem och stor otrygghet. En av infarterna används av leveranser till torghandel men en stor del av de fordon som färdas på platsen har inget legitimt skäl och detta behöver åtgärdas för att få kontroll över motorfordonstrafiken på platsen.</p> <p>Behovet av åtgärder kring kontroll av motorfordonstrafik på torget men även kring andra trygghetsproblem förekommer även i de observationer gjorda av personal på plats (fältassistenter, poliser, trygghetsvårdar, TKs och stadsdelens trygghetssamordnare, ordningsvakter, centrumägare). Men även genom input från centrumägare och verksamheter intill platsen samt i den statistik som finns över ordningsvaktens ingripanden och anmälda brott.</p> <p>Torget är till största delen underbyggt och konstruktionen är inte dimensionerad för trafik. Olovlig trafik på torget gör att det finns problem med trasiga plattor och det påverkar hela centrumkonstruktionen negativt.</p> <p>De föreslagna åtgärderna är mycket viktiga även ur ett näringslivsperspektiv då tryggheten för näringsidkare och besökare är viktiga för ett levande centrum. Detta tas upp även i Näringslivspolicyn och stadens Trygghetsprogram.</p> <p>Det är inte endast olovlig fordonstrafik som är ett trygghets- och säkerhetsproblem i Farsta Centrum. Veckovisa fältrapporter från fältassistenter, trygghetsvårdar, nattvandrare samt rapporter från polisen samt dialog inom platssamverkan beskriver omfattande problem med missbruk, narkotikaförsäljning och häng av stora grupper av utåtagerande ungdomar. En del av den rapporteringen syns i kartbilden nedan, det är viktigt att förstå att detta endast är ett urval och att allt inte är inlagt i avvikelsekarta ännu. Även ungdomsgården Tubens personal har vittnat om häng och vandalisering i och i anslutning till entrén till Tuben.</p> <p>Stadsdelsförvaltningen har genomfört förbättringar i skalskyddet, målat om och rustat upp fasaden samt även ansökt och blivit beviljade kamerabevakning av trapphuset inne i Tuben för att få bukt med problemen.</p> <p>Även centrumägaren Stadsrum fastigheter AB nämner i omgångar problem med utåtagerande samt missbrukande ungdomar i och i anslutning till centrumet.</p> <p>Statistiken över anmälda brott visar att Farsta (efter Farsta strand) är den näst mest brottsbetyngda platsen i stadsdelsområdet. Bara inom basområdet Farsta centrum anmäldes 1155 brott under 2020. Dessutom i maj 2021 har en man varit på vansinnesfärd i Farsta centrum och kört ett stulen fordon in i Farsta centrum där flera myndigheter är samlade i samma byggnad. Han har backat in i en polisstation och efter det kört in vid tunnelbanestationen. Det har totalt 14 företag och myndigheter som han har kört in i med stora</p>

skadegörelser som resultat, se bifogad bild.

Området är också ett LOV-3 förordnade vilket i sig innebär en tydlig omfattande bild med trygghetsproblematik på platsen. Ordningsvakterna har haft 2212 ärenden på platsen, se inringad yta i bilden nedan under det senaste året. Nedan beskrivs en del av problematiken i området.

- Torget är exponerat för fordonstrafik från fem riktningar, busstorget, Munkforsplan, Storforsplan på två platser samt Farstaplan. Det finns för närvarande inga hinder som kan förhindra eller kontrollera daglig yrkestrafik och heller inte den privata fordonstrafiken. Framförallt finns det inga förebyggande, försvårande eller fördröjande hinder för eventuella fordonsattacker på torget.
- Belysning skymms av trädkronor.
- Höga buskage skymmer siktninjer och ger dålig översyn över torgytan.
- Mörk passage under spåret.
- Cykelställ i tunneln fylld med cykelvrak som blir kvar och bidrar till ett skräpigt intryck och känsla av att ingen bryr sig.
- Det saknas platser riktade till barn och barnfamiljer saknar anledning till att stanna på torget.



Ange den/de målgrupper och den/de områden som insatserna riktar sig till/mot. Både allmänna och särskilda målgrupper ska specificeras. Redogörelsen ska även skatta storleken på de målgrupper som berörs - exempelvis hur många unga som bor i ett område eller antalet personer som passerar en viss plats.

I Farsta bor 14 255 personer, av dessa är 2 299 barn (0-12 år) och 1181 ungdomar (13-20 år). Utöver de som bor i stadsdelen så är Farsta centrum det största besöksmålet och en av de större arbetsplatserna inom stadsdelsområdet. Antalet personer som berörs av åtgärderna är alltså många gånger fler än bara de som bor inom stadsdelen. Farsta centrum har butiker, torghandel och tunnelbana. Vid torget finns också en stor bussomstigningsplats som gör platsen till en central målpunkt för södra Stockholm.

År 2020 var det 10 800 påstigande per dygn varav 3700 med buss och 7200 var tunnelbaneresenärer. Det gör platsen till den 41:a av de 230 mest trafikerade noderna inom Stockholms län.

Här rör sig många i alla åldrar t.ex. för färd med kollektivtrafik och matvaruhandling. Den sydvästra delen av torget är en del av en viktig skolväg för de barn som går till Farsta grundskola samt till Farsta IP och Farsta ridskola. Med andra ord är det människor från alla målgrupper och samhällsskalan som omfattas av åtgärderna vid Farsta Centrum.

Klicka här för att fylla i ytterligare text om fältet ovan inte räcker

INFOGA EVENTUELL BILD I DENNA RUTA ENLIGT INSTRUKTIONEN I KOMMENTARSRUTAN

1.3 Beskrivning av insatsen

Redogör för platsen för insatsen samt hur insatsen ska realiseras.

Innan ansökan lämnas in ska samråd ske med andra berörda förvaltningar om insatsernas genomförbarhet, vilket ska beskrivas här. Insatsen ska förhålla sig logiskt till ovan beskrivna problembild och de resultat som förväntas.

Det finns sex ingångar till Farsta Torg där det är/ har varit möjligt för vem som helst att köra in med bil. En av dessa platser återstår att täppa till, ingången från Storforsplan. Där avser vi sätta fasta pollare, men också löstagbara pollare efter önskemål från räddningstjänsten.

Under 2022 har pollare satts upp på:

-norra och södra änden av Farstagången

-Kroppaplan

-norra och södra änden av Munkforsplan, där sattes även hög och sänkbara pollare i enlighet med blåljusverksamhetens behov

Utöver detta har skyddet av centrum kompletterats med omgestaltningar där man använt sig av förklädda pollare, murar kring nya planteringsytor, ny möblering, samt nya och omplacerade cykelparkeringar.

I denna ansökan för 2023 ingår också en stödmur vid Larsbodavägen då projekterad lösning inte skulle fungera utan denna mur pga. höjdskillnaderna på platsen som inte syntes av växtligheten som var där innan.

Klicka här för att fylla i ytterligare text om fältet ovan inte räcker

INFOGA EVENTUELL BILD I DENNA RUTA ENLIGT INSTRUKTIONEN I KOMMENTARSRUTAN

1.4 Förväntat resultat

Beskriv de positiva resultat och effekter som insatsen ska generera för målgruppen. Som exempel kan detta handla om ökad känsla av trygghet för kvinnor på ett torg vilket leder till fler kvinnor som rör sig på torget.

Efter åtgärderna bedöms torget och närområdet bli tryggare, säkrare och attraktivare för alla målgrupper. Alla ska kunna känna sig trygga när de vistas i Farsta Centrum. Det kommer finnas och upplevas en tydlig avgränsning mellan gång och fordonstrafik. Ingen ska känna sig exponerad för en fordonsattack. Alla åtgärder förväntas bidra till att barn, kvinnor, äldre, funktionsnedsatta och andra idag till stor del frånvarande målgrupper kommer välja att stanna till på torget och bidra till att vända den upplevda otryggheten och den negativa trenden.

Klicka här för att fylla i ytterligare text om fältet ovan inte räcker

1.5 Uppföljning och utvärdering

Beskriv hur och när uppföljningen och utvärderingen av insatsen ska göras samt hur de avses dokumenteras och spridas.

Den samverkan som finns i Farsta gör att uppföljningen och utvärderingen av dessa åtgärder kommer både följas och utvärderas inom olika samverkansforum men även genom att följa data och mätning av incidenter och ärenden som rapporteras till polisen, ordningsvakter och trafikkontorets app Tyck till. Uppföljningen av resultatet som uppnår genom dessa åtgärder kommer även göras genom en nära dialog med fastighetsägaren.

Klicka här för att fylla i ytterligare text om fältet ovan inte räcker

2. Organisation för insatsernas genomförande

Beskriv kortfattat den organisation som ansvarar för att genomföra insatsen samt ansvarar för att följa upp dess effekter. Om samverkan sker med lokala aktörer i arbetet ska detta beskrivas under denna punkt, exempelvis fastighetsägare, civilsamhälle, polis.

Projektledare projektering Magdalena Möne

Projektledare entreprenad Gustav Schröder

Byggledare Urban Boija

Projektdeltagare:

Trafikplanering Anton Anander

Tillstånd torg Felicia Palmgren och Sofia Hellström

Kommunikation Joakim Svensson och Solveig Edlund

SDF Jan Ekman

Centrumförvaltare Erik Granlöf och Anna Gustafsson

Belysning Mattias Wallblom

Drift Camilla Fritz

Underhåll Ayas Majid

Per Eklöf

Pollare

Trygghetssamordnare Marcela Dimander

Klicka här för att fylla i ytterligare text om fältet ovan inte räcker

3. Tidplan

Ansökan ska innehålla en tidplan med identifierade faser i insatsens genomförande från start till uppföljning och slutredovisning. Insatsen ska vara genomförd under innevarande år. Finns koppling till tidigare beviljade trygghetsmedel?

Utredning och projektering vintern 2021-2022

Byggstart sommaren 2022

Driftsättning hösten 2022

Färdigställande sista etappen våren 2023

Klicka här för att fylla i ytterligare text om fältet ovan inte räcker

4. Beskrivning av utgifter och eventuell medfinansiering

Ansökan ska redovisa insatsens totala investering uppdelat på relevanta kostnadsposter. Eventuell egen medfinansiering redovisas och extern medfinansiering redovisas i förekommande fall. Om insatsen till del ska genomföras av annan nämnd eller bolagsstyrelse ska denna del specificeras.

Total uppskattad kostnad för projektet 2,8 mnkr. Där ingår:

Entreprenad – maskiner och anläggningsarbetare för schaktarbete, gjutning av fundament till pollare och montering av dessa, demontering och återställning av markbeläggning, TA-kostnader: 1,8 mnkr

Material – pollare, armering och cement: 0,6 mnkr

Byggledning: 0,4 mnkr

Klicka här för att fylla i ytterligare text om fältet ovan inte räcker

5. Påverkan på framtida driftkostnader

Av ansökan ska det framgå om och/eller hur insatsen kan förväntas påverka nämndens eller annan nämnd/styrelses framtida driftutgifter/kostnader, inklusive kapitalkostnader. Kompensation för kapitalkostnader beaktas i särskild ordning i samband med kommande verksamhetsplaner.

Åtgärderna förväntas minska behov av gatuunderhåll men med ett tillkommande behov av att drifva de flyttbara pollarna.

Klicka här för att fylla i ytterligare text om fältet ovan inte räcker

4. Bilagor

Klicka här för att ange text.

Klicka här för att fylla i ytterligare text om fältet ovan inte räcker

Trygghetsskapande åtgärder - investering

Samtliga nämnder kan ansöka om budgetjustering för investeringar som syftar till trygghetsskapande åtgärder. Åtgärderna ska avse fysiska investeringar på mark, anläggning eller fastighet och utgå ifrån en lokal behovsanalys av tryggheten.

Ansökan om budgetjustering i samband med:

Sökande nämnd:

Trafiknämnden

Kontaktperson:

Gustav Schröder

Telefon:

08-508 263 93

Epost:

gustav.schroder@stockholm.se

Eventuell medsökande nämnd:

Kontaktperson:

Klicka här för att ange text.

Telefon:

Klicka här för att ange text.

Epost:

Klicka här för att ange text.

Eventuell samverkan med nämnd/bolagsstyrelse

Om insatsen till del ska genomföras genom annan nämnd/bolagsstyrelse ska överenskommelse om detta ha skett med berörd part, ange i så fall detta nedan.

Avses medfinansiering ske av nämnd genom de särskilda trygghetsmedlen ska även samarbetande nämnd inkomma med en ansökan om medel. Lämpligen står en nämnd som huvudsökande med utförliga beskrivningar enligt dessa anvisningar som övrig/övriga nämnder kan hänvisa till och där ansökan från medsökande fokuseras på att beskriva de enskilda insatser som är aktuella.

Klicka här för att ange text.

Klicka här för att fylla i ytterligare text om fältet ovan inte räcker

Namn på insats
Gotlandsparken trygghetsåtgärder
Sökt belopp (mnkr) Avrundat till närmsta hundratusental
15,5

1. Beskrivning (mål och syfte)
<i>Ansökan ska innehålla en tydlig och detaljerad beskrivning av den tänkta åtgärden med övergripande mål och syfte. Underrubrikerna i beskrivningen ska ge en tydlig koppling mellan den lokala behovsanalys som gjorts och det resultat som förväntas.</i>
1.1 Behovsanalys/problembeskrivning
<i>Redogör för den platsspecifika problembeskrivningen som underbygger varför en investering behövs och på vilket sätt en analys av lokala förutsättningar och behov har tagits fram. Finns exempelvis kopplingar till den lokala samverkansöverenskommelsen med polisen eller har behovet lyfts fram i andra lokala brottsförebyggande eller trygghetsskapande sammanhang?</i>
Gotlandsparken ligger på Södermalm, öster om Götgatan. Den är en liten pärla med höga kulturhistoriska, arkitektoniska och upplevelsemässiga värden men upplevs av många som otrygg och det förekommer droghandel och för omgivningen störande beteenden kopplat till missbruk. Målet är att få tillbaka dess funktion som väl använd och uppskattad kvarterspark för boende och besökare i alla åldrar och inte minst för personer med funktionsvariationer. Förutom trygghetsproblematik är parken sliten och det har gjorts tillägg och förändringar så att den ursprungliga helhetstanken med tiden har förvanskats. Projektet syftar även till att öka den biologiska mångfalden och gynna pollinerande insekter samt öka det lokala omhändertagandet av dagvatten genom återplanteringar, nya planteringar samt nya växtbäddar som tar emot dagvatten.

Otrygghet. Genom en medborgardialog och andra synpunkter från allmänheten samt rapporter från polisen har Gotlandsparken utpekats som en otrygg och otrivsam plats. I dialogen har det framkommit att endast ett fåtal vill vistas i parken. Det förekommer droghandel och störande beteenden kopplat till missbruk vilket upplevs vara obehagligt och skrämmande av förbipasserande och boenden kring parken. De flesta parkbänkarna är borttagna för att undvika högljudda häng.

Sliten park. Förutom trygghetsproblematik är parken sliten och det har med tiden gjorts tillägg och förändringar så att den ursprungliga helhetstanken har förvanskats. Det finns ytor och platser som lämnats utan funktion som en konsekvens av detta. Dess disponering med slutna parkrum omgivna av häckar och murar samt bristfällig belysning gynnar ljusskygg verksamhet.

Framkomlighet. Parken ansluter med trappor ner till Götgatan och det finns ett gångstråk mellan T-banestationen Skanstull på Götgatan och östra Södermalm genom parken.

Korsningen med Östgötagatan är väl tilltagen för biltrafik med två filer från Gotlandsgatan till Östgötagatan. Den ena filen fungerar som en utfart från ett garage. Utfarten skär av ett av parkens hörn och försvårar möjligheten att tillgängliggöra parken. Detta i kombination med breda körfält, bristfällig belysning samt små parkrum med häckar gör att den upplevs mörk, stängd och inte inbjudande att passera igenom eller vistas i. I nuläget kan man endast passera parken längs den södra sidan.

Medborgardialog. I dialogen som genomfördes sommaren 2020 framkom bland annat:

- Många önskar en mer öppen park med öppna ytor där det är lätt att få överblick.
- Häckarna gör det även otryggt vid övergångsställena.
- Större samlande gräsyta önskas.
- Slingor så att man kan gå runt i parken.
- Återskapa de befintliga kvaliteterna i parken.
- Flera nämner att bilar kör fort på gatan och bidrar till otryggheten. Övergångsstället i söder upplevs otryggt då sikten är dålig.
- Flertalet tar upp önskemål om bättre belysning för att öka tryggheten, så att man kan se vilka som vistas i parken samt göra det trevligt även kvällstid.
- Mer blomsterprakt och dofter önskas av många.
- Fler sittplatser och olika typer av sittplatser önskas. Bänkar med bord, solstolar, café med uteservering mm. Gräsytor för picknick och solning.
- Många är av uppfattningen att lekskulpturerna inte används och att mer lek skulle göra platsen tryggare. Klätterutrustning och gungor nämns ofta.



1.2 Berörd målgrupp och område

Ange den/de målgrupper och den/de områden som insatserna riktar sig till/mot. Både allmänna och särskilda målgrupper ska specificeras. Redogörelsen ska även skatta storleken på de målgrupper som berörs - exempelvis hur många unga som bor i ett område eller antalet personer som passerar en viss plats.

Tillgänglighetsanpassad park

Parken anlades första gången 1950-talet och byggdes om 1969 som "Park för blinda". Den var en av de första tillgänglighetsanpassade parkerna. På Gotlandsgatan som omgärdar parken ligger de Synskadades Riksförbund med två fastigheter och lägenheter anpassade för personer med synnedsättning. I parken finns en hundrastgård som är en viktig målpunkt för de synskadades ledarhundar men den används även av andra hundar. Parken har kulturhistoriska värden, bland annat genom en taktill skulptur och många ursprungliga delar finns fortfarande kvar. Vid parkens norra sida ligger Europaskolan, nyligen utökad till årskurs F-9. Eleverna rör sig genom eller intill parken på väg från och till skolan. Vidare finns ett garage med in- och utfart intill parken på Gotlandsgatan samt ett SHIS-boende (boende för hemlösa och nyanlända) i hörnet med Östgötagatan, en restaurang, ett kontor och en yogastudio på Gotlandsgatan intill parken. Andra målgrupper är alla som rör sig till och från exempelvis tunnelbanan på Götgatan.

Klicka här för att fylla i ytterligare text om fältet ovan inte räcker

INFOGA EVENTUELL BILD I DENNA RUTA ENLIGT INSTRUKTIONEN I KOMMENTARSRUTAN

1.3 Beskrivning av insatsen

Redogör för platsen för insatsen samt hur insatsen ska realiseras.

Innan ansökan lämnas in ska samråd ske med andra berörda förvaltningar om insatsernas genomförbarhet, vilket ska beskrivas här. Insatsen ska förhålla sig logiskt till ovan beskrivna problembild och de resultat som förväntas.

Parken öppnas upp, genomsikten förbättras och genom att fler människor befolkar parken ökar tryggheten. Den befintliga strukturen från 1970-talet bevaras men häckarna sänks eller i vissa fall tas bort helt.

Stärka kopplingarna, trafiksäkerhet. Kontakten mellan parkens inre rum och gångstråken förbättras genom att en ny gångbana skapas längs parkens norra sida vilket ökar genomflödet av människor och aktiverar parken. För att öka parkens tillgänglighet ersätts övergångställena på Gotlandsgatan av upphöjda genomgående gångbanor som leder in i parken vid dess båda kortsidor. Den breda körbanan vid utfarten till Östgötagatan minskas i bredd och refugen tas bort vilket ökar ytorna för gående. Detta ökar trafiksäkerheten, inte minst för barn på väg till och från skolan. Biltrafiken ska ledas om runt parken. Utanför skolan planeras ett farthinder i ett projekt för tryggare skolvägar vilket ytterligare ökar tryggheten.

Entréplats öppnar upp. En entréplats med soffor och nya perennplanteringar skapas och syftar till att öppna upp parken mot omgivningen och locka in fler personer. Den får utsikt över Östgöta- och Gotlandsgatan. Entréplatsen skapas genom att hundrastgården förskjuts uppåt (västerut). Hundrastgården behåller sin storlek.

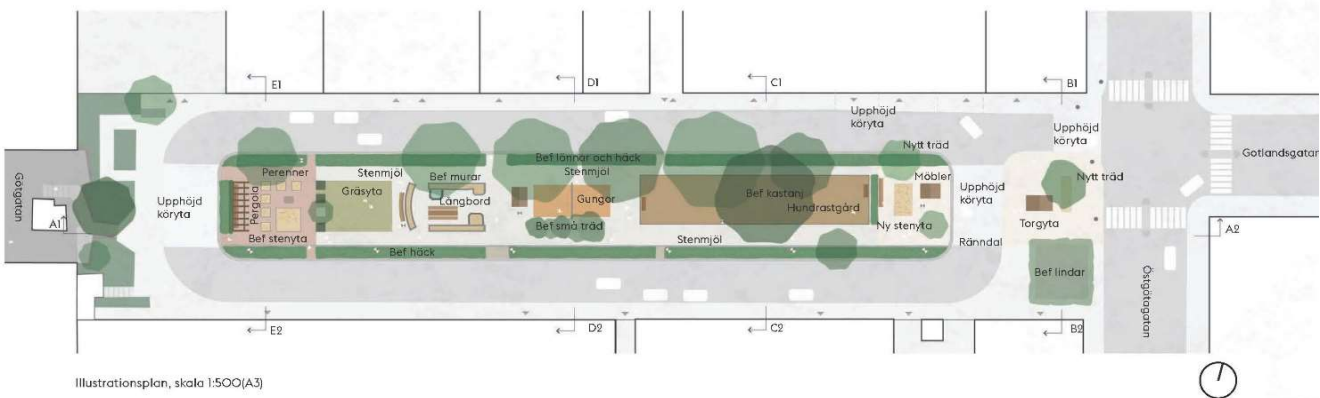
Förbättrade vistelsevärden. Vistelsevärden förbättras genom ny gunglek, nya perennplanteringar, bättre belysning, fler sittplatser samt ökad aktivitet och genomflöde av människor. Bättre disposition och nyttjande av ytorna. Den visuella kontakten till och genom parken förbättras genom att häckar sänks eller tas bort.

Klimatnytta och biologisk mångfald. Nya planteringsytor med växtbäddar kommer kunna ta hand om dagvatten samt öka den biologiska mångfalden och gynna pollinerande insekter.

Projektets genomförande

Projektet har tidigare tilldelats medel från "Små platser och torg" vilket har möjliggjort att ett program samt en kalkyl färdigställts. Under hösten 2022 har en projektering Förfrågningsunderlag tagits fram.

Klicka här för att fylla i ytterligare text om fältet ovan inte räcker



1.4 Förväntat resultat

Beskriv de positiva resultat och effekter som insatsen ska generera för målgruppen. Som exempel kan detta handla om ökad känsla av trygghet för kvinnor på ett torg vilket leder till fler kvinnor som rör sig på torget.

Genom att fler människor känner sig trygga i och kring parken vill fler vistas här, leka, sitta eller passera igenom. Inte minst skolbarn och människor med synnedsättning som rastar sina hundar.

Klicka här för att fylla i ytterligare text om fältet ovan inte räcker

1.5 Uppföljning och utvärdering

Beskriv hur och när uppföljningen och utvärderingen av insatsen ska göras samt hur de avses dokumenteras och spridas.

Avstämning med lokalpolisen Södermalm angående inrapporterade incidenter under ett år efter projektets genomförande

Klicka här för att fylla i ytterligare text om fältet ovan inte räcker

2. Organisation för insatsernas genomförande

Beskriv kortfattat den organisation som ansvarar för att genomföra insatsen samt ansvarar för att följa upp dess effekter. Om samverkan sker med lokala aktörer i arbetet ska detta beskrivas under denna punkt, exempelvis fastighetsägare, civilsamhälle, polis.

Projektledare programarbete och projektering:
Park och stadsmiljö trafikkontoret Camilla Gyllang
Projekttagare trafikkontoret:
Park och stadsmiljö
Infrastruktur. Trafikplanering
Belysning
Signalreglering

Projektledning i kommande entreprenadskedet:
Infrastruktur

Konsulter:
Konsult kalkyl på programmet
Konsult landskapsarkitektkontor
Konsult trafikplanering
Konsult ledningssamordning
Konsult belysning
Dialog/samtal:
Kommunikation dialogarbete Lisa Bonnichsen SDF Södermalm
SDF Södermalm, stadsmiljöavdelningen
Trygghetssamordnare SDF Södermalm
Boende på De Synskadades Riksförbund
Kommunpolis Södermalm

Klicka här för att fylla i ytterligare text om fältet ovan inte räcker

3. Tidplan

Ansökan ska innehålla en tidplan med identifierade faser i insatsens genomförande från start till uppföljning och slutredovisning. Insatsen ska vara genomförd under innevarande år. Finns koppling till tidigare beviljade trygghetsmedel?

Färdigställande projektering vinter-2023
Byggnation Gotlandsparken sommar/höst 2023

Klicka här för att fylla i ytterligare text om fältet ovan inte räcker

4. Beskrivning av utgifter och eventuell medfinansiering

Ansökan ska redovisa insatsens totala investering uppdelat på relevanta kostnadsposter. Eventuell egen medfinansiering redovisas och extern medfinansiering redovisas i förekommande fall. Om insatsen till del ska genomföras av annan nämnd eller bolagsstyrelse ska denna del specificeras.

Entreprenadkostnader, risk, byggledning, byggherrekostnad mm: 15,5 mkr

Klicka här för att fylla i ytterligare text om fältet ovan inte räcker

5. Påverkan på framtida driftkostnader

Av ansökan ska det framgå om och/eller hur insatsen kan förväntas påverka nämndens eller annan nämnd/styrelses framtida driftutgifter/kostnader, inklusive kapitalkostnader. Kompensation för kapitalkostnader beaktas i särskild ordning i samband med kommande verksamhetsplaner.

Driftkostnaderna beräknas vara oförändrade.

Klicka här för att fylla i ytterligare text om fältet ovan inte räcker

4. Bilagor

Klicka här för att ange text.

Klicka här för att fylla i ytterligare text om fältet ovan inte räcker

Trygghetsskapande åtgärder - investering

Samtliga nämnder kan ansöka om budgetjustering för investeringar som syftar till trygghetsskapande åtgärder. Åtgärderna ska avse fysiska investeringar på mark, anläggning eller fastighet och utgå ifrån en lokal behovsanalys av tryggheten.

Ansökan om budgetjustering i samband med:

Sökande nämnd:

Trafiknämnden

Kontaktperson:

Gustav Schröder

Telefon:

08-508 263 93

Epost:

gustav.schroder@stockholm.se

Eventuell medsökande nämnd:

Kontaktperson:

Klicka här för att ange text.

Telefon:

Klicka här för att ange text.

Epost:

Klicka här för att ange text.

Eventuell samverkan med nämnd/bolagsstyrelse

Om insatsen till del ska genomföras genom annan nämnd/bolagsstyrelse ska överenskommelse om detta ha skett med berörd part, ange i så fall detta nedan.

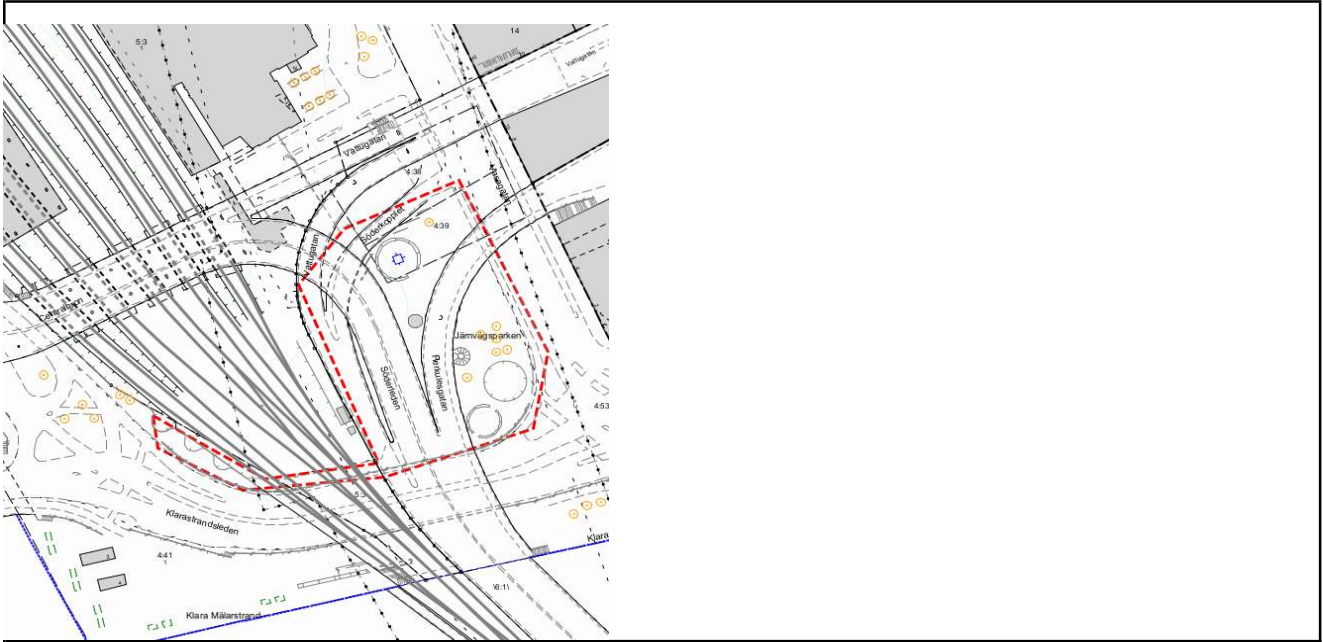
Avses medfinansiering ske av nämnd genom de särskilda trygghetsmedlen ska även samarbetande nämnd inkomma med en ansökan om medel. Lämpligen står en nämnd som huvudsökande med utförliga beskrivningar enligt dessa anvisningar som övrig/övriga nämnder kan hänvisa till och där ansökan från medsökande fokuseras på att beskriva de enskilda insatser som är aktuella.

Klicka här för att ange text.

Klicka här för att fylla i ytterligare text om fältet ovan inte räcker

Namn på insats
Klicka här för att ange text.
Sökt belopp (mnkr) Avrundat till närmsta hundratusental
4,7

1. Beskrivning (mål och syfte)
<i>Ansökan ska innehålla en tydlig och detaljerad beskrivning av den tänkta åtgärden med övergripande mål och syfte. Underrubrikerna i beskrivningen ska ge en tydlig koppling mellan den lokala behovsanalys som gjorts och det resultat som förväntas.</i>
1.1 Behovsanalys/problembeskrivning
<i>Redogör för den platsspecifika problembeskrivningen som underbygger varför en investering behövs och på vilket sätt en analys av lokala förutsättningar och behov har tagits fram. Finns exempelvis kopplingar till den lokala samverkansöverenskommelsen med polisen eller har behovet lyfts fram i andra lokala brottsförebyggande eller trygghetsskapande sammanhang?</i>
<p>Trafikkontoret har i samverkan med Glad stad och Norrmalms stadsdelsförvaltning under 2020 inlett ett arbete med att utveckla och förbättra det offentliga rummet för att Järnvägsparken ska bli tryggare och trivsammare. Järnvägsparken är en historisk park som har sitt ursprung i centralstationens tillkomst på 1870-talet. Då var parken en grön oas med promenadvägar och parkbänkar under stora träd. Parken har med motorledernas framfört förvanskats till oigenkännlighet och idag är det inte mycket kvar av den ursprungliga parken. De omkringliggande motorlederna och spårområdet har skurit av parkens kopplingar mot omgivningen, täckt nästan 50% av parken med brokonstruktioner vilket försämrar sikt och mörklägger parken samt skapat höga bullernivåer vilket försvårar vistelse på platsen. Idag fungerar Järnvägsparken främst som passage och inte för vistelse. Överblickbarheten är därför viktig. Detta är även en del av de åtgärder som görs för att minska brottsligheten på och kring platsen. Den upplevda tryggheten påverkas av städens fysiska form och detta i sin tur har betydelse för brottsligheten i samhället. En god placering och utformning av bland annat byggnader, parker, centrumfunktioner och gång- och cykelvägar är en förutsättning för att en informell övervakning överhuvudtaget ska kunna ske. Detta bidrar i sin tur till ett konstant rörelseflöde av människor, vilket kan minska brottsligheten men även öka känslan av trygghet. Det är inte en enkel uppgift öka tryggheten som i sin tur bidrar till att minska brottsligheten men när det pekas tydligt på saker och ting som går att åtgärda så gör uppgiften lite tydligare.</p> <p>Platsen har god utvecklingspotential då den ligger mycket centralt och redan idag har ett flöde av människor i precis anslutning till platsen.</p> <p>Parkens upplevs dock väldigt otrygg och människor väljer inte att stanna här. I dialogen med invånare framkommer att här är man sett människor överfallas, knivhotas och nedan aspekter bidrar till att platsen upplevs som otrygg och osäker och människor väljer inte att stanna här:</p> <ul style="list-style-type: none">• Dålig sikt, framkomlighet och få kopplingar till omgivning <p>Parken är omringad av motorleder och murar vilket gör att parken har få entréer och stråk som korsar den samt få siktlinjer mot omgivning. Parken är dessutom belamrad med många objekt och murar vilka försvårar rörelser över parken och samtidigt skapar de skumma miljöer att gömma sig bakom vilket gör att människor är rädda och känner sig utsatta för att vistas på plats. Medborgare upplever att här är det lätt att bli överfallen även under dagtid då det har hänt tidigare och det är svårt att få överblick över platsen.</p> <ul style="list-style-type: none">• Mörka miljöer under broar <p>Belysningen på platsen är dålig och behöver även balanseras, ytorna under broarna är mörka och invånare upplever platser som hotfull och skrämmande.</p> <ul style="list-style-type: none">• Bortglömd plats utan mänsklig närvaro <p><u>Idag upplevs platsen som bortglömd, ei omhändertagen och att ingen brvr sig om den. De är för få människor</u></p> <p>Klicka här för att fylla i ytterligare text om fältet ovan inte räcker</p>



1.2 Berörd målgrupp och område

Ange den/de målgrupper och den/de områden som insatserna riktar sig till/mot. Både allmänna och särskilda målgrupper ska specificeras. Redogörelsen ska även skatta storleken på de målgrupper som berörs - exempelvis hur många unga som bor i ett område eller antalet personer som passerar en viss plats.

Parken är med dess centrala läge en angelägenhet för alla som reser till och rör sig kring Stockholms centralstation. I närområdet finns flera målpunkter både för turister, arbetsplatser och pendlare som rör sig mellan norra och södra Stockholm. Det är således både en vardagsplats många stressar förbi varje dag samt en plats för helgens upprymda tillfälliga besökare. I centralstationens närhet finns få offentliga rum, Järnvägsparken är en av dessa få.

Klicka här för att fylla i ytterligare text om fältet ovan inte räcker

INFOGA EVENTUELL BILD I DENNA RUTA ENLIGT INSTRUKTIONEN I KOMMENTARSRUTAN

1.3 Beskrivning av insatsen

Redogör för platsen för insatsen samt hur insatsen ska realiseras.

Innan ansökan lämnas in ska samråd ske med andra berörda förvaltningar om insatsernas genomförbarhet, vilket ska beskrivas här. Insatsen ska förhålla sig logiskt till ovan beskrivna problembild och de resultat som förväntas.

Visionen för Järnvägsparken är:

- En grönare park som är trygg och fin att passera som fotgängare med tydligare kopplingar till Klara Mälarstrand och vattnet.
- Tydligare och tryggare koppling till passage under järnvägsbron.
- För att minska otryggheten på platsen planerar vi att göra följande:

Ny gestaltning av platsen

Den nya gestaltningen tar ett helhetsgrepp för platsen som rustas för att bli mer funktionell, trygg och attraktiv som plats att passera. Nya vistelsevärden adderas i form av identitetsskapande inslag, grönska, ny möblering och belysningen förbättras.

- Förbättra stråk, kopplingar till omgivning samt rörelser över platsen
- För att skapa bättre framkomlighet och för att tydliggöra stråk och entréer behöver vissa murar rivas.

- Förbättra belysning

Förbättrad belysning i parken. En ljusvägg planeras på betongväggen västerut som ska täcka hela väggen, perforerad plåt

- Nya sittplatser längs stråk

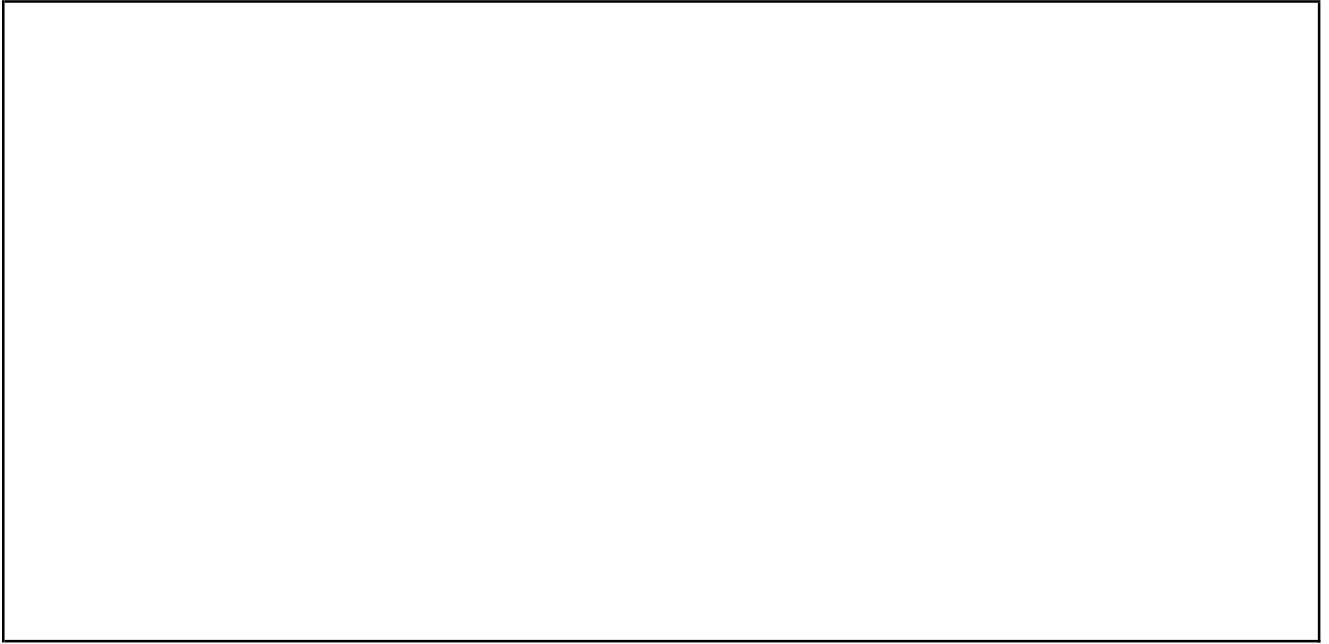
Rostiga och kantstötta räcken byts ut.

- Vegetation

Parken är idag väldigt hårdgjord utan större inslag av vegetation. Den nya gestaltningen ska ändra på detta med fler träd på platsen som inte minskar siktlinjer men som skapar en grön oas, tillför årstidsväxlingar, minskar buller. Nya planeringsvtor för blomster anläggs.

Projektet startades 2022 och en hel del är byggt men pga. fördyringar enligt nedan söks pengar till år 2023 för att kunna gå i mål med projektet.

- Betongkonstruktioner hittade i marken som behöver bilas bort.
- Betongplattor fastsatta i betong, merkostnad för att ta bort dem.
- En ljusskärm vid bron mot stadshuset sätts upp (1,2 mnkr)
- Fördyringar till följd av återställning efter etablering av projekt Vasagatan och projekt Citybanan.
- Index i kontrakt har ökat med 14 % under 6 månader.



1.4 Förväntat resultat

Beskriv de positiva resultat och effekter som insatsen ska generera för målgruppen. Som exempel kan detta handla om ökad känsla av trygghet för kvinnor på ett torg vilket leder till fler kvinnor som rör sig på torget.

Ökad trygghet och attraktivare plats att passera i staden.

- En tryggare park som är välkomnande och underlättar för medborgare och besökare att passera genom och hitta vidare ifrån.
- Grön oas med tydligare kopplingar mot vatten.
- Det ska vara lätt att hitta och medborgarna ska känna sig trygga.

Klicka här för att fylla i ytterligare text om fältet ovan inte räcker

1.5 Uppföljning och utvärdering

Beskriv hur och när uppföljningen och utvärderingen av insatsen ska göras samt hur de avses dokumenteras och spridas.

Vi lägger en stor vikt på människors upplevda trygghet.

Projektet kommer att utvärderas med vistelseobservationer och intervjuer. Staden har utvecklat en metod för vistelseobservationer som kommer att användas innan och under projektets gång.

Klicka här för att fylla i ytterligare text om fältet ovan inte räcker

2. Organisation för insatsernas genomförande

Beskriv kortfattat den organisation som ansvarar för att genomföra insatsen samt ansvarar för att följa upp dess effekter. Om samverkan sker med lokala aktörer i arbetet ska detta beskrivas under denna punkt, exempelvis fastighetsägare, civilsamhälle, polis.

Ansvarig organisation Trafikkontoret

Park och stadsmiljö : Ulrika Petzelius, projektledare

Stadsmiljö: Marcela Dimander projektledare trygghet

Infrastruktur: Elisabeth Ström

Tillstånd: Cecilia Wallenius, Lottie Carlquist

Kommunikation Cecilia Lindqvist

Infrastruktur Belysning: Peter Jensen, Fredrik Söder

Klicka här för att fylla i ytterligare text om fältet ovan inte räcker

3. Tidplan

Ansökan ska innehålla en tidplan med identifierade faser i insatsens genomförande från start till uppföljning och slutredovisning. Insatsen ska vara genomförd under innevarande år. Finns koppling till tidigare beviljade trygghetsmedel?

Byggs under 2023

Klicka här för att fylla i ytterligare text om fältet ovan inte räcker

4. Beskrivning av utgifter och eventuell medfinansiering

Ansökan ska redovisa insatsens totala investering uppdelat på relevanta kostnadsposter. Eventuell egen medfinansiering redovisas och extern medfinansiering redovisas i förekommande fall. Om insatsen till del ska genomföras av annan nämnd eller bolagsstyrelse ska denna del specificeras.

Total uppskattad kostnad för projektet 4,7 mnkr. Där ingår:

Entreprenad – maskiner och anläggningsarbetare för markarbete så som demontering och återställning av markbeläggning, åtgärda räckan, montera ljusvägg, TA-kostnader: 3 mnkr

Material – ljusvägg, markbeläggning: 1,3 mnkr

Byggledning: 0,4 mnkr

Klicka här för att fylla i ytterligare text om fältet ovan inte räcker

5. Påverkan på framtida driftkostnader

Av ansökan ska det framgå om och/eller hur insatsen kan förväntas påverka nämndens eller annan nämnd/styrelses framtida driftutgifter/kostnader, inklusive kapitalkostnader. Kompensation för kapitalkostnader beaktas i särskild ordning i samband med kommande verksamhetsplaner.

Bedöms oförändrat

Klicka här för att fylla i ytterligare text om fältet ovan inte räcker

4. Bilagor

Klicka här för att ange text.

Klicka här för att fylla i ytterligare text om fältet ovan inte räcker

Trygghetsskapande åtgärder - investering

Samtliga nämnder kan ansöka om budgetjustering för investeringar som syftar till trygghetsskapande åtgärder. Åtgärderna ska avse fysiska investeringar på mark, anläggning eller fastighet och utgå ifrån en lokal behovsanalys av tryggheten.

Ansökan om budgetjustering i samband med:

Sökande nämnd:

Trafiknämnden

Kontaktperson:

Gustav Schröder

Telefon:

08-508 263 93

Epost:

gustav.schroder@stockholm.se

Eventuell medsökande nämnd:

Kontaktperson:

Klicka här för att ange text.

Telefon:

Klicka här för att ange text.

Epost:

Klicka här för att ange text.

Eventuell samverkan med nämnd/bolagsstyrelse

Om insatsen till del ska genomföras genom annan nämnd/bolagsstyrelse ska överenskommelse om detta ha skett med berörd part, ange i så fall detta nedan.

Avses medfinansiering ske av nämnd genom de särskilda trygghetsmedlen ska även samarbetande nämnd inkomma med en ansökan om medel. Lämpligen står en nämnd som huvudsökande med utförliga beskrivningar enligt dessa anvisningar som övrig/övriga nämnder kan hänvisa till och där ansökan från medsökande fokuseras på att beskriva de enskilda insatser som är aktuella.

Klicka här för att ange text.

Klicka här för att fylla i ytterligare text om fältet ovan inte räcker

Namn på insats
Danmarksgatan gångbro
Sökt belopp (mnkr) Avrundat till närmsta hundratusental
3,6

1. Beskrivning (mål och syfte)
<i>Ansökan ska innehålla en tydlig och detaljerad beskrivning av den tänkta åtgärden med övergripande mål och syfte. Underrubrikerna i beskrivningen ska ge en tydlig koppling mellan den lokala behovsanalys som gjorts och det resultat som förväntas.</i>
1.1 Behovsanalys/problembeskrivning
<i>Redogör för den platsspecifika problembeskrivningen som underbygger varför en investering behövs och på vilket sätt en analys av lokala förutsättningar och behov har tagits fram. Finns exempelvis kopplingar till den lokala samverkansöverenskommelsen med polisen eller har behovet lyfts fram i andra lokala brottsförebyggande eller trygghetskapande sammanhang?</i>
<p>Gångbron mellan Kista busstorg och Kista Galleria som förvaltas av trafikkontoret är en av Järvas mest trafikerade och ger i dagsläget ett nedslitet och trist intryck med negativ bild till alla de besökande och resenärer som varje dag passerar på bron samt skickar ut en negativ signal om att ingen bryr sig om det.</p> <p>Bakgrund</p> <p>Kista busstorg är en viktig knutpunkt för resande inom kollektivtrafiken, med många av- och påstigande. Den är tätt knuten till Kista t-banestationen som ligger på ett plan över busstorgets översta plan. Kista busstorg har ingångar till Kista Galleria bl.a. genom den aktuella gångbron över Danmarksgatan och gångkopplingar till bland annat Kista torg.</p> <p>På uppdrag av trafikförvaltningen har Tryggare Sverige 2020 genomfört en trygghetsanalys av Kista station, ett område som ligger ca 500 meters från Kista tunnelbanan. Trygghetsanalysen innehåller även en trygghetsbesiktning som syftar till att undersöka i vilken mån områdets fysiska miljö påverkar (ökar eller minskar) förutsättningarna för att området ska vara och upplevas som tryggt och säkert. Undersökningen tittade på faktorer så som gestaltning, mix av människor på plats, skalskydd, social kontroll, förvaltning, belysning m.m. I analysen pekas busstorget ut som en plats med många problem, mycket otrygg och att busstorget inte är ändamålsenligt. Polisen berättar om att det är oftast många små brott som sker här och en del andra olagliga aktiviteter. I deras mening ser platsen inte ut som en plats där man vill stanna eller passera, pga. av slitaget och det otrevliga, nedsatta och smutsiga utseendet. Trygghetsinsatser har gjorts på Kista busstorg under 2022, dessa vill vi komplettera under 2023 genom att ge gångbron in till Gallerian ett lyft. Planen var att även detta skulle utförts 2022 men pengarna räckte inte till allt.</p> <p>Målet är att åtgärderna ska bidra till:</p> <ul style="list-style-type: none">- Ett välkomnande, öppet och positiv bild av Kista- En trevlig, trygg, ren, välskött och säker yta att passera- En omgestaltning som bidrar till att bron upplevs som en del av centrum, inte centrumets baksida och stärka kopplingarna mot centrum – Kista galleria och Kista torg
Klicka här för att fylla i ytterligare text om fältet ovan inte räcker



1.2 Berörd målgrupp och område

Ange den/de målgrupper och den/de områden som insatserna riktar sig till/mot. Både allmänna och särskilda målgrupper ska specificeras. Redogörelsen ska även skatta storleken på de målgrupper som berörs - exempelvis hur många unga som bor i ett område eller antalet personer som passerar en viss plats.

De målgrupper som berör av effekterna av insatserna i detta projekt är alla boende och verksamma i Kista, besökare i Gallerian, samt resenärer

Klicka här för att fylla i ytterligare text om fältet ovan inte räcker



1.3 Beskrivning av insatsen

Redogör för platsen för insatsen samt hur insatsen ska realiseras.

Innan ansökan lämnas in ska samråd ske med andra berörda förvaltningar om insatsernas genomförbarhet, vilket ska beskrivas här. Insatsen ska förhålla sig logiskt till ovan beskrivna problembild och de resultat som förväntas.

Planerade åtgärder:

- Ny och förbättrad markbeläggning, samt färglägga med "Kista-blå" färg
- Byte av räcke till mer tillgänglighetsanpassat på bron som ska förbättra framkomlighet, öka tillgängligheten och ge extra belysning med rött sken

Klicka här för att fylla i ytterligare text om fältet ovan inte räcker

INFOGA EVENTUELL BILD I DENNA RUTA ENLIGT INSTRUKTIONEN I KOMMENTARSRUTAN

1.4 Förväntat resultat

Beskriv de positiva resultat och effekter som insatsen ska generera för målgruppen. Som exempel kan detta handla om ökad känsla av trygghet för kvinnor på ett torg vilket leder till fler kvinnor som rör sig på torget.

Ökad trivsel, känsla av trygghet, tillgänglighet, framkomlighet och förbättrad orienterbarhet.

Klicka här för att fylla i ytterligare text om fältet ovan inte räcker

1.5 Uppföljning och utvärdering

Beskriv hur och när uppföljningen och utvärderingen av insatsen ska göras samt hur de avses dokumenteras och spridas.

Det finns mycket goda förutsättningar för uppföljning och utvärdering eftersom Trafikkontoret är representerat i platssamverkan i SDF, trygghetsvandring inom SDF och i den lokala BRÅ. Erfarenhetsåterföring, uppföljning och utvärdering kommer att genomföras i dessa forum:

- Funktionshindersrådet
- Stadsdelsförvaltningen genom resultat och protokoll från trygghetsvandringar, tillgänglighetsvandringar med funktionshinderrådsrepresentanter samt trygghetsinventeringar och besiktningar samt andra platsbesök där resultatet utvärderas med de olika kompetenserna som medverkat.

Klicka här för att fylla i ytterligare text om fältet ovan inte räcker

2. Organisation för insatsernas genomförande

Beskriv kortfattat den organisation som ansvarar för att genomföra insatsen samt ansvarar för att följa upp dess effekter. Om samverkan sker med lokala aktörer i arbetet ska detta beskrivas under denna punkt, exempelvis fastighetsägare, civilsamhälle, polis.

Projektledare projektering Katharina Holmqvist

Projektledare entreprenad Gustav Schröder

Belysningsingenjör Amrita Sapru Kaul

Trafikkontoret projektleder och genomför insatsen med hjälp av följande kompetenser.

- Projektledare markentreprenad
- Projektledare belysning
- Landskapskonsulter
- Belysningskonsulter
- Konstruktörer
- Markentreprenör
- Belysningsentreprenör

Samråd/dialog och uppföljning sker med ovanstående och:

- SL
- Stadsdelsförvaltningens parkingenjörer
- Funktionshindersrådet
- Polisen
- Trygghetsansvariga inom stadsdelen
- Fastighetsägare

Klicka här för att fylla i ytterligare text om fältet ovan inte räcker

3. Tidplan

Ansökan ska innehålla en tidplan med identifierade faser i insatsens genomförande från start till uppföljning och slutredovisning. Insatsen ska vara genomförd under innevarande år. Finns koppling till tidigare beviljade trygghetsmedel?

Entreprenad sommaren 2023

Klicka här för att fylla i ytterligare text om fältet ovan inte räcker

4. Beskrivning av utgifter och eventuell medfinansiering

Ansökan ska redovisa insatsens totala investering uppdelat på relevanta kostnadsposter. Eventuell egen medfinansiering redovisas och extern medfinansiering redovisas i förekommande fall. Om insatsen till del ska genomföras av annan nämnd eller bolagsstyrelse ska denna del specificeras.

Total uppskattad kostnad för projektet 3,6 mnkr. Där ingår:

Entreprenad – förarbete och utläggning av markbeläggning, rivning av räcke, montera nya fundament och nytt räcke, TA-kostnader(avstängning): 2 mnkr

Material – räcke och tillbehör: 1,2 mnkr

Byggledning: 0,4 mnkr

Klicka här för att fylla i ytterligare text om fältet ovan inte räcker

5. Påverkan på framtida driftkostnader

Av ansökan ska det framgå om och/eller hur insatsen kan förväntas påverka nämndens eller annan nämnd/styrelses framtida driftutgifter/kostnader, inklusive kapitalkostnader. Kompensation för kapitalkostnader beaktas i särskild ordning i samband med kommande verksamhetsplaner.

Ingen påverkan, däremot förbättrade förutsättningar för driften som får en jämnare yta att underhålla

Klicka här för att fylla i ytterligare text om fältet ovan inte räcker

4. Bilagor

Klicka här för att ange text.

Klicka här för att fylla i ytterligare text om fältet ovan inte räcker

Trygghetsskapande åtgärder - investering

Samtliga nämnder kan ansöka om budgetjustering för investeringar som syftar till trygghetsskapande åtgärder. Åtgärderna ska avse fysiska investeringar på mark, anläggning eller fastighet och utgå ifrån en lokal behovsanalys av tryggheten.

Ansökan om budgetjustering i samband med:

Sökande nämnd:

Trafiknämnden

Kontaktperson:

Gustav Schröder

Telefon:

08-508 263 93

Epost:

gustav.schroder@stockholm.se

Eventuell medsökande nämnd:

Kontaktperson:

Klicka här för att ange text.

Telefon:

Klicka här för att ange text.

Epost:

Klicka här för att ange text.

Eventuell samverkan med nämnd/bolagsstyrelse

Om insatsen till del ska genomföras genom annan nämnd/bolagsstyrelse ska överenskommelse om detta ha skett med berörd part, ange i så fall detta nedan.

Avses medfinansiering ske av nämnd genom de särskilda trygghetsmedlen ska även samarbetande nämnd inkomma med en ansökan om medel. Lämpligen står en nämnd som huvudsökande med utförliga beskrivningar enligt dessa anvisningar som övrig/övriga nämnder kan hänvisa till och där ansökan från medsökande fokuseras på att beskriva de enskilda insatser som är aktuella.

Ansökan sker i samarbete med Hägersten-Älvsjö stadsdelsförvaltning då anslutande torgytor ligger på parkmark. Hägersten-Älvsjö stadsdelsförvaltning har också i sitt trygghetsarbete tagit fram ett tydligt underlag till en behovsanalys av centrum som helhet.

Klicka här för att fylla i ytterligare text om fältet ovan inte räcker

Namn på insats
Prästgårdsstråket Solberga etapp 2
Sökt belopp (mnkr) Avrundat till närmsta hundratusental
6

1. Beskrivning (mål och syfte)
<i>Ansökan ska innehålla en tydlig och detaljerad beskrivning av den tänkta åtgärden med övergripande mål och syfte. Underrubrikerna i beskrivningen ska ge en tydlig koppling mellan den lokala behovsanalys som gjorts och det resultat som förväntas.</i>
1.1 Behovsanalys/problembeskrivning
<i>Redogör för den platsspecifika problembeskrivningen som underbygger varför en investering behövs och på vilket sätt en analys av lokala förutsättningar och behov har tagits fram. Finns exempelvis kopplingar till den lokala samverkansöverenskommelsen med polisen eller har behovet lyfts fram i andra lokala brottsförebyggande eller trygghetsskapande sammanhang?</i>
Ur SDF och polisens samverkansöverenskommelse för Solberga/Älvsjö: Polisens nationella operativa avdelning utgav i juni 2017 rapporten Utsatta områden. I Hägersten-Älvsjö stadsdelsområde är Älvsjö/Solberga definierat som ett utsatt område. Älvsjö torg besöks frekvent av olika ungdomsgång bestående av både boende i Älvsjö och från olika delar av regionen. Flertalet av dessa individer har kriminell bakgrund eller kopplingar/tillhör kriminella nätverk. Bara under det senaste året har det skett en rad grova våldsbrott i anslutning till Älvsjö station där polisen upplever att händelserna är kopplade till kriminella nätverk. Som utsatt område så finns en mängd riskfaktorer i Älvsjö/Solberga som kan leda till en bristande framtidstro såsom arbetslöshet, ohälsa och misslyckad skolgång. Riskfaktorerna består även i strukturella faktorer som bostadsområdets fysiska miljö. Därtill finns en stor riskgrupp med unga personer som lätt påverkas av normbrytande beteenden, ett stort antal kriminella aktörer och en genomsnittlig lägre kollektiv förmåga. Tillsammans resulterar detta i en kriminaliserande process som med tiden får så stort genomslag att ett helt bostadsområde påverkas och en alternativ social ordning skapas. Effekten blir att de boende i området upplever otrygghet, vilket i sin tur leder till en minskad benägenhet att anmäla brott och att medverka i rättsprocessen. Området Älvsjö centrum och Solberga är klassificerat som öppen drogscen utifrån Polisregion Stockholms kriterier. Detta innebär att på platsen uppretåller sig regelbundet personer som ingår i olika nätverk och att det både brukar och säljs narkotika. Platssamverkan Resecentrum startades upp 2019 av stadsdelsförvaltningen i samverkan med Lokalpolisområde Globen där alla aktörer med ansvar i Älvsjö resecentrum bjöds in. Med anledning av lägesbilden i området utvidgades under 2020 samverkan till Platssamverkan Solberga/Älvsjö där alla aktörer som kan vara med och påverka tryggheten och det brottsförebyggande arbetet på platsen kontaktades. Vid planläggningen av området var detta tänkt som centrumstråk med butiker, lokaler, och aktivitetsutor. Denna funktion har delvis förändrats i och med ny bebyggelse kring Älvsjö torg och Götalandsvägen men stråket är alltjämt ett viktigt gång- och cykelstråk genom området och en länk mellan Solbergas olika delar. Närheten till Älvsjö resecentrum gör det attraktivt för bl.a. droghandel. Nuvarande gestaltning på platsen möjliggör både olovlig bilkörning och parkering förekommer och detta gynnar droghandeln då fordon kör in snabbt gör sina affärer eller kan parkera och sälja eller köpa. Detta innebär att delar av stråket behöver omgestaltas för att motverka detta. <u>Bland annat behöver en vta som ursprungligen planerats för torghandel men som numera fungerar som olovlig</u> Klicka här för att fylla i ytterligare text om fältet ovan inte räcker

INFOGA EVENTUELL BILD I DENNA RUTA ENLIGT INSTRUKTIONEN I KOMMENTARSRUTAN

1.2 Berörd målgrupp och område

Ange den/de målgrupper och den/de områden som insatserna riktar sig till/mot. Både allmänna och särskilda målgrupper ska specificeras. Redogörelsen ska även skatta storleken på de målgrupper som berörs - exempelvis hur många unga som bor i ett område eller antalet personer som passerar en viss plats.

I Solberga bor 12 105 personer, av dessa är 1119 personer 0-5 år, 1181 personer 6-15 år och 956 personer 16-24 år (folkmängd den 31 december 2020).

Prästgårdsstråket ligger i direkt anslutning till Älvsjö resecentrum som är en av Stockholms viktigaste knutpunkter med ca. 25 000 resenärer dagligen (källa Svt nyheter 2014).

Antalet personer som berörs av åtgärderna är alltså många gånger fler än bara de som bor inom stadsdelen.

Klicka här för att fylla i ytterligare text om fältet ovan inte räcker

INFOGA EVENTUELL BILD I DENNA RUTA ENLIGT INSTRUKTIONEN I KOMMENTARSRUTAN

1.3 Beskrivning av insatsen

Redogör för platsen för insatsen samt hur insatsen ska realiseras.

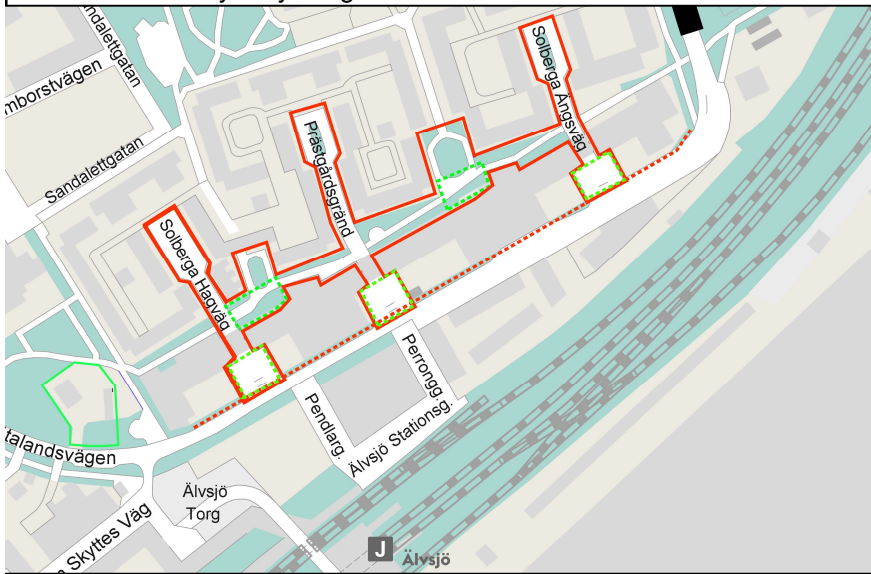
Innan ansökan lämnas in ska samråd ske med andra berörda förvaltningar om insatsernas genomförbarhet, vilket ska beskrivas här. Insatsen ska förhålla sig logiskt till ovan beskrivna problembild och de resultat som förväntas.

Omgestaltning med planteringsytor och ytor för aktiviteter för att motverka problem med olovlig bilkörning och parkering som förekommer frekvent och delar av stråket

Ny möblering, ny beläggning och viss omgestaltning av vistesytorna då stråket är bitvis mycket nergånget med sliten möblering, dålig beläggning och sättningar vilket drar ner intrycket av platsen och ökar upplevelsen av otrygghet.

Se över entrégatorna till området mot Götalandsvägen som är utformade med parkeringar/inlastning och entréer till parkeringsgarage eftersom detta var en baksida när områdes byggdes. Även detta ger en otrygg känsla och hela utformningen kommer göras om i samråd med ägarna till intilliggande fastigheter.

Klicka här för att fylla i ytterligare text om fältet ovan inte räcker



ONEN I KOMMENTARSRUTAN

1.4 Förväntat resultat

Beskriv de positiva resultat och effekter som insatsen ska generera för målgruppen. Som exempel kan detta handla om ökad känsla av trygghet för kvinnor på ett torg vilket leder till fler kvinnor som rör sig på torget.

Skapa en tryggare och trivsammare miljö för de boende och för alla som passerar eller vistas i området samt förhindra olovlig biltrafik, olovlig parkering av fordon och försvåra och förhindra att droghandel och bruk fortsätter ske och inte minst bidra till att platsen får bort klassificeringen som öppen drogscen framöver.

Klicka här för att fylla i ytterligare text om fältet ovan inte räcker

1.5 Uppföljning och utvärdering

Beskriv hur och när uppföljningen och utvärderingen av insatsen ska göras samt hur de avses dokumenteras och spridas.

Mätning av inrapporterade incidenter/ärenden under ett år efter genomförda åtgärder.

Klicka här för att fylla i ytterligare text om fältet ovan inte räcker

2. Organisation för insatsernas genomförande

Beskriv kortfattat den organisation som ansvarar för att genomföra insatsen samt ansvarar för att följa upp dess effekter. Om samverkan sker med lokala aktörer i arbetet ska detta beskrivas under denna punkt, exempelvis fastighetsägare, civilsamhälle, polis.

Projektledare projektering: Emma Sundström

Projektmedlemmar:

Trafikplanering Carl Larsson

Kommunikation Tillsätts senare

SDF Kajsa Pärke, Clas Cederlid

Belysning Mattias Wallblom

Infrastruktur Tillsätts senare

Drift Marcus Piggott

Underhåll Urban Boija

Trygghetssamordnare Marcela Dimander

Konsult landskap White arkitekter, Anna Bernmark

Konsult trafikplanering Tillsätts senare

Referensperson:

Kommunpolis Felicia Alonzo

Beskrivning:

Projektet projektleds av Trafikkontoret, Stockholms stad.

Klicka här för att fylla i ytterligare text om fältet ovan inte räcker

3. Tidplan

Ansökan ska innehålla en tidplan med identifierade faser i insatsens genomförande från start till uppföljning och slutredovisning. Insatsen ska vara genomförd under innevarande år. Finns koppling till tidigare beviljade trygghetsmedel?

Utredning och projektering vinter 2022-2023

Byggnation Centrumstråket – sommar/höst 2023

Klicka här för att fylla i ytterligare text om fältet ovan inte räcker

4. Beskrivning av utgifter och eventuell medfinansiering

Ansökan ska redovisa insatsens totala investering uppdelat på relevanta kostnadsposter. Eventuell egen medfinansiering redovisas och extern medfinansiering redovisas i förekommande fall. Om insatsen till del ska genomföras av annan nämnd eller bolagsstyrelse ska denna del specificeras.

Total uppskattad kostnad för projektet 6 mnkr. Där ingår:

Entreprenad – maskiner och anläggningsarbetare för markarbete så som demontering och återställning av markbeläggning, planteringsytor, montera möbler, TA-kostnader: 4,8 mnkr

Material – möblering: 0,8 mnkr

Byggledning: 0,2 mnkr

Projektering/ utredning: 0,2 mnkr

Klicka här för att fylla i ytterligare text om fältet ovan inte räcker

5. Påverkan på framtida driftkostnader

Av ansökan ska det framgå om och/eller hur insatsen kan förväntas påverka nämndens eller annan nämnd/styrelses framtida driftutgifter/kostnader, inklusive kapitalkostnader. Kompensation för kapitalkostnader beaktas i särskild ordning i samband med kommande verksamhetsplaner.

Driftkostnaderna beräknas vara oförändrade eller något lägre då olovlig trafik hindras från att köra sönder ytor.

Klicka här för att fylla i ytterligare text om fältet ovan inte räcker

4. Bilagor

Klicka här för att ange text.

Klicka här för att fylla i ytterligare text om fältet ovan inte räcker

Trygghetsskapande åtgärder - investering

Samtliga nämnder kan ansöka om budgetjustering för investeringar som syftar till trygghetsskapande åtgärder. Åtgärderna ska avse fysiska investeringar på mark, anläggning eller fastighet och utgå ifrån en lokal behovsanalys av tryggheten.

Ansökan om budgetjustering i samband med:

Sökande nämnd:

Kontaktperson:

Gustav Schröder

Telefon:

08-508 263 93

Epost:

gustav.schroder@stockholm.se

Eventuell medsökande nämnd:

Rinkeby-Kista stadsdelsnämnd

Kontaktperson:

Julia Bäckström

Telefon:

08-508 026 93

Epost:

julia.backstrom@stockholm.se

Eventuell samverkan med nämnd/bolagsstyrelse

Om insatsen till del ska genomföras genom annan nämnd/bolagsstyrelse ska överenskommelse om detta ha skett med berörd part, ange i så fall detta nedan.

Avses medfinansiering ske av nämnd genom de särskilda trygghetsmedlen ska även samarbetande nämnd inkomma med en ansökan om medel. Lämpligen står en nämnd som huvudsökande med utförliga beskrivningar enligt dessa anvisningar som övrig/övriga nämnder kan hänvisa till och där ansökan från medsökande fokuseras på att beskriva de enskilda insatser som är aktuella.

Klicka här för att ange text.

Klicka här för att fylla i ytterligare text om fältet ovan inte räcker

Namn på insats
Södra Rinkebygången
Sökt belopp (mnkr) Avrundat till närmsta hundratusental
4,8

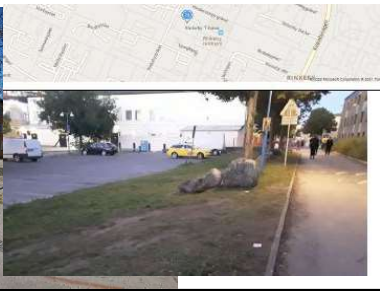
1. Beskrivning (mål och syfte)
<i>Ansökan ska innehålla en tydlig och detaljerad beskrivning av den tänkta åtgärden med övergripande mål och syfte. Underrubrikerna i beskrivningen ska ge en tydlig koppling mellan den lokala behovsanalys som gjorts och det resultat som förväntas.</i>
1.1 Behovsanalys/problembeskrivning
<i>Redogör för den platsspecifika problembeskrivningen som underbygger varför en investering behövs och på vilket sätt en analys av lokala förutsättningar och behov har tagits fram. Finns exempelvis kopplingar till den lokala samverkansöverenskommelsen med polisen eller har behovet lyfts fram i andra lokala brottsförebyggande eller trygghetsskapande sammanhang?</i>
Ligger i Rinkeby centrum, i anslutning till Rinkeby torg. Den avgränsning för trygghetsåtgärder är sträckningen av gången från Rinkebybron i väster och Rinkebyplan i öster. Det är idag många som rör sig i gången, både med anledning av Rinkebytorget och för att ta sig till/från någon av alla de målpunkter (verksamheter, skolor, bibliotek/medborgarkontor, bostäder) som finns i denna del av Rinkeby. På torgliknande mindre yta på gången uppehåller sig också personer (främst män) längre tid på de få och slitna bänkar som finns där. I en enkät som genomfördes i mars/april 2022, som berörde frågor om miljö, trygghet och beteende vid Rinkeby torg, angavs av de svarande framförallt nedskräpning och berusade/narkotikapåverkade personer som de stora problemen på platsen. I maj 2022 träffades platssamverkansgruppen under sdfs ledning och gick en vandring på stråket och torget, med efterföljande workshop. Där framkom att Södra Rinkebygången "upplevs som en baksida med slutna fasader och folierade/igensatta fönster, lösa lastpallar/varuvagnar/burar" och att det är svårt att orientera sig i området. Vid den träffen och likaså på den trygghetsinventering som skedde under hösten 2022 i Rinkeby, lyftes att gräsytan mellan Södra Rinkebygången och den stora centrumparkeringen på Skårbygränd används som smitväg för fordon och behöver tryggas upp. Andra platser vid Rinkeby torg har tryggats upp med åtgärder de senaste åren, bland annat den norra sidan av Skårbygränd. I ett programarbete för upprustning av Rinkeby södra stadspark/stadsparksgången, som ansluter till Södra Rinkebygången, ingick också den platsbildning som finns på gången söder om Rinkeby torg. Parkprojektet byggs 2022-23, men den lilla torgytan togs ur det projektet, främst på grund av ekonomiska skäl. Att göra i denna ansökan angivna trygghetsåtgärder 2023 skulle därför innebära både effektiv samordning, samt skapa ett omvärdat och tryggt intryck av det här centrala området i Rinkeby.
Klicka här för att fylla i ytterligare text om fältet ovan inte räcker



Entré till parken via en torgyta. I en del av trädgårdarna på torget har träden utglätt. Markmataalet i betongplattor är i okej skick medan bänkar och utrustning är slitna. Det finns även för få papperskorgar.

Gångväg i trädallé. Markeringar för gång- och cykelbana har i princip nöts bort. Gräsmattan mellan gång- och cykelbana är slitna.

Del av torget. På andra sidan om det vita huset ligger Rinkaby torg med torghandel, affärer och tunnelbana.

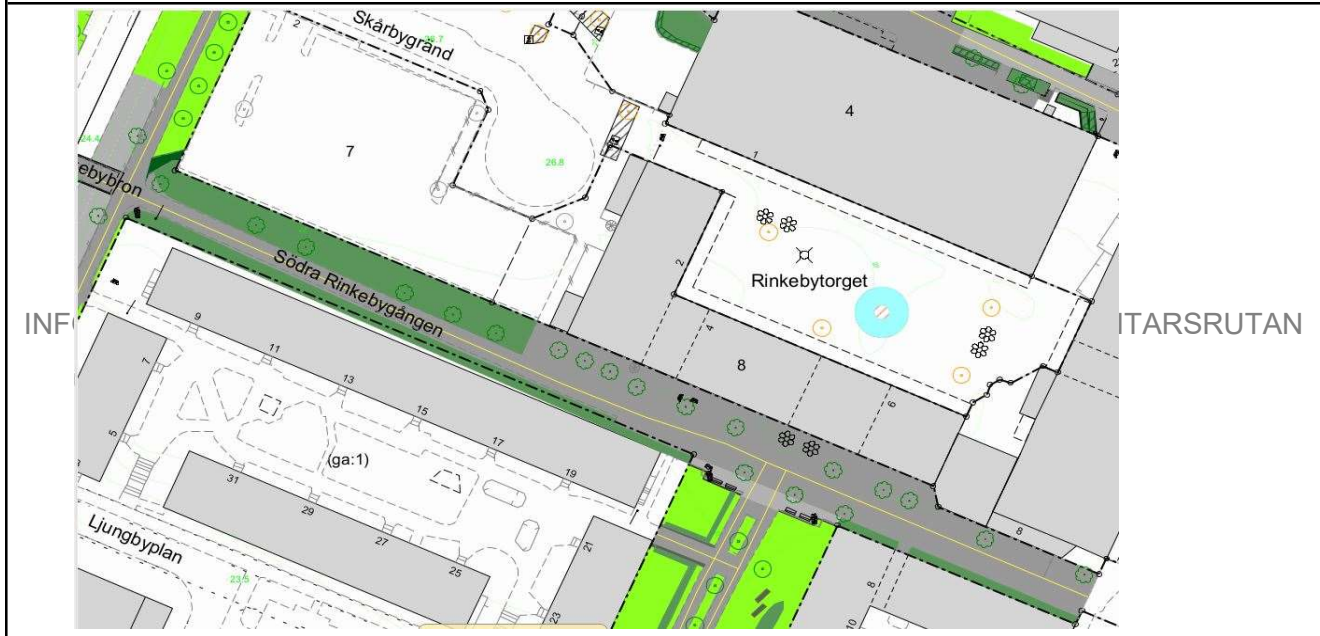


1.2 Berörd målgrupp och område

Ange den/de målgrupper och den/de områden som insatserna riktar sig till/mot. Både allmänna och särskilda målgrupper ska specificeras. Redogörelsen ska även skatta storleken på de målgrupper som berörs - exempelvis hur många unga som bor i ett område eller antalet personer som passerar en viss plats.

Boende och verksamma i Rinkeby, särskilt de vid Rinkeby torg. Centrum, Rinkeby torg, skolor, bibliotek/medborgarkontor med mera finns nära Södra Rinkebygången, så besökare där påverkas. Gång- och cykeltrafikanter som transporterar sig på gången påverkas, samt de som vistas på platsbildningen mellan Rinkeby torg och Rinkeby Södra stadspark. Det är många som rör sig längs gången. Stråket kan ses som en del av det strategiska samband som utpekats i stadens ÖP, i en del av sambandets sträckning från södra till norra Rinkeby i stadsdelens anknötning till intilliggande stadsdelar.

Klicka här för att fylla i ytterligare text om fältet ovan inte räcker



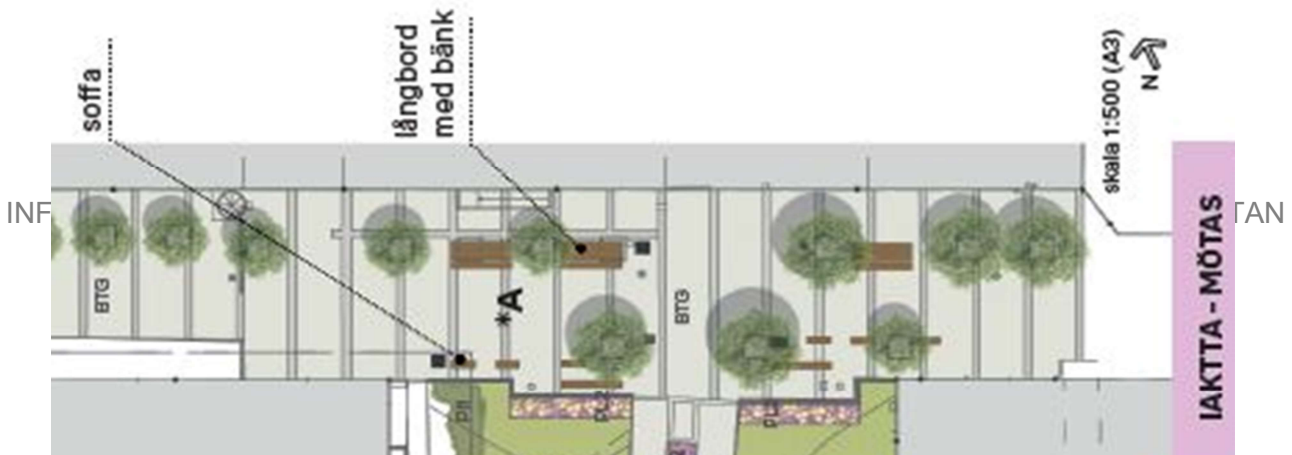
1.3 Beskrivning av insatsen

Redogör för platsen för insatsen samt hur insatsen ska realiseras.

Innan ansökan lämnas in ska samråd ske med andra berörda förvaltningar om insatsernas genomförbarhet, vilket ska beskrivas här. Insatsen ska förhålla sig logiskt till ovan beskrivna problembild och de resultat som förväntas.

TK har samrått med sdf i problembild och lämpliga fysiska åtgärder för att öka tryggheten längs gången. Samarbete med sdf till exempel i ny utformning av den grönytan mellan parkering och gången, som driftas av sdf. Åtgärderna på gången innefattar: placera fordonshinder mellan parkering och gång som förhindrar olovlig biltrafik på ytan och på gången, punktvisa markåtgärder (justering av markbeläggning) för att förbättra tillgänglighet och säker framkomst på gången för gående i alla åldrar och cyklister men även för funktionshindrade, syngligare och tydligare skyltning som förbättrar orienterbarhet på gången, tillföra fler papperskorgar för att förebygga att skräpp kastar på marken, skapa fler och mer varierade sittmöjligheter (framförallt på den lilla torgytan med utsikt över stadsparken) genom att byta ut befintliga sittmöbler mot fler och mer varierade sittmöbler, int minst se över belysningen. Vi har goda förhoppningar på samverkan med centrumägaren under året, för att tillskapa en mer inbjudande och "tryggare" fasad på centrumfastigheten mot gången. Om klimatansökan för samma del av Södra Rinkebygången också beviljas för 2023 finns goda samarbetsvinster både i genomförande och för slutresultatet. Friskare växtlighet och mer varierat växtmaterial (som väljs för att vara genomsiktbart och inte för högt) kan öka både trygghet och attraktivitet på Södra Rinkebygången.

Klicka här för att fylla i ytterligare text om fältet ovan inte räcker



1.4 Förväntat resultat

Beskriv de positiva resultat och effekter som insatsen ska generera för målgruppen. Som exempel kan detta handla om ökad känsla av trygghet för kvinnor på ett torg vilket leder till fler kvinnor som rör sig på torget.

Ökad trygghet för de som rör sig, vistas vid och bor intill gången. Ökad framkomlighet och tillgänglighet på gången, samt ökad orienterbarhet i området. Ökad användbarhet för fler målgrupper, både gällande vistelse och gällande genomfart. Ökad attraktivitet för fler målgrupper att vilja vistas på platsen, särskilt gällande ytan mellan Södra Stadsparken och Rinkeby torg.

Klicka här för att fylla i ytterligare text om fältet ovan inte räcker

1.5 Uppföljning och utvärdering

Beskriv hur och när uppföljningen och utvärderingen av insatsen ska göras samt hur de avses dokumenteras och spridas.

Det finns mycket goda förutsättningar för uppföljning och utvärdering eftersom Trafikkontoret är representerat i SDFs samverkansgrupp för Rinkeby centrum, trygghetsvandring inom SDF och i den lokala BRÅ.

Erfarenhetsåterföring, uppföljning och utvärdering kommer att genomföras i dessa forum:

- Funktionshindersrådet
- Stadsdelsförvaltningen genom resultat och protokoll från trygghetsvandringar, tillgänglighetsvandringar med funktionshinderrådsrepresentanter samt trygghetsinventeringar och besiktningar samt andra platsbesök där resultatet utvärderas med de olika kompetenserna som medverkat.

Klicka här för att fylla i ytterligare text om fältet ovan inte räcker

2. Organisation för insatsernas genomförande

Beskriv kortfattat den organisation som ansvarar för att genomföra insatsen samt ansvarar för att följa upp dess effekter. Om samverkan sker med lokala aktörer i arbetet ska detta beskrivas under denna punkt, exempelvis fastighetsägare, civilsamhälle, polis.

Projektledare projektering Katharina Holmqvist

Projektledare entreprenad Gustav Schröder

Belysningsingenjör Amrita Sapru Kaul

Trafikkontoret projektleder och genomför insatsen med hjälp av följande kompetenser.

- Projektledare markentreprenad
- Projektledare belysning
- Landskapskonsulter
- Belysningskonsulter
- Konstruktörer
- Markentreprenör
- Belysningsentreprenör

Samråd/dialog och uppföljning sker med ovanstående och:

- Stadsdelsförvaltningens parkingenjörer
- Funktionshindersrådet
- Polisen
- Trygghetsansvariga inom stadsdelen
- Fastighetsägare

Se också under "Tidplan", om samkörning med klimatinsats 2023

Ansökan ska innehålla en tidplan med identifierade faser i insatsens genomförande från start till uppföljning och slutredovisning. Insatsen ska vara genomförd under innevarande år. Finns koppling till tidigare beviljade trygghetsmedel?

Görs bäst i samverkan med klimatprojektet på samma plats, som nu söks medel för genomförande 2023.

Januari-mars 2023: Projektering (innefattar dialog med fastighetsägare, sdf och andra berörda, t ex inom ramen för sdfs Rinkeby samverkasgrupp) förenklad BH . April-oktober 2023: Genomförande (sker lämpligen

med trafikkontorets upphandlade entreprenörer för mark- och elarbeten) November-december 2023:

Uppföljning (med hjälp av stadsdelens platssamverkansarbete i Rinkeby C)

Klicka här för att fylla i ytterligare text om fältet ovan inte räcker

4. Beskrivning av utgifter och eventuell medfinansiering

Ansökan ska redovisa insatsens totala investering uppdelat på relevanta kostnadsposter. Eventuell egen medfinansiering redovisas och extern medfinansiering redovisas i förekommande fall. Om insatsen till del ska genomföras av annan nämnd eller bolagsstyrelse ska denna del specificeras.

Total uppskattad kostnad för projektet 4,8 mnkr. Där ingår:

Entreprenad – maskiner och anläggningsarbetare för markarbete, TA-kostnader: 3 mnkr

Material – möblering, markbeläggning: 0,8 mnkr

Byggledning: 0,6 mnkr

Projektering/ utredning: 0,4 mnkr

Klicka här för att fylla i ytterligare text om fältet ovan inte räcker

5. Påverkan på framtida driftkostnader

Av ansökan ska det framgå om och/eller hur insatsen kan förväntas påverka nämndens eller annan nämnd/styrelses framtida driftutgifter/kostnader, inklusive kapitalkostnader. Kompensation för kapitalkostnader beaktas i särskild ordning i samband med kommande verksamhetsplaner.

Något ökade driftskostnader i och med tillskott av sittmöbler, papperskorgar och annan utrustning.

Klicka här för att fylla i ytterligare text om fältet ovan inte räcker

4. Bilagor

Klicka här för att ange text.

Klicka här för att fylla i ytterligare text om fältet ovan inte räcker

Trygghetsskapande åtgärder - investering

Samtliga nämnder kan ansöka om budgetjustering för investeringar som syftar till trygghetsskapande åtgärder. Åtgärderna ska avse fysiska investeringar på mark, anläggning eller fastighet och utgå ifrån en lokal behovsanalys av tryggheten.

Ansökan om budgetjustering i samband med:

Sökande nämnd:

Trafiknämnden

Kontaktperson:

Gustav Schröder

Telefon:

08-508 263 93

Epost:

gustav.schroder@stockholm.se

Eventuell medsökande nämnd:

Kontaktperson:

Klicka här för att ange text.

Telefon:

Klicka här för att ange text.

Epost:

Klicka här för att ange text.

Eventuell samverkan med nämnd/bolagsstyrelse

Om insatsen till del ska genomföras genom annan nämnd/bolagsstyrelse ska överenskommelse om detta ha skett med berörd part, ange i så fall detta nedan.

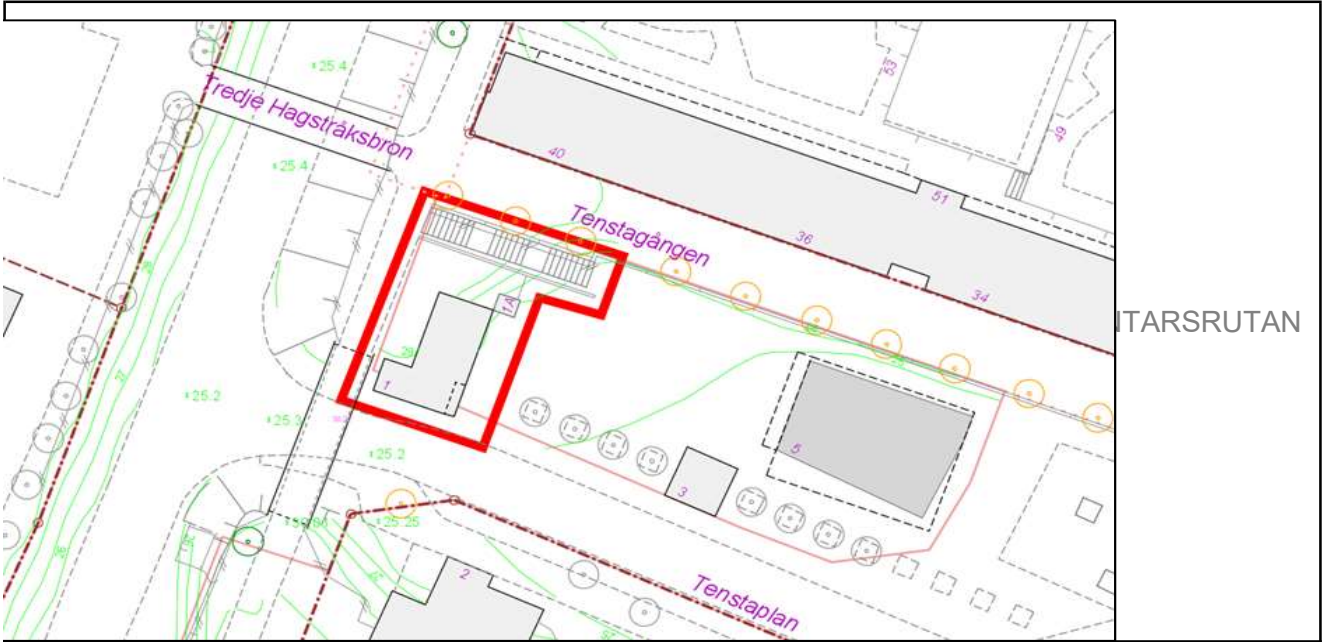
Avses medfinansiering ske av nämnd genom de särskilda trygghetsmedlen ska även samarbetande nämnd inkomma med en ansökan om medel. Lämpligen står en nämnd som huvudsökande med utförliga beskrivningar enligt dessa anvisningar som övrig/övriga nämnder kan hänvisa till och där ansökan från medsökande fokuseras på att beskriva de enskilda insatser som är aktuella.

Samverkan sker med berörd fastighetsägare (trafikförvaltningen), stadsdelsförvaltningen och polisen. Under 2021 har trygghetsskapande åtgärder genomförts på den nedre nivån av Tenstaplan. Polisen och andra aktörer som samverkar i området har i samband med detta arbete framfört starka önskemål om att riva murar som skymmer sikt och överblick kring Tenstaplan och på terrassen.

Klicka här för att fylla i ytterligare text om fältet ovan inte räcker

Namn på insats
Tenstaplanens terrass vid Hagstråket
Sökt belopp (mnkr) Avrundat till närmsta hundratusental
3,6

1. Beskrivning (mål och syfte)
<i>Ansökan ska innehålla en tydlig och detaljerad beskrivning av den tänkta åtgärden med övergripande mål och syfte. Underrubrikerna i beskrivningen ska ge en tydlig koppling mellan den lokala behovsanalys som gjorts och det resultat som förväntas.</i>
1.1 Behovsanalys/problembeskrivning
<i>Redogör för den platsspecifika problembeskrivningen som underbygger varför en investering behövs och på vilket sätt en analys av lokala förutsättningar och behov har tagits fram. Finns exempelvis kopplingar till den lokala samverkansöverenskommelsen med polisen eller har behovet lyfts fram i andra lokala brottsförebyggande eller trygghetsskapande sammanhang?</i>
Projekt från 2022 som ej kunde fullföljas, se separat uppföljningsrapport gällande det. Söker medel för att kunna genomföra detta under 2023. Mål: Målet med åtgärderna är att det ska vara tryggare och säkrare samt trevligare och inbjudande på Tenstaplan och terrassen vid Hagstråket. De åtgärder som planeras för att skapa trygghet, säkerhet, bättre sikt och en känsla av trivsel är : - Riva siktskyymmande murar runt Tenstaplan samt förbättra belysning och skapa möjlighet till positiv vistelse på terrassen ovanför Tenstaplan Problembild: - Siktskyymmande murar utmed trappa upp från torget och runt terrass på en nivå ovanför torget som bedöms utgöra ett stöd och underlättar för kriminalitet i området. Det bidrar till otrygghet, svår att se över hela platsen och därmed skapar känslan av osäkerhet då någon kan alltid gömma sig bakom dessa murar. Polisen men även vakter, fastighetsägare, stadsdelsförvaltningen, tafikkontoret med framförallt en stor del av invånarna önskar att skymda platser tas bort. - Skymda platser utmed trappa och på övre terrassen är en bidragande faktor till otrygghet och försvårar polisens arbete i området. - Skymda platser på övre terrassen bedöms underlätta för droghandel och därmed bidra till en del andra otrygghetsaktiviteter och kriminalitet i området. Lokalisering av Tenstaplan terrass i Tensta Projektområde för Tenstaplan terrass (Röd linje) I centrala Tensta finns mycket problem med öppen droghandel. Det stora och komplexa mängder problem i området har gjort att polisen har kameraövervakning i område. Samverkansaktörerna i området och inte minst polisen och stadsdelens invånare önskar att murar som skyddar sikten och underlättar för kriminella aktiviteter ska tas bort och istället skapa attraktivitet och trygghet i området. Polisen önskar att muren på terrassen ovanpå tunnelbanans teknikbyggnad ska rivas då den skyddar även polisens övervakningskameror och de behöver bättre sikt. <u>I samband med trygghetsvandringar där många samverkansaktörer deltar i (stadsdelen, fastighetsägare,</u> Klicka här för att fylla i ytterligare text om fältet ovan inte räcker



1.2 Berörd målgrupp och område

Ange den/de målgrupper och den/de områden som insatserna riktar sig till/mot. Både allmänna och särskilda målgrupper ska specificeras. Redogörelsen ska även skatta storleken på de målgrupper som berörs - exempelvis hur många unga som bor i ett område eller antalet personer som passerar en viss plats.

Då terrassen ligger i anslutning till tunnelbanan och flera olika samhällsfunktioner berörs många personer i alla åldrar. Alla boende, besökare och verksamhetsutövare. Kvinnor och barn är särskild utsatta och uttrycker oftast att platser känns otrygg, oattraktiv och drar till sig personer som driver olagliga aktiviteter

Klicka här för att fylla i ytterligare text om fältet ovan inte räcker

INFOGA EVENTUELL BILD I DENNA RUTA ENLIGT INSTRUKTIONEN I KOMMENTARSRUTAN

1.3 Beskrivning av insatsen

Redogör för platsen för insatsen samt hur insatsen ska realiseras.

Innan ansökan lämnas in ska samråd ske med andra berörda förvaltningar om insatsernas genomförbarhet, vilket ska beskrivas här. Insatsen ska förhålla sig logiskt till ovan beskrivna problembild och de resultat som förväntas.

Projektet föreslår att skymda platser på terrassen byggs bort och sitet förbättras. Detta bidrar även till att polisens övervakningskameror får bättre sikt och. Murarna som föreslås rivas är markerade med gult, se bild nedan.

Vid terrassen i anslutning till hissen från Tenstaplan är vegetationen numera borttagen men murarna bakom skymmer siktlinjerna från polisens övervakningskamera.

Inför framtagande av förslag till åtgärder har samarbetetskett och kommer att fortsätta med polisen, rådgivande trygghetssamordnare och säkerhetsansvariga på trafikkontoret och stadsdelsförvaltningen.

Avstämning sker även med funktionshindersrådet för att beakta att dessa frågor har en viktig plats i projektet.

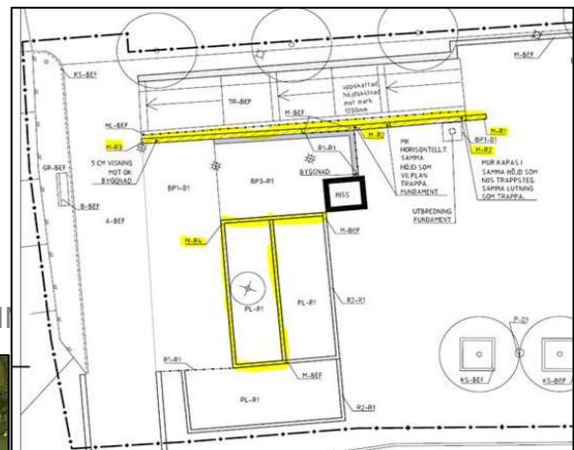
Trygghetsskapande åtgärderna i korthet:

- Förbättrad sikt och flyttade sittplatser
- Skymda platser på terrassen byggs bort och terrassen utvecklas med nya kvaliteter 0,8mnkr
- Befintliga murar ersätts med nya genomsiktliga fallskyddsräcken 0,7mnkr
- Förstärkt belysning på terrassen ovanpå tunnelbanans teknikbyggnad 0,3mnkr

Klicka här för att fylla i ytterligare text om fältet ovan inte räcker



ENLIGT II



1.4 Förväntat resultat

Beskriv de positiva resultat och effekter som insatsen ska generera för målgruppen. Som exempel kan detta handla om ökad känsla av trygghet för kvinnor på ett torg vilket leder till fler kvinnor som rör sig på torget.

Åtgärderna bedöms bidra till att platsen blir tryggare och säkrare för alla målgrupper i samhället och att det skapar känslan om trygghet och säkerhet till de som idag upplever platsen som otrygg, osäker och oattraktiv. Det innebär ökad trygghet för alla som vistas på Tenstaplans och terrassen. Terrassen blir en attraktivare plats som lockar till en större användning av flera olika grupper av människor. Ökad känsla av trygghet för kvinnor och barn på platsen och utmed gångstråket till tunnelbanan vilket leder till fler kvinnor med barn rör sig i området och människor som idag uppehåller sig där och har andra tankar på olagliga verksamheter trängs bort.

Målet är att genom de åtgärder som föreslår skapa ett område där det ska inte finnas några platser som bjuder in till att gömma sig. Terrassen ska vara överskådligt, lätt orienterbar och tillgängligt för alla. Ett förbättrat resultat i stadens trygghetsundersökningar och positiv återkoppling från boende, fastighetsägare, näringsdikare och stadsdelsförvaltningen vid genomförande av trygghetsvandringar.

Klicka här för att fylla i ytterligare text om fältet ovan inte räcker

1.5 Uppföljning och utvärdering

Beskriv hur och när uppföljningen och utvärderingen av insatsen ska göras samt hur de avses dokumenteras och spridas.

Uppföljning och utvärdering kommer göras inom det stadigvarande samarbetet som finns mellan de olika aktörerna i området inom platssamverkan och trygghetsinventeringar. Även genom att följa upp resultat i trygghetsmätningar samt inkomna svar från invånare.

Klicka här för att fylla i ytterligare text om fältet ovan inte räcker

2. Organisation för insatsernas genomförande

Beskriv kortfattat den organisation som ansvarar för att genomföra insatsen samt ansvarar för att följa upp dess effekter. Om samverkan sker med lokala aktörer i arbetet ska detta beskrivas under denna punkt, exempelvis fastighetsägare, civilsamhälle, polis.

Projektledare för detta projekt är områdesansvarig landskapsarkitekt som samarbetar med områdesansvarig konstbyggnadsingenjör och gatuingenjör. Projektledaren har i utredningsskedet och i framtagande av förslag till åtgärder samverkat med flera sakkunniga inom trafikkontoret med fastighetsägare, polis och stadsdelsförvaltningen vid planering och utformning.

- Landskapsarkitekt, trafikkontoret
- Gatuingenjör, trafikkontoret
- Konstbyggnadsingenjör, trafikkontoret
- Belysningsingenjör, trafikkontoret
- Trygghetsamordnare och säkerhetsansvarig, trafikkontoret + stadsdelsförvaltning
- Parkingenjör, stadsdelsförvaltningen
- BRÅ-samordnare, stadsdelsförvaltningen
- Polisen
- Fastighetsägare (Trafikförvaltningen, m.fl.)

Klicka här för att fylla i ytterligare text om fältet ovan inte räcker

3. Tidplan

Ansökan ska innehålla en tidplan med identifierade faser i insatsens genomförande från start till uppföljning och slutredovisning. Insatsen ska vara genomförd under innevarande år. Finns koppling till tidigare beviljade trygghetsmedel?

Upphandla entreprenör under vintern 2022/2023

Entreprenad sommar/ höst 2023

Klicka här för att fylla i ytterligare text om fältet ovan inte räcker

4. Beskrivning av utgifter och eventuell medfinansiering

Ansökan ska redovisa insatsens totala investering uppdelat på relevanta kostnadsposter. Eventuell egen medfinansiering redovisas och extern medfinansiering redovisas i förekommande fall. Om insatsen till del ska genomföras av annan nämnd eller bolagsstyrelse ska denna del specificeras.

Total uppskattad kostnad för projektet 3,6 mnkr. Där ingår:

Entreprenad – maskiner och anläggningsarbetare för rivning av murar och återuppbyggnad med räcken, demontering och återställning av markbeläggning, TA-kostnader: 2,4 mnkr

Material – räcken: 1 mnkr

Byggledning: 0,2 mnkr

Klicka här för att fylla i ytterligare text om fältet ovan inte räcker

5. Påverkan på framtida driftkostnader

Av ansökan ska det framgå om och/eller hur insatsen kan förväntas påverka nämndens eller annan nämnd/styrelses framtida driftutgifter/kostnader, inklusive kapitalkostnader. Kompensation för kapitalkostnader beaktas i särskild ordning i samband med kommande verksamhetsplaner.

Bedömningen är att de föreslagna åtgärder inte kommer att öka driftkostnaderna i förhållande till platsens nuvarande utformning.

Klicka här för att fylla i ytterligare text om fältet ovan inte räcker

4. Bilagor

Klicka här för att ange text.

Klicka här för att fylla i ytterligare text om fältet ovan inte räcker

Trygghetsskapande åtgärder - investering

Samtliga nämnder kan ansöka om budgetjustering för investeringar som syftar till trygghetsskapande åtgärder. Åtgärderna ska avse fysiska investeringar på mark, anläggning eller fastighet och utgå ifrån en lokal behovsanalys av tryggheten.

Ansökan om budgetjustering i samband med:

Sökande nämnd:

Trafiknämnden

Kontaktperson:

Gustav Schröder

Telefon:

08-508 263 93

Epost:

gustav.schroder@stockholm.se

Eventuell medsökande nämnd:

Kontaktperson:

Maria Stigle

Telefon:

08-508 090 62

Epost:

maria.stigle@stockholm.se

Eventuell samverkan med nämnd/bolagsstyrelse

Om insatsen till del ska genomföras genom annan nämnd/bolagsstyrelse ska överenskommelse om detta ha skett med berörd part, ange i så fall detta nedan.

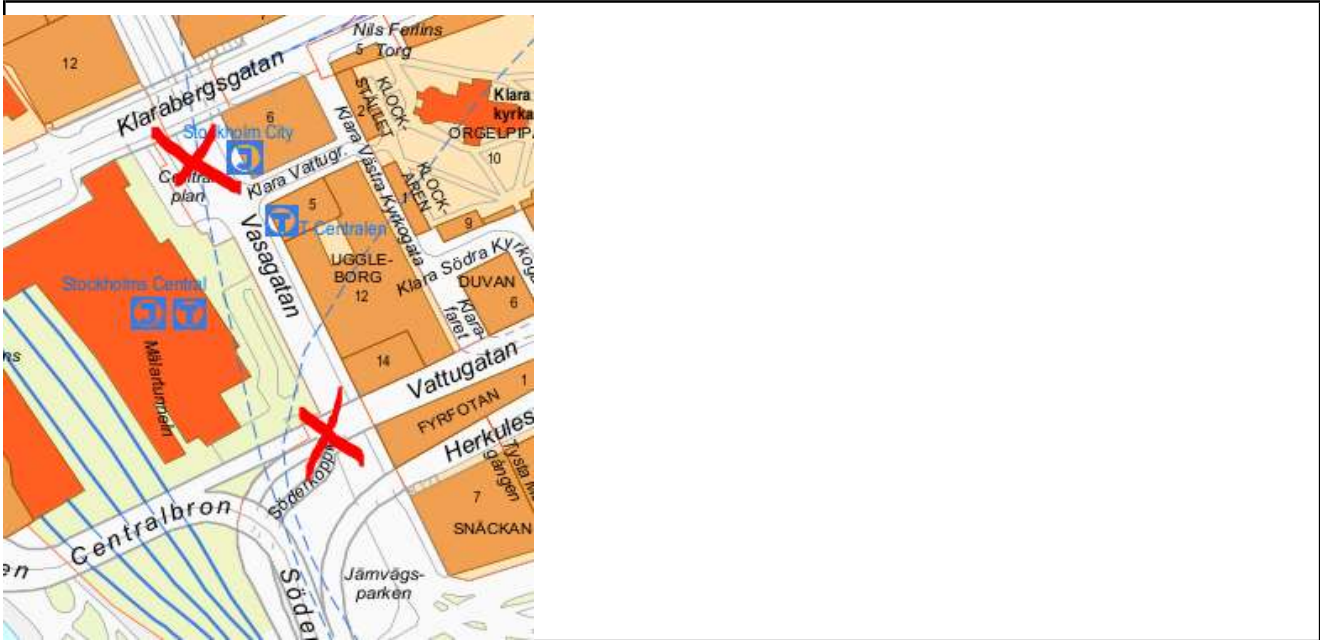
Avses medfinansiering ske av nämnd genom de särskilda trygghetsmedlen ska även samarbetande nämnd inkomma med en ansökan om medel. Lämpligen står en nämnd som huvudsökande med utförliga beskrivningar enligt dessa anvisningar som övrig/övriga nämnder kan hänvisa till och där ansökan från medsökande fokuseras på att beskriva de enskilda insatser som är aktuella.

Klicka här för att ange text.

Klicka här för att fylla i ytterligare text om fältet ovan inte räcker

Namn på insats
Vasagatan montering två urinoarer
Sökt belopp (mnkr) Avrundat till närmsta hundratusental
1,8

1. Beskrivning (mål och syfte)
<i>Ansökan ska innehålla en tydlig och detaljerad beskrivning av den tänkta åtgärden med övergripande mål och syfte. Underrubrikerna i beskrivningen ska ge en tydlig koppling mellan den lokala behovsanalys som gjorts och det resultat som förväntas.</i>
1.1 Behovsanalys/problembeskrivning
<i>Redogör för den platsspecifika problembeskrivningen som underbygger varför en investering behövs och på vilket sätt en analys av lokala förutsättningar och behov har tagits fram. Finns exempelvis kopplingar till den lokala samverkansöverenskommelsen med polisen eller har behovet lyfts fram i andra lokala brottsförebyggande eller trygghetsskapande sammanhang?</i>
<p>Sedan ett antal år tillbaka har det varit stora problem med urinodör längs Vasagatan. Trafikkontoret har haft kontinuerligt ökade städinsatser. Spolning längs fastigheter har resulterat i vattensador på fastigheter som KPL ägda Radisson. Fastighetsägaren har haft dialog med såväl stadsdelsförvaltningen, exploateringskontoret och trafikkontoret om olika lösningar på problemet att det rinner in kissblandat vatten in i Radissons bottenvåning. De sanitära problemen är som störst kring centralplan och i området kring trappan vid Radisson samt i höjd med Vattubron. Odören är som svårast under sommarhalvåret då många som passerar dessa platser måste hålla för näsan och snabbt passera. Trafikkontoret har tagit emot mycket klagomål kopplat till detta problem från verksamheter och aktörer längs Vasagatan samt från medborgare. Det skapar en försämrad attraktivitet och generellt dåligt intryck av området för alla de som vistas och passerar. En del av problemet med urinering kan kopplas till senaste årens ökning av gig-arbetsmarknad och arbetande människor som inte har optimala arbetsförhållanden och även socialt utsatta människor. Närmaste toalett är inne på centralstationen och därutöver finns närmsta stadstoilet vid Norra Bantorget. Trafikkontoret har tillsammans med Norrmalms stadsdelsförvaltning och Jernhusen genomfört en trygghetsvandring för att diskutera de sanitära problemen och åtgärder för att komma åt delar av problemet. Vi har byggt om cykelparkeringen under Vattubron för att skapa bättre sikt och minska dolda hörn och underlätta för städning. Vi har genomfört markåtgärder för att underlätta städning vid centralplan och trappan vid Radisson. Ett problem är att urin tränger ner i sättsanden vilket gör att odören inte är möjlig att få bort. Försök med hårdfog har gjorts för att underlätta för städning. Trygghetsamordnare samt samordnare för Vision Klara vid Norrmalms sdf samt polisen och Jernhusen menar att det är olämpligt att placera offentlig toalett i området då det kommer att bli prostitution, droghandel och bosättningsproblematik vid en offentlig toalett. Ett sätt att komma åt problem med del av de sanitära problemen är att göra ett försök med urinoarer som inte riskerar att bli plats för prostitution droghandel och bosättning. Enligt samordnare för Vision Klara är det till största andel män som står för urineringen på allmän plats men givetvis finns behov även för kvinnor men inte i lika stor grad. Urinoarer är inget som staden har placerat ut på länge med tanke på att det inte är en jämlik satsning men i detta fall kring centralstationen skulle det vara en del i en mängd olika insatser för att förbättra tryggheten i området. På sikt vore det önskvärt om man även kan få till en stadstoilet med innovativa lösningar för att förhindra problem som har tendens att uppstå kring denna typ av centrala plats i en storstad. Exempel kan vara integrerade lösningar med tex rengöring och larmfunktioner vilket bör vara en förutsättning vid framtida upphandling av stadstoiletter. I pågående arbete med systemhandling för Tegelbacken har trafikkontoret med planering för att möjliggöra en framtida stadstoilet som skulle kunna vara möjlig att få mer innovativa lösningar för att minimera trygghetsproblematiken.</p>
Klicka här för att fylla i ytterligare text om fältet ovan inte räcker



1.2 Berörd målgrupp och område

Ange den/de målgrupper och den/de områden som insatserna riktar sig till/mot. Både allmänna och särskilda målgrupper ska specificeras. Redogörelsen ska även skatta storleken på de målgrupper som berörs - exempelvis hur många unga som bor i ett område eller antalet personer som passerar en viss plats.

Alla som vistas dagligen på platsen och inte minst alla som besöker staden med tanke på att det ena problemområdet ligger i direkt anslutning till Centralstationen.

Bilder nedan på ungefärlig placering.



1.3 Beskrivning av insatsen

Redogör för platsen för insatsen samt hur insatsen ska realiseras.

Innan ansökan lämnas in ska samråd ske med andra berörda förvaltningar om insatsernas genomförbarhet, vilket ska beskrivas här. Insatsen ska förhålla sig logiskt till ovan beskrivna problembild och de resultat som förväntas.

Två urinoarer placeras ut vid kryssmarkerade lägen. Kontoret utreder just nu vart exakt dessa skulle gå att placera med hänsyn till ledningar för inkommande vatten och el samt avlopp.

Bild nedan visar typ av urinoar.



1.4 Förväntat resultat

Beskriv de positiva resultat och effekter som insatsen ska generera för målgruppen. Som exempel kan detta handla om ökad känsla av trygghet för kvinnor på ett torg vilket leder till fler kvinnor som rör sig på torget.

Förväntat resultat är att Vasagatan ska bli en tryggare och trevligare plats att vistas och passera. Urinodören förväntas minska med ca 80% (enligt uppskattning från Peter Jensen på infrastruktur, som ansvarar för stadens kontrakt gällande stadstoaletter).

Klicka här för att fylla i ytterligare text om fältet ovan inte räcker

1.5 Uppföljning och utvärdering

Beskriv hur och när uppföljningen och utvärderingen av insatsen ska göras samt hur de avses dokumenteras och spridas.

Projektet följs upp med att se om behovet av extra spolningar och underhåll minskar efter insatsen. Doftkontroll kan utföras under sommartid genom platsobservationer för att se om människor håller för näsan.

Klicka här för att fylla i ytterligare text om fältet ovan inte räcker

2. Organisation för insatsernas genomförande

Beskriv kortfattat den organisation som ansvarar för att genomföra insatsen samt ansvarar för att följa upp dess effekter. Om samverkan sker med lokala aktörer i arbetet ska detta beskrivas under denna punkt, exempelvis fastighetsägare, civilsamhälle, polis.

Projektledare Ulrika Petzelius, områdesansvarig landskapsarkitekt Stadsmiljö med stöd av Infrastrukturavdelningen

Klicka här för att fylla i ytterligare text om fältet ovan inte räcker

3. Tidplan

Ansökan ska innehålla en tidplan med identifierade faser i insatsens genomförande från start till uppföljning och slutredovisning. Insatsen ska vara genomförd under innevarande år. Finns koppling till tidigare beviljade trygghetsmedel?

Projekteras under vintern 2023 och byggs sommaren 2023.

Klicka här för att fylla i ytterligare text om fältet ovan inte räcker

4. Beskrivning av utgifter och eventuell medfinansiering

Ansökan ska redovisa insatsens totala investering uppdelat på relevanta kostnadsposter. Eventuell egen medfinansiering redovisas och extern medfinansiering redovisas i förekommande fall. Om insatsen till del ska genomföras av annan nämnd eller bolagsstyrelse ska denna del specificeras.

Total uppskattad kostnad för projektet 1,8 mnkr. Där ingår:

Entreprenad – maskiner och anläggningsarbetare för schaktarbete, installatörer av anläggningarna, demontering och återställning av markbeläggning, TA-kostnader: 1 mnkr

Material – urinoarer, rör och kopplingar: 0,4 mnkr

Byggledning: 0,2 mnkr

Projektering/ utredning: 0,2 mnkr

Klicka här för att fylla i ytterligare text om fältet ovan inte räcker

5. Påverkan på framtida driftkostnader

Av ansökan ska det framgå om och/eller hur insatsen kan förväntas påverka nämndens eller annan nämnd/styrelses framtida driftutgifter/kostnader, inklusive kapitalkostnader. Kompensation för kapitalkostnader beaktas i särskild ordning i samband med kommande verksamhetsplaner.

Anläggningarna kommer behöva förvaltas vad gäller städning men samtidigt förväntas behovet av saneringar på dessa områden minska/ försvinna så det kan bli ett nollsummespel.

Klicka här för att fylla i ytterligare text om fältet ovan inte räcker

4. Bilagor

Klicka här för att ange text.

Klicka här för att fylla i ytterligare text om fältet ovan inte räcker

Trygghetsskapande åtgärder - investering

Samtliga nämnder kan ansöka om budgetjustering för investeringar som syftar till trygghetsskapande åtgärder. Åtgärderna ska avse fysiska investeringar på mark, anläggning eller fastighet och utgå ifrån en lokal behovsanalys av tryggheten.

Ansökan om budgetjustering i samband med:

Sökande nämnd:

Trafiknämnden

Kontaktperson:

Gustav Schröder

Telefon:

08-508 263 93

Epost:

gustav.schroder@stockholm.se

Eventuell medsökande nämnd:

Norrmalm stadsdelsnämnd

Kontaktperson:

Maria Stigle

Telefon:

08-508 090 62

Epost:

maria.stigle@stockholm.se

Eventuell samverkan med nämnd/bolagsstyrelse

Om insatsen till del ska genomföras genom annan nämnd/bolagsstyrelse ska överenskommelse om detta ha skett med berörd part, ange i så fall detta nedan.

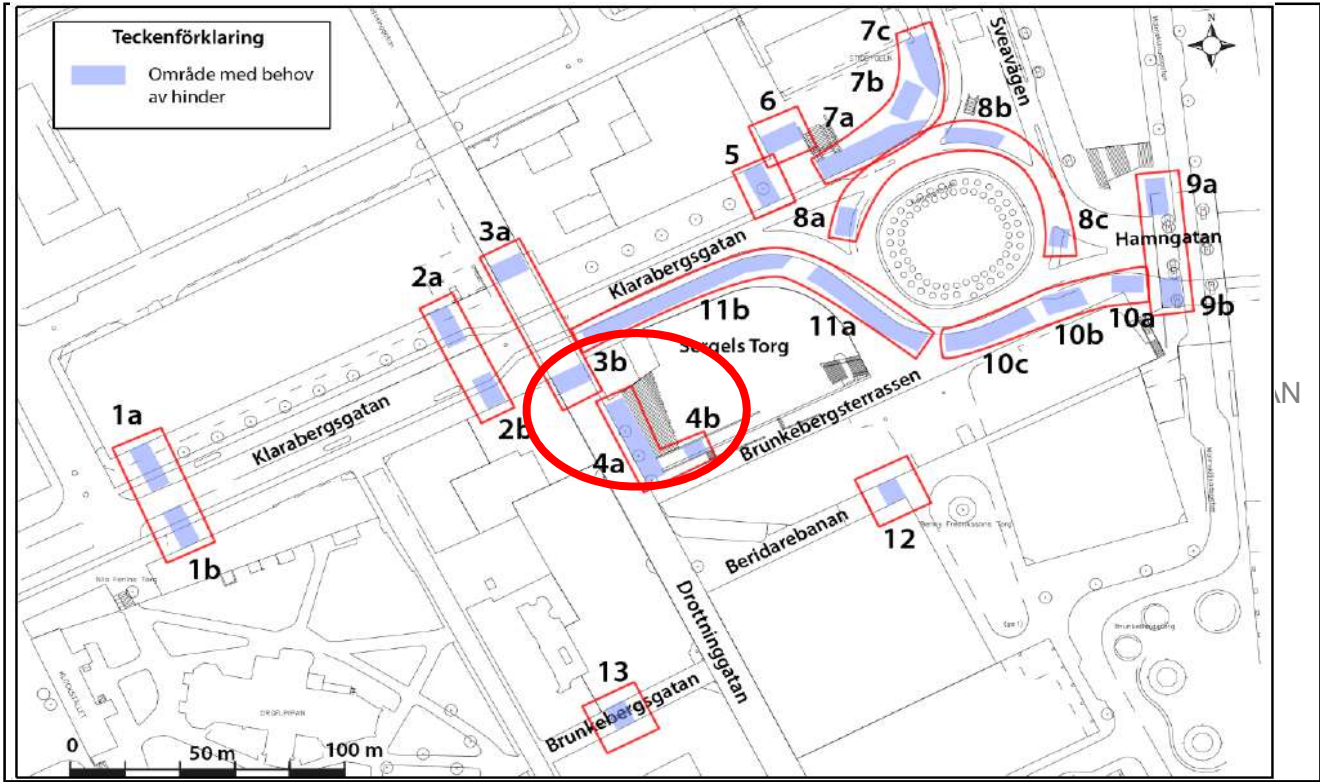
Avses medfinansiering ske av nämnd genom de särskilda trygghetsmedlen ska även samarbetande nämnd inkomma med en ansökan om medel. Lämpligen står en nämnd som huvudsökande med utförliga beskrivningar enligt dessa anvisningar som övrig/övriga nämnder kan hänvisa till och där ansökan från medsökande fokuseras på att beskriva de enskilda insatser som är aktuella.

Tillsammans med Norrmalms stadsdelsförvaltning arbetar trafikkontoret med polismyndigheten Lokalpolisområde Norrmalm och ett stort antal aktörer för att öka tryggheten och minska brottsligheten i Klara och på Sergels torg; Vision Klara.

I det brottsförebyggande arbetet på platsen utgör platsens utformning en viktig och avgörande del, då undersökningar visar att platsens utformning kan dra till sig, ge upphov eller få bort brottslighet.

Namn på insats
Pollare vid Sergels Torg och Drottninggatan
Sökt belopp (mnkr) Avrundat till närmsta hundratusental
1,8

1. Beskrivning (mål och syfte)
<i>Ansökan ska innehålla en tydlig och detaljerad beskrivning av den tänkta åtgärden med övergripande mål och syfte. Underrubrikerna i beskrivningen ska ge en tydlig koppling mellan den lokala behovsanalys som gjorts och det resultat som förväntas.</i>
1.1 Behovsanalys/problembeskrivning
<i>Redogör för den platsspecifika problembeskrivningen som underbygger varför en investering behövs och på vilket sätt en analys av lokala förutsättningar och behov har tagits fram. Finns exempelvis kopplingar till den lokala samverkansöverenskommelsen med polisen eller har behovet lyfts fram i andra lokala brottsförebyggande eller trygghetsskapande sammanhang?</i>
Under 2022 har Trafikkontoret utrett förutsättningarna att utföra permanenta hinder för fordonsburen terrorism i området kring Sergels torg. I utredningen presenteras förslag för platser i området. Denna ansökan omfattar åtgärder på punkterna 3b, 4a samt 4b (se bild nedan).
Punkt 3b & 4a. På Drottninggatan ovanför sergeltrappan mot torget finns crash-blocks placerade för att förhindra fordonsattacker. Problem kring dessa crashblocks har lyfts i strategiska och operativa forum inom Vision Klara. Placeringen och utformningen av crash-blocken vid entrén till T-Centralen/glashuset skapar problem med flöden till och från T-Centralen. Då många ungdomar samlas kring glashuset har problem lyfts med att unga och vuxna sitter och hänger på crash-blocken så det skapas större grupper vid entrén och det blir ett olämpligt nära/tajt häng mellan unga tjejer och vuxna män, detta påtalas av både socialarbetare och polisen. Den stora mängden fotgängare på platsen gör att pollare påverkar fotgängarflödet. De flyttbara crash-blocken kan istället ersättas med pollare med ett fritt mått om 1,2 meter, för att fortsatt kunna säkerställa hög säkerhet och framkomlighet för gående. Det ger en säker, framkomlig och mer lättskött yta och motverkar dagens problematik.
Punkt 4b. Problematiken kring otillåten bilkörning på Sergels Torg har under lång tid lyfts i strategiska och operativa forum. Trots att det är förbjudet att köra ner för rampen och ut på torget utan särskilt tillstånd, sker bilkörning i stor utsträckning av såväl verksamma som privata personer som har tillstånd för demonstrationer eller evenemang på torget. Det utgör en säkerhets risk då det ofta står obevakade bilar och lastbilar på torget som ingen har kontroll över eller kännedom om vem som äger. Det har hänt att bilar rullat förarlösa över torget då man glömt dra i handbromsen och det har hänt att man kört in i fasader. Då ett stort antal människor ständigt passerar och vistas på torget är det såväl farligt som otryggt att detta får fortgå. Därav är det viktigt med en pollare på rampen som kan hindra otillåten trafik på torget. Torget ska vara en trygg plats där barn och unga, vuxna och seniorer ska kunna promenera, vistas och ta del av evenemang utan fara för bilar. Det finns möjlighet att sätta en fällbar pollare i rampen i väntan på att man i samband med framtida större markbeläggningsåtgärd på rampen även placerar ett rörligt hinder i form av höj- och sänkbar pollare. För att inte begränsa framkomligheten för gående på Drottninggatan bör ett fällbart hinder placeras minst 5 meter in på rampen. Detta så att exempelvis utryckningsfordon inte blockerar gångflödet på Drottninggatan när det väntar på access.



1.2 Berörd målgrupp och område

Ange den/de målgrupper och den/de områden som insatserna riktar sig till/mot. Både allmänna och särskilda målgrupper ska specificeras. Redogörelsen ska även skatta storleken på de målgrupper som berörs - exempelvis hur många unga som bor i ett område eller antalet personer som passerar en viss plats.

Pollaråtgärder vid Drottninggatan, Sergeltrappan samt i rampen ner till Sergels Torg berör polis, räddningstjänst samt intilliggande verksamhet, trafikkontorets drift- och underhåll, gångtrafikanter och de som använder torget för till exempel demonstrationer eller evenemang.



INFOGA EVENTUELL BILD I DENNA RUTA ENLIGT INSTRUKTIONEN I KOMMENTARSRUTAN



1.3 Beskrivning av insatsen

Redogör för platsen för insatsen samt hur insatsen ska realiseras.

Innan ansökan lämnas in ska samråd ske med andra berörda förvaltningar om insatsernas genomförbarhet, vilket ska beskrivas här. Insatsen ska förhålla sig logiskt till ovan beskrivna problembild och de resultat som förväntas.

På punkt 3b & 4a avses säkerhetsklassade pollare installeras på platsen liknande pollarna på bild nedan. På plats 4b avses fällbar låsbar pollare installeras. Projektering av åtgärder sker av trafikkontoret. Genomförande av entreprenad för pollare vid aktuella platser görs med hjälp av trafikkontoret ramavtalad entreprenör. Ansvar för öppning/låsning av fällbar pollare i rampen behöver samordnas av Norrmalms stadsdelsförvaltning. Samråd med polis- räddningstjänst- har skett genom utredningsarbete fasta hinder Sergels Torg samt genom samråd med samordnare Vision Klara och platssamverkan Sergels Torg.



N

1.4 Förväntat resultat

Beskriv de positiva resultat och effekter som insatsen ska generera för målgruppen. Som exempel kan detta handla om ökad känsla av trygghet för kvinnor på ett torg vilket leder till fler kvinnor som rör sig på torget.

Åtgärderna förväntas skapa en säker plats säkrad mot terrorattacker. Samtidigt som problem vid befintliga hinder begränsas.

Möjlighet att begränsa olovlig trafik ner på torget vid demonstrationer och evenemang. Mindre oönskat häng i anslutning till T-bana uppgång vid Sergels Torg och Drottninggatan.

1.5 Uppföljning och utvärdering

Beskriv hur och när uppföljningen och utvärderingen av insatsen ska göras samt hur de avses dokumenteras och spridas.

Följs upp inom platssamverkan och dialog med de aktörer som verkar kring platsen.