

Handläggare
Kommunstyrelseförvaltningen
Ingrid Bardh
Investeringsstrateg
08-5782 7206
ingrid.bardh@tyreso.se

Handlingstyp
PM

Datum
2022-08-18

Sida
1 (8)

Diarienummer
2022/BUN 0032 010

Mottagare
Förvaltningschef Barn- och
utbildningsförvaltningen

Lokaler för lärstudio med behandling

Bakgrund

Barn- och utbildningsförvaltningen i Tyresö driver sex olika lärstudio för barn i grundskolan. En lärstudio är en särskild undervisningsgrupp för elever med extraordinära behov av särskilt stöd. Pusselbiten är kommunens enda lärstudio med behandling, som erbjuder specialanpassad skolgång med behandling för barn. Behandlingen riktar sig även i viss del till vårdnadshavare. Den behandlande delen organiseras i samverkan med socialtjänsten.

Nuvarande verksamhet omfattar årskurs 1-6, och ligger tillfälligt i paviljonger vid Fornuddens gamla skola. Dessa lokaler fungerar väl ur verksamhetens perspektiv men det är ingen långsiktig lösning. Fornuddens skola planeras som evakueringslokaler när Kumla skola renoveras. I samband med det projektet behövs de lokaler som lärstudio yttjar, för Kumla skolas elever. Placeringen vid Fornuddens gamla skola är en tillfällig lösning, oavsett detta.

Barn- och utbildningsnämnden godkände lokalbehov Lärstudio med behandling och gav kommunens strategiska lokalgrupp i uppdrag att ta fram förslag på lämplig lokallösning, vid möte 2022-03-23 diarienummer 2022/BUN 0032. Vid samma möte beslutades att befintlig lärstudio med behandling skulle utökas till att omfatta även årskurserna 7 till 9, och att verksamheten ska hållas ihop på samma plats, diarienummer 2022/BUN 0042.

Behovsanalysen beskriver förutsättningar för lokaler i form av läge, storlek och utformning.

Med detta dokument sammanfattas en lägesbild över tillgängliga lokaler sommaren 2022.

Sammanfattning av behoven

Läge

Lärstudio bör placeras i närheten av men inte inrymd i en grundskola med motsvarande årskurser, årkurs 1-9 (F-9). Ett separat hus på skolgården, eller en ”flygel” av huset med egen entré och möjlighet att låsa genomgång till resterande byggnad.

Lärstudio ör inte placeras centrumnära, då framförallt äldre elever kan dras till centrum.

Storlek och egenskaper

Årskurs 1-6 behöver cirka 225-250 kvadratmeter, fördelat på två klassrum, 4 grupprum, hall, toaletter med mera

Årskurs 7-9 behöver cirka 150-175 kvadratmeter, fördelat på ett klassrum, minst 2 grupprum, hall, toaletter med mera

Personalutrymme om cirka 60 kvadratmeter med arbetsrum, pausrum, toalett och samtalsrum..

Möjlighet att servera skollunch i verksamhetens lokaler.

Eventuell fritidsverksamhet erbjuds i samma lokaler, så inget extra utrymme behövs för det.

I anslutning till lokalen bör en avskild yta för utevistelse finnas.

Flera entréer underlättar också för verksamheten.

Grundförutsättning närhet till befintlig grundskola

I Tyresö kommun finns 4 grundskolor för årskurserna F-9, Kumla skola, Fornuddens nya skola, Strandskolan samt Tyresö skola. Ingen av dessa ligger centrumnära.

I följande avsnitt beskrivs vilka möjligheter som finns i anslutning till dessa skolor.

Kumla skola



Figur 1 Kumla skola och med omgivning

I Kumla skola kommer renovering pågå de närmaste tre åren. Tidplanen är tight, och under arbetet kommer ungefär halva skolan evakueras till Fornuddens gamla skola.

Skolgården är liten, och det finns ingen naturlig del av skolan som kan friställas för lärstudions behov av avskildhet.

Kumla förskola ligger i anslutning till skolan. Förskolans totala yta är cirka 840 kvadratmeter. Förskolan har plats för cirka 70 barn. Idag finns en liten överkapacitet men prognos över kommande 5-årsperiod pekar mot att barnantalet i området kommer att öka vilket innebär att Kumla förskolas lokaler behövs för förskoleverksamhet.

Det finns inga kontorslokaler i närområdet kring skolan.

Därmed är Kumla skola inte en lämplig placering av lärstudion. Under renoveringen och på kort sikt direkt olämpligt men även på lång sikt är det svårt att frigöra tillräckligt med avskild yta.

Fornuddens nya skola



Figur 2 Fornuddens skola med omgivning

Fornuddens nya skola invigdes 2021. Skolans organisation går från den tidigare F-6 till komplett F-9 inom de närmaste åren och blir då fullbelagd.

Skolgården är relativt liten i förhållande till skolans storlek, men närheten till Fornuddsparken gör att utemiljön ändå är tillräcklig. Det finns ingen naturlig del av skolan som kan friställas för lärostudions behov.

Det kan vara möjligt att etablera en kompletterande ny byggnad på fastigheten, men det blir svårt att skapa en avskild utemiljö för verksamheten.

Gamla Fornuddens skola ligger i anslutning till den nya skolan. Där är lärostudion placerad idag, i tillfällig paviljong. Hela den skolan kommer nyttjas under renoveringen av Kumla skola de närmaste tre åren. Därefter planeras för att riva skolan. För närvarande pågår ingen aktiv planering för fastigheten och marken efter det att alla evakueringar ha avslutats.

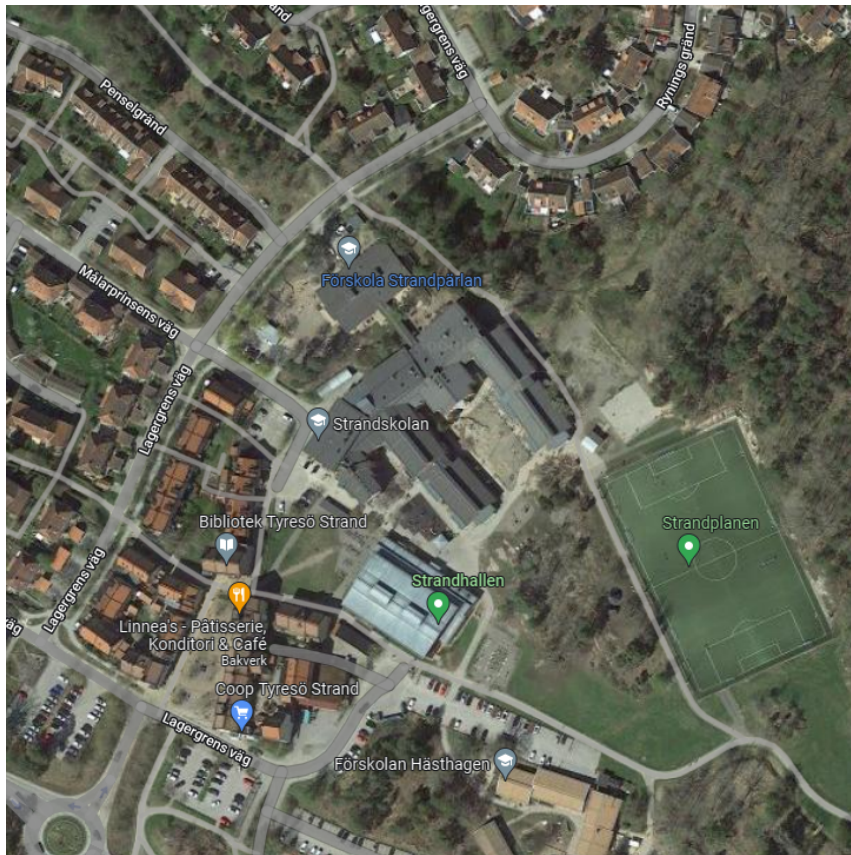
Fornuddens förskola ligger strax utanför den omedelbara omgivningen till skolan, utanför bilden ovan. Förskolans totala yta är cirka 600 kvadratmeter. Förskolan har plats för drygt 60 barn och är i stort sett fullbelagd. Prognoser över kommande 5-årsperiod visar på ett ökat antal barn i förskola i området.

Det finns inga kontorslokaler i närområdet kring skolan.

I det korta perspektivet finns ingen möjlighet att etablera lärstudion i anslutning till Fornuddens skola.

På lång sikt är det möjligt att den då friställda ytan där gamla Fornuddens skola står, kan bebyggas med en ny skolbyggnad för lärstudio. En ny byggnad där kan stå klar tidigast 2027/2028, om planering går smidigt.

Strandskolan



Figur 3 Strandskolan med omgivning

Strandskolan är i nuläget överbelagd. Beslut om att genomföra en förstudie för utbyggnad av Strandskolan har fattats. Förstudien ska belysa möjligheten att bygga en ny huskropp inom befintlig fastighet som rymmer skollokaler och fritidsgård eller folkbibliotek.

Skolgården är liten i förhållande till skolans storlek, men närheten till den allmänna grönytan gör att utemiljön ändå är tillräcklig. Det finns ingen möjlighet att friställas yta för lärstudions behov.

Förskolan Strandpärlan ligger ihopkopplad med Strandskolan. Förskolans totala yta är cirka 600 kvadratmeter. Förskolan har plats för cirka 75 barn och

är i stort sett fullbelagd. Prognoser över kommande 5-årsperiod ger en svagt vikande trend i platsbehov i området. Strandpärlan brukar dock vara fullbelagd och andra förskolor i området får tomma platser när barnantalet sjunker i Östra området.

Förskolan Hästhagen ligger precis bredvid Strandskolan. Förskolan drivs i privat regi, men fastigheten ägs av Tyresö kommun. Förskolan har kapacitet för cirka 140 barn, och är fullbelagd. Precis som Strandpärlan brukar Hästhagen vara fullbelagd även när barnantalet i området sjunker, och andra förskolor får tomma platser.

Det finns inga kontorslokaler i närområdet kring skolan.

I det korta perspektivet finns ingen möjlighet att etablera lärstudio i anslutning till Strandskolan.

I samband med förstudien för utbyggnaden av Strandskolan skulle man kunna ersätta fritidsgård eller folkbibliotek med ytor för lärstudio. Det är svårt att på den redan trånga skolgården också frigöra yta för separat entré och avskild utemiljö för lärstudio.

Strandskolan ligger precis vid Strandtorget, torg med handel, caféer och restauranger. Även om det inte är ett stort centrum är det mindre lämpligt att ha lärstudio direkt invid torget.

Tyresö skola



Figur 4 Tyresö skola med omgivning

Tyresö skola har en relativt stor skolgård och dessutom gränsar den till samma stora grönyta som Strandskolan, i ytans andra ände.

Tyresö förskola ligger på Tyresö skolas skolgård och har en egen avskild utemiljö. Förskolans totala yta är cirka 200 kvadratmeter. Förskolan har plats för cirka 30 barn. Prognoser över kommande 5-årsperiod ger en svagt vikande trend i platsbehov i området. Tyresö förskola etablerades som en kortsiktig lösning när barnantalet ökade i Östra området. Det finns idag en överkapacitet på platser i förskola, vilket innebär att förskoleverksamheten kan avvecklas. Med en vikande trend kan verksamheten avvecklas och de barn som nu har plats i Tyresö förskola kan erbjudas plats på någon av de övriga förskolorna i området.

Om Tyresö förskola avvecklas, kan lärstudio med behandling etableras där. Byggnaden behöver anpassas för lärstudions verksamhet. Hur stora anpassningar som krävs för att starta verksamheten är inte utrett. När lärstudio är helt utbyggd kan en utökning av lokalerna krävas. Med hänsyn till skolgårdens storlek bör en utökning av befintlig lokal vara genomförbar.

Om det totala elevantalet i Tyresö skola skulle minska är det rent lokalmässigt möjligt att frilägga någon del av skolbyggnaden enligt de behov som lärstudio har, då huset har flyglar som kan erbjuda separata entréer och låsas mot övriga skolan.

Vid en första bedömning är den fristående byggnaden som nu är förskola dock en mer lämplig lösning, som förutom sin storlek i princip har alla de egenskaper som lärstudio ehöver.

Det finns inga kontorslokaler i närområdet kring skolan.

Befolkningsprognosen pekar på att det finns en överkapacitet av förskoleplatser i området fram till omkring år 2030. Om Tyresö förskola upphör med verksamheten i de aktuella lokalerna under år 2023 eller 2024 finns fortfarande ett litet överskott av platser. Prognosen visar dock att ett litet underskott om cirka 20 platser kan uppstå mellan åren 2030-2035. En befolkningsprognos anses vara relativt säker under de första 2-3 åren men därefter är risken att prognosen ändras åren därefter.

För lärstudio med behandling är en placering i anslutning till Tyresö skola den mest lämpliga placeringen. Alla de önskade förutsättningarna enligt behovsanalysen är möjliga att tillgodose.

Fördelarna är att läget inte är centrumnära, ligger i omedelbar anslutning till en komplett F-9 skola och att det finns yta på skolgården för att erbjuda både avskildhet med egna entréer och separat utemiljö. Samverkan kan ske enligt lärstudions behov med skolan för funktioner som kök med tillagning på plats, elevhälsans alla funktioner samt rena undervisningsfunktioner som bibliotek, praktisk-estetiska ämnen och idrott.

Att placera lärstudio med behandling i lokaler i anslutning till Tyresö skola är en långsiktigt hållbar lösning. Denna utredning visar att det kan ske genom anpassning av befintlig byggnad som nu nyttjas av Tyresö förskola, eller i en ny tillkommande byggnad på skolgården till Tyresö skola.