

# Nämnd- och förvaltningsplan 2023

Arbetsmarknads- och socialnämnden/  
Arbetsmarknads- och socialförvaltningen



# Innehåll

Politiska prioriteringar.....	2
Nuläges- och omvärldsanalys .....	2
Vision och mål.....	6
Motiverade medarbetare hos Sveriges bästa offentliga arbetsgivare .....	8
Kvalitetsförbättringar skapar vi tillsammans, hela tiden .....	9
Tyresö kommun levererar bra välfärdstjänster som skapar goda livsvillkor – Här finns plats för alla .....	10
Ekonomi – balanserad, kostnadseffektiv & cirkulär .....	12
Riskhantering .....	14
Resurser .....	16
Förutsättningar 2023 .....	19
Bilaga 1 - Prövning av barnets bästa.....	21
Bilaga 2 Uppföljning .....	23
Bilaga 3 Årshjul för styrprocess och uppföljning 2023 .....	24
Bilaga 4 Nämndspecifika styrdokument .....	25

## Politiska prioriteringar

I Tyresö rustar vi familjer och individer för att främja en trygg livssituation och öka deras självständighet. Vi ser värdet i att öka förutsättningarna till att lyckas i livet för våra allra mest utsatta, detta gäller i synnerhet barnfamiljer och människor som lever på marginalen.

I Tyresö prioriteras det förebyggande arbetet för att bidra till stora samhällsbesparingar i framtiden och för att på sikt minska det mänskliga lidandet.

Arbetet med att utveckla och förbättra samverkan inom den egna förvaltningen och över förvaltningsgränserna är fortsatt prioriterat. För att nå fler målgrupper krävs samverkan med externa aktörer.

Vi ska fortsatt utveckla insatser inom vålds- och brottsprevention där samverkan med externa aktörer och det förebyggande arbetet är en central del i att stoppa våldet och minska brottsligheten.

Kriget i Ukraina ställer högre krav på beredskap inom förvaltningens verksamheter. Detta gäller även för de flyktingar som redan befinner sig i Tyresö som kan komma att behöva mer stöd i framtiden. Arbetet för ökad integration behöver intensifieras för att möta det rådande läget i samhället.

Ökad sysselsättning och en meningsfull vardag för personer som står längst ifrån arbetsmarknaden är fortsatt prioriterat.

Nämndplanens mål och prioriteringar gäller för 2023 men arbetet sträcker sig mycket längre än så. Med en ny socialtjänstlag och reformen "God och nära vård" krävs en långsiktig omställning för att skapa morgondagens socialtjänst. I Tyresö ska vi möta upp de behov som uppstår till följd av den lågkonjunktur vi befinner oss i, vi ska prioritera lokala arbetsmarknadsåtgärder och rusta människor för att öka deras förutsättningar för att lyckas i livet.

## Nuläges- och omvärldsanalys

Nuläges- och omvärldsanalysen beskriver viktiga händelser och områden som påverkar arbetsmarknads- och socialförvaltningen. Genom en analys har förvaltningen hittat styrkor, svagheter, möjligheter och hot.

### **Pandemin och postpandemi**

Pandemin innebar stora utmaningar för förvaltningen vad gällde att ställa om verksamheten så att kommunens medborgare kunde få de stöd de behövde trots restriktioner och risk för smittspridning. Merparten av förvaltningens verksamheter fortsatte bedrivas under perioden men med förändrade

arbetsätt för att säkerställa att varken medarbetare eller medborgare utsattes för smitta. För flera sårbara målgrupper innebar dock restriktionerna en ökad påfrestning som försämrade det psykiska måendet. Det innebar en stor lättnad när verksamheterna kunde återgå till normal verksamhet och möten med medborgare kunde ske fysiskt och inte längre digitalt eller per telefon.

Det fanns också en stor oro för att de begränsningar i social samvaro som pandemin orsakade skulle resultera i en social skuld. I viss mån har det varit så då de redan socialt utsatta individerna och familjerna utsattes för ännu större utmaningar då samhället inte fungerade som normalt.

Förvaltningen har inte sett någon större ökning vad gäller aktualiseringar gällande barn och unga som far illa, våld i nära relation, substansberoende eller psykisk ohälsa. Bedömningen är dock att problematiken hos de individer och familjer som aktualiserats efter pandemin varit mer omfattande och därmed också behövt mer omfattande insatser under längre tid.

## **Kriget i Ukraina och konflikter i världen**

I februari 2022 startade Ryssland krig mot Ukraina. Kriget är en mänsklig tragedi, men också ett hårt slag mot både spannmålsproduktion och energiförsörjning. Människor är på flykt och fattigdomen ökar. Vintern är särskilt påfrestande när det är brist på mat, kläder och möjligheter till uppvärmning. Elavbrott förekommer dagligen i stora delar av landet.

Under 2022 sökte cirka 50 000 personer från Ukraina skydd i Sverige. Scenarier för 2023 utgår från tre nivåer:

- Lägre scenario: 8 000
- Huvudscenario: 15 000
- Högre scenario: 100 000

Tyresö kommun tog emot drygt 100 personer under 2022 i kommunalt boende. Totalt är nästan 300 personer bosatta i Tyresö. Två tredjedelar bor i privata boende som de antingen ordnat på egen hand eller som ordnats via hjälporganisationer. Flyktingboendet som iordningställts på Björkdalen är i stort sett fullbelagt.

Tyresöborna har visat stor vilja att hjälpa till. Genom insamlingar, språkkaféer och stöd från olika föreningar och organisationer har livet långt från hemlandet underlättats. För de flesta är tiden i Sverige tillfällig och så snart kriget är över planerar de att återvända.

Samordnare finns på plats på Björkdalen och har kontakt med samtliga i boendet. Samordnaren kommer även att arbeta mot de som bor i privata hem framöver. Uppdraget omfattar att ge stöd kring arbete och studier och ge vägledning om hur samhället fungerar.

Anvisningar av ukrainska flyktingar stoppades för Stockholms län redan i november 2022 eftersom kvoten för anvisade uppnåtts till nästan 100 procent. För 2023 ligger fördelningskvoten för länet kvar på 2022 års nivå. Tidigast senare under våren kan nya anvisningar fördelas till kommunerna i Stockholms län. Orsaken är att fördelningen enligt lag ska vara jämnt fördelad mellan alla landets

kommuner. Anvisningarna kan självklart öka om situationen i Ukraina förändras och fler söker sig till Sverige.

Genom Tidöavtalet har antalet kvotflyktingar som tas emot i hela Sverige sänkts från 5000 per år till 900 personer per år.

## **Ekonomiska utmaningar**

Inflationen och det ekonomiska läget leder till ekonomiska utmaningar. Inflationen innebär att kostnaderna för kommuner riskerar att öka och att det blir svårare att klara av alla de utmaningar som socialtjänsten ställs inför.

Inom flera av förvaltningens områden sker en förskjutning av uppdrag från staten och regionen utan att kommunen kompenseras för detta.

## **Kompetensförsörjning**

Konkurrensen om arbetskraft är stor inom förvaltningens verksamhetsområden. Det är av största vikt att uppfattas som en bra arbetsgivare för att säkerställa kompetensförsörjningen på längre sikt.

## **Polarisering**

Den ökade polariseringen i samhället påverkar nämndens verksamheter på många olika sätt.

Förekomsten av gängbrottslighet är ett stort problem i sig och det är av stor vikt att kommunen både förhindrar och erbjuder ett lättillgängligt sätt att lämna en kriminell livsstil. Förekomsten av gängkriminalitet i samband med ökad fattigdom innebär en stor risk för att barn rekryteras till grov brottslighet som det sedan blir svårt att lämna. Det är därför av stor vikt att samverkan sker över förvaltnings- och kontorsgränser men också att det finns ett väl utvecklat samarbete med polis och civilsamhället för att förhindra att detta sker. Samverkan är också en förutsättning för att fånga upp de barn som redan befinner sig i dessa miljöer.

Bristen på bostäder innebär att många familjer bor i osäkra andrahandslägenheter med risk att bli utslängda med kort varsel. Det innebär också att förutsättningar för att ta emot stöd av olika slag i hemmet inte är möjligt för många människor.

I den nyligen publicerade Stockholmsenkäten framgår att psykisk ohälsa bland unga ökar, och då i än högre grad hos unga tjejer. För att komma tillrätta med detta behövs ett nära samarbete mellan alla aktörer som möter målgruppen för att kunna erbjuda insatser innan problematiken blivit alltför omfattande.

Den höga inflationen i kombination med höjda elpriser och höjda räntor riskerar att öka fattigdomen vilket i sin tur kan leda till ökad social utsatthet och ökad kriminalitet.

## Hållbarhet

Nämndens verksamheter arbetar främst med social hållbarhet. I ett samhälle med ökad social utsatthet blir arbetet ännu viktigare och speciellt de tidiga, förebyggande insatserna behöver nå fler. Satsningen på verksamheter av hög kvalitet i Tyresö innebär ett minskat resande både för medborgarna och för personalen vilket påverkar miljön positivt. Även den ökade digitaliseringen har minskat behovet av resande då digitala möten i allt högre grad ersätter fysiska möten.

## Digitalisering

Den ökade digitaliseringen i samhället ställer stora krav på medborgarnas förmåga att hantera olika digitala kommunikationsvägar. Många personer som lever i olika former av social utsatthet lever också i ett digitalt utanförskap. Detta innebär att de inte kan hantera sina ärenden hos olika myndigheter och än mindre delta i samhället på lika villkor som övriga medborgare.

## Lagändringar

Socialtjänsten står inför en rad nya lagar som kommer att påverka verksamheten. Det finns ett förslag om ny socialtjänstlag som i korthet ställer högre krav på kommunerna att erbjuda tidiga insatser utan biståndsbeslut, ökade krav på att verksamheten ska vara kunskapsbaserad och bygga på evidens samt att socialtjänsten ska främja människors jämställda levnadsvillkor. För att möta dessa krav behöver förvaltningen börja ställa om verksamheten redan under året.

Vidare finns det förslag från samsjuklighetsutredningen som också kommer att påverka kommunens arbete med samsjukliga personer. Mycket kort innebär utredningen att all behandling av skadligt bruk och beroende ska vara ett ansvar för regionernas hälso- och sjukvård samt att behandling för skadligt bruk och beroende ska ges samordnat med behandling för andra psykiatriska tillstånd. Genomförs denna förändring kommer även detta att påverka nämndens områden.

Den 1 november 2022 började en ny föreskrift gällande kommunens arbete mot våld i nära relationer att gälla. Den innebär bland annat ett ökat ansvar för arbetet med våldsutsatta, barn som bevittnat våld och våldsutövare. För att nå upp till de förändrade kraven behöver nämnden fortsätta utveckla sitt arbete vad gäller screening gällande våldsutsatthet, bevittnande och våldsutövande.

# Vision och mål

Tyresö kommuns vision beskriver den långsiktiga målsättningen med allt som görs av och i kommunen. Visionen är helt i samklang med det som eftersträvas i Agenda 2030.

## Vision

*I Tyresö finns det hållbara livet,  
nära storstad, skog och skärgård.  
I Tyresö finns plats för alla - här trivs nya tankar.  
Tillsammans skapar vi trygghet och tillit.  
Tyresö är hemma!*



## Mål och uppdrag

Mål är viktiga för att leda allt som görs i rätt riktning mot den övergripande visionen. Tyresö kommunkoncern har i fyra målområden konkretiserat vad som är viktigt att uppnå för att kommunen ska röra sig i rätt riktning mot visionen. Till varje målområde finns konkretiserade mål och indikatorer som mäter måluppfyllelsen. Det finns även politiska uppdrag kopplade till målen. Det är uppdrag som verksamheten ska arbeta särskilt med för att uppnå målen. Ett politiskt uppdrag är övergripande. För att läsa mer om hur målen följs upp se bilaga 1.

## Politiskt uppdrag från kommunplan:

### Övergripande - att arbeta kommungemensamt

Samhället förändras i snabb takt och det krävs högre kapacitet för att utföra den service som invånarna förväntar sig och har rätt till och Tyresöbornas behov ska mötas och vara i fokus. Alla delar i den kommunala verksamheten ska prioritera och agera kommungemensamt. De utmaningar som ingen kan klara bättre på egen hand ska hanteras gemensamt för största nytta för invånarna. Det betyder att förvaltningar, verksamheter och enheter alltid ska arbeta gränsöverskridande och tillsammans när ett kommungemensamt angreppssätt ger mervärde. Det kommungemensamma angreppssättet ska bibehålla eller förbättra kvalitet, leveransen på grunduppdraget och vara resurseffektivt inom ekonomins ramar.

## Målområden

De kommunövergripande mål som ska uppnås, för att på sikt nå visionen, finns formulerade i kommunplanen inom fyra målområden:

- Motiverade medarbetare hos Sveriges bästa offentliga arbetsgivare
- Kvalitetsförbättringar skapar vi tillsammans, hela tiden
- Tyresö kommun levererar bra välfärdstjänster som skapar goda livsvillkor – här finns plats för alla
- Hållbar ekonomi – kostnadseffektiv, balanserad och cirkulär

Kommunplanen är utgångspunkten för hela måldelningskedjan. I nämnd- och förvaltningsplanen tydliggörs hur nämndens och förvaltningens verksamhet ska bidra till att de kommunövergripande målen nås.

## Nämnd- och förvaltningsmål

I kommunplanen anges de kommunövergripande målen. Arbetsmarknads- och socialnämndens och förvaltningens bidrag till kommunfullmäktiges mål formuleras som effektmål, det vill säga vad nämnden och förvaltningen ska uppnå för effekter för de som nämnden och förvaltningen finns till för, för att kommunen ska nå de övergripande målen. Indikatorer är vad som följs för att veta hur verksamheterna ligger till i förhållande till målet.



# Motiverade medarbetare hos Sveriges bästa offentliga arbetsgivare

**Kommunövergripande mål:** Medarbetare i Tyresö kommunkoncern är motiverade och delaktiga i kommunens utveckling

**Politiskt uppdrag från kommunplanen:** Kommunen ska ha bra arbetsvillkor i en bra arbetsmiljö och ha en plan för att attrahera, rekrytera, utveckla och behålla personal med rätt kompetens nu och i framtiden.

## **Nämndens inriktning/prioritering**

Våra medarbetare ska bedriva en bra verksamhet med hög kvalitet med fokus på leverans till Tyresöborna. Grundförutsättningen för detta är kompetent personal som känner motivation till att utveckla arbetet och som trivs på sin arbetsplats. Vi ska arbeta för att behålla personal och fortsätta arbetet för att skapa en stabil personalomsättning inom förvaltningen.

Förvaltningen har flera egna utförarverksamheter som håller hög kvalitet och som löpande anpassar verksamheten efter medborgarnas förändrade behov. Vi ska satsa på att i än högre grad hitta lösningar inom kommunen för att undvika externa insatser som ofta innebär ett högre pris men mycket sällan högre kvalitet.

## **Nämnd- och förvaltningsmål:**

Motiverade och kompetenta medarbetare med fokus på medborgarna.

### ***Indikatorer som redovisas i månadsrapporten:***

- Resultat från pulsmätaren
- Resultat kompetenshöjande aktiviteter:
  - Alla medarbetare har kompetens inom suicidprevention.
  - Alla medarbetare inom verksamheterna för vuxna har genomgått basutbildning i metoden Motiverande samtal.
  - Alla medarbetare inom verksamheterna för barn och unga har genom grundutbildning i förhållningssättet Signs of safety.
  - Minst 30 procent av medarbetarna har genomgått utbildningen Första hjälpen till psykisk hälsa.
- Enheternas måluppfyllnad

### ***Indikatorer som kommer redovisas och analyseras i samband med delårsrapporter och verksamhetsberättelse:***

- Resultat sjukfrånvaro
- Resultat personalomsättning
- Redovisning kompetensförsörjning
- Resultat medarbetarundersökning/organisatorisk och social arbetsmiljö

Genom att jobba mot det här målområdet bidrar arbetsmarknads- och socialförvaltningen framförallt till följande mål i Agenda 2030:



## Kvalitetsförbättringar skapar vi tillsammans, hela tiden

**Kommunövergripande mål:** Tyresö kommun driver en verksamhet med god kvalitet.

**Politiskt uppdrag från kommunplanen:**

Övergripande - att arbeta kommungemensamt.

### Nämndens inriktning/prioritering

Våra barn och unga ska få rätt stöd i rätt tid, i Tyresö ska förebyggande insatser prioriteras och samverkan med barn- och utbildningsförvaltningen ska fortsatt stärkas. I samverkan med kultur- och fritidsförvaltningen ökar vi tillgängligheten till en meningsfull vardag för fler Tyresöbor. När individens stödbehov förändras ska vi arbeta kommungemensamt för att undvika att människor faller mellan stolarna. Samordnat arbetssätt tillämpas inom förvaltningens verksamheter. Socialpsykiatriens utveckling fortsätter med särskilt fokus på våldsutsatta och anhöriga.

### Nämnd- och förvaltningsmål:

Samverkan och ständiga förbättringar säkerställer att medborgare ges rätt stöd i rätt tid.

### *Indikatorer som redovisas i månadsrapporten:*

- Screening eller motsvarande åtgärder för att upptäcka och förebygga våld används i samtliga förvaltningens verksamheter.
- Samverkansprocess för samverkan inom och över förvaltningsgränserna tillämpas
- Enheternas måluppfyllnad

### *Indikatorer som kommer redovisas och analyseras i samband med delårsrapporter och verksamhetsberättelse:*

- Redovisning samverkan med barn- och utbildningsförvaltningen.
- Kvalitetsberättelse
- Redovisning lex Sarah.
- Resultat öppna jämförelser.

- Resultat kommunens kvalitet i korthet, KKKIK

Genom att jobba mot det här målområdet bidrar arbetsmarknads- och socialförvaltningen framförallt till följande mål i Agenda 2030:



## Tyresö kommun levererar bra välfärdstjänster som skapar goda livsvillkor – Här finns plats för alla

**Kommunövergripande mål:** Tyresö kommun levererar bra välfärdstjänster för de som bor, verkar och vistas här, nu och i framtiden.

### Politiskt uppdrag:

Tryggheten ska fortsätta öka och förebyggande arbete ska bedrivas i kommunens verksamheter. Våld i nära relationer ska upptäckas och förhindras. Brottsoffer ska få samhällets samlade stöd. Utanförskap och rasism ska motverkas. Arbetet för att motverka psykisk ohälsa, arbetslöshet och öka trygghet samt demokratisk delaktighet ska prioriteras. Kommunen samverkar för att fånga upp ungdomar i riskzon. Kommunen samarbetar med Tyresö Bostäder och andra aktörer för en trygg och levande stadsmiljö. Arbetet med Ett tryggare Granängsringen ska fortsätta. Tyresös ungdomar ska inte lockas in i gängkriminalitet.

### Nämndens inriktning/prioritering

En viktig del i att rusta individer och familjer är att fortsatt utveckla kommunens föräldrautbildningar så att vi även når målgrupper som behöver insatsen allra mest.

Kommunens öppenvårdsbehandling ska fortsatt utvecklas utifrån förändrat behov med särskilt fokus på att hjälpa fler unga vuxna. En del av vårt arbete för att motverka våld och stötta våldsutsatta sker i samverkan med civilsamhället och våra förebyggande insatser. I samverkan med polisen och externa aktörer ska vi utveckla arbetssätt för att motverka grov kriminalitet och ge stöd till avhoppare.

Det rådande ekonomiska läget i både Sverige och världen medför stora osäkerheter på arbetsmarknaden och hushållens förmåga att försörja sig själva. En viktig del i arbetet framåt är att fortsatt prioritera våra lokala arbetsmarknadsåtgärder med fokus på individer som står allra längst ifrån arbetsmarknaden. Etableringscentrum är fortsatt ett viktigt komplement till Tyresös sysselsättningsmodell. Med anledning av rådande världsläge så ska Tyresös integrationsarbete prioriteras. Vi ska även ha beredskap för att på sikt hjälpa fler flyktingar från Ukraina, de som idag är självbosatta i kommunen kan komma att behöva mer stöd i framtiden. Vi ska även prioritera att fler ungdomar ska få möjlighet till ett första feriejobb.



## Nämnd- och förvaltningsmål:

Genom stöd och förebyggande insatser till barn, vuxna och familjer främjas en trygg livssituation, ökad självständighet och goda livsvillkor.

### *Indikatorer som redovisas i månadsrapporten:*

- Samordnat arbetssätt används alltid i arbetet med barn i familjer med problematiskt bruk av alkohol eller narkotika.
- Enheternas måluppfyllnad

### *Indikatorer som kommer redovisas och analyseras i samband med delårsrapporter och verksamhetsberättelse:*

- Redovisning icke verkställda beslut
- Resultat brukarundersökningar
- Redovisning inkomna synpunkter och klagomål
- Resultat granskningsrapporter för Källan och uppföljningsgranskningar av boendestödsutförare i LOV
- Redovisning av indikatorer som speglar *Hur mår Tyresöborna?* såsom långtidsarbetslöshet, långvarigt ekonomiskt bistånd, mått från Stockholmsenkäten etc.

Genom att jobba mot det här målområdet bidrar arbetsmarknads- och socialförvaltningen framförallt till följande mål i Agenda 20:



## Ekonomi – balanserad, kostnadseffektiv & cirkulär

**Kommunövergripande mål:** Tyresö kommuns inköp, investeringar och resursanvändning sker inom den cirkulära ekonomins villkor – kostnadseffektiv, balanserad och klimatneutral.

**Politiskt uppdrag från kommunplanen:**

Kommunen ska ha förmågan att anpassa verksamheten till förändrade förutsättningar med bibehållen leveransförmåga, kvalitet och god arbetsmiljö. Arbetet med att effektivisera central förvaltning ska fortsätta för att säkerställa resurser till verksamheterna närmast invånarna.

### **Nämndens inriktning/prioritering**

Förvaltningens verksamheter ska arbeta i enlighet med kommunens klimatplan. Kommunens stöd till Tyresöborna ska i stor utsträckning ske inom kommunens gränser för ökad hållbarhet och långsiktighet. Digitala verktyg ska utvecklas inom förvaltningens verksamheter. Användandet av externa konsulter och inhyrd personal ska fortsatt minska.

### **Nämnd- och förvaltningsmål:**

Verksamheterna ska använda resurser så effektivt som möjligt för att skapa största möjliga nytta nu och i framtiden.

#### ***Indikatorer som redovisas i månadsrapporten:***

- Minskade kostnader för köpta insatser och placeringar
- Minskade kostnader för konsulter
- Enheternas måluppfyllnad

#### ***Indikatorer som kommer redovisas och analyseras i samband med delårsrapporter och verksamhetsberättelse:***

- Redovisning av nettokostnadsavvikelse gällande individ och familjeomsorgen
- Redovisning av statsbidrag
- Redovisning av avtalsuppföljningar

Genom att jobba mot det här målområdet bidrar arbetsmarknads- och socialförvaltningen framförallt till följande mål i Agenda 20:



# Riskhantering

All verksamhet innefattar visst mått av osäkerhet och risk. Att hantera osäkerheter och risker innebär att identifiera, analysera och utarbeta strategier för att proaktivt bemöta dem med syfte att säkerställa att verksamheten når sina mål. Beskrivning av riskhantering se bilaga.

## Riskhanteringsplan arbetsmarknads- och socialnämnden

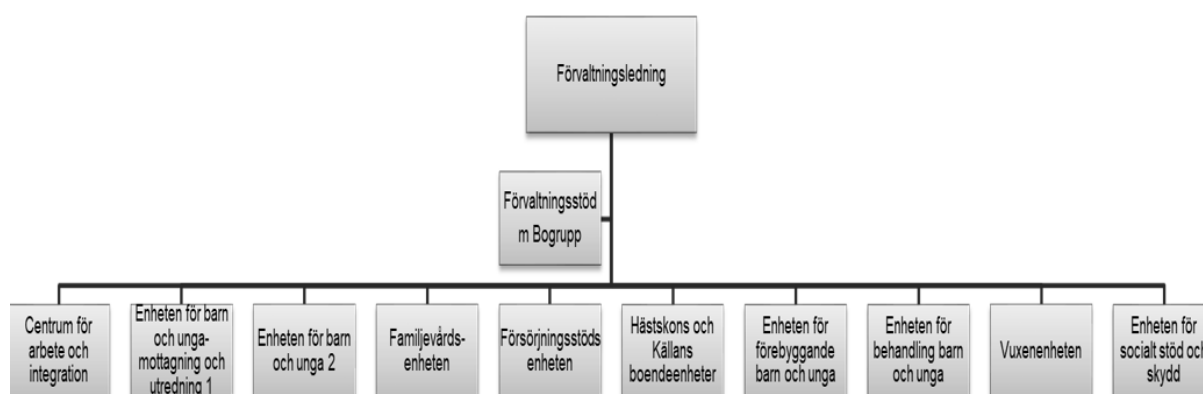
Målområde	Risk (och riskvärde)	Åtgärd	Bedömning av åtgärder
<b>Medarbetare</b>	Brist på lokaler som arbetsrum och mötesrum i kommunhuset (25)	<ul style="list-style-type: none"> <li>• Arbetsmiljöanpassning på plan 2.</li> <li>• Förbereda för omflyttning i kommunhuset.</li> <li>• Riktad uppföljning av den fysiska arbetsmiljön vid enheter i kommunhuset</li> </ul>	
<b>Kvalitet</b>	Försening och brister i införande av nytt verksamhetssystem (25)	<ul style="list-style-type: none"> <li>• Superanvändare prioriterar införande av systemet.</li> <li>• Samordnare ingår i projektledningen</li> <li>• Styrgrupp för snabba beslut är aktualiserad.</li> <li>• Förstärkt bemanning</li> </ul>	
	Bristande samverkan med Regionen (16)	<ul style="list-style-type: none"> <li>• Avvikelser upprättas vid varje händelse. Risk- och händelseanalys genomförs och dokumenteras.</li> <li>• Kvalitetsråd i ledningsgruppen varje månad.</li> <li>• MAS kopplas in för dialog med regionen.</li> <li>• Påverkan genom Storsthlm, projekt Nära vård och andra samverkansnätverk.</li> </ul>	

Målområde	Risk (och riskvärde)	Åtgärd	Bedömning av åtgärder
<b>Leverans</b>	Brister i kvalitet och leverans av boendestöd. (20)	<ul style="list-style-type: none"> <li>Eget alternativ inom LOV startas på kort sikt vid behov.</li> <li>LOU förbereds med kommunalt alternativ.</li> </ul>	
	Ökad kriminalitet, missbruk och psykisk ohälsa bland barn, unga och vuxna (25)	<ul style="list-style-type: none"> <li>Inventering av behov och utveckla interna insatser utifrån evidensbaserade insatser.</li> <li>Tidiga samordnade insatser införs i samverkan med skola och Regionen</li> <li>Samverkan med polis, skola, fritid och brottsförebyggande strateg.</li> </ul>	
	Bostadslöshet (15)	<ul style="list-style-type: none"> <li>Nya boendeinsatser införs för personer med behov av stöd från socialtjänsten</li> <li>Samverkansprocessen för ärenden används inom och över förvaltningsgränserna.</li> </ul>	
<b>Hållbar ekonomi</b>	Ökade kostnader för försörjningsstöd och för ökat behov av insatser på grund av hög inflation och lågkonjunktur (16)	<ul style="list-style-type: none"> <li>Omställning av verksamheten för mest effektiva organisation</li> <li>Satsa på fler förebyggande insatser</li> <li>Prioritera egna insatser framför köpta insatser</li> <li>Säkerställa hög kompetens och låg personalomsättning</li> </ul>	
	Ökade kostnader på grund av ökat eller förändrat ansvar för områden som regleras av region och stat. Det medför mindre resurser för primär verksamhet, kärnuppdrag och utveckling.(16)	<ul style="list-style-type: none"> <li>Samverkansöverenskommelser med Arbetsförmedlingen, Försäkringskassan och regionen m.fl. skapas</li> <li>Utveckling av SIP-arbetet inom projektet Nära vård.</li> <li>Påverka och delta i samverkansnätverk.</li> <li>Anpassning av verksamheten efter tillgång på resurser.</li> </ul>	



# Resurser

## Organisation och personal



Inom förvaltningen arbetar 204,7 tillsvidareanställda årsarbetare fördelat på elva enheter.

## Budget 2023

Nettokostnad per verksamhet Tkr	Utfall	Prognos	Budget
	2021	2022	2023
<b>Individ och familjeomsorg</b>			
Gemensamt IFO	-87 501	-86 955	-91 592
Vård för vuxna med missbruksproblem	-28 998	-29 813	-32 360
Barn- och ungdomsvård	-61 854	-71 904	-75 724
Övriga insatser till vuxna	-4 899	-2 583	-3 123
Ekonomiskt bistånd	-27 386	-28 273	-30 282
Familjerätt och familjerådgivning	-962	-1 007	-1 051
Socialpsykiatri	-38 251	-40 481	-42 635
Ensamkommande barn & ungdom	1 320	2 295	394
Arbetsmarknad	-11 363	-13 697	-15 710
Integration	-6 921	-4 357	-8 529
<b>Resultat ASN</b>	<b>-266 815</b>	<b>-276 238</b>	<b>-300 613</b>

## Kommunbidrag

Teknisk justering avser främst kompensation för en högre kostnad för kollektivavtalad pension 2023 jämfört med 2022. Kommunbidraget för verksamhetsområde Individ och familjeomsorg 2023 ökar med 26,0 mnkr jämfört med 2022.

Kommunbidrag 2022	-274 572
+ demografi	-2 575
+ prisuppräknig 3,1 %	-8 592
+ teknisk justering	-4 274
+ behov	-14 000
- effektivisering	1 500
- nedtrappning beslutat i kommunplan 2022	1 900
Kommunbidrag 2023	-300 613

## Ersättningsnivåer

### Boendestöd

Utföraren ersätts för utförda timmar på dagtid, kvällstid och helg inom ramen för den enskildes biståndsbeslut/beställning där totalt antal timmar per vecka framgår. Ersättningen uppgår till 395 kr per timme.

### Sysselsättning

Ersättningen utgår från ett individuellt biståndsbeslut. Samtliga kostnader för uppdraget ingår i ersättningen till Utföraren. Ersättning för heltid uppgår till 6 776 kr per månad och deltid till 5 433 kr per månad.

### Familjevård

I juni i år beslutade SKR:s förbundsstyrelse om höjda arvodesnivåer för familjehem. Det innebär att istället för den årliga höjningen som följer löneutvecklingen för vissa yrken, sker en höjning med 2991 kronor i jämförelse med 2020 års belopp. Se tabell med arvodesnivåerna för 2023, samt kursiverat för 2020 och 2022.

Ålder	Grundarvode
0-19 år	
2023	11 237 kr
2020	8 246 kr
2022	8 588 kr

## **Familjerådgivning**

Varje rådgivningssamtal omfattar 90 minuters samtalstid och 30 minuters administration relaterad till samtalet. Ersättningen är 1 463 kr per samtal oavsett om en eller två rådgivare utfört rådgivningen. I ersättningen ingår egenavgift 300 kr som Utföraren tar ut direkt av kunden.

## **Ekonomi**

Arbetsmarknads- och socialnämnden har under flera år redovisat ekonomiska underskott. Vid en analys av förvaltningens kostnader finns det ett par områden som inte har täckts av nuvarande resursfördelningsmodell. Det handlar om att Tyresö kommun har ett stort antal barn och ungdomar placerade i behandlingsskolor vilket finansieras till 65 procent av Arbetsmarknads- och socialnämnden och till 35 procent av Barn- och utbildningsnämnden. Jämfört med andra likvärdiga kommuner avviker Tyresö avsevärt vilket också påverkar nämndens nettokostnadsavvikelse. Vidare finns ett stort antal personer över 65 år som är aktuella för olika insatser inom förvaltningen vilket inte heller tas hänsyn till vid resursfördelningen.

Vid tertialrapport 1 2022 prognosticerade nämnden ett underskott motsvarande 14,5 mnkr vilket nämnden kompenseras för inför budget 2023, med undantag för ett krav på effektivisering motsvarande 1,5 mnkr. Prognosen i november visar på ett förväntat underskott motsvarande 1,67 mnkr.

### **Orsakerna till det kraftigt minskade underskottet är många;**

- På grund av bakgrunden med ständiga underskott har en del satsningar som varit nödvändiga inte kunnat genomföras. Det handlar främst om att ställa om till en ny socialtjänstlag som förutsätter en större tillgång till tidiga, förebyggande insatser. De innebär också anpassat stöd till nyanlända familjer med omfattande behov för att kunna integreras i samhället på bästa sätt och mer anpassat stöd till familjer där en eller flera personer har svåra neuropsykiatriska funktionsnedsättningar.
- Förvaltningen har under ett flertal år arbetat systematiskt för att minska de externa kostnaderna genom att utöka och kvalitetssäkra de egna insatserna. De interna insatserna är av hög kvalitet och mer kostnadseffektiva. Det innebär även ett minskat resande för både personal och medborgare.
- Ett förändrat förhållningssätt är under genomförande inom hela förvaltningen. Det utgår från att socialtjänsten ska vara en del av en familj eller persons liv under en begränsad tid och att lösningen behöver hittas hos familjen/personen själv med stöd av familj, vänner och andra delar av nätverket. Fokus blir att hitta det som fungerar för den enskilde/familjen och bygga vidare på detta. Säkerhetsplanering är en viktig del i detta för att säkerställa att inget barn får illa.
- Personalen är verksamhetens största tillgång. Det är otroligt viktigt att det finns en stabilitet i personalgruppen, att medarbetarna har en rimlig arbetssituation utifrån sitt ofta mycket komplexa uppdrag samt att de får bedriva socialt förändringsarbete utifrån medborgarnas

behov. Under året har samtliga enheter satsat på kompetensutveckling för att säkerställa att medarbetarna har kunskap utifrån sitt uppdrag – detta har i sin tur bidragit till ökad motivation.

- Osäkerheten i extern finansiering för Arbetsmarknad och Integration har gjort att enheten under året hållit igen och jobbat aktivt med kostnaderna men ändå klarat sina uppdrag.
- Antalet inledda barnavårdsutredningar har också minskat under året vilket bidragit till färre insatser för barn och unga. Dock bedömer barn- och ungdomsenheterna att komplexiteten hos de familjer man möter har ökat såtillvida att det oftast finns ett flertal svåra faktorer hos familjerna. Det kan vara både föräldrars missbruk, ekonomiska svårigheter, någon form av funktionsnedsättning och förekomst av våld eller sexuella övergrepp i en och samma familj.

## Förutsättningar 2023

Förutsättningarna för 2023 är i hög grad beroende av att vi har kompetenta medarbetare som arbetar med fokus på att stärka medborgarnas egen förmåga att men också erbjuda rätt stöd när detta inte är tillräckligt. En fortsatt satsning på de egna insatserna kräver ett nära samarbete mellan de som möter medborgarna och som därigenom kan beskriva behovet av insatser och de vars uppdrag är att utföra insatserna. Förvaltningen kommer därför att fortsätta satsa på kompetensutveckling utifrån verksamheternas behov.

En stabil personalsituation med kompetenta medarbetare är en av de viktigaste förutsättningarna när det gäller att erbjuda god kvalitet och bra leverans inom verksamheterna. Det i sin tur leder också till en ekonomi i balans.

### Utmaningar som förvaltningen behöver hantera under 2023:

- Sveriges kommuner och regioner har föreslagit en höjning av arvudet till familjehem med ungefär fem procent. Höjningen kan innebära att kommunen står sig bättre i konkurrens med privata utförare vilket möjligen minskar den negativa effekten. Familjevården har stora utmaningar när det gäller rekrytering av nya familjehem.
- Prognosen för 2023 är att Tyresö kommer att ta emot 25 kvotflyktingar. Denna minskning av kvotflyktingar jämfört med 2022 innebär en minskad intäkt från Migrationsverket. Integrationsinsatserna kommer delvis att minska men inte i motsvarande omfattning. Risken för konflikter och krig är överhängande på många håll i världen. Kommuner i Sverige behöver ha en beredskap och behålla kompetens inom integrationsområdet även om det planerade mottagandet blir lägre från och med 2023.
- De minskade intäkterna från Samordningsförbundet Östra Södertörn motsvarar 3,2 tjänster som behöver finansieras inom budget. Riksnormen för försörjningsstöd kommer att öka med 8,6 procent och även hyreskostnader och elkostnader kommer att öka för de hushåll som uppbär ekonomiskt bistånd. Risken för en lågkonjunktur kan innebära att många av de personer som nyligen kommit ut i egen försörjning åter blir beroende av ekonomiskt bistånd.

- Förvaltningen har en förhållandevis stabil personalsituation inom de flesta yrkesområdena. En utmaning är att behålla och utveckla de personer som arbetat en längre tid inom förvaltningen för att de ska välja att stanna kvar.
- Förändrade arbetssätt och brister hos andra myndigheter som Arbetsförmedling och Regionen innebär i många fall att förvaltningen får fullgöra sådant som normalt inte ingår i uppdraget och som ofta är mycket kostsamt. Det kan handla om personalkostnader för att bistå utsatta målgrupper i att få kontakt med Arbetsförmedlingen men också att överta ansvaret för avgiftning och psykiatrisk vård för personer som Regionen inte tar ansvar för.
- Förvaltningen möter många människor som har behov av alternativa boendelösningar av olika skäl. Det kan handla om psykisk funktionsnedsättning, samsjuklighet eller en komplex social situation i kombination med låg inkomstnivå. Det är därför viktigt att satsa på boendeformer som kan anpassas utifrån innevånarnas förändrade behov.
- Förvaltningen genomför ett byte av verksamhetssystem som innebär en avsevärd påverkan på de olika enheterna, då bytet ställer stora krav på att deras delaktighet. Förhoppningsvis är bytet genomfört vid halvårsskiftet.
- Det finns behov att förbättra det digitala stödet till verksamheterna för att på sikt minska behovet av att rekrytera mer personal. Det handlar om digital hantering av försörjningsstöd men vi ser också andra möjligheter som till exempel talsyntes som kan minska tiden som handläggarna lägger på social dokumentation.
- Förberedelserna för ny socialtjänstlag 2024 kommer att innebära förändrade arbetssätt såtillvida att förvaltningen ska erbjuda tidiga, förebyggande insatser i en helt annan omfattning samtidigt som behoven av biståndsbedömda insatser kvarstår på samma nivå de närmaste åren.

# Bilaga 1 - Prövning av barnets bästa

## Bakgrund

FN:s konvention om barnets rättigheter som ratificerades 1990 blev svensk lag, barnrättslagen, den 1 januari 2020. Lagen innebär att barnets bästa ska prövas innan olika beslut fattas, och att medborgarna har rätt att överklaga beslut med hänvisning till den nya lagen. Detta dokument innehåller en barnkonsekvensanalys, det vill säga en analys av hur beslutet om nämndplan påverkar barn samt en beskrivning av hur barns behov och barns rättigheter har beaktats i arbetet med nämndplanen.

## Barnets rättigheter

Barnkonventionen innehåller 54 artiklar som alla tillsammans utgör en helhet. Fyra av artiklarna utgör de grundläggande och vägledande principerna som alltid ska beaktas vid frågor som rör barn. Det handlar om barnets rätt till icke-diskriminering (artikel 2), barnets rätt att få sitt bästa prövat (artikel 3), barnets rätt till liv, överlevnad och utveckling (artikel 6) samt barnets rätt att komma till tals (artikel 12).

## Hur barnets bästa beaktas inom arbetsmarknads- och socialnämndens verksamhet

Verksamheterna inom arbetsmarknads- och socialförvaltningen styrs av socialtjänstlagen. I socialtjänstlagen är barnkonventionen i största del en integrerad del i lagstiftningen, och barnperspektivet beaktas i det dagliga utövandet.

Inom arbetsmarknads- och socialförvaltningen arbetar fem enheter direkt med barn och deras föräldrar. Barn och ungdomsenheten är uppdelad i två delar, en del som hanterar mottagning av nya ärenden och utreder en del av dessa och en del som också utreder nya ärenden men även följer upp beviljade insatser. Även Resursenheten delas upp i två delar för att bland annat bättre kunna möta de utmaningar den nya socialtjänstlagen kommer att innebära. En del kommer att arbeta med olika former av behandling för barn, ungdomar och deras familjer. Enheten för familjevård med familjerätt arbetar med att rekrytera familjehem, genomföra placeringar i familjehem och följa upp dessa placeringar samt erbjuda stöd i olika familjerättsliga frågor. Ung i Tyresö vänder sig till ungdomar från 16 år. De beslut som fattas utgår från barnets/den unges behov och rättigheter. Inom övriga enheter möter man vuxna som i många fall även är föräldrar och även i dessa ärenden beaktas barnets rättigheter. Barnkonsekvensanalyser genomförs då beslut fattas och barnets situation finns beskriven i den vuxnes utredning. Verksamheterna har sedan flera år arbetat familjeorienterat med familjer där det förekommer problematiskt bruk av alkohol och droger - planen är att detta ska gälla även andra familjer med sociala problem som innebär samverkan mellan flera enheter.

## Hur barnets bästa beaktas i arbetsmarknads- och socialnämndens nämndplan och prioriteringar för 2023

I kommunplanen anges de fyra målområdena motiverade medarbetare på Sveriges bästa offentliga arbetsgivare, kvalitetsförbättringar skapar vi tillsammans, hela tiden, Tyresö kommun levererar bra välfärdstjänster som skapar goda livsvillkor-här finns plats för alla och hållbar ekonomikostnadseffektiv, balanserad och cirkulär. I nämndplanen anges mål inom dessa målområden för arbetsmarknads- och socialnämndens områden. Samtliga mål syftar till, precis som de kommunövergripande målen, att all verksamhet i förvaltningen tar ansvar för att ta barn och deras bästa i beaktande vid frågor som rör barn, i enlighet med barnkonventionens artiklar. Nämndmålet *Genom stöd och förebyggande insatser till barn, vuxna och familjer främjas en trygg livssituation, ökad självständighet och goda livsvillkor* är direkt riktat till bland annat barn och unga. Utifrån nämndmålen tar varje enhet fram konkreta, mätbara enhetsmål inklusive indikatorer. Dessa mål och indikatorer följs därefter upp månadsvis. Det är i den uppföljningen som effekterna för barnen synliggörs, vilket även ligger till grund för uppföljning av nämndmålen och de politiska prioriteringarna.

I kommunplanen och nämndplanen anges de politiska prioriteringarna för arbetsmarknads- och socialförvaltningen. Detta avspeglas också i de ekonomiska prioriteringarna vid fördelning av anslagen mellan och inom verksamhetsområden. Genom trygghetsskapande insatser som fördubblat antal fältassistenter och en förstärkning av mobila teamet ska det främjande elevhälsoarbetet och tryggheten för unga i Tyresö kommun öka. Politiken visar också tydligt att en fortsatt god samverkan mellan individ- och familjeomsorg och skola är viktig för att tidigt identifiera om insatser behövs och att ett anhörigstöd ska införas vilket alla är satsningar som främjar barns bästa.

## Bilaga 2 Uppföljning

### **Månadsrapporter**

Uppföljning av målen sker genom förvaltningens månadsrapporter som redovisas för nämnden varje månad. Enheternas måluppfyllnad och statistik utgör underlag för bedömningen på förvaltningsnivå. För varje mål har indikatorer med målvärden satts upp. För att visa måluppfyllnaden för månaden används färgerna grönt, gult och rött.

Vissa resultat redovisas i delårsrapporter och vissa enbart i verksamhetsberättelsen. Det handlar om nationella resultat och jämförelser som publiceras årsvis.

I början av året redovisas större delen av måluppfyllnaden som rött eller gult för att ju längre året går och utvecklingsarbete framskrider skiftar det till allt mer grönt.

### **Avtalsuppföljningar**

Uppföljningar av privata utförare sker enligt plan eller på förekommen anledning. Resultatet redovisas i verksamhetsberättelsen. Allvarliga avvikelser rapporteras skyndsamt till nämnden.

### **Granskningsplan**

En årsplan för granskning av förvaltningens verksamheter har beslutats av nämnden. Granskningen återrapporteras till nämnden då den är slutförd och eventuella avvikelser följs upp.



## Bilaga 3 Årshjul för styrprocess och uppföljning 2023

### Februari

- Verksamhetsberättelse antas av nämnden

### Mars

- Planeringsförutsättningar, strategidagar
- Förvaltningarna tar fram ekonomiska behovsanalyser per verksamhetsområde
- Månadsrapport för januari och februari behandlas

### April

- Årsredovisningen behandlas i kommunstyrelsen och kommunfullmäktige
- Nämndernas verksamhetsberättelser redovisas i kommunstyrelsen och kommunfullmäktige
- Förslag till anslagsfördelning till verksamhetsområdena tas fram
- Årlig översyn av taxor och avgifter
- Reviderad drift- och investeringsbudget
- Månadsrapport för mars behandlas

### Maj

- Delårsrapport 1 med uppföljning av risker behandlas i nämnd
- Målkonferens/taktisk konferens i nämnden

### Juni

- Kommunfullmäktige fastställer kommunplanen med budget
- Nämnderna arbetar utifrån kommunplanen med att ta fram nämndspecifika mål och budget till nämnd/förvaltningsplanerna
- Månadsrapport för maj behandlas

### Augusti

- Månadsrapport för juni och juli behandlas
- Målkonferens/taktisk konferens i nämnden

### September

- Delårsrapport 2 med uppföljning av risker behandlas i nämnd

### Oktober

- Nämnden beslutar om nämnd- och förvaltningsplan
- Månadsrapport för september behandlas

### November

- Månadsrapport för oktober behandlas
- Enhets- och verksamhetsplaner tas fram

### December

- Månadsrapport för november behandlas

## Bilaga 4 Nämnds specifika styrdokument

### Förvaltningsövergripande

- Delegationsordning för arbetsmarknads- och socialnämnden (2022)
- Dokumenthanteringsplan arbetsmarknads- och socialnämndens verksamheter (2019)
- Riktlinjer för trygghet och säkerhet (2019)
- Riktlinjer för kommunal hälso- och sjukvård (2019)
- Riktlinje för rapportering, utredning och anmälan enligt Lex Sarah (2019)
- Riktlinjer för ekonomiskt stöd till idéburna organisationer inom arbetsmarknads- och socialtjänstområdet (2019)

### Individ- och familjeomsorg och socialpsykiatri

- Riktlinjer för handläggning av ärenden gällande ekonomiskt bistånd (2019)
- Riktlinjer för handläggning av barn- och ungdomsärenden inom individ- och familjeomsorgen (2021)
- Riktlinjer för handläggning av ärenden avseende riskbruk samt missbruks- och beroendevård inom individ- och familjeomsorgen (2020)
- Riktlinjer för familjehemsvård av barn och unga (2020)
- Riktlinjer för handläggning av ärenden gällande våld i nära relation (2020)
- Riktlinjer för handläggning av ärenden enligt socialtjänstlagen gällande personer med psykisk funktionsnedsättning (2020)
- Riktlinje för handläggning av föräldrars ersättningsskyldighet för placerade barn (2021)
- Riktlinje för försöks- och träningslägenheter (2021)
- Riktlinjer för social dokumentation i utförarverksamhet inom omsorgen om äldre och personer med funktionsnedsättning (2019)
- Riktlinjer för hantering av privata medel inom boenden enligt LSS eller SoL inom äldreomsorgen och verksamheter för personer med funktionsnedsättning (2014)
- Riktlinje för systematiskt kvalitetsarbete för IFO-verksamheter inom arbetsmarknads och socialförvaltningen (2020)
- Tillämpningsriktlinjer för avgifter inom äldreomsorgen och personer med funktionsnedsättning (2014)
- Handlingsplan samverkan skola/förskola och socialtjänst (2019)

### Länsgemensam samverkan och överenskommelser

- Huvudöverenskommelse om länsövergripande samverkan kring hälsa, vård och omsorg mellan kommunerna i Stockholms län och Region Stockholm (HÖK) (2022)
- Överenskommelse om tillgång till hälso-, sjuk- och tandvård för barn och unga som placeras utanför det egna hemmet (2022)
- Överenskommelsen mellan Region Stockholm och kommunerna i Stockholms län om samverkan inom patientnämndsverksamhet (2021)
- Överenskommelsen mellan Region Stockholm och kommunerna i Stockholms län om fördelning av kostnadsansvar för hjälpmedel och medicintekniska produkter (2021)
- Överenskommelse mellan Region Stockholm och kommunerna i Stockholms län om samverkan vid uppsökande verksamhet – munhälsa (2021)

Överenskommelse mellan kommunerna i Stockholms län om ärendeansvar för hemlösa (2020)

Överenskommelse mellan kommunerna i Stockholms län och region Stockholm om uppdrag och samverkan avseende ungdomsmottagningarna (2020, börjar gälla jan 2021)

Samverkansplan om ensamkommande barn som försvinner i Stockholms län (2017)

Överenskommelse om samverkan när en individ behöver praktisk hjälp med egenvård (2015)

Överenskommelse om samordning av insatser för habilitering och rehabilitering (2012)

Överenskommelse om regional samverkan vid utskrivning från slutna hälso- och sjukvård (2019)

Avtal om länsgemensamt resurscentrum mot hedersrelaterat förtryck och våld, Origo (2015)

Överenskommelse om samverkan kring barn i behov av särskilt stöd, BUS-överenskommelse (2019)

Överenskommelse om samverkan kring personer med missbruk/beroende (2016)

Tilläggsöverenskommelse med Region Stockholm om samverkan gällande personer med missbruk/beroende av spel om pengar (2019)

Överenskommelse mellan Region Stockholm och kommunerna i Stockholms län om omhändertagande av avlidna (2019)

Överenskommelse om samverkan kring vuxna med psykisk sjukdom/funktionsnedsättning (2012)

Regional överenskommelse om samverkan kring vuxna med psykisk sjukdom/funktionsnedsättning (2014)

Hjälpmedelsöverenskommelse fördelning av kostnadsansvar för hjälpmedel mellan Region Stockholm och kommunerna i Stockholms län i särskilda boenden (2019)