

**Handläggare**Magdalena Möne  
08-508 26 247**Till**Trafiknämnden  
2023-06-08

## **Gribbyparken, del av Grönare Stockholm, Genomförandebeslut**

### **Förslag till beslut**

1. Trafiknämnden godkänner förslag till genomförande av projekt Gribbyparken, del av Grönare Stockholm till en investeringsutgift om 19 mnkr.
2. Trafiknämnden anmäler beslutet till Spånga-Tensta stadsdelsnämnd.
3. Trafiknämnden ger kontoret i uppdrag att genomföra upphandlingar samt teckna avtal inom ramen för föreliggande genomförandebeslut.

Gunilla Glantz  
FörvaltningschefBengt Stenberg  
AvdelningschefKarin Tufvesson Hjelmfeldt  
Enhetschef

### **Sammanfattning**

Kontoret föreslår att trafiknämnden beslutar om genomförande av Gribbyparken, del av Grönare Stockholm till en investeringsutgift av 19 mnkr.

Gribbyparken i Spånga stadsdelsförvaltning rustas upp inom ramen för Grönare Stockholm etapp 4. Syftet med upprustningen är primärt att öka den biologiska mångfalden på platsen, informera om biologisk mångfald och fördröja dagvatten i parken samtidigt som

övriga funktioner inte påverkas av stående vatten. Gribbyparken har potential att stärka den biologiska mångfalden genom många små åtgärder som anläggning av äng, förlängning av bryn, plantering av buskar och perenner, anläggning av bostäder för insekter kräldjur och fåglar samt optimering av belysning. Dagvatten påverkar idag parkens funktion negativt, genom att vatten blir stående under lekutrustning. En upprustning leder till en mer tillgänglig, trygg och mångfunktionell park.

Genomförandet planeras starta september 2023 och pågå till våren 2024.

## **Bakgrund Grönare Stockholm**

Kommunfullmäktige antog i februari 2017 (utl. 2017:30, dnr 171-1292/2016) Grönare Stockholm, riktlinjer för planering, genomförande och förvaltning av stadens parker och naturområden. Riktlinjerna syftar till att generellt stärka stadens gröna kvaliteter i alla stadsdelar. I kommunfullmäktiges budget 2017 utökades också trafiknämndens investeringsbudget med 300 mnkr. Den utökade investeringsramen resulterade i 32 investeringsprojekt som genomförde under åren 2017-2022

Trafiknämnden antog i april 2021 (dnr T2021-00487) ett utredningsbeslut för Grönare Stockholm etapp 4 med ambitionen att fortsätta investera för att stärka stadens gröna kvaliteter. I kommunfullmäktiges budget 2022 tillfördes trafiknämnden 280 mnkr i investeringsplanen för åren 2022-2025 för fortsatt arbete med Grönare Stockholm.

I det ovan nämnda utredningsbeslutet för etapp 4 beskrevs processen för att ta fram projektförslag inom ramen för Grönare Stockholm. Processen tar sin början i en multikriterieanalys - en vetenskaplig metod för att prioritera frågor och problem bl.a. inom markanvändning, där geografiska informationsdata (GIS) finns tillgängliga. Datamängderna viktas beroende på vilken dignitet de har i urvalsprocessens kriterier. För Grönare Stockholm är de aktuella kriterierna med tillhörande GIS-data biologisk mångfald, skyfall och urban värmeproblem. Multikriterieanalysen resulterar i en lämplighetskarta som visar de områden där de tre kriterierna sammanfaller. Inom dessa områden är det särskilt lämpligt att genomföra investeringsprojekt som syftar till att utveckla de tre kriterierna i positiv riktning.

En bedömningsgrupp, med bred förankring i stadens förvaltningar, har därefter gjort ett urval som har förankrats i den strategiska



1. Gröna samband och biologisk mångfald
2. Skyfallsproblematik
3. Värmeöar i urbana miljöer
4. Platsbrist, mångfunktionella ytor och platser
5. Buller
6. Otrygga platser

Åtgärderna i Gribbyparken hanterar i första hand kriterierna ett och två.

I parken ska en större variation i växtligheten, bevarande och anläggning av boplatser för insekter och fåglar skapa bra förutsättningar för biologisk mångfald.

Parken ska även ge information och inspiration till närboende i villor, flerfamiljshus och förskola om hur den biologiska mångfalden kan stärkas och hur vi som privatpersoner kan bidra.

Skyltar sätts upp för att informera om biologisk mångfald. I Gribbyparken är förutsättningarna bra för att nå ut med information till villaägare om hur man stärker biologisk mångfald på sin egen tomt, varför åtgärder i Gribbyparken kan få stor betydelse.

Dagvatten ska tas om hand i parken och därmed bidra till mindre ackumulerade problem nedströms. Samtidigt ska vattnet inte samlas under lekutrustning eller i gångstråk utan bidra till lekvärden och biologisk mångfald.

Kriterierna 3, 4 och 6 hanteras också då ytorna kommer att få fler funktioner än idag. Lekvärdena stärks med både traditionell tillgänglig lek och naturlek. Parkens kylande kvaliteter på omgivningen ska säkras med nyplantering av träd och flerskiktning i vegetationen och åtgärderna ska tillsammans bidra till en ökad känsla av trygghet.

## **Befintlig situation**

Gribbyparken är en kvarterspark i ett villaområde. Här finns även några kvarter med flerfamiljshus och en förskola inom en radie av 500 meter från parken. Parken ligger inom 1 km från Spånga centrum vid pendeltågstationen.



Figur 2. Bilden visar kartbild över Spånga stationsområde med omnejd, inklusive Gribbyparken. Den gröna streckade linjen motsvarar en radie på ca 500 meter runt parken.

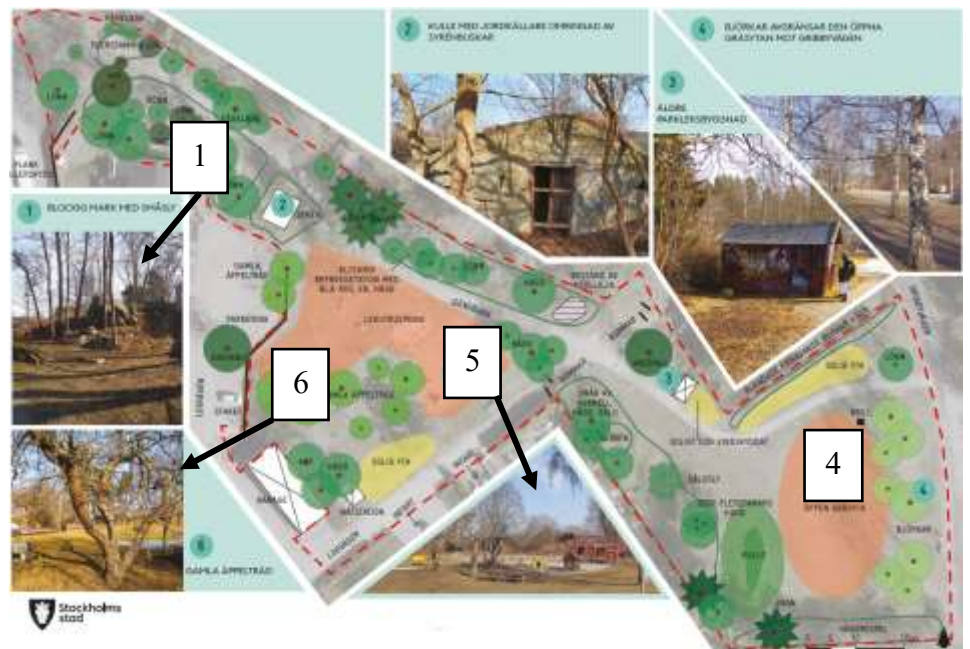
Siffror i följande stycke motsvarar av siffror i Figur 3, nedan. Parken har uppvuxna ensartade buskytor, klippt gräs och en del naturlika inslag (1). Den ligger i direkt anslutning till en skogsdunge. Parken hyser viss biologisk mångfald och dess värden har potential att utvecklas genom anläggning och skötsel. Parken kan även utvecklas pedagogiskt genom naturlek och skyltning.

Regnvatten samlas idag i en del av lekytorna och gångstråken där det fryser till is vid kallare väderlek.

Parken delas i två delar av en avstängd gata. Parken beskrevs vid dialog med närboende ha "en sommar- och en vinterdel". I somrardelen finns en äppellund (6) med några soffbord, och lekutrustning (5). I vinterdelen (4) finns en pulkabacke samt en grill men inga sittplatser. och en pulkabacke. De två delarna benämns hädanefter som sommar- respektive vinterdelen.

Parken som helhet används mest av barnfamiljer på eftermiddagar och helger, enligt information som inkom vid dialogtillfället. En del ungdomar uppehåller sig också i parken kvällstid utan att upplevas som störande av närboende.

Lekutrustningen har kontinuerligt bytts ut och kompletterats. Parkens struktur är till del ogenomtänkt och saknar sittplatser för andra än de som besöker lekplatsen i parken. Den kontinuerliga kompletteringen och utplaceringen av lekutrustning har även lett till slitna ytor och många olika fallskyddsmaterial (asfaltgummiplattor, gjuten asfaltgummi, konstgräs, sand och bark) med olika skötselkrav.



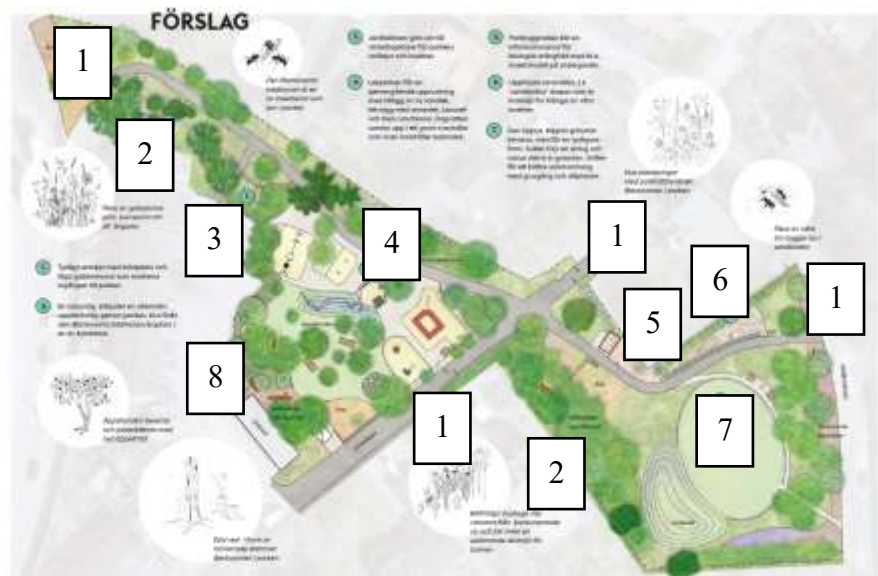
Figur 3. Bilden visar befintlig situation över Gribbyparken, numrerad med ovanstående beskrivningar.

## Åtgärdsförslag

Förslaget omfattar följande. Siffror i text nedan motsvaras av siffror i Figur 4 (för större skala, se Bilaga 1).

- Förtydligande av entréer och inramning av parken med nätkorgar fyllda med sten och organiskt material, plantering och asfaltmålning (1 och 4).
- Naturlekstig genom hela parken (2).
- Bostäder för insekter, kräldjur, fladdermöss och fåglar ex: åtgärder på befintlig jordkällare (3), sandblotta (6), olika holkar, insektshotell på befintlig parkbyggnad (5).

- Upprustning av lekplatsen (4) och naturlek (8).
- Skyltar med information om biologisk mångfald (2, 4, 5, 6, 8).
- Nya ängsytor och avgränsning av klippta gräsytor (1, 2, 7 m.fl. ytor).
- Sittplatser vid grillen och pulkabacken (7).
- Åtgärder för dagvatten (4, 5 och 6).



Figur 4. Bilden visar förslag på inriktning, karta och illustrationer över Gribbyparken.

Belysningsförslaget omfattar följande. Siffror i text nedan motsvaras av siffror i Figur 5 (för större skala, se Bilaga 2).

- Ändamålsenlig belysning som inte stör den biologiska mångfalden (hela parken).
- Skyltning som förklarar hur biologisk mångfald påverkas av belysning
- Närvarostyrd belysning längs gångbana (1).
- Riktad och mjukare belysning med lekfulla filter på lekplatsen (4).



Figur 5. Bilden visar karta över Gribbyparken innehållandes förslag på inriktning för belysning.

### Förtydligande av entréer och inramning av parken

Parken är anonym och gränserna otydliga mot gaturummet. Parkens namn kommer därför att sättas upp vid entréerna. Nya murar (nätkorgsmurar) och staket markerar entréer och gränser och hindrar samtidigt biltrafik på gräs. Nya planteringar bidrar till biologisk mångfald och inramning. Befintligt buskage kompletteras så att de blir långa bryn med mikrobiotoper.

### Bostäder för insekter, kräldjur, fladdermöss och fåglar.

Parken har potential att hysa en mångfald av vilda små insekter, kräldjur och fåglar. Tack vare skogsdungen och en del större och tätare buskage finns redan en hel del fågelarter representerade. För att stärka dessa arter och bjuda in fler sätts många olika holkar upp. För att erbjuda eventuella groddjur och fladdermöss övervintring byggs en övergiven jordkällare i parken om till så kallade "kräldjurshotell". Ett test med att anlägga en så kallad sandblotta görs i ett läge med förväntat lägre slitage. Insekter som behöver öppen jord och sand får på så vis möjlighet att bygga bon. Det idag oanvända parkhuset i parken byggs om till informationstavla om parkens "vilda boende och besökare" och stort insektshotell.

### Skyltar med information om biologisk mångfald.

Längs naturstigen och på parkhuset informeras besökande om vad som gjorts i parken för den biologiska mångfalden och om vad man själv kan göra på sin egen tomt, bostadsgård eller balkong.



Lekplatsen får också en lekfull skylt med information. Under projektet planeras också ett ytterligare informationstillfälle.

### Upprustning av lekplatsen

Lekplatsen är i ganska gott skick men delvis dåligt planerad. Avvägning har gjorts att det bara behövs mindre ommöbleringar, byten av utrustning, målning av utrustning och byten av fallskyddsmaterial. Åtgärderna som görs syftar till att underlätta skötsel, skapa fler sittplatser och flytta lekutrustning från lågpunkter där vatten blir stående.

### Nya ängsytor och begränsning av klippta gräsytor

Artrikedomen i gräsmattor ökas genom nysådd, pluggplantor och utläggning av äng på rulle. Skötseln ändras också och övergår till slåtter med två upptag/år. Då gräsmattor också är lek och vistelseytor fortsätter gräsmatteskötseln som vanligt på utvalda ytor. Även dessa förses med pluggplantor med arter som klarar att klippas och är tåligare för tramp och annat slitage.

### Sittplatser vid grillen och pulkabacken

För att bredda användningen av ytan vid pulkabacken kompletteras platsen med sittgrupper med bord. Parkdelen ges en tydligare rumslighet med planteringar och eventuella överskottsmassor inom projektet.

### Åtgärder för dagvatten

Vatten leds till sänkor i terrängen som inte påverkar lekutrustning, framkomligheten eller utgör fara för barn. Samtidigt fördröjs en viss mängd vatten vid regn. En sänka blir en del av leken bredvid sandlådan.

### Ändamålsenlig belysning som inte stör den biologiska mångfalden

En professionell bedömning av ekolog ligger till grund för förslaget till belysning av parken. Befintliga armaturer byts ut till väl avbländade armaturer med närvarostyrning. Genom denna lösning kommer parken fortsatt upplevas som trygg medan inget onödigt ljus stör insekter, fladdermöss och fåglar. Samtidigt minskar energianvändningen. Parkens två delar knyts ihop bättre genom komplettering med en stolpe och byte av stolpar från vägstolpar till lägre parkstolpar i gränsen mellan sommardelen och vinterdelen i parken.

Riktad och mjukare belysning gör leken mer användbar över året. Genom filterprojektorer på lekplatsen blir belysningen en del av leken. Träden förblir obelysta för att minimera påverkan på djur och växter.

## Avvägningar

Det har under arbetet kommit in önskemål om att sänka hastigheten på trafik på Logvägen som korsar parken. Logvägen är stängd för genomfartstrafik med bommar. Det finns däremot inget hinder eller hastighetsdämpande åtgärd för cyklar eller mopeder. Projektet har gjort en avvägning mellan att öka trafiksäkerheten för barn som rör sig mellan de två parkytorna och framkomligheten för cykel. Resultatet av avvägningen är att barnens fria rörlighet kan prioriteras vid lekplatsen då inget huvudnät eller primärt cykelstråk går igenom parken. Bommarna flyttas så att cyklar och mopeder måste sänka hastigheten för att passera. Gatan markeras också med mönster av insekter för att signalera att den är till för alla.



Figur 6. Bilden visar karta över cykelvägnätet i del av Spånga. Genom Gribbyparken (grön markering) går en parkväg (prickad svart). Parken delas i två delar av Logvägen (streckad svart). Inget utpekad huvudnät för cykel (blått) går genom parken. Det finns ett primärt cykelstråk (rött) utmed Spångavägen parallellt med Logvägen.

I Gribbyparken finns en lekplats med blandade underlag. Fallskyddsmaterial består av flis, sand, konstgräs och asfaltgummi. I förslaget måste en del utrustning flyttas för att vatten samlas under utrusningen. En avvägning har gjorts i valet av fallskyddsmaterial mellan naturmaterialet sand som inte är tillgängligt för

rullstolsburna och corkeen som är tillgängligt. Corkeen är ett fallskyddsmaterial med bindemedel och granulät av kork.

Att kombinera lek med biologisk mångfald innebär risk för högt slitage. Här har avvägandet lett till bedömningen att det går att få ökad biologisk mångfald och pedagogiska vinster inom parken. Biologisk mångfald som tål ett högre slitage finns närmare leken.

Den strålkastare som idag belyser pulkabacken tas bort av driftskäl och för att minimera risken för krockskador. Bedömningen är att pulkabacken går att använda ändå.

## **Konsekvenser**

### **Trafiksäkerhet**

Projektet ökar trafiksäkerheten för barn i parken då hastigheten för cyklar och mopeder kan sänkas. Idag upplevs hastigheten på cyklar och mopeder som tar vägen genom parken som hög. Genom parklekstaket och fyllda nätkorgsmurar skiljs leken från trafiken. Biltrafik på gräsytor hindras också vilket ger bättre förutsägbarhet vad avser fordon i parken.

### **Tillgänglighet**

Programmet förhåller sig till styrdokumentet ”Program för tillgänglighet och delaktighet för personer med funktionsnedsättning”.

Lekytorna förses med tillgängliga fallunderlag som gummimatta med korkgranulat. Sandlådans lekbord ska kunna användas och nås av dem som behöver sitta i rullstol vid lek, eller av andra anledningar har svårt att komma ner i en sandlåda. Gungytor och karusell ska kunna användas av dem som använder rullstol och klätterleken ska gå att nå av alla vuxna som är i parken med barn så att inte heller barn till föräldrar med behov av hjälpmedel begränsas i sin lek.

### **Jämställdhet och trygghet**

Bra belysning är en förutsättning för den upplevda tryggheten. Parken får sensorstyrd belysning längs parkvägen. Det blir mörkare i parken då inga besökare är på plats men och riktad belysning på lek och grillplats. Buskage hålls tillbaka längs parkvägar och bra sikt och överblickbarhet ska öka. Fler sittplatser ska skapa förutsättningar för fler grupper att samlas i parken samtidigt. En välbesökt park upplevs ofta som trygg speciellt om den besöks av en blandning av åldrar och med jämn fördelning mellan åldersgrupper och kön.

## Gestaltning

Möjligheten att med projektet ta ett samlat grepp om parken kommer påverka helheten positivt. En genomtänkt inramning och tydliga entréer gör parken både mer tillgänglig, tryggare, mer trafiksäker och mer tilltalande. Omstrukturering av leken och byte av markmaterial kommer också ge ett mer omhändertaget intryck. Skötseln underlättas av bytet vilket gör att ytorna kommer hålla bättre över tid. Gribbyparken får väl gestaltade åtgärder för biologisk mångfald som ska hålla och utvecklas med kunnig skötsel och med stöd av skötselplan.

## Grönfrågor

Grönfrågor ska genomsyra helheten. De gröna värdena utvecklas och stärks i parken, i enlighet med målet för etapp 4 av Grönare Stockholm.

## Barnkonsekvenser

Lekytorna blir genom förslaget trafiksäkrare vilket gör att barn kan ges större rörelsefrihet. Att fler hittar till parken och användbarheten för förskolegrupper säkras är också viktigt ur ett barnperspektiv.

## Tidplan

Aktivitet	2022	2023	2024
Genomförandebeslut (TN och ev. KF)		x	
Projektering	x	x	
Upphandling		x	
Entreprenad		x	x

- Inriktningsbeslut november 2022
- Genomförandeslut juni 2023
- Upphandling av entreprenör juni-sept 2023
- Tilldelning sept 2023
- Byggstart oktober 2023
- Lekparken hålls öppen sommaren 2023 men är helt stängd från september till färdigt genomförande. Viss passage genom parken kommer vara möjlig.
- Invigning vår 2025

- En del ytor kommer stängas av med färstängsel under minst en säsong efter färdig entreprenad för att säkerställa etableringen av växtlighet.

## Ekonomi

Inför projektets genomförandebeslut har en kostnadsuppskattning tagits fram baserad på projekterade detaljerade handlingar. Den totala investeringsutgiften beräknas till 17 mnkr. I utgiften ingår 1,9 mnkr som hittills förbrukats för utredning. I utgiften ingår även påslag för index och risk.

I inriktningsbeslut daterat 17 november 2022 uppskattades totalutgiften till 15 mnkr. Att projektet beräknas bli dyrare med 2 mnkr beror på att vi erfar att ändrings- och tilläggsarbeten (ÅTA) kommer att bli fler än vad vi räknat med i inriktningsbeslutet och att kontoret har underskattat detaljeringsgraden. Det har ej gjorts några tillägg till projektet efter programmet, innehållet är detsamma.

De utgifter som hänförs till projektet inryms inom ramen för Grönare Stockholm-satsningen och fördelar sig enligt nedanstående tabell.

<b>Ingående delar av kostnadsbedömning</b>			
<b>Sammanfattning</b>	<b>Tidigare nedlagt (mnkr)</b>	<b>Kommande utgifter (mnkr)</b>	<b>Totalt (mnkr)</b>
Utredning och projektering	1,6	0,7	2,3
Byggansvarigkostnader inkl byggledning	0,3	1,1	1,4
Entreprenad totalt		10,5	10,5
<i>Ingående delar av entreprenad:</i>			
<i>-Nya växtbäddar och träd, åtgärder kopplade till biologisk mångfald</i>		3,0	3,0
<i>-Belysning</i>		1,0	1,0
<i>-Ny möblering och utrustning inklusive lek</i>		1,1	1,1
<i>-Övrigt, till exempel rivning schakt och hjälparbeten, inklusive schakt för dagvattenhantering</i>		5,4	5,4
Risk		4,0	4,0
Index		0,8	0,8
<b>Summa utgifter</b>	<b>1,9</b>	<b>17,1</b>	<b>19,0</b>
<b>Netto</b>	<b>1,9</b>	<b>17,1</b>	<b>19,0</b>

## Kommentarer

Projektets tyngsta poster är inköp av växter för att öka den biologiska mångfalden tillsammans med schakter för att hantera dagvatten. Belysning är också en betydande post.

## Driftkostnader

Preliminärt bedöms projektet sammanlagt ge ökade driftkostnader för att de värden som tillskapas för att den biologiska mångfalden ska kunna upprätthållas. Vissa skötselposter kan i dagsläget saknas inom nuvarande upphandling av driftentreprenör. Stadsdelsförvaltningen kommer att ta över skötseln av grönytor och viss belysning efter överlämnande när garantitiden på två år har gått ut.

Ökad driftkostnad bedöms till 0,1 mnkr/år.

Ökade driftkostnader beror främst på:

- Skötsel och översyn av olika slags insektshotell och fågelholkar
- Underhåll/slyröjning av/i nya öppna ytor
- Tillsyn av sänkor efter regn
- Påfyllning av organiskt material i trådkorgmurar

Minskade driftkostnader beror främst på

- Färre och mindre ytor ska klippas som bruksgräsytor
- Minskad skötsel av fallskyddsunderlag
- Färre transporter ut ur parken om material kan återanvändas inom parken

Projektet beräknas medföra ökade kapitalkostnader med sammanlagt cirka 1,2 mnkr från och med år 2025.

Kapitalkostnaderna som avser avskrivningar med en preliminär genomsnittlig avskrivningstid om 20 år och intern ränta om 2,2 procent, minskar därefter successivt med gjorda avskrivningar.

## Risk/Osäkerhet

Risk finns för höga entreprenadkostnader och försenade leveranser till följd av rådande världs- och marknadsläge. Projektet hanterar detta genom att göra stora riskpåslag i kalkylerna och genom att i byggskedet föra en aktiv dialog med entreprenören i ett försök att tidigt säkra leveranser av material och utrustning som behövs i projektet.

Få entreprenörsvår vid upphandling kan ge förseningar i projektets tidplan. God planering och väl genomarbetade handlingar minskar risken med få svarande.

Pulkabacken föreslås terrängmoduleras med schaktmassor från parken för bättre rumslighet på platsen men framförallt för att bidra till cirkulariteten i projektet genom att undvika onödiga transporter med massor. Om förorenade massor skulle påträffas är det inte en möjlighet. Provtagning utförs innan entreprenaden startar.

Parkhusets ägarskap har inte kunnat utredas under projekteringen. Då stadsdelsförvaltningen i Spånga-Tensta inte ansvarar för några fastigheter är husets roll som en framtida resurs för användare av parken osäker. I programmet föreslås husets fasader och tak fungera som insektshotell och informationstavla. Huset har också potential för förvaring av lekutrustning, driftutrustning, mm. Om huset under entreprenaden bedöms vara i för dåligt skick finns risk att huset måste rivras. Insektshotellen måste i så fall monteras på annat sätt varvid en kostnad tillkommer. Även kostnad för rivning av huset tillkommer i detta scenario.

## **Kommunikation**

### **Dialog**

Då en viktig del för de ekologiska sambanden i den här delen av Spånga är grönskan i villaträdgårdarna har ett antal informationstillfällen och workshops planerats. En inledande dialog hölls i programskedet och en workshop med förskolebarn planeras under våren. Invigningen kan också användas för att nå ut.

Parallellt finns information på sidan Stockholm växer.

### **Slut**

### **Bilagor**

1. Gribbyparken, Förslag, illustrationsplan
2. Gribbyparken, Förslag belysning, illustrationsplan