

# Trudeluttens lekplats

## Programhandling

Rinkeby-Kista  
2023



Stockholms  
stad

# Organisation

## Projektgrupp

### **White arkitekter**

Stefan Rummel, Landskapsarkitekt

Julia Vilkénas, Landskapsarkitekt

Anton Thörne, Landskapsarkitekt

Eva Weibull Winter, Landskapsarkitekt

Nicklas Centring, Landskapsarkitekt

Anna Ågren, Social hållbarhet

Viktoria Walldin, Social hållbarhet

Sherif Zakhour, Social hållbarhet

Clara Fraenkel, Ljusdesign







Kajsa Sperling, Ljusdesign

### **Stockholm stad**

Katharina Holmqvist, Projektledare Trafikkontoret

Amanda Jarhage, Rinkeby-Kista stadsdelsförvaltning

# Innehåll

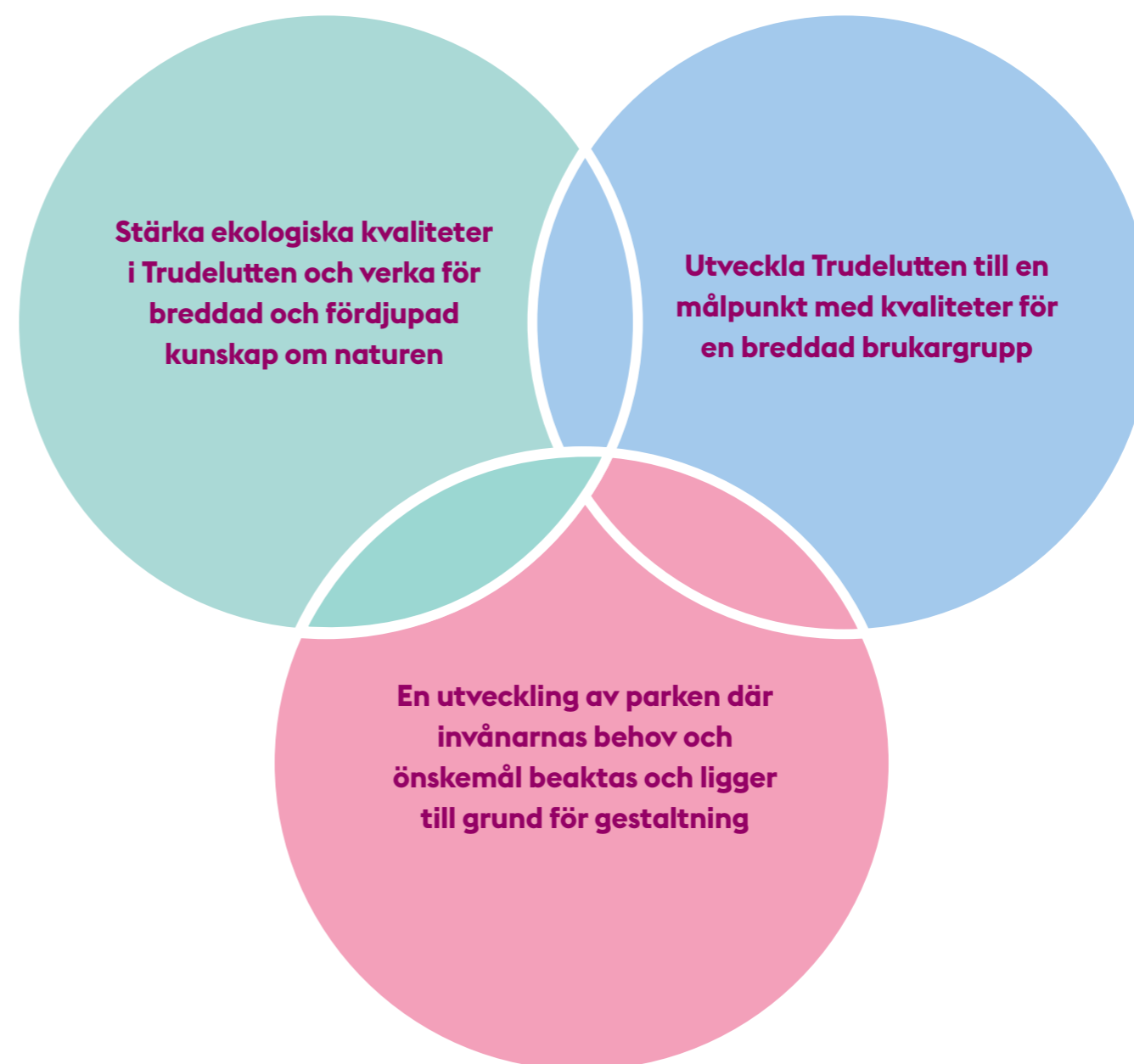
|   |    |
|---|----|
|  Inledning      | 4  |
|  Bakgrund       | 5  |
| Inventering närområde   | 5  |
| Inventering Trudelutten   | 6  |
|  Dialog         | 7  |
|  Analys         | 9  |
| Slutsatser och utgångspunkter i framtagande av programförslag                                     | 13 |
|  Programförslag | 14 |
| Översikt programförslag   | 14 |
| Temakartor  | 15 |
| Platsbeskrivning  | 19 |
|  Bilagor      | 27 |

# Inledning

## Målsättning och vision

Uppdragsbekräftelse, Grönare Stockholm, Översiktsplanen, Parkplan

- Ekologiska värden ska utvecklas genom stärkt biologisk mångfald, omhändertagande av dagvatten (lokalt) och förbättrat mikroklimat. Utredda om vatten från parken kan ledas till Igelbäcken.
- Parken ska ha förutsättningar att fungera som en lärandemiljö för lärarledd informell inläring. Besökare ska kunna ta del av naturliga processer så som vattnets väg, djur- och växtliv men också få en förståelse för landskapets historiska processer.
- Trudelutten ska fungera som en entré och "språngbräda" ut till Järvafältet och dess kopplingar ska stärkas.
- En mer varierad lekplats med attraktioner och innehåll för fler brukargrupper. Där bland en spridning i ålder och kön där ett extra fokus läggs på inkluderande miljöer för flickor/tjejer. Lekplatsen ska även rikta sig till ungdomar utan att bli en otrygg "hängplats". Aktiviteter under årets olika årstider och tider på dygnet. Inkluderande miljö för personer med funktionsvariationer.
- Öka Trudeluttens attraktionskraft med målsättning att bli en målpunkt för ett större upptagningsområde. Ett utflyktsmål både för de som bor i närområdet och de som bor i angränsande områden.
- Programförslag ska utformas med brukarsamverkan genom dialog.



# Bakgrund

## Inventering närområde

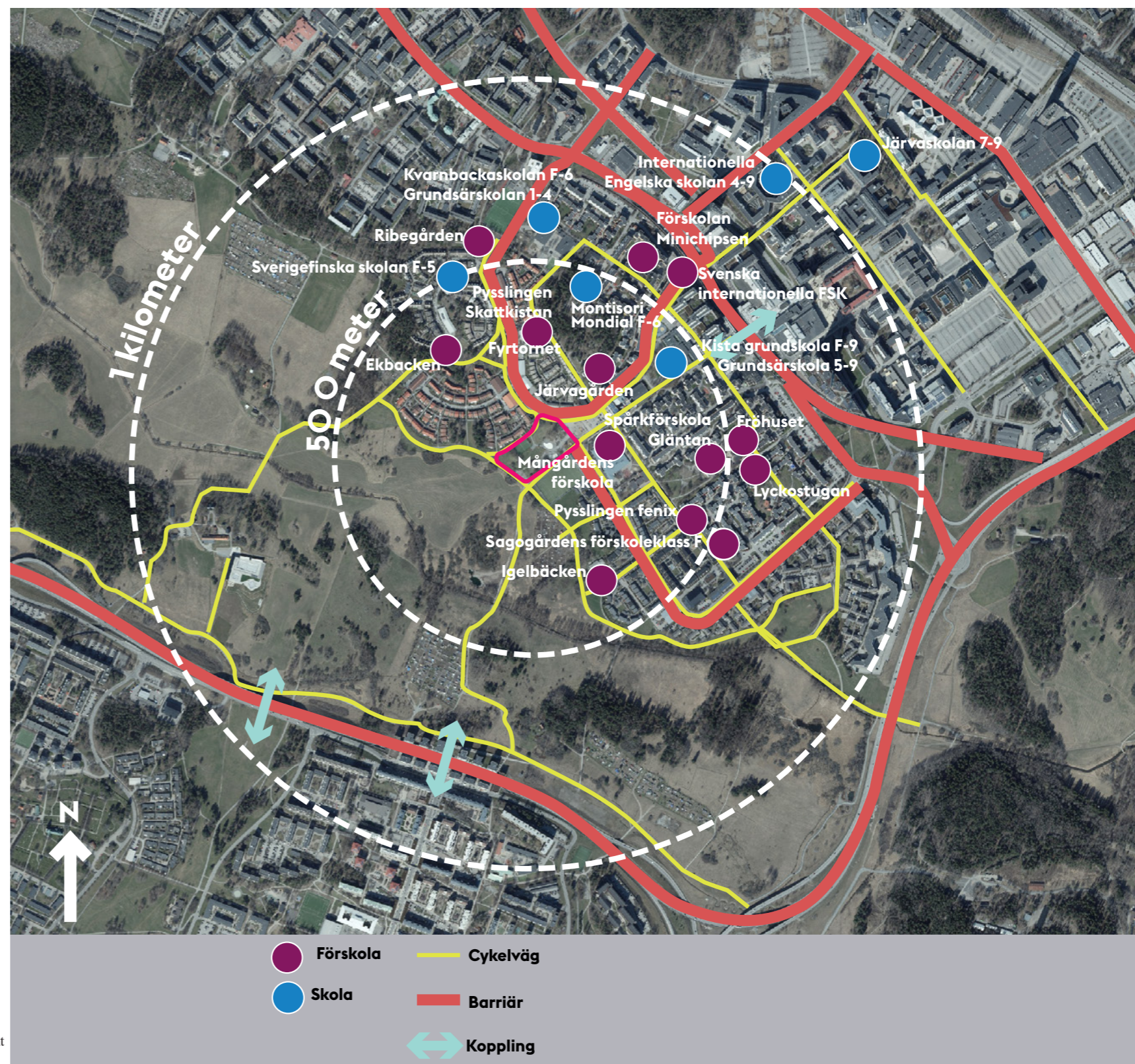
### Parker och platser

Trudeluttens lekplats ligger i ett sammanhang med flertalet parker och platser både i Kista Rinkeby och Husby. Kista centrum ligger som en barriär och bryter av gröna stråk och mellan de två delarna av Kista. Parkerna och grönområdena ligger mer utspridda och sammanflätas med längre gång- och cykelstråk. I Kista finns det både möjlighet till naturupplevelse genom Järvafältet och dess platser samt bostadsnära natur såsom Kistahöjden och mer kvartersparker såsom Gläntan, Kistagårdsparken och Trudeluttens själv.

I det direkta närområdet kring Trudeluttan är det Gläntan som har ett liknande innehåll. De båda parkerna är likvärdiga med sin placering i nära anslutning till skolor och förskolor. Trudeluttans plaskdamm, bollplan som spolans för skridskoåkning vintertid samt nära kopplingen till Järvafältet är det som tydligast skiljer de två kvartersparkerna åt. Kista som stadsdelsområde saknar tillgång till vatten. Igelbäcken är det enda naturliga vattendraget i stadsdelen. På Järvabadet finns möjlighet att svalka sig i utomhuspooler och i Husby gård finns det en plaskdamm. Med stigande temperaturer på grund av klimatförändringar och den skrala tillgången på vatten i området blir Trudeluttans plaskdamm ännu viktigare för invånarna i Kista.

### Skolor och förskolor

Det finns antal skolor och förskolor i närområdet till Trudeluttan. Flertalet förskolor ligger inom 500 meter eller närmare och verksamheten har möjlighet att röra sig till parken på ett trafiksäkert sätt. Antingen på breda trottoarer eller helt trafikseparerade gång- och cykelstråk.



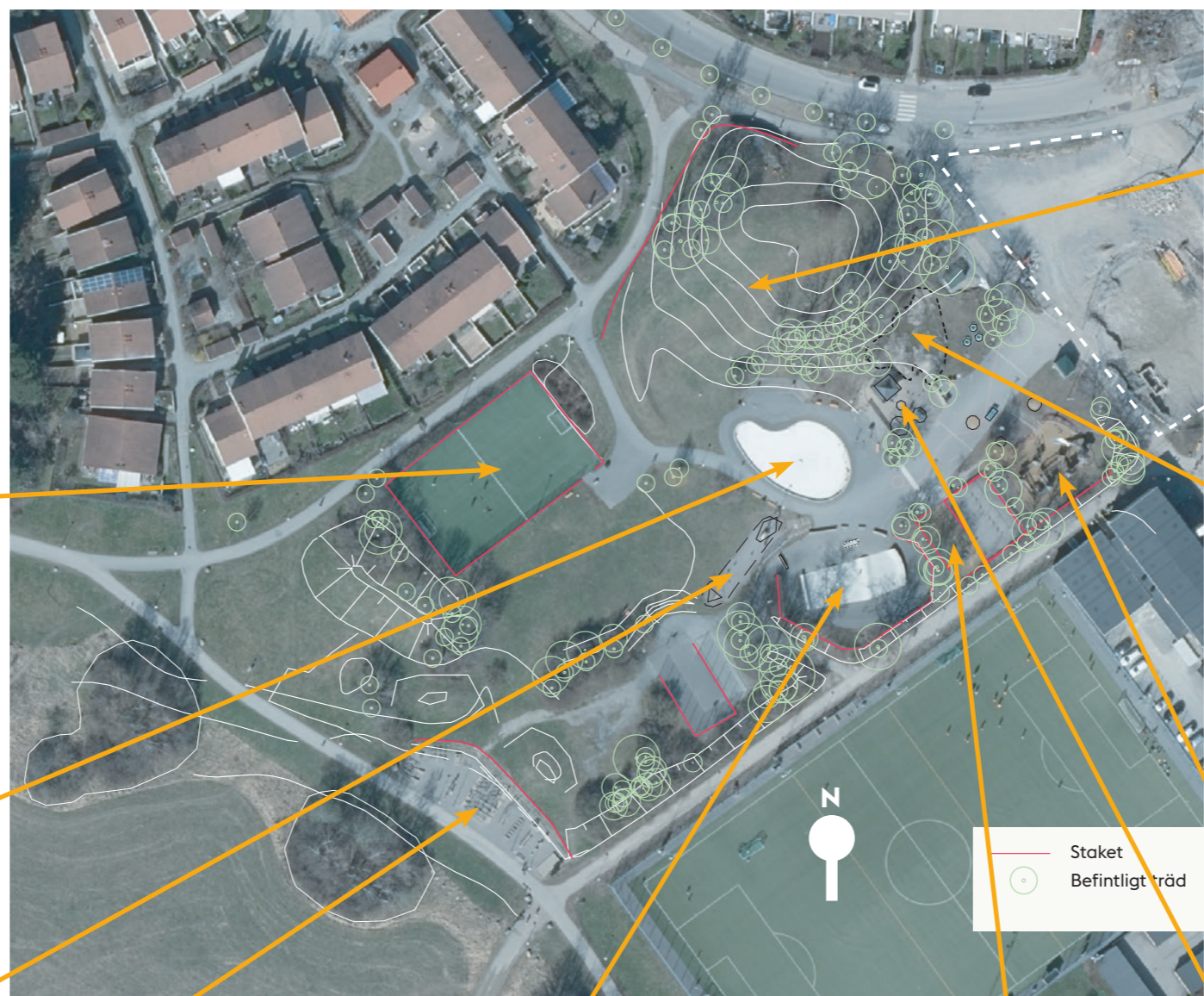
Trudeluttan markerad med röd kant i mitten av illustrationen.

# Bakgrund

## Inventering Trudelutten

### Befintlig situation

Trudelutten innehåller ytor med programmerad aktivitet så som lekplats, plaskdamm, skateanläggning, basketplan, utegym och konstgräsplan. På kullen i norr och centralt i parken finns mer oprogramerade ytor som karaktäriseras av bruksgräsytor och buskage. Det vedartade växtmaterialet i parken är i stora delar odifferentierat och extensivt skött. Av uppvuxna större träd förekommer skogslönn och ask samlade i bestånd eller grupper på ett antal platser i parken. Utöver det är träden av relativt kortlivade arter så som poppel och salix. Förekomst av Mistel i träd på kullens södra sida.



# Dialog

## Dialog i tre delar - Metod och genomförande

Dialogen har bestått av 3 delar. Riktad dialog med pedagoger, platsbaserad dialog med allmänheten, skola och fritids samt riktad dialog med ungdomar genomförd av unga med stöd av White och Stockholm stad.

### Dialog A - Riktade intervjuer med pedagoger

Deltagare:

- Pedagoger från Montessori Mondial (F-5) med Fritidspedagog
- Kvarnbackaskolan (F-6), Grundsärskolan (F-3) med fritidspedagog och biträdande rektor.
- Mångården i Kista (Fsk) med 3 pedagoger

Aktivitet:

Intervjuerna bestod av frågor gällande deras användning av trudelutten, deras användning av övrig utemiljö i närheten, deras syn och behov på pedagogisk utemiljö samt säkerhet vid besök. Intervjuerna genomfördes på deras skolor/förskolor.

### Dialog B - Platsdialog

Deltagare:

- Allmänhet
- Skola
- Fritidsverksamhet

Aktivitet:

Dialogen var välbesökt av en närliggande skola men även några andra besökare. Inbjudan gick ut till samtliga skolor i området, allmänheten bjöds in genom stadens socialamedierkanaler. På plats fick besökare sätta pluppar på platser de ansåg vara bra, dåliga och vilka delar de skulle vilja utveckla samt kommentera. Det fanns även möjlighet att fylla i en enkät, fika och samtala med både personal från Stockholm Stad och White Arkitekter.

### Dialog C - Unga stadsutvecklare

Deltagare:

- Ungdomar

Aktivitet:

Samtidigt genomfördes projektet Unga stadsutvecklare av Stockholm Stad. Projektet syftade till att få med ungdomsperspektivet. Ungdomarna arrangerade en grillkväll i parken, höll både långa och korta intervjuer samt byggde en modell med förslag på upprustning för att redovisa lärdomar från samtalen. Arbetet presenterades för både Stockholm Stad och White Arkitekter.

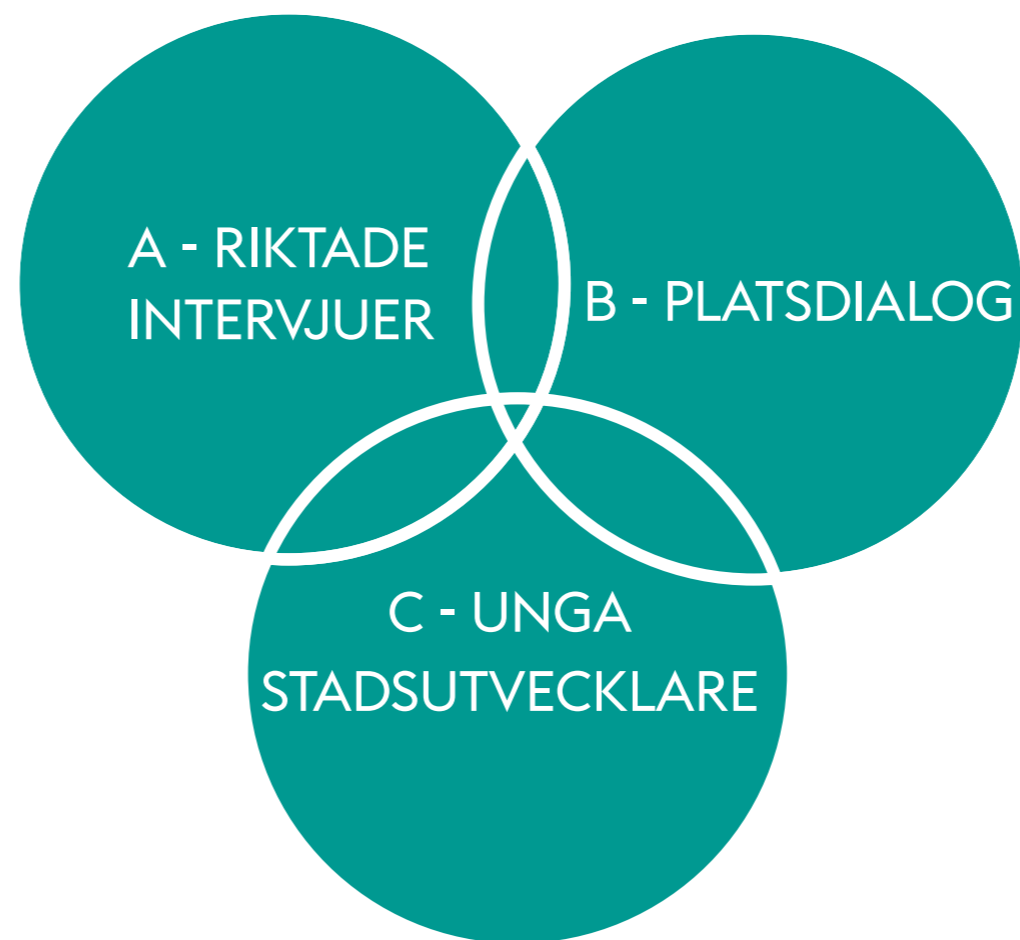


Bild från dialog B



Bild från dialog B



Modell från redovisning dialog C



Modell från redovisning dialog C



Bild från dialog B

# Dialog

## Slutsats från dialog

Trudelutten är en populär och välbesökt park som fungerar väl för åldern 6-12 år. Den är flitigt använd av förskolor och fritids, framför allt sommartid. Parken används en till flera gånger i veckan. De socioekonomiska faktorerna i Kista gör sig påmind i dialogen. Många familjer i området har inte råd att åka i väg under skollov och andra ledigheter vilket medför att tillgång till attraktiva miljöer i närområdet blir ännu viktigare än i socioekonomiskt starkare områden. Trudelutten i synnerhet har visat sig vara en mycket viktig park för människorna, och särskilt barn i Kista. Det finns en oro att parken ska stängas av under en längre period vid upprustning. Att dela upp genomförandet i etapper kan bli viktig för att behålla delar av parken brukbar. Även när på året byggfasen genomförs, blir viktigt, samt att plaskdammen kan hållas öppen under den varmaste sommarperioden.

### Användning, aktiviteter och breddad brukargrupp

Mest uppskattade platser/aktiviteter:

- Plaskdammen
- Klätterställningen
- Gungorna (traditionell och kompisgunga)
- Fotbollsplanen

### Utmaningar:

- Kan upplevas för litet under sommaren när många använder parken
- Brist på sittplatser i varierade lägen och av olika typer som kan locka flera olika typer av målgrupper. Exempelvis, sittplatser med bord, väderskyddade, spännande för olika åldrar.
- Snedfördelad användning mellan könen av olika platser och lekutrustning
- Otydliga entréer
- Äldre brukargrupp saknas i parken
- Få aktiviteter för vuxna utan barn att göra i parken
- Tydlig karaktär av lekplats i stora delar av parken
- Servicefunktioner som vattenkran saknas
- Smutsig toalett

Eftersom det finns för få sittplatser upplevs parken ”paxad” när killgäng hänger i parken vilket gör att flickor väljer andra platser att vistas på. Fotbollsplanen används mest av killar men när pedagoger är med deltar fler flickor. Klätterställning, sandlåda och gungor verkar ha en jämn spridning mellan pojkar och flickor i sin användning. Flickor är över-representerade i användning av fågelbogungan.

Klätterställningen beskrivs vara mycket väl utformad för att tilltala och utmana också barn som har fysiska funktionsvariationer. Den börjar enkelt och blir succesivt svårare varpå den är användbar för barn med olika fysiska förutsättningar. Viktigt att tänka på vid utformning som inkluderar barn med funktionsvariation är:

- Det bör finnas möjlighet att hålla i sig för den som har svårt med balansen.

- Insyn i lekutrustning är viktigt för att pedagoger eller vårdnadshavare ska kunna hjälpa barn som råkat fastna eller ramla.

- Vuxna kan behöva ta sig in i lekutrustning och hjälpa barn varpå utrymmen inuti klätterställningar mm ej får vara för små.

- Plaskdammen behöver en ramp för tillgänglig väg ner och upp, något som saknas idag.

### Pedagogisk utemiljö

Skolorna använder parken mestadels till idrottslektioner och fritidsverksamhet. Skulle de använda parken mer i sin undervisning skulle det vara i matematikundervisningen. De använder Järvafältet och omkringliggande skogsmiljöer för att exempelvis se och uppleva naturliga system.

### Pedagogerna efterfrågar:

- Tydliga rum som är lätt att beskriva för barn
- Många sittplatser i hela parken. Sittplatser nära lekytor som också får vara en del av lekmiljön
- Möjlighet att samlas flera grupper samtidigt i parken
- Lugna platser med bra akustik
- Möjlighet att sitta själv med en elev och samtidigt ha koll på resten av barngruppen
- Plats att lägga upp material och underöka i mindre grupper
- Fria flexibla ytor som pedagogerna kan fylla med innehåll
- Pedagogiska moment i lekmiljöer såsom minnesträning
- Rundor som barnen själva kan följa
- Markeringar i mark såsom hundraruta, bokstavsorm
- Öva geometri, exempelvis leta geometriska former mm

### Trygghet

#### Utmaningar

- Buskörningar runt parken och i Järvaområdet i stort

- Dålig belysning

- Toaletten upplevs läskig och ofräsch.

Parken upplevs trygg dagtid men det finns en oro för buskörningar som sker i hela Järvaområdet. Kvällstid är det delade åsikter om parken upplevs trygg eller otrygg.



# Analys

## Trudelutten i sitt sammanhang

Trudelutten har ett strategiskt läge med närhet till både flertalet skolor och förskolor samt till bostadskvarter.

Gång- och cykelstråk tangerar parken vilket ger goda förutsättningar att på ett enkelt sätt röra sig till och från Trudelutten. Möjligheten att röra sig trafikseparerat är positivt för barns rörelsefrihet. Kontakten mot kollektivtrafik och annan motorburen trafik är svag eftersom kullen i parken utgör en fysisk och visuell barriär. Det gör att parken har svårt att annonsera sig mot Jyllandsgatan i norr.

Parken verkar vara välkänd hos pedagoger på skolor och förskolor i närområdet och används frekvent som utflyktsdestination inom barnomsorgsverksamheter i stadsdelen.

Som grönstruktur blir Trudelutten en direkt förlängning av Järvafältets naturområde och Igelbäckens kulturresevat vilket gör att parken lämpar sig väl för att agera länk mellan stadsdelen och naturområdet och fungera som "språngbräda".

Tillgången på parker i Kista är relativt god. Trudelutten utmärker sig genom att ha funktioner som också riktar sig tydligare mot äldre barn och ungdomar än den närliggande parken Gläntan. Exempel på detta är skateanläggning och basketplan. Trudeluttens plaskdamm utgör en uppskattade och allmänt tillgänglig identitetsmarkör för parken.

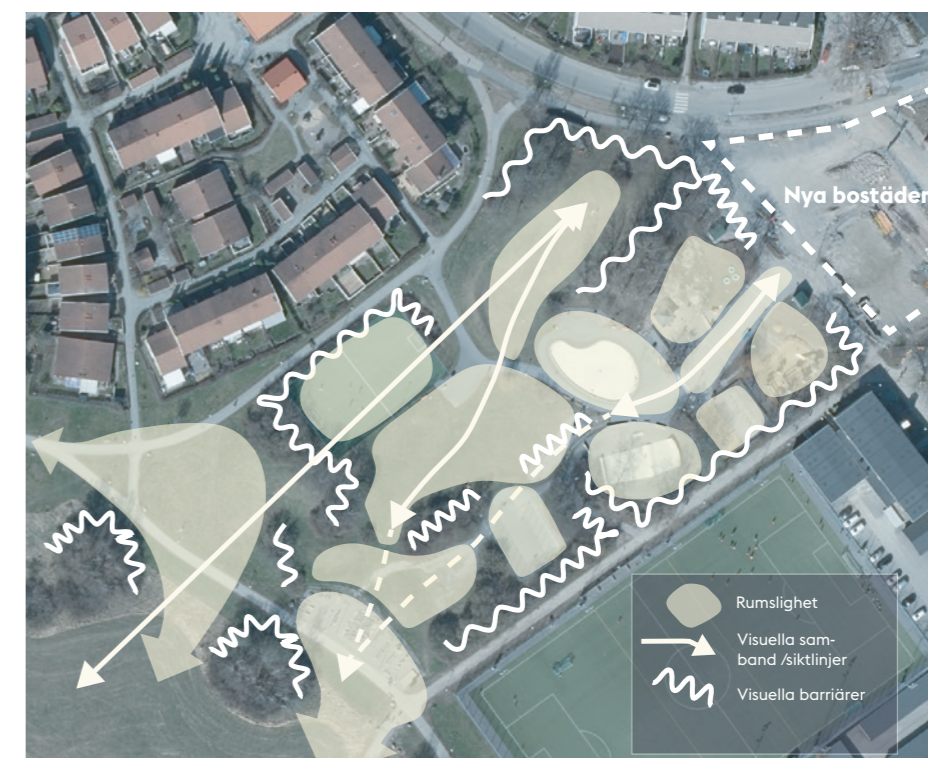
Det nya bostadskvarteret som byggs i angränsning till nordöstra delen av parken kan hjälpa till att öka upplevelsen av närvaro och "ögon som ser" in i parken vilket bidrar positivt till den upplevda tryggheten eftersom parken har lång gräns mot ytor som endast används under delar av dygnet (sportfältet och Järvafältet).

## Orienterbarhet

En god orienterbarhet är viktigt då det annonserar parken mot omgivningen samtidigt som det ger besökaren en förståelse för parkens olika delar och hur dessa relaterar till varandra. Vidare är överblickbarheten viktigt ur ett trygghetsperspektiv.

Idag är Trudelutten i stora delar avskärmd från omgivningen genom vegetationsridåer och höjdskillnad mellan park och angränsande stråk. Det gör att parkens strategiska läge inte kommer till sin rätt. De gång- och cykelstråk som tangerar parken befinner sig gestaltningsmässigt tydligt utanför parken med en visuell och/eller rörelsemässig barriär som gräns.

God överblickbarhet saknas i stora delar av parken vilket gör den svårorienterad och motverkar den överblick som är viktig för i synnerhet pedagoger som besöker Trudelutten med sina elever.



## Entréer

Parkens entréer är placerade utmed sidorna vilket gör att naturliga korsningspunkter i angränsande stråk inte utnyttjas för att avisera och bjuda in besökare i parken. Istället är entréerna mer eller mindre undandömda.

- Entré 1 som kopplar direkt mot lekplatsen är inte tydligt läsbar vare sig från Jyllandsgatan, Kistagången eller från gc-stråket som utgör förlängning av Själlandsgatan.
- Entré 2 mot radhusområdet är den tydligaste entrén och som erbjuder en överblickbarhet in i parken. Bristen på kontinuitet i stråk och tydliga rum som förlängning av entrén gör dock att det som besökare är svårt att orientera sig.
- Entrén 3 mot Kistagången är direkt undandömd i tät vegetation och höjdskillnaden mellan gc-stråket och parken ökar också på den upplevda distansen mellan innanför och utanför parken.
- Mot Järvafältet finns en entré (4) som skurits av från sin kontakt med omgivande stråk genom placeringen av Ärvinge utegym.

## Stråk

Stråk visar hur man rör sig inom ett område eller hur området länkar mot omgivningen. Trudelutten saknar idag tydliga stråk som på ett naturligt sätt får människor att röra sig genom parken. Detta hör samman med var entréerna är placerade och med naturliga fysiska barriärer som exempelvis kullen i norr. De stråk som finns inom parken idag är otydliga och har mer karaktär av asfaltytor som utrymme mellan funktioner och utrustning.

## Rumslighet

Trudelutten är idag uppdelad i en serie rumsligheter. Rummen definieras av sin fysiska och/eller visuella begränsning så som topografi, växtlighet och staket och ibland även genom sin funktion. Flertalet rum är av liknande storlek och många är otydliga i sin utbredning, det vill säga var börjar och slutar rummet. Kopplingen mellan rummen är ofta otydlig och är delvis en följd av att tillägg av utrustning och funktioner gjorts efterhand. Den stora kullen i parkens norra del bidrar till parkens rumslighet. Den erbjuder även värdefulla utblickar mot Järvafältet och Rinkeby.

## Funktioner, aktiviteter och brukare

Trudelutten är en uppskattad kvarterspark med kvaliteter och funktioner som lockar många användare. Parken har delar med tydlig funktion så som plaskdamm, fotbollsplan och lekplats men också oprogramerade ytor som kan nyttjas flexibelt så som större sammanhängande gräsytor.

- Lekplatsen som funktion är uppskattad av både boende och av barnomsorgs- och skolverksamhet i närområdet. Utrustning har bytts ut och kompletterats över tid vilket gör att en sammanhållen karaktär saknas. Stor del av utrustningen och material/ ytor är också slitet vilket bidrar till att lekplatsen upplevs som eftersatt i underhåll. Vissa lekvärden så som, rollek och utmanande grovmotorisk lek saknas.
- Möjlighet att sitta ner är en funktion som saknas helt eller behöver utökas i stora delar av parken. I synnerhet i anslutning till lekytor för yngre barn efterfrågas sittplatser. En variation på typ av sittplats (sitta i grupp eller mer enskilt, med eller utan bord osv) och olika läge för sittmöjlighet behövs.
- Platser för ungdomar och i synnerhet tjejer behöver utvecklas och kompletteras. ”Hängytor” efterfrågas där tyngd läggs vid att det ska vara fräscht och tryggt. Behov av flera kompletterande ytor då dagens utformning gör att platser lätt upplevs som upptagna. Ofta av killgäng.
- Det saknas platser där det finns utrymme för stillhet, återhämtning och rekreation som kan locka vuxna utan sällskap av barn. Parken saknar sociala ytor som kan locka en variation av besökare och som kan skapa interaktion mellan brukargrupper.
- Pulkaåkning är en populär vinteraktivitet som lockar både barn och vuxna. Idag finns dock en intressekonflikt i vintersansandning av gångstråket som går förbi pulkabacken och att barnen vill åka så långt som möjligt. Fotbollsplanen kan spolas till isbana om det blir tillräckligt kallt. Dock saknar många barn egna skridskor i Kista.

## Vegetation och biotoper

Vegetationen i Trudelutten har en ganska homogen artsammansättning som är extensivt skött där insatser i stor utsträckning handlar om röjning i bruksbuskage.

Ur ett upplevelseperspektiv är det önskvärt att skapa en mer varierad vegetation. Det skulle ge en bredare palett av kvaliteter som exempelvis blomning, bärsättning, höstfärg etcetera. Ur ett biotophänseende skulle en mer varierad vegetation både i form av arter men också när det kommer till exempelvis täthet på vegetation stimulera till en rikare fauna. Att introducera fler träd som kan nå en hög ålder, så som ek och tall, skulle också bredda och höja parkens ekologiska kvaliteter.

Vid upprustning av vegetationen kan med fördel grövre ved lämnas kvar, antingen som högstubbar eller som faunadepåer av löst material för ökad biologisk mångfald. Ängsmark med rik variation av blommande örter som är naturligt förekommande lokalt och regionalt är också en viktig biotop att förstärka/tillskapa för att gynna i synnerhet pollinatörer. På Kullens södvända slänt ner mot lekplats och plaskdamm finns förekomst av den fridlysta arten Mistel.

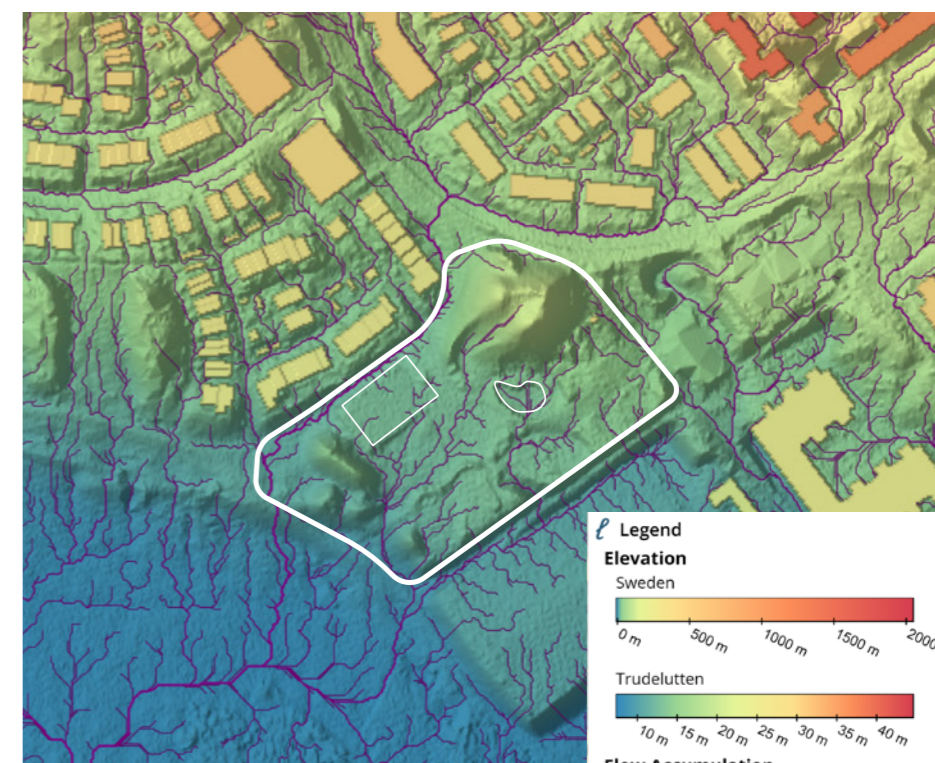
## Upplevelse

Trudelutten är idag en park med ett antal goda kvaliteter utifrån sitt läge i staden och genom sitt innehåll. Kvaliteter som inte kommer till sin rätt fullt ut då parken är rumsligt fragmenterad och svårorienterad samtidigt som utrustning och material är brokigt och till stora delar i sämre skick. Sammantaget ger det parken ett eftersatt intryck och upplevd avsaknad av helhet och samlande identitet. Parken vänder sig inåt genom sin placering av entréer och genom de visuella och rörelsemässiga barriärer som finns utmed dess kanter. Det gör att få människor silar genom parken och därmed själva nyttjar den eller bidrar till att befolka parken. Relativt sentida tillägg såsom skateanläggningen och utegymmet interagerar mindre bra med resten av parken och bidrar till det splittrade intrycket. Lekplatsen har en tydlig funktion men saknar gestaltningselement som binder ihop den med resten av parken.

Parken har mycket vegetation om än ensidig i sin artsammansättning men det bidrar till att parken upplevs som en grön plats. Närheten till Järvafältet är inte påtaglig trots det korta avståndet.

## Dagvatten/topografi

Vid ett 20 mm regn finns det inga områden i parken som blir översvämmade. Det finns en tydlig avrinning ner mot Järvafältet där Igebäcken är recipient. Det är i normalfallet inget dagvatten som rinner till Trudelutten från omkringliggande områden. Det saknas goda förutsättningar för att förtydliga dagvattnets väg till Igebäcken som del i Trudelutens naturpedagogiska inslag. Att utforska och lära sig om vattnets rörelse i landskapet kan med fördel adderas som lekelement i lekplatsdelen av parken.



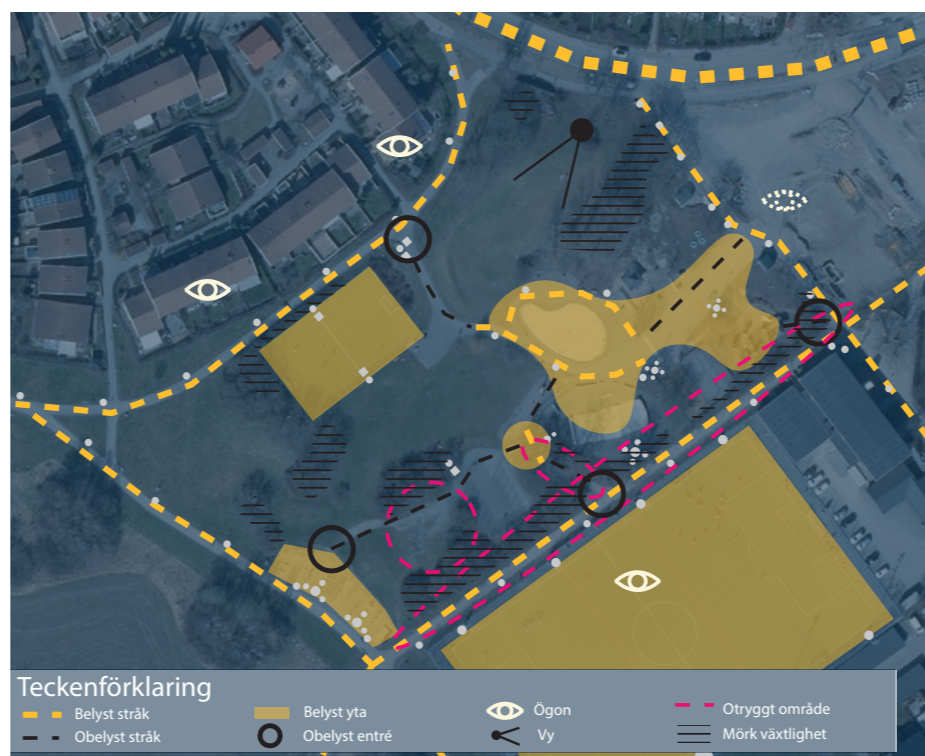
# Analys



## Belysning Armaturer

Belysningen inne i parken består av en kombination av gång- och cykelvägsarmaturer (Metropoli/ATP Lighting, Annell) på lägre belysningsstolpar runt plaskdammen, strålkastare (Nightspot/Meyer, Fergin) som monterats på högre stolpar som belyser lekplatsen samt olika typer av bredstrålande armaturer som belyser fotbollsplanen, basketplanen och pulkabacken. Ljusmiljön domineras dock av belysningen på den intilliggande idrottsplatsen, vars gula natriumljus bländar och sprids till omgivningen. Denna belysning är också den största källan till ljusföroreningar i området.

Stråken runt och förbi parken är belysta med samma gång- och cykelvägsarmatur som finns inne i parken ((Metropoli/ATP Lighting, Annell). Armaturens lysande skärm bidrar till att tydliggöra stråkens riktning, men inverkar samtidigt på den mörka naturmiljön. Färgtemperaturen har vid platsbesök mätts upp till 3000 Kelvin på stråken utanför fältet och till 2700 Kelvin på stråken över och längs med fältet. Belysningsstyrkan är maximalt kring 40 lux på stråken.



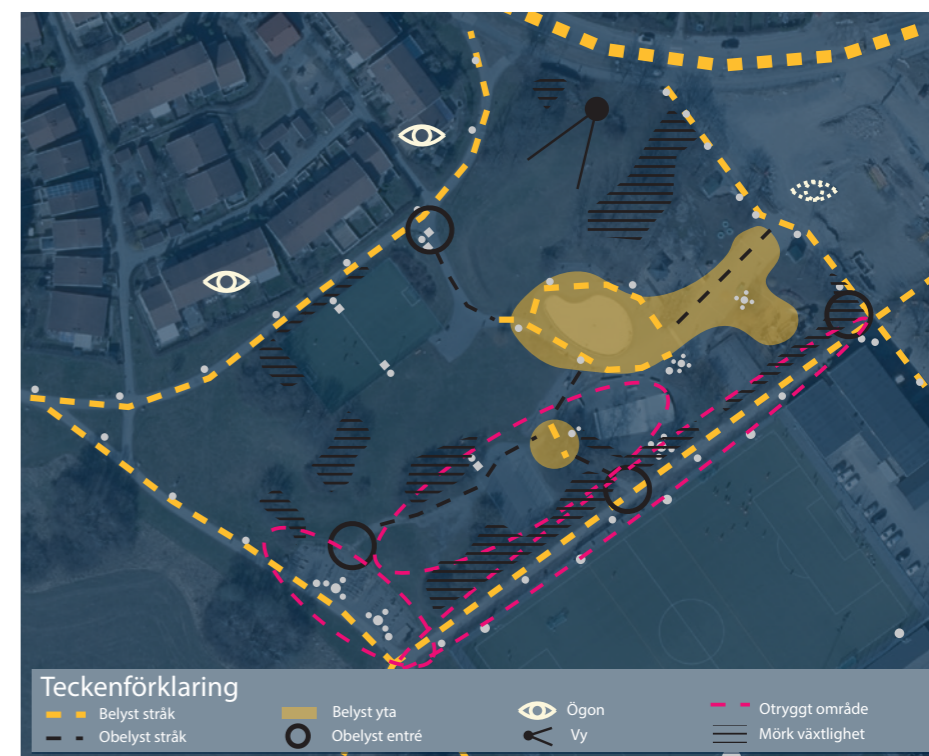
## Belysning Kväll

Det är svårt att orientera sig i parken under mörka timmar, vilket beror på att entréerna inte framträder på ett tydligt sätt, att stråken inne i parken saknar kontinuerlig belysning och att det finns mycket obelyst, tät växtlighet som skymmer sikten. Gång- och cykelvägsarmaturerna runt plaskdammen får en desorienterad verkan då de belyser en plats, medan samma sorts armatur i omgivningen används för att belysa stråk.

De flesta lek- och aktivitetsytor är försedda med strålkastarbelysning, men många av armaturerna/ljuskällorna är trasiga. Belysningen vid sittplatserna inbjuder inte till vistelse.

Uppe på kullen finns en obelyst plats där man får en vy mot Rinkeby och Järvafältet och får kontakt med stjärnhimlen. Den mörka kullen och den öppna, obelysta gräsytan i mitten av parken bidrar med mörka kvaliteter som kopplar ihop parken med det mörka Järvafältet.

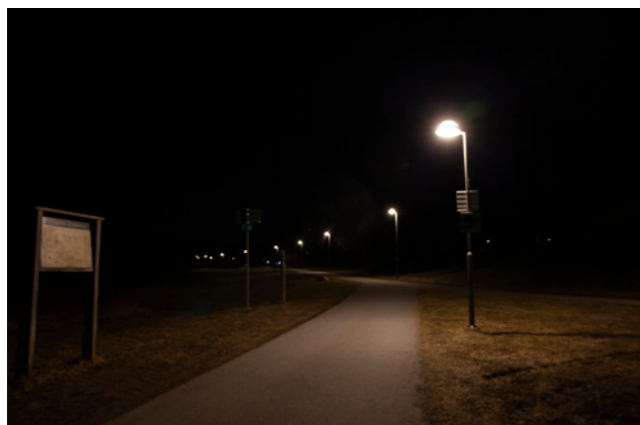
Ytor i parken som saknar ”ögon” från intilliggande bostäder och idrottsplats och där man har brist på rumslig överblick upplevs som otrygga.



## Belysning Natt

På sena kvällar och nätter (efter ca kl 22) släcks belysningen på idrottsplatsen och belysningen på utegymmet samt den mindre fotbollsplanen inne i parken. Både lägre ljusnivå och färre människor som rör sig i området (färre ”ögon”) innebär att den upplevda otryggheten ökar i de delar som ligger längst bort från bostadshusen.

# Analys



Omkringliggande stråk runt och över Järvafältet är belysta med gång- och cykelvägsarmatur med lysande skärm på trästolpar med mahognyliknande ytbehandling.



Färgtemperaturen på armaturena på och runt Järvafältet är 2700 Kelvin vilket är lite varmare än vad som används i parken och längs stråken utanför fältet (3000 Kelvin).



Ljusmiljön domineras kvällstid av strålkastarbelysningen på den intilliggande idrottsplatsen som bländar och sprider sitt ljus till omgivningen.



Lek- och aktivitetsytor inne i parken är belysta med olika typer av strålkastare som monterats på höga stolpar.



Stråket mellan parken och idrottsplatsen har tät, mörk växtlighet längs parken vilket gör att man saknar rumslig överblick.



Entréerna in till parken är mörka och otydliga.



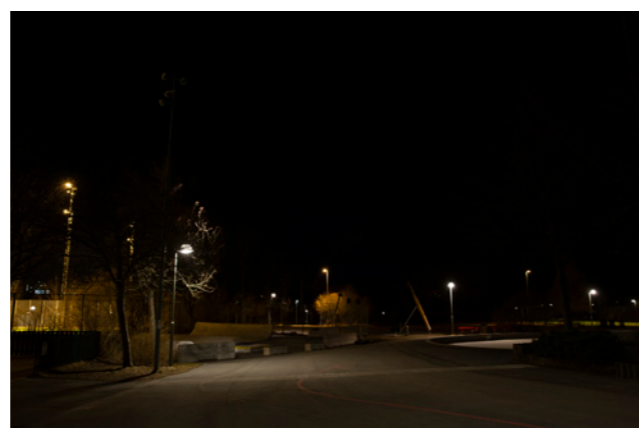
Gång- och cykelvägsarmaturena runt plaskdammen har en desorienterande effekt då de används som platsbelysning.



Många strålkastare har trasiga ljuskällor och lyser inte, vilket gör att flera lekytor är mörka.



Upplevelsen av otrygghet förstärks på natten när belysningen på idrottsplatsen släcks och färre människor befolkar området.



När man kommer in i parken är det otydligt hur man ska röra sig genom parken då stråk och utgångar inte är upplysta på ett tydligt sätt.



Belysningen av utegymmet och av fotbolls- och basketplanen inne i parken släcks sena kvällar och nätter. Slanten mot parken bildar en mörk fond.



Den obelysta kullen och öppna gräsytan bidrar till mörka kvaliteter som ger en naturkaraktär som kopplar ihop parken med det mörka Järvafältet, men ger också en mörk fond till lekplatsen.

# Analys

## Slutsatser och utgångspunkter i framtagande av programförslag

### Struktur och orienterbarhet

Nya och förstärkta entréer till omkringliggande stråk som annonserar sig utåt och leder in. Stärka kopplingen till Järvafältet med entréer i söder.

Öka orienterbarhet i parken med stråk och siktlinjer från Järvafältet till norra delen av parken för att öka rörelsen genom parken och stärka kopplingen till Järvafältet.

Minska barriärerna för ett bättre flöde i parken mellan olika funktioner och rum. Öka rörligheten och vistelse i hela parken.

Tillföra och placera service som sopsortering och vattenkran vid välbeökta platser.

Öppna upp fotbollsplanen för att minska barriäreffekten

Strukturera upp rummen och arbeta med en sammanhållen gestaltning och materialval för att minska känslan av lapp och lagning.

Bevara den öppna flexibla gräsytan.

Avhjälpa konflikt mellan pulkaåkning och vintersandad gångväg.

### Breddad brukargrupp

Fler sitt- och hängytor för ungdomar framför allt för tjejer.

Generell upprustning av belysning

Fler sociala ytor med sittplatser som lockar andra besökare än barn och barnfamiljer.

Bevara funktionen basket som rustas upp och tillföra inslag som bjuder in till fler användare.

Tillföra funktioner som inte finns i närliggande parker för att stärka Trudeluttens identitet och roll i Kista

### Vegetation

Tillföra växtmaterial med längre livslängd för att skapa succession i växtmaterialet.

Öka sikten genom rumsbildande vegetation för att öka tryggheten och närvaro i parken.

Öka variationen i växtmaterial

### Socioekonomi

Bygga parken i etapper. Säsongsplanera etapperna så att plaskdamm kan vara öppen på sommaren.

### Lek och pedagogik

Samla lekplatsen och minska barriärerna mellan de olika rummen för att få flöde i leken.

Bevara lekvärden såsom gungor, klätterställning och sandlek och tillföra fler som vattenlek, rollek och löst material.

Byta ut lekutrustning som är sliten med ny utrustning med likvärdigt lekvärde.

Småbarnsleken utvecklas med en variation av utmaningar och lek.

Fler sittplatser i närheten av lek och plaskdamm i både sol och skugga.

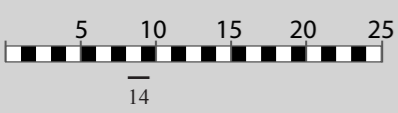
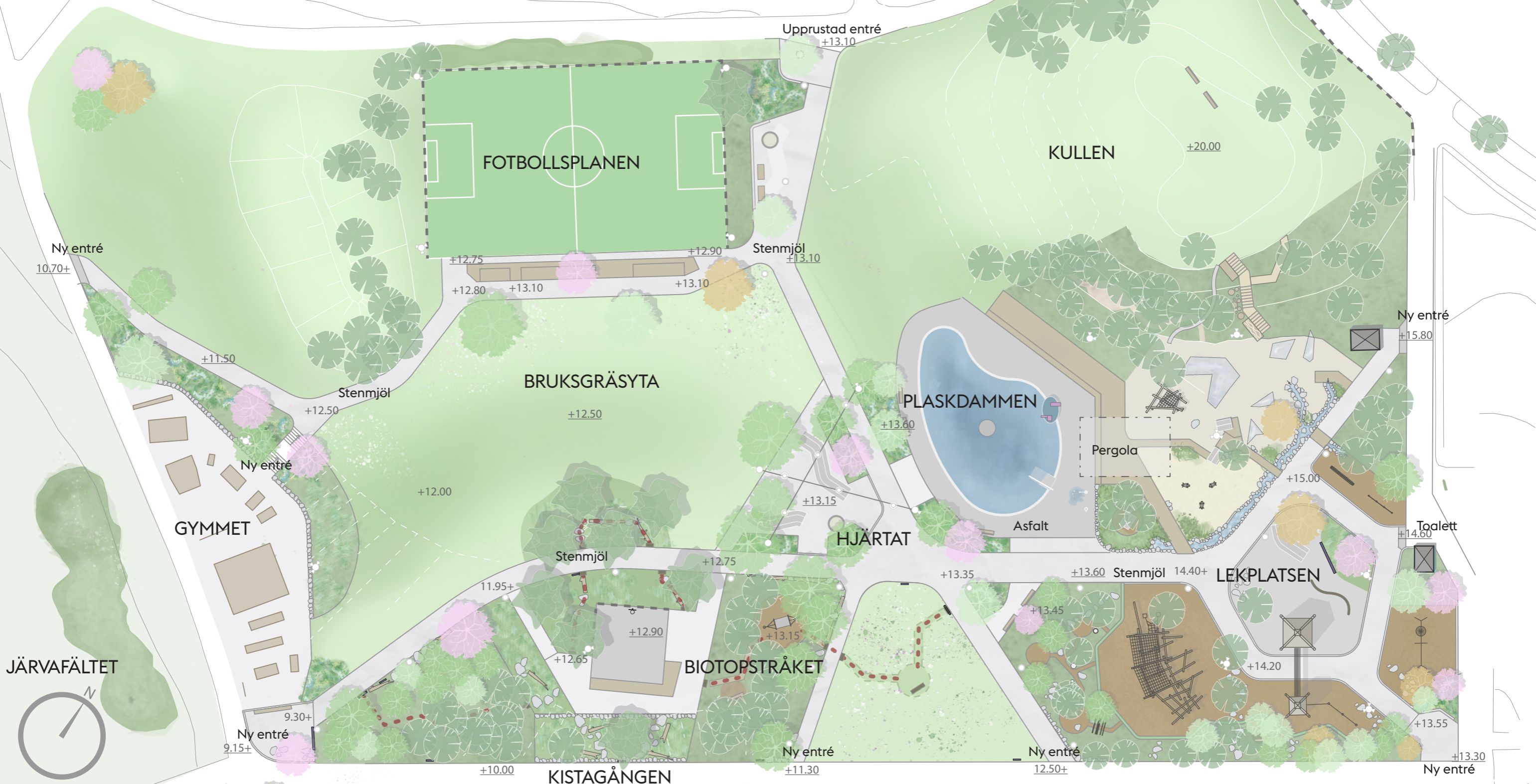
Tillföra platser på strategiska lägen i parken för information om Järvafältet som kan hjälpa till att minska avståndet till Järvafältet.

Fler samlingsplatser för pedagoger och barngrupper att samlas kring.

Skapa lekbara vegetationsmiljöer

# Programförslag

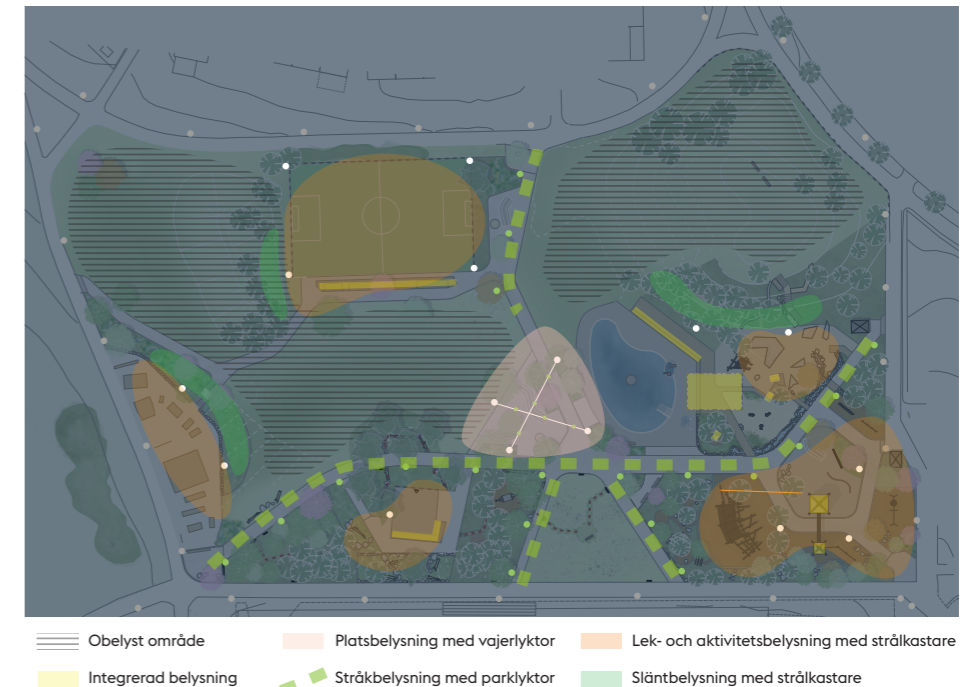
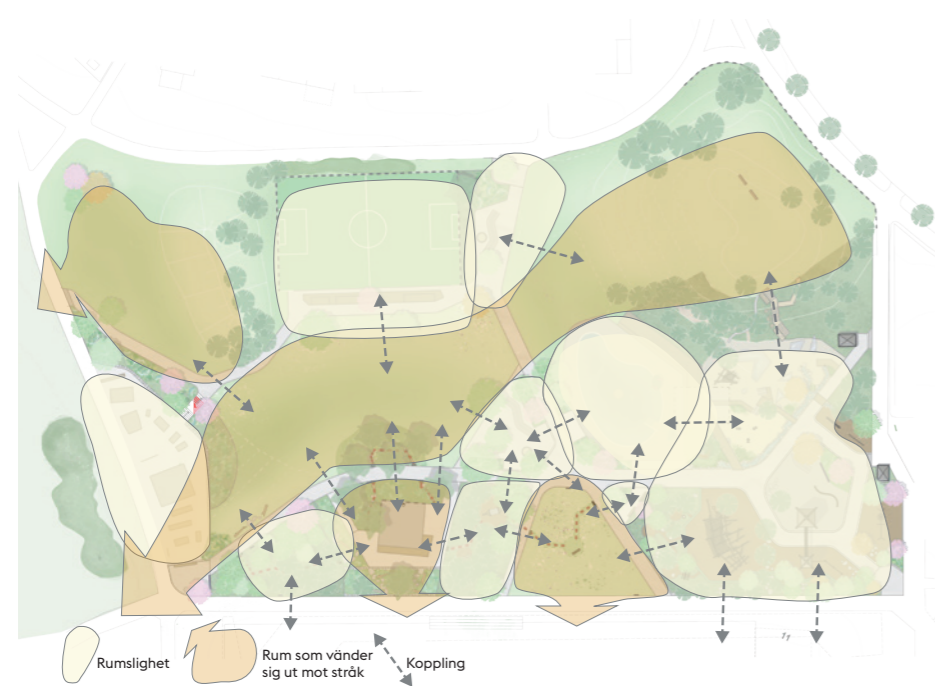
## Översikt programförslag



- Karaktärsträd - höstfärg, vårbloom, habitus
- Nya träd i olika storlekar
- Befintliga träd som sparas
- Staket
- Nya höjdlinjer
- Pergola/skärmatak
- Skyltar i olika storlekar
- Vajerspänd lykta
- Belysningsstolpe med strålkastare
- Belysningsstolpe med parklykta
- Upplevelseslinga (Naturpedagogik)

# Programförslag

## Temakartor



## Orienterbarhet & Rumslighet

Parken öppnas upp mot omgivningen för ökad orienterbarhet och för att bjuda in besökare i parken. Kistagångens möte med parken ges särskild hänsyn i detta avseende.

Trudeluttens rumslighet förbättras och tydliggörs genom markmodulering och vegetationsplacering.

De olika rummens funktion och förhållande till varandra förstärks.

Det tillskapas ett vidsträckt landskapsrum med tydlig, obruten siktlinje från kullen, över bruksgräsytan och ut till Kistagångens förlängning över Järvafältet.

Lekdelen ges en tydlig rumslig avgränsning. Också utan staket runt om blir det tydligt för både vuxna och barn var lekplatsen slutar.

Konstgräsplanen öppnar upp sig mot bruksgräsytan genom att stängsel på långsidan tas bort och ersätts av dubbelriktad platsbildning.

Biotopstråkets rum är sammanlänkade och kopplar även an till angränsande rum.

## Entreeer, stråk och rörelse

Befintliga entréer till parken kompletteras med nya i strategiska lägen.

En hierarki mellan entréer införs där tre entréer ges särskild omsorg som entréplatser. Accentuering av de större entréerna görs genom identitetsskapande sittmöjlighet, markbeläggning i form av en fris som omfattar ytan och en plantering. Fler mindre och mer sekundära entréer tillförs parken för att skapa möjlighet till ökad rörelse genom parken.

Nya och mer direkta stråk kopplar från entréerna till parkens olika delar. Möjlighet att sila genom parken tillskapas.

Centralt i parken sammanstrålar de större stråken i ett nav i parken ifrån vilket man både har god överblickbarhet och en nära kontakt med parkens övriga delar. Rummen runt navet kopplar an till omkringliggande platser vilket förstärker möjligheten att sila genom parken samt att öka flödet i hela parken.

Stenmjöl blir ett sammanhängande golv som följer med i stråk och platsbildningar.

## Belysning

Belysningen bidrar till att skapa en trygg och attraktiv parkmiljö under dygnets mörka timmar. Parkbelysningen skapas med en kombination av ljuskaraktärer som utgörs av en vajerstruktur med linspända lyktor i hjärtat av parken, rundstrålande parklyktor som belyser stråk och entréer, integrerad belysning i pergola och utvald lekutrustning och strålkastare på stolpar som belyser aktivitetsytor, slänter och stråk. Integrerad belysning ska utformas vandalsäkert.

Övergripande principer för att öka tryggheten är att skapa:

1. en befolkad park där belysningen stärker aktiviteter och möten och förbättrar siktlinjer.
2. en överblickbar park där belysningen tydliggör entréer och stråk och ger en rumslig överblick.
3. en karaktärsfull park med identitetsskapande armaturer.

För att koppla ihop parken med det mörka Järvafältet och minska påverkan på det nattaktiva djurlivet ska risken mot störande belysning samtidigt begränsas genom att:

1. bevara obelysta områden i parken.
2. använda nedåtriktad och avskärmd belysning.
3. ha dimbara armaturer och ett nattscenario.
4. ha låga färgtemperaturer (<2700K) med hög andel rött ljus (Ra>90).

# Programförslag

## Temakartor



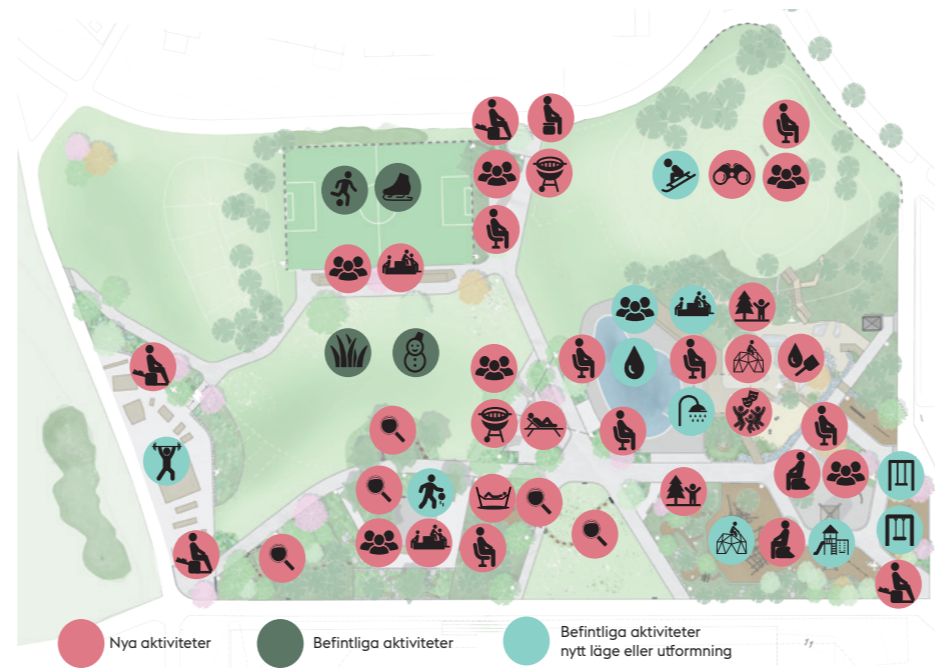
### Vegetation

Rumsskapande vegetation placeras strategiskt för att inte begränsa orienterbarheten i parken eller överblickbarheten. Genomsiktliga planteringar där en kan se över lägre buskar men under trädens kronor ger en kombination av överblickbarhet och gräns lämplig vid exempelvis lekplatsen. Vegetationsytor i anslutning till lekplatsen ges ett växtmaterial som tål slitage och lek. Genom skötsel kan lekvärderna så som klätterträd tillåtas växa fram. Befintligt växtmaterial som har höga biologiska, estetiska eller kulturella värden bevaras under byggnation.

#### Ett mer varierat växtmaterial med syfte att öka:

- **upplevelsekvaiteter.** Färgnyanser, textur, form, storlek, blomning, doft, bär och kottar, tätt eller glest och så vidare ger en rikare helhet. På utvalda platser som "Hjärtat" och entréer till parken adderas finparkskvaiteter där planteringarna har ett inslag av perenner och blomster. Att addera träddarter, utöver lönn och ask, som kan uppnå hög ålder som exempelvis ek och tall är önskvärt.

- **biologisk mångfald.** Både direkt genom fler växtarter men också indirekt genom biotoper och olika vegetationsmiljöer. Ett buskage av bärsättande buskar ger andra levnadsförutsättningar för flora och fauna än en solbelyst talldunge eller en ängsyta exempelvis. Vid introduktion av för parken nya växtarter ska lokalt förekommande material väljas i övervägande del. Växter som inte är naturligt förekommande lokalt eller i Mälardalsregionen ska användas sparsamt och endast på väl vald och motiverad plats. Förekomst av Mistel i befintliga träd behöver värnas och åtgärder i nära anslutning behöver utföras varsamt. Den del av parken som ligger närmst Järvafältet är viktigast för den biologiska mångfalden.



### Aktivitet & funktion



Trudeluttens befintliga och uppskattade funktioner kompletteras med nya för att parken ska erbjuda kvaliteter till fler målgrupper.

Lekplatsens funktioner behålls men får ny utrustning och delvis ny placering. Nya inslag som exempelvis vattenlek, samlingsplats och rustchkana i slänten ner för kullen.

Trudelutten förses med fler sittmöjligheter som integreras runt om i parken. Möjligheten att slå sig ner enskilt såväl som i grupp är en grundläggande tillgänglighetsaspekt och som efterfrågats i dialogen.

Finparkskvaiteter tillskapas i anslutning till "Hjärtat"

Dagens skateanläggning, som till stora delar bedöms för utmanande för nybörjare men för liten/ointressant för att locka till sig mer avancerade åkare utgår.

Parkens lugnare, oprogramerade delar utvecklas för att erbjuda rekreativa och kontemplativa miljöer som komplement till de programmerade ytorna.



### Naturpedagogik

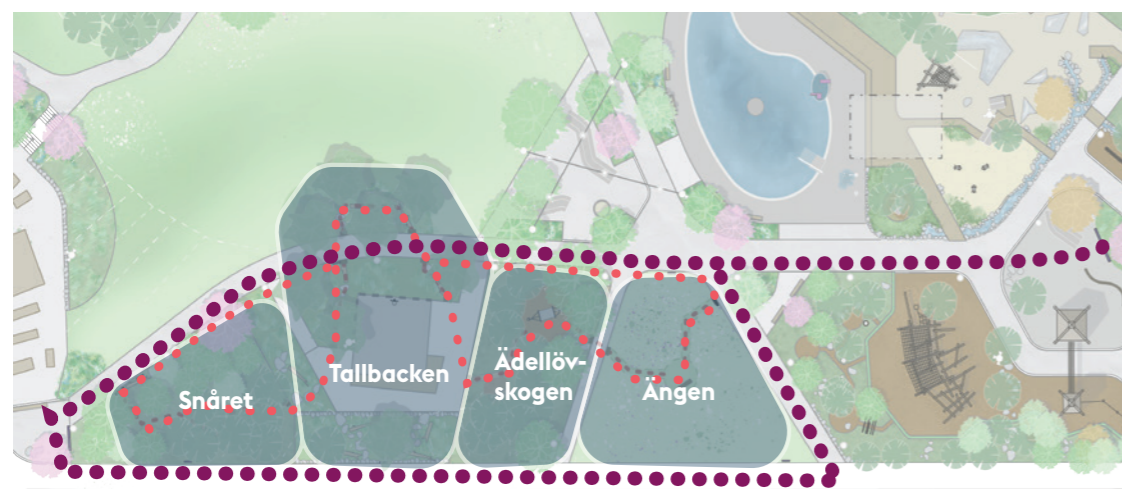
Trudelutten ska fungera som en pedagogisk park och en "språngbräda" till kultur- och naturmiljön på Järvafältet. Detta åstadkoms med fyra kompletterande åtgärder:

1. **Information;** En skyltfamilj med information om naturen, växter och djur på och omkring Järvafältet samt om parken tas fram till Trudelutten. Runt om i hela parken finns det möjlighet att lära sig något nytt. Skyltarnas storlek, placering och typ av information varierar för att skapa en mångfald av inlärningsmöjligheter. Det finns större typiska informationsskyltar om platsen och Järvafältet men också mindre mer informella skyltar du kan läsa i förbifarten.
2. **Samlingsplatser;** möjlighet att samla mindre eller större grupper. Platser med olika karaktär ger förutsättning för olika aktiviteter och typer/storlek av grupper.
3. **Biotopstråket;** se sida 17
4. **Lekslinga;** se sida 18



# Programförslag

## Naturpedagogik



### Biotopstråket

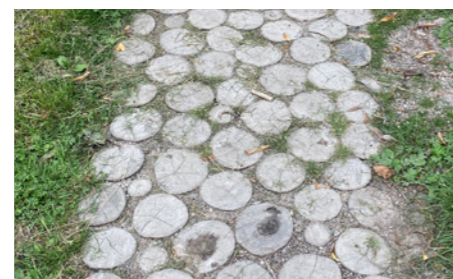
Biotopstråket riktar sig till en äldre målgrupp från barn i skolålder till vuxna. Stråket rör sig mellan samlingsplatsen vid lekplatsen och entrén vid Järvafältet. Stråket består av biotoper längsmed det nya stråket genom parken och erbjuder miljösom redan finns på Järvafältet. Biotopstråket kan upplevas genom två olika slingor. Den yttre slingan riktar sig mer till vuxna, barn i vuxet sällskap och pedagoger med en grupp. Den går utmed det nya huvudstråket i parken samt utmed Kistagången. Biotoperna kan upplevas separat eller som en slinga. Informationsskyltar placeras ut längs med sträckan innehållandes information som relaterar till aktuell plats, dess biotop, material, växter, ekosystemtjänster, fauna med mera.

Den inre delen bjuder in till att uppleva dessa biotoper genom att vistas i och röra sig igenom. Varje biotop erbjuder olika upplevelser och rörelser, likt ett smakprov av Järvafältet. I respektive ände av upplevelseslingan finns en portal i barnens storlek som markerar och bjuder in till slingan. För att leda in till den inre upplevelseslingan finns det en tydlig entrématta som lockar in besökare vid varje biotop. De markerar tydligt att du som besökare får gå in och uppleva biotoperna från insidan. Som besökare av upplevelseslingan leds du tillbaka in i parken genom att kanterna av biotoperna är lekbara. De kan bestå av hoppstenar, balansstockar eller andra element som leder en tillbaka in i parken så att inga barn råkar villa sig iväg. Det skapar även små loopar inom upplevelseslingan.

Slingorna är tänkta att fungera som ett naturpedagogiskt inslag i parken, intressant för allmänheten men kan också användas av skolor i deras verksamhet. Utöver slingan finns det även andra skyltar och platser där information samlats och delas på ett lustfyllt sätt.



Exempel på lekbara kanter runt biotoperna



Exempel på material till entrématta

### Snåret

Snåret erbjuder en upplevelse att röra sig igenom ett annars otillgängligt rum. Här kan barnen uppleva hur det är att leva i ett bryn som många småfåglar gör. Här får barnen uppleva ett trängre rum med tydliga väggar och golv.

Snåret är halvgenomsiktig genom att vi blandar tät och genomsiktig vegetation för att både skapa det intima rummet men också trygghet och översikt. Den befintliga vegetationen behålls och kompletteras med en blandad brynvegetation såsom slån, rönn och fläder.



### Tallbacken

Inom den här biotopen får barnen uppleva hur det är att röra sig en annan nivå genom att balansera på stockar och stenar. Här kan du balansera eller krypa fram likt en skalbagge eller myra.

Tallbacken är genomsiktig och skapar god sikt mellan stråken och vistelseytorna. Biotopen innehåller vegetation såsom tall, körsbärspplommon, rönn och en låg undervegetation.



### Ädellövskogen

I Ädellövskogen får du uppleva hur det är att röra dig försiktigt på en spång över den skira markvegetationen. Här finns även möjligheten att uppleva krontaken genom att ligga i en hängmatta och sväva över marken. Det är en skuggig och lummig plats.

Ädellövskogen är genomsiktig med en tydlig rumslighet. Befintliga träd sparas och nya kompletteras för att förstärka de inre rummen. Markvegetation som är skir anläggs.



### Ängen

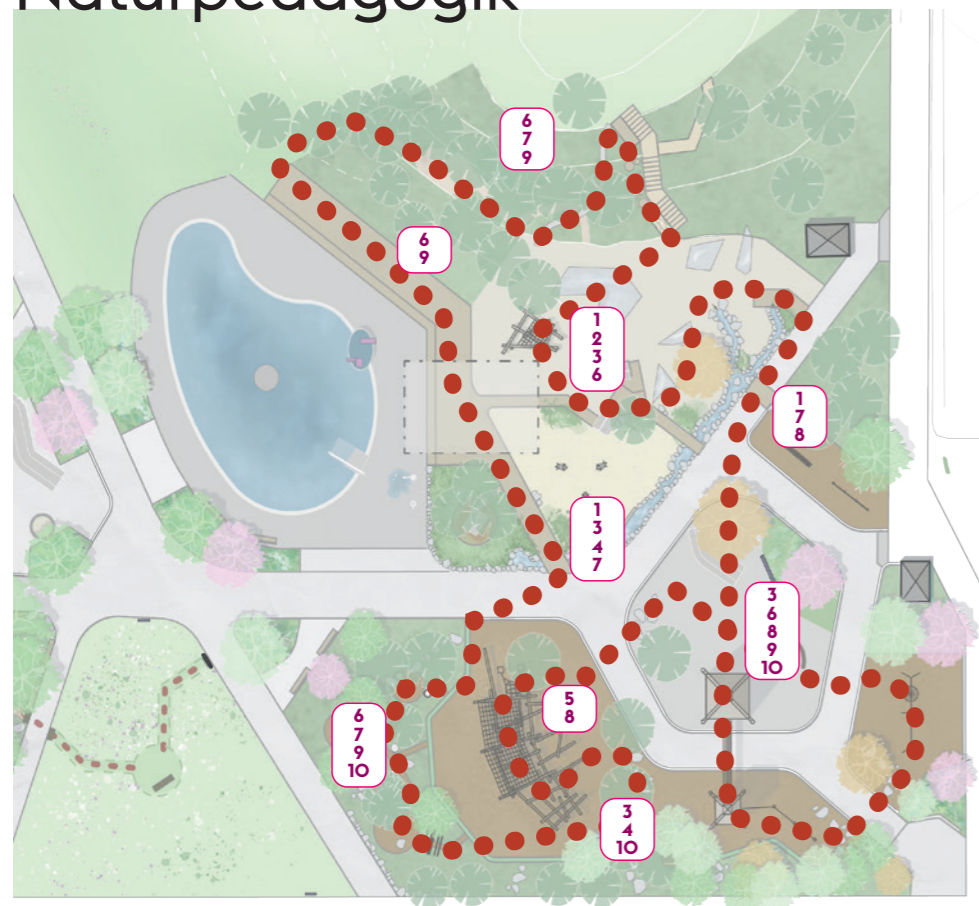
Genom ängen rör du dig på smala klippta gångar som leder in till en mindre platsbildning, tillräcklig stor för en liten grupp att samlas. På platsbildningen finns det något som lockar in besökarna, en lekskulptur eller liknande.

Ängen är öppen och lätt att överblicka. Ängen består av arter som trivs i friska till torra ängsmarker. Inslag av vatten i form av insekts- & fågelbad kan förekomma för att gynna pollinatörer och småfåglar.



# Programförslag

## Naturpedagogik



## Lekslinga

Lekslinga; en kombination av lek och lärande som syftar till att väcka intresse och nyfikenhet för naturen hos de yngre. Lekmiljöer och utrustning som har direkt koppling till flora, fauna och miljöer som återfinns på Järvafältet stimulerar till informell kunskap. Kombinerat med kortfattad information leder leken vidare till att upptäcka naturen på Järvafältet.



1. Vattenlek: ett inslag med stort kombinerat lek- och naturpedagogiskt värde. Främjar kooperativ lek och samarbete och fungerar för leksugna i alla åldrar.



2. Klätterlek: Utformat som ett spindelnät och i sällskap av lekfigur föreställande spindel.



3. Byggmaterial: plats för löst byggmaterial (pinnar, grenar, löv etc.) och yta att bygga kojor i av materialet. information om: Hur bor olika djur? Vilka bon bygger dom, hur och var?



4. Leksulpturer: utformade som djur som finns på Järvafältet.



5. Klätterlek: av stockar som stiliserad bäverdamm och med tillhörande tillhörande djurskulptur föreställande bävvar.



6. Information på lekfullt vis: Interaktiv information där man kan lära sig om vanliga svenska träd, fåglar, däggdjur etc.



7. Död ved (biotop): Vilken funktion fyller död ved? Vilka djur och växter lever här.



8. Hoppa! Vilka djur finns det som tar sig fram genom att hoppa? Hur gör dom? Hur långt skulle en människa hoppa om den hoppade lika långt som en syrsa relativt sin storlek?



9. Samlingsplats med Utelabb: Här finns sittplats för att samla en grupp och utelabbs utrustning för att studera naturen i detalj.

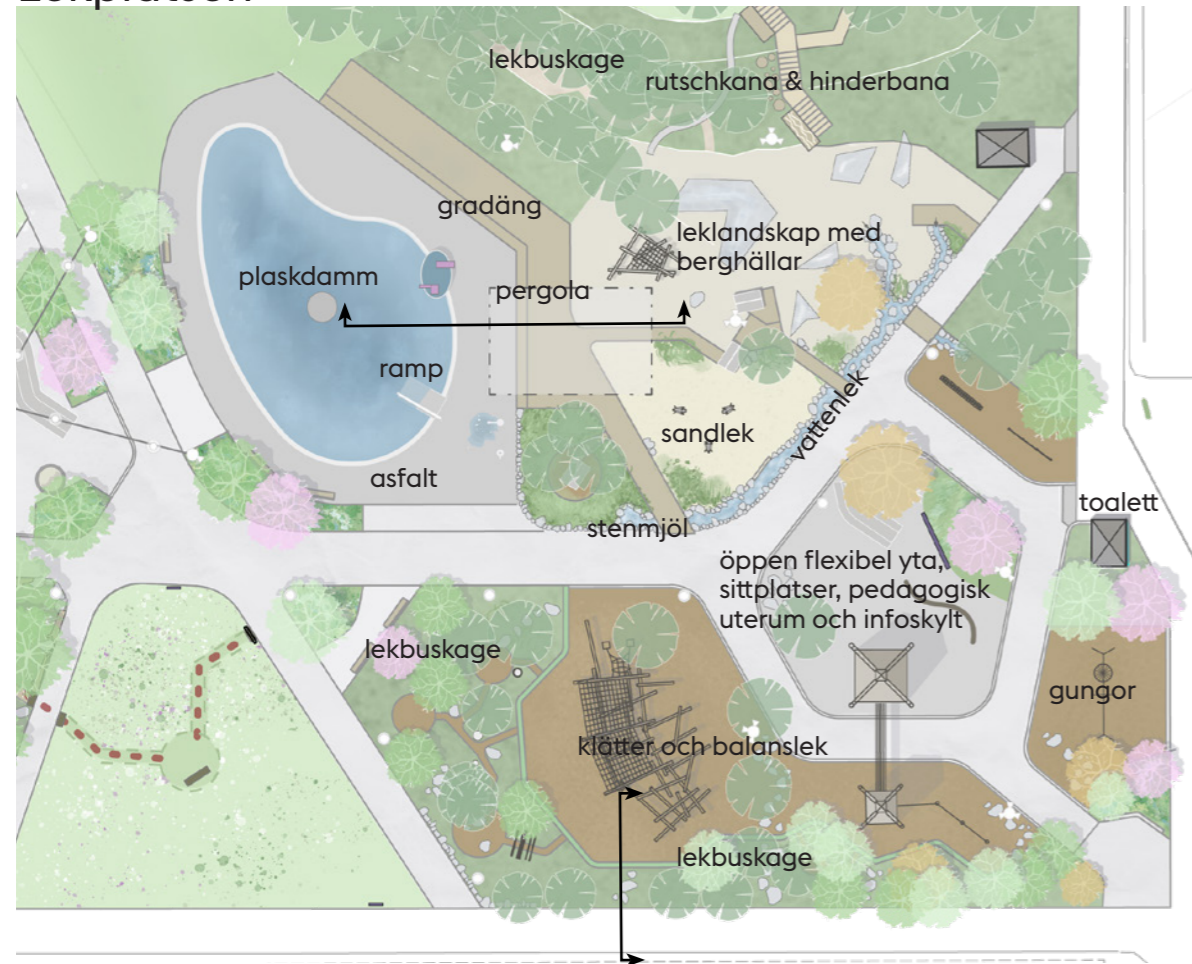


10. Äta: Bärbuskar och äppelträd. Vad äter olika djur? Var hittar de sin mat?

# Programförslag

## Platsbeskrivning

### Lekplatsen



- Strukturen på lekplatsen ändras om för att öppna upp sig mot omgivningen och bjuda in besökare på ett tydligare vis. En central yta blir ett samlande rum från vilket en har god överblick över hela lekområdet.
- Lekplatsen får en tydlig identitet av naturlekplats genom materialval och typ av utrustning. Stenblock och stockar eller kubbsarg är lämplig ytaavgränsning som blir både lekbar och identitetsstark. Befintliga berghällar bevaras och lyfts fram.
- Buskage utformas för att vara en del av lekmiljön och kullens topografi utnyttjas för exempelvis rutschkana.
- Ett generöst terrasserat trädäck länkar samman plaskdamm med lekplatsen. Ett solavskärmande tak skänker skugga åt såväl badgäster som barn som bygger i sanden.
- Vattenlek integreras i mötet mellan sandleklandskapet och gångstråk.
- ”Lekslingan” blir ett naturpedagogiskt inslag som kombinerar lek och nyfikenhet för naturen.
- Belysningen utgörs av avskärmade och dimbara strålkastare på stolpar. Utvald lekutrustning förses med integrerad belysning. För att skapa en god rumslig överblick och tillgänglig lek och rörelse i slänten belyses nedre delen av kullen med strålkastare. Parklykter med rundstrålade ljus belyser det stråket mellan leklandskapet och den öppna, flexibla ytan. De ger även ljus vid sidan av stråket.

### Inspirationsbilder



Vattenlek är ett nytt tillägg där barn och vuxna kan leka, experimentera och upptäcka tillsammans.  
Foto: Duncan & Grove



Platser där förvaltningen kan spara löst material att användas vid kojbyggen etc.



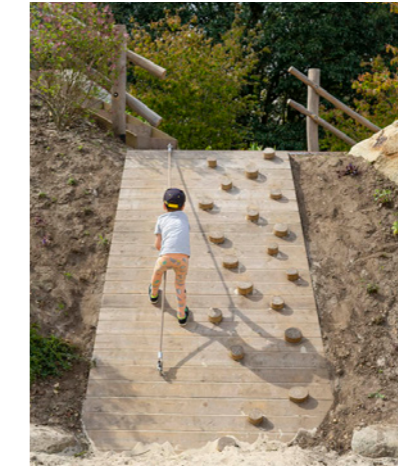
Dämmen i vattenlek.  
Foto: Duncan & Grove



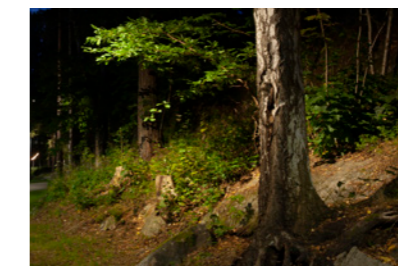
Utmanande klätterlek.  
Foto: Duncan & Grove



Lekmiljöer som väver samman och skapar en helhetsmiljö.  
Foto: Duncan & Grove



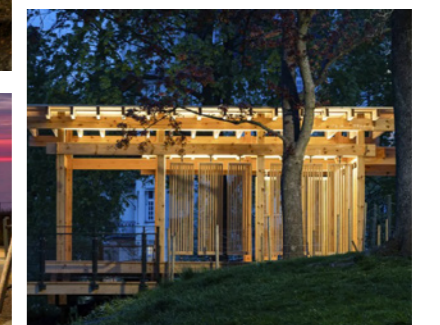
I kullens slänt kan man välja att ta trappan eller hinderbanan för att nå rutschkanans start.  
Foto: Duncan & Grove



Strålkastare på stolpar belyser den nedre delen av kullen som släntar ner mot lekplatsen och plaskdammen, inklusive nedre delen av trappan som leder upp till kullen.



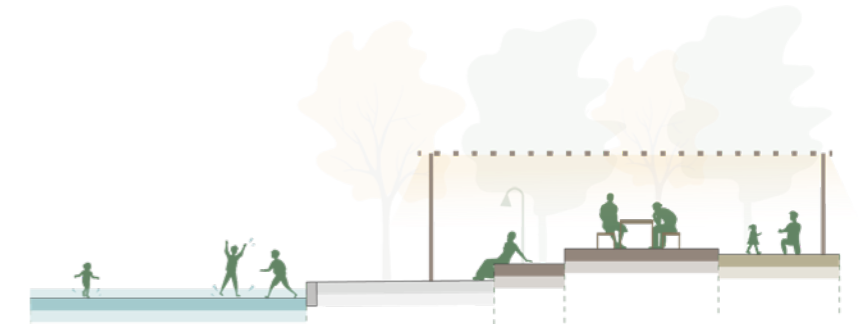
Avskärmade och dimbara strålkastare på stolpar belyser både lek- och aktivitetsytor.  
Foto: Light bureau/Moramast



Pergolan förses med integrerad belysning som ger ett avskärmat ljus med bra ansiktsbelysning och ett mjukt ljus till omgivande ytor. Även lekhus förses med integrerad belysning.  
Foto: Tyréns



Principsektion: Uppstammade träd och låga buskar av tåligt växtmaterial bjuder in till lek samtidigt som det ger god visuell kontakten mellan Kista-gången och lekytan

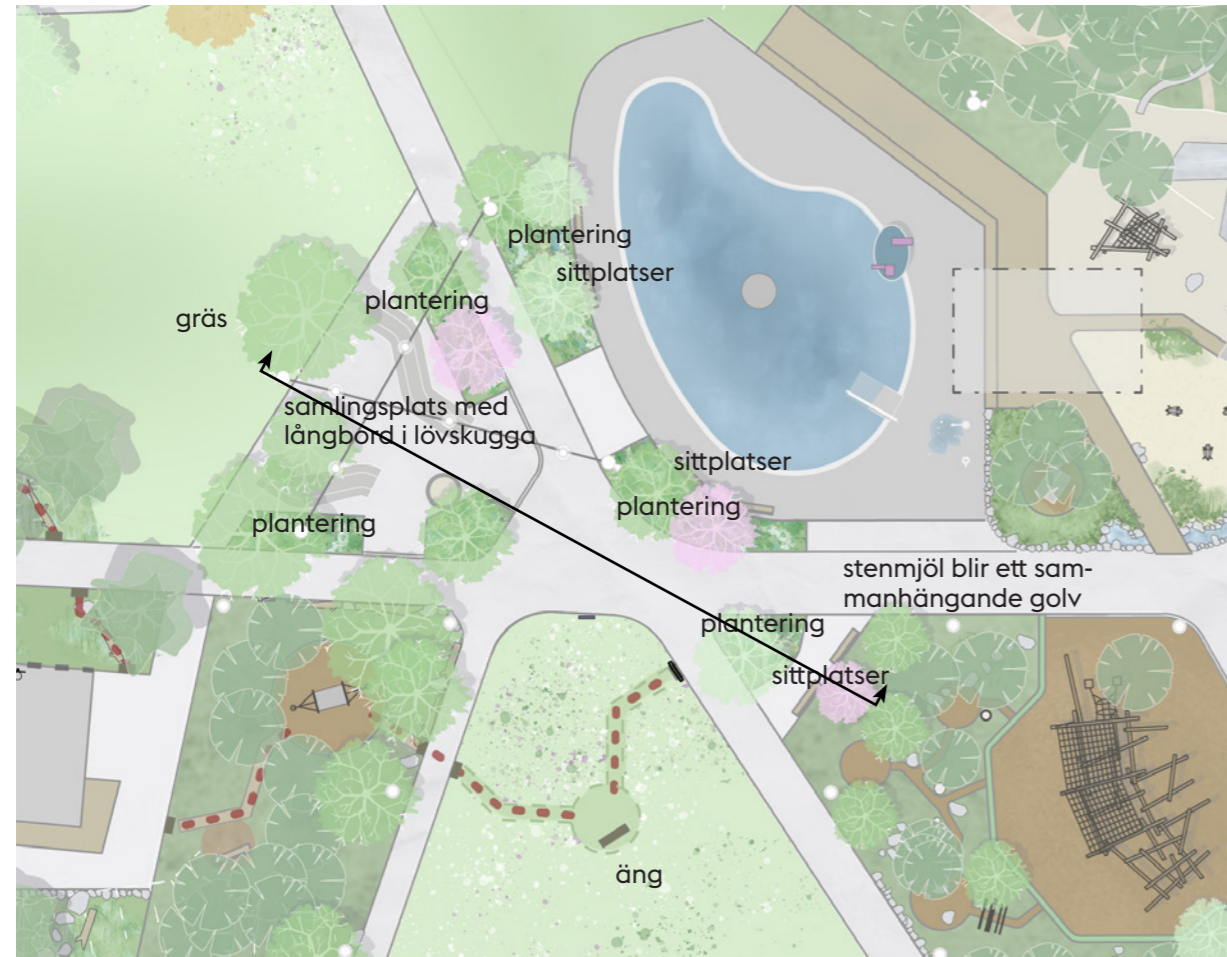


Terrasserat trädäck sammanlänkar plaskdamm och leklandskap. En generös pergola skänker skugga och ger rumslig kvalitet.

# Programförslag

## Platsbeskrivning

### Hjärtat



En strategiskt placerad samlingsyta med flexibel användning utformas i närhet med lekplats, plaskdamm, bruksgräsyta och biotopstråket. Som besökare har man möjlighet att ta del av folklivet från de intilliggande programmerade ytorna utan att vara mitt i det eller söka sig mot den öppna gräsytan för att de mer landskapliga kvaliteterna. Här återfinns:

- Sittmöjlighet; generösa långbord ger plats för flera och större sällskap samtidigt.
- Finparks-kvaliteter; med planteringar rika på blomning och upplevelsekvaliteter i den nära skalan.
- Uppstammade träd med luftigt grenverk som ger en öppenhet åt platsen samtidigt som lövverket skänker skugga och rumslighet åt platsen.
- En äng som subtielt sluttar mot Kistagången vilket öppnar upp, skapar god översyn och kontakt med omkringliggande stråk.
- Belysningen av den centrala platsen utgörs av en vajerstruktur med linspända lyktor som ger ett avskärmat och avbländat ljus som också lyfter fram människors ansikten. Lyktorna ska gestaltungs- och färgmässigt samspela med parklyktorna.

### Inspirationsbilder



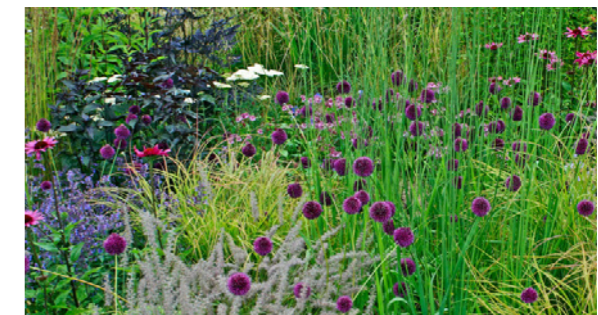
Hjärtat är Trudeluttens vardagsrum. I det silade solljuset under träden kan besökare samlas både i vardag och till fest. Här kan du svalka dig medan bamen svalkar sig i plaskdammen.zv



Här finns möjlighet att laga mat, spela spel och mötas över åldersgränserna.



En vajerstruktur med lyktor med avskärmat ljus som är behagligt att vistas i belyser den centrala platsen. Vajerlyktornas form och färg ska samspela med parklyktorna och bidra till parkens karaktär.



Hjärtat kantas av robusta busk- och perennplanteringar för blomsterprakt och rekreation.



Principsektion: Hjärtat i parken kopplas ihop med Kistagången genom det terrasserade landskapet som kan användas till lek, skate, kickbike mm. Rummen binds ihop av den linspända belysning

# Programförslag

## Platsbeskrivning

### Bruksgräsytan och kullen



- Den oprogramerade gräsytan utvecklas med en förstärkt rumslighet genom markmodulering och vegetationsplacering till att sammanlänka kullen med Järvafältet. Här erhålls nu en siktlinje som både bjuder in besökare i parken och som erbjuder en obruten vy från kullen och ut mot Järvafältet.
- Kullens fallriktning moduleras om för att konflikt mellan pulkaåkning och vintersandad gångväg ska avhjälpas.
- Gräsytor blir en kombination av bruksgräsmatta för flexibel användning och ängsytor som bidrar med ekologiska värden viktiga för flora och fauna såväl som utseendekvaliteter.
- Krönet av kullen kompletteras med sittmöjlighet som erbjuder vila och blir ett blickfång som lockar upp på kullen. Gestaltning och vald utrustning är utformad för att fungera väl både i ett anläggnings- och driftskede då platsen är svår att nå med maskiner.
- Kullen tillgängligörs med en trappa från lekplatsen.
- Kullen och bruksgräsytan bevaras mörka. Ett längsgående och ett tvärgående stråket igenom parken, som kopplar parkens entréer med "hjärtat", belyses med rundstrålande parklyktor med nedåtriktad, mjuk och avbländad belysning. Ingen parklykta ska placeras i det öppna parkrummet mellan kullen och bruksgräsytan.

### Inspirationsbilder



Bruksgräsytan kantas av rumsskapande vegetation som omfamnar den öppna ytan och riktar blicken.



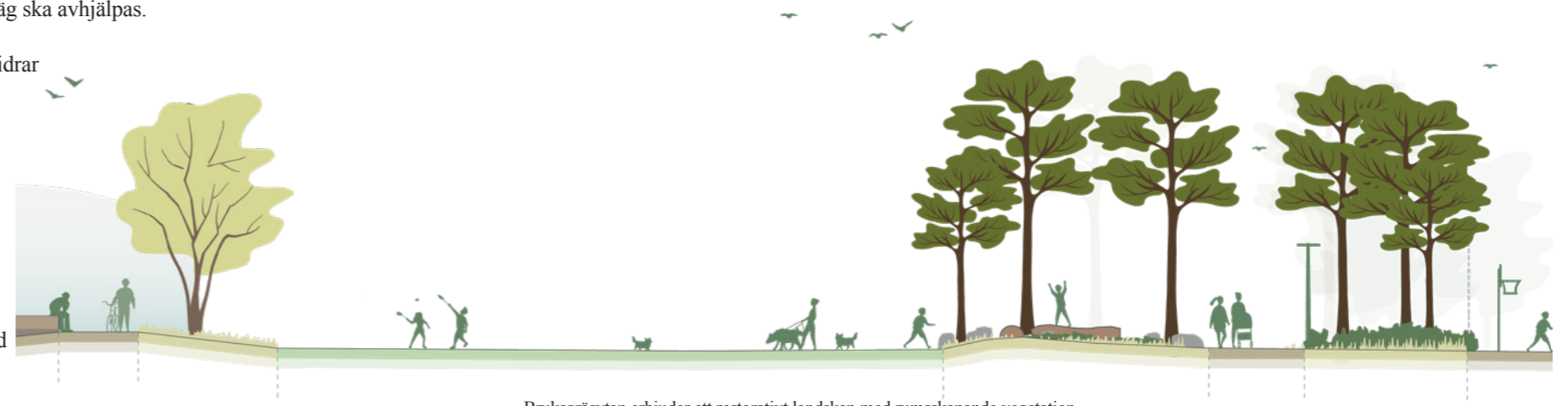
Ängsvegetation på lätt överhöjda marktytor förstärker pelousens rumslighet samtidigt som det ger ett insektssurr. Att samla växternas form, färg och doft i en härlig bukett ger guldkant i vardagen.



Exempel på rundstrålande lykta med avbländad och nedåtriktad ljus och en omsorgsfull detaljering. Gestaltningen av en perforerade avskärmningen runt lykthuset projekterades för att samspela med parkens karaktär.



I väl valda lägen där vegetation hamnar i blickfång från många håll eller i siktlinje väljs växtmaterial med starka upplevelsekvalliteter.

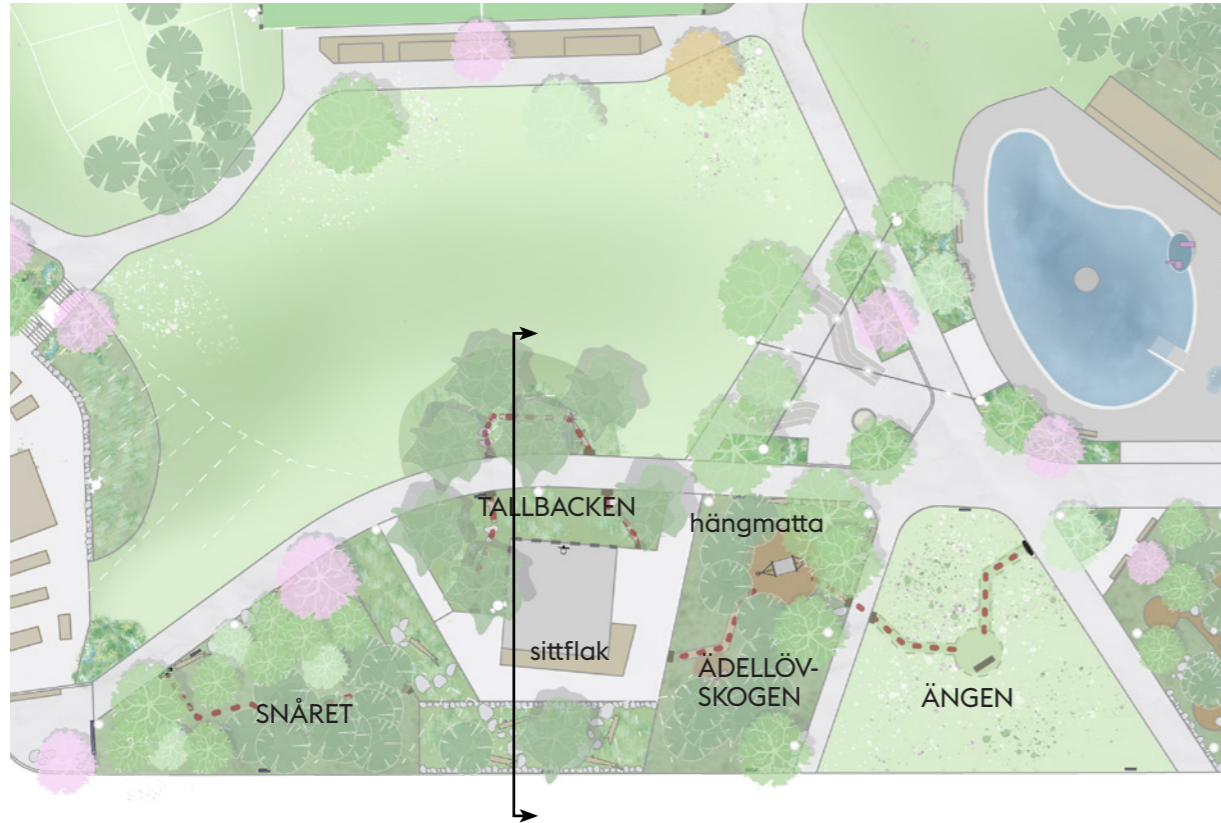


Bruksgräsytan erbjuder ett restaurativt landskap med rumsskapande vegetation.

# Programförslag

## Platsbeskrivning

### Mötet med Kistagången



För att öka tryggheten längs med Kistagången genomförs olika åtgärder:

- Flera entrélägen och stråk tillförs för att öka möjligheten att avvika från Kistagången in i parken.
- Möjliga smitvägar tillförs.
- Kistagången aktiveras genom att flera sträckor längsmed stråket öppnas upp och skapar kontakt med parken.
- Informationsskyltar utmed Biotopstråket bjuder in till att röra sig in i parken samt vänder parken ut mot stråket.
- Belysning av stråk och platser bidrar till att öka den rumsliga överblicken och orienterbarheten.



Genom att öppna upp i vegetationen mot Kistagången skapas överblickbarhet. Besökare kan se in i parken vilket främjar orienterbarhet och upplevd trygghet.

# Programförslag

## Platsbeskrivning

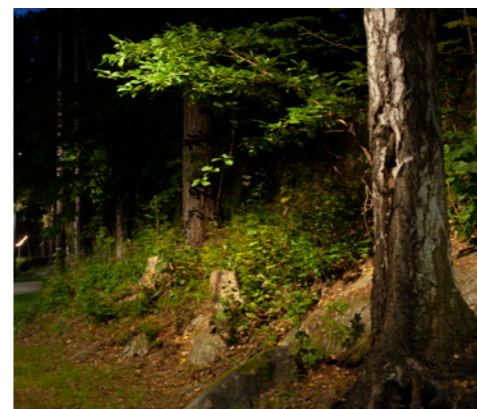
### Gymmet



### Inspirationsbilder



Gymmet belyses med avskärmade strålkastare. Placering av belysningsstolpar in mot parken och bakom trädgrupper gör att vyn ut mot Järvafältet inte skymms.  
Foto: Flux



För att ge en rumslig överblick belyses slänten, planteringarna och trappan upp mot parken.



En sittbar kant mellan gym och plantering ger platsen rumslig stadga och skapar plats för vila.

Ärvinge utegym integreras på ett tydligare sätt i parken genom att:

- Gymmet flyttar bak en aning från korsningen mellan Kistagången och GC-stråk utmed Järvafältet för att ge plats åt en samlingsplats och entré in i parken och ger gräsytan utrymme att svepa ner och möta Järvafältet.
- Den nya entréytan bjuder in till att röra sig igenom parken. Utifrån sitt strategiska läge är ytan också lämpad för information om Trudelutten och i förlängningen även om Järvafältet.
- En plantering i slänten bakom gymmet bäddar in ytan och bidrar till att platsen landar och möter parken.
- Slänten tas upp i en blockstenskant som gör slänten flackare. Stenkanten kan variera i höjd för att kunna användas i träningen samt blir en informell sittplats för vila mellan repetitioner under träningspasset.
- Gymmet belyses med avskärmade strålkastare på stolpar som placeras i eller intill planteringsytorna in mot parken. För att ge en rumslig överblick belyses även slänten och trappan upp mot parken.

# Programförslag

## Platsbeskrivning

### Fotbollsplan och grillplats



Konstgräsplanen ges en starkare koppling till parken i övrigt genom att:

- Planstängslet utmed långsidan mot bruksgräsytan tas bort. På så vis inkluderas konstgräsplanen på ett tydligare sätt i parken.
- En långsträckt platsbildning med integrerad sittmöjlighet som vänder sig åt båda håll skapar en öppenhet mellan ytorna.
- Mellan konstgräsplanen och kullen breddas stennjöllytan för att rymma en samlingsplats och grill. En yta särskild värdefull vintertid när pulkabacken är full av familjer och konstgräsplanen är spolad med skridskois.
- Fotbollsplanen belyses med avskärmade strålkastare. Kring fotbollsplanen finns även slänt- och bänkbelysning. Möjlighet finns att komplettera stolparna med ”mönsterstrålkastare” som belyser planen med ljusmönster när den spolad för skidskoåkning vintertid.

### Inspirationsbilder



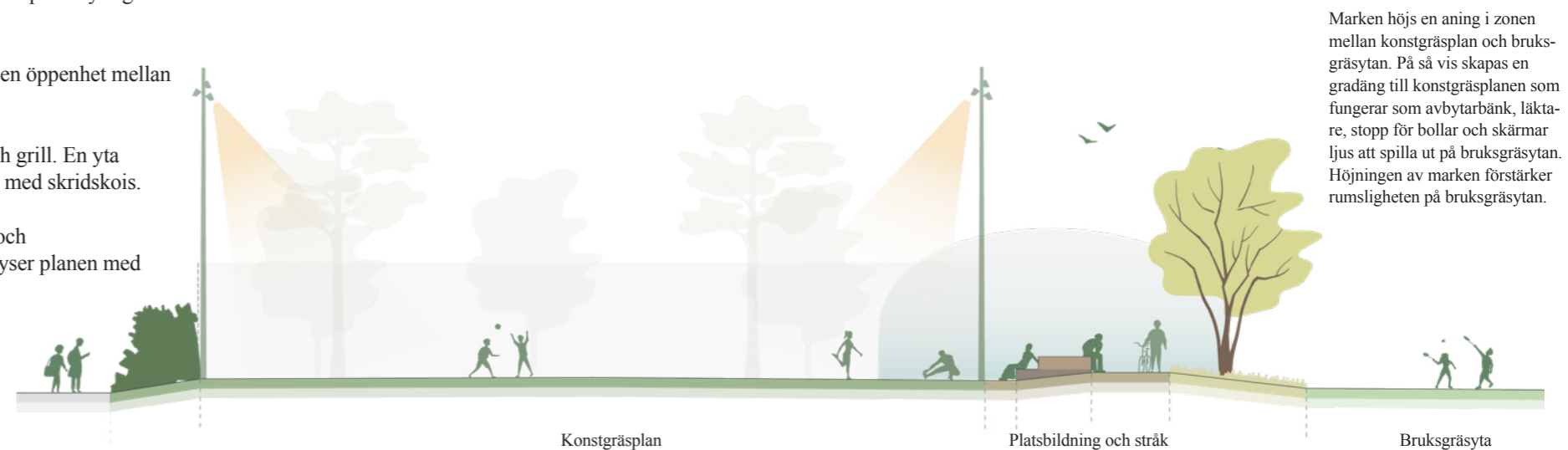
Terrasserat trädeck ger generös och flexibel sittmöjlighet åt två håll.



Möjligheten att samla större grupper på en längre bänk finns vid samlingsplatsen och grillplatsen.



Gräsytor kompletterar varandra och ger utrymme för flera grupper samtidigt.



Marken höjs en aning i zonen mellan konstgräsplan och bruksgräsyta. På så vis skapas en gradäng till konstgräsplanen som fungerar som avbytarbänk, läktare, stopp för bollar och skärmar ljus att spela ut på bruksgräsyta. Höjningen av marken förstärker rumsligheten på bruksgräsyta.



# Programförslag

## Mörkerplan



- Belysningsstolpe med parklykta
- Vajerspänd lykta
- ✳ Belysningsstolpe med strålkastare

# Bilaga 1

## Parker och platser inom 500 m

### I den direkta närheten

I anslutning till Trudelutten finns Ärvinge utegym, Ärvinge BP, Koloniområden och Ärvinge groddamm.

### Gläntan

En kvarterspark och lekpark centralt placerad i kista. Tre förskolor ligger i anslutning till parken.

**Värden:** Lek, rofylldhet, öppna gräsytor, topografi, trädgångar, lekbuskage, bärande träd och buskar  
**Aktiviteter:** Pulka, Grilla, Klättra, bollek, picknick, sitta i solen, linbana, småbarnslek, Amfiteater.

### Gläntan fickpark

En blomstrande fickpark omgärdade av klippta häckar. Parken innehåller finplanteringar med perenner, rosor, lägre buskar. Smala gångar av stenmjöl. Skyddade parkbänkar. Stora uppvuxna träd. Ovanlig i sitt slag

**Värden:** Grön oas, rofylldhet, blomprakt, karaktäristiska träd, biologisk mångfald.

**Aktivitet:** Sitta, uppleva, dra sig undan,

### Järvafältet

Ett större natur och friluftsområde och består till största del av Igelbäckens kulturresevat.

**Värden:** Grön oas, rofylldhet, öppna vyer, utsikter, kulturhistoria, naturupplevelser

**Aktiviteter:** Bollspel, naturlek, odling, promenad, löpträning, skidor, sitta i solen, picknick.

### Lekplatsen Kvarnen

Park i centrala delen av Kista som består av en kuperad skogshöjd. Det går en sparsamt belyst gångväg genom parken upp till toppen där en Montisoriskola som nyttjar parken som skolgård. På toppen finns även flerbo-stadshus.

**Värden:** Grön oas, naturlek, skogskänsla.

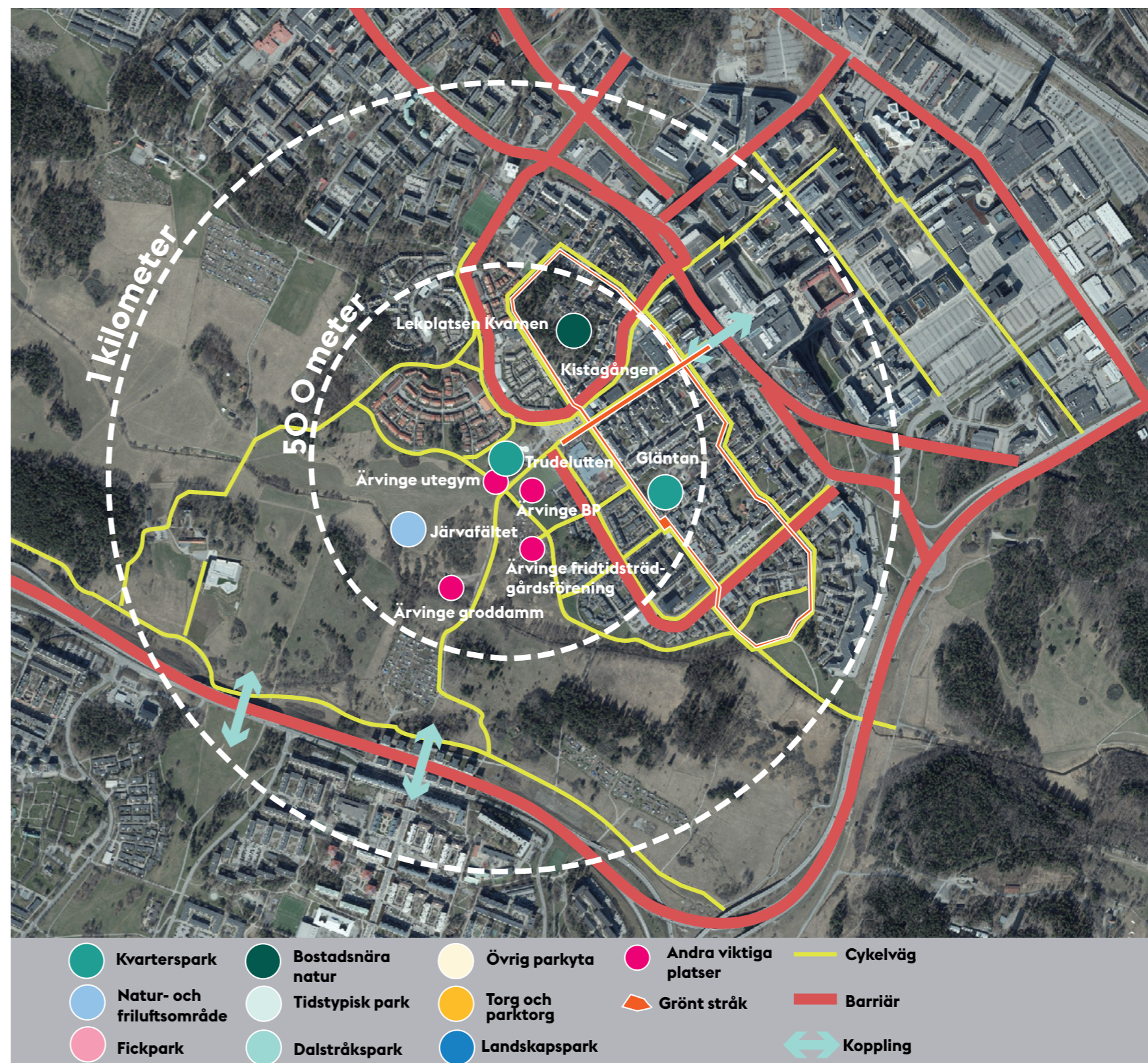
**Aktivitet:** Lekplats, promenad, bollek, gunga,

### Ärvinge utegym

Precis i anslutning till Trudeluttens södra sida ligger Ärvinge utegym, mellan Parken och Järvafältet. Utegympet är nyanlagt och ligger intill väl använda rekreationsstråk. Utegympet är populärt och även upplyst.

**Värden:** Naturmaterial, Utblickar

**Aktivitet:** Olika gymutrustningar



# Bilaga 2

## Parker och platser inom 1000 m

### Järvabadet (Järvafältet)

Kommunal utomhusbassäng med 3 bassänger, en motions-, en undervisnings och en plaskbassäng. Badet är bemannat och har reception och servering

**Värden:** Bemannad pool, Vattenlek

**Aktivitet:** Bad, vattenlek, grill, servering, picknick, brädspel

### Ångbåtsbryggan (Järvafältet)

En del av Järvafältets och en av få platser i Kista med vattenkontakt. Ligger vid Igelbäcken, vanlig utflyktsplats för barngrupper. Platsen innefattar bro, bryggor och sittplatser.

**Värden:** Grön oas, rofylldhet, vattenkontakt, naturupplevelse.

**Aktivitet:** Picknick, undersöka vatten, leka med vatten, pausplats

### Ärvingeparken (Järvafältet)

Del av större frilufts- och naturområde. Området består av stora öppna gräsytor med trädgångar. Flertalet gång och cyklevägar möts här.

**Värden:** Grön oas, natur, rofylldhet, kulturhistoria, **Aktivitet:** Naturelek, promenader, bollspel, bollek, picknick, löpträning, sitta i solen,

### Entré Kymlinge länken

Grönområdet består av stora öppna, klippta gräsytor med trädgångar. Det finns en anlagd damm och korsande promenadstråk.

**Värden:** Vatten, grön buffert, blomprakt

**Aktivitet:** Promenad

### Husbyparken

Kvarterspark ligger centralt i Husby. Parken är terrasserad med inslag av naturliga och ordnade inslag. Den lockar många målgrupper, tack vare läge och mängden aktiviteter.

**Värden:** Grön oas, utsikter, rofylldhet, höjder, lekskog, natur, gedigna material

**Aktivitet:** Lekplats, naturelek, bollspel, grillning, pulkaåkning, sitta i solen, gunga, sandlek

### Kista gårdsparken

Parken ligger vid Kista gård som har anor från en tid innan stadsdelen byggdes. Det finns fornlämningar i området, tydligt kulturhistoriskt tema. En av de större i området.

**Värden:** Grön oas, rofylldhet, blomprakt, utsikter, varierat växtmaterial, öppna gräsytor, fruktlund

**Aktiviteter:** Lekplats, picknick, pulkaåkning, sitta i solen, plocka frukt, vila, samvaro

### Rinkebyterrassen

Parktorget är en överdäckning av E18 som omgärdas av flerbostadshus. Utsikt över Järvafältet

**Värden:** Mötesplats, utsikter, koppling till järvafältet, konst, perennplanteringar

**Aktiviteter:** boule, promenad, sitta i solen,

### Norra Spångadalen

Den nordligaste delen av Spångadalen. Storslaget parkrum med koppling ut till järvafältet.

**Värden:** Grön oas, rofylldhet, utsikter, ytor för arrangemang,

**Aktiviteter:** Pulka, promenera, sitta i solen, picknick, löpträning, bollek, grillning.

### Askebyparken

Torg/ parktorg, som består av en sluttande gårsyta. Den 'Gula kiosken' säljer div. enklare livsmedel.

**Värden:** Grön oas,

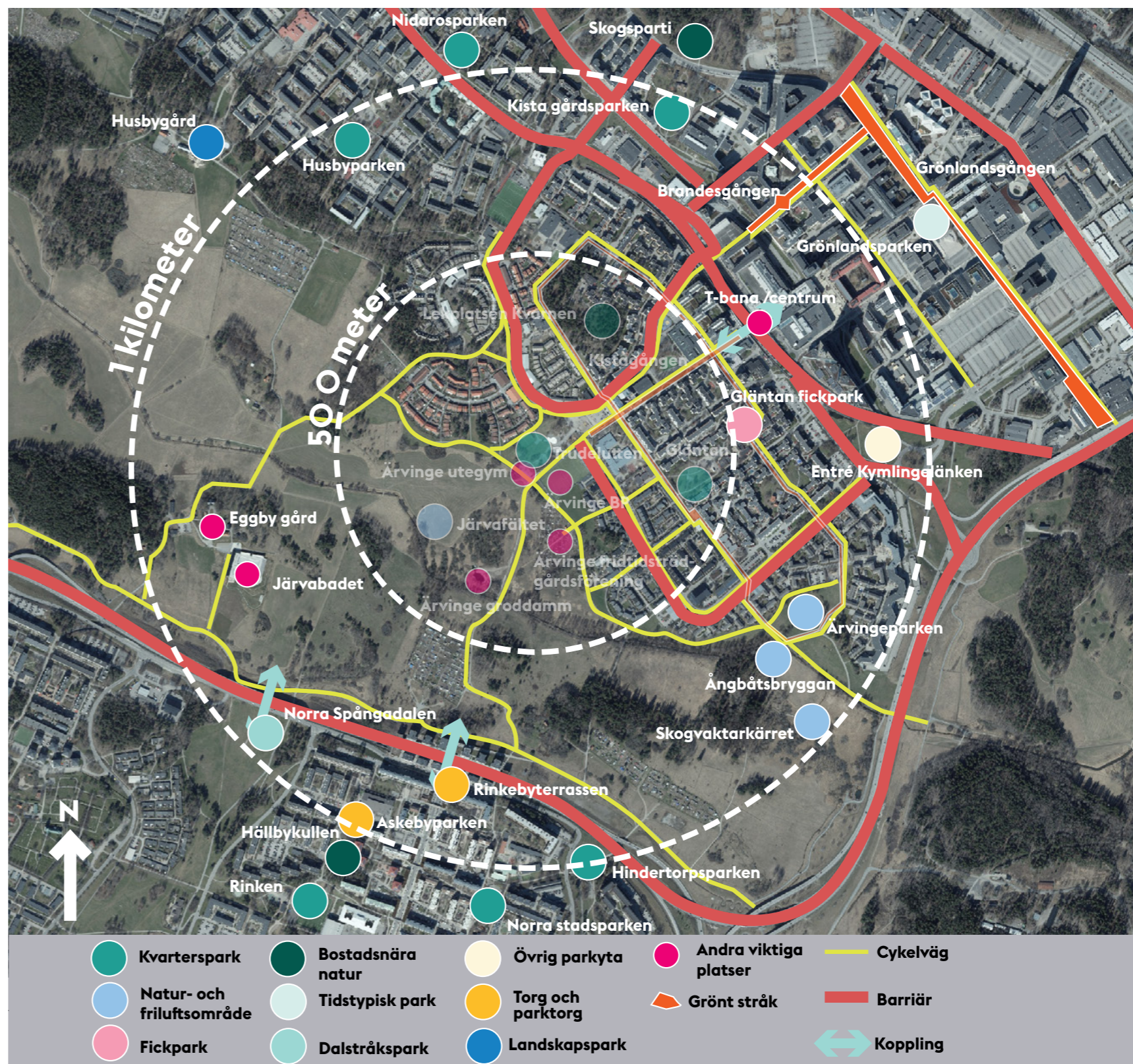
**Aktiviteter:** Sitta, handla,

### Skogvaktarkärret

Kärret har en spång med sittplatser och ett vindskydd med utsikt ut över dammen. Förskolegrupper besöker skogsområdet intill där det stod gamla barrträd, numera en plats med död ved.

**Värden:** Vatten, död ved

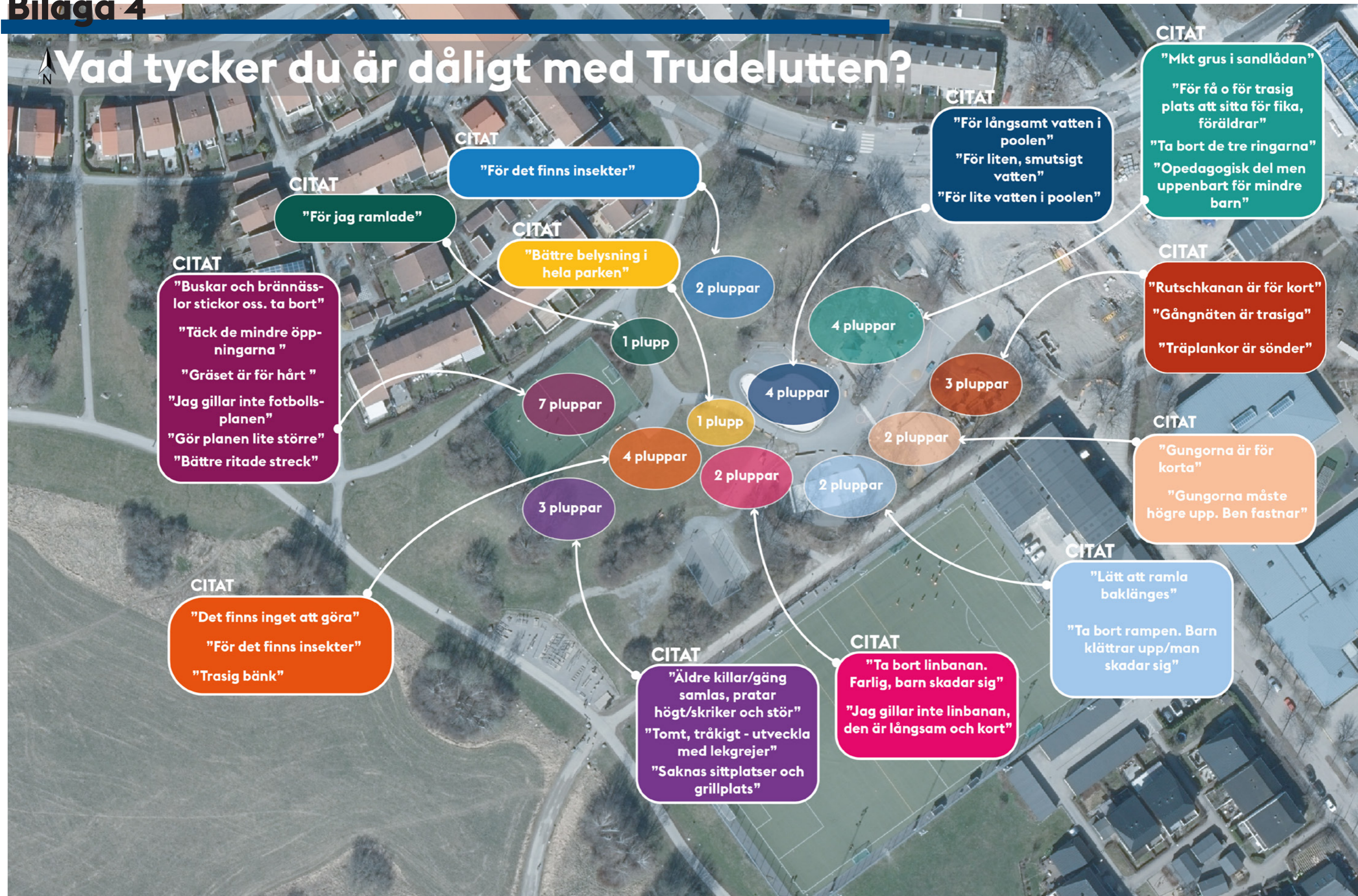
**Aktiviteter:** Upptäcka, sitta



# Bilaga 3

## Vad tycker du är bra med Trudelutten?





# Bilaga 5

