



Undersökning inför beslut om betydande miljöpåverkan

Stockholms avfallsplan 2025-2030

Tillsammans för världens
mest hållbara stad



STOCKHOLM
VATTEN
OCH AVFALL

© Stockholm Vatten och Avfall 2023

Författare: Linnea Orsholm, Jonas Selander Lyckeberg

Rapporten citeras: Undersökning inför beslut om betydande miljöpåverkan
Stockholm Vatten och Avfall

Diarienummer: 23NM15

Kontaktuppgifter: Stockholm Vatten och Avfall, 106 36 Stockholm

Telefon: 08-522 120 00

Webb: www.svoa.se

Sammanfattning

Enligt 6 kap. 7 § miljöbalken ska kommunen efter undersökningen i ett särskilt beslut avgöra om genomförandet eller ändringen av avfallsplanen kan antas medföra en betydande miljöpåverkan. Beslutet ska redovisa de omständigheter som talar för eller emot en betydande miljöpåverkan och göras tillgängligt för allmänheten. Om kommunen fattar beslut om betydande miljöpåverkan ska en strategisk miljöbedömning göras och en miljökonsekvensbeskrivning ska tas fram.

SVOA har genomfört denna undersökning med grund i inriktningen för avfallsplan 2025 -2030. Avfallsplanen verkar generellt mot positiva miljöeffekter men kan även medföra negativa sådana som exempelvis ökade transporter. De kriterier som direkt skulle medföra betydande miljöpåverkan uppfylls inte och övriga effekter bedöms inte heller motivera detta.

Innehållsförteckning

1.	Inledning	5
2.	Att utreda betydande miljöpåverkan avseende avfallsplan	6
3.	När betydande miljöpåverkan direkt ska antas	7
4.	Identifiering av omständigheter rörande avfallsplan 2025-2030	7
4.1	Antagande om betydande miljöpåverkan enligt miljöbedömningsförordningen 2 §	7
4.2	Betydelse för de miljöeffekter som genomförandet av andra planer eller program medför	8
4.3	Betydelse för att främja en hållbar utveckling eller för integreringen av miljöaspekter i övrigt.	8
4.4	Betydelse för möjligheterna att följa miljölagstiftningen	9
4.5	Miljöproblem relevanta för planen	9
5.	Slutsats	10

1. Inledning

Varje kommun ska ha en avfallsplan som har antagits av kommunfullmäktige vilket regleras i lagstiftning (MB 15 kap 41 §). En avfallsplan är ett strategidokument för hela staden som ska innehålla mål för avfallshanteringen samt åtgärdsplaner för hur målen ska kunna uppnås. Planen fungerar som ett planeringsinstrument för avfallshanteringen i staden. Nuvarande avfallsplan för Stockholm gäller till och med 2024. Arbetet med att ta fram kommande plan pågår. Planen kommer att gälla 2025-2030.

Den kommande avfallsplanen utgår från den nu gällande planen och behåller de nuvarande målområdena:

1. Avfall från boende och verksamma i staden ska minska och det som ändå uppkommer ska tas om hand resurseffektivt
2. Nedskräpningen i staden ska minska
3. Avfallshanteringen ska anpassas till människan
4. Avfallshanteringen ska vara en självklar del i stadens fysiska planering

Planens fokusområden föreslås vara förpackningar, inkl. fastighetsnära insamling av dessa, matavfall, byggavfall, plast och textil. Planen samordnas även med ambitioner i stadens övriga styrdokument där miljöprogram och klimathandlingsplan är viktig input. De delmål som föreslås under respektive målområde kommer omarbetas (förslag i skrivande stund):

Avfall från boende och verksamma i staden ska minska och det som ändå uppkommer ska tas om hand resurseffektivt

- Den totala mängden avfall ska minska
- Mängden plastavfall ska minska
- Mängden textilavfall ska minska
- Mängden livsmedelsavfall ska minska
- Mängden bygg- och anläggningsavfall ska minska
- Mängden elavfall och farligt avfall ska minska

Nedskräpningen i staden ska minska

- Nedskräpningen i stadsmiljön ska minska
- Nedskräpningen i stadens vattenområden ska minska

Avfallshanteringen ska anpassas till människan

- Fastighetsnära insamling av förpackningar är införd
- Publik insamling av förpackningar har etablerats
- Systemen för avfallshantering ska upplevas enkla, trygga och tillgängliga för användaren
- Systemen för avfallshantering ska erbjuda en god arbetsmiljö
- Systemen för avfallshantering tar god hänsyn till den omgivande miljön
- Systemen för avfallshantering medför en effektiv och klimatsmart logistik

Avfallshanteringen ska vara en självklar del i stadens fysiska planering

- Avfallsaspekter vägs in vid rätt tidpunkt i planeringsprocessen
- Säkerställa långsiktiga lösningar för avfallsanläggningar
- Vid ny- och ombyggnation utformas avfallshanteringen enligt SVOA:s krav och riktlinjer

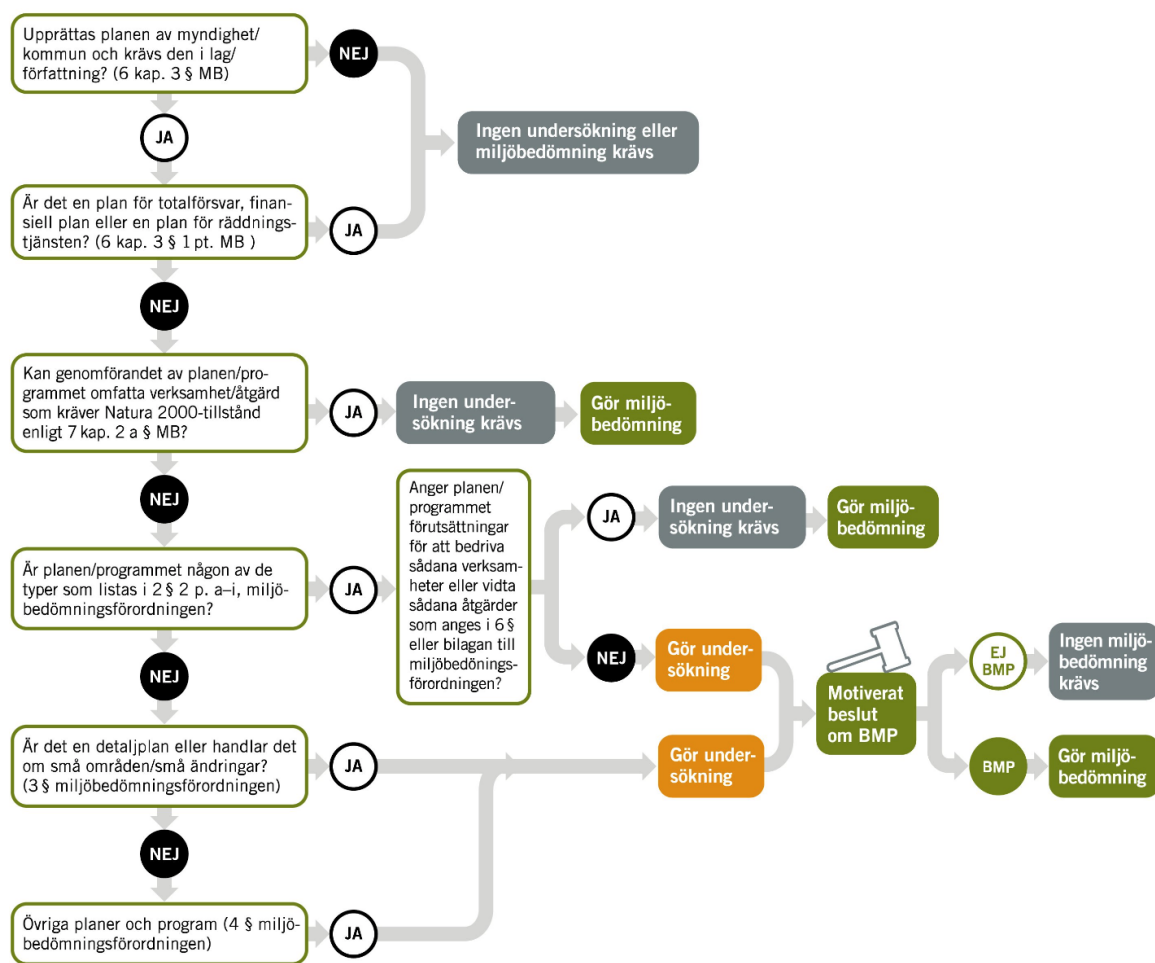
Som en del i arbetet med den nya planen utreder SVOA om planen kan antas medföra en betydande miljöpåverkan eller inte. Om betydande miljöpåverkan antas ska en strategisk miljöbedömning utföras. Strategisk miljöbedömning är processen att identifiera, beskriva och bedöma miljöeffekter vid arbetet med och beslut om planer och program. Under processen tas en miljökonsekvensbeskrivning för planen fram.

2. Att utreda betydande miljöpåverkan avseende avfallsplan

Enligt 6 kap 3 § miljöbalken ska en kommun som upprättar en plan som krävs i lag eller annan författning göra en strategisk miljöbedömning, om genomförande av planen kan antas medföra en betydande miljöpåverkan. Enligt 6 kap 5-6 §§ miljöbalken ska kommunen undersöka om betydande miljöpåverkan kan antas genom att:

1. Identifiera omständigheter som talar för eller emot en betydande miljöpåverkan
2. Samråda i frågan om betydande miljöpåverkan med de kommuner, länsstyrelser och andra myndigheter som på grund av sitt särskilda miljöansvar kan antas bli berörda av planen, om kommunen inte reda i identifieringen kommer fram till att en strategisk miljöbedömning ska göras

STRATEGISK MILJÖBEDÖMNING – behöver en undersökning göras?



Figur 1. Figur för att reda ut dels om planen omfattas av kraven på strategisk miljöbedömning, dels om undersökning ska eller inte ska göras. Källa: Naturvårdsverkets vägledning Miljöbedömningar enligt kapitel 6 miljöbalken.

Detta underlag utgör resultatet från undersökningen om planen antas medföra betydande miljöpåverkan eller inte och är underlag till det undersökningssamråd som ska hållas.

I 5 § miljöbedömningsförordningen tydliggörs vad undersökningen ska utgå ifrån vid bedömning av om planens genomförande kan antas ge upphov till betydande miljöpåverkan. Paragrafen säger att vid en undersökning ska identifieringen av omständigheter som i det enskilda fallet talar för eller emot en betydande miljöpåverkan utgå ifrån:

1. I vilken utsträckning planen:
 - a. Anger förutsättningar för verksamheter eller åtgärder när det gäller lokalisering, typ av verksamhet, storlek eller driftsförhållande eller genom att fördela resurser,
 - b. Har betydelse för de miljöeffekter som genomförandet av andra planer eller program medför,
 - c. Har betydelse för att främja en hållbar utveckling eller för integreringen av miljöaspekter i övrigt, eller
 - d. Har betydelse för möjligheterna att följa miljölagstiftningen
2. Miljöproblem som är relevanta för planen
3. De sannolika miljöeffekternas och det påverkade områdets utmärkande egenskaper
4. I vilken utsträckning det går att avhjälpa de sannolika miljöeffekterna
5. Miljöeffekternas gränsöverskridande egenskaper
6. Miljöeffekternas omfattning
7. Riskerna för människors hälsa eller för miljön till följd av allvarliga olyckor eller andra omständigheter
8. Det påverkade områdets betydelse och sårbarhet på grund av intensiv markanvändning, överskridna miljökvalitetsnormer, dess kulturvärden eller andra utmärkande egenskaper i naturen
9. Påverkan på områden eller natur som har erkänd skyddsstatus nationellt inom Europeiska unionen eller internationellt

3. När betydande miljöpåverkan direkt ska antas

Enligt miljöbedömningsförordningen 2 § ska betydande miljöpåverkan antas för avfallsplanen om:

1. Genomförandet av planen kan komma att omfatta en verksamhet eller åtgärd som kräver tillstånd enligt 7 kap. 28 a § miljöbalken.
2. Planen anger förutsättningar för att bedriva sådana verksamheter eller vidta sådana åtgärder som anges i 6 § eller i bilagan till denna förordning.

Första punkten omfattar verksamheter eller åtgärder som på ett betydande sätt kan påverka miljön i ett naturområde som har förtecknats enligt 27 § första stycket 1 eller 2. Det innebär områden som är 1) särskilda skyddsområden enligt Europaparlamentets och rådets direktiv 2009/147/EG om bevarande av vilka fåglar (fågeldirektivet) eller 2) särskilda bevarandeområden enligt rådets direktiv 92/43/EEG om bevarande av livsmiljöer samt vilda djur och växter (art- och habitatdirektivet). Dessa områden är så kallade Natura 2000-områden.

Punkt 2 hänvisar till 6 § miljöbedömningsförordningen samt bilagan till förordningen. I 6 § anges att en verksamhet eller åtgärd ska antas medföra en betydande miljöpåverkan om verksamheten bland annat är tillståndspliktig enligt listade kapitel och paragrafer i miljöprövningsförordningen. Bilagan listar verksamheter och åtgärder av betydelse för att avgöra planers och programs miljöpåverkan.

4. Identifiering av omständigheter rörande avfallsplan 2025-2030

Bedömning sker mot ett nollalternativ som utgörs av att nu gällande avfallsplan, avfallsplan för Stockholm 2021-2024, löper vidare med nuvarande mål och åtgärder för kommunens verksamheter samt hantering av kommunalt avfall.

4.1 Antagande om betydande miljöpåverkan enligt miljöbedömningsförordningen 2 §

Avfallsplanen kommer inte att omfatta verksamheter eller åtgärder som påverkar miljön i något Natura 2000-område. Därmed uppfyller inte planen kriterierna i miljöbedömningsförordningen 2 § punkt 1.

I punkt 2 hänvisas till tillståndspliktiga verksamheter, varav de som återfinns i kapitel 29 miljöprövningsförordningen berör avfallshantering. I Bilaga A listas de verksamheter som

paragraferna berör och som därmed ska antas medföra betydande miljöpåverkan, samt vilka anläggningar i Stockholm som uppfyller kriterierna.

I bilagan till miljöbedömningsförordningen listas även infrastrukturprojekt som bl.a. omlastningsstationer samt vissa verksamheter och åtgärder för avfallshantering.

Avfallshanteringen i Stockholm omfattar eller kan komma att omfatta följande åtgärder eller verksamheter som listas i 6 § miljöbedömningsförordningen och bilagan till denna:

- Omlastningsstationer
- Deponering av slam från reningsverk
- Anläggningar för bortskaffande av avfall (utöver de som omfattas av 6 §)
- Anläggningar enligt 9 §, samförbränningsanläggningar med verksamhetskod 90.200 (Stockholm Exergi Högdalenverket)
- Anläggningar enligt 30 §, verksamhetskod 90.161 för att behandla icke-farligt avfall genom biologisk behandling (Kompostanläggning Fisksjöäng)
- 63 § för att avskilja koldioxidströmmar för geologisk lagring av koldioxid: utreds för Lövsta och byggs i Värtan. Geologiska lagringen sker på annan plats och ingen av anläggningarna kommer att eldas med avfall som berörs av planen.

Huruvida avfallsplanen kommer att ange förutsättningar för att bedriva ovan verksamheter är avgörande för om betydande miljöpåverkan ska antas enligt miljöbedömningsförordningen 2 § eller inte. Med utgångspunkt i förarbetena till lagstiftningen tolkar SVOA att planen anger förutsättningar om planen pekar ut områden för kommande tillståndsverksamheter/åtgärder eller pekar ut andra villkor kring vad som är lämpligt för kommande tillståndsverksamheter/åtgärder. Att ange förutsättningar för löpande drift för de verksamheter/åtgärder som redan har tillstånd tolkas inte som att ge nya förutsättningar.

De nya verksamheter som inte har tillstånd som eventuellt kan bli aktuella under kommande planperiod är omlastningsstationer och återvinningscentraler. Vare sig omlastningsstationer eller återvinningscentraler inkluderas i de verksamheter som ska antas medföra betydande miljöpåverkan. Vid nyetablering av en återvinningscentral kommer en strategisk miljöbedömning för en sådan verksamhet att hanteras i tillståndsprövningen alternativt anmälan för den verksamheten. Omlastningsstationer kan komma att inkluderas på strategisk nivå i planen men planen kommer inte att peka ut lokaliseringar eller andra villkor som har betydelse för kommande tillståndsprocesser. Miljöbedömning för framtida omlastningsstationer kommer även i detta fall att hanteras i de kommande tillståndsprocesserna för dessa. Eventuella omlastningsstationer som skulle kunna bli aktuella förväntas inte omfatta sådan verksamhet som är tillståndspliktig endast sådan omfattning och karaktär som är anmälningspliktig.

4.2 Betydelse för de miljöeffekter som genomförandet av andra planer eller program medför

Avfallsplanen speglar och inkluderar vissa åtgärder från stadens övriga styrdokument framförallt miljöprogram och klimathandlingsplan. Planen samordnas med dessa och förstärker i viss mån mål och åtgärder men åtgärderna är i sig oberoende i de respektive styrdokumenterna.

4.3 Betydelse för att främja en hållbar utveckling eller för integreringen av miljöaspekter i övrigt.

Avfallsplanen främjar generellt en hållbar utveckling. Samtliga mål och åtgärder syftar till positiv miljöpåverkan men kan även medföra vissa negativa effekter. Avfallsplanen beskriver ambitionen kring återvinning av kommunalt avfall samt avfall som kommunen har rådighet över genom sina verksamheter.

Målområde ett att *"Avfall från boende och verksamma i staden ska minska och det som ändå uppkommer ska tas om hand resurseffektivt"* kopplar direkt mot EU:s avfallshierarki och de nationella

miljömålen. Delmål under detta huvudmål syftar till en generell avfallsminimering men är även fokuserade inom några områden som speglar nationella mål kring bl.a. förebyggande av livsmedelsavfall samt byggavfall. Bland föreslagna delmål finns som direkt syftar mot resurshushållning som till exempel:

- Mängden plastavfall i staden ska minska
- Mängden byggavfall i staden ska minska

Planen styr även mot ökad materialåtervinning med åtgärder kopplade till implementering av nya bestämmelser om producentansvar för förpackningar.

De negativa effekter som planen kan medföra är ökad transportmängd vid fastighetsnära insamling och större fraktionsindelning. Vilket i sin tur kan leda till ökade utsläpp till luft samt ökat buller. Då detta motverkas genom bränsleval och optimering av insamlingssystem bedöms påverkan vara begränsad. Generellt verkar planen för ökad hushållning och återvinning i linje med avfallshierarkin. Ambitionen styrs delvis av nationella miljömål och är sedan tidigare ambitiös, skillnaden mot nollalternativet är begränsad.

Målområde två "Nedskräpningen i staden ska minska" innehåller delmål och åtgärder kring minskning av nedskräpning på land och i vatten. Det syftar till positiv påverkan på vattenkvalitet samt bidra till minskning av spridning av mikroplaster. Minskad nedskräpning bidrar även positivt på hälso- och miljöeffekter genom att begränsa skadedjur och öka allmän trivsel.

Åtgärder kan innefatta ökad tillgänglighet på skräpkorgar, tömningsfrekvenser samt den källsortering på populära platser som föreskrivs i det nya producentansvaret. På samma sätt som målområde ett kan detta få negativa konsekvenser i form av ökade transporter samt även anspråk på mark. Detta kan delvis kompenseras med fordonsval, optimering av logistik och gestaltning.

Målområde tre "*Avfallshanteringen ska anpassas till människan*" innehåller delmål och åtgärder som svarar mot tillgänglighetsaspekter och arbetsmiljöfrågor men även att hitta balansen mellan att utveckla avfallshanteringen och dennas effekt i stadsrummet. Effekter som något ökat transportmängd för mobila tjänster bedöms vägas upp av minskat behov för boende av tillgång till fordon.

Målområde fyra "*Avfallshanteringen ska vara en självklar del i stadens fysiska planering*" Ger i många fall förutsättningar för övriga mål och åtgärder. De ökade kraven på avfallshantering genom ny lagstiftning som införs under planperioden kan innebära ökade anspråk på mark och annan fysisk miljö. Ökade krav och ambitioner på avfallshanteringen i form av tillgänglighet, sortering och återbruk mm kommer sannolikt medföra anspråk på mark och annan fysisk miljö. Under målområde fyra finns delmål och åtgärder för att tillgodose dessa behov men även minska dessa effekter.

- Avfallsaspekter vägs in vid rätt tidpunkt i planeringsprocessen

Görs systemval för insamling tidigt i planprocesserna finns förutsättningar att välja det system som bäst svarar mot respektive plans utrymmen och trafikplanering och samtidigt har en ambitiös sortering. Ett av innehållen i en avfallsplan är att beskriva hur bl.a. ÖP mm säkerställer ytor för hantering och förebyggande av avfall. Disponering av sådana ytor bedöms dock främst beröra bebyggd tidigare exploaterad mark och i sin helhet inte medföra betydande påverkan.

4.4 Betydelse för möjligheterna att följa miljölagstiftningen

Avfallsplanen följer gällande miljölagstiftning och tar i görligaste mån höjd för kända kommande förändringar. Planen i sig påverkar inte förutsättningar att följa lagstiftning.

4.5 Miljöproblem relevanta för planen

Avfallshantering i sig är i grunden en åtgärd som syftar till att minimera negativa effekter för människa och miljön. Genom de mål och åtgärder som formuleras i avfallsplanen strävar staden efter att klättra uppåt i avfallstrappan och öka resurseffektivitet och cirkuläritet, och genom det öka de

positiva effekterna för människa och miljö. Givetvis ger avfallshanteringen i sig fortfarande upphov till vissa negativa konsekvenser i form av exempelvis påverkan från transporter, men sett till totalen så är effekterna av ett genomförande av avfallsplanen av positiv karaktär

Avfallsplanen berör ett flertal miljöproblem framförallt nedskräpning, resurshushållning, klimat, buller, avgiftning av kretsloppen och utsläpp till luft. Undersökning av inriktningen för avfallsplanen identifierade följande miljöeffekter.

Påverkan på människors hälsa

- Direkt påverkan på människor från transporter framförallt avseende buller och luftkvalitet. Transporter kommer att öka bland annat i och med införande av fastighetsnära insamling av förpackningar. Elektrifiering och effektiv transportlogistik kommer att minska effekterna av ökade transporter.
- Farliga ämnen och nedskräpning. Avfallsplanen avser inkludera mål och åtgärder för att minska förekomst av farliga ämnen och nedskräpning.

Påverkan på mark, luft, klimat

- Minskade utsläpp av växthusgaser genom att flytta avfallshanteringen uppåt i avfallstrappan och skapa cirkulära kretslopp. I linje med gällande avfallsplan och nationella mål.
- Avfallstransporter påverkar luftkvalitet och utsläpp av växthusgaser
- Produktion av biogas som kan ersätta fossila bränslen och därmed minska klimatpåverkan
- Förebyggande av plastavfall vilket leder till minskad förbränning av fossil plast och därmed minskad klimatpåverkan
- Minskad nedskräpning

5. Slutsats

Planen bedöms inte medföra betydande miljöpåverkan då planen inte anger nya förutsättningar för kommande tillståndspliktiga verksamheter och åtgärder. Skyddade naturområden bedöms ej heller påverkas så att negativa effekter uppstår till följd av planens genomförande.

Avfallsplanen bedöms ha övervägande positiva miljö- och hälsoeffekter samt ligga i linje med nationella miljö kvalitetsmål. Planens mål bidrar till positiv miljöpåverkan och resurshushållning genom fokus på förebyggande av avfall inklusive livsmedelsavfall samt återanvändning av bl.a. byggprodukter mm. Mål och åtgärder kring nedskräpning bidrar till förbättrad vattenmiljö.

Avfallsplanen bedöms primärt medföra negativ miljöpåverkan genom de transporter som verksamheten innefattar. Under planperioden ska lagstyrda förändringar i producentansvaret för förpackningar implementeras. Total transportvolym inom planens kompetensområde kan förväntas öka något. Nyttjade bränsletyper för hantering av kommunalt avfall är redan i nollalternativet till absolut övervägande del biogas, HVO eller el. Ökade transporter uppvägs dock av större utsortering till materialåtervinning, minskade privata resor med materialet samt i förlängningen mindre förbränning av plast.

Sammantaget bedöms inte miljöpåverkan i förhållande till nollalternativet nuvarande avfallsplan vara betydande. Behovet av en miljö- konsekvensbeskrivning anses därmed vara litet och det föreligger då ingen skyldighet enligt lagstiftningen att upprätta en sådan.

Bilaga A

Miljöprövningsförordningen, 29 kap. Avfall (paragraf och innehåll)	Kommentar SVOA:s verksamhet
<i>Förbränning</i>	
5 §: Tillståndsplikt A och verksamhetskod 90.180-i gäller för samförbrännings-anläggning där farligt avfall förbränns , om den tillförda mängden avfall är mer än 10 ton per dygn eller mer än 2 500 ton per kalenderår .	
7 §: Tillståndsplikt B och verksamhetskod 90.190 gäller för samförbrännings-anläggning där farligt avfall förbränns , om den tillförda mängden avfall är högst 10 ton per dygn men högst 2 500 ton per kalenderår .	
9 §: Tillståndsplikt A och verksamhetskod 90.200-i gäller för samförbrännings-anläggning där icke-farligt avfall förbränns , om den tillförda mängden avfall är mer än 100 000 ton per kalenderår . I den tillförda mängden inräknas inte rent träavfall eller avfall som anges i 17 § 1-3 och 5 i förordningen (2013:253) om förbränning av avfall.	Stockholm Exergi Högdalenverket (SNI-kod 90.200). Förbränner ca 700 000 ton, varav ca 250 000 ton avser avfall som uppkommer i kommunen och berörs av planen. Hushållsavfall, brännbart, industriavfall, utsorterat träavfall.
11 §: Tillståndsplikt B och verksamhetskod 90.210-i gäller för samförbränningsanläggning där icke-farligt avfall förbränns , om den tillförda mängden avfall är 1. mer än 3 ton per timme , eller 2. mer än 18 000 ton men högst 100 000 ton per kalenderår . I den tillförda mängden inräknas inte rent träavfall eller avfall som anges i 17 § 1-3 och 5 i förordningen (2013:253) om förbränning av avfall.	
15 §: Tillståndsplikt B och verksamhetskod 90.220 gäller för samförbrännings-anläggning där icke-farligt avfall förbränns , om den tillförda mängden avfall är	

<p>1. högst 3 ton per timme, eller</p> <p>2. mer än 50 ton men högst 18 000 ton per kalenderår.</p> <p>I den tillförda mängden inräknas inte rent träavfall eller avfall som anges i 17 § 1-3 och 5 i förordningen (2013:253) om förbränning av avfall</p>	
<i>Deponering</i>	
<p>20 §: Tillståndsplikt A och verksamhetskod 90.290-i gäller för att deponera icke-farligt avfall som inte är inert, om den tillförda mängden avfall är mer än 100 000 ton per kalenderår.</p>	
<p>21 §: Tillståndsplikt B och verksamhetskod 90.300-i gäller för att deponera icke-farligt avfall som inte är inert, om</p> <p>1. den tillförda mängden är mer än 2 500 ton men högst 100 000 ton avfall per kalenderår, eller</p> <p>2. mängden avfall som deponeras är mer än 25 000 ton.</p> <p>Tillståndsplikten gäller inte om deponeringen är tillståndspliktig enligt 20 §.</p>	
<p>23 §: Tillståndsplikt A och verksamhetskod 90.320-i gäller för att deponera farligt avfall, om deponin tillförs mer än 10 000 ton farligt avfall per kalenderår.</p>	
<p>24 §: Tillståndsplikt B och verksamhetskod 90.330-i gäller för att deponera farligt avfall, om</p> <p>1. den tillförda mängden farligt avfall är mer än 2 500 ton men högst 10 000 ton per kalenderår, eller</p> <p>2. mängden farligt avfall som deponeras är mer än 25 000 ton.</p> <p>Tillståndsplikten gäller inte om deponeringen är tillståndspliktig enligt 23 §.</p>	
<p>25 §: Tillståndsplikt B och verksamhetskod 90.340 gäller för att deponera farligt avfall, om</p>	

deponeringen inte är tillståndspliktig enligt 23 eller 24 §.	
<i>Återvinning eller bortskaffande av avfall som uppkommit i egen verksamhet</i>	
<p>27 §: /Upphör att gälla U:2023-01-01 genom förordning (2022:1306)./ Tillståndsplikt B och verksamhetskod 90.381 gäller för att</p> <ol style="list-style-type: none">återvinna farligt avfall som har uppkommit i egen verksamhet, om mängden avfall är mer än 500 ton men högst 2 500 ton per kalenderår, ellerbortskaffa farligt avfall som har uppkommit i egen verksamhet, om mängden avfall är högst 2 500 ton per kalenderår. <p>Tillståndsplikten gäller inte om behandlingen är anmälningspliktig enligt 38 §.</p>	
<i>Biologisk behandling</i>	
<p>30 §: Tillståndsplikt B och verksamhetskod 90.161 gäller för att behandla icke-farligt avfall genom biologisk behandling om avfallet inte är park- och trädgårdsavfall och</p> <ol style="list-style-type: none">den tillförda mängden avfall är mer än 500 ton men högst 18 750 ton per kalenderår, ellerom behandlingen enbart sker genom anaerob biologisk nedbrytning och den tillförda mängden avfall är mer än 500 ton men högst 25 000 ton per kalenderår. <p>Tillståndsplikten gäller inte om behandlingen</p> <ol style="list-style-type: none">är tillståndspliktig enligt 66 §, ellerär tillstånds- eller anmälningspliktig enligt 21 kap. 2 eller 3 §.	Kompostanläggning Fisksjöäng (SNI-kod 90.161). Hästgödsel, biologisk behandling av max 3 000 ton hästgödsel per år.
<i>Uppgrävda massor</i>	
<p>36 §: Tillståndsplikt B och verksamhetskod 90.361 gäller för att behandla farligt avfall som utgörs av uppgrävda massor, om mängden avfall är högst 2 500 ton per kalenderår.</p> <p>Tillståndsplikten gäller inte om behandlingen är tillstånds- eller anmälningspliktig enligt 25 eller 37 §.</p>	

<i>Uttjänta fordon</i>	
<p>45 §: Tillståndsplikt B och verksamhetskod 90.119 gäller för att tömma, demontera eller på annat sätt yrkesmässigt återvinna sådana uttjänta motordrivna fordon som inte omfattas av bilskrotningsförordningen (2007:186).</p> <p>Tillståndsplikten gäller inte om återvinningen är anmälningspliktig enligt 46 § 2.</p>	
<i>Långtidslagring, djupt bergförvar och underjordsförvar</i>	
<p>53 §: Tillståndsplikt A och verksamhetskod 90.455 gäller för att permanent lagra kvicksilveravfall med minst 0,1 viktprocent kvicksilver i djupt bergförvar.</p>	
<i>Radioaktivt avfall</i>	
<p>58 §: Tillståndsplikt A och verksamhetskod 90.460 gäller för att behandla högaktivt radioaktivt avfall, slutförvara radioaktivt avfall eller lagra radioaktivt avfall.</p>	
<p>59 §: Tillståndsplikt A och verksamhetskod 90.470 gäller för att bearbeta, lagra, slutförvara eller på annat sätt hantera använt kärnbränsle, kärnavfall eller annat radioaktivt avfall enligt lagen (1984:3) om kärnteknisk verksamhet eller strålskyddslagen (2018:396), om hanteringen inte är tillståndspliktig enligt 58 §.</p>	
<i>Lagring och avskiljning av koldioxid</i>	
<p>60 §: Tillståndsplikt A och verksamhetskod 90.480 gäller för anläggning för geologisk lagring av koldioxid, om mängden koldioxid som är planerad att lagras är mer än 100 000 ton.</p>	
<p>61 §: Tillståndsplikt B och verksamhetskod 90.485 gäller för anläggning för geologisk lagring av koldioxid, om mängden koldioxid som är planerad att lagras är högst 100 000 ton.</p>	
<p>62 §: Tillståndsplikt B och verksamhetskod 90.500-i gäller för att avskilja koldioxidströmmar för geologisk lagring av koldioxid från industriutsläpps-verksamheter</p>	

som beskrivs i 1 kap. 2 § industriutsläpps-förordningen (2013:250).	
63 §: Tillståndsplikt B och verksamhetskod 90.510 gäller för att avskilja koldioxidströmmar för geologisk lagring av koldioxid från anläggningar som inte är tillståndspliktiga enligt 62 §.	Utreds för Lövsta och byggs i Värtan. Geologiska lagringen sker dock inte på dessa platser. Ingen av anläggningarna kommer att eldas med avfall som berörs av planen.
64 §: Anmälningssplikt C och verksamhetskod 90.520 gäller för att borra i syfte att bedöma om en plats är lämplig för geologisk lagring av koldioxid .	
<i>Andra verksamheter med återvinning eller bortskaffande</i>	
68 §: /Träder i kraft I:2023-01-01/ Tillståndsplikt A och verksamhetskod 90.410 gäller för att behandla icke-farligt avfall, om den tillförda mängden avfall är mer än 100 000 ton per kalenderår . Tillståndsplikten gäller inte om behandlingen är tillstånds- eller anmälningsspliktig enligt någon annan bestämmelse i detta kapitel.	
71 §: Tillståndsplikt A och verksamhetskod 90.440 gäller för att behandla farligt avfall, om den tillförda mängden avfall är mer än 2 500 ton per kalenderår . Tillståndsplikten gäller inte om behandlingen är tillståndspliktig enligt någon annan bestämmelse i detta kapitel.	
72 §: Tillståndsplikt B och verksamhetskod 90.450 gäller för att yrkesmässigt behandla farligt avfall, om den tillförda mängden avfall är högst 2 500 ton per kalenderår . Tillståndsplikten gäller inte om behandlingen är tillståndspliktig enligt någon annan bestämmelse i detta kapitel.	



Stockholm Vatten och Avfall är en samhällsbyggare i framkant som driver och utvecklar vatten- och avfallstjänster med miljöfokus. Varje dag, året runt förser vi 1,5 miljoner stockholmare med rent och gott kranvatten, renar avloppsvatten och ser till att avfallet tas om hand. Tillsammans med invånare, företag och andra intressenter arbetar vi för att Stockholm ska bli världens mest hållbara stad.

Stockholm Vatten och Avfall

Tel 08-522 120 00

kund@svoa.se

www.svoa.se

En del av Stockholms stad