



Förstärkning av grönstruktur mellan Årstaskogen och Hemskogen

Programhandling 230822



Stockholms
stad

Innehållsförteckning

Inledning	3	Delområde 6	24
Bakgrund	3	Nulägesbeskrivning	24
Syfte	3	Föreslagna åtgärder	25
Styrande dokument	3		
Inventering	4	Delområde 1a Entré Hemskogen	26
Arbetsområdet	4	Nulägesbeskrivning	26
Metodik	4	Föreslagna åtgärder	27
Pågående projekt	5		
Föreslagna åtgärder	6	Delområde 7a Lekplats Trollparken	28
Generella åtgärder och avvägningar	6	Nulägesbeskrivning	28
		Föreslagna åtgärder	29
Delområde 1	8	Delområde 7b Entré Årstaskogen	31
Nulägesbeskrivning	8	Nulägesbeskrivning	31
Föreslagna åtgärder	10	Föreslagna åtgärder	32
Delområde 2	12	Delområde 7c Huvudentré Årstaskogen	33
Nulägesbeskrivning	12	Nulägesbeskrivning	33
Föreslagna åtgärder	14	Föreslagna åtgärder	34
Delområde 3	16		
Nulägesbeskrivning	16		
Föreslagna åtgärder	17		
Delområde 4	18	Uppdrag	
Nulägesbeskrivning	18	Denna programhandling är framtagen på uppdrag av Trafikkontoret.	
Föreslagna åtgärder	19	Arbetet har genomförts från juni 2022-maj 2023.	
Delområde 5	20	Projektgrupp	
Nulägesbeskrivning	20	Rebecka Grönjörd, Trafikkontoret Stockholms Stad	
Föreslagna åtgärder	22	Christina Bengtsson, Trafikkontoret Stockholms Stad	
		Jimmy Andersson, Naturresevatförvaltaren Stockholms Stad	
		Isa Hellberg, Enskede-Årsta-Vantör Stadsdelsförvaltning	
		Olle Kvik, Enskede-Årsta-Vantör Stadsdelsförvaltning	
		Anna Bernmark, White arkitekter	
		Jan Wijkmark, White arkitekter	
		Mia Falk, White arkitekter	

Inledning

Bakgrund

Årstaskogen och Årsta holmars naturreservat och Hemsbogen ingår i stadens blågröna infrastruktur, även kallad Ekologiskt Särskilt Betydelsefulla Områden (ESBO). Inom infrastrukturen har Årstaskogen och Årsta holmars naturreservat pekats ut som kärnområde, medan Hemsbogen utgör en livsmiljö för skyddsvärda arter. För att gynna den biologiska mångfalden och för att arterna ska kunna fortleva under lång tid i området är spridningskorridorer mellan Årstaskogen och Hemsbogen viktiga att utveckla.

Området präglas av hög exploateringsgrad och förtätning där grönstrukturen som knyter samman Årstaskogen och Hemsbogen har försvagats, och kan komma att ytterligare försvagas av framtida exploateringar. Samtidigt utgör Årsta-Enskedestråket av biotoper som tillsammans skapar förutsättningar att sammanbinda Årstaskogens naturreservat med Årstafältet och Hemsbogen i Enskede.

Med riktade åtgärder kan förutsättningarna för biologisk mångfald stärkas. Årstaskogen och Hemsbogen har också stora rekreativa värden som värdesätts högt av besökare.

Syfte

Programhandlingen syftar till att ta fram åtgärdsförslag som bevarar, stärker och skapar värden hos gröna samband och biologisk mångfald. Åtgärdsförslagen ska även omfatta fördröjning av dagvatten och skyfallshantering.

Styrande dokument

Flera av stadens styrdokument och planeringsunderlag utgör underlag till programhandlingen. Detta gäller *Vision Stockholm*

2040, *Stockholms Översiktsplan* och andra strategiska dokument som *Grönare Stockholm*, *Dagvattenstrategin* och *Stockholms miljöprogram*. Andra viktiga underlag är *Handlingsplan för Biologisk mångfald* samt *Stadsdelsvisa åtgärdsförslag för biologisk mångfald: Enskede-Årsta-Vantör, Farsta och Skarpnäck*. Den gemensamma målbilden i stadens olika styrdokument är att Stockholm ska bli en både tätare och grönare stad.

Stadens styrdokument och planeringsunderlag



Inventering

Arbetsområdet

Arbetsområdet sträcker sig från Hemsbogen i söder upp till Årstaskogen i norr. Det är uppdelat på sju delområden. För delområde ett och sju redovisas även platsspecifika förslag på entréer för naturreservatet och även utveckling av befintlig lekplats Trollparken.

Metodik

Inventeringen genomfördes genom två stycken platsbesök den 30 juni respektive 16 augusti 2022. Inventeringen utfördes av Anna Bernmark, Mia Falk (landskapsarkitekter) och Jan Wijkmark (ekolog), samtliga White arkitekter AB. Innan platsbesöken studerades underlagsdokument (se styrande dokument sid 3) för att kunna vara mer precis i inventering och bedömning.

Det aktuella området var indelat i olika delområden av beställaren, en indelning som i stort sett följdes, men som i några fall förfinades ytterligare där det bedömdes att områdets karaktär eller föreslagna användning motiverade en uppdelning. Samtliga delområden som utpekats av beställaren inventerades okulärt varvid det gjordes iakttagelser och noteringar utifrån respektive sakkunskap samt inhämtade underlag.

Följande punkter har studerats vid platsbesök för landskapsinventeringen:

- landskapsbild och naturkaraktär (utblickar, rumsliga kvalitéer)
- rörelsestråk (kopplingar till omgivningen)
- kulturhistoria
- rekreativa värden och lekvärden (befintlig användning och potential för utveckling)
- tillgänglighet
- trygghetsproblematik
- dagvatten- och skyfallsproblematik
- upplevd ljudmiljö.

Den ekologiska inventeringen fokuserade på att dokumentera de olika delområdenas aktuella naturtyper samt bedöma deras ekologiska värde utifrån detta. Inventeringsmetodiken baserar sig i den grad det var tillämpligt på SIS-standarden för naturvärdesinventering (NVI), dock gjorde områdets storlek och diversitet i förhållande till uppdragets storlek och mål att det inte var möjligt att utföra en fullständig NVI. Särskilt anmärkningsvärda träd liksom hotade arter/naturvårdsarter noterades när de påträffades. Inventering och värdering av enskilda träd har ej gjorts.



Inventering

Pågående projekt

Sammanställning av pågående projekt som påverkar arbetsområdet: Bilder och text från Stockholm växer (<https://vaxer.stockholm/>)

50 nya lägenheter vid Orrfjärdsgränd

Staden planerar för att låta bygga cirka 50 nya bostäder vid Orrfjärdsgränd (Detaljplan för Tisaren med mera). Lägenheterna är planerade att upplåtas som hyresrätter.

Ny förskola vid Slätbäcksvägen i Årsta

Planen är att bygga en ny förskola i två våningar med åtta förskoleavdelningar, cirka 100-120 barn, vid Slätbäcksvägen.



Ny park och studentbostäder i Ormlången

Kvarteren Ormlången och Gisslaren ingår i Årstastråkets andra etapp. Här har det byggts 96 studentbostäder och en ny förskola. Staden ska också anlägga Väständaparken med bland annat pulkabacke och utegym.

Årstafältet Etapp 1: 1000 bostäder och aktivitetspark

Årstafältet Etapp 4a: 1000 bostäder och en stor förskola

Årstafältet Etapp 4b: Grundskola och 680 nya bostäder

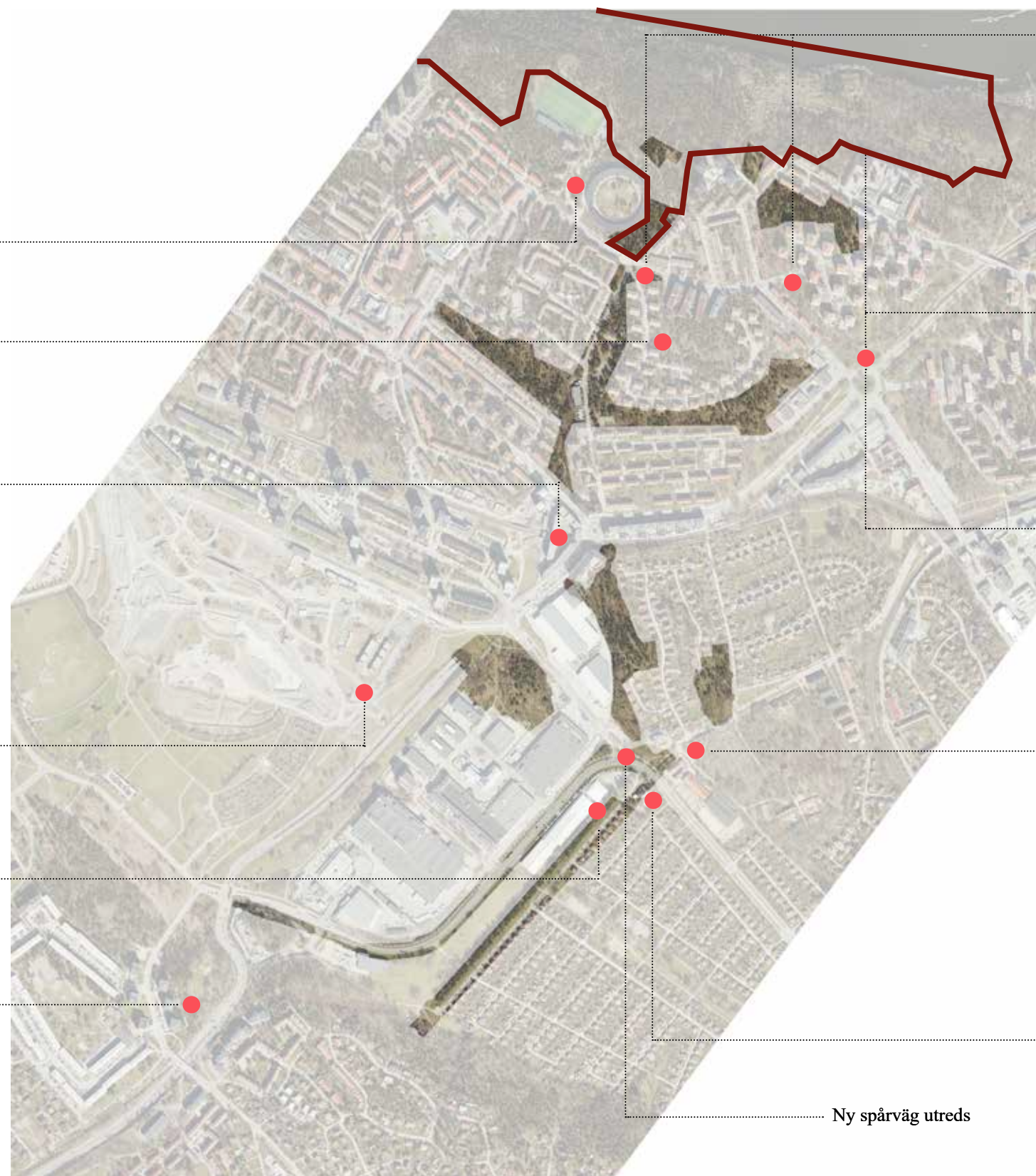
150-200 nya bostäder nära Enskedefältet

Staden planerar att bygga cirka 150-200 bostäder i området mellan Enskedefältet och Årsta industriområde. Samråd om detaljplanen hålls preliminärt under kvartal 1/kvartal 2 2023.



150 bostäder vid Tussmötevägen

Vid Tussmötevägen i Östberga planeras för cirka 150 bostäder. Planen är en del av utvecklingsprogrammet för Östberga.



Ny spårväg utreds

65 bostäder vid Sköntorpsvägen i Årsta

Staden planerar för cirka 65 nya bostäder i form av två flerfamiljshus på två olika platser.



Ny grundskola och idrottshall i Steningeparken

Staden planerar för en grundskola F-9 och en fullstor idrottshall som en del av Årstastråkets tredje etapp.



650 bostäder och två förskolor vid Johanneshovsvägen

Stockholms stads förslag planeras gå ut för granskning hösten 2023.



Orangeri och bageri i Enskede

Staden planerar att möjliggöra utveckling av bageriverksamhet nära Enskede ridskola samt skydda kulturhistoriska värden.



70 bostäder vid Enskede värdshus

Enskede Vårdshus vill bygga ett nytt hus med cirka 70 bostäder på sin nuvarande fastighet. Förslaget innebär att det nuvarande värdshuset rivs.

Föreslagna åtgärder

För varje presenterat delområde finns redovisat föreslagna åtgärder för biologisk mångfald och för rekreativa värden.

Åtgärderna som finns redovisade är ofta plats-specifika men det finns också en del generella rekommendationer som berör flera av delområdena. Dessa åtgärder sammanfattas nedan.

Generella åtgärder och avvägningar

- Ett av projektets huvudmål är att stärka tall-och ekmiljöers livskraftighet och succession, därför ska åtgärder som främjar dessa arter prioriteras i respektive område genom nyplantering och åtgärder som skapar en god succesion i området.
- Det biologiska värdena och de rekreativa värdena inte alltid är förenliga. Det är viktigt att arbeta med en balans dem emellan. Det kan t.ex. handla om att tillgängliggöra entréer till naturmarksområden som uppmuntrar till vistelse. På en del platser kommer sådana åtgärder bidra till mer slitage.
- I alla områden där död ved lämnas kvar bör man se till att ha en skötselplan som innehåller information om vikten av att den döda veden inte tas bort efter ett par år då det riskerar att radera den rika insektsfauna som kan ha etablerats där. Död ved ska antingen tas bort snabbt efter att träd avverkat eller bevaras länge på platsen där den med fördel bör få multna ned. Av den anledningen bör död ved inte heller placeras intill de mest frekventerade gångstigarna i området då det kan uppfattas som "skräpigt" och plockas bort av lokalinvånare eller skötselpersonal.

- För att öka det rekreativa värdet och visuellt visa på barrstråkssambandet i naturmiljöerna kan flera skulpturer, förslagvis tallkottar, placeras ut i lämpliga delområden.



Död ved ger möjlighet för en rik insektsfauna, men den bör ej placeras intill de mest frekventerade gångstigarna i områden då det kan uppfattas som "skräpigt" och plockas bort av lokalinvånare eller skötselpersonal.



Exempel från område två och fem där det är viktigt att hålla en balans mellan tillgängliggörandet av ytor för rekretiva värden och att bevara ytorna för den biologiska mångfalden.

Delområde 1

Nulägesbeskrivning

Beskrivning naturkaraktär

Området kan delas upp i tre delområden där det första utgörs av den öppna gräsytan med dungar av framförallt lövträd mellan granridå, Enskede raketthall och Sockenvägen, det andra utgörs av granridå och gräsyta längs med Bägersta Byväg samt det tredje utgörs av den ensidig allén av lönn som står i en gräsremsa längs med Sockenvägens västra sida.

Ytan söder om raketthallen är en öppen, ganska torr yta med dungar av framför allt lövträd. Ytan består vid inventeringstillfället av kortklippt gräs som gissningsvis inte används frekvent och marken är troligen inte så näringsrik. Ytan är inlagd i parkdatabasen som slätteryta utan uppsamling.

Parallellt med Bägersta byväg finns en planterad granridå där träden blivit relativt stora. Granridån består av en blandning av vår vanliga europeiska rödgran och Douglasgran och är bitvis kantad av hägg, gullregn och hagtorn och andra bärande buskar och lövträd. Den planterade granridån är trots att den är ganska smal effektiv som spridningsstråk. Ridån fungerar också som skydd och livsmiljö för såväl insekter som fåglar och däggdjur.

Utmed Bägersta byväg finns även en klippt gräsyta som längs med gatan har en planterad rad av lövträd i olika skick (fr.a. hägg).

Utmed Sockenvägens nordvästra sida finns en trädrad med lönnar som står i en smal gräsremsa mellan gångbana och vägbana. Utmed vissa delar av sträckan är träden placerade i dikesbotten. Skicket på träden varierar. Ungefär vart tredje träd är välmående och övriga är i ett sämre skick.

I en liten, låglänt utlöpare direkt söder om område tre finns ett mindre parti med ganska tät lövskogsvegetation. Detta har en funktion som spridningskorridor då det länkar ihop område tre med granridån längs Bägersta byväg i område ett. Där Sockenvägen möter Älvkällevägen, Bägerstavägen och Bägersta byväg finns mindre gräsytor på vardera sida av vägen.

Beskrivning rekreativa värden

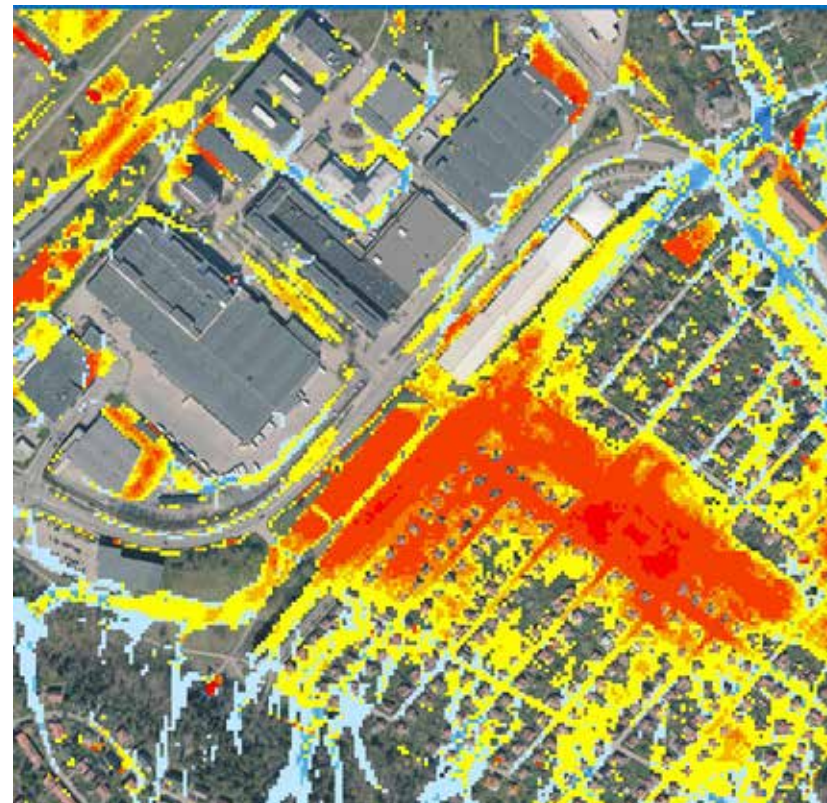
Området rekreativa värden är begränsade på grund av dess smala form och placering. Upptrampade stigar finns dock genom både granridå och i gräsytan mellan granridå och Bägersta byväg. Granridån bidrar till en lugnare känsla och i någon mån en visuell bullerdämpning från Sockenvägen.

Dagvatten och skyfall

Enligt Stockholms skyfallsmodell är området runt Bägersta Byväg och österut mot Vårflodsparken extra utsatt vid skyfall.

Trädader och gräsytor i området är viktiga för infiltrering av dagvatten.

Grundvattennivån är relativt hög inom området.



Enligt Stockholms skyfallsmodell är området runt Bägersta Byväg och österut mot Vårflodsparken extra utsatt vid skyfall.



Klippta gräsytor vid entré till Hemsbogen.



Gångstig finns genom granridån. Granridån består av europeisk rödgran och förädlad gran, Douglasgran.

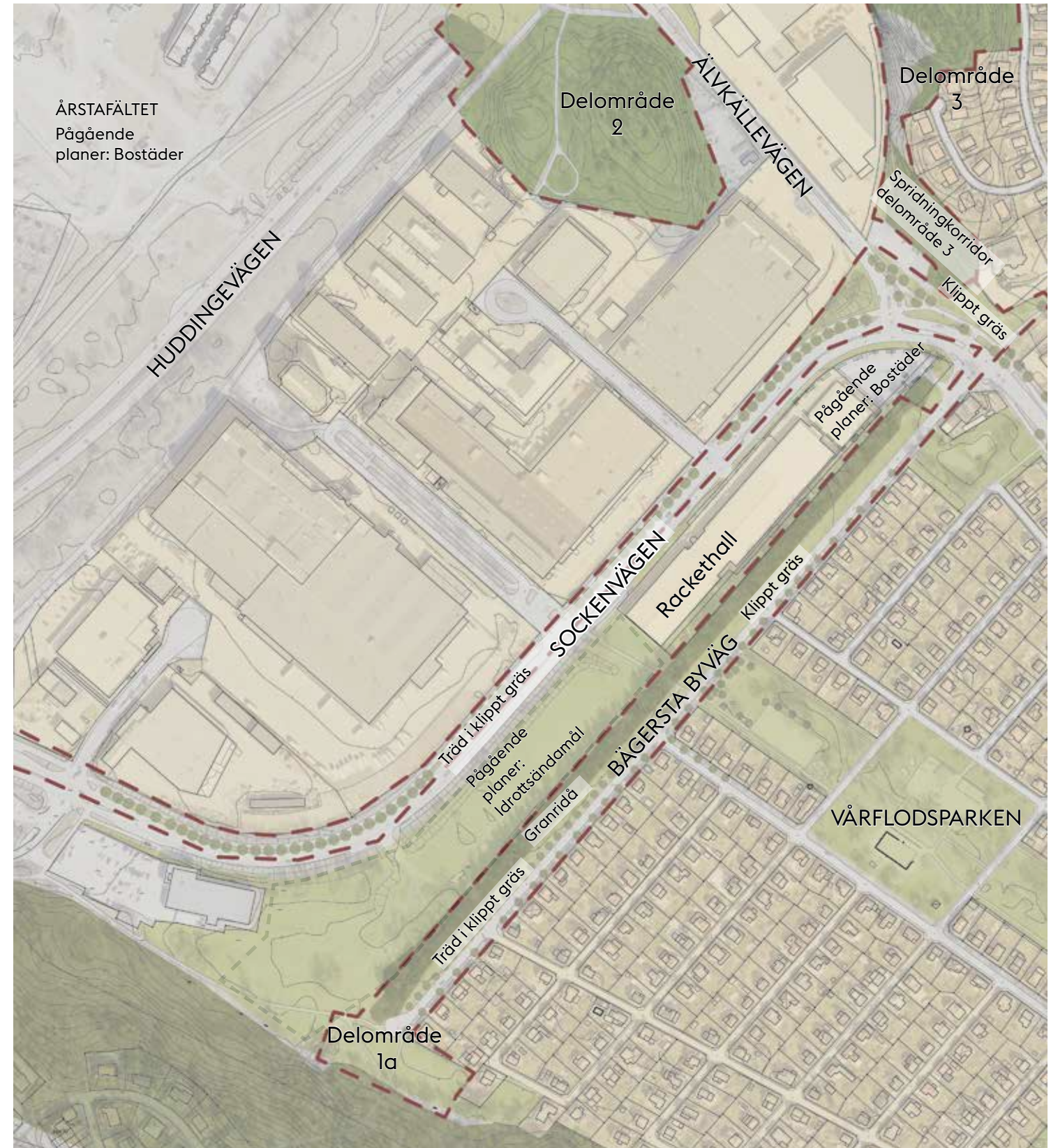


Träd utmed Bägersta byväg. Delar av sträckan har kantsten mellan gräsyta och vägbana. En upptrampad stig finns på gräsytan.

Delområde 1



Lönner utefjer Sockenvägen står i gräsyta. Träden är i varierat skick, där träden längst i norr är i bättre skick än de i söder.



SKALA 1:4000 A3

Delområde 1

Föreslagna åtgärder

Föreslagna åtgärder för biologisk mångfald

De öppna gräsytorerna är bitvis lämpliga som ängsmark. Genom att delar av ytan sås in med pollinatörsvänliga arter kan dessa ytor skötas mer extensivt som ängsytor.

Spridningsmöjligheterna på platsen skulle även kunna gynnas av viss plantering av träd i dunge eller solitärer på valda ställen. Lämpliga arter kan vara gran och ek samt bärande buskar och träd. Åtgärderna kan gärna samordnas med framtida eventuell exploatering av närliggande gräsyta, mellan granridån och Sockenvägen, och kan då bidra till att bilda ett sammanhängande ängsstråk som fortsätter söderut. På några ställen kan man skapa sandiga ytor såsom sandblottor eller sandbäddar som kan bidra med livsmiljöer för bin och steklar.

På någon plats kan man överväga att anlägga en eller ett par dammar som skapar livsmiljöer för salamandrar och andra groddjur liksom för ett flertal insekts- och växtarter. I närheten av dammen bör det samlas död ved, lövhögar och stenrösen. Ytan kan också kompletteras med insektshotell och fjärilsholkar.

Granridån fungera bra för spridning och ska därför sparas från ingrepp i största möjliga mån. För att stärka insatserna för biologisk mångfald kan tillägg göras som att öka mängden död ved och sätta upp insektshotell, mulm-, fjärils- och fågelholkar. Depåer med död ved kan med fördel prepareras för att fungera som lämpliga boplatser för steklar mm i mån av plats.

Även lövkomposter kan lämnas på valda ställen. Skadade träd eller träd som mår dåligt i den ensidiga allén bör ersättas och här kan med fördel blommande och bärande träd och buskar prioriteras. Den döda veden lagras

med fördel i eller i kanten av granstråket. Soliga södervända brynzoner kan skapas i delar av ytan.

Sockenvägens sväng utgör en svag koppling i barrskogssambandet och bör förstärkas genom att ersätta vissa av träden utmed Sockenvägen med tall. Genom att stärka upp grönstrukturen längs med Sockenvägen i korsningen mot Huddingevägen kan området kopplas ihop med Årstafältet vilket skulle gynna spridningen av barrskogslevande arter. Vid nyplantering av träd bör också en restaurering av växtbädden genomföras.

Gräsytorerna i korsningen i norra delen av Sockenvägen kan kompletteras med plantering av enstaka ekar och plantering av äng i närheten av vägen.

Om nya byggnader uppförs i kommunens regi, exempelvis en utbyggnad av rackethallen, kan dessa om möjligt uppföras med gröna tak.

Föreslagna rekreativa åtgärder

För att behålla det promenadstråk som finns utmed granstråket i gräsytan intill Bägersta byväg bör en promenadstig fortsatt klippas ned även då ytorna görs om till äng.

För att öka både de rekreativa och ekologiska värdena kan träd utmed Bägersta byväg bytas ut mot andra bärande träd. Också träd utmed Sockenvägen kan bytas ut till blommande och bärande träd. Med hänsyn till problem som kan uppkomma med frukt som faller ned på körbana bör man med fördel välja arter med mindre mängd frukt.

Genom att tillföra information till platsen kan området göras till en del av ett grönt samman-

hang. Information om insatser för biologisk mångfald kan ge rekreativa värden i form av naturpedagogik.

Föreslagna åtgärder dagvattenhantering och skyfall

För att minska påverkan vid skyfall och som åtgärd för hantering av dagvatten kan den klippta gräsytan mellan granridån och Bägersta byväg användas. Genom att tillföra öppningar i kantstenen utmed den västra sidan av gatan kan vatten ledas in. Uppskattningsvis är ytan som går att använda ca 10 meter bred, vilket också ger möjlighet för att skåla en större del av ytan. Brynzonen mot granridån kan hållas tillbaka för att ge mer plats för dagvattenhantering.

De träd som finns planterade i gräsmattan skulle vid en sådan åtgärd fällas men kan ersättas av nya. Den stig som idag går i mitten av gräsytan skulle förläggas mellan skålning och granridå.

I samband med trädplantering vid Sockenvägen kan tydligare lågdrag/dike anläggas.

Då grundvattennivån är relativt hög inom området kan det bli aktuellt med upphöjda växtbäddar för en del av träden. Detta utreds i nästa skede.



För att bättre kunna hantera dagvatten och skyfall kan gräsytan skålas. Det är bra om kantsten behålls för snöröning och för att förhindra parkering på grönyta, men släpp kan göras i den för att leda in vatten till gräsytan.

Gräsytorna mellan område 1 och 3 kan kompletteras med plantering av enstaka ekar och plantering av äng i närheten av vägen.

Träd i sämst kondition byts ut. Fördelaktigt är att börja i söder mot Årstastråket och att ev börja lägga till barrträd för att stärka barrskogssambandet. Blommande träd skulle stärka det rekreativa och ekologiska värdet.

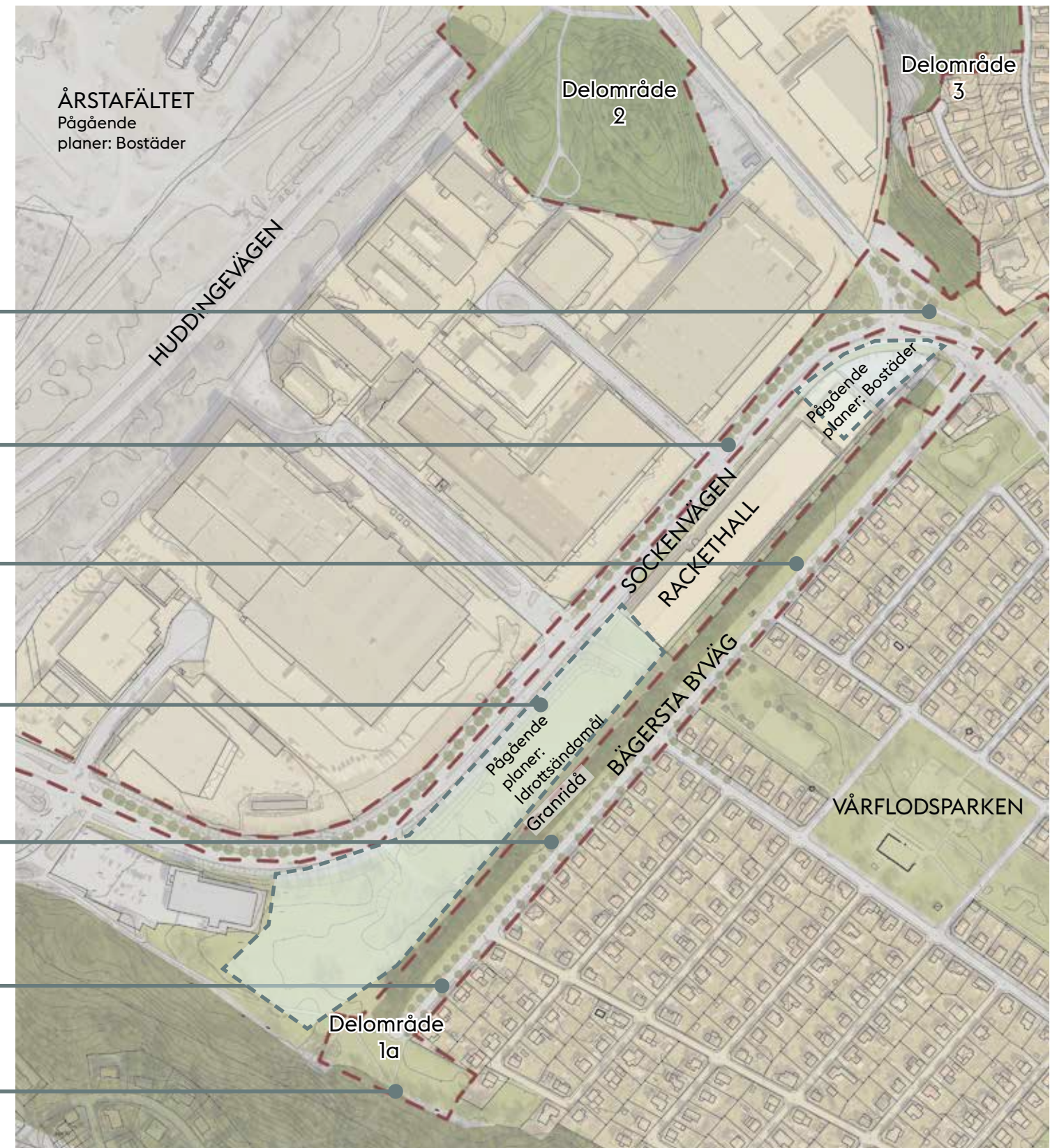
Befintlig kantsten behålls och förses med öppningar för att leda in dagvatten, vid behov sätts den om. Gräsyta skålas för bättre hantering av dagvatten. Den klippta gräsytan görs om till äng och gångstråk läggs mellan brynzon och äng.

Förslag inom exploateringsprojekt; Så in ängsflora i gräsytorna och sköt ytorna extensivt. Möjliga ytor för sandblottor och groddjursdammar samt ev. öppna diken. Lövhögar, död ved och stenrösen i samband med ev. damm.

Lämna död ved i mån av plats i granridån. Skapa södervända brynzoner i granridån. Placera ut insektshotell, fjärilsholkar och fågelholkar på ett par utvalda platser. Åtgärder mot sydväst bör samordnas eller utföras inom exploateringsprojekt.

Befintlig kantsten behålls och förses med öppningar för att leda in dagvatten, vid behov sätts den om. Gräsyta skålas för bättre hantering av vatten. Nya bärande träd placeras anpassat till nya höjdsättningen. Den klippta gräsytan görs om till äng och gångstråk förläggs mellan brynzon och äng.

Skytning och information om insatser för biologisk mångfald kan ge rekreativa värden i form av naturpedagogik. Förslagsvis vid entréplats vid Hemsbogen. Se även sid 27.



SKALA 1:4000 A3

Delområde 2

Nulägesbeskrivning

Beskrivning naturkaraktär

Området består förutom i norra delen övervägande av öppen mark. Områdets centrala och östra del utgörs av en till största delen öppen, södervänd gräsmark med tunna jordlager och berghällar i dagen. Rester av torrängsflora finns ännu kvar i viss mån och ger området en tilltalande, nästan "skärgårdsaktig" karaktär.

Utmed gångvägen i nordväst och Älvkällevägen i nordost finns partier med större träd och tätare vegetation såsom buskar och snår. Vegetationen domineras av tall men har inslag av en ganska frodig blandskog med bland annat ung ek och ask.

I områdets västra del finns få träd och väster om gångvägen tycks fornlämningen bidra till en näringsrikare miljö med en högrötsvegetation av "ogräsakaraktär" med rotosträs såsom nässlor och ryssgubbe. Vegetationen består också av snår med nyponrosor, hagtorn, ung hägg mm.

I den allra nordligaste delen av området som enligt staden är klassificerat som "urban mark", har marken planats ut och ytan genomkorsas av flera gång- och cykelvägar. Denna yta sköts som klippt gräsmatta, men även planterats med ett fåtal träd, främst ek.

Beskrivning rekreativa värden

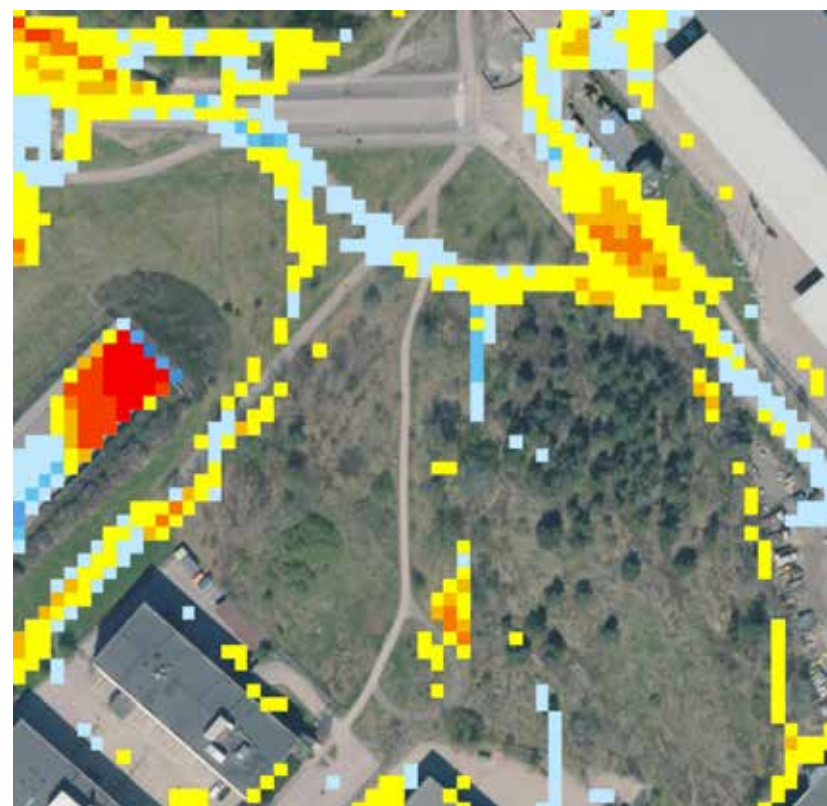
Området är strategiskt placerat mellan Hemsbogen och utlöparna från Årstaskogen i område fem. På platsen finns en naturkaraktär som nästan påminner om en skärgård. Då området ligger inklämt mellan större vägar och företagsområde blir det lite av en gömd pärla.

Hela området är visserligen bullerstört, på grund av att det ligger omgärdat av större vägar, men har trots det rekreativ potential. Genom området finns en gångbana. Den stig som går över hållarna tyder på att personer rör sig över området, möjligen för att gena till busshållplatsen. Vid den ögla som gångvägen bildar finns sittbänkar.

I området finns också fornlämningar.

Dagvatten och skyfall

Enligt Stockholms skyfallsmodell är området vid Älvkällevägen utsatt vid skyfall.



Enligt Stockholms skyfallsmodell är området vid Älvkällevägen utsatt vid skyfall.



En variation i vegetationen med träd och buskskikt.

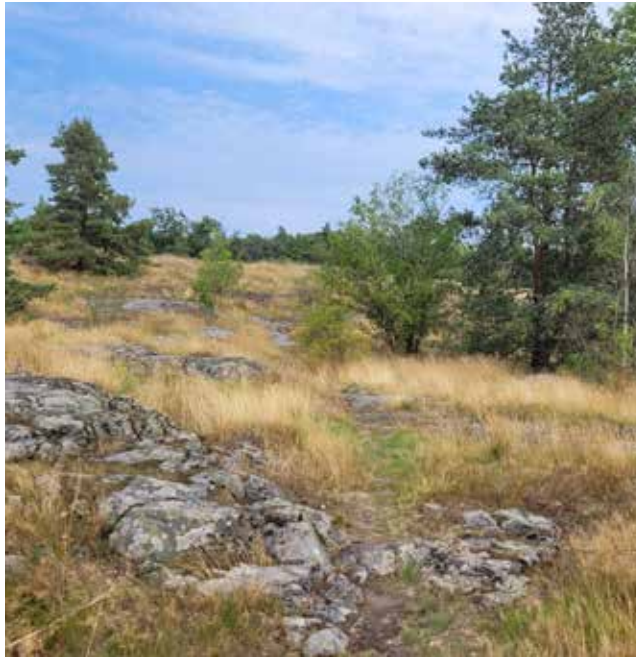


Sittplatser med ryggen mot hållmark.



Ogräsutslag på yta väster om gångväg.

Delområde 2




Hällmark öster om gångväg med grupper av barrträd





Vy från hällmark mot område med tätare blandskogsvegetation.



Teckenförklaring

Stig 

Visuellt hinder för utblick/rekreation 



SKALA 1:1000 A3

Delområde 2

Föreslagna åtgärder

Föreslagna åtgärder för biologisk mångfald

Den centrala och östra delen har potential att bli öppna och artrika gräsmarker samt en bra miljö för pollinatörer, t.ex. humlor och solitärbin. Ytan kan lämpligen skötas genom slåtter. Genom viss insädd av torrängsflora ökas andelen blommande örter och för att ytterligare gynna lokaler för bin skulle sandblottor eller sandbäddar kunna anläggas.

Även i den västra delen av området kan marken återställas till torrbacke genom slåtter av vegetation för att trycka tillbaka expansiva rotogräs. Längs med gångvägen bör ekar och askar friställas.

I den skogiga miljön i norr kan försiktig gallring göras för att friställa värdefulla träd, framför allt ekar och askar, blommande och/eller bärande träd samt tall i de lite högre delarna. I de partier som saknar värdefulla träd i behov av friställning kan snåriga miljöer sparas, vilket gynnar bland annat fåglar.

I områdets nordligaste del och kring korsningen i norr som idag utgör en svag länk i grönstrukturen, bör man stärka upp med ytterligare plantering av ek och även komplettera med tall. För att stärka kopplingen mot Väständaparken bör det planteras både fler träd och buskar som visuellt skapar ett grönt intryck för flygande arter.

Området ligger nära den ostligaste delen av Årstafältet där man diskuterat att anlägga en trädplantering vid bullervall. Även om Årstafältet ligger utanför projektområdet bör dess bidrag som spridningslänk mellan norr och söder tas i beaktande.

Föreslagna rekreativa åtgärder

Platsens rekreativa värden kan tillgängliggöras genom viss gallring av vegetation vid gång- och cykelvägen i nordväst för att möjliggöra utblickar både mot och från hållmarken.

Området skulle gynnas av en avskärmning med träd och vegetation mot företagsområdet i söder. Platsens rekreativa värde kan också ökas genom fler sittplatser, strategiskt placerade med utblickar och skydd i ryggen.

Den ”öglan” som bildas av gångvägen är en lämplig plats för hundrastgård. På så sätt skulle ytan aktiveras under dygnet.

Genom att återställa en torrbacke i områdets centrala del kan området upplevas mindre bortglömt. Tillsammans med tillförande av informationsskyltar om platsens historia och vegetation skulle området få en tydligare parkkaraktär och sättas i ett sammanhang.

Föreslagna åtgärder dagvattenhantering och skyfall

För att minska påverkan vid skyfall kan ett dike anläggas i grönytan utmed Älvkällevägen. På platsen idag är en stig upptrampad, den skulle isåfall flyttas närmare brynzonen och ligga mellan brynzonen och nytt dike.



För att stärka kopplingen mot Väständaparken kan både fler träd och buskar planteras.



Utmed gångväg är det möjligt att friställa träd och öppna upp för sikt mot hållmarken.

Entré mot Bägersta bytomt samt en av två kopplingar mellan Årsta och Årstafältet under byggtid. Val av entrémotiv och placering behöver utredas vidare.

Komplettera med ek och även tall för att stärka ett svagt barrskogssamband. Ytan skulle även vara en lämplig plats för skulptur av kotte som symboliserar barrskogssambandet.

Yta skulle möjligen kunna användas för hantering av dagvatten. Gräsyta skålas och kantsten sätts om, för att förhindra stående vatten i vägbana. Gångstig förläggs mellan brynszon och dike.

Friställande av träd skapar utblickar mot hällmark från GC. Gynna lövträd såsom ask och ek men också bärande träd i form av vildapel och hagtorn.

Återställa torrbacke genom slåtter för mer ordnad natur/parklik karaktär. Sandiga ytor kan anläggas för bin etc.

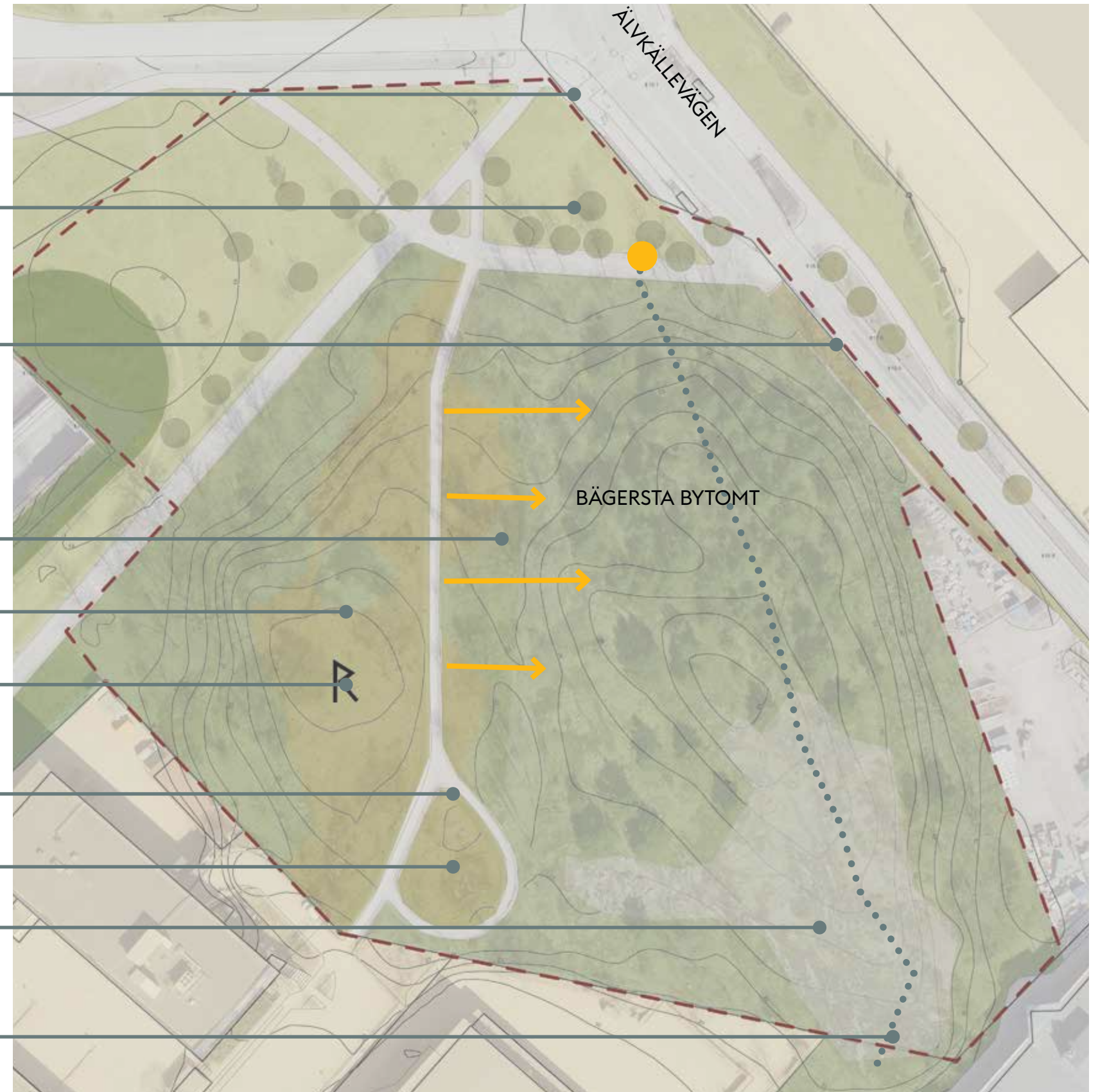
Fornlämning skyltas.

Skytning och information om insatser för biologisk mångfald kan ge rekreativa värden i form av naturpedagogik. Förslagsvis vid sittplatser eller utmed GC.

Yta kan användas till hundrastgård, för aktivering av yta. Sittplatsers placering ses över. Stig in mot hällmark tydliggörs.

Den öppna karaktären i öster behålls.

Stig hålls fri från vegetation. Eventuellt kan start och slut på stig annonseras tydligare.



Teckenförklaring

Stig ●●●●●●

Möjlig utblick →

Möjlig entrépunkt ●



SKALA 1:1000 A3

Delområde 3

Nulägesbeskrivning

Beskrivning naturkaraktär

Området består av en uppväxt och ganska välutvecklad blandskog med stort inslag av ekar i norr och söder och hållmark med berg i dagen och tallar i områdets mitt. Ekarna är delvis trängda av asp och gran. Området är tillsammans med område fyra det som har störst inslag av ek, framför allt i områdets norra del med både medelstora och relativt stora exemplar.

Beskrivning rekreativa värden

Området har otydliga och anonyma entréer där den norra entrén är svår att upptäcka då den skymms av en byggnad. Restaurangen i bottenplan har markupplåtelse att placera ut bord. Dessa spiller ut över entréområdet och gör entrén mer otydlig. Områdets möte med verksamhetsområdet består av en otillgänglig brant och entrén från söder utgörs av ett smalt, brant möte med ytan nedanför. Området är därmed framförallt tillgängligt från villaområdet i öster.

Trots detta finns välanvända stigar i naturmarken som kan tänkas användas för både löpning och hundpromenader. Inslag av kojbyggen och eget anordnade sittplatser tyder på att naturmarken används som vistelseyta. Området upplevs som en skog trots närhet till bebyggelse. En fornlämning finns även i området.

Det höga läget gör att det är viss utsikt över det mindre industriområdet vid Älvkällevägen.

Dagvatten och skyfall

Enligt Stockholms skyfallsmodell är det områdena runt befintliga villor i området som är utsatt vid skyfall.



Enligt Stockholms skyfallsmodell är området kring villabebyggelse utsatt vid skyfall.



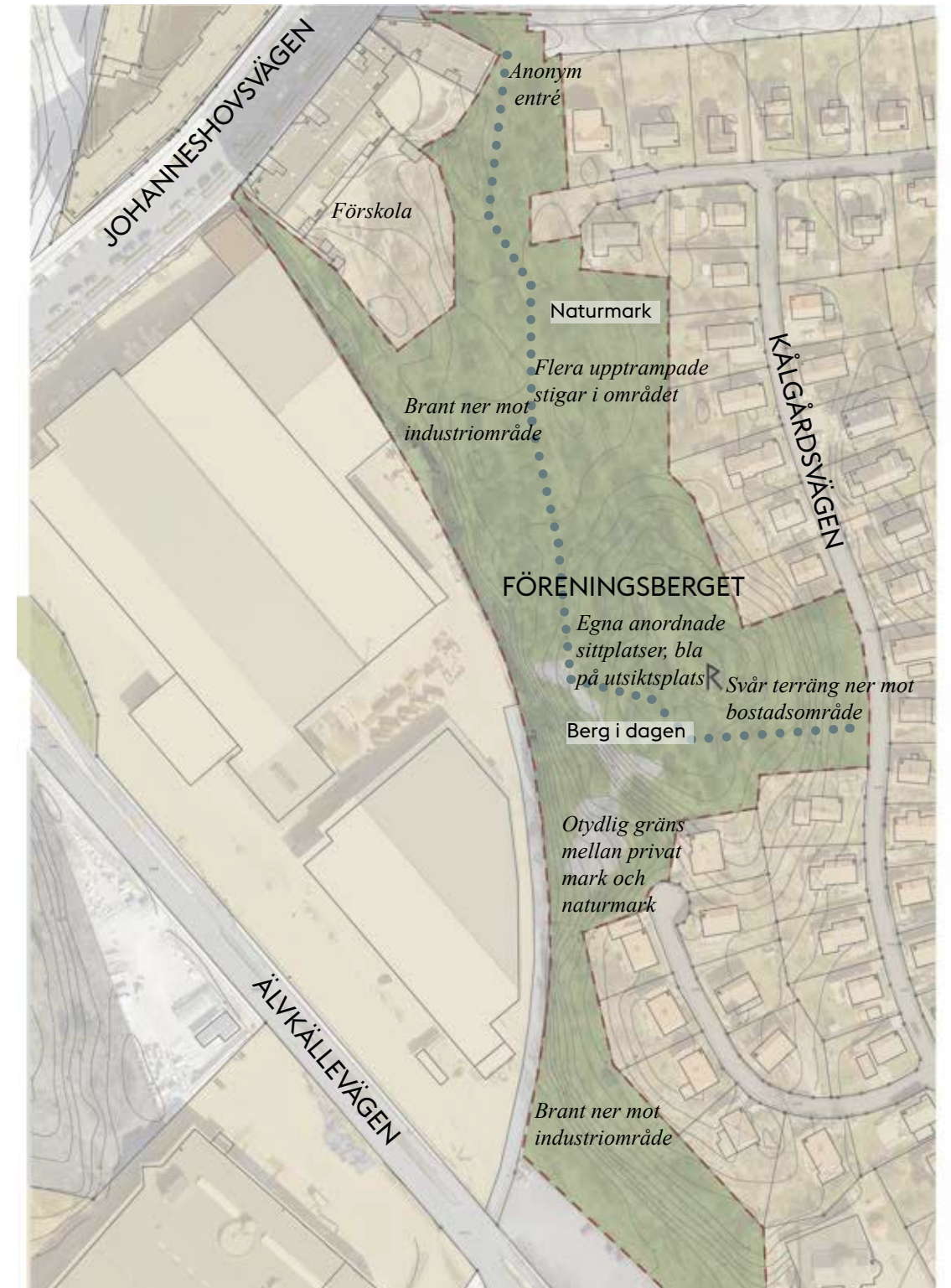
Sittplatser gjorda av lastpallar.



Fina hällar, men med utsikt mot industriområde.



Skylltar, troligtvis gjorda av barn i området, finns på platsen.



Teckenförklaring
Stig ●●●●●●



SKALA 1:2000 A3

Delområde 3

Föreslagna åtgärder

Föreslagna åtgärder för biologisk mångfald

För att gynna ekarna i området och se till att de inte trängs ut av ny uppväxande undervegetation bör dessa friställas. Under förutsättning att ekarna ges utrymme kan även unga aspar sparas där dessa förekommer.

Området lämpar sig bra för skapande av trädruiner samt för lagring av död ved. Trädruiner bör skapas i närhet av hällmarksmiljön och dess tallar. Platsen passar också för uppsättning av fågelholkar.

Det låglänta skogspartiet i södra delen av området bör gås igenom och vissa träd friställas. De sydvända bergsbranterna kan kompletteras med ekoxekompost.

Föreslagna rekreativa åtgärder

För att stärka områdets rekreativa värden behöver entréerna till området tydliggöras, framför allt till stigen genom området. För att tillgängliggöra området bör också entréer vid brant terräng förses med trappor och handledare, alternativt bara handledare.

I området kan den naturlek som sker idag stärkas genom tillförandet av olika platsbildningar inriktade på oprogrammerad naturlek. Genom att bevara och utveckla områdets naturvärden stärks också den oprogrammerade leken på platsen. Till exempel kan trädruiner också skapa rekreativa värden.

Föreslagna åtgärder dagvattenhantering och skyfall

För att stoppa mängden vatten som tar sig söderut skulle ett dike kunna anläggas i brynzon nedanför naturkulle mot Kålgårdsvägen. Då det finns flera större träd i området bör sådana åtgärders effekt vägas mot befintliga träd och deras rotzoner.



Möjlighet att utveckla platser för att uppmuntra till naturlek.



Närhet till bebyggelse gör att gränser ibland skulle behöva tydliggöras.



Entréer kan tydliggöras .

Tydliggörande av entrépunkter.

Friställning av ekar i naturmarken. Lämna död ved samt sätta upp fågelholkar i området.

Möjlighet att uppmuntra naturlek/naturpedagogik med platsbildningar utmed stigar i form av enkla tillägg. T. ex träskulpturer och sittgrupper av befintliga trädstammar.

Tydliggörande av entrépunkt samt tillägg av trappsteg/handledare för att underlätta branta passager.

Möjligt läge för dike.

Förtydliga gräns för naturmark och tomtmark, genom exempelvis skyltning och tydliggörande av stig.

Träd friställs i skogsparti. De sydvända bergsbranterna kan också vara lämpliga för insektsgynnande åtgärder.

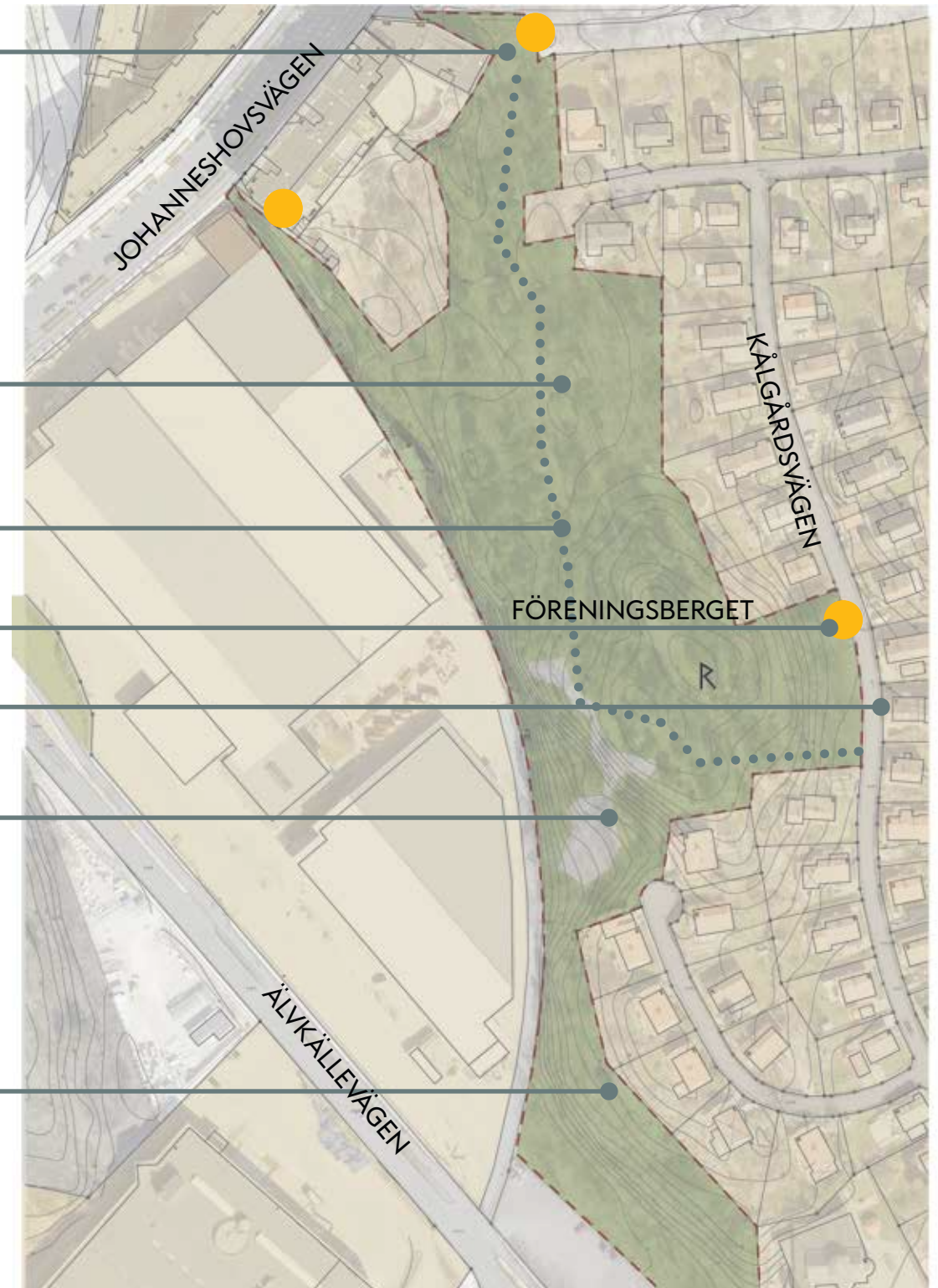
Teckenförklaring

Stig ●●●●●●

Möjlig entrépunkt ●



SKALA 1:2000 A3



Delområde 4

Nulägesbeskrivning

Beskrivning naturkaraktär

Området är ett mindre skogsparti dominerat av en kulle med berg i dagen i nordväst, men lite mer låglänt i sin södra kant. Området har ett relativt stort inslag av medelstor ek i de nedre delarna samt längs sluttningarna. Högre upp dominerar tall och området utgör därigenom en utlöpare från den förhärskande hållmarkstallskogen kring Årsta.

I den sydöstra delen finns en mycket stor gråpoppel som ger ett imponerande intryck. Gråpoppel är en hybrid mellan vår vanliga asp och silverpoppel och blir större än sina båda föräldraarter. Gråpopplarna får färre rotskott än vanlig asp, men gärna stubbskott och har ett antal mindre avläggare på platsen, där det även finns vanlig asp.

Framför popplarna och ner emot Bägerstavägen finns en återvinningsstation samt en mindre, klippt gräsyta som sluttar svagt åt söder. Här finns ett solbelyst bryn som kan ge bra miljöer för t.ex. pollinatörsvänliga växter.

En fladdermusinventering är framtagen för området runt Enskede bageri. Fyra olika fladdermusarter finns i området och förutsättningarna bedöms som goda.

Beskrivning rekreativa värden

På toppen av kullen finns en vändplan som troligtvis inte är så frekvent använd, men tar upp en stor yta. Sannolikt finns den där för att skapa vändmöjligheter för större fordon, t.ex. sopbil.

Det går en anlagd gång- och cykelväg från sydost upp till bostadsområdet i nordväst på kullen. Området upplevs inte så livligt

frekventerat av besökare vilket kan bero på att gångvägen består av flera trappor och inte utgör någon markant genväg.

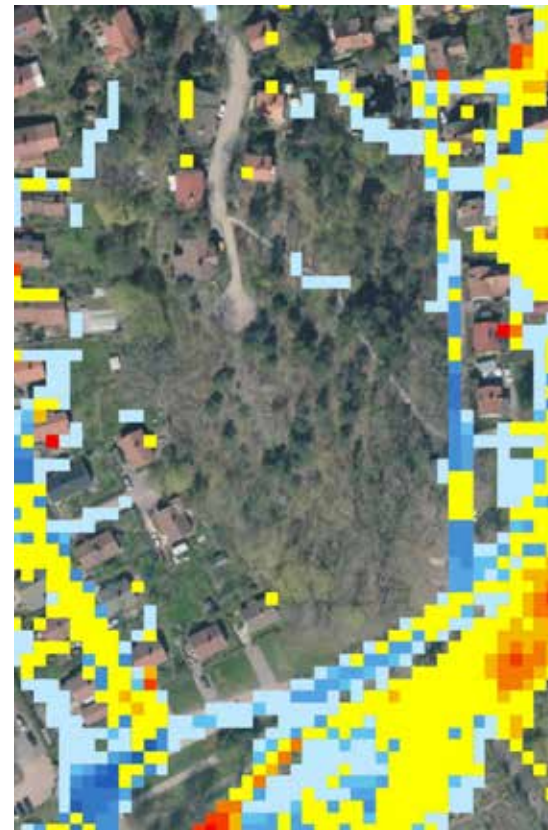
Naturmarken upplevs som ganska orörd utanför gångstigen.

Dagvatten och skyfall

Enligt Stockholms skyfallsmodell är det områdena söder om naturkullen där vatten samlas.



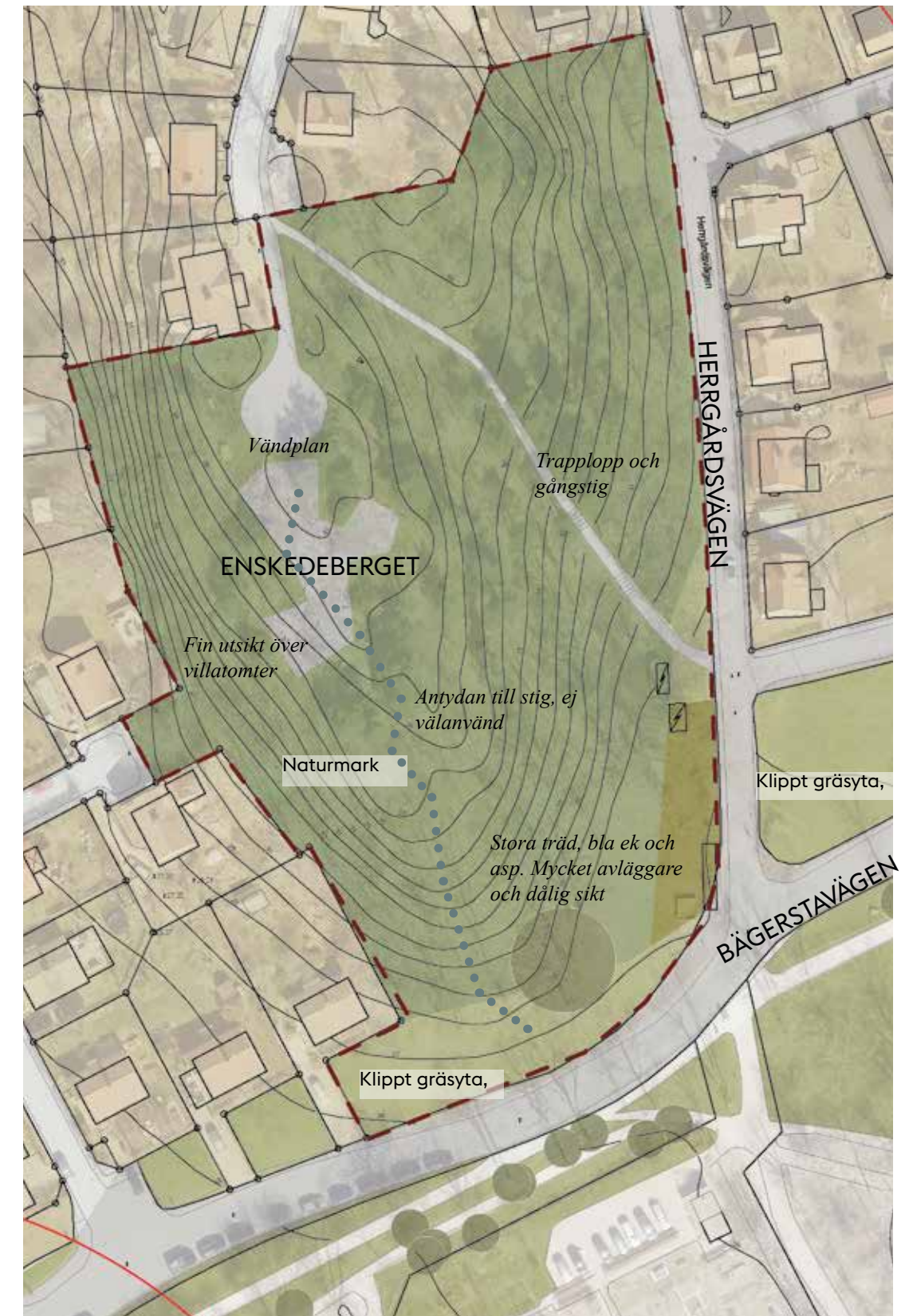
Flera större träd står i brynzonen.



Enligt Stockholms skyfallsmodell samlas mycket vatten i gröntorna söder om Bägerstavägen.



Anlagd gångväg upp mot bostadsområde, bitvis med trapplopp.



Delområde 4

Föreslagna åtgärder

Föreslagna åtgärder för biologisk mångfald

Rensning av ung asp och poppel som skjuter upp som sly kring de större träden bör utföras. Viss friställning av ekarna inne i skogspartiet. Fågelholkar och fladdermusholkar kan sättas upp. Området lämpar sig även väl för placering av förråd av död ved, faunadepåer, insektshotell, fjärilsholkar samt mulmholkar.

Brynet åt söder glesas ur för att skapa ett solbelyst bryn. Gräsmarken intill kan sås in med ängsflora och skötas genom slåtter.

Föreslagna rekreativa åtgärder

Genom att lyfta fram större träd nedanför naturkullen skulle en möjlig stig upp till naturmarken kunna urskiljas från Bägerstavägen. Här skulle även en plats kunna skapas genom sittplatser och entré in i området.

Informationsskyltar om insatser för biologisk mångfald kan skapa rekreativa värden i form av naturpedagogik.

Högst upp på kulle finns en fin plats med utsikt som skulle kunna utformas till en utsiktsplats som kopplas ihop med stig. Möjligen skulle den ytkrävande vändplanen kunna uppmuntra till fler rekreativa värden om den på bättre sätt smälte in i naturmiljön, t.ex genom genomsläppligt grus som ytskikt istället för asfalt.

Föreslagna åtgärder dagvattenhantering och skyfall

För en jämnare fördelning av vatten skulle ett flackare dike kunna anläggas på gräsytan mellan naturkullen och Bägerstavägen. Detta skulle kunna minska vattnets passage över vägbana.



En stor gråpoppel utmärker sig på platsen.

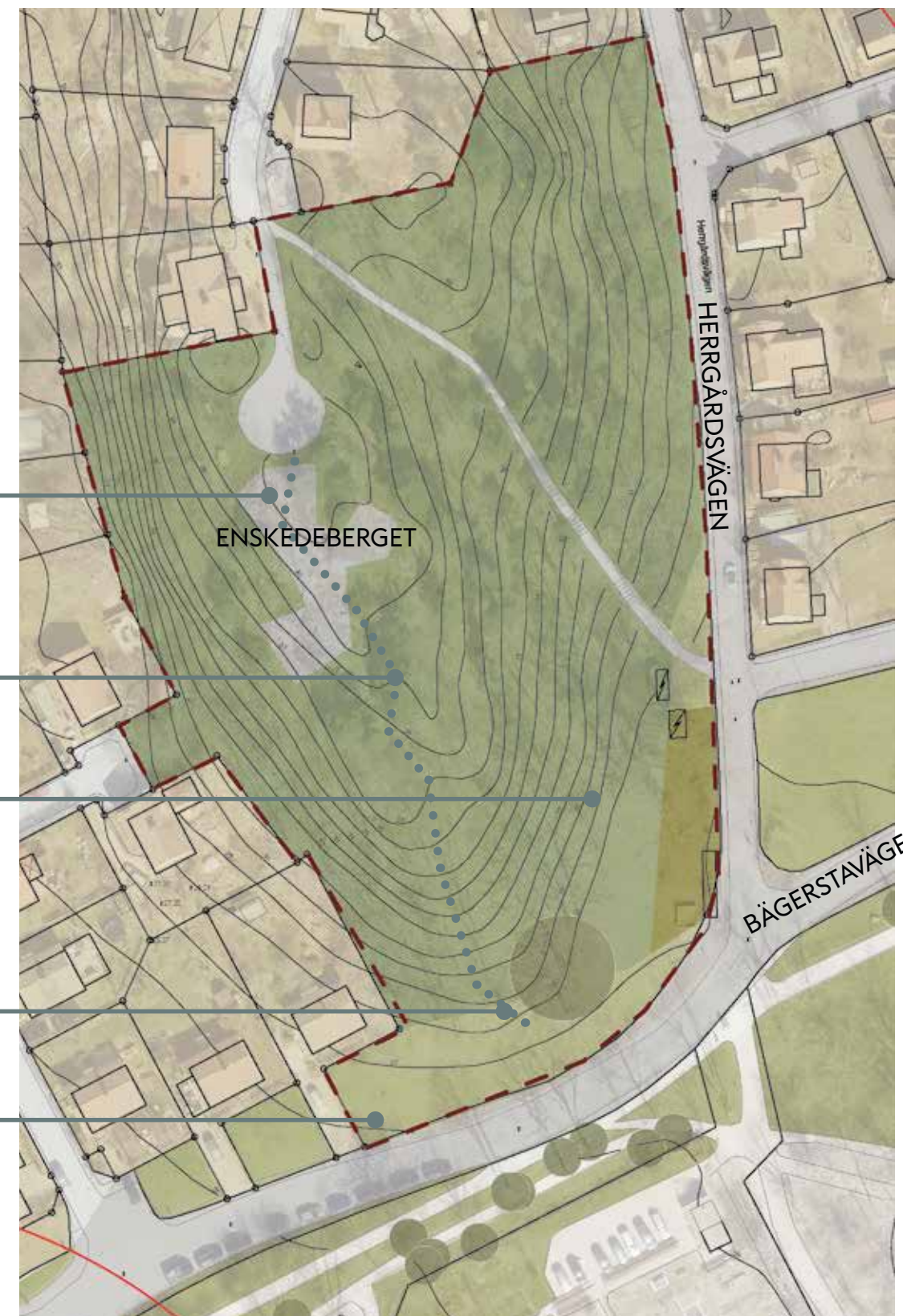
Utsiktsplats skulle kunna anordnas för att öka nyttjandet av naturkullen.

Naturmarken är lämplig för placering av fågelholkar, mulmholkar, fjärilsholkar och insektshotell. Den lämpar sig även för placering av död ved.

Frihuggning av ek och rensning av sly från asp och poppel gynnar större träd, men kan också främja rekreativa värden.

För att skapa en tydligare entré upp i naturmarken skulle en platsbildning kunna skapas vid brynzonen. En sådan platsbildning skulle också kunna utformas med skyltning och information om insatser för biologisk mångfald. Det kan ge rekreativa värden i form av naturpedagogik.

Yta kan omvandlas till äng med gynnsamt läge intill ett solbelyst bryn. För dagvattenhantering skulle flackare dike kunna anläggas.



Delområde 5

Nulägesbeskrivning

Beskrivning naturkaraktär

Område fem består av skogsområden mellan Sköntorpsvägen-Hjälmarsvägen-Årstavägen-Johanneshovsvägen och utgör partier av ursprunglig natur som blivit kvar mellan flerbostadshusen. Naturtypen liknar i huvudsak den som dominerar i de höglänta områdena i Årstaskogen, det vill säga en tallmarksdominerad skog, bitvis med gott om stora, äldre tallar på 100 år och äldre. De bäst bevarade skogsmiljöerna ligger i en korsliknande form som här benämns utifrån dess väderstreck. Inslag av tallskog finns även på en del av bostadsgårdar och mindre, kvarvarande fragment. Att skogspartier blivit kvar beror till stor del på att de är kraftigt kuperade och därför undgått bebyggelse. I takt med att Årsta förtätas minskar skogsområdena successivt och då får dessa kvarvarande partier allt större betydelse som spridningskorridor mellan större skogsområden i norr och söder. Området hyser också bitvis höga naturvärden.

I den södra delen finns övervägande mindre lövträd och större tallar. In mot mitten av krysset består skogen mer av talldominerad blandskog med inslag av lövträd som ask och fågelbär. I söder ansluter området mot en park som håller på att anläggas som i sin tur når nästan ända fram till område två och därmed utgör en viktig fortsättning av det nordsydliga spridningssambandet.

I den östra delen, mellan flerbostadshus på Slätbaksvägen och Bolmensvägen, finns ett kuperat naturstråk med en serie berghällar i öst-västlig riktning och sydvända slänter. De övre delarna består av mager hållmark som domineras av tall i trädskiktet samt en lågvuxen, torktålig flora med t.ex. olika sedumarter i fåltskiktet. Området har betydande inslag av berg i dagen och i sluttningarna mot söder och

ner på de lägre partierna är vegetationen ofta tätare och här ökar inslaget av löv. På en del partier där högre trädvegetation saknas finns solbelysta slänter med ett varmt och soligt mikroklimat som gynnar en värmeälskande flora. I de lite frodigare partierna finns på några ställen ett tätt buskskikt kring enstaka större tallar, ibland med talticka. Det finns även ett visst inslag av död ved på platsen. Ekar förekommer endast i fåtal och inga äldre ekar finns.

I den västra delen av området består vegetationen av en blandning av lövträd och äldre, storvuxen tall. I den västra delen finns liknande slänter som i områdets östra del men här består partierna i högre grad av uppvuxen vegetation med stora, äldre tallar varav några med talticka. Inslag av berg i dagen finns också i områdets västra del, men är mindre än i övriga delar. Ett antal fågelholkar finns i områdets västra del. Den västra delen utgör en tydlig del av det gamla tallskogssambandet som i viss mån fortsätter åt nordväst utanför området med koppling mot Årstaskogens västra delar.

Även i den norra delen av området finns stor tall över mindre lövträd. Den nordliga delen av området utgör en del av det gröna stråk i nordsydlig riktning längs med Vättersvägen vilket är en viktig spridningslänk från tallmiljöerna i Årstaskogen och söderut. I stora delar av området finns gamla, ståliga tallar. Dock försvagas tallskogssambandet i den nordligaste spetsen av området. Vissa exempel på fågelholkar och insektshotell finns på platsen idag.

Beskrivning rekreativa värden

Området i söder används som bostadsnära natur med flera anlagda gångvägar med trapplopp i bostadsområde. Generellt kan gränsen mellan bostadsgård och naturmark här upplevas som otydlig.

Längst i öster finns flera områden som har god potential som utsiktsplats. Här finns även en upptrampad gångstig. Entréer till den är dock inte så tydliga.

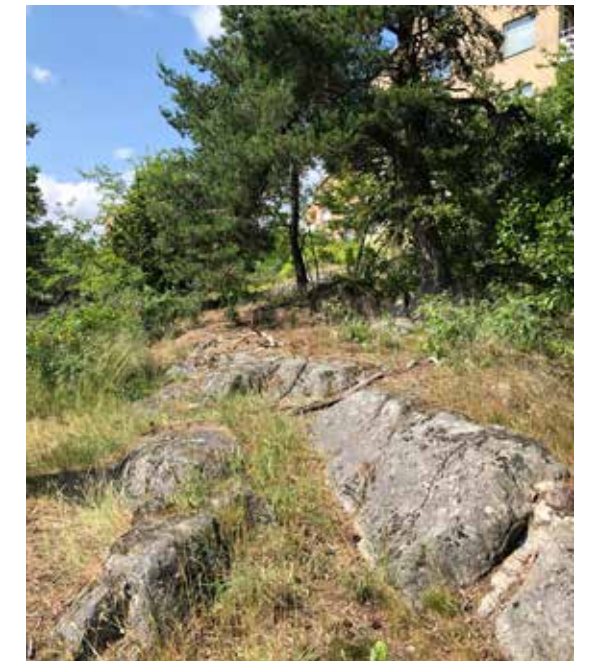
Området mellan den östligaste delen av naturmarken och fotbollsplanen verkar inte vara särskilt frekventerat, då stigen som går i mitten av naturmarken är svår att hitta och bitvis igenväxt. Utöver denna stig finns även mindre upptrampade stigar i områdets längsriktning som troligen bara används sparsamt. I norr, på gränsen mot fastighetsmark går berg i dagen och skapar fina utblickar.

I den västra delen finns liksom i områdets södra del en anlagd gångväg med trapplopp i bostadsområde. Genom området finns också några mindre gångstigar. Även här är gränsen mellan bostadsgård och naturmark ibland flytande. I området finns kojbyggen och en öppen plats som ser ut att användas till naturlek.

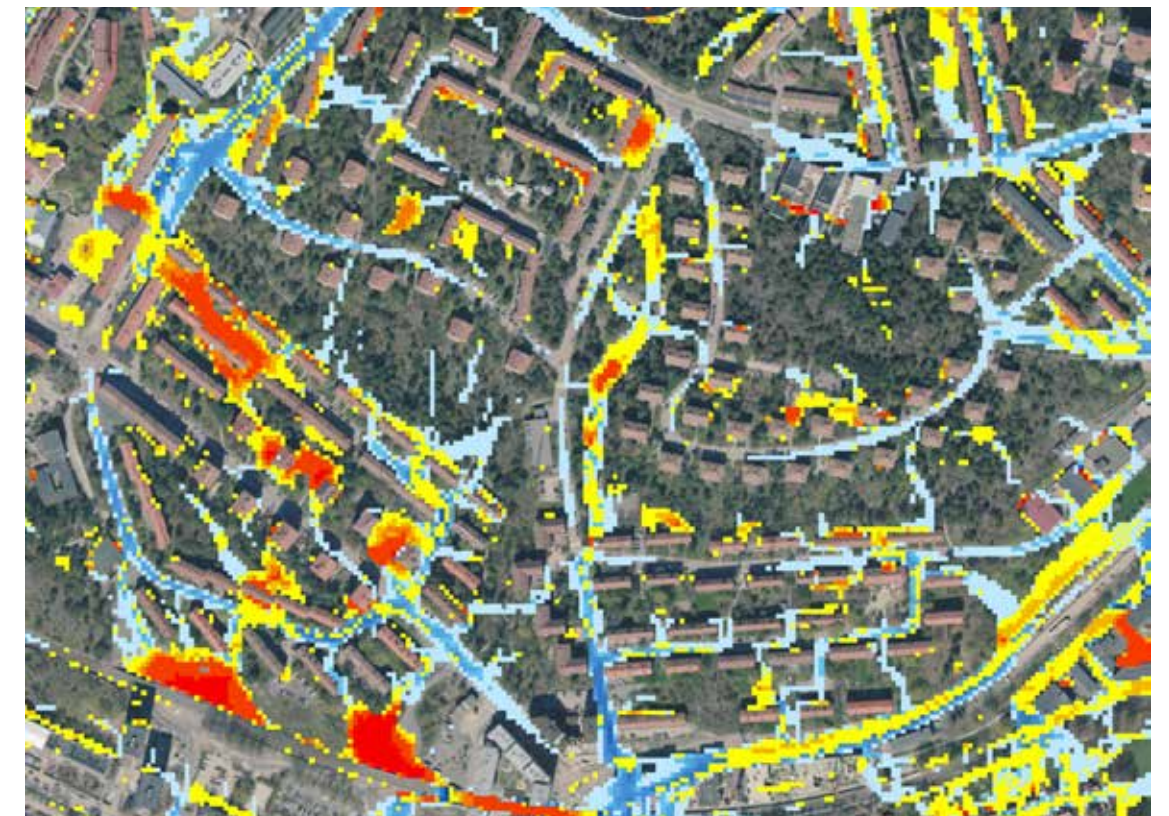
I den norra delen finns en anlagd gångväg förbi bostadsområde. I denna del ligger Vättersdälden, en lekplats, öppen förskola och plaskdamm. Flertalet sittplatser finns utplacerade, både vanliga bänkar och sittstockar. Området är väl frekventerat på grund av lekplatsen och här finns även en enklare bollplan. Rakt igenom området går även en rikt frekventerad gång- och cykelväg.

Dagvatten och skyfall

Inom område fem finns flera områden som är extra utsatta vid skyfall enligt Stockholms skyfallsmodell. De flesta av dessa riskområden ligger dock inom fastighetsmark. I områdets västra och södra del finns diken redan anlagda.



Berg i dagen i närhet av bostäder.



Enligt Stockholms skyfallsmodell finns skyfallsproblematik i området, men många ytor ligger utanför allmän platsmark.

Delområde 5



Anlagda gångvägar genom naturmark.



Gläntor med naturlek och fågelholkar.



Lekplats Vättersdälden ligger i området.



Delområde 5

Föreslagna åtgärder

Föreslagna åtgärder för biologisk mångfald

I området finns över lag fina tallmarksmiljöer som kan kompletteras med fågelholkar, död ved och faunadepåer.

I hela området bör större tallar ha särskild bevarandestatus och stående torrträd låtas stå så länge de inte utgör en fallrisk. Död ved kan med fördel lämnas kvar. Viss röjning av lövträd och buskage kan genomföras intill gångstigar eller för att gynna uppkomst av ask, ek och andra ädellövträd. Dock bör vissa partier av tätare, frodig vegetation sparas och blommande och bärande träd bör då prioriteras. I något av de tätare områdena och inte alldeles intill de mer frekventerade stigarna skulle även högar av löv och annat växtmaterial kunna placeras som övervintningsplats för igelkottar och mindre djur.

De södervända slänterna i områdets östra och västra delar erbjuder karaktär av torrbacke och ska hållas öppna så att de inte skuggas för mycket av ny vegetation.

I östra delen av området bör hällmarkstallskogen bevaras och här finns inga behov av större skötselinsatser. Längs slutningarna kan vissa partier öppnas upp för att bevara platser med bra mikroklimat, men andra snåriga partier bör sparas då dessa fyller en funktion för att skapa livsmiljöer åt olika fågelarter. Stående döda tallar bör bevaras och blommande och bärande buskar och träd bör gynnas.

I västra delen av området bör insatserna begränsas till att bevara de stora tallarna. Det finns en del fågelholkar som med fördel kan kompletteras med fler. Ännu längre nordväst utanför området finns en möjlig koppling mot

Årstaskogens västra delar som kan vara värd att ta i beaktande så att denna skapas, alternativt stärks.

Den norra delen av området är särskilt lämpligt för att kombinera ekologiska förstärkningsåtgärder med informationsskyltar och därmed skapa en förening av åtgärder för biologisk mångfald och rekreativa åtgärder. Ytterligare fågelholkar och insekshotell med olika form och substrat kan anläggas. Dessa bör placeras ut sparsamt på väl valda platser. Små öppna partier insås förslagsvis med ängsflora och sköts med slätter samt kompletteras med fjärilsholkar i närheten. I det svaga barrskogssambandet längst i norr rekommenderas en kompletteringsplantering av tall.

Föreslagna rekreativa åtgärder

Område fem innehåller många fina hällmarksytor som är väldigt lekvänliga som de är och bör bevaras för att uppmuntra den bostadsnära leken i naturmiljö. Områdets mindre stigar kan eventuellt tydliggöras för att också uppmuntra nyttjande av området.

Informativa åtgärder kan vara betydelsefulla när död ved läggs i fastighetsnära naturmark av skogskaraktär där denna kan upplevas som skräpig och brokig. Genom att informera om åtgärder för biologisk mångfald skapas också ett rekreativt värde i form av naturpedagogik.

Genom att tydliggöra entréer i området kan alla delar av området användas mer och gränserna mellan fastighetsmark och naturmark tydliggöras.

I östra delen av området bör entréer till gångstråk förtydligas och eventuella nya platser utmed gångstråk skapas som exempelvis ger utblickar eller erbjuder lek.

Även i den västra delen av området bör stigar förtydligas. Sittmöjligheter kan skapas på hållar med utsiktspotential. En annan platsbildning kan utvecklas i den glänta som ser ut att användas idag.

I norra delen av området bör ytor med sittplatser ses över vad gäller användbarhet och justeras därefter. Genom närheten med Årstaskogen skulle områdets norra del kunna kopplas ihop med naturreservaten genom inslag av naturpedagogik.

Föreslagna åtgärder dagvattenhantering och skyfall

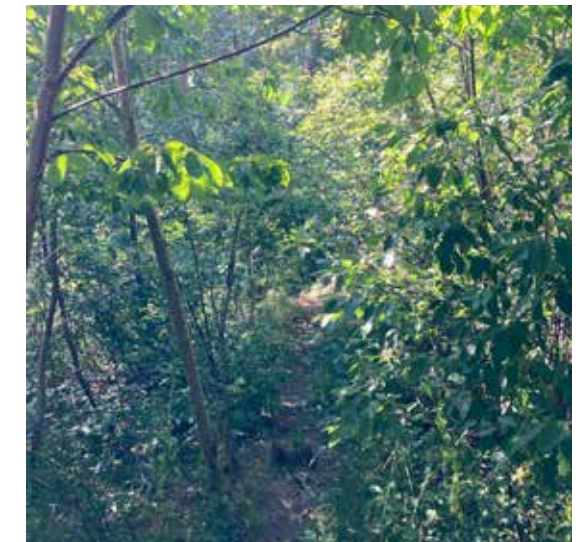
I nordväst finns redan åtgärder i form av dike intill gångstråk för hantering av dagvatten. De områden som är i riskzon här behöver åtgärder göras inom tomtmark.

I norr finns möjlighet att göra om befintlig gräsyta för hantering av dagvatten, genom skälning eller dike. Ytan skulle också kunna göras om till äng. Dock står det flera väl uppväxtra träd på ytan. Åtgärd bör ev först göras om det blir aktuellt att fälla några av de gamla björkarna.

I den östra delen skulle man i samband med anläggande av nya entrépunkter kunna göra diken eller bula för hantering/ledning av dagvatten. Åtgärder behöver vägas mot ingrepp i vegetation.



Utveckling av befintliga gläntor, kanske för lek.



Stigar och entréer tydliggörs.



Bevara befintliga lekvänliga hällmarksytor.



När död ved och ris sparas kan det vara bra att informera om varför genom skyltning.

Yta kan göras om till äng, eventuell plantering av tall. För dagvattenhantering skulle yta kunna skålas/skåras av med dike. Detta påverkar dock bef träd och därför bör åtgärd göras först om det är aktuellt att eventuellt fälla äldre träd.

Naturpedagogiska inslag med koppling till Årstaskogen.

Tydliggörande av stigar som leder till hållar för att uppmuntra nyttjande och tydliggöra gräns mot fastighetsmark.

Tydliggörande av entrépunkter/stig och bevarande av lekvänlig hållmark. Utveckling av utsiktsplatser.

Utveckla platsbildning i glänta.

Tydliggörande av entrépunkter. I samband med detta kan eventuellt dike eller bula anläggas för hantering av dagvatten.

Tydliggörande av stigar genom gallring/slyrjning av naturmark för att uppmuntra nyttjande och tydliggöra gräns mot fastighetsmark.

Generellt för naturmark i området: Bevara död ved, skapa faunadepåer, informera kring åtgärder för biologisk mångfald genom skyltning av död ved t.ex. Strategi för placering av informationsskyltar bör tas fram.

Bevara äldre tallar, friställ ädellövträd

Komplettera med fler fågelholkar

Sätt upp fjärlsholkar.



Delområde 6

Nulägesbeskrivning

Beskrivning naturkaraktär

Området består av en mindre, trädbevuxen bergknalle som ligger mellan Skagersvägen och Gullmarsvägen omgärdad av bostadsbebyggelse. Området domineras av den vanliga naturtypen i området, hållmarkstallskog. I området finns framförallt tallar i varierande ålder men det finns också inslag av lövträd. Tallarna i området är dock inte lika stora och gamla som tallarna i område fem.

Beskrivning rekreativa värden

Området utgör ingen naturlig passage men de små gångstigar som finns genom området visar att området används och de enkla kojor som finns visar att området bla används som naturlek miljö av barn, troligen boende i de omkringliggande husen.

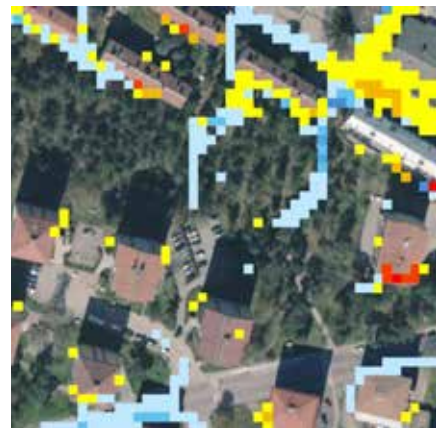
Gränsen mellan bostadsgårdar och naturmark är på vissa ställen flytande, det finns både möbler och mattställningar placerade i områdets ytterkanter.

Dagvatten och skyfall

Enligt Stockholms skyfallsmodell är det området norr om plats sex som är utsatt vid skyfall.



Stig går från Gullmarsvägen upp i naturområdet.



Enligt Stockholms skyfallsmodell är det området norr om plats sex som är utsatt vid skyfall.



Delområde 6

Föreslagna åtgärder

Föreslagna åtgärder för biologisk mångfald

Biologisk mångfald kan gynnas i området genom att död ved lämnas på valda ställen. Eventuellt kan fågelholkar sättas upp. I övrigt behövs inga särskilda skötselåtgärder men området är viktigt att bevara som länk i tallskogsbandet.

Föreslagna rekreativa åtgärder

För att freda naturmarken bör gränsen mellan naturmark och bostadsgårdar tydliggöras så att utemöbler och andra saker som signalerar privat mark inte spiller ut i det offentliga. I första hand genom att informera boende och i andra hand genom att eventuellt sätta upp en avgränsning. För att locka fler att nyttja denna bostadsnära natur kan entréer och stigar tydliggöras. För att uppmuntra till kojbygge kan material i form av pinnar, stockar och ris lämnas i området.

Föreslagna åtgärder dagvattenhantering och skyfall

För att minska påverkan på tomtmark norr om naturmarken skulle man i samband med ex anläggande av entreplats kunna stoppa vatten som kommer från höjd söderifrån genom avledning med skålning eller dike. Flera större träd finns inom denna zon, så åtgärder måste vägas mellan bevarandet av befintliga träd och positiva effekter på dagvattenhantering.

För att uppmuntra naturlek kan byggmaterial som ris och grenar lämnas för kojbyggen.

Genom tydliggörande av entrépunkter och stig uppmärksammas det offentliga gångstråket genom området. Det kan bidra till att det inte upplevs lika privat. Möjlig placering av entrémotiv, t. ex kotte.

Eventuell åtgärd för dagvatten i samband med utformning av entré.

Teckenförklaring

Stig ●●●●●●

Möjlig entrépunkt ●



SKALA 1:1000 A3



Delområde 1a Entré Hemskogen

Nulägesbeskrivning

Beskrivning av naturkaraktär

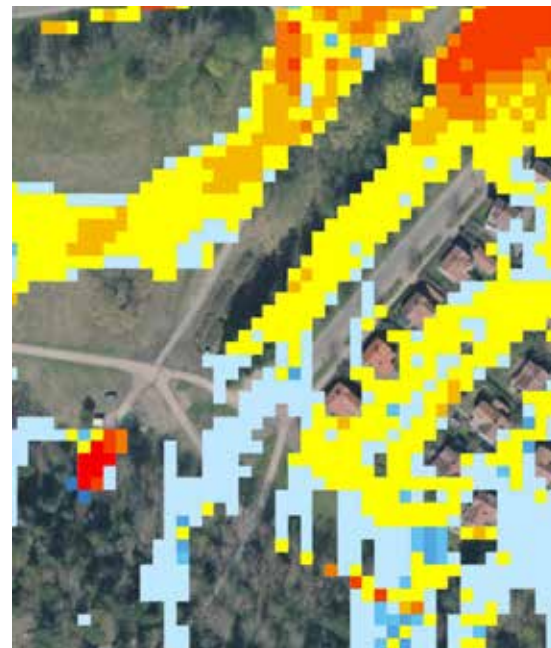
Platsen består till större delen av gräsytor med enstaka planterade träd. Vid inventeringstillfället var ytorna klippta men ytorna har släppts upp som högräs vid olika tillfällen. Närmast granridån i område 1 finns ett buskage av buskar och yngre lövträd som delvis är blommande/bärande.

Beskrivning rekreativa värden

Platsen är en entréyta till Hemskogen men den är otydlig och oannonserad. Söderut finns en pulkabacke och i gräsytan finns en basketkorg utplacerad. Den klippta gräsytan erbjuder möjlighet till olika aktivitet och samvaro.

Dagvatten och skyfall

Inom område 1a är det området mot bebyggelse som är extra utsatta vid skyfall enligt Stockholms skyfallsmodell. De flesta av dessa riskområden ligger dock inom fastighetsmark. I området finns redan dike anlagt mot bebyggelse.



Enligt Stockholms skyfallsmodell är det området mot bebyggelse som är extra utsatt vid skyfall.



SKALA 1:400 A3

Delområde 1a Entré Hemsbogen

Föreslagna åtgärder

Föreslagna åtgärder för biologisk mångfald

Den öppna gräsytan framför vändplanen är lämplig som ängsmark. Genom att delar av ytan sås in med pollinatörsvänliga arter kan denna yta skötas mer extensivt som ängsyta. Delar av den östra ytan kan också omvandlas till äng. Resterande kan fortsätta vara klippt- eller höggräsyta.

För att förstärka kopplingen mellan granridån och Hemsbogen och öka spridningsmöjligheterna på platsen kan träd planteras i dunge eller som solitärer på valda ställen. Lämpliga arter kan vara tall och ek samt bärande buskar och träd.

Föreslagna rekreativa åtgärder

Entrémotivet mot Hemsbogen förstärks genom att en plats anläggs i korsningen mellan gångbanorna. Platsen utrustas med bänk, förslagsvis runt ett entréträd. I samband med entréplatsen kan informationsskylt placeras.

Föreslagna träd bidrar också till att förstärka platsens karaktär som entré till Hemsbogen.

För att visa på barrstråkssambandet kan en skulptur, förslagsvis en tallkotte placeras på ängsytan. Kotten tillför också ett lekfullt inslag i miljön. Skulpturen skulle med fördel kunna vara belyst med spot från befintlig belysningsstolpe.

Föreslagna åtgärder dagvattenhantering och skyfall

Dike är redan anlagt på platsen, men skulle kunna utökas och eventuellt kompletteras med dike i brynzon.

Område gallras ur för att tydliggöra entré till granridån. Nya träd kan placeras i grupper eller som solitärer.

Klippta gräsytor omvandlas till äng, nya träd kan placeras i grupper eller som solitärer.

Klippt gräsyta omvandlas delvis till äng, nya träd placeras i ytan. Resterande del av gräsyta kan fortsätta vara klippt/höggräsyta.

Skulptur i form av kotte kan placeras för markering av barrskogssamband.

Entréytan ordnas med skyltning och förslagsvis ett entréträd med trädbänk.



SKALA 1:400 A3

Delområde 7a Lekplats Trollparken

Nulägesbeskrivning

Beskrivning naturkaraktär

Hela delområdet ligger inom Årstaskogen-Årsta holmars naturreservat vilket betyder att det kan behöva reservatstillstånd eller dispens för att kunna genomföra åtgärder inom ytan.

Området består av hållmarkstallskog med inslag av lövträd. Delar av området består av utfylld mark och mindre ytor med klippt gräs och träd i varierande ålder. På området finns en lekplats där flera stora tallar finns.

På platsen finns också gräsbeklädda gruskullar som är en del av en dirt-track-bana för cykel. Till lekplatsen går en mycket bred asfalterad gång- och cykelväg som kantas av björk, asp samt flera stora tallar bitvis med en tät undervegetation av t.ex. ung hägg.

Beskrivning rekreativa värden

I området finns en lekplats med traditionell lekutrustning såsom lekhus och kompisgunga samt flera lekskulpturer i form av troll och svampar. Fallskyddsmaterialet är gummi-asfalt.

På lekplatsen finns även ett torn med ramp och en dirt-track-bana (kullar att cykla mellan). Ett staket avgränsar lekplatsen och området med kullarna.

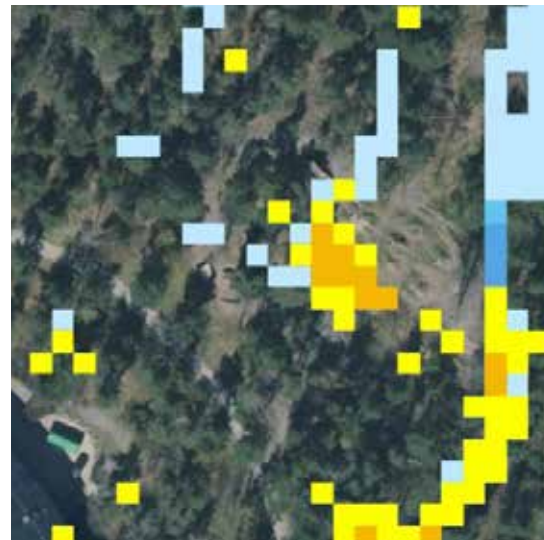
Det finns några bänkar, varav en större bänk som är mer av en lekskulptur.

Lekplatsen är inte avgränsad mot naturmarken utan har en naturlig övergång mot hållmarksskogen.

Lekplatsen är välbesökt av både förskolegrupper och boende i området.

Dagvatten och skyfall

Inom området ansamlas vatten i lekplatsens lägre parti, men i en omfattning som ej bedöms problematisk.



Enligt Stockholms skyfallsmodell finns det en viss ansamling i lekplatsens lägre parti, men i en omfattning som ej bedöms problematisk.



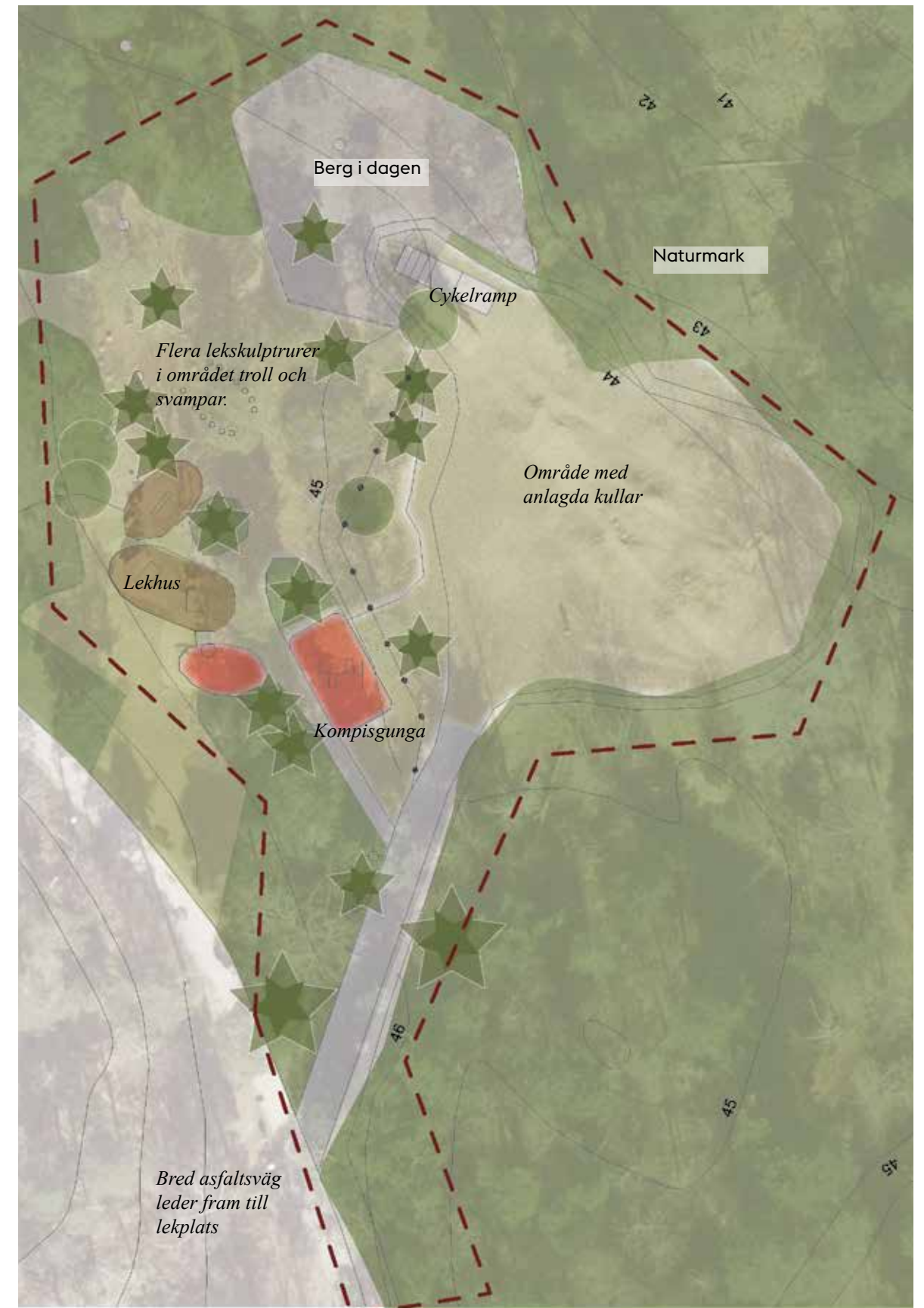
Befintliga lekskulpturer.



Befintlig dirt-track-bana.



Befintlig lekutrustning på gummi-asfalt.



SKALA 1:400 A3

Delområde 7a Lekplats Trollparken

Föreslagna åtgärder

Föreslagna åtgärder för biologisk mångfald

Delar av lekplatsen är idag fint inlemmad i tallskogsmiljön med dess berghällar. En utveckling av lekplatsen bör utföras varsamt så att värdefulla och karaktärsskapande träd inte påverkas negativt. Då jordlagren är tunna och därigenom känsliga för slitage bör försiktighet tillämpas vid nyanläggning för att inte skada trädrötter eller övrig växtlighet. Platsen lämpar sig väl för trädruiner som kan vara en del av lekmiljön.

Grushögarna kan ha ett värde som insekts-hotell för exempelvis solitära bin. Detta bör inventeras/utredas innan de grävs bort. Om kullarna utgår från lekplatsen och om fraktionen i massorna bedöms som gynnsam för insekter kan nya sandytor skapas för insekter. Dessa bör då placeras på en lugnare plats av lekplatsen, och vara solbelysta.

För att minska stressen på tallarna längs gångvägen bör viss friställning göras genom röjning av tät ungsöksvegetation av framför allt asp och hägg. Viss röjning av konkurrensstark högrötsvegetation bör också ske där så är aktuellt

Den breda asfaltsvägen till lekplatsen smalnas av och ytan intill vägen återställs till naturmark.

Föreslagna rekreativa åtgärder

Lekplatsen ska bevara och förstärka sin naturliga karaktär. Detta görs bla genom att byta ut fallskyddsmaterial mot träflis.

De nya anlagda delarna av lekplatsen koncentreras till tidigare anlagda ytor. Ytan

för dirttrack-banan kan omvandlas till en del av lekplatsen med lekutrustning, eller så kan den ligga kvar och leken får då samma utbredning som idag, men med annat innehåll.

Nya träd placeras och markskikt återplanteras med örtpluggplantor t.ex. blåbärsris, för att låta naturmarken vandra in på det nya lekområdet.

En ny central samlingsplats med vindskydd och grillplats anläggs. Vindskyddets storlek och utformning ska göras med hänsyn till miljön och upplevas som enkelt och nätt på platsen. Platsen möbleras med bänkbord, utrustas med grill och plats för ved anordnas.

De lekfunktioner som tas bort återfinns även i den nya gestaltningen. Lekytorna är uppdelade med rollek och lekhus närmast samlingsplatsen och om dirttrack-banan tas bort finns utrymme för mer rörelselek och gunga en bit bort från samlingsplatsen. Nivåskillnaden mellan de olika ytorna tas då upp med en trappa och en yta med släntrutsch.

Om dirttrack-banan tas bort blir området en plats för rörelselek. Rörelseleken är tänkt att delvis bestå av fast utrustning men att det också ska finnas utrymme att arrangera en hinderbana som kan förändras med tiden. För hinderbanan anläggs därför några fasta plattformar medan gångarna däremellan är lösa material såsom stockar och stenar som kan möbleras runt.

Det befintliga tornet på plats är svårt att anpassa till säkerhetsregler och för lek om dirttrack-banan tas bort. Därför bör tornet då rivas. Befintliga massor, från kullarna kan omfördelas inom området och en ny kulle kan då formas för lek och pulkaåkning.

Nya lekskulpturer i samma utförande som

befintliga tillförs platsen, som entrémotiv och som inslag vid rörelseleken. Nya lekskulpturer och befintliga lekskulpturer kompletteras också med skyltar som uppmuntrar till lek och naturpedagogik. Skyltarna kan t.ex. innehålla enklare uppdrag som att identifiera löv titta efter fåglar eller på andra sätt interagera med naturen.

Föreslagna åtgärder dagvattenhantering och skyfall

Inga speciella åtgärder för dagvattenhantering och skyfallshantering görs.

Vid anläggandet av nya ytor ska genomsläppliga material användas och höjdsättning görs så att vatten leds bort från lektyor.



Exempel på lekhus för rollek.



Rörelselek genom en kombination av fasta och lösa föremål skapar en hinderbana som kan förändras. Bild th lekplatå Urban från Lekolar. Bildkälla: Lekolar.

Delområde 7a Lekplats Trollparken



Befintliga lekskulpturer och nya lekskulpturer kompletteras med skyltar med uppmaning till lek och naturpedagogik. Befintliga lekskulpturer i behov av upprustning ersätts/åtgärdas.



Ny kulle av befintliga massor.

Ny släntrutsch.

Samlingsplats med vindskydd, möblering och plats för grill.

Plats för rollek med nya lekhus.

Plats för hinderbana som kan förändras.

Plats för ny giraffgunga.

Gångväg smalnas av och naturmark återställs.



Exempel på rutschkana och giraffgunga från Elverdal.
Bildkälla: Elverdal



Lekyta som utgår om dirtrack-bana behålls



Delområde 7b Entré Årstaskogen

Nulägesbeskrivning

Beskrivning naturkaraktär

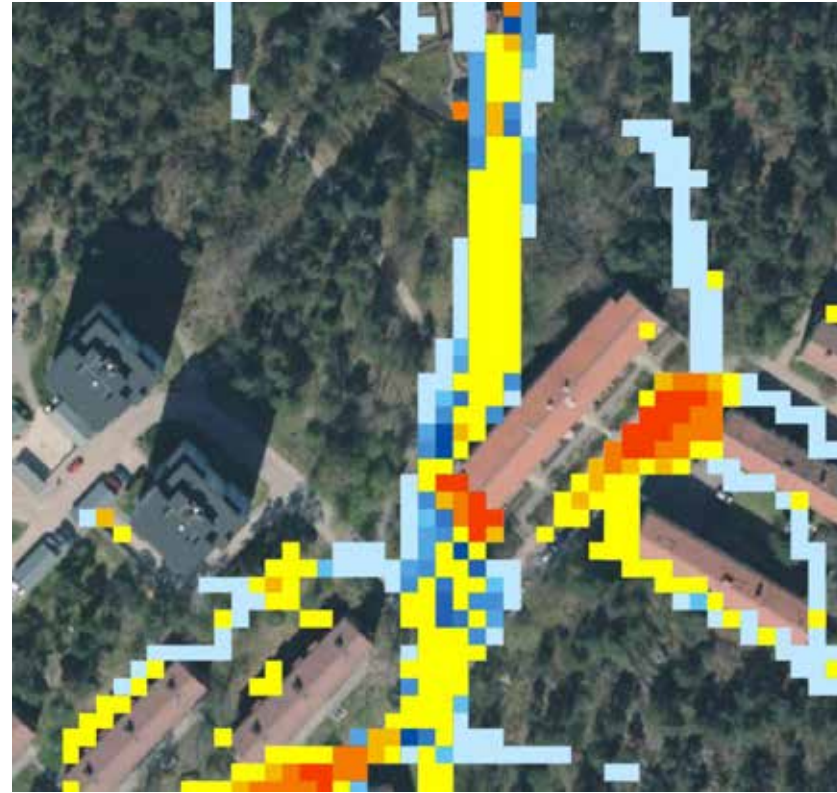
Entréplatsen in till naturreservatet ligger vid den gång- och cykelväg som leder ner till vattnet vid Årstaviken. Platsen består av framför allt tallblandskog med inslag av stående torrakor och död ved. Platsen har också inslag av ung ask.

Beskrivning rekreativa värden

Plats 7b är en möjlig entré till Årstaskogen österifrån. Entrén är lite mer anonym och har karaktären av en baksida i jämförelse med plats 7c. Samtidigt ansluter gångvägen till fler informella stigar genom naturreservatet.

Dagvatten och skyfall

Enligt Stockholms skyfallsmodell är området intill byggnad på Gullmarsvägen extra utsatt vid skyfall.



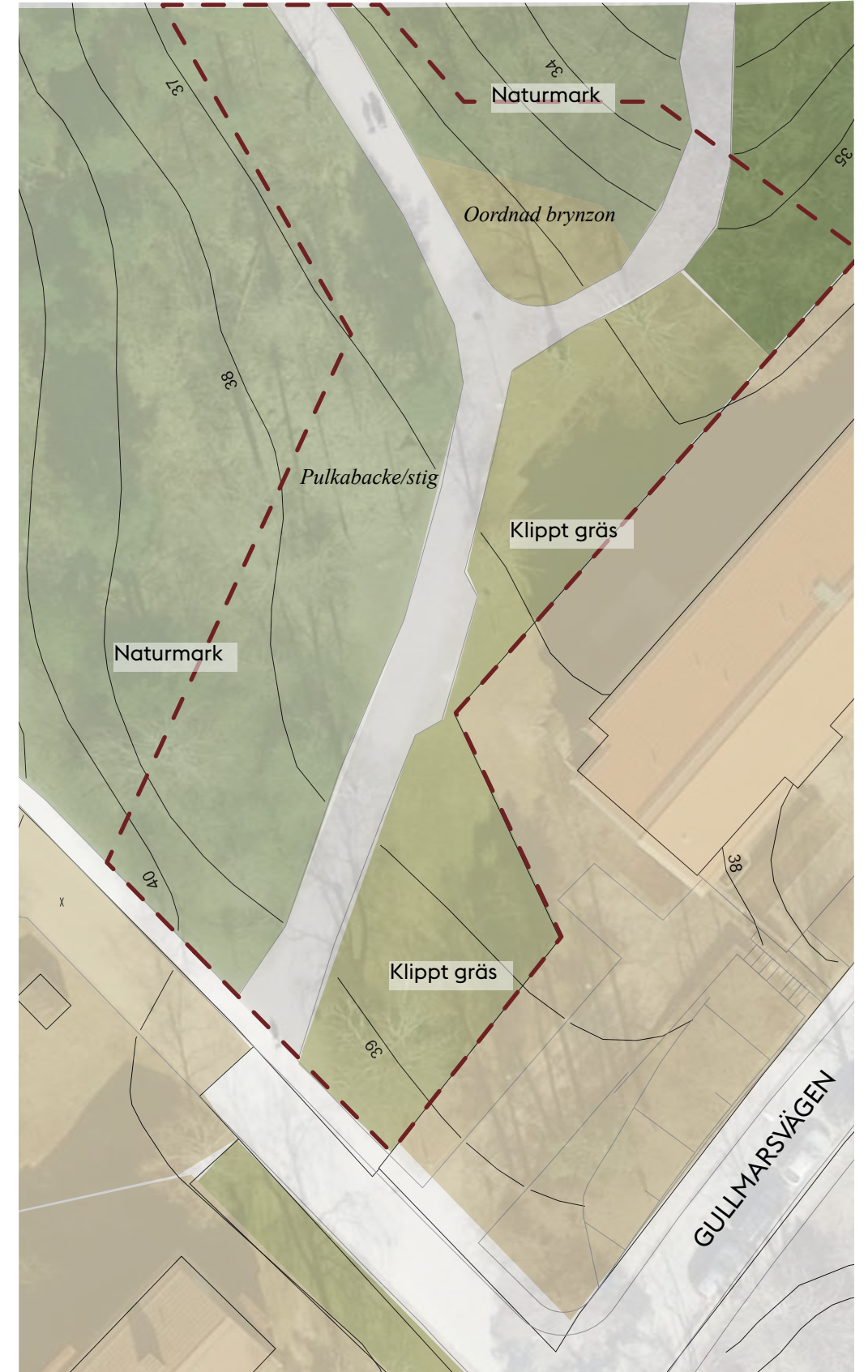
Enligt Stockholms skyfallsmodell är området intill byggnad på Gullmarsvägen extra utsatt vid skyfall.



Gångväg ner mot naturreservatet.



Gångväg, utblick från naturreservatet.



SKALA 1:400 A3

Delområde 7b Entré Årstaskogen

Föreslagna åtgärder

Föreslagna åtgärder för biologisk mångfald

Ängsytor anläggs istället för klippta gräsytor. Torrakor sparas som högstubbar/trädruiner. Ung asp hålls efter för att säkerställa tallskog. Befintlig ask bör bevaras och gynnas.

Föreslagna rekreativa åtgärder

Ett entrémotiv med rundad bänk, skylt och entréband skapas en bit in i området. Platsen är väl synlig från vägen.

Bakom entréplatsen ordnas brynzonen med nya buskplanteringar och träd. De klippta gräsytorna omvandlas till äng och blir en del av entrémotivet.

Platsen påverkas av kommande ledningsarbete och indelning och åtgärder för ytor bör samordnas och utredas vidare med hänsyn till detta.

Föreslagna åtgärder dagvattenhantering och skyfall

För att minska påverkan vid skyfall och som åtgärd för hantering av dagvatten skulle föreslagna ängsytor kunna skålas och sammanbindas med ett dike. Beroende på hur mycket vatten som samlas här skulle växtvalet anpassas t.ex. för fuktäng. Åtgärder på allmän platsmark skulle kunna samordnas med åtgärder på tomtmark. Fortsatt utredning i förhållande till fastighetsgräns krävs.



Rundad bänk placeras vid entré.



En bredare fris av graverad natursten eller grafisk betong markerar entré och entréplats.



Träskulpturer kan placeras i närhet till entréyta vid naturreservatets ytterkant. Det blir ett lekfullt inslag på platsen.

Brynzon ordnas med plantering av träd och buskar

Nytt entrémotiv med rundad bänk, entréband och skyltning

Klippta gräsytor görs om till äng

Möjlighet att skåla ängsytor och binda dem samman med ett dike för hantering av dagvatten



SKALA 1:400 A3

Delområde 7c Huvudentré Årstaskogen

Nulägesbeskrivning

Beskrivning naturkaraktär

Hela delområdet ligger inom Årstaskogen-Årsta holmars naturreservat vilket betyder att det kan behöva reservatstillstånd eller dispens för att kunna genomföra åtgärder inom ytan.

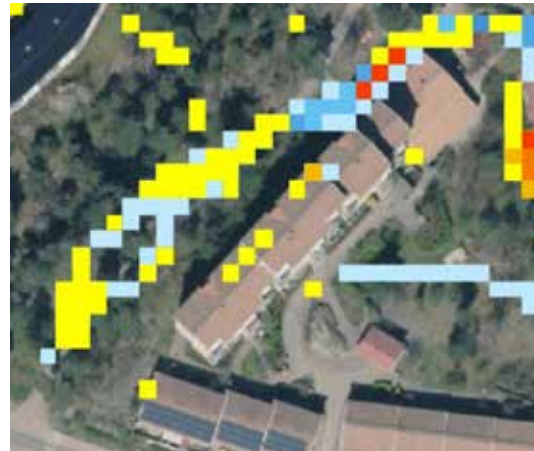
Genom entréområdet går en gångväg som kantas av flera stora ståtliga tallar. Vid entrén finns större tallar som står i en öppen gräsyta, längre nordost blir vegetationen tätare. En faunadepå med död ved finns med slyuppväxt runt omkring.

Beskrivning rekreativa värden

Platsen utgör en entré till Årstaskogen från Sköntorpsvägen med skyltning om Årsta naturreservat. Genom platsen går relativt välanvända gångvägar. I området finns död ved lämnad som både kan användas för lek och samtidigt gynnar biologisk mångfald. Platsen är tydlig och fungerar bra som entréplats och bidrar till kopplingen söderut. Läge för entréskylt är dock något skymd.

Dagvatten och skyfall

Enligt Stockholms skyfallmodell samlas vatten i brynzon och längre nordöst närmre befintlig bebyggelse.



Enligt Stockholms skyfallmodell samlas en del vatten i brynzon och längre nordöst närmare befintlig bebyggelse.



Klippt gräsyta vid huvudentré.



Oordnad brynzon med död ved.

Teckenförklaring

Visuellt hinder för utblick/rekreation



Naturreservatsgräns



SKALA 1:400 A3



Delområde 7c Huvudentré Årstaskogen

Föreslagna åtgärder

Föreslagna åtgärder för biologisk mångfald

Klippta gräsytor förvandlas med fördel till äng. För att få till en örtrik äng med stora ekologiska värden, och gärna en trevlig blomning, bör man överväga att ta bort det översta jordlagret och påföra mager torv innan man besår med ängsfrön eller lägger ut ängsmattor. Omfattning och typ av äng utreds i nästa skede. Delar av området har en kraftig högrötsvegetation av t.ex. brännässla, hundäxing och älggräs som tyder på hög näringsbelastning. Denna kan med fördel hållas efter regelbundet innan växterna gått i frö. Materialet bör avlägsnas från platsen. Befintliga faunadepåer bör ligga kvar.

Föreslagna rekreativa åtgärder

Ett entrémotiv med rundad bänk och entréband placeras mot Sköntorpsvägen. Längre in i området placeras bänkar och skylt med information. Skylten placeras så att den syns från Sköntorpsvägen och kan utgå från det skyltställ som finns framtaget i Länsstyrelsens rapport *Anordningar i skyddade naturområden*. För att göra entrén mer lekfull skulle skylten kunna förses med ett fönster ut mot naturen och en lekskulptur i form av ett troll kan placeras i närheten av platsbildningen. Det är även möjligt att omvandla en trädruin till en skulptur för ett lekfullare intryck.

Bakom entréplatsen ordnas brynzonen med nya buskplanteringar och underhåll av undervegetation. De klippta gräsytorerna omvandlas till äng och blir en del av entrémotivet. Nya träd och buskar planteras på gräsytorerna in mot

entrén för att förstärka entrémotivet men även för att förhindra smitvägar.

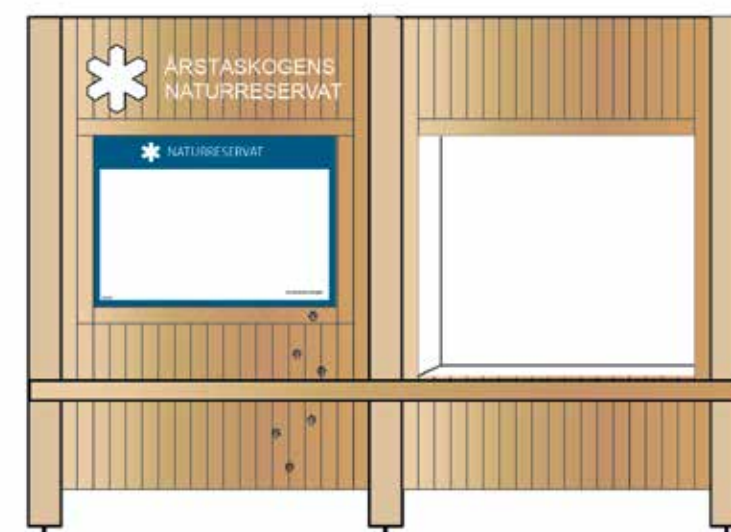
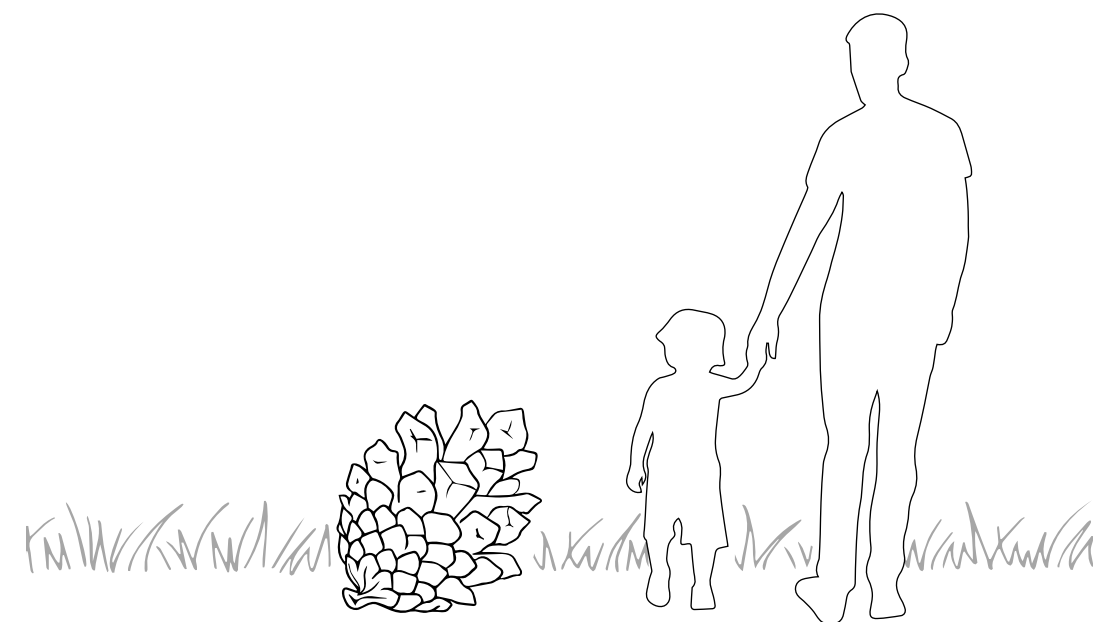
Död ved kan fortsätta att placeras i brynzonen, men kan anordnas i en specifik form och avslutas i en samlingsplats, för ett mer ordnat intryck.

För att visa på barrstråkssambandet kan flera skulpturer, förslagvis tallkottar placeras i området. Kottarna tillför också ett lekfullt inslag i miljön.

Föreslagna åtgärder dagvattenhantering och skyfall

För att hantera vattnet skulle yta mellan anlagd plats och bynzon kunna skålas.

Lekskulptur i form av tallkotte kan placeras vid huvudentré för att visa på barrstråkssamband.



Vid huvudentrén placeras en större informationsskylt, väl synlig från vägen. Skylten kan utformas med utblickar mot naturmarken. Utblickar skulle också kunna vara träskulpturer och lekskulpturer i form av troll som placeras för att annonsera trollekplatsen.

Delområde 7c Huvudentré Årstaskogen



Död ved lämnas kvar på platsen, skyltas och arrangeras så att det uppmuntrar till lek.

Död ved lämnas kvar på platsen, skyltas och kan arrangeras så att det uppmuntrar till lek, tex balanslek eller som samlingsplats.

Brynzon ordnas med plantering av buskar och underhåll av undervegetation.

En entréplats med bänk och skylt placeras en bit in i naturreservatet. I närheten av platsen kan trädruiner utvecklas till skulpturer och en leksculptur i form av ett troll annonsera för trollekplatsen.

Klippta gräsytor kan omvandlas till äng.

Plantering av nya träd för att minska smitvägar.

Kottar för markering av barrskogssamband blir ett lekfullt inslag på platsen.

Nytt entrémotiv med rundad bänk och entréband. Nya buskplanteringar hjälper till att begränsa entréns utbredning.



Återkommande entrémotiv är den rundade bänken och frisen av graverad natursten eller grafisk betong.

Teckenförklaring
Naturreservatsgräns



SKALA 1:400 A3

