



Tillståndsbedömning av kaj vid Sundsta gård

Beskrivning av konstruktionen

Spontkajen vid Sundsta gård söder om Hammarbyslussen består av två olika kajtyper, se bifogad ritning 80-9307 samt tvärsektionerna 122-50234 och 122-50262, bild 1 - 3. Kajen är 55 meter lång och ursprungligen byggd år 1922 och har uppnått sin tekniska livslängd. Kajen består av bakåtförankrade stålsponter av två typer, Rothe Erde IV a och Belval BZ II R med en betongkrönbalk. Längs med spontens utsida hänger det tre konsolbryggor. Kajplanet används idag av en marina som lastnings- och lagringsyta och hyrs ut av Stockholms Hamn.

Sammanfattning och behov av åtgärder

Sponten är sliten i vattenlinjen med hål partiellt både i liv och fläns längs hela kajsträckan. Hammarbandet utanpå spontplanken är partiellt helt bortkorroderat. Dragstagens infästningar i hammarbandet längst norrut mot slussen är bortkorroderade och spont och krönbalk har kalvat ut mot vattnet.

Stockholms Hamn har startat en utredning av åtgärdsbehovet för konstruktionerna vid Hammarbyslussen. Enligt planerna kommer konstruktionerna att åtgärdas med början år 2025 när den nya Karl Johan-slussen är färdigställd och i funktion.

På grund av kajens dåliga skick och osäkerheten gällande pågående infiltration bakom sponterna på båda sidor om slusstråget är det lämpligt att vänta med reparation av spontkajen vid Sundsta till år 2025. Åtgärder kan då samordnas med Hammarbyslussens utredning och eventuellt även som en sidentreprenad vid reparationerna på slussen. Trafikkontoret har säkrat kajen med körplåtar där båtarna lyfts upp och är avstängd längs övrig kajsträcka, så det är ingen akut risk för ras.

Om man vill utföra en temporär reparation behöver några förankringsstag och hammarbandet ersättas och sponten motgutas i skvalpzonen. Detta innebär schaktarbeten i kajplanet och störningar av verksamheten till en kostnad på ca 2,5 miljoner. Ett mer långsiktigt alternativ kan vara att ersätta kajen med en ny stålspontkaj för ca 9 miljoner.

Noteringar vi dykinspektion utförd av Sventab 2021-05-21

Sektion	Anmärkning
0/00	Inget läckage vid anslutning mot slussen, nerstick 50 cm i botten
0/00,7	Slagit hål i sponten 40 cm under ytan i liv med en hammare
0/01	Nerstick 70 cm i botten
0/01,5	Löst förankringsstag
0/03	Nerstick 60 cm i botten
0/04,2	Korroderat hammarband
0/05,5	Förankringsstaget saknas
0/06	Slagit hål i spontliv 40 cm under ytan med en hammare
0/06,6-0/08,7	Korroderat hammarband
0/07,2	Förankringsstaget saknas
0/07,6	2 bild på bortrostat hammarband
0/09,5	Hål i livet 40 cm under vattenytan; Massor bakom spont. Vatten sugts in genom hålet. Prov 1, 8 mm godstjocklek, taget i fläns 25 cm under MVY. Prov 2, 7 mm godstjocklek, taget i liv 1,35 cm under MVY.
0/11	Hål i spontplanka 40 cm under vattenytan
0/18,6	Halva hammarband ligger under ytan, staget ligger under ytan; Slagit hål i spont med en hammare, 40 cm under vattenytan
0/22,7 - 0/34,7	Korroderat hammarband med stora hål
0/22,7	Hål i spont, 30 cm under vattenytan. Skuret hål i spontrygg, 45 cm under vattenytan, fyllning med massor bakom
0/23,6	Hål i liv 5x5 cm 40 cm under vattenytan
0/26,5	Slagit hål i liv 35-40 cm under vattenytan med en hammare
0/33,3	Slagit hål i liv 35-40 cm under vattenytan med en hammare
0/36,5	Hål i sponten 4x5 40 cm under vattenytan
0/38	Slagit hål i liv 25-30 cm under vattenytan med en hammare
0/39	Slagit hål i liv 25-30 cm under vattenytan med en hammare
0/44	Slagit hål i liv 25-30 cm under vattenytan med en hammare
44,2	Träplanka 1,70 m lång sticker ut från mage
0/45,6	Hål spont 15x15 40 cm under vattenytan
0/50	Gran ligger i vattnet och hindrar vidare dyk

Lodningsprotokoll

Sektion	Vattendjup m	Botten till kajkant m
0/00	2,90	4,38
0/10	2,55	3,95
0/20	2,82	4,20
0/30	2,62	4,10
0/40	2,76	4,30
0/50	1,58	3,08
	Vattenstånd +16 cm	

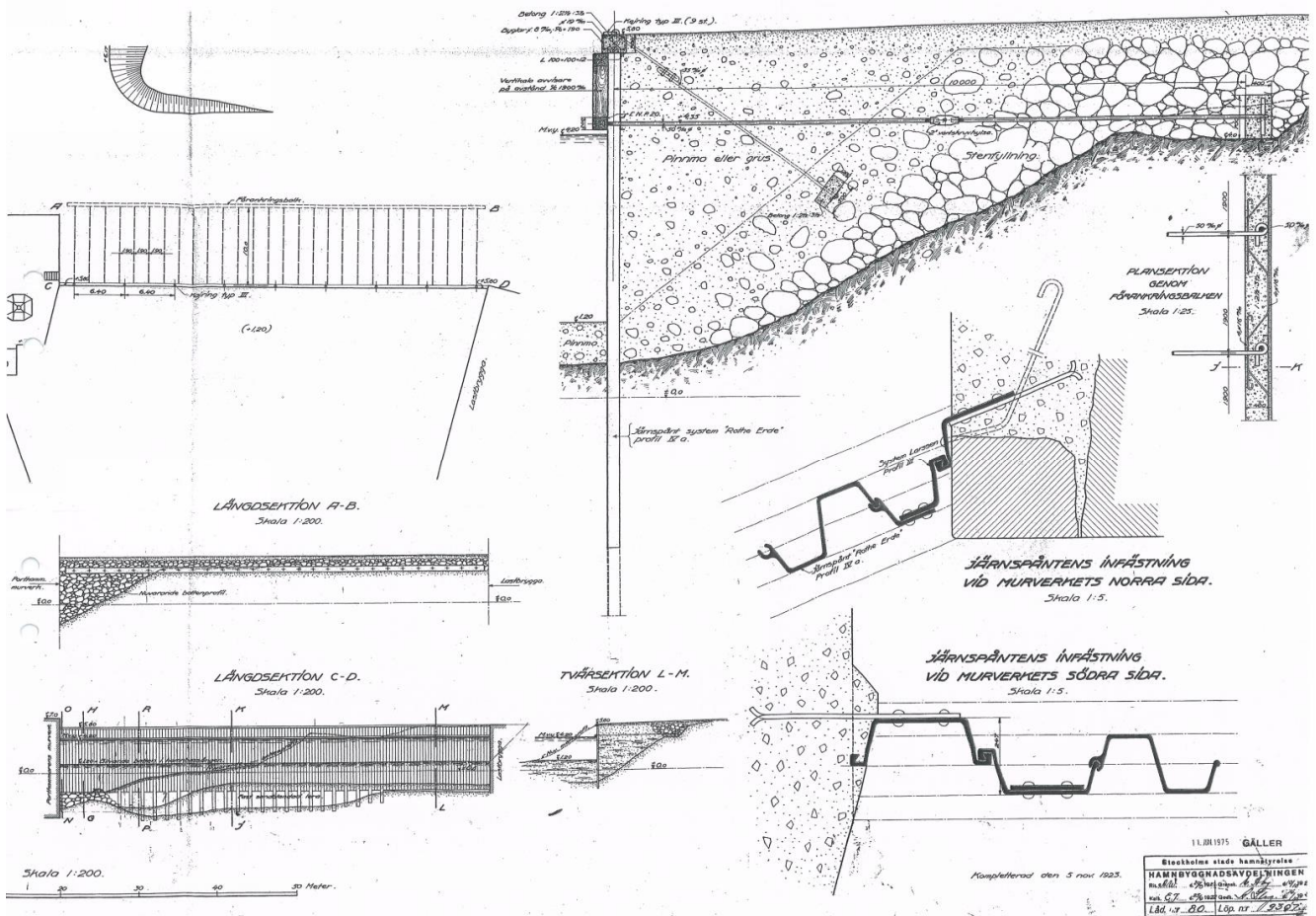


Bild 1: Ritning 80-9307.

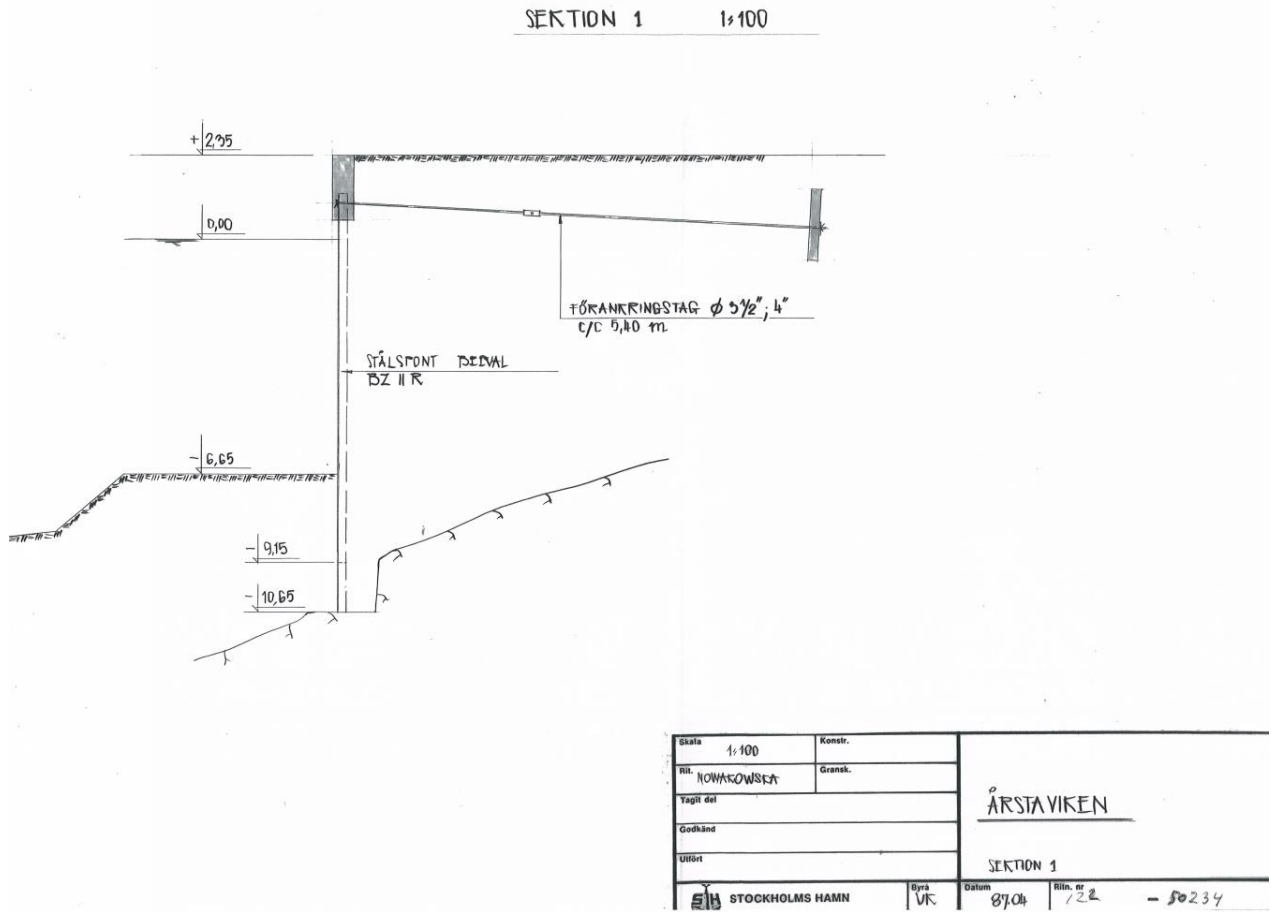


Bild 2: Tvärsektion 122-50234.

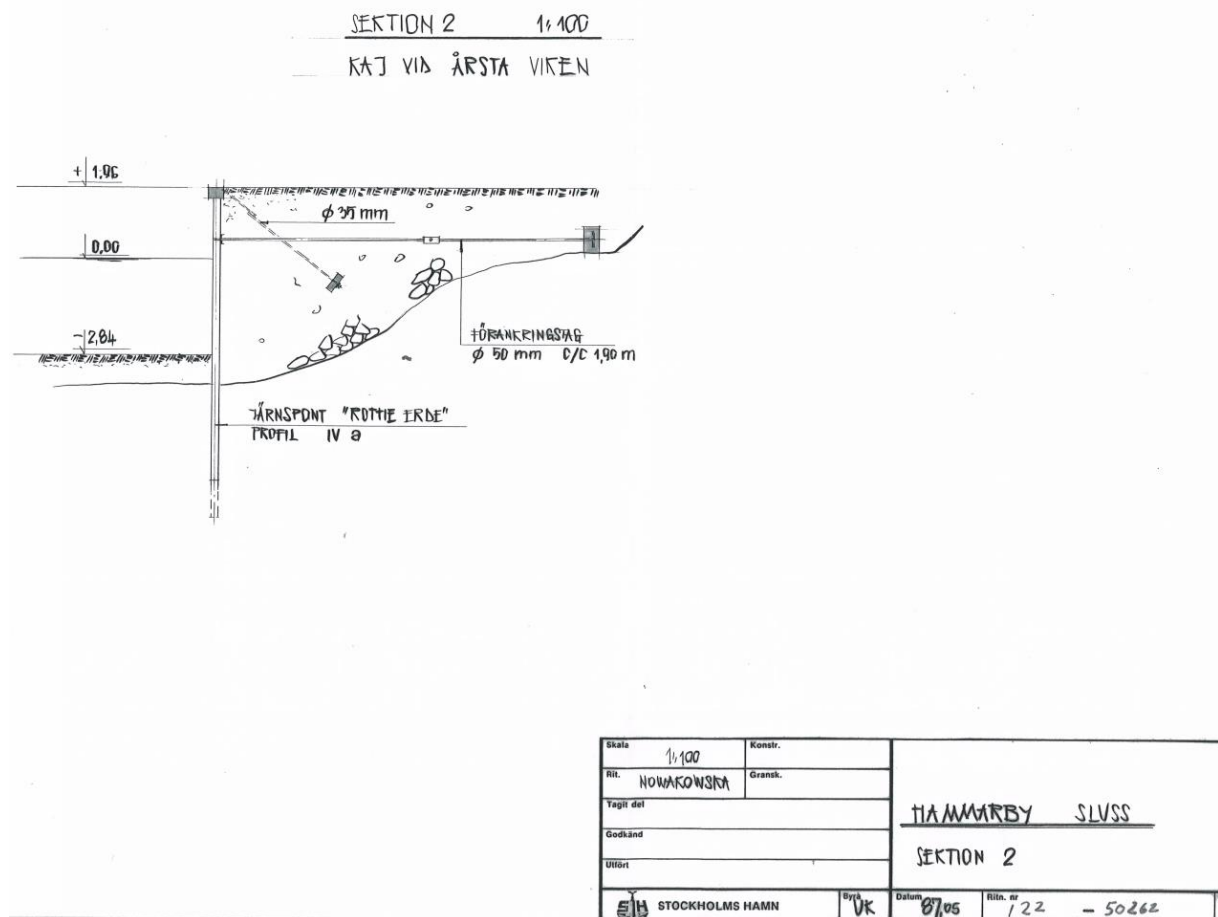


Bild 3: Tvärsektion 122-50262.



Bild 4: Korrosion i hammarband.



Bild 5: Korrosion i hammarband.



Bild 6: Korrosion i hammarband.

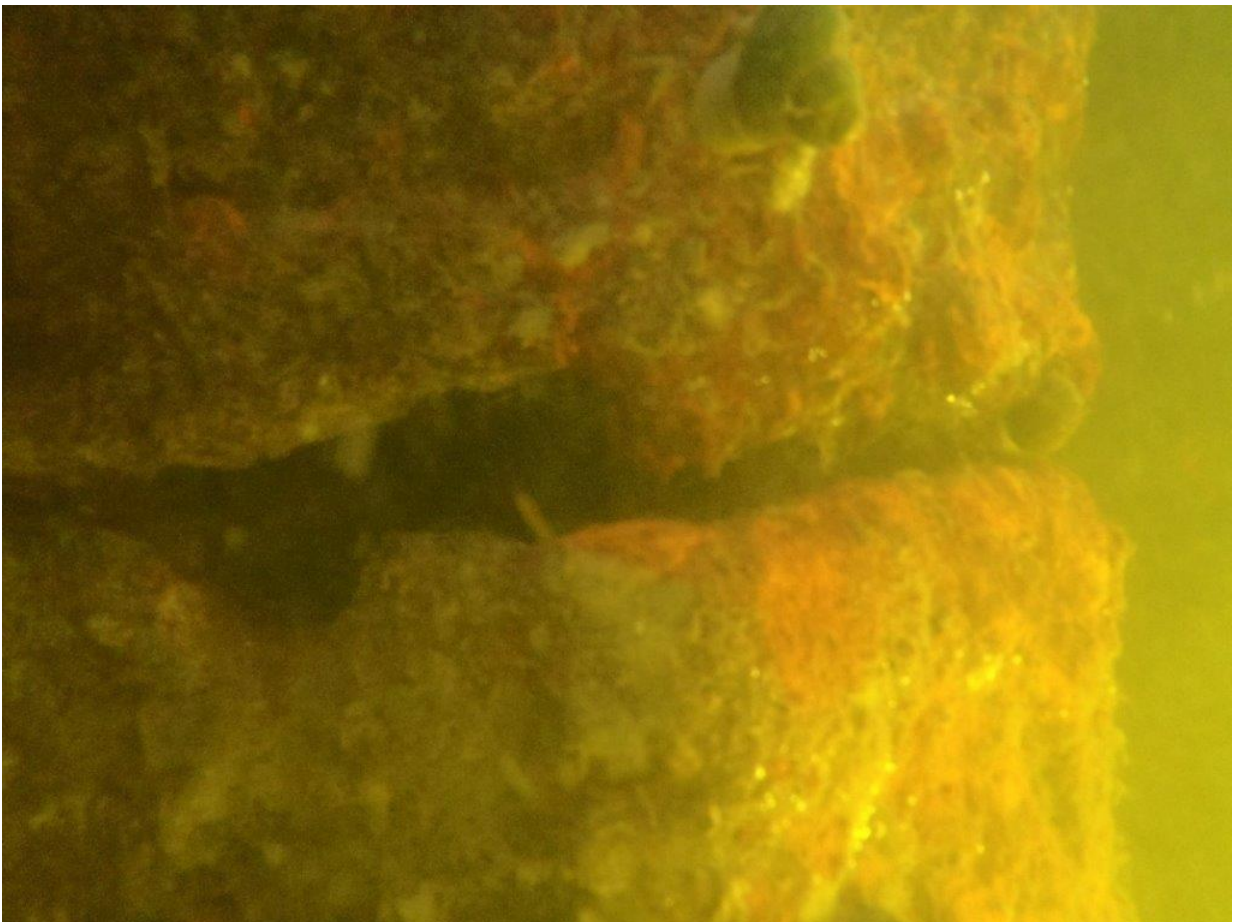


Bild 7: Hål i spontplanka.



Bild 8: Avrostad förankringsstagsinfästning.



Bild 9: Avrostat förankringsstag.



Bild 10: Korrosionshål i spont.



Bild 11: Kajen har kalvat i norra delen mot slussen.