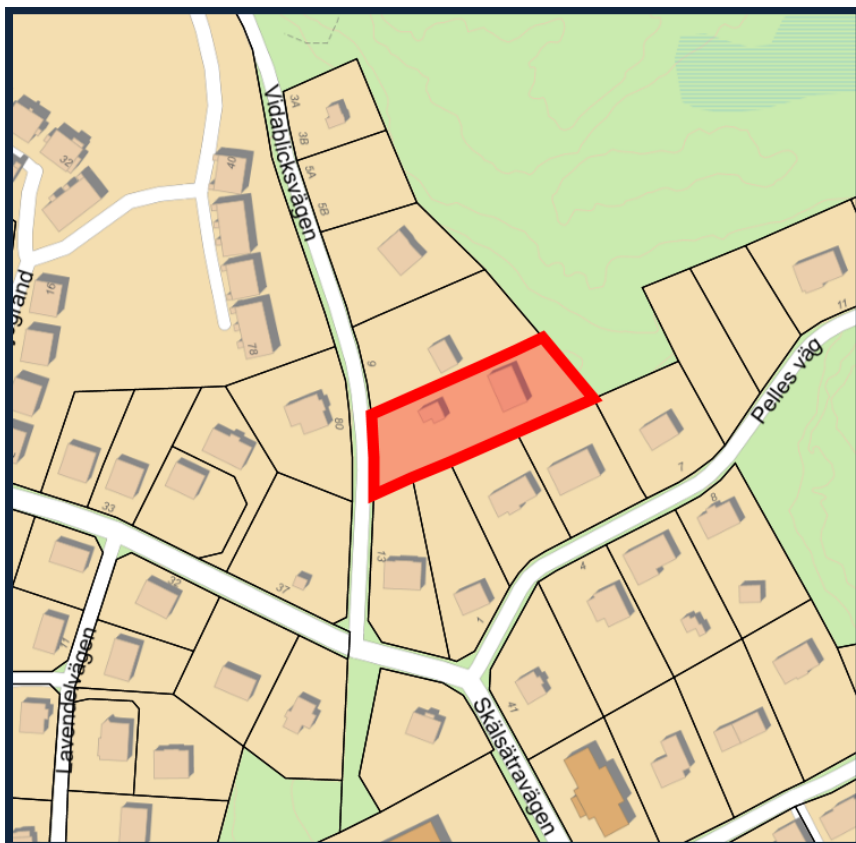


UNDERSÖKNING AV BETYDANDE MILJÖPÅVERKAN

## DETALJPLAN FÖR VIDABLICK 4

Fastigheten Vidablick 4, Trollbäcken,

Tyresö kommun, Stockholms län



Översiktskarta med planområdet markerat i rött.

## Innehåll

DETALJPLAN FÖR VIDABLICK 4	1
OM UNDERSÖKNINGEN	3
Slutsats av undersökningen	3
Undersökning av betydande miljöpåverkan	3
OM DETALJPLANEN	3
Platsens förutsättningar	3
Planens karaktäristiska egenskaper	4
Planens tänkbara effekter	4
MILJÖCHECKLISTA	4
Särskilda bestämmelser	4
Kulturvärden	6
Naturvärden	8
Sociala värden	10
Materiella värden	12
Risker för människors hälsa eller för miljön	14
Sammanvägd bedömning	16
REFERENSER	17
OM VERKTYGET	17

## OM UNDERSÖKNINGEN

### Slutsats av undersökningen

Lokaliseringen som föreslås bedöms som lämplig för ändamålet. Detaljplanen innebär ingen skada på ekologiskt känsliga områden eller riksintressen. Effekterna av förutsättningarna och risker beskrivna nedan bedöms som hanterbara utan att riktvärden överskrids. Planförslaget bedöms inte medföra någon negativ påverkan för miljö kvalitetsnormer, MKN, och inga nationella, regionala eller kommunala miljömål åsidosätts. Detaljplanen bedöms därmed inte innebära någon betydande miljöpåverkan som avses i miljöbalkens 6 kap 3-8 §§, med beaktande av Miljöbedömningsförordningen (2017:966). Planförslaget bedöms inte heller leda till några negativa effekter på människors hälsa och säkerhet. En miljöbedömning enligt miljöbalken bedöms därmed inte behövas genomföras.

### Undersökning av betydande miljöpåverkan<sup>1</sup>

Nedanstående miljöchecklista ska utgöra underlag till detaljplanen. En samlad bedömning ska göras av den inverkan planens genomförande medför på miljön, hälsan och hushållningen med mark, vatten och andra naturresurser.

## OM DETALJPLANEN

### Platsens förutsättningar

Fastigheten Vidablick 4 ligger i Skälsätra, som ligger inom kommundelen Trollbäcken. Fastigheten ligger cirka 900 m från Trollbäckens IP, där kringliggande område på sikt ska utvecklas med närservice. Vid Trollbäckens IP finns busshållplats. Förskola finns inom 200 meter och grundskola inom 2 kilometer från fastigheten. Fastigheten gränsar i nordost till naturmark. Naturmarken ligger inom föreslaget område för Barnsjöns naturreservat som är under pågående reservatsbildning.

Fastigheten är bebyggd med en friliggande villa samt en komplementbyggnad. Övriga ytor utgörs av tomtmark. Angränsade fastigheter är bebyggda med friliggande villor i en och två våningar. Längre in på Vidablicksvägen består bebyggelsen av radhus. Fastigheten är privatägd.

Marken inom fastigheten är kuperad och på flera ställen förekommer berg i dagen. Högst marknivåer finns längst in på fastigheten, närmast naturmarken. Befintlig huvudbyggnad ligger i suterräng och tar upp höjdskillnader. Framför befintligt bostadshus planar marken ut och har en öppen karaktär med gräsmattor och asfalterade ytor för biluppställning. Från befintlig komplementbyggnad sluttar marken förhållandevis brant ner till Vidablicksvägen. I slutningen finns en större ek. Infartsvägen inom fastigheten anpassar sig till terrängen genom att vägen rundar en befintlig bergsknalle. Nivåskillnaderna är även stora mot grannfastigheten i norr.

---

<sup>1</sup> Miljölagstiftningen har skärpts på flera håll runt om i världen. Ett EG-direktiv har för Sveriges del lett till en ändring av miljöbalken (kap 6) och förordningen om miljökonsekvensbeskrivningar (SFS 1998:905). I förordningen regleras bland annat vilka planer och program som omfattas av krav på miljöbedömning. Enligt plan- och bygglagen (PBL) ska en miljökonsekvensbeskrivning upprättas om en detaljplan medför en betydande påverkan på miljön, hälsan och hushållningen med mark, vatten och andra resurser. Lagändringarna innebär bland annat att kommunen, från och med 2005-07-01, ska avgöra om det krävs en särskild miljöbedömning för varje detaljplan. Detta ställningstagande/avgörande benämns som "Undersökning".

### Planens karaktäristiska egenskaper

Syftet med planen är att stycka fastighet Vidablick 4 i två delar och därmed att möjliggöra en ny villafastighet inom planområdet. Planförslaget bedöms vara förenligt med gällande översiktsplan ”Tyresö 2035” där markanvändningen är utpekad som medeltät bostadsbebyggelse. Det finns områdesprinciper för Skälsätra som reglerar att fastigheten får vara minst 900 kvm. Fastigheten Vidablick 4 är 2527 kvm stor vilket skulle möjliggöra två fastigheter i enlighet med områdesprinciperna. Området omfattas inte av några ekologiskt särskilt känsliga områden eller riksintressen.

### Planens tänkbara effekter

Planen möjliggör att befintlig fastighet kan styckas i två delar och att en ytterligare huvudbyggnad kan uppföras. På grund av markens topografi och naturmarkskaraktär blir en konsekvens av detaljplanen att sprängningsarbeten kommer krävas för att möjliggöra uppförandet av ny huvudbyggnad. Då marken idag är obebyggd innebär detaljplanen att de hårdgjorda ytorna ökar. Under planarbete bör lämplig placering av byggnadskropp studeras likväl som lämplig dagvattenhantering. Bedömningen är att frågorna kan hanteras inom ramen för planarbetet.

Planförslaget bedöms inte medföra ökad risk för att miljö kvalitetsnormer överskrids. Planförslaget bedöms inte innebära någon betydande påverkan på mark, vatten, luftmiljö eller klimat eller leda till några negativa effekter på människors hälsa och säkerhet. Natur- och kulturmiljön påverkas inte negativt och inte heller hushållning med naturresurser. Inga kommunala, regionala eller nationella miljömål åsidosätts. Detaljplanens miljökonsekvenser var för sig eller sammantaget bedöms inte innebära någon betydande miljöpåverkan som avses i miljöbalkens 6 kap 5-6§, med beaktande av Miljöbedömningsförordningen (2017:966). En miljöbedömning enligt miljöbalken bedöms därmed inte behövas upprättas.

## MILJÖCHECKLISTA

Särskilda bestämmelser			
4 kap. 35 § PBL	Undantag från miljöbedömning: En särskild mkb för detaljplaner med <i>standardförfarande</i> behöver inte upprättas om planen enbart gäller något av nedan nämnda ärenden, och mkb:n i detta ärende är aktuell och tillräcklig.	Undantag	
		Ja	Nej
5 kap. 7 a § PBL	Gäller detaljplanen enbart en verksamhet som tillståndsprövas enligt föreskrifter som har meddelats med stöd av 9 kap. 6 § MB (A eller B-verksamhet), och är mkb:n i detta ärende aktuell och tillräcklig?		X
	Gäller detaljplanen enbart en åtgärd som prövas genom fastställande av en vägplan enligt väglagen (1971:948) eller en järnvägsplan enligt lagen (1995:1649) om byggande av järnväg, och är mkb:n i detta ärende aktuell och tillräcklig för detaljplanen?		X
<b>Kommentar</b>	<i>Inte aktuellt för planområdet.</i>		
2 § miljöbedömningsförordn	<b>Krav på miljöbedömning: En detaljplan ska antas medföra betydande miljöpåverkan om genomförandet kan antas innefatta en verksamhet eller åtgärd som kräver tillstånd</b>	Krav	
		Ja	Nej

ing (2017:966)	enligt 7 kap. 28 §.		
7 kap. 27 & 28 a §§ MB	Kan genomförandet antas innefatta en verksamhet eller åtgärd som på ett <i>betydande sätt</i> kan påverka miljön i ett Natura 2000-område som förtecknats enligt fågeldirektivet (2009/147/EG) och därmed kräver tillstånd ( <i>Skyddad natur</i> )?		X
	Kan genomförandet antas innefatta en verksamhet eller åtgärd som på ett <i>betydande sätt</i> kan påverka miljön i ett Natura 2000-område som förtecknats enligt art- och habitatdirektivet (92/43/EEG) och därmed kräver tillstånd ( <i>Skyddad natur</i> )?		X
<b>Kommentar</b>	<i>Inte aktuellt för planområdet.</i>		

<b>Kulturvärden</b>	
<p><b>I bedömningen ska särskilt platsens betydelse och känslighet beaktas, med särskild hänsyn till kulturvärden. Checklistan bör utvecklas av eller tillsammans med sakkunnig inom kulturmiljöer.</b></p>	
<p>Beskriv förekomsten av kulturvärden i de områden som kan antas komma att påverkas av planen.</p> <ul style="list-style-type: none"> <li><input type="checkbox"/> Biologiskt kulturarv (<a href="#">Information</a>)</li> <li><input type="checkbox"/> Karaktärsdrag i landskap och bebyggelse</li> <li><input type="checkbox"/> Värdefulla landskapsavsnitt och bebyggelsemiljöer</li> <li><input type="checkbox"/> Arkitektoniskt värdefulla kulturmiljöer och byggnader</li> <li><input type="checkbox"/> Arkeologiska kulturmiljöer och lämningar (fornlämningar och fornlämningsområden)</li> <li><input type="checkbox"/> Immateriella företeelser (till exempel ortsnamn eller berättelser som är knutna till platsen)</li> <li><input type="checkbox"/> Kulturvärden som uppmärksammats av brukare eller allmänhet</li> </ul>	
<b>Beskrivning</b>	<p><i>Inga skyddade eller utpekade objekt eller områden berörs av detaljplanen. Inom planområdet finns en huvudbyggnad och en komplementbyggnad som inte bedöms inneha något skyddsvärde.</i></p>
<ul style="list-style-type: none"> <li><input type="checkbox"/> Statliga byggnadsminnen enligt <a href="#">3 kap. KML</a> , <a href="#">SFS 2013:558</a>;</li> <li><input type="checkbox"/> Kyrkliga kulturminnen enligt <a href="#">4 kap. KML</a></li> <li><input type="checkbox"/> Arkeologiska kulturmiljöer och lämningar (fornlämningar och fornlämningsområden) enligt <a href="#">2 kap. KML</a></li> <li><input type="checkbox"/> Nationalpark enligt <a href="#">7 kap. 2 § MB</a>; <a href="#">SFS 1987:938</a></li> <li><input type="checkbox"/> Naturreservat/Naturvårdsområde enligt <a href="#">7 kap. 4 § MB</a>; <a href="#">SFS 1998:1252</a></li> <li><input type="checkbox"/> Kulturresevat enligt <a href="#">7 kap. 9 § MB</a>; <a href="#">SFS 1998:1252</a></li> <li><input type="checkbox"/> Naturvårdsavtal enligt <a href="#">7 kap. 3 § JB</a>;</li> <li><input type="checkbox"/> Landskapsbildskyddsområde</li> <li><input type="checkbox"/> Riksintresse för naturvård, kulturmiljövård eller friluftsliv enligt <a href="#">3 kap. 6 § MB</a></li> <li><input type="checkbox"/> Riksintresse med hänsyn till natur- och kulturvärden enligt <a href="#">4 kap. 2 § MB</a></li> <li><input type="checkbox"/> Världsarv</li> </ul>	
<b>Beskrivning</b>	<p><i>Fastigheten Vidablick 4 gränsar i nordost till naturmark som ligger inom föreslaget område för Barnsjöns naturreservat som är under pågående reservatsbildning. Reservatsgränsen kommer att vara två till fem meter ifrån fastighetsgräns för Vidablick 4, så kommande Barnsjöns naturreservat kommer inte att påverkas av planen.</i></p> <p><i>Inga skyddade eller utpekade objekt eller områden berörs av detaljplanen.</i></p>
<b>Planens påverkan</b>	

Beskriv planens påverkan på de ovan beskrivna kulturvärdena.		
<b>Beskrivning</b>	<i>Planen har ingen påverkan på betydande eller känsliga kulturvärlden, och påverkar inte heller några skyddade eller utpekade kulturvärden.</i> <i>Upplevelsen av planområdet kommer att förändras något då en ny villa tillkommer.</i>	
<b>Bedömning av påverkan</b>		
Kan planen antas medföra påverkan på kulturvärden?	<input type="checkbox"/>	Nej
Kan planen antas medföra <i>betydande</i> påverkan på kulturvärden?	<input type="checkbox"/>	Nej
<i>Kommentar</i>	<i>Planen bedöms inte medföra påverkan på kulturvärden.</i>	
<b>Miljöaspekter i 6 kap. 12 § p 6 MB som berörs: Bebyggelse, forn- och kulturlämningar och annat kulturarv, landskap</b>		

## Naturvärden

**I bedömningen ska särskilt platsens betydelse och känslighet beaktas, med särskild hänsyn till naturvärden. Checklistan bör utvecklas av eller tillsammans med sakkunnig inom ekologi.**

Beskriv förekomsten av naturvärden i de områden som kan antas komma att påverkas av planen.

Värdefulla naturtyper eller spridningssamband mellan dessa:

- Naturtyper enligt habitatdirektivet
- Områden enligt Skogsstyrelsens nyckelbiotopsinventering eller objekt med högt naturvärde
- Områden enligt Naturvårdsverkets myrskyddsplan eller nationalparksplan
- Områden enligt ängs- och betesmarksinventeringen
- Värdefulla vatten i enlighet med Levande sjöar och vattendrag
- Viktiga spridningssamband mellan de naturtyper som förekommer

Värdefulla arter eller spridningssamband för dessa:

- Värdefulla fågelarter ([Artskyddsförordningen](#))
- Värdefulla växt-, djur-, eller svamparter ([Artskyddsförordningen](#))
- Fridlysta växt-, djur-, eller svamparter ([4-9 §§ Artskyddsförordningen](#))
- Fortplantningsområden eller viloplats för fridlysta djur ([4 § Artskyddsförordningen](#))
- Rödlistade växt-, djur-, eller svamparter
- Viktiga spridningssamband för de arter som förekommer

### Beskrivning

*Planområdet innehåller inga ekologiskt särskilt känsliga miljöer med högt klassade naturvärden.*

*Marken inom fastigheten är kuperad och på flera ställen förekommer berg i dagen. De delar av planområdet som påverkas av en ny exploatering är idag obebyggd och marken sluttar förhållandevis brant ner till Vidablicksvägen. I sluttningen finns en större ek. Infartsvägen inom fastigheten anpassar sig till terrängen genom att vägen rundar en befintlig bergskanalle. Indikationer saknas på att på att naturvärdena på platsen byser höga värden.*

Beskriv förekomsten av skyddade och utpekade objekt eller områden som kan antas komma att påverkas av planen med avseende på det skyddade eller utpekade naturvärdet.

- Nationalpark enligt [7 kap. 2 § MB](#); [SFS 1987:938](#)
- Naturreservat/Naturvårdsområde enligt [7 kap. 4 § MB](#); [SFS 1998:1252](#)
- Kulturresevat enligt [7 kap. 9 § MB](#); [SFS 1998:1252](#)
- Naturminne enligt [7 kap. 10 § MB](#); [SFS 1998:1252](#)
- Natura 2000 enligt [7 kap. 27 § MB](#)



- Biotopskyddsområde enligt 7 kap. 11 § MB
- Generellt biotopskydd enligt 7 kap. 11 § MB, förteckning i SFS 1998:1252 bilaga 1
- Djur- och växtskyddsområde enligt 7 kap. 12 § MB
- Strandskyddsområde enligt 7 kap. 13-18 §§ MB
- Naturvårdsavtal enligt 7 kap. 3 § JB;
- Stora opåverkade områden enligt 3 kap 2 § MB (ska redovisas i översiktsplan)
- Ekologiskt känsliga områden enligt 3 kap 3 § MB; ska redovisas i översiktsplan)
- Landskapsbildskyddsområde
- Riksintresse för naturvård, kulturmiljövård eller friluftsliv enligt 3 kap. 6 § MB
- Riksintresse med hänsyn till natur- och kulturvärden enligt 4 kap. 2 § MB
- Världsarv
- Biosfärsområden
- Våtmarksområden enligt ramsarkonventionen
- Skyddade marina områden enligt OSPAR
- Skyddade marina områden enligt HELCOM

<b>Beskrivning</b>	<i>Planområdet berör inga skyddade eller utpekade objekt eller områden enligt ovan.</i>
--------------------	---

### Planens påverkan

Beskriv planens påverkan på de ovan beskrivna naturvärdena.

<b>Beskrivning</b>	<i>Planen påverkar inte betydande eller känsliga naturvärden, och påverkar inte heller några skyddade eller utpekade naturvärden.</i>
--------------------	---

### Bedömning av påverkan

Kan planen antas medföra påverkan på naturvärden?		Nej
---	--	-----

Kan planen antas medföra betydande påverkan på naturvärden?		Nej
---	--	-----

<b>Kommentar</b>	<i>Inte aktuellt för planområdet.</i>
------------------	---------------------------------------

**Miljöaspekter i 6 kap. 12 § p 6 MB som berörs:  
Biologisk mångfald, djurliv, växtliv, mark, vatten, landskap**

<b>Sociala värden</b>	
<b>I bedömningen ska särskilt platsens betydelse och känslighet beaktas, med särskild hänsyn till sociala värden. Checklistan bör utvecklas av eller tillsammans med sakkunnig inom exempelvis friluftsliv, rekreation, parker, grönområden och näringsliv.</b>	
Beskriv förekomsten av sociala värden i de områden som kan antas komma att påverkas av planen.	
<input type="checkbox"/> Parker och andra grönområden inom eller i nära anslutning till områden med sammanhållen bebyggelse (tätorts- eller bostadsnära natur) (2 kap. 7 § PBL) <input type="checkbox"/> Lämpliga platser för lek, motion och annan utevistelse (2 kap. 7 § PBL), t.ex. badplatser, skidbackar, lekplatser, ridstigar, cykelleder, skidspår, motionsspår, vandringsleder, jakt och fiske, orientering, skogsmulle, scouting och klättring. <input type="checkbox"/> Tillräckligt stor friyta som är lämplig för lek och annan utevistelse (8 kap. 9 § PBL) <input type="checkbox"/> Tysta områden <input type="checkbox"/> Turistdestinationer <input type="checkbox"/> Mötesplatser <input type="checkbox"/> Sociala värden som uppmärksammats av brukare eller allmänhet	
<b>Beskrivning</b>	<i>Planområdet innehåller ingen betydande och känslig miljö eller plats med hänsyn till sociala värden.</i>
Beskriv förekomsten av skyddade och utpekade objekt eller områden som kan antas komma att påverkas av planen med avseende på det skyddade eller utpekade sociala värdet.	
<input type="checkbox"/> Nationalpark enligt 7 kap. 2 § MB; SFS 1987:938; <input type="checkbox"/> Naturresevat/Naturvårdsområde enligt 7 kap. 4 § MB; SFS 1998:1252 <input type="checkbox"/> Kulturresevat enligt 7 kap. 9 § MB; SFS 1998:1252; <input type="checkbox"/> Strandskyddsområde enligt 7 kap. 13-18 §§ MB <input type="checkbox"/> Naturvårdsavtal enligt 7 kap. 3 § JB; <input type="checkbox"/> Stora opåverkade områden enligt 3 kap 2 § MB (ska redovisas i översiktsplan) <input type="checkbox"/> Landskapsbildskyddsområde <input type="checkbox"/> Riksintresse för naturvård, kulturmiljövård eller friluftsliv enligt 3 kap. 6 § MB <input type="checkbox"/> Riksintresse med hänsyn till natur- och kulturvärden enligt 4 kap. 2 § MB <input type="checkbox"/> Världsarv <input type="checkbox"/> Biosfärsområden	
<b>Beskrivning</b>	<i>Planområdet innehåller inga skyddade eller utpekade objekt eller områden.</i>
<b>Planens påverkan</b>	

Beskriv planens påverkan på de ovan beskrivna sociala värdena.		
<b>Beskrivning</b>	<i>Planen påverkar inga sociala värden.</i>	
<b>Bedömning av påverkan</b>		
Kan planen antas medföra påverkan på sociala värden?		Nej
Kan planen antas medföra <i>betydande</i> påverkan på sociala värden?		Nej
<b>Kommentar</b>	<i>Planen bedöms inte medföra påverkan på sociala värden.</i>	
<b>Miljöaspekter i 6 kap. 12 § p 6 MB som berörs: Befolkning, landskap</b>		

### Materiella värden

**I bedömningen ska särskilt platsens betydelse och känslighet beaktas, med särskild hänsyn till materiella värden. Checklistan bör utvecklas av eller tillsammans med sakkunnig inom exempelvis miljö, näringsliv och trafik.**

Beskriv förekomsten av materiella värden i de områden som kan antas komma att påverkas av planen.

Naturresurser med högre förnyelseförmåga:

- Skog (skogsbruk)
- Fiske (vilt och odling)
- Mark till rennärning
- Ängs- och betesmark (jordbruk)
- Vilda växter och djur (t.ex. bär och fisk)
- Energiresurser (t.ex. vattendrag, vind, sol)
- Färskvatten (ytvattenförekomster)

Naturresurser med ingen/låg förnyelseförmåga:

- Åkermark (även plöjbar betesmark, jordbruk)
- Mineraler, bergarter, jordarter
- Energiresurser (t.ex. torv, kol)
- Färskvatten (grundvattenförekomster)
- Övriga geologiska resurser (t.ex. landformer, och fossil)

Övriga materiella värden:

- Rekreation, idrott, friluftsliv och turism (större anläggningar)
- Energiförsörjning (t.ex. anläggningar för energiproduktion, elnät [stamnät, regionnät, lokalt elnät, transformator- och kopplingsstationer, utlandskopplingar], ledningsnät för fjärrvärme och fjärrkyla, gasledningsnät, drivmedelstationer för båt och bil)
- Hälso- och sjukvård (t.ex. sjukvård, apotek, omsorg om barn, funktionshindrade och äldre)
- Information och kommunikation (t.ex. telefoni, internet, radiokommunikation)
- Vatten och avlopp (t.ex. reningsverk och ledningsnät för vatten- och avloppsvatten, reservoar, brandpost, tryckstegrings- och pumpstationer, tömningsstationer för båt)
- Renhållning (t.ex. deponier, återvinningscentraler och återvinningsstationer)
- Skydd och säkerhet (t.ex. domstolsväsendet, åklagarverksamhet, militärt försvar, kriminalvård, kustbevakning, polis, räddningstjänst, tullkontroll, gränsskydd och immigrationskontroll)
- Transporter (t.ex. bil-, järn-, gång- och cykelväg, flygplats, hållplatser och stationer, färjelägen, hamn, bro, omlastningspunkter, parkering för bil och cykel)

#### Beskrivning

*Den planerade bebyggelsen ligger inom fastmarks område (urberg enligt jordartskartan). Viss sprängning av berg kommer att behövas för uppförande av ny huvudbyggnad.*

*Planområdet är anslutet till det kommunala vatten- och avloppsnätet.*

- Miljöskyddsområde (7 kap. 19-20 §§ MB; Okänt om miljöskyddsområden förekommer)
- Vattenskyddsområde (7 kap. 21- 22 §§ MB; SFS 1998:1252;)
- Jord- och skogsbruk (3 kap 4 § MB)

<input type="checkbox"/> Riksintresse för rennäring, yrkesfiske eller odling av akvatiska djur och växter (3 kap 5 § MB) <input type="checkbox"/> Riksintresse för fyndigheter av ämnen eller material (3 kap 7 § MB) <input type="checkbox"/> Riksintresse för anläggningar för industriell produktion, energiproduktion, energidistribution, kommunikationer, vattenförsörjning eller avfallshantering (3 kap 8 § MB) <input type="checkbox"/> Riksintresse för totalförsvaret (3 kap 8 § MB)	
<b>Beskrivning</b>	<i>Planområdet innehåller inga skyddade eller utpekade objekt eller områden avseende materiella värden.</i>
<b>Planens påverkan</b>	
Beskriv planens påverkan på de ovan beskrivna materiella värdena.	
<b>Beskrivning</b>	<i>Planen innebär att en ny anslutning behöver skapas till det kommunala ledningsnätet för vatten- och avlopp. Planens genomförande medför att berg behöver sprängas för att uppföra ny huvudbyggnad.</i>
<b>Bedömning av påverkan</b>	
Kan planen antas medföra påverkan på materiella värden?	Nej
Kan planen antas medföra betydande påverkan på materiella värden?	Nej
<b>Kommentar</b>	<i>Planens påverkan på materiella värden bedöms inte medföra betydande miljöpåverkan. Det kommunala vatten- och avlopps nätet bedöms klara av en ytterligare påkoppling för en tillkommande villafastighet.</i>
<b>Miljöaspekter i 6 kap. 12 § p 6 MB som berörs: Bebyggelse, mark, vatten, materiella tillgångar</b>	

<b>Risker för människors hälsa eller för miljön</b>	
<b>I bedömningen ska särskilt platsens betydelse och känslighet beaktas, med särskild hänsyn till risker för människors hälsa eller för miljön. Checklistan bör utvecklas av eller tillsammans med sakkunnig inom miljö- och hälsoskydd.</b>	
Beskriv risker för människors hälsa eller för miljön i de områden som kan antas komma att påverkas av planen.	
<input type="checkbox"/> Extrema naturhändelser (t.ex. stormar, höga vattenstånd, översvämning, ras och skred, torka, värmebölja, lavin, erosion, jordbävning, epidemier, extrem kyla) <input type="checkbox"/> Olyckor (t.ex. farliga anläggningar, farligt gods, brand, trafikolycka inkl. tåg- och flygolycka) <input type="checkbox"/> Verksamheter eller störningar som medför risk för omgivningen (t.ex. buller, vibrationer, ljus, lukt, damm, sot, luftföroreningar inklusive allergiframkallande ämnen, utsläpp till vatten, markföroreningar, störningar under byggskede) <input type="checkbox"/> Inomhusmiljö (t.ex. ljus, buller, fukt, temperatur, radon, strålning, elektromagnetiska fält) <input type="checkbox"/> Vattenbrist, tele- eller elavbrott, fjärrvärmebortfall, IT-bortfall, transportstörning, drivmedelsbrist <input type="checkbox"/> Klimatfaktorer (t.ex. lokalklimat, skuggning)	
<b>Beskrivning</b>	<i>Planområdet innehåller ingen risk för människors hälsa eller för miljön.</i>
Redogör för de miljö kvalitetsnormer som inte följs eller riskerar att inte följas i de områden som kan antas påverkas av planen.	
<input type="checkbox"/> Miljö kvalitetsnormer för utomhusluft (SFS 2010:477) <input type="checkbox"/> Miljö kvalitetsnorm för buller (SFS 2004:675) <input type="checkbox"/> Miljö kvalitetsnorm för kvantitativ status för grundvatten (SFS 2004:660) <input type="checkbox"/> Miljö kvalitetsnorm för kemisk status för grundvatten (SFS 2004:660) <input type="checkbox"/> Miljö kvalitetsnorm för ekologisk status för ytvatten (SFS 2004:660) <input type="checkbox"/> Miljö kvalitetsnorm för kemisk status för ytvatten (SFS 2004:660) <input type="checkbox"/> Miljö kvalitetsnormer för havsmiljö (SFS 2010:1341; HVMFS 2012:18; HVMFS 2012:18)	
<b>Beskrivning</b>	<i>Planen bedöms inte påverka miljö kvalitetsnormer.</i>
<b>Planens påverkan</b>	
Beskriv planens påverkan på de ovan beskrivna riskerna för människors hälsa och för miljön.	
<b>Beskrivning</b>	<i>Detaljplanen innebär en ökad hårdgjord yta. För att inte belasta områdets dagvattenavrinning mot Långsjön mer än i nuvarande läge och för att dämpa effekterna vid stora flöden krävas lokala åtgärder för dagvattenhantering inom planområdet. Dagvatten ska renas och fördröjas inom planområdet på sådant sätt att ingen försämring av den totala</i>

	<i>mängden föroreningar sker. Höjdsättning av marken ska ses över under planprocessen och befintliga lägpunkter beaktas.</i>	
<b>Bedömning av påverkan</b>		
Kan planen antas medföra risker för människors hälsa eller för miljön?		Nej
Kan planen antas medföra <i>betydande</i> risker för människors hälsa eller för miljön?		Nej
<b>Kommentar</b>	<i>Planförslaget bedöms inte innebära någon betydande risk för att miljö kvalitetsnormer inte följs eller för människors hälsa eller miljön. De ökade hårdgjorda ytorna planförslaget medför bedöms kunna hanteras inom ramen för planprocessen på ett sätt så att negativ påverkan undviks.</i>	
<b>Miljöaspekter i 6 kap. 12 § p 6 MB som berörs: Människors hälsa, mark, vatten, luft, klimatfaktorer</b>		

<b>Sammanvägd bedömning</b>		
<b>Särskilda bestämmelser</b>		
Gäller undantag från att genomföra miljöbedömning?	<input type="checkbox"/>	Nej
Gäller krav på att genomföra miljöbedömning?	<input type="checkbox"/>	Nej
<b>Betydande miljöpåverkan</b>		
Kan planen antas medföra <i>betydande</i> påverkan på kulturvärden?	<input type="checkbox"/>	Nej
Kan planen antas medföra <i>betydande</i> påverkan på naturvärden?	<input type="checkbox"/>	Nej
Kan planen antas medföra <i>betydande</i> påverkan på sociala värden?	<input type="checkbox"/>	Nej
Kan planen antas medföra <i>betydande</i> påverkan på materiella värden?	<input type="checkbox"/>	Nej
Kan planen antas medföra <i>betydande</i> risker för människors hälsa eller för miljön?	<input type="checkbox"/>	Nej
<b>Bedömning</b>	<i>Detaljplanen antas inte medföra miljöpåverkan på något av ovanstående värden.</i>	
<b>Påverkans totaleffekt (positiva och negativ)</b>		
Kan planen antas medföra påverkan på kulturvärden?	<input type="checkbox"/>	Nej
Kan planen antas medföra påverkan på naturvärden?	<input type="checkbox"/>	Nej
Kan planen antas medföra påverkan på sociala värden?	<input type="checkbox"/>	Nej
Kan planen antas medföra påverkan på materiella värden?	<input type="checkbox"/>	Nej
Kan planen antas medföra påverkan på risker för människors hälsa eller för miljön?	<input type="checkbox"/>	Nej
<b>Bedömning</b>	<i>Detaljplanen antas inte medföra miljöpåverkan på något av ovanstående värden.</i>	
<b>Motiverat ställningstagande</b>		
<i>Den sammantagna miljöbedömningen är att detaljplanen inte medför betydande negativ miljöpåverkan, som kräver en miljökonsekvensbeskrivning. Med åtgärder för fördröjning och rening av dagvatten medför detaljplanen inte sådan betydande negativ miljöpåverkan, som kräver en miljökonsekvensbeskrivning.</i>		
<b>Hänvisning till bilaga i Miljöbedömningsförordningen (2017:966)</b>		



## REFERENSER

Boverket (2006). Miljöbedömningar för planer enligt plan- och bygglagen – en vägledning. Boverket.

Miljöbedömningsförordningen (2017:966)

Kulturmiljölagen (1988:950)

Jordabalk (1970:994)

Miljöbalken (1998:808)

Naturvårdsverket (2009). Handbok med allmänna råd om miljöbedömning av planer och program. Utgåva 1. Naturvårdsverket.

NFS 2009:1. Naturvårdsverkets allmänna råd om miljöbedömningar av planer och program [till 6 kap. miljöbalken samt förordningen (1998:905) om miljökonsekvensbeskrivningar]. Naturvårdsverkets författningssamling.

Plan- och bygglagen (2010:900)

Proposition 2003/04:116

## OM VERKTYGET

Detta dokument är en omarbetad version av ett verktyg för undersökning som är framtaget av Ekerö kommun (projektledare) tillsammans med Upplands-Bro och Järfälla kommuner under år 2015. Projektet har finansierats av Boverket genom regeringsuppdraget PBL Kompetens. Syftet med regeringsuppdraget är att skapa en enhetlig tillämpning av plan- och bygglagen (PBL) i hela Sverige. Verktöget är anpassat för kunna användas av fler kommuner och är fri att använda och förändra.

Verktöget har omarbetats av Tyresö kommun, 2020-09-23.

Tyresö kommun

Stadsbyggnadsförvaltningen • 135 81 Tyresö

Tel 08-5782 91 00 • Fax 08 5782 90 45

plan@tyreso.se • [www.tyreso.se](http://www.tyreso.se)