

Delårsrapport 2 2023

Äldre- och omsorgsnämnden/förvaltningen

2023-09-01



tyresö kommun 

1 Viktiga händelser under delåret

Övergripande hela förvaltningen

Björkbackens vård- och omsorgsboende

Björkbackens vård och omsorgsboende stängde 14 juni. Medarbetare omplacerades inom äldre- och omsorgsförvaltningen.

Nytt vård- och omsorgsboende kommunal regi

I maj fattades beslut i statsbyggnadsutskottet om planuppdrag avseende nytt vård- och omsorgsboende i kommunal regi på tomt i Strand. Förstudie pågår och Marge arkitekter har i uppdrag att ta fram ritningsförslag.

Statsbidrag

Tyresö kommun mottog beslut från Socialstyrelsen om statsbidrag för prestationsbaserade medel:

- för att ha minskat andelen timanställningar inom kommunalt finansierad vård och omsorg om äldre under perioden 2021-2022,
- för att ha utökat bemanningen av sjuksköterskor på särskilda boenden under perioden 2021-2022.

Förvaltningen har ansökt och fått stimulansbidrag för:

- äldreomsorgslyftet,
- återhämtningsbonus,
- säkerställa god vård och omsorg av äldre personer,
- öka specialistundersköterskekompetens inom vård och omsorg om äldre samt vård och omsorg för personer med demenssjukdom,
- genomföra hälsosamtal,
- motverka ensamhet samt
- habiliteringsersättning.

Ny gruppboende LSS

Nybyggd gruppboende LSS, Villa Bansjön öppnade under maj månad. Boendet har plats för sex boende.

Boendestöd kommunal regi

Kommunalt boendestöd startade sin verksamhet den 1 maj 2023 inom ramen för LOV boendestöd.

Ny organisation äldreomsorg

En ny organisation äldreomsorg trädde ikraft den 1 juli 2023.

Civilt försvar och beredskap inom socialtjänsten

Uppstart av projekt i kommunen kring civilt försvar och beredskap inom socialtjänsten.

Ledartröjor

Två representanter från förvaltningen leder utvecklingsarbete inom två kommundemensamma områdena.

Upphandling vård- och omsorgsboendeplatser

Under maj upphandlades vård och omsorgsplatserna på Krusmyntan. Vardaga kommer fortsätta driva verksamheten.

Från augusti har förvaltningen avtal om totalt 57 vård- och omsorgsboendeplatser på Sköndalsvillan.

Införande av nytt verksamhetssystem

Förvaltningen har arbetat med införande av nytt verksamhetssystem för myndighetsutövning och genomförande enligt gällande lagar. Införandet är försenat och implementeringsarbetet fortsätter.

Projekt god och nära vård

Insatser i ordinärt har haft tre projekt inom ramen för god och nära vård:

- Vinnova-projektet, delta i Internet of Things (IoT), som är ett nätverk inom teknisk utrustning,
- ”hemstödgruppen” – ökad samverkan för att bättre kunna möta personer med komplexa behov såsom psykisk ohälsa, missbruk och svag ekonomisk ställning samt
- hälsofrämjande arbetssätt – för att främja den enskildes fysiska och psykiska hälsa.

Kompetensutveckling

Utbildningssatsningen kring självmedkänsla avslutades och utbildningen MHFA, Första hjälpen psykisk hälsa genomfördes. Andra kompetensutvecklingar som genomförts under perioden är bland annat apoteksutbildning gällande läkemedel och symptom, autismutbildning för medarbetare som arbetar med barn och unga samt MI, motiverande samtal.

Hot och våld

Förvaltningen sett en ökad hotbild mot medarbetare i vissa bostadsområden. Insatser gjorts i form av riskbedömningar och åtgärder för att öka tryggheten.

Övrigt som hänt i förvaltningen av vikt

- IVO:s nationella granskningsrapport gällande hälso- och sjukvård inom särskilt boende i kommunal regi publicerades.
- Två utförare av boendestöd sade upp avtal med kommunen.
- Upphandling av utförare för korttidsvistelse LSS genomfördes.
- Boverkets rapport som utvärderat ny bostadsanpassningslag publicerades.
- Funkisfestivalen genomfördes i samarbete med kultur- och fritidsförvaltningen.
- Infört nytt arbetssätt med memmoplanners.
- En kollovecka för barn/ungdomar med funktionsnedsättning samt kolloveckor för äldre har genomförts under sommaren.
- Haft studiebesök från Japan med 20 socionomstuderande.
- Påbörjat översyn av lokal samverkansöverenskommelse utifrån Lagen om samverkan vid utskrivning från slutna hälso- och sjukvård.
- Förvaltningen deltog på Tyresöfestivalen med träffpunkterna Kopp & själ och Myggan. Bistånds- och LSS-handläggare fanns även på plats, likaså anhörigkonsulent.

2 Mål

Översyn delårets resultat

Sammanvägt resultat	1 Medarbetare	2 Kvalitet	3 Leverans	4 Ekonomi
2023 Delår 2	Grön	Grön	Grön	Röd
2023 Delår 1	Grön	Grön	Gul	Grön
ÅR 2022	Gul	Grön	Gul	Grön

1. Medarbetare i Tyresö kommunkoncern är motiverade och delaktiga i kommunens utveckling

Nämnd- och förvaltningsmål

Äldre- och omsorgsförvaltningens medarbetare är motiverade att göra skillnad för Tyresöborna.

Indikatorer	Utfall augusti	Bedömning delår 2
Äldre- och omsorgsförvaltningens måluppföljning	Grön	Grön

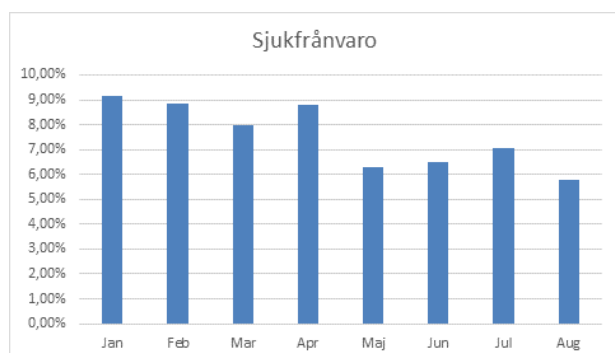
För att läsa mer om processen för att följa upp verksamheten se nämnd- och förvaltningsplan 2023.

Jan	Feb	Mars	April	Maj	Juni, juli	Aug	Sep	Okt	Nov	Dec
Gul	Gul	Grön	Grön	Grön	Gul	Grön				

Det här delåret

Förvaltningens samlade resultat för perioden är grön. Förvaltningen har bland annat tillsatt vakanta tjänster på lednings- och medarbetarnivå samt anpassat scheman för att få bättre balans mellan arbete och fritid.

Sjukfrånvaro



Den totala sjukfrånvaron är betydligt lägre jämfört med 2022. Sjukfrånvaron minskar bland annat tack vare ett aktivt arbete, med stöd av kommunens HR, för att sänka långtidsfrånvaron samt satsningar på att uppnå hållbara arbetsplatser.

2. Tyresö kommun driver en verksamhet med god kvalitet

Nämnd- och förvaltningsmål

Äldre- och omsorgsförvaltningen arbetar samordnat och skapar förutsättningar för omsorg av hög kvalitet.

Indikator	Utfall augusti	Bedömning delår 2
Äldre- och omsorgsförvaltningens måluppfölning	Grön	Grön

För att läsa mer om processen för att följa upp verksamheten se nämnd- och förvaltningsplan 2023.

Jan	Feb	Mars	April	Maj	Juni, juli	Aug	Sep	Okt	Nov	Dec
Gul	Grön	Grön	Gul	Grön	Gul	Grön				

Det här delåret

Förvaltningens samlade resultat för perioden är grön. Förvaltningens verksamheter har fortsatt arbeta mer samordnat och utvecklat processer och rutiner. En del processer och utvecklingsarbeten har dock stött på hinder och förseningar och förvaltningen arbetar tillsammans med berörda för att underlätta det fortsatta arbetet med förvaltningens digitaliseringsarbete.

Beläggningsgrad boende

Förvaltningen har inte nått målsatta nivåer för beläggningsgraden på LSS-boende. Två boendeplatser har inte varit belagda under perioden. Förvaltningen arbetar aktivt med att erbjuda lediga platser och se över om hemtagningar kan genomföras. På vård- och omsorgsboendena har beläggningsgraden legat på en hög nivå under perioden.

3. Tyresö kommun levererar bra välfärdstjänster för de som bor, verkar och vistas här, nu och i framtiden

Nämnd- och förvaltningsmål

Tyresöborna känner sig nöjda, trygga och delaktiga i vård- och omsorgsinsatserna som ges.

Indikatorer	Utfall augusti	Bedömning delår 2
Äldre- och omsorgsförvaltningens måluppföljning	Grön	Grön

För att läsa mer om processen för att följa upp verksamheten se nämnd- och förvaltningsplan 2023.

Jan	Feb	Mars	April	Maj	Juni, juli	Aug	Sep	Okt	Nov	Dec
Gul	Gul	Gul	Grön	Grön	Grön	Grön				

Det här delåret

Förvaltningens samlade resultat är grön för perioden, vilket är en förbättring jämfört med 2022 och delår 1 2023. Förvaltningen ser dock ett fortsatt utvecklingsbehov kring delaktighet, kontinuitet, att erbjuda aktiviteter samt måltidsupplevelsen på vård- och omsorgsboendena.

Resultat individuppföljningar

Handläggarnas individuppföljningar visar att de som har beviljade insatser är sammantaget nöjd med det stöd och hjälp de får. Förbättringsområden som identifierats inom hemtjänsten är personalkontinuiteten och att den enskilde känner sig delaktig i planeringen. Inom vård- och omsorgsboende återfinns förbättringsområden kring möjlighet till utevistelse, aktiviteter och att måltiderna är en trivsamt stund på dagen. Inom daglig verksamhet LSS är deltagarna mycket nöjda med delaktigheten. Förbättringsområden som identifierats inom grupp- och servicebostäder LSS är den enskildes delaktighet i när stödet och hjälpen ges. Förvaltningen arbetar aktivt i dialog med utförarna kring förbättringsområdena och erbjuder verksamheterna att ansöka om statsbidrag till utvecklingsarbeten.

Resultat brukarundersökningar

Redovisas i samband med verksamhetsberättelsen.

Ej verkställda beslut

Tabell: Antal beslut inte verkställt inom tre månader per typ av bistånd per 30 juni 2023

Lagrum	Insats	Jan-mars	April-juni
LSS	Bostad vuxna	6	6
LSS	Daglig verksamhet	2	2
LSS	Ledsagarservice	2	0
LSS	Avlösarservice	5	2
LSS	Kontaktperson	1	1
SoL	Vård- och omsorgsboende	9	9
	Totalt	25	20

Förvaltningens ej verkställda beslut sjunker jämfört med 2022, men har ökat inom vård- och omsorgsboende i samband med nedläggningen av Björkbackens vård- och omsorgsboende.

Synpunkter och avvikelser

Tabell: Antal mottagna synpunkter/klagomål och uppkomna avvikelser per verksamhetsområde, januari-augusti 2023

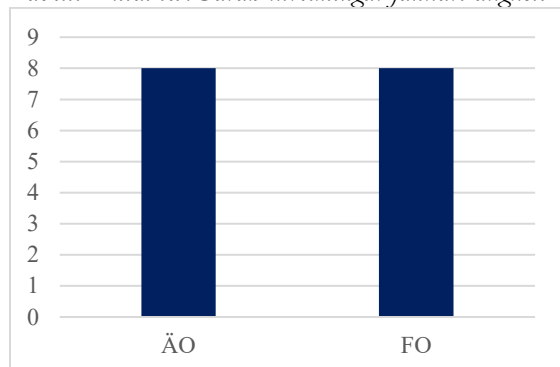
Kategori	ÄO	FO	Totalt
Synpunkter/klagomål	54	18	72
Avvikelse	80	139	219
Avvikelse transporter	67	301	388

Inkomna synpunkter/klagomål har minskat under perioden men det finns fortfarande ett mörkertal då många synpunkter och klagomål hanteras och åtgärdas direkt utan att det registreras. Ett synpunkts- och avvikelssystem kommer att implementeras i samband med nytt verksamhetssystem. Synpunkterna och klagomålen som har inkommit har bland annat handlat om upplevelse av brister i bemötande, information, återkoppling, tillgänglighet och kommunikation. Avvikelse kring hot och våld har ökat något och det härrör till specifika händelser kring enskilda personers psykiska mående. Genom stor samverkan både internt och med regionen så har åtgärder införts som har gett resultat. I övrigt har avvikelserna handlat om brister i samverkan, rutiner som inte följs, avvikelser i utförande och bristande information. Avvikelse kring transporter är fortfarande hög och dialog förs kontinuerligt med berörd utförare.

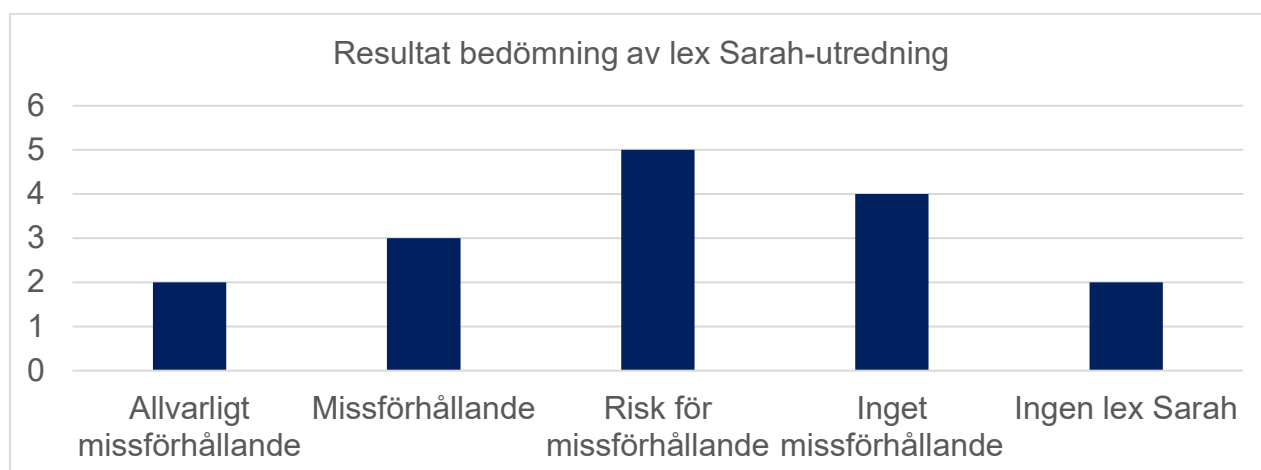
Lex Sarah

Lex Sarah är en del av förvaltningens systematiska kvalitetsarbete. Syftet med bestämmelserna om lex Sarah är att verksamheten ska utvecklas och att missförhållanden ska rättas till.

Tabell: Antal lex Sarah-utredningar januari-augusti 2023



Under perioden januari till augusti har 16 lex Sarah registrerats. Tre inom vård- och omsorgsboenden, fem inom hemtjänst, varav tre inom kommunal hemtjänst, sju inom gruppboendestad LSS och en inom serviceboendestad LSS.



Två har bedömts som allvarligt missförhållande, tre som missförhållande, fem som risk för missförhållande, fyra som inget missförhållande/risk för missförhållande och två som ingen lex Sarah.

I jämförelse med tidigare år har det registrerats fler lex Sarah under samma period 2023. Att lex Sarah-rapporteringen har ökat ses som positivt då tidigare års resultat visat att det finns en trolig underrapportering av lex Sarah.

4. Tyresö kommuns inköp, investeringar och resursanvändning är kostnadseffektiv och balanserad.

Nämnd- och förvaltningsmål

Äldre- och omsorgsförvaltningen har kostnadseffektiva verksamheter och arbetssätt för att nå en klimatneutral utveckling.

Indikatorer	Utfall augusti	Bedömning delår 2
1. Äldre- och omsorgsförvaltningens måluppfölning avseende social och miljömässig hållbarhet	Grön	Grön
2. Äldre- och omsorgsförvaltningens måluppfölning avseende bedriver sin verksamhet inom budgetram	Röd	Röd

För att läsa mer om processen för att följa upp verksamheten se nämnd- och förvaltningsplan 2023.

Äldre- och omsorgsförvaltningens måluppfölning avseende social och miljömässig hållbarhet

Jan	Feb	Mars	April	Maj	Juni, juli	Aug	Sep	Okt	Nov	Dec
Grön	Grön	Grön	Grön	Grön	Grön	Grön				

Det här delåret

Förvaltningens samlade resultat avseende social och miljömässig hållbarhet är fortsatt grön.

Äldre- och omsorgsförvaltningens måluppfölning avseende bedriver sin verksamhet inom budgetram

Jan	Feb	Mars	April	Maj	Juni, juli	Aug	Sep	Okt	Nov	Dec
Grön	Röd	Röd	Grön	Grön	Grön	Röd				

Det här delåret

Ökade volymer inom äldreomsorgen samt högre konstaterade kostnader för avvecklingen av Björkbackens vård- och omsorgsboende har bidragit till att förvaltningen har gått från grön till röd sedan delårsrapport 1 2023. Prognosen visar ett underskott inom äldreomsorgen.

3 Ekonomisk rapport

VO 4 - Funktionshinderområdet

Verksamhetsområdet funktionsnedsättning prognostiserar ett överskott som främst beror på framflyttad verkställighet för boende LSS. Samt förändrade volymer inom personlig assistans.

Ekonomisk tabell (tkr)	Period			Helår			Avvikelse helårsprognos 2023 mot utfall 2022
	Ack. Utfall	Budget	Avv.	Prognos	Budget	Avv.	
Funktionsnedsättning							
VO 4							
Beställarorganisationen							
Gemensamt FO	-12 407	-12 570	162	-19 336	-18 855	-482	-2 392
Insatser i ordinärt boende	-8 356	-8 416	60	-12 635	-12 623	-11	-772
SoL-boende	-3 821	-2 607	-1 214	-7 696	-3 911	-3 785	-2 984
Boende LSS - vuxna & barn	-88 122	-95 483	7 361	-134 333	-143 225	8 892	-12 925
Personlig assistans LSS/SFB	-28 178	-28 962	784	-41 651	-43 443	1 792	2 112
Daglig verksamhet LSS	-33 441	-33 995	553	-50 577	-50 992	415	-5 025
Korttidsvistelse LSS	-7 050	-6 862	-188	-10 606	-10 292	-314	-845
Övriga insatser LSS	-13 448	-13 812	364	-20 944	-20 717	-227	-4 552
Summa beställare	-194 823	-202 705	7 883	-297 778	-304 058	6 280	-27 383
Utförare i egen regi							
Boende vuxna LSS	2 378	0	2 378	2 000	0	2 000	2 762
Korttidsvistelse LSS	-388	0	-388	-200	0	-200	-323
Daglig verksamhet LSS	813	0	813	1 800	0	1 800	1 149
Övrigt	101	0	101	-1 380	0	-1 380	-2 342
Summa utförare i egen regi	2 904	0	2 904	2 220	0	2 220	1 246
Resultat	-191 919	-202 705	10 787	-295 558	-304 058	8 500	-26 137

Avvikelse mot föregående prognos

811

Helårsprognos - avvikelse mot budget

- Framflyttad verkställighet inom boende LSS
- Förändrade volymer inom personlig assistans

Avvikelse mot föregående år

- Högre nettokostnader på grund av volymökningar främst inom boende LSS och daglig verksamhet
- Ett nytt LSS-boende öppnar under våren 2023
- Högre OPI, omsorgsprisindex
- Ökade lönekostnader

Avvikelse mot föregående prognos

- Framflyttad verkställighet boende LSS

VO 5 – Äldreomsorg

Verksamhetsområdet äldreomsorg prognostiserar ett underskott för helåret. Underskottet beror främst omställningskostnader för avvecklingen av Björkbackens vård- och omsorgsboende samt volymökningar.

Ekonomisk tabell (tkr)	Period			Helår			Avvikelse helårsprognos 2023 mot utfall 2022
	Ack. Utfall	Budget	Avv.	Prognos	Budget	Avv.	
Äldreomsorg							
VO 5							
Beställarorganisationen							
Gemensamt ÄO	-15 158	-18 156	2 998	-23 972	-27 234	3 262	1 050
Hemtjänst ordinärt boende	-91 998	-87 234	-4 764	-140 458	-130 851	-9 608	-16 379
Korttidsboende	-17 867	-11 646	-6 221	-27 284	-17 469	-9 815	-1 001
Dagverksamhet	-3 198	-5 598	2 400	-4 697	-8 397	3 701	2 369
Vård- & omsorgsboende	-147 455	-144 785	-2 670	-214 138	-217 177	3 039	-1 114
Övriga insatser	-2 960	-4 247	1 287	-4 516	-6 370	1 854	74
Summa beställare	-278 635	-271 665	-6 970	-415 065	-407 498	-7 567	-15 001
Utförare i egen regi							
Hemtjänst	-1 839	0	-1 839	0	0	0	-950
Boende	-1 097	0	-1 097	-3 323	0	-3 323	-245
Dagverksamhet	255	0	255	370	0	370	-577
Övriga insatser i ordinärt boende	-1 249	0	-1 249	-480	0	-480	1 027
Summa utförare i egen regi	-3 930	0	-3 929	-3 433	0	-3 433	-745
Resultat	-282 565	-271 665	-10 899	-418 498	-407 498	-11 000	-15 746
<i>Avvikelse mot föregående prognos</i>				<i>-9 107</i>			

Helårsprognos - avvikelse mot budget

- Kostnader till följd av att Björkbackens vård- och omsorgsboende avvecklades sista juni 2023. Omställningskostnaderna består till största delen av personal och köp av platser externt
- En ökad efterfrågan på insatser inom främst hemtjänst och korttidsplatser
- Högre priser för externt köpta platser
- I årsprognosen görs ett antagande att omkring 10 mnkr av verksamhetens kostnader finansieras med statsbidrag.
- Verksamheten har erhållit statsbidrag på 5,5 mnkr för utökad bemanning av sjuksköterskor på särskilda boenden avseende åren 2021-2022.

Avvikelse mot föregående år

- Större volymer inom hemtjänst och vård- och omsorgsboende
- Omställningskostnader förenade med avveckling av Björkbackens vård- och omsorgsboende
- Högre OPI, omsorgsprisindex
- Ökade lönekostnader

Avvikelse mot föregående prognos

- Totalt sett större efterfrågan på insatser inom äldreomsorgen

4 Uppföljning riskhantering

Grön= åtgärden genomförs enligt plan och kommer att levereras i tid, Gul= åtgärden är påbörjad men går inte enligt plan eller riskerar att inte levereras i tid, Röd= åtgärden är inte påbörjad

Typ av risk	Risk (& risknivå)	Åtgärd	Bedömning/färgval	Kommentar (eventuell)
Medarbetare	Medarbetarna upplever att de inte har balans mellan arbete och fritid. (15)	Månadsvis följa upp upplevelsen av balans på enhetsnivå samt vidta åtgärder.		Utvecklat scheman för att uppnå bättre balans mellan arbete och fritid. Riskvärdet sänkt till 12
	Brist på tillgänglig kompetens vid rekrytering. (16)	Ta fram en åtgärdsplan för att öka attraktiviteten som arbetsgivare.		En åtgärdsplan håller på att tas fram. Alternativa rekryteringsvägar prövas. Riskvärdet sänkt till 12.
	Ökad sjukfrånvaro. (20)	Utveckla och arbeta vidare med de satsningar på frisknärvaro som påbörjats.		Satsning på frisknärvaro fortgår. Riskvärdet sänkt till 12.
	Effekterna av långdragen användning av skyddsutrustning i pandemins spår. (16)	Lyfta till chefsnätverket Storstockholm och FOU Nestor.		Frågan har lyfts till både chefsnätverk och FoU Nestor då riskerna kring långdragen användning av skyddsutrustning är ett utforskat område och skulle behöva undersökas.
	Situationer som kan innebära hot och våld mot medarbetare. (16)	Fortsatt arbete med riskanalyser och tillämpa adekvata åtgärder.		Arbete fortgår enligt plan.
	Övertalighet på grund av avslag gällande förlängt anstånd från Arbetsmiljöverket för Björkbacken. (25)	I samverkan med andra parter utforma åtgärder för att förhindra eventuell övertalighet.		Ingen övertalighet inträffade. Riskvärdet sänkt till 0.

Kvalitet	Bristande likvärdighet i hur vi arbetar med våra interna processer och rutiner. (16)	Arbeta för att inom förvaltningen uppnå en ökad samsyn kring processer och rutiner. Upphandla ett digitalt kvalitetsledningssystem.		Arbete pågår enligt upprättat plan.
Leverans	Brist på platser inom vård- och omsorgsboenden. (20)	Upphandla alla befintliga och tillgängliga platser i kommunen. Köpa platser externt.		Upphandling av tillgängliga platser i Tyresö har genomförts, likaså att köpa platser externt när det inte kan tillgodoses inom kommunen. Upphandling av platser i kommunen på option är på gång att genomföras.
	Brist på ändamålsenliga verksamhetslokaler. (20)	Aktivt arbete med lokalförsörjningsplanen och initiera behov av förstudier till nämnden.		Arbete med att hitta alternativa lokallösningar pågår i samverkan med fastighetsavdelningen och Tybo.
Ekonomi	Nya LAS (Lagen om anställningsskydd) regler kan innebära ökade kostnader. (16)	Upphandla ett adekvat resurshanteringsystem för personalintensiva dygnet runt verksamheter. Ökad grundbemanning. Ökad samverkan mellan utförarenheterna i kommunal regi.		Förstudie kring resurshanteringsystem är genomförd, men ännu inte upphandlad. Grundbemanningen har utökats, likaså samverkan mellan utförarenheterna.
	Ökat betalningsansvar om inte kommunen har kapacitet att tillgodose stöd- och hjälpbehovet samma dag den enskilde är utskrivningsklar från slutenvården. (16)	Ökat samarbete med regionen och arbetsmarknads- och socialförvaltningen.		Arbete med att utveckla samverkan med regionen har pågått under längre tid och till viss del utvecklats, men ett fortsatt utvecklingsbehov kvarstår. Åtgärderna för att få en ökad samverkan med arbetsmarknads- och socialförvaltningen har gett positivt resultat. Riskvärdet sänkt till 0
	Felaktiga utbetalningar till utförare av upphandlade	Arbetsgrupp som arbetar med att ta fram en handlingsplan för att motverka välfärdsbrott.		Handlingsplan är framtagen kring kompetensutveckling, utvecklande av

	verksamheter inom förvaltningen. (20)			rutiner och arbetssätt. Frågan hanteras även på kommunövergripande nivå.
	Fler risker kommer att tillkomma utifrån konsekvenser av att avstegen från Arbetstidslagen upphör från 1 oktober 2023 (20)	Ta fram en konsekvensanalys och åtgärdsplan. För att identifiera riskerna och dess riskvärde behöver åtgärderna värderas. Dialog med HR Systemstöd för schemaläggning		En konsekvensanalys och att identifiera åtgärder har påbörjats. Ny överenskommelse för medarbetare med sovande jour träder i kraft den 1 februari 2024 istället för 1 oktober 2023.
	Ny risk Ökade kostnader i samband med att avstegen från Arbetstidslagen upphör från 1 oktober 2023 (20)	Ökad samverkan mellan utförarverksamheterna. Se över ersättningsmodellerna till utförarna.		

5 Uppföljning av politiska uppdrag från kommunplan och nämndplan

Grön= uppdraget genomförs enligt plan och kommer att levereras i tid, Gul= uppdraget är påbörjad men går inte enligt plan eller riskerar att inte levereras i tid, Röd= uppdraget är inte påbörjad

Målområde	Uppdrag	Kommentar	Bedömning
Medarbetare	Kommunen ska ha bra arbetsvillkor i en bra arbetsmiljö och ha en plan för att attrahera, rekrytera, utveckla och behålla personal med rätt kompetens nu och i framtiden.	Åtgärder för att kunna rekommendera Tyresö som arbetsgivare pågår och arbete med skapa ett hållbart arbetsliv. Förvaltningen arbetar med att förbättra introduktionen, utforma scheman som främjar hållbar hälsa, möjliggöra rörlighet inom förvaltningen och kommunen, handleda praktikanter,	

		<p>personalstärkande aktiviteter och ha kontinuerlig kompetensutveckling.</p> <p>Förvaltningen provar alternativa rekryteringsvägar.</p>	
Kvalitet	Arbeta kommungemensamt.	<p>Förvaltningen samverkar med berörda och tydliggör processer och rutiner samt tydliggör roller och ansvar.</p> <p>Förvaltningen arbetar för en upphandling av ett digitalt kvalitetsledningssystem.</p>	
Leverans	Omsorg för Tyresös äldre och funktionsnedsatta.	<p>Resultat från brukarundersökningar kommer under hösten 2023. Individuppföljningar visar att äldre och funktionsnedsatta känner trygghet i omsorgen. Förbättringsområden är att öka kontinuiteten och att den enskilde ska uppleva större delaktighet.</p> <p>Kompetensutveckling sker kontinuerligt. Andel utbildade undersköterskor inom äldreomsorgen kommunal regi är hög, likaså utbildade stödassistenter inom omsorg för personer med funktionsnedsättningar kommunal regi.</p> <p>Förvaltningen arbetar för att ett nytt vård- och omsorgsboende i kommunal regi ska stå färdigt under 2028.</p>	
	En meningsfull vardag och fritid för alla, bryta ofrivillig ensamhet.	Förvaltningen har ett nära samarbete med Kultur och Fritid genom att erbjuda aktiviteter för förvaltningens olika målgrupper.	

		<p>Förvaltningen ansöker aktivt om statsbidrag för att kunna finansiera fler aktiviteter för en meningsfull vardag och fritid samt att bryta ofrivillig ensamhet.</p> <p>Förvaltningen arbetar förebyggande genom bland annat uppsökande verksamhet för personer som fyllt 80 år och som inte har några äldreomsorgsinsatser. Förvaltningen erbjuder samtal och/eller hembesök för att sprida information om vilket stöd den äldre kan få av kommunen.</p> <p>Förvaltningen arbetar med att förbättra trivseln för den enskilde vid måltiderna på vård- och omsorgsboendena.</p> <p>Förvaltningen planerar att under 2023 öppna ett välfärdsbibliotek och en digital träffpunkt.</p>	
	Ett socialt hållbart Tyresö för ökad trygghet.	Förvaltningen arbetar för att bidra till att den enskilde ska uppleva trygghet med de insatser som beviljats och genomförs.	
	Bostadsbyggandet ska gå hand i hand med det som följer i takt med ett växande Tyresö, så som särskilda boenden.	Förvaltningen behöver fortsätta se över processerna och tydliggöra roller och ansvar inför bostadsbyggandet för målgruppen. Förvaltningen levererar underlag till lokalförsörjningsplanen.	
	Enligt nämnd- och förvaltningsplanen ska personer tillhörande grupperna äldre och omsorgsbehövande erbjudas vård och omsorg när behov av hjälp uppstår.	Förvaltningen arbetar med att stärka upp insatser i ordinärt boende för att kunna tillgodose enskildas behov av stöd och hjälp. Planering pågår för att starta en dagverksamhet med somatisk inriktning.	

	Enligt nämnd- och förvaltningsplanen ska personer tillhörande grupperna äldre och omsorgsbehövande erbjudas personal som har ett respektfullt och professionellt bemötande.	Förvaltningen för regelbundet dialog med medarbetarna kring värdegrund och kvalitet – utifrån den enskildes perspektiv.	
	Enligt nämnd- och förvaltningsplanen ska antal personal per hjälptagare i möjligaste mån hållas nere, målet är att hjälptagaren skall möta 8 medarbetare under en 2 veckors period.	Förvaltningen arbetar med att införa ett digitalt bemanningsplaneringssystem. Förvaltningen har en bra grund för god kontinuitet, men behöver fortsätta arbetet med att stärka personkontinuiteten.	
	Enligt nämnd- och förvaltningsplanen ska förvaltningen fortsätta utbilda personal efter behov och rätten till heltid ska fortsatt erbjudas de av personalen som så önskar. Möjligheten att arbeta deltid ska självklart finnas kvar.	Kompetensutvecklingsplan finns på individ-, enhets- och verksamhetsnivå. Äldreomsorgslyftet erbjuds till de som saknar grundutbildning. Fortsatt satsning på utökad kompetens kring bland annat motiverande samtal, MI. Möjlighet till heltid inom äldreomsorgen erbjuds.	
	Enligt nämnd- och förvaltningsplanen ska välfärdsteknikens utveckling fortgå och intensifieras.	Workshops har genomförts med kommunens IT-enhet och flertalet aktiviteter pågår inom förvaltningen. En del utvecklingsarbeten med digitalisering och välfärdsteknik har dock stött på hinder och förseningar. Förvaltningen arbetar aktivt med berörda för att hitta lösningar. En utmaning, men också möjlighet, som kommunen står inför är att ha kompetens, förmåga och attityder gällande hur välfärdsteknologin ska bidra till att äldre och personer med funktionsnedsättning ska uppleva en ökad trygghet, även när andelen äldre ökar – och samtidigt som personer i yrkesför ålder minskar. Parallellt strävar kommunen efter att vara en attraktiv arbetsgivare. Detta är ett arbete som påbörjats och kommer att intensifieras under 2024	

	Enligt nämnd- och förvaltningsplanen ska den som beviljas bistånd känna sig trygg med att beslutet är rättssäkert.	Förvaltningen tillhandahåller juridisk handledning till handläggarna, följer rättspraxis som råder och uppdaterar tillämpningsanvisningar. För att säkerställa att besluten blir likställda tillämpas ärendedragning och granskning av utredningar.	
	Enligt nämnd- och förvaltningsplanen ska hjälp till överklagan erbjudas vid ett eventuellt avslag på ansökan.	Förvaltningen informerar den enskilde både muntligt och skriftligt kring rätten att överklaga ett beslut. Den enskilde erbjuds alltid hjälp vid överklagan.	
	Enligt nämnd- och förvaltningsplanen måste samverkan inom kommunens egna gränser gällande ”God och Nära vård” förbättras. Man ska till exempel inte behöva ringa runt för att söka hjälp och bli hänvisad till olika instanser utan målet är att en kontakt ska gälla.	Projekt pågår inom ramen för God och Nära vård för att förbättra den interna samverkan där målet är att underlätta för den enskilde.	
	Enligt nämnd- och förvaltningsplanen bör en översyn göras gällande Lagen om Valfrihet (LOV) kontra Lagen om offentlig upphandling (LOU).	Uppdraget har påbörjats.	
Ekonomi	Ordning och reda i ekonomin. Anpassa verksamheten till förändrade förutsättningar med bibehållen leveransförmåga, kvalitet och god arbetsmiljö.	Förvaltningen anpassar ersättningsnivåerna utifrån de ekonomiska förutsättningarna och strävar efter att bibehålla leveransförmågan, kvalitet och god arbetsmiljö.	
	Bedriva verksamheten inom den cirkulära ekonomins villkor. Klimatarbetet ska fortsätta i enlighet med klimatplanen och trafikstrategin. Samtliga kommunens verksamheter ska ha en fullgod källsortering i sina lokaler.	Alla verksamheter inom förvaltningen källsorterar och Tyda hämtar och återvinner från ett 50-tal arbetsplatser runt om i Tyresö. Förvaltningen har nästan en helt fossilfri fordonspark och försöker använda alternativa fordon där det går, exempelvis elsparkcyklar och elmoped.	

		Förvaltningen har som ambition att arbeta hållbart genom att exempelvis återanvända inventarier i andra verksamheter.	
--	--	---	--

6 Övrig redovisning (ex. tillgänglighetsplan)

Grön= aktiviteten genomförs enligt plan och kommer att levereras i tid, Gul= aktiviteten är påbörjad men går inte enligt plan eller riskerar att inte levereras i tid,

Röd= aktiviteten är inte påbörjad

Prioriterat område	Aktivitet	Kommentar	Bedömning/färg	Bidrar till målområde
Tyresö kommun beaktar funktionsrättsperspektivet kontinuerligt	Erbjuda demokratikurs anpassad till personer med funktionsnedsättning	Planerat att genomföras hösten 2023.		Leverans
Tyresö kommun skapar förutsättningar för ett likvärdigt och aktivt demokratiskt deltagande	Ta fram informationsmaterial i bildform och på lättläst svenska Inköp och implementering av Memmoplanners (tids- och planeringshjälpmedel)	Inköp av Memmoplanners har genomförts och implementering pågår. Informationsmaterial ses över.		Kvalitet
Tyresö kommun möjliggör kommunikation,	Genomföra anhörigrträffar med temat självbestämmande och delaktighet	Anhörigrträffar erbjuds regelbundet för målgruppen.		Leverans

delaktighet och självbestämmande i det vardagliga livet	Införa fiber på de gruppbo­städer som saknar	Fiber dras till gruppbo­städer där det finns ett stamnät i närområdet. Ser över möjlighet till alternativ där förutsättningarna inte finns.		
Tyresö kommun erbjuder jämlik välfärd och möjliggör för god hälsa	Genomföra våldsförebyggande kurser som stärker självkänslan riktad till personer med funktionsnedsättning (VIP-kurser).	Planering pågår för att utveckla konceptet i kommunen.		Leverans
Tyresö kommun erbjuder likvärdig fritid	Teckna avtal med ideella föreningen Passalen i syfte att utveckla nya lösningar för att skapa inkluderande fritid Utveckla öppna träffpunkten Myggan för personer med funktionsnedsättning	Avtalet med Passalen är tecknat och aktiviteter pågår. Träffpunkten Myggan har öppet två dagar per vecka, onsdag kväll och söndag dag, och erbjuder varierande aktiviteter och gemensamma utflykter. Myggan deltog även på Tyresöfestivalen.		Leverans
Tyresö kommun stöttar individen till arbete och försörjning	Tydliggöra ansvaret i att stötta personer med aktivitetsersättning i arbetsträning	Överenskommelse finns mellan kommunen och Försäkringskassan.		Kvalitet, leverans, hållbar ekonomi
Tyresö kommun erbjuder ett varierat och tillgängligt bostadsutbud	Beakta tillgänglighetsperspektivet vid revidering av lokalbehovsanalys			Kvalitet, leverans, hållbar ekonomi