

**Trygghetsinvesteringar**

Samtliga nämnder kan ansöka om budgetjustering för investeringar som syftar till trygghetsskapande åtgärder. Åtgärderna ska avse fysiska investeringar på mark, anläggning eller fastighet och utgå ifrån en lokal behovsanalys av tryggheten.

**Ansökan om budgetjustering i samband med:**

Verksamhetsplan

**Sökande nämnd:**

Trafiknämnden

**Kontaktperson:**

Katharina Holmqvist

**Telefon:**

Klicka här för att ange text.

**Epost:**[katharina.holmqvist@stockholm.se](mailto:katharina.holmqvist@stockholm.se)**Kontaktperson:**

Klicka här för att ange text.

**Telefon:**

Klicka här för att ange text.

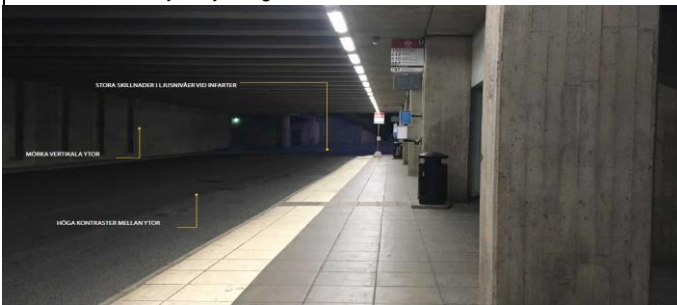
**Epost:**

Klicka här för att ange text.

**Eventuell samverkan med nämnd/bolagsstyrelse**

Om insatsen till del ska genomföras genom annan nämnd/bolagsstyrelse ska överenskommelse om detta ha skett med berörd part, ange i så fall detta nedan. Facknämnder som söker medel ska inför ansökan föra dialog med berörda stadsdelsnämnder.

Dialog förd med berörd stadsdelsnämnd.

<b>Namn på insats</b>
Akalla busstation
<b>Sökt belopp (mnkr) Avrundat till närmsta hundratusental</b>
5,9 mnkr
<b>1. Beskrivning (mål och syfte)</b>
<i>Ansökan ska innehålla en tydlig och detaljerad beskrivning av den tänkta åtgärden med övergripande mål och syfte. Underrubrikerna i beskrivningen ska ge en tydlig koppling mellan den lokala behovsanalys som gjorts och det resultat som förväntas.</i>
<b>1.1 Problembeskrivning</b>
<i>Gör en platsspecifik och väl underbyggd problembeskrivning om varför en investering behövs. Det kan exempelvis utgå ifrån den lokala samverkansöverenskommelsen med polisen, trygghetsvandringar, dialoger med berörda eller andra lokala brottsförebyggande eller trygghetsskapande sammanhang. Lägg in en karta med en markering av aktuell plats nedan.</i>
<p>Busstationen är en viktig knutpunkt i Stockholms kollektivtrafik och kommer att få ännu fler resenärer och pendeltrafikanter i en nära framtid, i och med utbyggnaden av FUT till Barkarby samt i och med den lokala utbyggnad i Akalla, som staden planerar; bostäder vid Finlandsgatan, i förlängningen av Sveaborgsgatan, och studentbostäder (kv Mariehamn) vid target ovanför busstationen.</p> <p>Akalla busstation är en plats som idag upplevs som otrygg och där kontoret i analys har samverkat med berörda aktörer, exempelvis SL, för att stärka tryggheten. Akalla har en ökad otrugghet i årets trygghetsmätning sett till frågan "är du orolig för att vistas på den tunnelbanestation/pendeltågsstation/tvärbanestation som ligger närmast där du bor, därför att du skulle kunna utsättas för ett brott av något slag", från 7 % 2020 till 11 % 2023. Det samma gäller upplevd otrugghet på väg hem från tunnelbanestation/pendeltågsstation/tvärbanestation som har ökat från 13 % 2020 till 19 % 2023. Flera personer har även uppgett stationen som otrygg vid de dialoger som stadsdelsförvaltningen ordnar, senast 4/10 2023. Den har även pekats ut i trygghetsinventeringar 2022 och 2023.</p> <p>Kontoret har under 2023-2024 utrett ett flertal projekt för att stärka trafiksäkerheten nära platsen exempelvis genom att under 2023 byta ut asfalten på körbanan vid busshållplatsen. I samband med detta även genomföra en investering för att stärka tryggheten för personer som vistas vid terminalerna, exempelvis passagerare och personal.</p> <p>Platsen upplevs idag som mörk där utformningen inte ger positiva vistelsevärden då besökare har svårt att få översikt samt orientera sig. Den svaga belysningen ger även negativa trafiksäkerhetseffekter vilket gör att otrugghet upplevs som ett problem både för bussförare och busstrafikanter. Ytorna i området bedöms idag som nedslitna och i behov av åtgärder. Detta gäller såväl tak, väggar som ytor för gående och väntande. Vid områdesdialoger beskriver beskrivs busstationen som särskilt utsatt och otrygg.</p>
Klicka här för att fylla i ytterligare text om fältet ovan inte räcker

TITELN I KOMMENTARSRUTAN

**1.2 Berörd målgrupp**

*Ange den/de målgrupper som insatsen riktar sig till. Både allmänna och särskilda målgrupper ska specificeras. Redogörelsen ska även skatta storleken på de målgrupper som berörs - exempelvis hur många unga som bor i ett område eller antalet personer som passerar en viss plats.*

Platsen är idag en knutpunkt för många av Stockholms resenärer i Västerort där en förändring skulle ge positiva effekter för resenärer och andra personer som vistas på busshållplatsen. Förändrad och bättre belysning, samt att platsen ska kännas mer omhändertagen och välkomnande, förväntas också få en positiv trygghetseffekt för tex. kvinnor, barn och ungdomar som i större utsträckning är användare av kollektivtrafik.

Klicka här för att fylla i ytterligare text om fältet ovan inte räcker

### 1.3 Beskrivning av insatsen

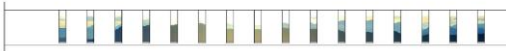
Beskriv vad insatsen består av och hur den ska genomföras. Insatsen ska vara logiskt kopplad till ovan beskrivna problembild och de resultat som förväntas. Innan ansökan lämnas in ska samråd ske med andra berörda förvaltningar om insatsernas genomförbarhet, vilket ska beskrivas här.

Kontoret avser att genomföra flera trygghetsåtgärder med fokus på förbättrad belysning. Belysningsinvestering kommer ske genom en kombinerad belysning och utsmyckningslösning, vilket förväntas ge en identitet till platsen samt stärka vistelsevärden. Även nedslitna ytor i nära anslutning till platsen kommer att rustas upp målning och andra åtgärder som ljusar upp ytor (väggar, tak, mark). Detta bedöms förbättra sikten på platsen samt ökad tryggheten.

Under investeringen kommer fler sittmöjligheter att tillkomma genom möblering av ytor som idag inte är aktiverade. Aktiveringen sker på både på centrumdelen och de långsgående ytorna vid busshållplatserna.

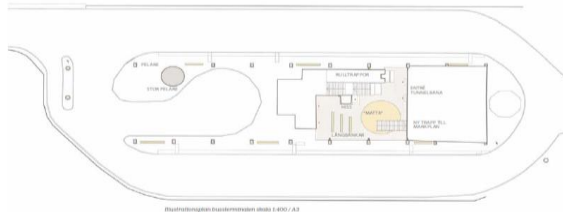
Kontoret avser även att under projektets inledande fas identifiera åtgärder för att förbättra trafiksituationen på Sveaborgsgatan är idag upplevs som problematisk med olovlig gångtrafik. Områdesansvarig trafikplanerare på trafikkontoret är i kontakt med SL för att starta utredning av trafiklösning och informerad om det utredningsarbete som tidigare skett av trafikkontoret, sdf och SL. Detta uppdrag kan med fördel genomföras samtidigt som den investering som föreslås i denna ansökan.

Klicka här för att fylla i ytterligare text om fältet ovan inte räcker



Effektbelysning - vertikalbelysning i bussterminalen

INFOGA EVENTUELL BILD I DEN



Bussterminalen Bussterminalen 0100 1.000 / A3

**1.4 Förväntat resultat**

Beskriv de positiva resultat och effekter som insatsen ska generera för målgruppen. Som exempel kan detta handla om ökad känsla av trygghet för kvinnor på ett torg vilket leder till fler kvinnor som rör sig på torget.

En ökad situationell trygghet för de som vistas på platsen, där en omdaning innebär ökad överskådlighet och förbättrad belysning på platsen.

Klicka här för att fylla i ytterligare text om fältet ovan inte räcker

**1.5 Uppföljning och utvärdering**

Beskriv hur och när uppföljningen och utvärderingen av insatsen ska göras samt hur de avses dokumenteras och spridas.

Uppföljning och utvärdering kommer göras inom det stadigvarande samarbetet som finns mellan de olika aktörerna i området inom platssamverkan och trygghetsinventeringar.

Klicka här för att fylla i ytterligare text om fältet ovan inte räcker

<b>2. Organisation för insatsernas genomförande</b>	
<i>Beskriv kortfattat den organisation som ansvarar för att genomföra insatsen samt ansvarar för att följa upp dess effekter. Om samverkan sker med lokala aktörer i arbetet ska detta beskrivas under denna punkt, exempelvis fastighetsägare, civilsamhälle, polis.</i>	
Projektledare projektering Projektledare entreprenad Trygghetsamordnare Belysningsingenjör Trafikplanerare	
Trafikkontoret projektleder och genomför insatsen med hjälp av följande kompetenser: - Projektledare markentreprenad - Projektledare belysning - Landskapskonsult - Belysningskonsult - Markentreprenör - Belysningsentreprenör	
Trafikplanering kopplas in internt som specialist men extern projektör bedöms inte behövas.	
Samverkan och uppföljning sker med ovanstående och: • Stadsdelsförvaltningen • Funktionshindersrådet • Polisen • Trygghetsansvariga inom stadsdelen • Fastighetsägare	
FUT pågår i området; en förlängning av tunnelbanelinjen från Akalla till Barkarby i Järfälla kommun byggs nu. Det inbegriper ett högre ventilationstorn på Sveaborgsplan. Bygget av tornet kommer att återupptas under 2024. Planering av varje enskild del av projektets genomförande/anläggning måste ske i tätt kontakt med SL och deras entreprenörer. Detsamma gäller för FUT-projektet. Det finns ett kontaktforum etablerat där detta kan ske. Busstrafik till och från bussterminalen ska i minsta möjliga grad påverkas av busstationsprojektet.	
Klicka här för att fylla i ytterligare text om fältet ovan inte räcker	
<b>3. Tidplan</b>	
<i>Ansökan ska innehålla en tidplan med identifierade faser i insatsens genomförande från start till uppföljning och slutredovisning. Insatsen kan löpa under mer än ett år men kräver en tydlig tidplan med kostnader fördelade på respektive år.</i>	
Projektet kommer projekteras under tertial 1 och sedan inleda byggnation under inledningen av tertial 2. Färdigställt under tertial 3. Viktigt att tidsplan för genomförande görs i dialog med SL (både buss och tunnelbana) och FUT. Se också ovan om organisation.	
Klicka här för att fylla i ytterligare text om fältet ovan inte räcker	
<b>4. Beskrivning av utgifter och eventuell medfinansiering</b>	
<i>Ansökan ska redovisa insatsens totala investering uppdelat på relevanta kostnadsposter. Eventuell egen medfinansiering redovisas och extern medfinansiering redovisas i förekommande fall. Om insatsen till del ska genomföras av annan nämnd eller bolagsstyrelse ska denna del specificeras.</i>	
<i>Totalt belopp för denna ansökan (mnkr) avrundat till närmsta hundratusental:</i>	
	<b>5,9 mnkr</b>
<i>Entreprenad inklusive TA-kostnader</i>	2 800 000 kr
<i>Material</i>	2 000 000 kr
<i>Byggledning</i>	600 000 kr
<i>Projektering/utredning</i>	500 000 kr
<i>Klicka här för att ange varav-poster...</i>	kr
<i>Klicka här för att ange varav-poster...</i>	kr
<b>4.1 Eventuell övrig finansiering</b>	
<i>Eventuell egen medfinansiering redovisas och extern medfinansiering redovisas i förekommande fall. Om insatsen till del ska genomföras av annan nämnd eller bolagsstyrelse ska denna del specificeras.</i>	
<i>Klicka här för att ange text.</i>	
<b>5. Påverkan på framtida driftkostnader</b>	
<i>Av ansökan ska det framgå om och hur insatsen förväntas påverka nämndens eller annan nämnd/styrelses framtida driftutgifter/kostnader, inklusive kapitalkostnader. Kompensation för kapitalkostnader beaktas i särskild ordning i samband med kommande verksamhetsplaner.</i>	
Bedömningen är att de föreslagna åtgärderna inte kommer att öka betydande driftkostnaderna nämnvärt i förhållande till platsens nuvarande utformning.	
<b>4. Bilagor</b>	
Klicka här för att ange text.	
Klicka här för att fylla i ytterligare text om fältet ovan inte räcker	

**Trygghetsinvesteringar**

*Samtliga nämnder kan ansöka om budgetjustering för investeringar som syftar till trygghetsskapande åtgärder. Åtgärderna ska avse fysiska investeringar på mark, anläggning eller fastighet och utgå ifrån en lokal behovsanalys av tryggheten.*

**Ansökan om budgetjustering i samband med:**

Verksamhetsplan

**Sökande nämnd:**

Trafiknämnden

**Kontaktperson:**

Kristoffer Bengtsson

**Telefon:**

08-508 26 097

**Epost:**

kristoffer.bengtsson@stockholm.se

**Kontaktperson:**

Klicka här för att ange text.+B16:B33

**Telefon:**

Klicka här för att ange text.

**Epost:**

Klicka här för att ange text.

**Eventuell samverkan med nämnd/bolagsstyrelse**

*Om insatsen till del ska genomföras genom annan nämnd/bolagsstyrelse ska överenskommelse om detta ha skett med berörd part, ange i så fall detta nedan. Facknämnder som söker medel ska inför ansökan föra dialog med berörda stadsdelsnämnder.*

Klicka här för att ange text.



**Namn på insats**

Inköp av tillfälliga fordonshinder samt tekniska lösningar för att i realtid följa hindrens placering

**Sökt belopp (mnkr) Avrundat till närmsta hundratusental**

2,0 mnkr

**1. Beskrivning (mål och syfte)**

*Ansökan ska innehålla en tydlig och detaljerad beskrivning av den tänkta åtgärden med övergripande mål och syfte. Underrubrikerna i beskrivningen ska ge en tydlig koppling mellan den lokala behovsanalys som gjorts och det resultat som förväntas.*

**1.1 Problembeskrivning**

*Gör en platsspecifik och väl underbyggd problembeskrivning om varför en investering behövs. Det kan exempelvis utgå ifrån den lokala samverkansöverenskommelsen med polisen, trygghetsvandringar, dialoger med berörda eller andra lokala brottsförebyggande eller trygghetsskapande sammanhang. Lägg in en karta med en markering av aktuell plats nedan.*

Staden ska arbeta proaktivt för att motverka olyckor och skador i den offentliga miljön. Ett exempel på detta kontorets arbete med fordonshinder. För att nå denna målsättning är det viktigt att staden systematiskt prioriterar och vid behov utför etableringar vid de platser som behöver ett förstärkt skydd genom fordonshinder.

Trafikkontoret har en utpekad nyckelfunktion för att placera ut tillfälliga fordonshinder i Stockholms stadsmiljö och har bedrivit ett strategiskt arbete sedan en längre tid tillbaka. Under 2023 förstärktes kontorets arbete genom dels en ny personell resurs med kontorsövergripande fokus på stadens fordonshinder, dels en personell resurs för permanenta hinder. Kontoret följer även utvecklingen på området och har exempelvis efter Säkerhetspolisens beslut att höja terrorhotnivån beslutat om inköp av nya tillfälliga hinder.

Kontoret genomför under hösten 2023 och våren 2024 en inventering av nuvarande platser för tillfälliga fordonshinder samt ser över om det finns behov av etablering på ytterligare platser för tillfälliga hinder. Översynen sker i samråd med polismyndighet och stadsledningskontoret och kommer ligga till grund för inköp av ytterligare hinder under 2024. Under 2024 genomför även kontoret en översyn över vilka platser där tillfälliga hinder kan ersättas med permanenta.

Det är centralt att stadens hinder är utplacerade på ett sätt som skapar maximal säkerhet utifrån en plats utformning och förutsättningar. Om hinder flyttas eller ändras kan det därmed påverka etableringens funktionalitet. Det är därför viktigt att kontoret får förutsättningar att elektroniskt övervaka positionerna för hela eller delar av kontorets bestånd av fordonshinder.

Klicka här för att fylla i ytterligare text om fältet ovan inte räcker

INFOGA EVENTUELL BILD I DENNA RUTA ENLIGT INSTRUKTIONEN I KOMMENTARSRUTAN



**1.2 Berörd målgrupp**

*Ange den/de målgrupper som insatsen riktar sig till. Både allmänna och särskilda målgrupper ska specificeras. Redogörelsen ska även skatta storleken på de målgrupper som berörs - exempelvis hur många unga som bor i ett område eller antalet personer som passerar en viss plats.*

Personer som vistas på platser som staden pekat ut som särskilt skyddsvärda och i behov av fordonshinder.

Klicka här för att fylla i ytterligare text om fältet ovan inte räcker

**1.3** *Beskrivning av insatsen*

*Beskriv vad insatsen består av och hur den ska genomföras. Insatsen ska vara logiskt kopplad till ovan beskrivna problembild och de resultat som förväntas. Innan ansökan lämnas in ska samråd ske med andra berörda förvaltningar om insatsernas genomförbarhet, vilket ska beskrivas här.*

Kontoret avser att köpa in hinder samt elektronisk utrustning för att följa hindrens placering. Antalet hinder baseras på den inventering som genomförs och presenteras under tertial 1 2024. Utöver detta tillkommer hinder för att möta behov av etablering vid tillfälliga evenemang.

Klicka här för att fylla i ytterligare text om fältet ovan inte räcker

INFOGA EVENTUELL BILD I DENNA RUTA ENLIGT INSTRUKTIONEN I KOMMENTARSRUTAN

**1.4 Förväntat resultat**

Beskriv de positiva resultat och effekter som insatsen ska generera för målgruppen. Som exempel kan detta handla om ökad känsla av trygghet för kvinnor på ett torg vilket leder till fler kvinnor som rör sig på torget.

En säkrare stadsmiljö där fler strategiskt viktiga platser får utplacerade hinder samt att kontoret enklare kan åtgärda otillåten förändring av stadens utplacerade hinder.

Klicka här för att fylla i ytterligare text om fältet ovan inte räcker

**1.5 Uppföljning och utvärdering**

Beskriv hur och när uppföljningen och utvärderingen av insatsen ska göras samt hur de avses dokumenteras och spridas.

Uppföljning av arbetet sker och rapporteras till kontorets trygghetsråd, polismyndighet samt stadsledningskontor.

Slutgiltig uppföljning sker i VB 2024.

Klicka här för att fylla i ytterligare text om fältet ovan inte räcker



## 2. Organisation för insatsernas genomförande

Beskriv kortfattat den organisation som ansvarar för att genomföra insatsen samt ansvarar för att följa upp dess effekter. Om samverkan sker med lokala aktörer i arbetet ska detta beskrivas under denna punkt, exempelvis fastighetsägare, civilsamhälle, polis.

Trygghetssamordnare för trygghetsfrågor med ansvar för tillfälliga hinder.

Dialog kommer att föras med polismyndigheten och stadsledningskontoret.

Klicka här för att fylla i ytterligare text om fältet ovan inte räcker

## 3. Tidplan

Ansökan ska innehålla en tidplan med identifierade faser i insatsens genomförande från start till uppföljning och slutredovisning. Insatsen kan löpa under mer än ett år men kräver en tydlig tidplan med kostnader fördelade på respektive år.

Inköp under tertial 2 och utplacering senast tertial 3.

Klicka här för att fylla i ytterligare text om fältet ovan inte räcker

## 4. Beskrivning av utgifter och eventuell medfinansiering

Ansökan ska redovisa insatsens totala investering uppdelat på relevanta kostnadsposter. Eventuell egen medfinansiering redovisas och extern medfinansiering redovisas i förekommande fall. Om insatsen till del ska genomföras av annan nämnd eller bolagsstyrelse ska denna del specificeras.

Totalt belopp för denna ansökan (mnkr) avrundat till närmsta hundratusental:

Inköp och montering av tekniska lösningar som i realtid kan återge hindrens placering

Inköp av fordonshinder

Klicka här för att ange varav-poster...

Klicka här för att ange varav-poster...

Klicka här för att ange varav-poster...

Klicka här för att ange varav-poster...

### 4.1 Eventuell övrig finansiering

Eventuell egen medfinansiering redovisas och extern medfinansiering redovisas i förekommande fall. Om insatsen till del ska genomföras av annan nämnd eller bolagsstyrelse ska denna del specificeras.

Klicka här för att ange text.

## 5. Påverkan på framtida driftkostnader

Av ansökan ska det framgå om och hur insatsen förväntas påverka nämndens eller annan nämnd/styrelses framtida driftutgifter/kostnader, inklusive kapitalkostnader. Kompensation för kapitalkostnader beaktas i särskild ordning i samband med kommande verksamhetsplaner.

Förväntas på en mindre påverkan på kommande driftkostnader då kontoret löpande kan få information om hinder flyttas eller förändras, vilket då kan medföra kostnader för att åtgärda förändringen.

## 4. Bilagor

Klicka här för att ange text.

Klicka här för att fylla i ytterligare text om fältet ovan inte räcker

**Trygghetsinvesteringar**

Samtliga nämnder kan ansöka om budgetjustering för investeringar som syftar till trygghetsskapande åtgärder. Åtgärderna ska avse fysiska investeringar på mark, anläggning eller fastighet och utgå ifrån en lokal behovsanalys av tryggheten.

**Ansökan om budgetjustering i samband med:**

Verksamhetsplan

**Sökande nämnd:**

Trafiknämnden

**Kontaktperson:**

Kristoffer Bengtsson

**Telefon:**

08-508 26 097

**Epost:**

kristoffer.bengtsson@stockholm.se

**Kontaktperson:**

Klicka här för att ange text.

**Telefon:**

Klicka här för att ange text.

**Epost:**

Klicka här för att ange text.

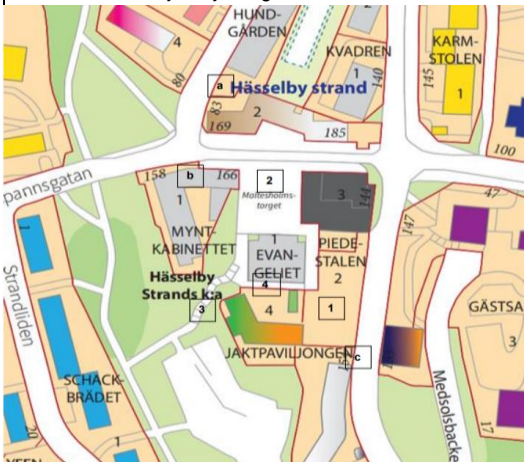
**Eventuell samverkan med nämnd/bolagsstyrelse**

Om insatsen till del ska genomföras genom annan nämnd/bolagsstyrelse ska överenskommelse om detta ha skett med berörd part, ange i så fall detta nedan. Facknämnder som söker medel ska inför ansökan föra dialog med berörda stadsdelsnämnder.

Dialog förd med berörd stadsdelsnämnd.

<b>Namn på insats</b>
Maltesholmstorget
<b>Sökt belopp (mnkr) Avrundat till närmsta hundratusental</b>
5,3 mnkr
<b>1. Beskrivning (mål och syfte)</b>
<i>Ansökan ska innehålla en tydlig och detaljerad beskrivning av den tänkta åtgärden med övergripande mål och syfte. Underrubrikerna i beskrivningen ska ge en tydlig koppling mellan den lokala behovsanalys som gjorts och det resultat som förväntas.</i>
<b>1.1 Problembeskrivning</b>
<i>Gör en platsspecifik och väl underbyggd problembeskrivning om varför en investering behövs. Det kan exempelvis utgå ifrån den lokala samverkansöverenskommelsen med polisen, trygghetsvandringar, dialoger med berörda eller andra lokala brottsförebyggande eller trygghetsskapande sammanhang. Lägg in en karta med en markering av aktuell plats nedan.</i>
<p>Maltesholmstorget är en plats i direkt anslutning till Hässelby strands tunnelbanestation. Torget omgärdas av bostäder, både bostadsrätter och hyresrätter samt lokala butiker och restauranger. De flesta av bostäderna finns ovanpå butikerna. I anslutningen till platsen finns ett grönområde, en park samt närhet till två skolor.</p> <p>Torget har rustats upp i närtid men då det sker öppen droghandel inom området har flera av stadens verksamheter tillsammans med polis bedrivit ett aktivt arbete för att förändra platsen. En förändring av torget för att motverka dess roll som öppen drogscen har av trafikkontoret och stadsdelen bedömts som särskilt prioriterat. Inom ramen för Samverkansöverenskommelsen har den lokala styrgruppen beslutat att den öppna drogscenen ska bort senast 2026. Målet är förmedlat till Samverkan Stockholmsregionen. Stadsdelen leder detta arbete i nära dialog med berörda aktörer som polis och lokala näringsidkare. Trafikkontoret deltar i projektets styrgrupp och denna ansökan bygger på de slutsatser som projektet har landat i.</p> <p>Parkeringen pekas ut som särskilt utsatt då det kommer flera personer med bilar och elsparkcyklar för att ta del av droghandel. Det är en plats med liten insyn där det är smidigt att snabbt köra in och ut.</p> <p>På torget och andra intilliggande platser finns det idag möjlighet att hantera narkotika öppet då utformningen inte ger goda möjligheter för vuxna och andra trygghetsskapande individer att stanna under längre tider. Även sikten vid vissa platser behöver förbättras för att försvåra droghandel.</p>

Klicka här för att fylla i ytterligare text om fältet ovan inte räcker



...LIGT INSTRUKTIONEN I KOMMENTARSRUTAN

**1.2 Berörd målgrupp**

*Ange den/de målgrupper som insatsen riktar sig till. Både allmänna och särskilda målgrupper ska specificeras. Redogörelsen ska även skatta storleken på de målgrupper som berörs - exempelvis hur många unga som bor i ett område eller antalet personer som passerar en viss plats.*

Det centrala offentliga torget i Hässelby strand ska vara trygg plats för alla. Målgruppen är framförallt alla boende i stadsdelen men även besökare. Den primära målgruppen som förväntas ta del av positiva förändringar är personer som åker kollektivt, bor vid torget eller besöker platsens butiker och andra verksamheter.

2022 bodde det 7 346 personer i Hässelby strand. Av dessa var 3501 män och 3845 kvinnor. Antalet födda i utlandet är 3 398 personer.

Klicka här för att fylla i ytterligare text om fältet ovan inte räcker

### 1.3 Beskrivning av insatsen

Beskriv vad insatsen består av och hur den ska genomföras. Insatsen ska vara logiskt kopplad till ovan beskrivna problembild och de resultat som förväntas. Innan ansökan lämnas in ska samråd ske med andra berörda förvaltningar om insatsernas genomförbarhet, vilket ska beskrivas här.

Insatserna har som huvudmålsättning att skapa bättre överblick och därmed ökad trygghet i området, där ett särskilt fokus är en förändring av parkeringsytan. Parkeringsytan med intilliggande områden ska förändras i syfte att minska möjligheterna för öppen droghandel, exempelvis genom att förbättra insynen samt försvåra för bilar att snabbt köra in och ut. Utformningen sker i nära samverkan med Stockholm parkering som hyr marken från kontoret. I samband med insatsen planeras även mindre upprustning av andra närliggande ytor för att på så sätt bidra till platsens aktivering och trygghetskänsla. Målet är att förbättra stråk och vistelsemiljö så att fler personer ska uppehålla sig vid dessa platser vid fler tider under dygnet.

Den nya gestaltningen tar ett helhetsgrepp för platsen som rustas för att bli mer funktionell, trygg och attraktiv som plats att passera. Torgytan utvecklas i dialog med näringsidkare, aktörer och besökare. Projektet syftar till att öka möjligheterna för individer och organisationer att anordna aktiviteter på torget. Insatsen ska även skapa nya vistelsevärden i form av identitetsskapande inslag, grönska, ny möblering och belysningen förbättras.

Bild till vänster visar torgytan och bild till höger visar parkeringen.





**1.4 Förväntat resultat**

Beskriv de positiva resultat och effekter som insatsen ska generera för målgruppen. Som exempel kan detta handla om ökad känsla av trygghet för kvinnor på ett torg vilket leder till fler kvinnor som rör sig på torget.

Minskad droghandel på parkeringen samt en ökad situationell trygghet för dem som vistas på platsen, där trygga vuxna ska uppmuntras att stanna längre.

Klicka här för att fylla i ytterligare text om fältet ovan inte räcker

**1.5 Uppföljning och utvärdering**

Beskriv hur och när uppföljningen och utvärderingen av insatsen ska göras samt hur de avses dokumenteras och spridas.

Uppföljning och utvärdering kommer göras inom det stadigvarande samarbetet som finns mellan de olika aktörerna i området inom platssamverkan.

Klicka här för att fylla i ytterligare text om fältet ovan inte räcker

## 2. Organisation för insatsernas genomförande

Beskriv kortfattat den organisation som ansvarar för att genomföra insatsen samt ansvarar för att följa upp dess effekter. Om samverkan sker med lokala aktörer i arbetet ska detta beskrivas under denna punkt, exempelvis fastighetsägare, civilsamhälle, polis.

Trafikkontoret  
 Projektledare, Trygghetssamordnare  
 Ansvarig landskapsarkitekt  
 Projektledare markentreprenad  
 Projektledare belysning

Projektet kommer genomföras på mark som tillhör trafikkontoret men projektet ske i samråd med stadsdelen.

Från stadsdelsförvaltningen ingår följande funktioner:

Trygghetssamordnare  
 Parkingenjör

Projektet kommer även involvera representanter för Stockholm parkering, Hässelby-Vällingby fastighetsägare och polisen.

Klicka här för att fylla i ytterligare text om fältet ovan inte räcker

## 3. Tidplan

Ansökan ska innehålla en tidplan med identifierade faser i insatsens genomförande från start till uppföljning och slutredovisning. Insatsen kan löpa under mer än ett år men kräver en tydlig tidplan med kostnader fördelade på respektive år.

Projektet kommer projekteras under tertial 1 och sedan inleda byggnation under tertial 2. Färdigställt under tertial 3.

Klicka här för att fylla i ytterligare text om fältet ovan inte räcker

## 4. Beskrivning av utgifter och eventuell medfinansiering

Ansökan ska redovisa insatsens totala investering uppdelat på relevanta kostnadsposter. Eventuell egen medfinansiering redovisas och extern medfinansiering redovisas i förekommande fall. Om insatsen till del ska genomföras av annan nämnd eller bolagsstyrelse ska denna del specificeras.

Totalt belopp för denna ansökan (mnkr) avrundat till närmsta hundratusental:

**5,3 mnkr**

Entreprenad	2 400 000	kr
Material	2 000 000	kr
Byggläddning	500 000	kr
Projektering	400 000	kr
Klicka här för att ange varav-poster...		kr
Klicka här för att ange varav-poster...		kr

### 4.1 Eventuell övrig finansiering

Eventuell egen medfinansiering redovisas och extern medfinansiering redovisas i förekommande fall. Om insatsen till del ska genomföras av annan nämnd eller bolagsstyrelse ska denna del specificeras.

Klicka här för att ange text.

## 5. Påverkan på framtida driftkostnader

Av ansökan ska det framgå om och hur insatsen förväntas påverka nämndens eller annan nämnd/styrelsens framtida driftutgifter/kostnader, inklusive kapitalkostnader. Kompensation för kapitalkostnader beaktas i särskild ordning i samband med kommande verksamhetsplaner.

Bedömningen är att de föreslagna åtgärderna inte kommer att öka driftkostnaderna i förhållande till platsens nuvarande utformning.

## 4. Bilagor

Klicka här för att ange text.

Klicka här för att fylla i ytterligare text om fältet ovan inte räcker







## Trygghetsinvesteringar

Samtliga nämnder kan ansöka om budgetjustering för investeringar som syftar till trygghetsskapande åtgärder. Åtgärderna ska avse fysiska investeringar på mark, anläggning eller fastighet och utgå ifrån en lokal behovsanalys av tryggheten.

## Ansökan om budgetjustering i samband med:

Verksamhetsplan

### Sökande nämnd:

Trafiknämnden

### Kontaktperson:

Emil Hagman

### Telefon:

08-50887511

### Epost:

[emil.hagman@stockholm.se](mailto:emil.hagman@stockholm.se)

### Kontaktperson:

Klicka här för att ange text.

### Telefon:

Klicka här för att ange text.

### Epost:

Klicka här för att ange text.

## Eventuell samverkan med nämnd/bolagsstyrelse

Omsatsen till del ska genomföras genom annan nämnd/bolagsstyrelse ska överenskommelse om detta ha skett med berörd part, ange i så fall detta nedan. Facknämnder som söker medel ska inför ansökan föra dialog med berörda stadsdelsnämnder.

Klicka här för att ange text.

## Namn på insats

Fordonshinder Mynttorget

## Sökt belopp (mnkr) Avrundat till närmsta hundratusental

5,0 mnkr

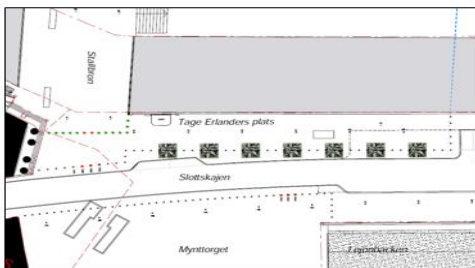
### 1. Beskrivning (mål och syfte)

Ansökan ska innehålla en tydlig och detaljerad beskrivning av den tänkta åtgärden med övergripande mål och syfte. Underrubrikerna i beskrivningen ska ge en tydlig koppling mellan den lokala behovsanalys som gjorts och det resultat som förväntas.

#### 1.1 Problembeskrivning

Gör en platspecifikt och väl underbyggd problembeskrivning om varför en investering behövs. Det kan exempelvis utgå ifrån den lokala samverkansöverenskommelsen med polisen, trygghetsvandringar, dialoger med berörda eller andra lokala brottsförebyggande eller trygghetsskapande sammanhang. Lägg in en karta med en markering av aktuell plats nedan.

Staden har under flera år, med bakgrund i bl. a terrordådet 2017, bedrivit arbete med skydd mot fordonsattacker tillsammans med polisen. Mynttorget har mycket höga flöden och volymer av oskyddade trafikanter och är dessutom med på polisens lista på prioriterade platser att skydda. Platsen är delvis skyddade idag genom utplacering av tillfälliga hinder med dessa ska nu ersättas med permanenta lösningar. Platsen är även en viktigt publik arena för allmänna sammankomster såsom demonstrationer.



#### 1.2 Berörd målgrupp

Ange den/de målgrupper som insatsen riktar sig till. Både allmänna och särskilda målgrupper ska specificeras. Redogörelsen ska även skatta storleken på de målgrupper som berörs - exempelvis hur många unga som bor i ett område eller antalet personer som passerar en viss plats.

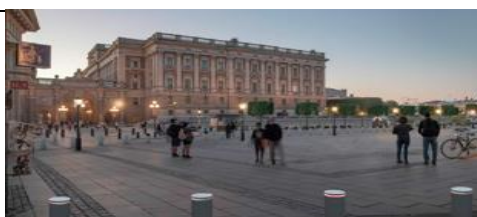
Projektet är gemensamt med fyra parter; Riksdagsförvaltningen, Statens Fastighetsverk, Ståthållarämbetet och Stockholms stad genom trafikkontoret. Statens fastighetsverk och Ståthållarämbetet har tagit fram utredningar och Riksdagsförvaltningen ansvarar för genomförande. Ett partsgemensamt avtal reglerar kostnader och ansvar. Stadens del i projektet kommer att bekosta fasta pollare på Mynttorget inom stadens fastighet. En överenskommelse finns framtagen och undertecknad av samtliga parter kring projektet. Pollaråtgärder berör även polis, räddningstjänst, trafikkontorets drift- och underhåll samt alla som transporterar sig och vill vistas på platsen och dessa perspektiv är inkluderade i projektet. Västerlånggatan anslutning till Riksbron har ett av de högsta flödena av fotgängare i Stockholms stad.

### 1.3 Beskrivning av insatsen

Beskriv vad insatsen består av och hur den ska genomföras. Insatsen ska vara logiskt kopplad till ovan beskrivna problembild och de resultat som förväntas. Innan ansökan lämnas in ska samråd ske med andra berörda förvaltningar om insatsernas genomförbarhet, vilket ska beskrivas här.

För Tage Elanders plats föreslås ett ötokat skalskydd mot Risdagskvarteren inom fastighet Gamla Stan 1:29. På stadens mar norr om Myntgatan tillskapas en trafiksluss med dynamiska pollare som ägs och sköts av Riksdagsförvaltningen. Söder om Myntgatan avgränsas Mynttorget för motorfordon. Ihm Lejonbacken finns dynamiska pollare för att ge access till behörig trafik. Mynttorgets anslutning till Västerlånggatan förses med dynamiska pollare för access mellan platserna av behörig trafik.

Det är investering och anläggning av pollare som ingår i investeringen för staden. Dock inkluderar hela projektetny belysning på allmänplats, nya träd på allmänplats ny beläggning på allmänplats.



INFOGA EVENTUELL BILD I DENNA RUTA ENLIGT INSTRUKTIONEN I KOMMENTARSRUTAN



### 1.4 Förväntat resultat

Beskriv de positiva resultat och effekter som insatsen ska generera för målgruppen. Som exempel kan detta handla om ökad känsla av trygghet för kvinnor på ett torg vilket leder till fler kvinnor som rör sig på torget.

Framkomligheten för motorfordon på ytor avsedda för fotgängare kommer att minska utan att påverka fortsatt access och åtkomst för stadens drift- och underhållsfordon samt räddningstjänst. Platsen kommer få ökad trygghet genom både tillkommande belysning och fordonshinder. Skyddet av Mynttorget och Tage Elanders plats kommer att starkas. Utanför stadens fastighet kommer även grönska tillkomma i form av träd

### 1.5 Uppföljning och utvärdering

Beskriv hur och när uppföljningen och utvärderingen av insatsen ska göras samt hur de avses dokumenteras och spridas.

Följs upp inom platssamverkan och dialog med de aktörer som verkar kring platsen.

## 2. Organisation för insatsernas genomförande

Beskriv kortfattat den organisation som ansvarar för att genomföra insatsen samt ansvarar för att följa upp dess effekter. Om samverkan sker med lokala aktörer i arbetet ska detta beskrivas under denna punkt, exempelvis fastighetsägare, civilsamhälle, polis.

Projektet är gemensamt med fyra parter; Riksdagsförvaltningen, Statens Fastighetsverk, Ståthållarämbetet och Stockholms stad genom trafikkontoret  
Projektledare projektering: Emil Hagman (Stadens representant)  
Projektledare entreprenad: Per Eklöf (Stadens representant) - Riksdagsförvaltningen huvudansvariga  
Trafikplanerare Lucas Glasare  
Landskap: Cecilia Liljeström

Samråd/dialog och uppföljning sker med ovanstående och:  
 Riksdagsförvaltningen  
 Statens Fastighetsverk  
 Ståthållarämbete  
 Trygghetsrådet  
 Polisen  
 Trygghetsansvariga inom stadsdelen  
 Fastighetsägare

**3. Tidplan**

Ansökan ska innehålla en tidplan med identifierade faser i insatsens genomförande från start till uppföljning och slutredovisning. Insatsen kan löpa under mer än ett år men kräver en tydlig tidplan med kostnader fördelade på respektive år.

Utredning: jan 2023 - aug 2023. Projektering: sep 2023. Genomförande: Okt 2023 - Maj 2024

Klicka här för att fylla i ytterligare text om fältet ovan inte räcker

**4. Beskrivning av utgifter och eventuell medfinansiering**

Ansökan ska redovisa insatsens totala investering uppdelat på relevanta kostnadsposter. Eventuell egen medfinansiering redovisas och extern medfinansiering redovisas i förekommande fall. Om insatsen till del ska genomföras av annan nämnd eller bolagsstyrelse ska denna del specificeras.

Total uppskattad kostnad för projektet på stadens mark 5 mnkr. Där ingår:

Entreprenad (maskiner och anläggningsarbetare för markarbete, TA-kostnader), material (möblering, markbeläggning, pollare) samt byggledning	5,0	mnkr
Entreprenad (maskiner och anläggningsarbetare för markarbete, TA-kostnader, byggledning)	3 000 000	kr
Material (möblering, markbeläggning, pollare)	2 000 000	kr
		kr
		kr
		kr
		kr

**4.1 Eventuell övrig finansiering**

Eventuell egen medfinansiering redovisas och extern medfinansiering redovisas i förekommande fall. Om insatsen till del ska genomföras av annan nämnd eller bolagsstyrelse ska denna del specificeras.

Klicka här för att ange text.

**5. Påverkan på framtida driftkostnader**

Av ansökan ska det framgå om och hur insatsen förväntas påverka nämndens eller annan nämnd/styrelses framtida driftutgifter/kostnader, inklusive kapitalkostnader. Kompensation för kapitalkostnader beaktas i särskild ordning i samband med kommande verksamhetsplaner.

Något ökade driftskostnader i och med tillskott av träd och utrustning (pollare). Trafikkontoret kommer att äga konstruktionen av de fasta pollarna som investeringen avser. Kontoret kommer ansvara för barmark och vinterväghållning på de allmänna ytorna

**4. Bilagor**

Klicka här för att ange text.

Klicka här för att fylla i ytterligare text om fältet ovan inte räcker



**Trygghetsinvesteringar**

Samtliga nämnder kan ansöka om budgetjustering för investeringar som syftar till trygghetsskapande åtgärder. Åtgärderna ska avse fysiska investeringar på mark, anläggning eller fastighet och utgå ifrån en lokal behovsanalys av tryggheten.

**Ansökan om budgetjustering i samband med:**

Verksamhetsplan

**Sökande nämnd:**

Trafiknämnden

**Kontaktperson:**

Emma Sundström

**Telefon:**

08-508 26 413

**Epost:**[emma.sundstrom@stockholm.se](mailto:emma.sundstrom@stockholm.se)**Kontaktperson:**

Klicka här för att ange text.

**Telefon:**

Klicka här för att ange text.

**Epost:**

Klicka här för att ange text.

**Eventuell samverkan med nämnd/bolagsstyrelse**

Om insatsen till del ska genomföras genom annan nämnd/bolagsstyrelse ska överenskommelse om detta ha skett med berörd part, ange i så fall detta nedan. Facknämnder som söker medel ska inför ansökan föra dialog med berörda stadsdelsnämnder.

Dialog förd med berörd stadsdelsnämnd.

<b>Namn på insats</b>
Prästgårdsstråket, etapp 3
<b>Sökt belopp (mnkr) Avrundat till närmsta hundratusental</b>
5,9 mnkr
<b>1. Beskrivning (mål och syfte)</b>
<i>Ansökan ska innehålla en tydlig och detaljerad beskrivning av den tänkta åtgärden med övergripande mål och syfte. Underrubrikerna i beskrivningen ska ge en tydlig koppling mellan den lokala behovsanalys som gjorts och det resultat som förväntas.</i>
<b>1.1 Problembeskrivning</b>
<i>Gör en platsspecifik och väl underbyggd problembeskrivning om varför en investering behövs. Det kan exempelvis utgå ifrån den lokala samverkansöverenskommelsen med polisen, trygghetsvandringar, dialoger med berörda eller andra lokala brottsförebyggande eller trygghetsskapande sammanhang. Lägg in en karta med en markering av aktuell plats nedan.</i>
<p>Projektet fick under 2023 beviljade trygghetsmedel för att genomföra en första etapp av projektet, vilket innebar en förändring av den aktuella platsen. Platsen har tidigare beskrivits som en utmaning ut trygghetssynpunkt då närheten till Älvsjö resecentrum gjorde den attraktiv för bl.a. droghandel. Påbörjade insatser bedömdes därför som prioriterat genom den platssamverkan som sker inom stadsdelen. Delar av Prästgårdsstråket har tidigare rustats upp med goda resultat. Den kvarvarande etappen är i mycket dåligt skick med stora marksättningar och trasig beläggning, trasig möblering, slitna och/eller vildvuxna planteringsytor och otrygga vrår. Träd har tagits bort utan att ersättas och de hårdgjorda ytorna närmast gatan är överbredda och inbjuder till biltrafik, bom och pollare har placeras ut men har senare blivit påkörda och sneda. Ursprungligen var stråket genom bostadsområdet tänkt som centrumstråk med butiker, lokaler, och aktivitetsytor. Denna funktion har delvis förändrats i och med ny bebyggelse kring Älvsjö torg men det är alltså ett viktigt gång- och cykelstråk och en länk mellan Solbergas olika delar och det innehåller fina små parkytor för vistelse. Området har tidigare beskrivits som en utmaning ut trygghetssynpunkt då närheten till Älvsjö resecentrum gör det attraktivt för bl.a. droghandel och insatser har prioriterats genom den platssamverkan som sker inom stadsdelen.</p> <p>Vid trygghetsvandringar i området är bostadsområdet Prästgårdsgårde med Prästgårdsstråket ofta återkommande. Stockholms stads trygghetsmätning 2023 visar att andelen personer som känner sig otrygga i Solberga är betydligt fler än det förväntade resultatet, med siffror motsvarande Järva och långt över snittet för Hägersten-Älvsjö stadsdelsområde. Förutom narkotikahandel är stöld, skadegörelse, hot, ungdomar som stör ordningen, folk som bråkar och slåss utomhus problem som upplevs i större utsträckning än genomsnittet för staden.</p> <p>Vid den senaste trygghetsvandringen som gjordes i september 2023 uttryckte såväl boenderepresentanter som polis och stadsdelsförvaltning att de delar som redan har rustats upp upplevs mycket tryggare än tidigare och de önskade att även en upprustning av den kvarvarande etappen närmast Solberga ängsväg skulle bli av. Mot bakgrund av detta ansöker kontoret om medel för att genomföra en omgestaltning (se mer information under 1.3)</p>
Klicka här för att fylla i ytterligare text om fältet ovan inte räcker



**1.2 Berörd målgrupp**

*Ange den/de målgrupper som insatsen riktar sig till. Både allmänna och särskilda målgrupper ska specificeras. Redogörelsen ska även skatta storleken på de målgrupper som berörs - exempelvis hur många unga som bor i ett område eller antalet personer som passerar en viss plats.*

I Solberga bor 12 105 personer, av dessa är 1119 personer 0-5 år, 1181 personer 6-15 år och 956 personer 16-24 år (folkmängd den 31 december 2020). Prästgårdsstråket ligger i direkt anslutning till Älvsjö resecentrum som är en av Stockholms viktigaste knutpunkter med ca. 25 000 resenärer dagligen (källa Svt nyheter 2014 ). Antalet personer som berörs av åtgärderna är alltså många gånger fler än bara de som bor inom stadsdelen.

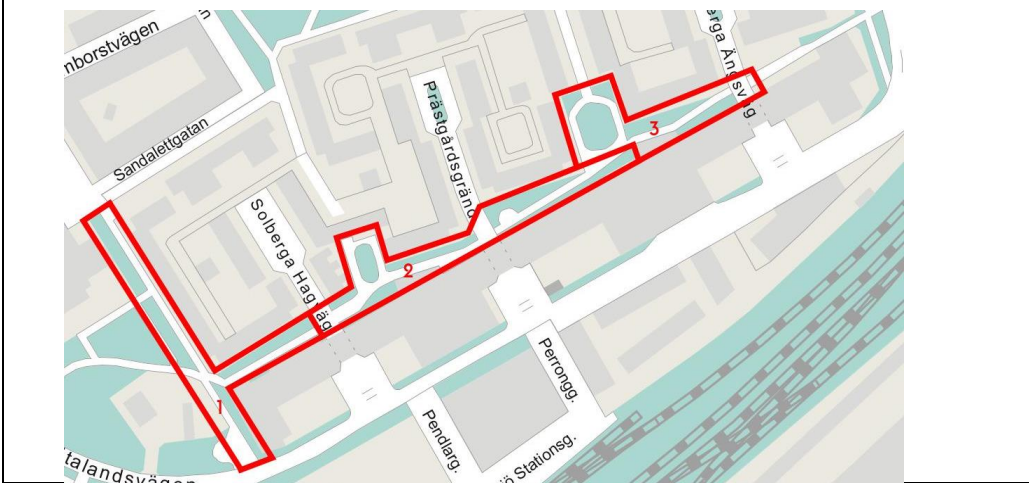
Klicka här för att fylla i ytterligare text om fältet ovan inte räcker

### 1.3 Beskrivning av insatsen

Beskriv vad insatsen består av och hur den ska genomföras. Insatsen ska vara logiskt kopplad till ovan beskrivna problembild och de resultat som förväntas. Innan ansökan lämnas in ska samråd ske med andra berörda förvaltningar om insatsernas genomförbarhet, vilket ska beskrivas här.

Upprustning och delvis omgestaltning av platsen (3 i kartbilden) för att öka tryggheten och upplevelsevärdena på och minska problemen med olovlig körning i gångstråket. Minskad andel hårdgjorda ytor och större andel planteringar med buskar, träd och perenner. Ny möblering och förbättrad tillgänglighet i gångstråk och vid sittplatser.

Klicka här för att fylla i ytterligare text om fältet ovan inte räcker



**1.4 Förväntat resultat**

Beskriv de positiva resultat och effekter som insatsen ska generera för målgruppen. Som exempel kan detta handla om ökad känsla av trygghet för kvinnor på ett torg vilket leder till fler kvinnor som rör sig på torget.

Skapa en tryggare och trivsammare miljö för de boende och för alla som passerar eller vistas i området samt förhindra olovlig biltrafik, olovlig parkering av fordon. Försvåra och förhindra att droghandel och bruk fortsätter ske och inte minst bidra till att platsen får bort klassificeringen som öppen drogscen framöver.

Klicka här för att fylla i ytterligare text om fältet ovan inte räcker

**1.5 Uppföljning och utvärdering**

Beskriv hur och när uppföljningen och utvärderingen av insatsen ska göras samt hur de avses dokumenteras och spridas.

Den ekonomiska uppföljningen kommer göras i samband med tertialrapporteringarna samt i verksamhetsberättelsen i form av en slutrapport.

Särskilt trygghetsfokus kommer ske tillsammans med stadsdelen inom ramen för platssamverkan.

Mätning av inrapporterade incidenter/ärenden under ett år efter genomförda åtgärder.

Klicka här för att fylla i ytterligare text om fältet ovan inte räcker

## 2. Organisation för insatsernas genomförande

Beskriv kortfattat den organisation som ansvarar för att genomföra insatsen samt ansvarar för att följa upp dess effekter. Om samverkan sker med lokala aktörer i arbetet ska detta beskrivas under denna punkt, exempelvis fastighetsägare, civilsamhälle, polis.

Projektledare projektering: Trafikkontoret

Projektmedlemmar Trafikkontoret:

Trafikplanering

Kommunikation

Belysning

Infrastruktur

Underhåll

Trygghetsamordnare

Klicka här för att fylla i ytterligare text om fältet ovan inte räcker

## 3. Tidplan

Ansökan ska innehålla en tidplan med identifierade faser i insatsens genomförande från start till uppföljning och slutredovisning. Insatsen kan löpa under mer än ett år men kräver en tydlig tidplan med kostnader fördelade på respektive år.

Byggnation under tertiäl 2 och 3 2024.

Klicka här för att fylla i ytterligare text om fältet ovan inte räcker

## 4. Beskrivning av utgifter och eventuell medfinansiering

Ansökan ska redovisa insatsens totala investering uppdelat på relevanta kostnadsposter. Eventuell egen medfinansiering redovisas och extern medfinansiering redovisas i förekommande fall. Om insatsen till del ska genomföras av annan nämnd eller bolagsstyrelse ska denna del specificeras.

Totalt belopp för denna ansökan (mnkr) avrundat till närmsta hundratusental:

**5,9 mnkr**

Byggläning	200 000	kr
------------	---------	----

Material/möblering	1 200 000	kr
--------------------	-----------	----

Entreprenad	4 500 000	kr
-------------	-----------	----

Klicka här för att ange varav-poster...		kr
-----------------------------------------	--	----

Klicka här för att ange varav-poster...		kr
-----------------------------------------	--	----

Klicka här för att ange varav-poster...		kr
-----------------------------------------	--	----

### 4.1 Eventuell övrig finansiering

Eventuell egen medfinansiering redovisas och extern medfinansiering redovisas i förekommande fall. Om insatsen till del ska genomföras av annan nämnd eller bolagsstyrelse ska denna del specificeras.

Klicka här för att ange text.

## 5. Påverkan på framtida driftkostnader

Av ansökan ska det framgå om och hur insatsen förväntas påverka nämndens eller annan nämnd/styrelsens framtida driftutgifter/kostnader, inklusive kapitalkostnader. Kompensation för kapitalkostnader beaktas i särskild ordning i samband med kommande verksamhetsplaner.

Ingen framtida påverkan på driftkostnader.

## 4. Bilagor

Klicka här för att ange text.

Klicka här för att fylla i ytterligare text om fältet ovan inte räcker

**Trygghetsinvesteringar**

Samtliga nämnder kan ansöka om budgetjustering för investeringar som syftar till trygghetsskapande åtgärder. Åtgärderna ska avse fysiska investeringar på mark, anläggning eller fastighet och utgå ifrån en lokal behovsanalys av tryggheten.

**Ansökan om budgetjustering i samband med:**

Verksamhetsplan

**Sökande nämnd:**

Trafiknämnden

**Kontaktperson:**

Rebecka Grönjörd

**Telefon:**

08-508 87 585

**Epost:**[rebecka.gronjord@stockholm.se](mailto:rebecka.gronjord@stockholm.se)**Kontaktperson:**

Klicka här för att ange text.

**Telefon:**

Klicka här för att ange text.


**Epost:**

Klicka här för att ange text.

**Eventuell samverkan med nämnd/bolagsstyrelse**

Om insatsen till del ska genomföras genom annan nämnd/bolagsstyrelse ska överenskommelse om detta ha skett med berörd part, ange i så fall detta nedan. Facknämnder som söker medel ska inför ansökan föra dialog med berörda stadsdelsnämnder.

Dialog förd med berörd stadsdelsnämnd. Insatserna kommer genomföras i dialog med stadsdelen, både kring utformning av insatser (se mer nedan) samt hur projektet kan samordnas med den trygghetsinvestering som sdf sökte trygghetsmedel för i samband med t2 2023.

<b>Namn på insats</b>
Trygghetsupprustning av Rågsveds torg och passage till tunnelbana
<b>Sökt belopp (mnkr) Avrundat till närmsta hundratusental</b>
9,6 mnkr
<b>1. Beskrivning (mål och syfte)</b>
<i>Ansökan ska innehålla en tydlig och detaljerad beskrivning av den tänkta åtgärden med övergripande mål och syfte. Underrubrikerna i beskrivningen ska ge en tydlig koppling mellan den lokala behovsanalys som gjorts och det resultat som förväntas.</i>
<b>1.1 Problembeskrivning</b>
<i>Gör en platsspecifik och väl underbyggd problembeskrivning om varför en investering behövs. Det kan exempelvis utgå ifrån den lokala samverkansöverenskommelsen med polisen, trygghetsvandringar, dialoger med berörda eller andra lokala brottsförebyggande eller trygghetsskapande sammanhang. Lägg in en karta med en markering av aktuell plats nedan.</i>
<p>Under 2020 startades platssamverkan Rågsved för att öka tryggheten, förbättra samverkan och skapa förutsättningar för att boende och verksamma i Rågsved att påverka utvecklingen i stadsdelen. Inom ramen för platssamverkan har även en medborgardialog i flera steg genomförts och resultatet från denna dialog ligger till grund för denna ansökan. Insatserna baseras på bland annat den trygghetsinventering som genomfördes av Rågsved centrum 2023-03-15. Behov som framkom vid denna beskrivs nedan.</p> <p>En plats som har pekats ut i dialogen är Rågsved torg samt området utanför tunnelbanans entré där utvecklingsåtgärder för att förstärka tryggheten är välunderhållna ytor, levandegjort centrum samt förbättrad orientering och överblick i det offentliga rummet. Målet är att personer som vistas på platsen ska få en förstärkt upplevd kontroll över sin vistelse och därmed även en förstärkt trygghet.</p> <p>Rågsveds torg är idag en plats som upplevs i behov av trygghetsskapande insatser och då främst för att levandegöra platsen samt förbättra underhållet genom exempelvis omläggning av beläggning.</p> <p>Passagen till tunnelbanan är ett viktigt vistelsestråk som binder samman bostäder med kollektivtrafik, men där broarna ligger tätt och skapar känslan av en lång gångtunnel. Denna har dock bra belysningslösningar, men där det under ljusa dagar skapar en stor kontrast mellan tunnel och övriga delar av centrum. Detta innebär att belysningen i dagsläget snarare utgör en otrygghetsfaktor än en trygghetsfaktor.</p> <p>På grund av höjdskillnaderna finns både trappor, hiss långa ramper mellan centrum i lågpunkten och bostäderna på berget. På platsen finns det grillkiosk, planteringsyta och i fonden den höga bergväggen som delvis är förstärkt med inslag av granitmur. Det finns även en stödmur utanför tunnelbanans entré som blivit en samlingsplats för personer som upplevs skapa en otrygghet på platsen. Muren försämrar även sikten för de som kommer ut från tunnelbanan.</p>
<p>Originalutsmyckningen av kakel och andra beläggningar ger färg och karaktär i en annars övervägande grå miljö. Den är en viktig del av den visuella identiteten i Rågsveds centrum. Under årens lopp och vid behov av reparation eller utbyte har olika val av utrustning, material och kulörer gjorts. Därför har den ursprungliga gestaltningsidén luckrats upp och en sammanhållen helhet saknas.</p> <p>Platsen är i övrigt relativt välunderhållen, men har problem med klotter, skadedjur och en ovärdad växtlighet i vissa delar. Platsen har även problem där viss markbeläggning har satt sig, samt platser där det finns skadade eller saknade gatstenar. Många räcken är slitna och har små skador, vilket kan bidra till otrygghet för de personer som behöver använda dessa.</p>




**1.2 Berörd målgrupp**

*Ange den/de målgrupper som insatsen riktar sig till. Både allmänna och särskilda målgrupper ska specificeras. Redogörelsen ska även skatta storleken på de målgrupper som berörs - exempelvis hur många unga som bor i ett område eller antalet personer som passerar en viss plats.*

Torget och passagen är en plats som majoriteten av alla som bor, jobbar eller besöker Rågsved passerar eftersom den ligger i direkt anslutning till tunnelbanan eller stråk mellan söder och norr om Rågsvedsvägen. Därmed är det en viktig plats som blivit lite som Rågsveds signatur. De som bor och lever i Rågsved idag är ca 12 000 personer.

Klicka här för att fylla i ytterligare text om fältet ovan inte räcker

### 1.3 Beskrivning av insatsen

Beskriv vad insatsen består av och hur den ska genomföras. Insatsen ska vara logiskt kopplad till ovan beskrivna problembild och de resultat som förväntas. Innan ansökan lämnas in ska samråd ske med andra berörda förvaltningar om insatsernas genomförbarhet, vilket ska beskrivas här.

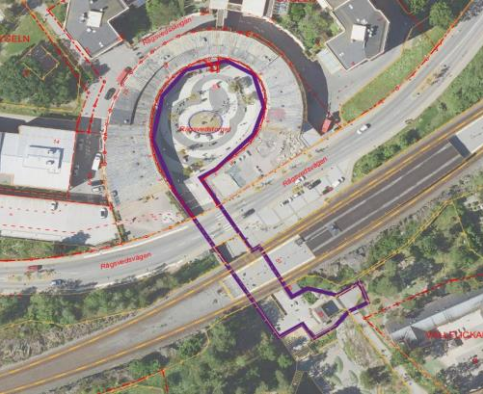
Insatserna som görs för att förstärka tryggheten är en upprustning av ytor på torget samt insatser för att levandegöra väggytor genom exempelvis ljusinstallationer. Befintlig smågatsten kommer läggas om i den mån det behövs. Insatserna kommer att genomföras i samband med att torgets fontän rustas upp under 2024.

Kontoret kommer i samverkan med berörda aktörer att involvera medborgare kring vissa beslut om den slutgiltiga utformningen av torget, exempelvis kring dekoration som ljusinstallation.

Insatserna vid tunnelbanan har som huvudmålsättning att skapa en bättre sikt och därmed ökad trygghet och upplevd kontroll. Den största åtgärden i förslaget är att kapa den höga stödmuren utanför tunnelbanans entré. En lägre mur minskar också känslan av att befinna sig mellan två höga väggar i den lägre delen av passagen. En kapad stödmur innebär att ett fallskyddsräcke behöver läggas till på det nya murkrönet. Syftet är att förbättra genomsiktligheten för de som passerar på båda sidor om muren och att göra det mer obekvämt att stå och "hänga" vid räcket.

Den nya utformningen föreslås tillföra ett dekorativt inslag som samspelar med befintligt formspråk och färgskala. I samband med insatsen planeras även mindre upprustning av andra ytor för att på så sätt bidra till platsens attraktivitet och trygghetskänsla.

Klicka här för att fylla i ytterligare text om fältet ovan inte räcker



ENLIGT INSTRUKTIONEN I KOMMENTARSRUTAN

**1.4 Förväntat resultat**

*Beskriv de positiva resultat och effekter som insatsen ska generera för målgruppen. Som exempel kan detta handla om ökad känsla av trygghet för kvinnor på ett torg vilket leder till fler kvinnor som rör sig på torget.*

En ökad situationell trygghet för de som vistas på platsen, där upprustning av ytor för att på så sätt bidra till att platsen upplevs som attraktiv och omhändertagen.

En förändrad passage innebär ökad överskådlighet på platsen och därmed en ökad känsla av kontroll. Baserat på tidigare dialog förväntas ett positivt resultat främst bland grupperna kvinnor, barn och äldre.

Klicka här för att fylla i ytterligare text om fältet ovan inte räcker

**1.5 Uppföljning och utvärdering**

*Beskriv hur och när uppföljningen och utvärderingen av insatsen ska göras samt hur de avses dokumenteras och spridas.*

Uppföljning och utvärdering kommer göras inom det stadigvarande samarbetet som finns mellan de olika aktörerna i området inom platssamverkan och trygghetsinventeringar.

Klicka här för att fylla i ytterligare text om fältet ovan inte räcker

## 2. Organisation för insatsernas genomförande

Beskriv kortfattat den organisation som ansvarar för att genomföra insatsen samt ansvarar för att följa upp dess effekter. Om samverkan sker med lokala aktörer i arbetet ska detta beskrivas under denna punkt, exempelvis fastighetsägare, civilsamhälle, polis.

Projektledare, ansvarig landskapsarkitekt  
Trygghetssamordnare  
Belysningsamordnare  
Konstruktör

Dialog kommer föras med berörda aktörer som SL, stadsdel och polis.

Klicka här för att fylla i ytterligare text om fältet ovan inte räcker

## 3. Tidplan

Ansökan ska innehålla en tidplan med identifierade faser i insatsens genomförande från start till uppföljning och slutredovisning. Insatsen kan löpa under mer än ett år men kräver en tydlig tidplan med kostnader fördelade på respektive år.

Projektet kommer projekteras under tertial 1 och sedan inleda byggnation under tertial 2.

Under tertial 1 kommer kontoret även undersöka möjlighet till etapp två av upprustning av torget och då inkludera en utredning om möjlig förändring av nuvarande urinoar samt andra trygghetsskapande åtgärder på platsen.

Klicka här för att fylla i ytterligare text om fältet ovan inte räcker

## 4. Beskrivning av utgifter och eventuell medfinansiering

Ansökan ska redovisa insatsens totala investering uppdelat på relevanta kostnadsposter. Eventuell egen medfinansiering redovisas och extern medfinansiering redovisas i förekommande fall. Om insatsen till del ska genomföras av annan nämnd eller bolagsstyrelse ska denna del specificeras.

Totalt belopp för denna ansökan (mnkr) avrundat till närmsta hundratusental:

**9,6 mnkr**

Entreprenadkostnader (övrigt som rivning av mur, montering av räcke etc.)	4 000 000	kr
---------------------------------------------------------------------------	-----------	----

Byggledning	700 000	kr
-------------	---------	----

Projektering	900 000	kr
--------------	---------	----

Markbeläggning upprustning (torg och gång)	3 000 000	kr
--------------------------------------------	-----------	----

Belysning och projicering	1 000 000	kr
---------------------------	-----------	----

Klicka här för att ange varav-poster...		kr
-----------------------------------------	--	----

### 4.1 Eventuell övrig finansiering

Eventuell egen medfinansiering redovisas och extern medfinansiering redovisas i förekommande fall. Om insatsen till del ska genomföras av annan nämnd eller bolagsstyrelse ska denna del specificeras.

Klicka här för att ange text.

## 5. Påverkan på framtida driftkostnader

Av ansökan ska det framgå om och hur insatsen förväntas påverka nämndens eller annan nämnd/styrelses framtida driftutgifter/kostnader, inklusive kapitalkostnader. Kompensation för kapitalkostnader beaktas i särskild ordning i samband med kommande verksamhetsplaner.

Bedömningen är att de föreslagna åtgärderna kan komma att påverka framtida driftkostnader beroende på val av insats som levandegör torget, exempelvis en ljusvägg.

## 4. Bilagor

Klicka här för att ange text.

Klicka här för att fylla i ytterligare text om fältet ovan inte räcker