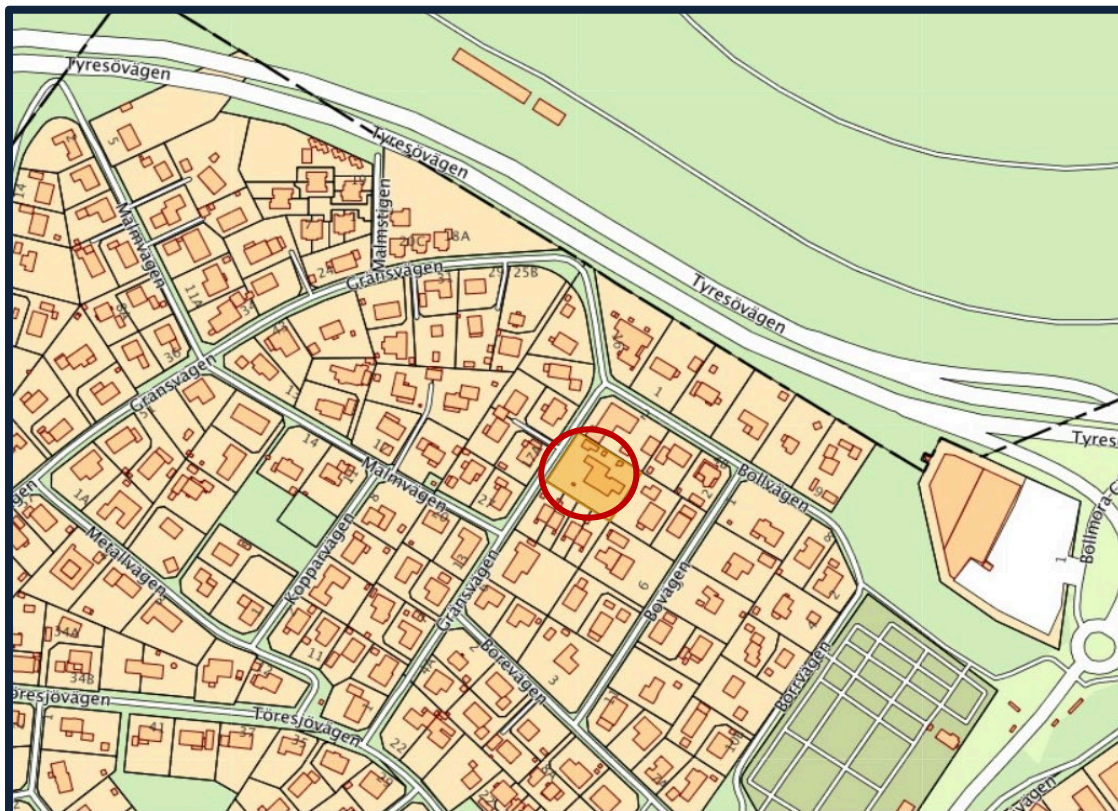


## UNDERSÖKNING AV BETYDANDE MILJÖPÅVERKAN

### DETALJPLAN FÖR BOLLMORA 1:13, GRÄNSVÄGEN 12

Fastigheten Bollmora 1:13, Bollmora,

Tyresö kommun, Stockholms län



Figur 1. Karta med planområdet markerat i rött.

## Innehåll

DETALJPLAN FÖR BOSTÄDER VID PRÄSTHOLMEN	1
OM UNDERSÖKNINGEN	3
Slutsats av undersökningen	3
Undersökning av betydande miljöpåverkan	3
OM DETALJPLANEN	3
Platsens förutsättningar	3
Planens karaktäristiska egenskaper	4
Planens tänkbara effekter	<b>Fel! Bokmärket är inte definierat.</b>
MILJÖCHECKLISTA	4
Särskilda bestämmelser	4
Kulturvärden	6
Naturvärden	8
Sociala värden	11
Materiella värden	13
Risker för människors hälsa eller för miljön	15
Sammanvägd bedömning	18
REFERENSER	19
OM VERKTYGET	19

## OM UNDERSÖKNINGEN

### Slutsats av undersökningen

Lokaliseringen av planen anses lämplig och bedöms inte innebära någon betydande miljöpåverkan.

Detaljplanen innebär ingen skada på ekologiskt känsliga områden eller riksintressen. Effekterna av förutsättningarna och risker beskrivna bedöms som hanterbara utan att riktvärden överskrids.

Planförslaget bedöms inte medföra någon negativ påverkan för miljö kvalitetsnormer, MKN, och inga nationella, regionala eller kommunala miljömål åsidosätts. Detaljplanen bedöms därmed inte innebära någon betydande miljöpåverkan som avses i miljöbalken 6 kap 5-8 §§, med beaktandet av Miljöbedömningsförordningen (2017:966). Planförslaget bedöms inte heller leda till några negativa effekter på människors hälsa och säkerhet. En miljöbedömning enligt miljöbalken bedöms därmed inte behöva genomföras.

### Undersökning av betydande miljöpåverkan<sup>1</sup>

Nedanstående miljöchecklista ska utgöra underlag till detaljplanen. En samlad bedömning ska göras av den inverkan planens genomförande medför på miljön, hälsan och hushållningen med mark, vatten och andra naturresurser.

## OM DETALJPLANEN

### Platsens förutsättningar

Syftet är att ändra detaljplanen för att skapa fyra mindre fastigheter med två parhus som inrymmer totalt fyra bostäder. Beslut om positivt planbesked gavs i oktober 2019. En enskild avstyckning bedömdes inte innebära några negativa konsekvenser, men att flera avstyckningar sammantaget kan ge negativa konsekvenser. På grund av det har en inventering och bedömning om förtätning i Lindalen tagits fram, vilken visar att förtätning av Bollmora 1:13 är möjlig.

Föreslagna parhus bidrar till med blandade boendeformer i Lindalen och en mer effektiv användning av marken i ett centralt och kollektivnära läge. Samtidigt kommer parhusen att kunna passas väl in i området och hålla samma exploateringsgrad som vid en avstyckning till två villatomter, vilket är möjligt inom gällande detaljplan.

Bollmora 1:13 är 2010 kvadratmeter stor och på fastigheten finns en villa från 1959. Området omfattas inte av några ekologiskt känsliga områden eller riksintressen. I inventering av Lindalen framgår att området har bristande grönstruktur. Det finns några mindre områden utanför planområdet med potentiellt värdefull barr- och blandskog som är viktiga för spridningssamband.

Enligt kommunens skyfallskartering finns en lågpunkt inom planområdets västra och sydvästra del. Vid 100-årsregn med klimatfaktor 1,3 blir vatten stående till en nivå av 0,1-0,3 meter.

---

<sup>1</sup> Miljölagstiftningen har skärpts på flera håll runt om i världen. Ett EG-direktiv har för Sveriges del lett till en ändring av miljöbalken (kap 6) och förordningen om miljökonsekvensbeskrivningar (SFS 1998:905). I förordningen regleras bland annat vilka planer och program som omfattas av krav på miljöbedömning. Enligt plan- och bygglagen (PBL) ska en miljökonsekvensbeskrivning upprättas om en detaljplan medför en betydande påverkan på miljön, hälsan och hushållningen med mark, vatten och andra resurser. Lagändringarna innebär bland annat att kommunen, från och med 2005-07-01, ska avgöra om det krävs en särskild miljöbedömning för varje detaljplan. Detta ställningstagande/avgörande benämns som "Undersökning".

Bollmora 1:13 ligger lägre än Gränsvägen vars dagvatten rinner mot fastigheten. Dagvattnet rinner sedan vidare mot grannfastigheten Bollmora 1:16 som även den har en del stående vatten vid större regn.

### Planens karaktäristiska egenskaper

Syftet är att ändra detaljplanen för att skapa fyra mindre fastigheter med två parhus som inrymmer totalt fyra bostäder. Föreslagna parhus bidrar till mer blandade boendeformer i Lindalen och en mer effektiv användning av marken i ett centralt och kollektivnära läge. Parhusen att kunna passas väl in i området och hålla samma exploateringsgrad som vid en avstyckning till två villatomter.

Enligt kommunens översiktsplan från 2017 är fastigheten angiven som medeltät bebyggelse. Översiktsplanen beskriver att kommunen aktivt ska arbeta med förtätning och kompletteringsbebyggelse i Bollmora för att skapa ett större och mer varierat utbud av bostäder inom kommundelen.

## MILJÖCHECKLISTA

Särskilda bestämmelser			
4 kap. 35 § PBL	Undantag från miljöbedömning: En särskild mkb för detaljplaner med <i>standardförfarande</i> behöver inte upprättas om planen enbart gäller något av nedan nämnda ärenden, och mkb:n i detta ärende är aktuell och tillräcklig.	Undantag	
		Ja	Nej
5 kap. 7 a § PBL	Gäller detaljplanen enbart en verksamhet som tillståndsprövas enligt föreskrifter som har meddelats med stöd av 9 kap. 6 § MB (A eller B-verksamhet), och är mkb:n i detta ärende aktuell och tillräcklig?		Nej
	Gäller detaljplanen enbart en åtgärd som prövas genom fastställande av en vägplan enligt väglagen (1971:948) eller en järnvägsplan enligt lagen (1995:1649) om byggande av järnväg, och är mkb:n i detta ärende aktuell och tillräcklig för detaljplanen?		Nej
<b>Kommentar</b>	<i>Inte aktuellt för planområdet.</i>		
2 § miljöbedömningsförordning (2017:966)	<b>Krav på miljöbedömning: En detaljplan ska antas medföra betydande miljöpåverkan om genomförandet kan antas innefatta en verksamhet eller åtgärd som kräver tillstånd enligt 7 kap. 28 §.</b>	Krav	
		Ja	Nej
7 kap. 27 & 28 a §§ MB	Kan genomförandet antas innefatta en verksamhet eller åtgärd som på ett <i>betydande sätt</i> kan påverka miljön i ett Natura 2000-område som förtecknats enligt fågeldirektivet (2009/147/EG) och därmed kräver tillstånd ( <i>Skyddad natur</i> )?		Nej

	Kan genomförandet antas innefatta en verksamhet eller åtgärd som på ett <i>betydande sätt</i> kan påverka miljön i ett Natura 2000-område som förtecknats enligt art- och habitatdirektivet (92/43/EEG) och därmed kräver tillstånd ( <i>Skyddad natur</i> )?		Nej
<b>Kommentar</b>	<i>Inte aktuellt för planområdet.</i>		

## Kulturvärden

I bedömningen ska särskilt platsens betydelse och känslighet beaktas, med särskild hänsyn till kulturvärden. Checklistan bör utvecklas av eller tillsammans med sakkunnig inom kulturmiljöer.

Beskriv förekomsten av kulturvärden i de områden som kan antas komma att påverkas av planen.

- Biologiskt kulturarv ([Information](#))
- Karaktärsdrag i landskap och bebyggelse
- Värdefulla landskapsavsnitt och bebyggelsemiljöer
- Arkitektoniskt värdefulla kulturmiljöer och byggnader
- Arkeologiska kulturmiljöer och lämningar (fornlämningar och fornlämningsområden)
- Immateriella företeelser (till exempel ortsnamn eller berättelser som är knutna till platsen)
- Kulturvärden som uppmärksammats av brukare eller allmänhet

### Beskrivning

*Planområdet innehåller ingen betydande och känslig kulturmiljö eller kulturhistoriskvärdefull bebyggelse. Inom planområdet finns ett enbostadshus som inte bedöms innebära något skyddsvärde.*



Beskriv förekomsten av skyddade och utpekade objekt eller områden som kan antas komma att påverkas av planen med avseende på det skyddade eller utpekade kulturvärdet.

Länkar till vägledning:

[Vägledning för Statliga byggnadsverk](#); [Vägledning för tillämpning av Kulturminneslagen](#); [Vägledning angående fornlämningar](#); [vägledning naturvårdsavtal](#); [Information om världsarv](#),

### Information om landskapsbildskydd

Länkar till kartor:

[bebyggelseregistret](#), [Fornsök](#); [skyddad natur -naturvårdsverket](#); [länskarta Lst](#)

- Statliga byggnadsminnen enligt 3 kap. KML , SFS 2013:558;
- Kyrkliga kulturminnen enligt 4 kap. KML
- Arkeologiska kulturmiljöer och lämningar (fornlämningar och fornlämningsområden) enligt 2 kap. KML
- Nationalpark enligt 7 kap. 2 § MB; SFS 1987:938
- Naturreservat/Naturvårdsområde enligt 7 kap. 4 § MB; SFS 1998:1252
- Kulturreseptat enligt 7 kap. 9 § MB; SFS 1998:1252
- Naturvårdsavtal enligt 7 kap. 3 § JB;
- Landskapsbildskyddsområde
- Riksintresse för naturvård, kulturmiljövård eller friluftsliv enligt 3 kap. 6 § MB
- Riksintresse med hänsyn till natur- och kulturvärden enligt 4 kap. 2 § MB
- Världsarv

<b>Beskrivning</b>	<i>Ej aktuellt för detaljplanen.</i>
--------------------	--------------------------------------

### Planens påverkan

Beskriv planens påverkan på de ovan beskrivna kulturvärdena.

<b>Beskrivning</b>	<i>Detaljplanen innebär ingen påverkan på kulturvärden.</i>
--------------------	---

### Bedömning av påverkan

Kan planen antas medföra påverkan på kulturvärden?		Nej
--	--	-----

Kan planen antas medföra <i>betydande</i> påverkan på kulturvärden?		Nej
---	--	-----

<i>Kommentar</i>	<i>Detaljplanen bedöms inte ha någon påverkan eller betydande påverkan på kulturvärden.</i>
------------------	---

**Miljöaspekter i 6 kap. 12 § p 6 MB som berörs:  
Bebyggelse, forn- och kulturlämningar och annat kulturarv, landskap**

## Naturvärden

**I bedömningen ska särskilt platsens betydelse och känslighet beaktas, med särskild hänsyn till naturvärden. Checklistan bör utvecklas av eller tillsammans med sakkunnig inom ekologi.**

Beskriv förekomsten av naturvärden i de områden som kan antas komma att påverkas av planen.

Länkar till vägledning:

[information om Natura 2000-områden \(fågeldirektivet och art- och habitatdirektivet\);](#)  
[information om geodataportalen;](#)

Länkar till kartor:

[skyddad natur -naturvårdsverket; Skogens pärlor; artportalen, länskarta Lst](#)

Värdefulla naturtyper eller spridningssamband mellan dessa:

- Naturtyper enligt habitatdirektivet
- Områden enligt Skogsstyrelsens nyckelbiotopsinventering eller objekt med högt naturvärde
- Områden enligt Naturvårdsverkets myrskyddsplan eller nationalparksplan
- Områden enligt ängs- och betesmarksinventeringen
- Värdefulla vatten i enlighet med Levande sjöar och vattendrag
- Viktiga spridningssamband mellan de naturtyper som förekommer

Värdefulla arter eller spridningssamband för dessa:

- Värdefulla fågelarter ([Artskyddsförordningen](#))
- Värdefulla växt-, djur-, eller svamparter ([Artskyddsförordningen](#))
- Fridlysta växt-, djur-, eller svamparter ([4-9 §§ Artskyddsförordningen](#))
- Fortplantningsområden eller viloplats för fridlysta djur ([4 § Artskyddsförordningen](#))
- Rödlistade växt-, djur-, eller svamparter
- Viktiga spridningssamband för de arter som förekommer

### Beskrivning

Det finns inga nuvarande förekomster av naturvärden som bedöms påverkas av detaljplanen. Fastigheten består till största del av en gräsmatta.





Beskriv förekomsten av skyddade och utpekade objekt eller områden som kan antas komma att påverkas av planen med avseende på det skyddade eller utpekade naturvärdet.

Länkar till vägledning:

[information om Natura 2000-områden \(fågeldirektivet och art- och habitatdirektivet\)](#);  
[information om geodataportalen](#); [Information om världsarv](#), [Information om våtmarksområden](#); [Information om biosfärsområden](#); [Information om skyddade marina områden enligt OSPAR](#); [Information om skyddade marina områden enligt HELCOM](#); [Information om landskapsbildskydd](#)

Länkar till kartor:

[skyddad natur -naturvårdsverket](#); [Skogens pärlor](#); [artportalen](#); [länskarta Lst](#)

- Nationalpark enligt 7 kap. 2 § MB; SFS 1987:938
- Naturreservat/Naturvårdsområde enligt 7 kap. 4 § MB; SFS 1998:1252
- Kulturresevat enligt 7 kap. 9 § MB; SFS 1998:1252
- Naturminne enligt 7 kap. 10 § MB; SFS 1998:1252
- Natura 2000 enligt 7 kap. 27 § MB
- Biotopskyddsområde enligt 7 kap. 11 § MB
- Generellt biotopskydd enligt 7 kap. 11 § MB, förteckning i SFS 1998:1252 bilaga 1
- Djur- och växtskyddsområde enligt 7 kap. 12 § MB
- Strandskyddsområde enligt 7 kap. 13-18 §§ MB
- Naturvårdsavtal enligt 7 kap. 3 § JB;
- Stora opåverkade områden enligt 3 kap 2 § MB (ska redovisas i översiktsplan)
- Ekologiskt känsliga områden enligt 3 kap 3 § MB; ska redovisas i översiktsplan)
- Landskapsbildskyddsområde
- Riksintresse för naturvård, kulturmiljövård eller friluftsliv enligt 3 kap. 6 § MB

<input type="checkbox"/> Riksintresse med hänsyn till natur- och kulturvärden enligt 4 kap. 2 § MB <input type="checkbox"/> Världsarv <input type="checkbox"/> Biosfärsområden <input type="checkbox"/> Våtmarksområden enligt ramsarkonventionen <input type="checkbox"/> Skyddade marina områden enligt OSPAR <input type="checkbox"/> Skyddade marina områden enligt HELCOM	
<b>Beskrivning</b>	Inom området finns inga utpekade naturvärden.
<b>Planens påverkan</b>	
Beskriv planens påverkan på de ovan beskrivna naturvärdena.	
<b>Beskrivning</b>	Detaljplanen bedöms inte ha någon påverkan på naturvärdena. I en inventering som gjorts för Lindalen pekas området ut som bristområde för grönstruktur. De uppvuxna träd som finns i området ska i planläggningen utredas om möjligheten finns att skydda dem.
<b>Bedömning av påverkan</b>	
Kan planen antas medföra påverkan på naturvärden?	Nej
Kan planen antas medföra betydande påverkan på naturvärden?	Nej
<b>Kommentar</b>	Fastigheten består idag till största del av gräsmatta och planerad bebyggelse i den planerade detaljplanen anses inte bli större än vad som idag kan bebyggas med bygglov efter avstyckning hos Lantmäteriet. Detaljplanen innebär ingen betydande påverkan på naturvärden. Vid planläggning kommer man inom projektet titta på hur nyplantering kan stärka de ekologiska värdena i Lindalen.
<b>Miljöaspekter i 6 kap. 12 § p 6 MB som berörs: Biologisk mångfald, djurliv, växtliv, mark, vatten, landskap</b>	

## Sociala värden

**I bedömningen ska särskilt platsens betydelse och känslighet beaktas, med särskild hänsyn till sociala värden. Checklistan bör utvecklas av eller tillsammans med sakkunnig inom exempelvis friluftsliv, rekreation, parker, grönområden och näringsliv.**

Beskriv förekomsten av sociala värden i de områden som kan antas komma att påverkas av planen.

- Parker och andra grönområden inom eller i nära anslutning till områden med sammanhållen bebyggelse (tätorts- eller bostadsnära natur) (2 kap. 7 § PBL)
- Lämpliga platser för lek, motion och annan utevistelse (2 kap. 7 § PBL), t.ex. badplatser, skidbackar, lekplatser, ridstigar, cykelleder, skidspår, motionsspår, vandringsleder, jakt och fiske, orientering, skogsmulle, scouting och klättring.
- Tillräckligt stor friyta som är lämplig för lek och annan utevistelse (8 kap. 9 § PBL)
- Tysta områden
- Turistdestinationer
- Mötesplatser
- Sociala värden som uppmärksammas av brukare eller allmänhet

<b>Beskrivning</b>	För de barn som flyttar in i parhusen bedöms möjligheten att ordna lekutrymme på privat tomt som goda.
--------------------	--

Beskriv förekomsten av skyddade och utpekade objekt eller områden som kan antas komma att påverkas av planen med avseende på det skyddade eller utpekade sociala värdet.

Länkar till vägledning:

[vägledning naturvårdsavtal](#); [Information om världsarv](#), [Information om biosfärsområden](#); [Information om landskapsbildskydd](#)

Länkar till kartor:

[skyddad natur -naturvårdsverket](#); [Skogens pärlor](#); [artportalen](#); [länskarta Lst](#)

- Nationalpark enligt 7 kap. 2 § MB; SFS 1987:938;
- Naturreservat/Naturvårdsområde enligt 7 kap. 4 § MB; SFS 1998:1252
- Kulturresevat enligt 7 kap. 9 § MB; SFS 1998:1252;
- Strandskyddsområde enligt 7 kap. 13-18 §§ MB
- Naturvårdsavtal enligt 7 kap. 3 § JB;
- Stora opåverkade områden enligt 3 kap 2 § MB (ska redovisas i översiktsplan)
- Landskapsbildskyddsområde
- Riksintresse för naturvård, kulturmiljövård eller friluftsliv enligt 3 kap. 6 § MB
- Riksintresse med hänsyn till natur- och kulturvärden enligt 4 kap. 2 § MB
- Världsarv

<input type="checkbox"/> Biosfärsområden	
<b>Beskrivning</b>	Planområdet innehåller inga skyddade eller utpekade objekt eller områden.
<b>Planens påverkan</b>	
Beskriv planens påverkan på de ovan beskrivna sociala värdena.	
<b>Beskrivning</b>	Planen påverkar inga sociala värden.
<b>Bedömning av påverkan</b>	
Kan planen antas medföra påverkan på sociala värden?	Nej
Kan planen antas medföra <i>betydande</i> påverkan på sociala värden?	Nej
<b>Kommentar</b>	Detaljplanen har ingen negativ påverkan eller betydande påverkan på sociala värden.
<b>Miljöaspekter i 6 kap. 12 § p 6 MB som berörs: Befolkning, landskap</b>	

## Materiella värden

**I bedömningen ska särskilt platsens betydelse och känslighet beaktas, med särskild hänsyn till materiella värden. Checklistan bör utvecklas av eller tillsammans med sakkunnig inom exempelvis miljö, näringsliv och trafik.**

Beskriv förekomsten av materiella värden i de områden som kan antas komma att påverkas av planen.

Naturresurser med högre förnyelseförmåga:

- Skog (skogsbruk)
- Fiske (vilt och odling)
- Mark till rennärning
- Ängs- och betesmark (jordbruk)
- Vilda växter och djur (t.ex. bär och fisk)
- Energiresurser (t.ex. vattendrag, vind, sol)
- Färskvatten (ytvattenförekomster)

Naturresurser med ingen/låg förnyelseförmåga:

- Åkermark (även plöjbar betesmark, jordbruk)
- Mineraler, bergarter, jordarter
- Energiresurser (t.ex. torv, kol)
- Färskvatten (grundvattenförekomster)
- Övriga geologiska resurser (t.ex. landformer, och fossil)

Övriga materiella värden:

- Rekreation, idrott, friluftsliv och turism (större anläggningar)
- Energiförsörjning (t.ex. anläggningar för energiproduktion, elnät [stamnät, regionnät, lokalt elnät, transformator- och kopplingsstationer, utlandskopplingar], ledningsnät för fjärrvärme och fjärrkyla, gasledningsnät, drivmedelstationer för båt och bil)
- Hälso- och sjukvård (t.ex. sjukvård, apotek, omsorg om barn, funktionshindrade och äldre)
- Information och kommunikation (t.ex. telefoni, internet, radiokommunikation)
- Vatten och avlopp (t.ex. reningsverk och ledningsnät för vatten- och avloppsvatten, reservoar, brandpost, tryckstegrings- och pumpstationer, tömningsstationer för båt)
- Renhållning (t.ex. deponier, återvinningscentraler och återvinningsstationer)
- Skydd och säkerhet (t.ex. domstolsväsendet, åklagarverksamhet, militärt försvar, kriminalvård, kustbevakning, polis, räddningstjänst, tullkontroll, gränsskydd och immigrationskontroll)
- Transporter (t.ex. bil-, järn-, gång- och cykelväg, flygplats, hållplatser och stationer, färjelägen, hamn, bro, omlastningspunkter, parkering för bil och cykel)

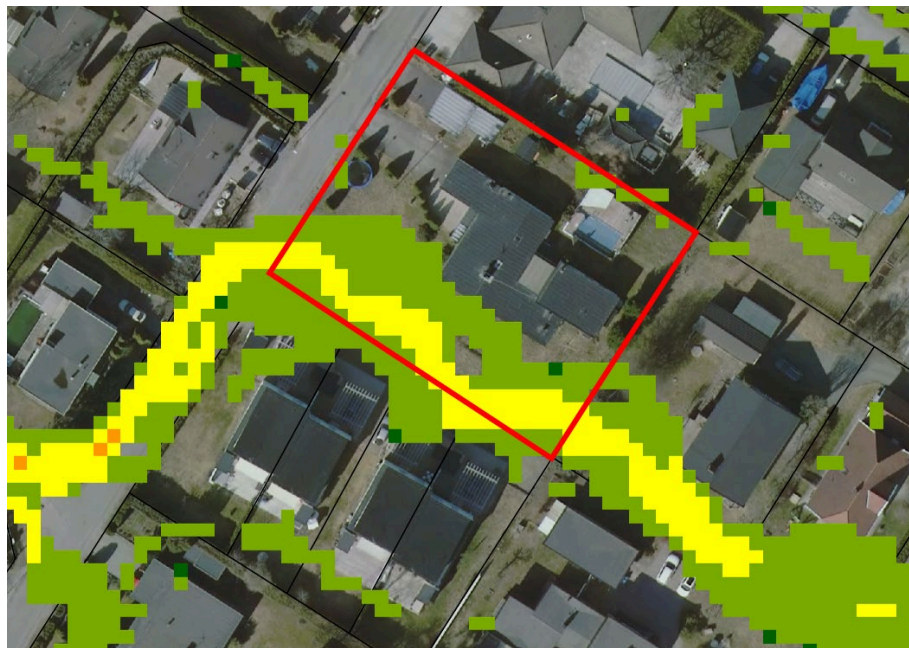
### Beskrivning

*Planområdet är anslutet till infrastruktur som det kommunala VA-nätet, samt elnät. Planförslaget bedöms inte leda till någon betydande miljöpåverkan. Nya anslutningspunkter behövs, vilket betalas genom anslutningsavgifter. VA-nätet har bedömts ha kapacitet för att koppla på de nya bushållen.*

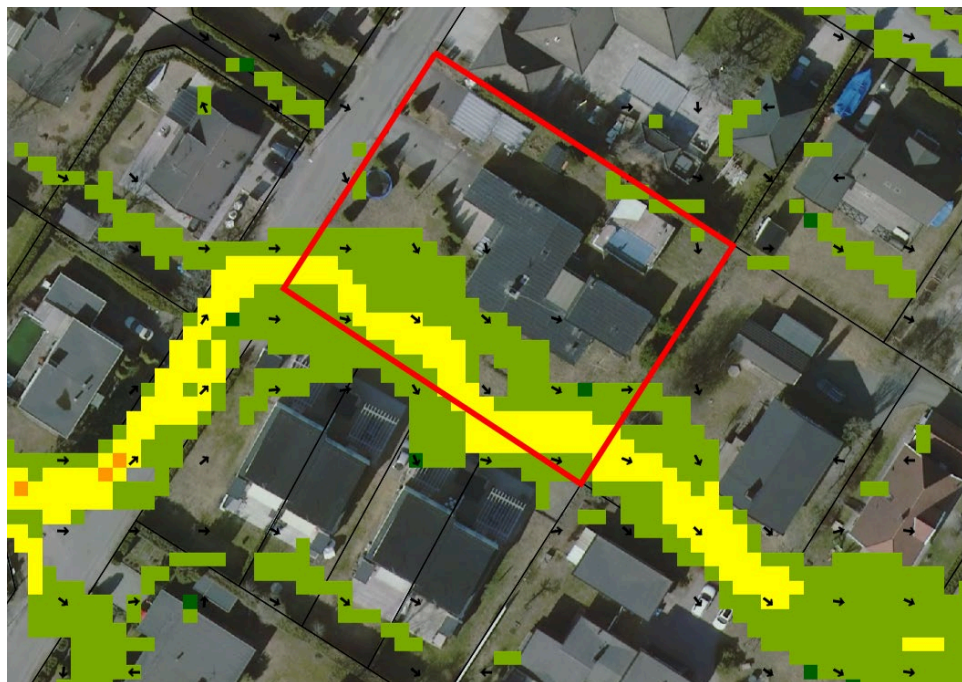
Beskriv förekomsten av skyddade och utpekade objekt eller områden som kan antas komma att påverkas av planen med avseende på det skyddade eller utpekade materiella värdet.

Länkar till kartor: <a href="#">skyddad natur -naturvårdsverket</a> ; <a href="#">Skogens pärlor</a> ; <a href="#">artportalen</a> ; <a href="#">länskarta Lst</a>		
<input type="checkbox"/> Miljöskyddsområde (7 kap. 19-20 §§ MB; Okänt om miljöskyddsområden förekommer) <input type="checkbox"/> Vattenskyddsområde (7 kap. 21- 22 §§ MB; SFS 1998:1252;) <input type="checkbox"/> Jord- och skogsbruk (3 kap 4 § MB) <input type="checkbox"/> Riksintresse för rennäring, yrkesfiske eller odling av akvatiska djur och växter (3 kap 5 § MB) <input type="checkbox"/> Riksintresse för fyndigheter av ämnen eller material (3 kap 7 § MB) <input type="checkbox"/> Riksintresse för anläggningar för industriell produktion, energiproduktion, energidistribution, kommunikationer, vattenförsörjning eller avfallshantering (3 kap 8 § MB) <input type="checkbox"/> Riksintresse för totalförsvaret (3 kap 8 § MB)		
<b>Beskrivning</b>	Planområdet ligger inom riksintresse för totalförsvaret avseenden väghinder/höga objekt: ”Utanför sammanhållen bebyggelse är alla objekt med en totalhöjd på över 20 meter definierade som höga objekt. Inom sammanhållen bebyggelse är alla objekt med en totalhöjd över 45 meter definierade som höga objekt”. Planområdet ligger inom sammanhållen bebyggelse men ingen bebyggelse med en höjd på över 45 meter planeras.	
<b>Planens påverkan</b>		
Beskriv planens påverkan på de ovan beskrivna materiella värdena.		
<b>Beskrivning</b>	Planförslaget bedöms inte leda till någon påverkan avseende flyghinder då bebyggelsen som planeras lägre än 45 meter.	
<b>Bedömning av påverkan</b>		
Kan planen antas medföra påverkan på materiella värden?		Nej
Kan planen antas medföra <i>betydande</i> påverkan på materiella värden?		Nej
<b>Kommentar</b>	Planen bedöms inte påverka några materiella värden.	
<b>Miljöaspekter i 6 kap. 12 § p 6 MB som berörs: Bebyggelse, mark, vatten, materiella tillgångar</b>		

<b>Risker för människors hälsa eller för miljön</b>	
<b>I bedömningen ska särskilt platsens betydelse och känslighet beaktas, med särskild hänsyn till risker för människors hälsa eller för miljön. Checklistan bör utvecklas av eller tillsammans med sakkunnig inom miljö- och hälsoskydd.</b>	
Beskriv risker för människors hälsa eller för miljön i de områden som kan antas komma att påverkas av planen.	
<ul style="list-style-type: none"><li><input checked="" type="checkbox"/> Extrema naturhändelser (t.ex. stormar, höga vattenstånd, översvämning, ras och skred, torka, värmebölja, lavin, erosion, jordbävning, epidemier, extrem kyla)</li><li><input type="checkbox"/> Olyckor (t.ex. farliga anläggningar, farligt gods, brand, trafikolycka inkl. tåg- och flygolycka)</li><li><input type="checkbox"/> Verksamheter eller störningar som medför risk för omgivningen (t.ex. buller, vibrationer, ljus, lukt, damm, sot, luftföroreningar inklusive allergiframkallande ämnen, utsläpp till vatten, markföroreningar, störningar under byggskede)</li><li><input type="checkbox"/> Inomhusmiljö (t.ex. ljus, buller, fukt, temperatur, radon, strålning, elektromagnetiska fält)</li><li><input type="checkbox"/> Vattenbrist, tele- eller elavbrott, fjärrvärmefall, IT-bortfall, transportstörning, drivmedelsbrist</li><li><input type="checkbox"/> Klimatfaktorer (t.ex. lokalklimat, skuggning)</li></ul>	
<b>Beskrivning</b>	Enligt kommunens skyfallskartering finns en lågpunkt inom planområdets västra och sydvästra del. Vid 100-årsregn med klimatfaktor 1,3 blir vatten stående till en nivå av 0,1-0,3 meter. Bollmora 1:13 ligger lägre än Gränsvägen vars dagvatten rinner mot fastigheten. Dagvattnet rinner sedan vidare mot grannfastigheten Bollmora 1:16 som även den har en del stående vatten vid större regn.



Figur 2. Bilden visar maximalt vattenflöde vid 100-årsregn och klimatfaktor 1,3



Figur 3. Bilden visar maximalt vattenflöde samt flödesriktning vid 100-års regn och klimatfaktor 1,3.

Inga övriga risker för människors hälsa eller för miljön förekommer.

Redogör för de miljö kvalitetsnormer som inte följs eller riskerar att inte följas i de områden som kan antas påverkas av planen.

Länkar till vägledning:

[Åtgärdsprogram för omgivningsbuller](#); [Trafikverkets åtgärdsprogram enligt förordning om omgivningsbuller](#); vägledning MKN luft; Beslutade eller föreslagna åtgärdsprogram;



## Överskridanden av miljö kvalitetsnormerna 2014

Länkar till kartor:

[länskarta Lst](#); [Luftföroreningskartor](#); [VISS](#)

- Miljö kvalitetsnormer för utomhusluft (SFS 2010:477)
- Miljö kvalitetsnorm för buller (SFS 2004:675)
- Miljö kvalitetsnorm för kvantitativ status för grundvatten (SFS 2004:660)
- Miljö kvalitetsnorm för kemisk status för grundvatten (SFS 2004:660)
- Miljö kvalitetsnorm för ekologisk status för ytvatten (SFS 2004:660)
- Miljö kvalitetsnorm för kemisk status för ytvatten (SFS 2004:660)
- Miljö kvalitetsnormer för havsmiljö (SFS 2010:1341; HVMFS 2012:18; HVMFS 2012:18)

<b>Beskrivning</b>	Inga miljö kvalitetsnormer överskrids eller förväntas överskridas inom planområdet.
--------------------	---

### Planens påverkan

Beskriv planens påverkan på de ovan beskrivna riskerna för människors hälsa och för miljön.

<b>Beskrivning</b>	Planförslaget innebär en ökad andel hårdgjord yta inom planområdet i och med en högre exploatering. För att inte belasta områdets dagvattenavrinning mer än befintlig situation, och för att dämpa effekterna vid stora flöden kommer åtgärder för dagvattenhantering att krävas inom planområdet. Dagvatten ska renas och fördröjas inom planområdet på sådant sätt att ingen försämring av den totala mängden föroreningar sker. Om skyfall inte kan ledas till allmän plats på ett bra sätt, ska tillräcklig yta planläggas för att fortsatt kunna fungera som lågstråk utan att det påverkar de planerade husen eller grannhus.
--------------------	---

### Bedömning av påverkan

Kan planen antas medföra risker för människors hälsa eller för miljön?		Nej
--	--	-----

Kan planen antas medföra <i>betydande</i> risker för människors hälsa eller för miljön?		Nej
---	--	-----

<b>Kommentar</b>	Planen bedöms inte innebära några risker för människors hälsa eller för miljön. Eventuella förändringar för dagvattnet bedöms kunna hanteras inom planprocessen.
------------------	--

**Miljöaspekter i 6 kap. 12 § p 6 MB som berörs:  
Människors hälsa, mark, vatten, luft, klimatfaktorer**

<b>Sammanvägd bedömning</b>		
<b>Särskilda bestämmelser</b>		
Gäller undantag från att genomföra miljöbedömning?		Nej
Gäller krav på att genomföra miljöbedömning?		Nej
<b>Betydande miljöpåverkan</b>		
Kan planen antas medföra <i>betydande</i> påverkan på kulturvärden?		Nej
Kan planen antas medföra <i>betydande</i> påverkan på naturvärden?		Nej
Kan planen antas medföra <i>betydande</i> påverkan på sociala värden?		Nej
Kan planen antas medföra <i>betydande</i> påverkan på materiella värden?		Nej
Kan planen antas medföra <i>betydande</i> risker för människors hälsa eller för miljön?		Nej
<b>Bedömning</b>	<i>Detaljplanen antas inte medföra betydande miljöpåverkan på något av ovanstående värden.</i>	
<b>Påverkans totaleffekt (positiva och negativ)</b>		
Kan planen antas medföra påverkan på kulturvärden?		Nej
Kan planen antas medföra påverkan på naturvärden?		Nej
Kan planen antas medföra påverkan på sociala värden?		Nej
Kan planen antas medföra påverkan på materiella värden?		Nej
Kan planen antas medföra påverkan på risker för människors hälsa eller för miljön?		Nej
<b>Bedömning</b>	<i>Detaljplanen antas inte medföra miljöpåverkan på något av ovanstående värden.</i>	
<b>Motiverat ställningstagande</b>		
<p>Lokaliseringen av planen anses lämplig och bedöms inte innebära någon betydande miljöpåverkan.</p> <p>Detaljplanen innebär ingen skada på ekologiskt känsliga områden eller riksintressen. Effekterna av förutsättningarna och risker beskrivna bedöms som hanterbara utan att riksvärden överskrids.</p> <p>Planförslaget bedöms inte medföra någon negativ påverkan för miljö kvalitetsnormer, MKN, och inga nationella, regionala eller kommunala miljömål åsidosätts. Detaljplanen bedöms därmed inte innebära någon betydande miljöpåverkan som avses i miljöbalken 6 kap 5-8 §§.</p>		

med beaktandet av Miljöbedömningsförordningen (2017:966). Planförslaget bedöms inte heller leda till några negativa effekter på människors hälsa och säkerhet. En miljöbedömning enligt miljöbalken bedöms därmed inte behöva genomföras.

**Hänvisning till bilaga i Miljöbedömningsförordningen (2017:966)**

## REFERENSER

Boverket (2006). Miljöbedömningar för planer enligt plan- och bygglagen – en vägledning. Boverket.

Miljöbedömningsförordningen (2017:966) (SFS 2018:2105)

Kulturmiljölagen (1988:950) (SFS 2018:794)

Jordabalk (1970:994) (SFS 2019:533)

Miljöbalken (1998:808) (SFS 2019:496)

Naturvårdsverket (2009). Handbok med allmänna råd om miljöbedömning av planer och program. Utgåva 1. Naturvårdsverket.

NFS 2009:1. Naturvårdsverkets allmänna råd om miljöbedömningar av planer och program [till 6 kap. miljöbalken samt förordningen (1998:905) om miljökonsekvensbeskrivningar]. Naturvårdsverkets författningssamling.

Plan- och bygglagen (2010:900) (SFS 2019:412)

Proposition 2003/04:116

## OM VERKTYGET

Detta dokument är en omarbetad version av ett verktyg för undersökning som är framtaget av Ekerö kommun (projektledare) tillsammans med Upplands-Bro och Järfälla kommuner under år 2015. Projektet har finansierats av Boverket genom regeringsuppdraget PBL Kompetens. Syftet med regeringsuppdraget är att skapa en enhetlig tillämpning av plan- och bygglagen (PBL) i hela Sverige. Verktöget är anpassat för kunna användas av fler kommuner och är fri att använda och förändra.

Verktöget har omarbetats av Tyresö kommun, 2020-09-23.

Tyresö kommun  
Stadsbyggnadsförvaltningen • 135 81 Tyresö  
Tel 08-5782 91 00 • Fax 08 5782 90 45  
plan@tyreso.se • [www.tyreso.se](http://www.tyreso.se)