

# Lokalutredning skolor i Östra Tyresö

2022-02-09



*Figur 1- karta där området östra Tyresö markeras. Området fortsätter österut och innefattar hela Breviksbalvön. På kartan finns befintliga skolor och förskolor markerade.*

Ingrid Bardh

tyresö kommun





# Innehållsförteckning

<b>Lokaltutredning skolor i Östra Tyresö .....</b>	<b>1</b>
<b>Innehållsförteckning .....</b>	<b>3</b>
<b>1 Sammanfattning .....</b>	<b>4</b>
<b>2 Förutsättningar .....</b>	<b>5</b>
2.1 Bakgrund.....	5
2.2 Omfattning och avgränsning .....	8
2.3 Verksamhetens behov.....	9
2.4 Beskrivning av ingående objekt.....	12
<b>3 Mål och styrande beslut .....</b>	<b>15</b>
3.1 Grundkraven bygger på skollagen.....	15
3.2 Antagningsprinciper till skolor i Tyresö .....	16
3.3 Skolskjuts i Tyresö.....	16
3.4 Placering vid förskola.....	16
3.5 Barn- och utbildningsnämndens mål för verksamheten.....	16
3.6 Fritidsgårdar .....	17
3.7 Folkbibliotek .....	17
<b>4 Viktiga faktorer .....</b>	<b>17</b>
<b>5 Lösningalternativ .....</b>	<b>18</b>
5.1 Kort sammanfattning av alternativen .....	18
5.2 Alternativ noll (0) - Verksamheten fortsätter som idag .....	18
5.3 Alternativ 1:1 – Strandskolan utökas med en ny huskropp.....	20
5.4 Alternativ 1:2 – Strandskolan tar över Strandpärlans lokaler.....	24
5.5 Alternativ 2:1 .....	27
5.6 Alternativ 2:2 .....	30
<b>6 Sammanfattning av resultat .....</b>	<b>33</b>
6.1 Fortsatt förstudie .....	33
6.2 Parkerade lösningalternativ.....	34
6.3 Avfärdade alternativ .....	34
<b>7 Andra resultat i utredningen .....</b>	<b>34</b>
<b>8 Barnrättsprövning .....</b>	<b>35</b>
<b>9 Bilagor .....</b>	<b>35</b>

# 1 Sammanfattning

Kommunstyrelsen beslöt i samband med antagandet av lokalförsörjningsplanen 2021-03-09:

*3. Kommundirektören får i uppdrag att i samverkan med respektive nämnd genomföra de uppdrag som föreslagits i anläggnings- och lokalförsörjningsplanen*

I lokalförsörjningsplanen avsnitt Grundskolor östra, föreslås följande uppdrag:

*Utreda långsiktig lösning för grundskoleplatser i östra området, samt förslag på kortsiktig lösning till dess att långsiktig lösning är på plats.*

Denna utredning är genomförd som en vägledning till beslut om både kortsiktig lösning och långsiktig lösning för grundskoleplatser i Östra området. Utredningen tar sin utgångspunkt både i nuvarande status på befintliga skolor och deras organisationer, och den framtida befolkningsutvecklingen inom det Östra området.

## Kortsiktigt behov

Strandskolan i Östra Tyresö har idag en organisation med fler elever än den maximala kapaciteten i lokalerna. Detta leder till flera risker i arbetsmiljön för elever och personal. Skolans kök med diskutrymme har fått anmärkning från Södertörns miljö- och hälsoskyddsförbund som måste åtgärdas.

Den långsiktiga befolkningsprognosen pekar mot en stabil befolkning på nuvarande eller något sjunkande nivå den närmaste perioden. Med hänsyn till det pågående förnyelsearbetet i Östra området (Brevik och Raksta) kan en svag ökning väntas från år 2030 och framåt. Om något nybyggnadsprojekt genomförs i området kan behovet av skolplatser öka. I övrigt kan en normal generationsväxling förväntas som ger ett relativt jämnt behov av skolplatser.

Strandskolans överbeläggning kan inte lösas genom omflyttning av elever till andra befintliga skolor i området, då alla skolor i princip är fullbelagda idag.

Om en hållbar lösning kan skapas inom relativt kort tid och utan större inverkan på verksamheten, kan skolan fortsätta sin verksamhet i befintliga lokaler fram till dess anpassningarna är genomförda.

Denna utredning föreslår att en ny huskropp byggs i anslutning till Strandskolan. För bästa effektivitet bör lokalerna nyttjas för specialsalar som hemkunskap, slöjd, teknik etc samt uppehållsrum för de äldre eleverna. Val av placering bör utgå från snabb genomförandetid och möjligheten att etablera fritidsgård och eventuellt folkbibliotek i byggnaden. Ambitionen är att verksamheterna ska kunna samverka kring såväl verksamhet som lokaler.

Utredningens förslag innebär att en fördjupad förstudie genomförs i syfte att ta fram underlag för beslut om att bygga en ny huskropp samt omdisponera befintlig skola för att behålla Strandskolans nuvarande struktur och organisation, tillgodose fritidsgårdens behov och om möjligt också folkbibliotekets behov. I förstudien ingår att ta fram en genomförandeplan med tidplan samt budget för genomförandet. Förstudien ska också omfatta hur verksamheterna kan samverka kring lokalerna. Denna del av förstudien kan vara ett separat delprojekt med deltagare från alla

berörda verksamheter. Förstudien bör beskriva möjliga alternativ för alla tre behoven, som är realistiskt genomförbara inom rimlig tid.

### Långsiktigt behov

Parallellt med det praktiska arbetet att anpassa Strandskolans lokaler till verksamhetens storlek bör ett långsiktigt arbete startas som ska ge handlingsberedskap för att möta befolkningsutvecklingen i såväl det Östra området som Centrumområdet.

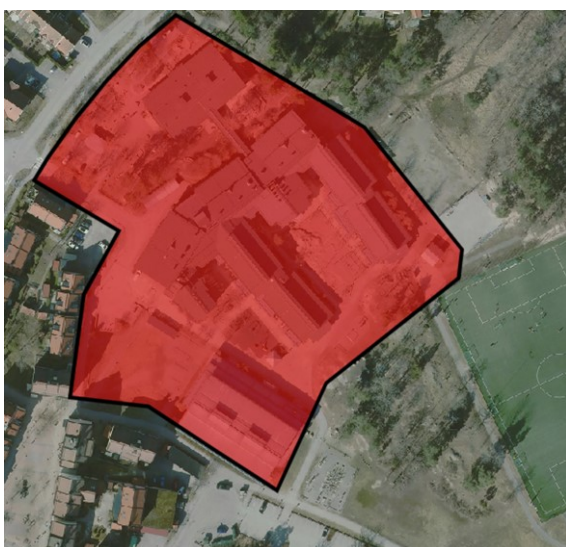
## 2 Förutsättningar

### 2.1 Bakgrund

#### 2.1.1 Strandskolan

Strandskolan i östra området är ursprungligen byggd för att inrymma en tvåparallellig skola för årskurs F-9 med plats för omkring 500-550 elever. Under 2010-talet anpassades utrymmet för de lägre årskurserna för att kunna inrymma 3 paralleller. Därefter har skolan succesivt växt till att bli en komplett treparallellig skola för årskurs F-9 med omkring 750 elever. Den succesiva ökningen har skett i takt med befolkningsutvecklingen, och skolan har fortsatt högt söktryck. Skolbyggnaden är inte anpassad för 750 elever och ska skolan fortsättningsvis inrymma tre paralleller för årskurs F-9 så krävs anpassning av lokalerna. Skolgården har mindre friyta än normvärdet i kommunen. Det har ändå varit rimligt godtagbart då fastigheten gränsar till en stor allmän yta med gräsytor, skogsparti och park. På denna yta är också en fotbollsplan för 11-spel anlagd. Sammanbyggd med skolan finns förskolan Strandpärlan med plats för 76 barn. Skolan och förskolan är separata organisationsenheter.

Bilden visar Strandskolan, med Strandpärlan, och den aktuella fastigheten markerad.



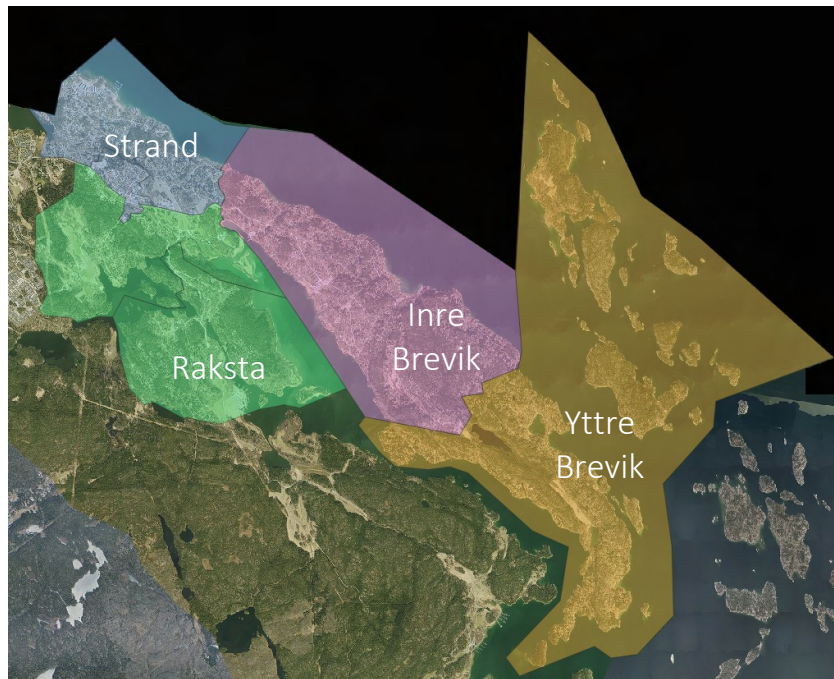
Figur 2 Bild över Strandskolans befintliga fastighet.,

Följande utredningar har genomförts av fastighet under år 2019 och 2020:

- Utöka med ett entresolplan i matsalen på Strandskolan. Lösningen ansågs inte vara praktiskt genomförbar.
- Anpassa personalens befintliga arbetsutrymmen till bättre arbetsrum. Lösningförslaget löser endast en del av problemen. Avvaktas tills beslut om en långsiktig lösning.
- Fördjupad utredning om Strandskolan, bilaga 1.
- Utredning för att kartlägga hur ventilationen i köket kan lösas, bilaga 2.

### 2.1.2 Området östra Tyresö

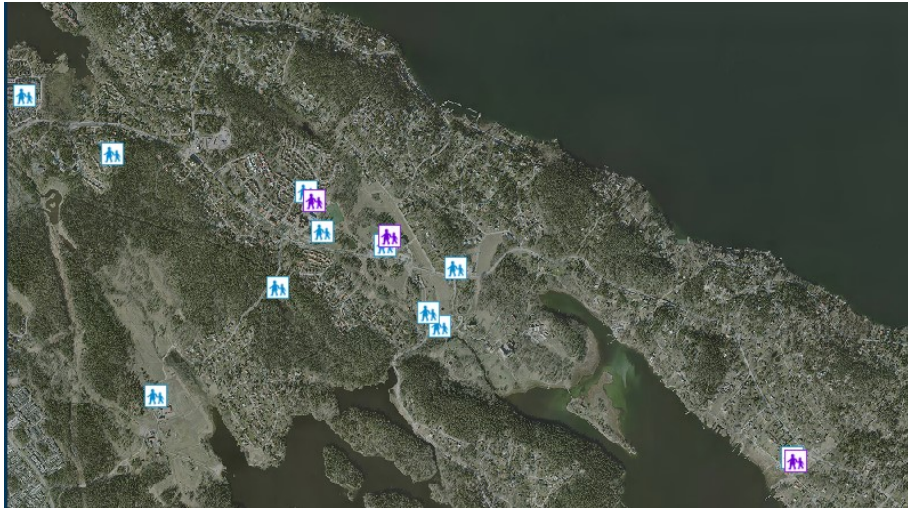
Bilden visar kartan över Östra Tyresö med dess kommundelar.



Figur 3 Karta över Östra området med delområden markerade.

Kommundelarna Öringe och Rotvik ligger mellan det tydliga Östra området och centrumområdet. Det finns förskolor i dessa områden men ingen skola. Elever som bor i dessa områden väljer någon av centrumskolorna (Fårdala eller Stimmets) eller någon av skolorna i Strandområdet. Det går fler elever från dessa områden i Tyresö skola än i Strandskolan. De allra flesta i detta område har geografiskt närmast till Fårdala skola eller Stimmets skola.

Bilden nedan visar befintliga skolor och förskolor i området, cerise markering är skolor och blå markering är förskolor.



Figur 4 Karta över östra områdets skolor och förskolor markerade.

I Östra Tyresö finns utöver Strandskolan:

- Tyresö skola, cirka 500 m från Strandskolan. Tyresö skola har två till tre paralleller i årskurserna F-6 och fyra paralleller i årskurserna 7-9. Skolan är med det helt fullbelagd, och har ett högt söktryck.
- Breviks skola, vid Nytorpsvägen en bit in i Brevik. Skolan är tvåparallellig i årskurserna F-6, och drivs av en fristående aktör. Merparten av eleverna från Breviks skola söker sig till Tyresö skola till årskurs 7.

I skolan finns också en förskola, med plats för cirka 72 barn. Förskolan drivs av samma aktör som skolan.

### 2.1.3 Utvecklingen i östra Tyresö

I bilaga 3 finns en sammanfattning av befolkningsstatistik för barn och elever till förskolor och skolor, samt befolkningsprognos fördelat per område.

Befolkningsutvecklingen har lett till att antalet förskoleplatser har ökat genom att en liten förskola har öppnats vid Tyresö skola, med plats för cirka 30 barn. Förskolan är i en separat organisation och är inrymd i en befintlig byggnad på skolgårdstomten.

Detaljplanearbete pågår för möjligheten till nybyggnationer av förskole- och skolplatser, planförberedelser:

- förskola (typförskola) vid Sågen-tomten (granne med Slottsvillans förskola)
- förskola eller skola vid Rödhakevägen (granne med Breviks skola)
- förskola vid Finborgsvägen/Nötskrikevägen (cirka 500 m från Breviks skola, utåt på Brevikshalvön)

I området finns också mark vid Strandallén, fd Brädgårdstomten, där detaljplanen tillåter lokaler för grundskola och förskola, bland annat. Den detaljplanen vann laga kraft 2009. Den angivna genomförandetiden på 5 år har gått ut. På platsen finns nu en anlagd masshanteringsplats, som nyttjas för tillfällig lagring och krossning av sten i samband med förnyelsearbetet ute på Brevikshalvön. Behovet av masshantering kvarstår under hela den period som förnyelsearbetet pågår. Nuvarande placering har tillfälligt bygglov till 2027.

Budget finns avsatt i investeringsprogrammet för nybyggnation av en typförskola med sikte på att genomföras på Breviksvägen 5, Sågen-tomten.

Ambitionen är att detaljplanerna enligt ovan ska ge utrymme och möjlighet för olika sorters verksamhetslokaler, baserat på hur kommunens behov av platser utvecklas under den kommande planeringsperioden.

#### **2.1.4 Lokalförsörjning för skolor i östra Tyresö**

Behovet av platser finns upptaget i anläggnings- och lokalförsörjningsplanen.

Behoven är bekräftade och godkända av barn- och utbildningsnämnden.

Kommunstyrelsen beslöt i samband med antagandet av lokalförsörjningsplanen 2021-03-09:

*3. Kommundirektören får i uppdrag att i samverkan med respektive nämnd genomföra de uppdrag som föreslagits i anläggnings- och lokalförsörjningsplanen*

I lokalförsörjningsplanen avsnitt Grundskolor östra, föreslås följande uppdrag:

*Utreda långsiktig lösning för grundskoleplatser i östra området, samt förslag på kortsiktig lösning till dess att långsiktig lösning är på plats.*

Denna utredning är genomförd som en vägledning till beslut om både kortsiktig lösning och långsiktig lösning för grundskoleplatser i Östra området. Utredningen tar sin utgångspunkt både i nuvarande status på befintliga skolor och deras organisationer, och den framtida befolkningsutvecklingen inom det Östra området. Hittills har ingen långsiktig lösning redovisats som möter behovet av skolplatser i Östra Tyresö, på ett hållbart, kvalitetsmässigt och ekonomiskt sätt.

Syftet med utredningen är att skapa en översikt över möjliga lösningar till behovet av platser i grundskola och förskola i Östra Tyresö. Översikten ger ett bredare perspektiv på lösningarna utan att gå in på alla detaljer i genomförandet så som en komplett förstudie senare kommer att göra. Syftet är både att skapa en bild av vilka alternativ till lösningar som är rimligt möjliga, och vilka alternativ som inte är lämpliga. Att aktivt och tydlig föreslå att välja bort är en minst lika viktig del av utredningen som att förorda lämpliga lösningar i detta läge. Översikten är en del av underlaget för beslut om fortsatt arbete i förstudiefas. Hela utredningen utgör ett viktigt bidrag i det kommande förstudiearbetet.

## **2.2 Omfattning och avgränsning**

Huvudbehovet i denna utredning är platser i grundskola och förskola som möter den nu kända och aktuella befolkningsutvecklingen inom Östra Tyresö, mot bakgrund av de i avsnitt 1.3 beskrivna förutsättningarna.

Övriga behov av lokaler för kommunal verksamhet behandlas i de olika alternativen, så långt det är möjligt.

Behov som är tillgodosett idag men som på något sätt påverkas i ett lösningsförslag är särskilt angeläget att belysa. I de befintliga verksamhetslokalerna bedrivs i nuläget förskola och grundskola. I anslutning till Strandskolan och Tyresö skola finns idrottshallar som nyttjas för skolidrott dagtid och föreningsidrott kvällar och helger. Vid Breviks skola finns en gymnastiksal som nyttjas på motsvarande sätt som



hallarna, det vill säga av skolan under skoltid och av föreningar övrig tid. Vid Tyresö skola finns en mindre bollplan som nyttjas för föreningsidrott kvällstid och skolans verksamhet dagtid. På samma sätt ligger en fristående större konstgräsplan mellan skolorna Strand och Tyresö, som nyttjas av framförallt Strandskolan dagtid och av föreningslivet kvällar och helger.

Utredningen beaktar de behov som finns angivna i avsnitt 2.3.

## **2.3 Verksamhetens behov**

Sammanfattningen av respektive verksamhets behov av platser baseras på barnens hemområde, befolkningsutveckling och sökmönster, enligt bilaga 3.

Behov av förskole- och skolplatser inom östra området bygger på den senaste befolkningsprognosen för 2021. Prognosen baseras på befolkningen per den sista december 2020 och pågående och kända byggprojekt samt statistiska underlag om nativitet, in- och utflyttningsmönster med mera. Befolkningsprognosen i Östra området visar att befolkningen i förskole- och skolålder kommer sjunka något de närmaste åren för att därefter sakta öka igen. Satsningen på infrastruktur, som gator och VA i Breviksområdet och Raksta bidrar till den ökningen. Man kan vänta sig att det blir en del ny-, om- och tillbyggnader av småhus, som kan innebära en ökning av antalet barn och elever i den delen av området. I den mer centrala delarna av östra området finns några tomtkvarter som enligt översiktsplanen kan omvandlas till bostäder, men det finns inget konkret planerat kring omfattning och målgrupp etc. I övrigt kan barn- och elevantalet påverkas av en generationsväxling, där äldre småhusägare flyttar ur huset och en yngre barnfamilj flyttar in. Omfattning och tidshorisont för en förnyring i Östra området är mycket svår att förutspå.

Om ett större bostadsområde skulle planläggas inom östra Tyresö, bör utbyggnad av förskole- och skolplatser planeras ihop med bostadsbebyggelsen.

### **2.3.1 Verksamhet Grundskola**

Befolkningsutvecklingen i Östra området beskrivs mer i bilaga 3.

Totalt sett indikerar den nuvarande befolkningsprognosen på att behovet av skolplatser väntas sjunka något de närmaste åren för att sedan öka igen till nuvarande nivå om 10 år och därefter fortsatt långsam ökning. Den långsiktiga planen behöver därför ta hänsyn till en något högre total volym i området.

Under planeringsperioden fram till 2030 beräknas två nya skolor stå klara i centrumområdet, varav Stimmets skola planeras bli en treparallellig skola för år F-9. Det är rimligt att en del av eleverna i Öringe och Rotvik kan vrida sitt intresse dit, då det är närmre än till Tyresö skola. Stimmets skola planeras klar 2028.

#### **Behov av platser**

De åtgärder och lösningar som planeras bör ge utrymme för att anpassa organisationen totalt inom området och vid respektive enhet till den årskullsvariation som uppstår lokalt i takt med befolkningsutvecklingen.

#### **Verksamhetens effektivitet**

Den erfarenhet och forskning som finns visar att skolor med jämna paralleller från förskoleklass upp till årskurs 9 ger den tryggaste skolgången för eleverna. Med nuvarande läroplan med stadiestyrd undervisningstid i olika ämnen krävs specialsalar och lärare för hemkunskap samt lärare i moderna språk även i skolor för årskurs F-6. I Tyresös skolor har detta lösts för skolor med årskurserna F-6 genom samarbete med någon av skolorna med årskurs 7-9. Eleverna får denna undervisning på plats i högstadieskolan. Detta innebär att schema i båda skolorna måste samordnas och att eleverna får en förflyttning mellan skolor under sin skoldag.

Ur ett ekonomiskt perspektiv är stabil organisation med så jämn fördelning mellan årskurserna det mest effektiva. Oavsett antal paralleller och årskurser i en skola är alltid fyllda klasser, med så jämn struktur som möjligt mellan läsåren de viktigaste faktorerna för effektivitet då det skapar förutsättningar för en stabil personalstruktur. Hela skolans storlek påverkar den totala effektiviteten, där enheter med färre än tre paralleller är svårare att få ekonomiskt effektiva.

Med hänsyn till att externa skolor erbjuder profilerad undervisning från år 4, 6 och 7, finns ett behov av fler platser i år F-6 än i år 7-9, i kommunens egna skolor.

### **2.3.2 Verksamhet Förskola**

Några av de tänkbara lösningarna för att tillgodose behovet av skolplatser påverkar förskolor i området. Därför beskrivs även det Östra områdets behov av förskoleplatser.

Befolkningsutvecklingen i Östra området beskrivs mer i bilaga 3.

Totalt sett indikerar den nuvarande befolkningsprognosen att behovet av förskoleplatser väntas sjunka något de närmaste åren för att sedan öka igen till nuvarande nivå om 10 år och därefter fortsatt långsam ökning. Den långsiktiga planen behöver därför ta hänsyn till en något högre total volym i området.

Den redan planerade nya förskolan vid Breviksvägen (Sågatomten) bedöms ge tillräcklig kapacitet för den kommande 10-årsperioden. Pågående detaljplaner med möjlighet till utbyggnad skapar förutsättningar och planberedskap för ytterligare förskoleplatser i Breviksområdet.

I övrigt kan tillkommande behov lösas genom att förskolor planeras i anslutning till kommande bostadsbebyggelse.

#### **Behov av platser**

De åtgärder och lösningar som planeras bör ge utrymme för att utöka kapaciteten i takt med befolkningsutvecklingen. Det finns inget i nuvarande planer som pekar mot att ökningen blir dramatisk utan det handlar i hög grad om att ge möjlighet att utöka med enstaka grupper.

Hösten 2021 är 324 barn inskrivna i fristående verksamhet och 283 barn är inskrivna i kommunal regi, i Östra området. Den totala kapaciteten i fristående verksamhet är 375 platser och i kommunal regi 335 platser. Det finns i nuläget en del överkapacitet i området, och befolkningsprognosen pekar inte på en dramatisk ökning den närmaste tiden. Flertalet av de fristående enheterna bedrivs i lokaler som ägs av kommunen, så om en huvudman väljer att lägga ner verksamheten kan

kommunen ta över och öppna verksamhet i befintliga lokaler. Handlingsberedskap för ett sådant scenario bör tas fram.

Behovet av platser i förskolan, ålder 1-5 varierar över året och blir aldrig 100 %. Endast ett fåtal börjar i förskolan i anslutning till 1-årsdagen. Däremot slutar i stort sett alla som ska bli 6 år inför skolstarten till förskoleklass. Normalt är det högst beläggning på förskolorna i maj. Baserat på historik och utfall bedöms att 3-4 % av barnen i Östra området inte behöver en plats alls.

### **Verksamhetens effektivitet**

I Tyresö har ett utvecklingsarbete genomförts för att belysa hur framtidens förskola bör utformas för att skapa förutsättningar för den bästa förskoleverksamheten.

Arbetet har lett fram till en konceptförskola där många aspekter har vägts in vid utformningen.

Konceptförskolan ger plats för en välorganiserad verksamhet för 144-180 barn.

Vid framtida utbyggnad av nya förskolor ska i första hand konceptförskola väljas. Om behovet i området inte är så stort, kan konceptförskolan anpassas till en mindre förskola. En mindre förskola blir inte lika effektiv, men kan ändå vara värd att genomföra i områden där det långsiktiga behovet bedöms vara lägre än en fylld konceptförskola, men avstånd till andra förskolor blir alltför stort.

### **2.3.3 Fritidsgård för ungdomar**

Det finns behov av en fritidsgård för ungdomar i Östra området. Ett av uppdragen enligt lokalförsörjningsplanen är att

*utreda tillfällig lösning för fritidsgård på grund av förseningen av den planerade fritidsgården vid Apelvägen, och vid behov utreda ny långsiktig lösning*

Behovet har funnits i flera år och planen har varit att etablera en verksamhet i anslutning till bostadsbebyggelsen vid Apelvägen. Det projektet är inte aktuellt i den form som tidigare planerats och därmed kvarstår behovet att hitta en lokal där fritidsgården kan etableras.

I nuläget finns en träffpunkt för ungdomar i området, men lokalen är för liten för fritidsgårdens behov och fastigheten är i mycket dåligt skick.

Fritidsgården bör ligga lättillgängligt, och kunna nås visa gång- och cykelväg samt med buss.

Fritidsgården kan gärna samordnas med andra verksamheter, och affärslokaler, men bör inte vara i skolans lokaler. Om fritidsgården ligger i anslutning till en skola, bör lokalerna vara så pass åtskilda att det är tydligt att fritidsgården är något annat än skolan, och välkomnar alla ungdomar.

Verksamhetens behov av fritidsgård beskrivs i bilaga 4.

### **2.3.4 Lokalt folkbibliotek i Östra området**

Det finns i dag ett mindre bibliotek vid Strandtorget. Lokalerna är inhyrda. Kultur och fritidsförvaltningen har behov av ett något större bibliotek med möjlighet till mötesplats för kommunens medborgare i östra området. Ett utökad bibliotek önskas

med ungefär samma läge som fritidsgården och nuvarande bibliotek, gärna i anslutning till varandra. Om ett folkbibliotek placeras i anslutning till en skola, bör möjligheterna till samverkan mellan skolans biblioteksbehov och det öppna biblioteket utredas.

Behovet av bibliotek i Östra Tyresö finns i lokalförsörjningsplanen, godkänd vid kommunstyrelsens möte 2021-03-09.

Verksamhetens behov av folkbibliotek beskrivs i bilaga 5.

### **2.3.5 Övriga behov**

I denna utredning har inga ytterligare behov tagits in. Det kan finnas ytterligare behov eller möjligheter kopplat till samutnyttjande av lokaler, för till exempel kulturskola men detta har ingen direkt koppling till de principiella vägvalen kring skolplatser.

Om en tillbyggnad eller nybyggnad av skola skulle bli aktuell i östra området, kan även detta behov ingå som en möjlighet i förstudien.

## **2.4 Beskrivning av ingående objekt**

Här beskrivs de verksamhetslokaler som idag finns i Östra området, med kapacitet, status och förutsättningar. Alla byggnader slits när de nyttjas, och förebyggande underhåll, eller reinvesteringar måste till för att kunna fortsätta bedriva verksamhet i lokalerna. Inom Östra området är ingen byggnad i så dåligt skick att totalrenovering eller omfattande reparationer är aktuell inom den närmaste 10-15-årsperioden. Däremot kommer planerade åtgärder för utbyte av vissa delar vara aktuella. Då detta inte i sig påverkar resultatet av denna utredning ingår inte dessa planer i utredningen.

För några byggnader finns dock lite större problem som kan ha påverkan på lösningarna och dessa ingår då som en del i utredningen.

### **2.4.1 Grundskolor**

I Östra Tyresö finns tre grundskolor. Två i kommunal regi och en i fristående regi. De är belägna i Strand respektive yttre Brevik. Det finns ingen skola i området mellan Strand och Centrumområdet.

#### **Strandskolan**

Skolan byggdes 1995 och är i gott skick.

Söktrycket till Strandskolan är högt. Elever vid Breviks skola söker sig till Strandskolan redan från årskurs 4, och erbjuds plats i den omfattning som är möjlig.

#### **Kapacitet**

Strandskolan är ursprungligt byggd för att vara 2-parallellig F-9, med 500-550 elever. 2011 påbörjades en utökning av skolan med en extra förskoleklass, till 3 paralleller. I samband med detta anpassades lokalerna med målet att inrymma tre paralleller upp till år 6. Utökningen har sedan fortsatt med en klass per år. Resultatet är att skolan blev helt komplett treparallellig år 2020. Redan innan har högstadiet haft mer än 2 normala klasser, då plats erbjudits till sökande som inte gått vid Strandskolan fram till år 6. De senaste 4 åren har totala elevantalet varit knappt 750 elever. 2015 var det

cirka 700 elever i Strandskolan och 2010 var det 550 elever under vårterminen. Verksamheten i skolan har succesivt utökats och lokalerna har anpassats på olika sätt, men skolans lokaler som helhet har inte utökats.

### **Status**

Inre ytskikt är normalt slitna, vilket innebär att det bör göras en uppfräschning under de närmaste åren. I vissa utrymmen, framförallt korridorer och öppna ytor behövs ljudabsorbenter i tak.

Köket har fått nedslag vid inspektion av Södertörns Miljö- & Hälsoskyddsförbund, SMOHF, för brister i ventilation. Tillagningsdelen av köket är i övrigt adekvat men för små förvaringsutrymmen för råvaror begränsar kökets effektivitet.

Diskutrymmet är för litet för den volym portioner som serveras, och har flera allvarliga brister. Bland annat är golvet fall felaktigt vilket gör att vatten inte rinner korrekt mot avloppsbrunn. Ventilationen brister och rummet blir fuktigt vilket skadar ytskikten. Logistiken vid diskinlämning är ineffektiv då endast en dörr finns, vilket skapar trängsel och ett mindre effektivt flöde vid lämning av disk.

Serveringsdelen av matsalen är för liten och logistiken med varma matbleck innebär allvarliga risker för såväl personal som matgäster.

Totalt sett behöver kök och matsal byggas ut för att klara den kapacitet som nu finns i skolan.

Även om antalet elever minskar i skolan krävs översyn av ventilation och anpassning av diskutrymmet, men då kan det vara tillräckligt att göra om ytskikten och justera golvet fall. Dock bör en översyn av logistiken kring servering och disk ses över ur ett säkerhetsperspektiv för såväl matgästerna som personalen.

Ventilationen i skolan räcker inte fullt ut till dagens elevantal.

Med dagens elevantal bör skolan utökas med 3-5 elevtoaletter varav några RWC.

Idrottshallen kräver noggrann schemaläggning för att rymma dagens elevantal. Möjligheterna till utomhusaktivitet på bollplan och den stora allmänna ytan intill skolan nyttjas i undervisningen. En utökning av idrottshallen är inte nödvändig för att bibehålla skolan i sin nuvarande organisation och storlek.

### **Tyresö skola**

Tyresö skola byggdes i sin ursprungliga form 1955. Skolan har därefter byggts ut, och anpassats vid flera tillfällen.

### **Kapacitet**

Tyresö skola har kapacitet för cirka 700 elever. För närvarande har skolan två paralleller från förskoleklass till årskurs 5, tre paralleller årskurs 6 och fyra paralleller i årskurs 7 till 9. Vissa år har skolan tagit emot fler elever i årskurserna 4 till 6 och bildat en organisation med 3 grupper. Till årskurs 7 söker sig elever som gått vid Breviks skola fram till årskurs 6. Söktrycket är högt till Tyresö skola inför årskurs 7, både från det närliggande området och från andra delar av kommunen. Elever vid Breviks skola söker sig till Tyresö skola redan från årskurs 4, och erbjuds plats i den omfattning som är möjlig.

Skolan är i princip fullbelagd med 700 elever i nuvarande struktur, det är möjligt att en jämn treparallellig struktur skulle kunna skapas vid Tyresö skola med 750 elever efter mindre anpassningar i lokalerna och i kök/matsal.

Skolans kök levererar mat till Tyresö förskola, med cirka 30 platser, belägen i en separat byggnad på skolgården. I övrigt nyttjas kök och matsal till sin absoluta maxkapacitet, där logistiken kräver minutpassning i schemat och otillräckligt förvaringsplats för råvaror begränsar effektiviteten.

Tyresö skola är en av kommunens värmestugor, utrustad bland annat med reservverk, extra förråd av reservproviant samt en lokal planering för att ta emot boende i området i händelse av en större krissituation.

### **Status**

Skolan är i relativt gott skick med hänsyn till sin ålder, men el- och styrsystem inklusive ledningar bör åtgärdas inom de närmaste åren. Inre ytskikt är normalt slitna, vilket innebär att det bör göras en uppfräschning under de närmaste åren. I vissa utrymmen, framförallt korridorer och öppna ytor behövs ljudabsorbenter i tak.

Med dagens elevantal bör skolan utökas med 3-5 elevtoaletter varav några RWC.

### **Breviks skola**

Breviks skola byggdes 2007-2008 av kommunen och har sedan starten drivits av en fristående aktör. I lokalerna finns en förskoleverksamhet och grundskola från förskoleklass till årskurs 6.

### **Kapacitet**

Breviks skola har kapacitet för två paralleller från förskoleklass till årskurs 6. Med snittet 25 elever per klass, ger det en normal kapacitet för cirka 350 elever. Nuvarande aktör har beslutat att ha maximalt 42 elever per årskurs. Hösten 2021 är cirka 270 elever inskrivna vid Breviks skola (grundskola).

### **Status**

Lokalerna är i gott skick och någon upprustning är för närvarande inte planerad.

## **2.4.2 Förskolor i kommunal regi**

De kommunala förskolorna i Östra området är alla relativt välhållna rent byggnadstekniskt. Det finns visst renoveringsbehov i Slottsvillan, men i övrigt är det endast löpande underhåll som är aktuellt.

Förskolorna Strandpärlan, Tyresö Förskola och Slottsvillan ligger i Strandområdet, där Slottsvillan är på gränsen till inre Brevik. Det finns ingen kommunal förskola längre österut.

Förskolorna Cassiopeja och Rotvik ligger närmare centrum, i Öringe respektive Rotvik.

## **2.4.3 Förskolor i fristående regi**

Förskolorna i fristående regi är placerade i Strandområdet och i yttre Brevik. Det finns också två mindre förskolor vid Slottet respektive Uddby gård. Alla utom Slottsparken ägs av kommunen. Förskolan vid Uddby gård, är en del av

kulturfastigheten, som arrenderas ut av kommunen i befintligt skick. Kommunens fastighetsenhet ansvarar inte för drift och underhåll av denna fastighet.

Lokalerna är i huvudsak i gott skick. Det finns i nuläget inget omedelbart renoveringsbehov.

#### 2.4.4 Sammanfattning av status på förskolor i Östra området

I bilaga 6 finns en beskrivning av förskolornas status.

Tabellen nedan sammanfattar status för förskolorna i området.

Förskola	Byggår	Kapacitet (barn)	Söktryck	Verksamhets-effektivitet	Kommentar
Kommunal regi					
Strandpärlan	1970-talet	76	Högt	Medel	Flyttad 1995 till nuvarande plats
Tyresö förskola	okänt	30	Högt	Låg	Tillfällig lösning, Kan avvecklas
Slottsvillan	1930-talet	76	Högt	Medel-låg	Ineffektiv byggnad, många små rum.
Rotvik	1991	76	Medel	Medel	Fungerar väl, men något lågt söktryck, fylls inte helt.
Cassiopeja	1980	76	Medel	Medel	Fungerar väl, men något lågt söktryck, fylls inte helt.
Fristående regi					
Hästhagen	1999	145	Högt	Hög	Attraktiv plats nära Strandskolan
Stjärnan	2006	80	Lågt	Medel	Inte fullbelagd därmed sämre effektivitet.
Slottsparken	okänt	30	Medel	Låg	Profil med närhet till natur och småskalighet.
Rödkullan	okänt	30	Högt	Låg	Profil med djur, närhet till natur och småskalighet.
Breviks förskola	2007/2008	72	Högt	Medel	Ligger i skolans lokaler, något sämre yteffektivitet.
Pedagogisk omsorg	ej aktuellt	18	Medel	Låg	Tre enheter, omsorg i hemmiljö

## 3 Mål och styrande beslut

### 3.1 Grundkraven bygger på skollagen

Grundkravet för skolverksamhet är att kommunen har skyldighet att erbjuda alla barn skolplats.

Skollagen ställer utöver detta en rad krav på verksamheten som gäller för Tyresös skolor likväl som för alla skolor.

Enligt skollagen har alla barn som inte går i skola rätt till förskola.

### 3.2 Antagningsprinciper till skolor i Tyresö

I kommunen tillämpas fritt skolval och valet till de kommunala skolorna sker inför förskoleklass och inför årskurs 7. Breviks skola har anslutit sig till den gemensamma antagningen för kommunen.

Syskonförtur tillämpas vid antagning till förskoleklass. Det innebär att en sökande till förskoleklass får förtur till plats i en skola om ett äldre syskon går i årskurs F-5 i den önskade skolan.

Vid placering tillämpas närhetsprincipen, med relativ närhet, i kombination till det fria valet. Placering enligt önskemål sker efter att de som är garanterade plats placerats.

Elever som går i årskurs 6 på en skola med alla årskurser F-9 är garanterade en plats i årskurs 7 på samma skola.

### 3.3 Skolskjuts i Tyresö

För att ha rätt till skolskjuts ska gångavståndet mellan hemmet och närmaste kommunala skola, alternativt närmsta busshållplats, överstiga:

- 2 km för elev i årskurs F-3
- 3 km för elev i årskurs 4-6
- 4 km för elev i årskurs 7-9

Om resan kan ske med ordinär buss erbjuder kommunen SL-kort enligt reglerna ovan.

Skolskjuts beviljas endast i de fall där eleven åker direkt till och från skolan och där eleven uppfyller de grundläggande kraven för skolskjuts.

Trafikfarlig väg, funktionsnedsättning eller annan särskild omständighet kan också vara skäl till att få rätt till skolskjuts.

Elever på fristående skolor har samma rätt att söka skolskjuts och bedömning görs på samma grunder som för elever på kommunala grundskolor.

### 3.4 Placering vid förskola

I Tyresö tillämpas fri sökning till förskola. Det finns en statlig garanti att plats ska erbjudas inom 4 månader, och lokalt i Tyresö finns ambitionen att erbjuda plats inom 3 månader.

Sökmönstret i Östra Tyresö visar att närhet är en viktig faktor vid val av förskola. Det är fler tomma platser i fristående regi än i de kommunala förskolorna i det östra området. Förskolorna som ligger i nära anslutning till en grundskola har högre beläggning än de som ligger utan koppling till en grundskola.

### 3.5 Barn- och utbildningsnämndens mål för verksamheten

Övergripande mål



Tyresö kommuns förskolor och skolor håller en hög kvalitet i sin undervisning, det visar inte minst de senaste årens höga betygsresultat och höga andelen nöjda föräldrar i förskolan. Arbetet med att stärka kvalitén och nå en högre måluppfyllelse är fortsatt prioriterat, inget barn ska lämnas efter eller hållas tillbaka. Målet är en trygg, jämlik kunskapsskola.

### **Ekonomiskt mål**

Det ekonomiska målet för verksamheten, är lika för alla verksamheter i kommunen.

- Verksamhetsområdet bedrivs inom ramen för tilldelade resurser
- Verksamheterna har arbetssätt som minskar svinn och klimatpåverkan

För verksamheterna i kommunal regi förskola och grundskola tillkommer kraven från skollagens bidrag på lika villkor. Där är tydligt att samma villkor ska gälla för kommunal regi som för fristående regi. Ett eventuellt underskott inom kommunal regi måste återställas inom tre år.

## **3.6 Fritidsgårdar**

Kommunens erbjudande om fritidsgårdar till ungdomar bygger inte på lagkrav på samma sätt som förskola och grundskola.

Det är dock en mycket viktig del i det förebyggande arbete som kommunen bör bedriva för att på kort och lång sikt minimera behovet av andra sociala insatser.

Fritidsverksamhet för ungdomar är eftersatt i Östra Tyresö och en lokal för detta ändamål är högt prioriterat av kultur- och fritidsnämnden.

## **3.7 Folkbibliotek**

Bibliotekslagen reglerar kommunens ansvar att erbjuda bibliotekstjänster.

Det finns inget principiellt krav på närhet till bibliotek, men för Tyresös del är det lämpligt att erbjuda bibliotekstjänster i alla delområden av kommunen, det vill säga ett bibliotek bör finnas i Östra området. Befintligt bibliotek finns vid Strandtorget. Placeringen är bra med hänsyn till annan affärsverksamhet och kommunikationer, men lokalen upplevs som i minsta laget för att kunna erbjuda de tjänster som efterfrågas.

## **4 Viktiga faktorer**

I bilaga Viktiga faktorer Östra Tyresö beskrivs de viktiga faktorer som bör beaktas vid värdering av lösning för att tillgodose nuvarande och kommande behov av skolplatser i Östra Tyresö.

Faktorerna belyser komplexiteten och ger vägledning inför prioritering.

Faktorerna har grupperats inom följande huvudområden:

- Faktorer relaterade till behov av platser
- Verksamhetens effektivitet
- Arbetsmiljö för elever och pedagoger
- Trafik, miljö och hållbarhet

- Familjeperspektiv
- Samhällsbyggnadsperspektiv
- Provisorier, evakuering och omorganisation
- Tidsfaktorer
- Ekonomiska faktorer

I avsnitt 5, Lösningalternativ beskrivs de olika faktorerna för varje alternativ.

I avsnitt 6 samt i bilaga 7, sammanfattas resultatet som en grund för förslag till fortsatt arbete.

## 5 Lösningalternativ

Här beskrivs några principiellt olika alternativ. Inom varje alternativ finns flera tänkbara varianter. En del av dessa beskrivs här, men det kan finnas ytterligare varianter som kan bli aktuella att ta med i en förstudie. I en förstudie bör även nya realistiskt genomförbara varianter beaktas om sådana blir identifierade inom förstudiens arbete..

### 5.1 Kort sammanfattning av alternativen

**Alternativ 0** – ingenting görs med Strandskolan utan nuvarande struktur, byggnad och organisation fortsätter.

**Alternativ 1** – Strandskolans lokaler utökas så att de ytor som behövs tillförs skolverksamheten. Inom detta alternativ finns några varianter, där utökningen sker på olika sätt, som ger olika effekter i kommunens verksamheter.

**Alternativ 2** – Strandskolans lokaler utökas inte utan verksamheten och organisationen anpassas till den struktur som skolan ursprungligt var byggd för, en skola för årskurs F-9 i två paralleller. Även inom detta alternativ finns några varianter där behovet av skolplatser löses på olika sätt.

### 5.2 Alternativ noll (0) - Verksamheten fortsätter som idag

Alternativ noll innebär att ingenting görs åt situationen vid Strandskolan.

#### 5.2.1 Beskrivning av nollalternativet

Att inte göra något alls åt byggnaden eller verksamheten vid Strandskolan innebär en fortsatt trång skolverksamhet med hög ljudnivå, trängsel i korridorer samt brister i arbetsmiljö för pedagoger, elever och personal i måltidsservice.

#### 5.2.2 Sammanfattning av bristerna i nollalternativet

**Köket har fått anmärkning från Södertörns miljö- och hälsoskyddsförbund.** I första hand med finns brister i ventilation. Diskutrymmet i anslutning till köket är för trångt och behöver utökas och omdisponeras. Detta kan inte ske inom ramen för befintlig yta. Anpassning har skett i Strandpärlans kök till att bli ett tillagningskök. Därmed har Strandskolans kök avlastats med motsvarande produktion och kökets tillagningskapacitet är acceptabel i förhållande till antalet portioner som behövs. Problematiken kring diskutrymmet och serveringen kvarstår.

**Serveringsytan i matsalen är för liten.** Det är trångt och förenat med stora risker för personal och elever när varma matbleck fylls på vid serveringsdisken.

Det finns **för få toaletter**. Enligt en tidigare utredning är det främst de äldre årskurserna som har för många elever per toalett. En utökning med cirka 5-10 toaletter för elever vore önskvärd. Det saknas också några toaletter anpassade för rullstol.

**Ventilationen är inte anpassad** till den mängd personer som vistas i lokalerna. Totala luftkvaliteten är inte tillfredställande och en utökning blir både kostsam och tidskrävande.

**Matsalen är otillräcklig.** Matsalen har inte tillräckligt med sittplatser för alla elever. Det innebär att elever sitter i korridoren utanför och äter. Lunchperioden är utökad så långt det är möjligt och schemalagd med minutpassning.

**Brister i hemkunskapssal.** Hemkunskapssalen är inrymd i matsalen. Halva salen nyttjas som matsal under lunchperioden. De lektioner som pågår i anslutning till lunch har då inga sittplatser att tillgå, utan all undervisning sker stående i arbetsköken.

**Salar för slöjd och teknik är inte tillräckliga.** I nuläget nyttjas det före detta biblioteket som teknik/slöjd/NO-sal. Den saknar vatten och avlopp, samt tillräcklig ventilation.

**Det finns för få ordinära klassrum.** Nu nyttjas genomgångsrum som klassrum. I dessa rum är det svårt att uppnå studiero.

**Uppehållsrum saknas för elever i år 6-9.** Biljard- och pingisbord har ställts upp i korridor i anslutning till matsal, där alla elever passerar i under lunchtid.

**Utemiljö för de äldre eleverna brister.** Det finns idag alltför liten yta för de äldre eleverna och ingen tydligt plats som stimulerar till utevistelse på raster.

**Utrymme för elevskåp är otillräckligt.** Skåp står i de redan trånga korridorerna.

**Biblioteksrum saknas.** Det ursprungliga biblioteket har gjorts om till undervisningssal och böckerna har placerats ut i förbindelsekorridoren mot förskolan Strandpärlan. Därmed saknas den lugna plats som ett bibliotek bör kunna erbjuda.

**Arbetsrum för pedagogerna i fyra arbetslag uppfyller inte arbetsmiljökraven.** De är inrymda i ateljéer (växthus), inglasade rum utan isolering, där fönstren inte går att öppna. Det är alltså alltför varmt på sommaren, och alltför kallt på vintern.

**Arbetsrum för två arbetslag i högstadiet saknas.**

**Mötesrum för personal saknas,** för möten som behöver ske under lektionstid. Nu nyttjas personalens fikarum/matplatsbord, där det inte går att prata ostört.

### **5.2.3 Ekonomi i nollalternativet**

Strikt ekonomiskt är noll-spåret kortsiktigt fördelaktigt då ingen investering krävs förutom i köket på Strandskolan.

Dock riskerar kommunen att verksamheten inte kan fortsätta fungera, med relativt stor risk för ökad personalomsättning. Det har hittills gått bra att rekrytera till Strandskolan då verksamheten har gott rykte. Men detta kan vända om personal upplever att arbetsmiljön är bristfällig. Då kan det bli svårt att rekrytera behöriga lärare. På sikt leder det till att den goda kvaliteten i undervisning inte kan upprätthållas.

Om akuta insatser krävs, till exempel efter en inspektion av SMOHF, finns ingen reservkapacitet i området. Enda möjliga lösningen då blir att sätta upp en tillfällig paviljong. Med hänsyn till nu gällande detaljplaner kan en tillfällig paviljong placeras vid Tyresö skola, och påverkar både Strandskolans och Tyresö skolas organisation.

#### 5.2.4 Viktiga faktorer/parametrar, nollalternativet

Nollalternativet innebär en stor risk att hela eller delar av Strandskolan måste evakueras med kort varsel på grund av brister i arbetsmiljö.

Varken fritidsgård eller bibliotek kan etableras i anslutning till detta alternativ.

Alternativ	Alternativ noll		
	Fortsätt som hittills		
Bedömning av faktorn för respektive alternativ	Bra	Dåligt	ej aktuellt/ lika
Faktorer relaterat till behov av platser			
Verksamhetens effektivitet			
Arbetsmiljö för elever och pedagoger			
Trafikeffekter			
Miljö och hållbarhet			
Familjeperspektiv			
Samhällsbyggnadsperspektiv, detaljplan för nybyggnad			
Provisorier, evakuering och omorganisation			
Tidsfaktorer ungefärligt antal år till klart			
Ekonomiska faktorer			

Figur 5 Sammanfattande bild över viktiga faktorer alternativ noll.

#### 5.2.5 Förslag till fortsatt arbete nollalternativet

Nollalternativet är inte en långsiktig hållbar lösning för Strandskolan, eller skolorna i Östra området.

Däremot visar rektor och organisation att det är möjligt att med små medel hantera nuvarande situation under en övergångsperiod medan en mer långsiktig lösning kan etableras. Tidshorisont på kortsiktigheten kan bero på om lösningen ger tillräckligt goda förutsättningar för att fortsätta som jämn treparallellig skola. Exempel på enkla åtgärder som kan genomföras med relativt kort perspektiv kan vara att installera ljudabsorbenter i tak, anskaffning av mindre skrymmande elevskåp etc. Dessa insatser skapar mervärde till verksamheten oavsett lösning i övrigt.

### 5.3 Alternativ 1:1 – Strandskolan utökas med en ny huskropp

Utbyggnad av Strandskolan med en huskropp till. Uppskattad bruksyta som krävs är cirka 500-600 kvm för skolans verksamhet. Exakt yta som krävs beror på hur väl

den nya ytan kan integreras till nuvarande byggnad. För att fungera väl måste den nya huskroppen kunna nås från den centrala huskroppen med så litet behov av genomgång i de övriga, redan trånga korridorerna. Med kloka val av lokaler i den tillbyggda huskroppen kan en passage utomhus fungera, om det minimerar ökade flöden i trånga korridorer.

I detta alternativ behöver ingen annan kommunal verksamhet förändras eller anpassas.

En utbyggnad med en separat huskropp kan skapa utrymme för en fritidsgård, om bruksytan kan utökas med ytterligare 300-350 kvm. Eventuellt kan en del av ytan samutnyttjas. Samverkan med ett lokalt folkbibliotek skapar ytterligare mervärden för byggnaden. Om en sådan lösning kan samordnas med skolans behov av biblioteksytta, bör utredas vidare.

### 5.3.1 Beskrivning av alternativ 1:1

Utökning av skolan med ytterligare en huskropp är möjlig.

Tänkbara placeringar syns i bilden nedan.



Figur 6 Bild som visar tre tänkbara placeringar av en ny huskropp.

Storlekarna på de inritade huskropparna är inte skalnliga eller exakt placerade utan visar tänkbara lösningar. I placering A och B kan utbyggnaden ske med 2 våningar, med möjlighet att inrymma en fritidsgård, och eventuellt ett bibliotek. I placering C är det svårare att skapa en egen entré för fritidsgård, byggnaden kan skapas i en eller två våningar.

Placering A är inom befintlig fastighet, och bör därmed kunna genomföras utan ändring av detaljplan. Placering B och C kräver detaljplaneförändring.

Placering C ger en direkt anslutning inomhus till den centrala huskroppen, men innebär också en ökad genomgång i redan tränga korridorer.

Byggtiden för en ny huskropp bedöms till cirka ett år från det att alla tillstånd är givna och handlingar för upphandling är helt klara.

En ny byggnad bör ges i samma stil och uttryck som befintlig skola och idrottshall.

### 5.3.2 Effekter av lösningen, alternativ 1:1

Skolgårdens yta minskas vid placering A. Behovet av cykelparkering behöver tillgodoseas. Vid skolan finns en stor yta som är definierad som park och allmän plats, rödmarkerat på bilden nedan. Det området är delvis aktiverat och nyttjas av skola och fritidshem, men kan aktiveras ytterligare och därmed skapa en inbjudande miljö både under skoltid och under övrig tid. Om den allmänna ytan aktiveras med hänsyn till skolverksamheten kan den mindre skolgården inom fastigheten vara acceptabel.



Figur 7 Bild över den öppna ytan som gränsar till Strandskolans fastighet.

En möjlighet är att utöka skolgårdsytan med delar av den rödmarkerade ytan i bilden ovan. I nuvarande detaljplan är den avsatt för allmän aktivitet, och idrott. Det kräver justering av detaljplanen. En sådan förändring påverkar de närliggande grannarna, och kan vara tidskrävande att få godkänd.

I anslutning till en ny byggnad kan en mindre utemiljö skapas riktad till de äldre eleverna. Om fritidsgård skapas i anslutning till den nya byggnaden, kan den utemiljön användas i båda verksamheterna.

I övrigt kan den nya byggnaden ge tillräckligt med plats för de lokaler som behövs, och skapar förutsättning för att behålla skolans struktur för årskurs F-9 i tre paralleller.

Inre disposition av de nya och de befintliga ytorna bör göras i anslutning till nybyggnationen. I en eventuell förstudie för detta alternativ bör särskilt utredas vilka undervisningsrum som är bäst lämpade att placera i den nya huskroppen med hänsyn till möjligheterna att samverka med fritidsgård och bibliotek och för att skapa ett så effektivt flöde för elever till och från olika lektioner. Förstudien ska också beakta vilka andra omdisponeringar av befintliga utrymmen som bör göras.

### 5.3.3 Ekonomi alternativ 1:1

De ekonomiska uppskattningarna är **preliminära** och avser ge en grov bild av de ekonomiska effekterna. En mer komplett förstudie kan ge rättvisande underlag.

Utbyggnad av Strandskolan med en ny huskropp innebär en investeringsutgift om 40-50 mnkr.

Invändig anpassning och omdisponering innebär en investering på 10-15 mnkr

Detta innebär en utökad hyreskostnad för Strandskolan med 2,5-3,5 mnkr/år. Kompensation måste lämnas för ökad lokalpeng till fristående, dvs kompensation till verksamhetsområdet måste läggas 20% högre än den nya hyran förväntas bli.

Om en fritidsgård och bibliotek skapas i den nya huskroppen, tillkommer en investeringsutgift om 10-20 mnkr.

Den **totala** ökade hyreskostnaden blir 2,8-4 mnkr/år, som fördelas mellan verksamhetsområde grundskola och kultur och fritid, enligt ytdelningsprincipen för helt separata ytor och enligt tidsdelningsprincipen för samutnyttjade ytor.

I anslutning till en utbyggnad krävs anpassning av allmän plats med lekytor samt att utemiljö för äldre elever etableras. Detta innebär också en investering, som i nuläget är svår att uppskatta.

### 5.3.4 Viktiga faktorer/parametrar, alternativ 1:1

Detta alternativ ger de bästa förutsättningarna för skolplatser i området på så kort tid som möjligt, och där verksamheten inte behöver minska.

Alternativ	Alternativ 1:1 Ny huskropp vid Strandskolan, samma elevantal		
	Bra	Dåligt	ej aktuellt/ lika
Bedömning av faktorn för respektive alternativ			
Faktorer relaterat till behov av platser			
Verksamhetens effektivitet			
Arbetsmiljö för elever och pedagoger			
Trafikeffekter			
Miljö och hållbarhet			
Familjeperspektiv			
Samhällsbyggnadsperspektiv, detaljplan för nybyggnad			
Provisorier, evakuering och omorganisation			
Tidsfaktorer ungefärligt antal år till klart			
Ekonomiska faktorer			

Figur 8 Sammanfattande bild över viktiga faktorer alternativ 1:1

### 5.3.5 Förslag till fortsatt arbete alternativ 1:1

Alternativet bör utredas i en förstudie.

Förstudien bör särskilt fokusera på

- Val av placering av huskropp, med utgångspunkt från att placering A är mest attraktiv då den bör kunna genomföras utan detaljplaneändring, och därmed kan vara inflyttningsklar snabbast.
- Omdisponering av kök och matsal för att kunna möta kapacitetsbehovet.
- Anpassning av disk- och serveringsyta i anslutning till kök och matsal.
- Val av vilka undervisningslokaler som är bäst lämpade att placera i den nybyggda huskroppen
- Möjligheten att omdisponera utrymmena invändigt i befintlig skolbyggnad för att minimera behovet av förflyttning genom trånga korridorer
- Möjligheten att aktivera den allmänna platsmarken, parkmark anpassat till skolverksamheten samt etablera en utemiljö anpassad för de äldre eleverna
- Möjligheten att skapa lokaler för fritidsgård, som i så hög utsträckning som möjligt kan samutnyttjas mellan verksamheterna.
- Möjligheten att skapa lokaler för folkbibliotek, med möjlighet till samverkan med skolans behov av bibliotek.

## 5.4 Alternativ 1:2 – Strandskolan tar över Strandpärlans lokaler

Låt Strandskolan ta över lokalerna från förskolan Strandpärlan.

Verksamheten vid Strandpärlan behöver flyttas till en annan lokal.

Tänkbara alternativ för att frigöra Strandpärlan är:

- Ny förskola vid Breviksvägen 5. Detaljplanearbete pågår och en typförskola kan stå klar där cirka 2023/2024. Byggtiden beräknas till ett till två år från det att alla tillstånd är klara.  
Denna placering är tidsmässigt fördelaktig då den kan stå klar relativt snabbt. Geografiskt sett är det längre för de flesta barn som nu har sin förskoleplats vid Strandpärlan.
- Ny förskola vid Strandallén, ”Brädgårdstomten”. För närvarande används denna plats till masshantering för utvecklingen av gator och VA ute på Breviks och i Raksta. Utvecklingsarbetet kommer pågå under de kommande 10 åren. Nuvarande bygglov för masshanteringsplatsen sträcker sig till 2027. Den befintliga detaljplanen tillät förskola på platsen, men genomförandetiden för den planen har passerat, varför det krävs en ny detaljplaneprocess innan byggnation av en förskola kan starta. Byggtiden beräknas till ett till två år från det att alla tillstånd är klara.  
Denna placering är väl lämpad för förskola. Platsen är bra ur ett geografiskt perspektiv, men ligger för långt fram i tiden för det akuta läge som Strandskolan har.
- I övrigt har ingen lämplig mark för placering av en förskola hittats inom Strandområdet. I samband med bostadsprojekt vid Maria Sofias väg respektive Apelvägen skulle det vara möjligt att etablera förskola, även dessa



placeringar kräver ny detaljplan, och får därmed en längre genomförandeprocess.

Det är möjligt att en fritidsgård kan inrymmas i en del av lokalen, med egen entré, om ytorna kan organiseras så att delar av ytan samutnyttjas mellan verksamheterna. Skolan bedömer att de inte behöver hela ytan för sin verksamhet.

Det är dock mer tveksamt om ytan också kan inrymma ett folkbibliotek. Läget är lika bra som alternativet 1:1, men ytan bedöms inte vara tillräckligt stor för att också inrymma ett bibliotek. Om fritidsgården placeras på en annan plats, kan ytan istället nyttjas till bibliotek, i samverkan med skolan.

#### **5.4.1 Beskrivning av alternativ 1:2**

Utökning av skolan genom att överta Strandpärlans lokaler ger tillräcklig yta för att bevara skolans nuvarande organisation.

Strandpärlan är byggnad D i bilden nedan.



*Figur 9 Bild som visar nuvarande Strandpärlans placering vid Strandskolan.*

Anpassning av Strandpärlan till skola och fritidsgård kräver inga nya tillstånd.

Genomförandet av anpassningen bör kunna ske på cirka 6 månader från det att alla handlingar för upphandling är klara, och Strandpärlans verksamhet flyttats.

#### **5.4.2 Effekter av lösningen, alternativ 1:2**

Skolgårdens yta ökar. Anpassning av utemiljön till de äldre eleverna och till fritidsgårdens behov är möjlig. Den preliminära bedömningen är att det inte är möjligt att inrymma biblioteket om fritidsgården skapas enligt detta alternativ. Om

en annan plats väljs för fritidsgård, är det dock rimligt att ett bibliotek skapas och att samverkan kan ske med skolans behov av bibliotek.

En möjlighet är att ytterligare utöka skolgårdsytan med den allmänning som idag finns mellan skolan och ett intilliggande bostadsområde. Det kräver justering av detaljplanen. En sådan förändring påverkar de närliggande grannarna, och kan därför vara tidskrävande att få godkänd. En utökning kan göras i ett senare skede oberoende av ombyggnaden av själva skolbyggnaden.

Den nya ytan måste planläggas noga, och strukturen invändigt måste anpassas, för att få ett så bra flöde som möjligt invändigt.

I övrigt kan den nya ytan ge tillräckligt med plats för de lokaler som behövs, och skapar förutsättning för att behålla skolans struktur för årskurs F-9 i tre paralleller.

Förskolans verksamhet i Strandpärlan flyttas. Den enda möjliga placeringen inom rimlig tidshorisont är till Breviksvägen 5, cirka 1 km österut. Barnen som annars haft Strandpärlan som närmaste förskola får välja bland övriga förskolor i området inklusive den planerade nya förskolan vid Breviksvägen 5.

Andelen förskoleplatser minskar i anslutning till grundskola (förskoleklass) totalt i området, samt andel förskoleplatser i närhet till Strandtorget som centralpunkt i Strandområdet minskar.

Fler familjer upplever att de får längre till förskolan, och möjligheten att gå eller cykla till förskolan upplevs som försämrade för dessa, avståndet är cirka 1 km mellan Strandpärlan och Breviksvägen 5.

Därmed ökar troligen belastningen av biltrafik på Tyresövägen, mellan Breviksvägen och Strandtorget, morgon och kväll.

Alternativet innebär ingen nybyggnation av byggnad för skola utan enbart en anpassning av befintliga lokaler, vilket är bra ur ett cirkulärt perspektiv.

#### **5.4.3 Ekonomi alternativ 1:2**

De ekonomiska uppskattningarna är preliminära och avser ge en grov bild av de ekonomiska effekterna. En eventuell förstudie kommer ge bättre underlag.

Anpassning av Strandpärlan till nya lokaler för Strandskolan och invändig anpassning och omdisponering innebär en investering om 25-30 mnkr mnkr.

Detta innebär en utökad hyreskostnad för Strandskolan med 1-1,2 mnkr/år. Kompensation måste lämnas för ökad lokalpeng till fristående, dvs kompensation till verksamhetsområdet måste läggas 20% högre än den nya hyran förväntas bli.

Om en fritidsgård skapas i Strandpärlan, tillkommer en investeringsutgift om 5-7,5 mnkr.

Den **totala** ökade hyreskostnaden blir 1,2-1,5 mnkr/år, som fördelas mellan verksamhetsområde grundskola och kultur och fritid, enligt ytdelningsprincipen för helt separata ytor och enligt tidsdelningsprincipen för samutnyttjade ytor.

Om bibliotek skapas istället för fritidsgård blir investeringsutgiften något lägre än för fritidsgården, och kostnaderna delas på liknande sätt mellan verksamheterna.

Det finns en godkänd budget för nybyggnad av en konceptförskola i Östra området. Enligt nuvarande befolkningsprognos kan en ny konceptförskola rymma det kommande platsbehovet inklusive platserna vid Strandpärlan. Nuvarande plan är att bygga vid Breviksvägen 5.

#### 5.4.4 Viktiga faktorer/parametrar, alternativ 1:2

Detta alternativ tar något längre tid att genomföra och bygger på att förskolans verksamhet flyttas till annan placering. I övrigt kan de ge nästan samma fördelas som alternativ 1:1. Lokalen bedöms inte kunna inrymma folkbibliotek och fritidsgård, utan enbart en av dessa verksamheter.

Alternativ	Alternativ 1:2 Anpassa Strandpärlan till skola, samma elevantal		
	Bra	Dåligt	ej aktuellt/ lika
Bedömning av faktorn för respektive alternativ			
Faktorer relaterat till behov av platser			
Verksamhetens effektivitet			
Arbetsmiljö för elever och pedagoger			
Trafikeffekter			
Miljö och hållbarhet			
Familjeperspektiv			
Samhällsbyggnadsperspektiv, detaljplan för nybyggnad			
Provisorier, evakuering och omorganisation			
Tidsfaktorer ungefärligt antal år till klart			
Ekonomiska faktorer			

Figur 10 Sammanfattande bild över viktiga faktorer alternativ 1:2.

#### 5.4.5 Förslag till fortsatt arbete alternativ 1:2

Alternativet kan bli aktuellt om förstudien för alternativ 1:1 visar att det alternativet inte går att genomföra tillräckligt snabbt, till exempel om en detaljplaneprocess krävs som senarelägger genomförandet.

I det läget bör även alternativ 1:2 belysas djupare i förstudien.

Denna del av förstudien bör särskilt fokusera på

- Hitta en alternativ lokal för verksamheten vid Strandpärlan, som kan stå klar inom rimlig tid.
- Utvärdera effekterna för barnen, familjerna och trafikmiljön av att flytta Strandpärlans verksamhet till andra lokaler.
- Djupare analys av befolkningsutvecklingen i området.

I övrigt samma fokusområden som i alternativ 1:1.

### 5.5 Alternativ 2:1

#### Minska Strandskolan till byggnadens kapacitet, och tillämpa närhetsprincipen mer strikt i området

Minska Strandskolans elevantal, med cirka 150-250 elever.

Eleverna erbjuds istället plats i andra skolor i kommunen. Vid behov erbjuds samordnad skolskjuts till aktuell skola.

På lång sikt kan en minskning av skolorna vara fullt möjligt när Stimmets nya skola är klar. Stimmets skola byggs för att ge plats för tre paralleller i år F-9 och Njupkärrs skola får plats för tre paralleller i år F-6. Dessa skolor har idag plats för två paralleller i år F-6. Nettotillskottet bli då två paralleller i år F-6 och tre paralleller i år 7-9.

De nya skolorna planeras för att täcka platsbehovet för den utbyggnad av bostäder som pågår i centrumområdet. En djupare analys behöver genomföras för att säkerställa att det totala behovet av skolplatser i Centrum långsiktigt kan tillgodoses om skolorna i Östra området begränsas.

Dock kan en begränsning i Östra området fungera på medellång sikt, och därmed skjuta upp behovet av en ny skola i Östra området. På så sätt kan också möjliga placeringar av en ny skola studeras mer ingående med hänsyn till befolkningsutvecklingen i de områden där VA- och gatu-utbyggnaden pågår.

### **5.5.1 Beskrivning av alternativ 2:1**

Njupkärrs skola och Stimmets skola står inför omfattande nybyggnadsprojekt, som på sikt leder till fler platser i centrumområdet.

Skolorna kommer under byggtiden evakueras till en tillfällig lösning. Den tillfälliga lösningen kan inrymma fler elever än de som nu går i respektive skola, om det bedöms nödvändigt.

När både Njupkärrs nya skola (2025/2026) och Stimmets nya skola (2027/2028) står klar finns fler platser att tillgå som kan avlasta skolorna i Östra området.

Med noggrann planering kan detta genomföras utan omfattande investeringar.

När en helt ny skola står klar vid Stimmet är det rimligt att minska intagningen av elever från Öringe och Centrum till både Tyresö skola och Strandskolan, och därmed minska med en högstadielklass i Östra området per årskurs. Hur det bäst genomförs måste ske i en organisationsutredning med båda skolorna gemensamt.

Av bilaga 7 framgår att 113 elever från Centrum/Bollmora samt 188 elever från Öringe går i Strandskolan och Tyresö skola. Om platserna i Östra området, vid Strandskolan och Tyresö skola begränsas totalt sett, kommer de som bor i Öringe placeras vid Stimmets skola enligt närhetsprincipen. Alla som bor i Öringe har kortare än 2 km gångväg till Stimmets skola. De som bor närmast Strandområdet i Öringe, har 2 km gångavstånd till Strandskolan.

Om dessa elever inte erbjuds plats i någon av skolorna i Östra området, bedöms platserna totalt sett kunna räcka. Då kan en omfördelning göras så att Strandskolan kan minska elevantalet till lokalernas kapacitet.

Omfördelningen innebär att båda skolornas organisation måste anpassas till det nya elevunderlaget.

Rent ombyggnadsmässigt krävs endast mindre anpassningar av Strandskolans kök, inklusive diskutrymme, serveringsyta och matsal.

Tyvär kan fler permanenta platser i centrumområdet bli tillgängliga först efter år 2028. Utredningens bedömning är att nuvarande struktur på Strandskolan inte kan upprätthållas så länge.

Att tillfälligt flytta elever från östra området till den paviljongskola som planeras för evakueringen av Njupkärrs skola respektive Stimmets skola innebär att organisationen under evakueringen blir splittrad och ineffektiv.

### **5.5.2 Effekter av lösningen, alternativ 2:1**

En tillfällig evakuering innebär ökade kostnader för personal då tjänstefördelningen blir mer komplicerad och mindre effektiv.

Ökade kostnader för skolskjuts uppstår, då fler elever får långt till skolan och skolskjuts måste erbjudas då valet att gå närmaste skola blir begränsat.

Om de tillfälliga lösningar som planeras för evakuering av Njupkärrs, respektive Stimmets skola under byggtiden av respektive skola ska nyttjas även för detta måste den göras större och därmed dyrare än planerat. Dock bör det ändå bli en något mindre extra kostnad än att sätta upp en ytterligare paviljongskola i Östra området, till exempel på Tyresö skolas fastighet.

Med tillfälliga lösningar får färre elever möjlighet att gå hela sin skolgång i samma skola. Antalet elever som behöver evakueras tillfälligt bör i hållas så lågt som möjligt. Att blanda elever från fler olika organisationer i en tillfällig är inte önskvärt.

På lång sikt ger dock nya Stimmets skola goda möjligheter till en samlad skolgång, i centrumområdet. Stimmets skola ligger närmare än både Strandskolan och Tyresöskola för eleverna som bor i Öringe.

### **5.5.3 Ekonomi alternativ 2:1**

Tillfällig evakuering innebär sämre tjänstefördelningar och därmed högre personalkostnad.

En paviljonglösning innebär en ökad lokalkostnad. Om endast en paviljongskola nyttjas blir den totala effekten något mindre än om två olika tillfälliga lösningar krävs.

Långsiktig lösning att minska totala elevantalet i Östra området genom att inte erbjuda plats till de som bor närmare Stimmets skola, och därmed skapa förutsättningar för en omorganisation av både Strandskolan och Tyresö skola baserat på byggnadernas storlek innebär endast mindre verksamhetsanpassningar – återställning av lokaler.

### **5.5.4 Viktiga faktorer/parametrar, alternativ 2:1**

Detta alternativ går inte att genomföra kortsiktigt, då det idag saknas tillräcklig kapacitet i skolorna i centrumområdet.

Alternativ	Alternativ 2:1		
	Minska Strandskolan, omplacera till övriga skolor		
Bedömning av faktorn för respektive alternativ	Bra	Dåligt	ej aktuellt/ lika
Faktorer relaterat till behov av platser			
Verksamhetens effektivitet			
Arbetsmiljö för elever och pedagoger			
Trafikeffekter			
Miljö och hållbarhet			
Familjeperspektiv			
Samhällsbyggnadsperspektiv, detaljplan för nybyggnad			
Provisorier, evakuering och omorganisation			
Tidsfaktorer ungefärligt antal år till klart			
Ekonomiska faktorer			

Figur 11 Sammanfattande bild över viktiga faktorer alternativ 2:1

### 5.5.5 Förslag till fortsatt arbete alternativ 2:1

Den kortsiktiga lösningen att evakuera elever, i avvaktan på att Stimmets nya skola ska bli klar är inte en önskvärd lösning.

Om det finns kapacitet att styra elever från centrumområdet och Öringe till de skolor som finns i Centrum idag, kan trycket lätta så pass mycket att Strandskolan inte omedelbart behöver byggas ut.

Det kommer dröja länge tills Stimmets skola är färdigbyggd och fler skolplatser blir tillgängliga. Befolkningsutvecklingen i centrumområdet behöver följas noga för att se hur det långsiktiga behovet av skolplatser utvecklas i takt med ökad bostadsbebyggelse.

Däremot bör en långsiktig utredning studera var utökad kapacitet bör placeras baserat på den befolkningsutveckling som kan bli effekten av pågående utvecklingsarbete i östra området (Inre och Yttre Brevik samt Raksta).

Utredningen bör fokusera på

- Baserat på mer långsiktiga befolkningsprognoser och simulering studera var en kommande skola, eller fler skolplatser, bör placeras, för att kunna frigöra lämpliga ytor och förbereda med planberedskap för skola eller förskola.

Detta arbete bör samordnas med uppdatering och revidering av översiktsplanen för kommunen.

## 5.6 Alternativ 2:2

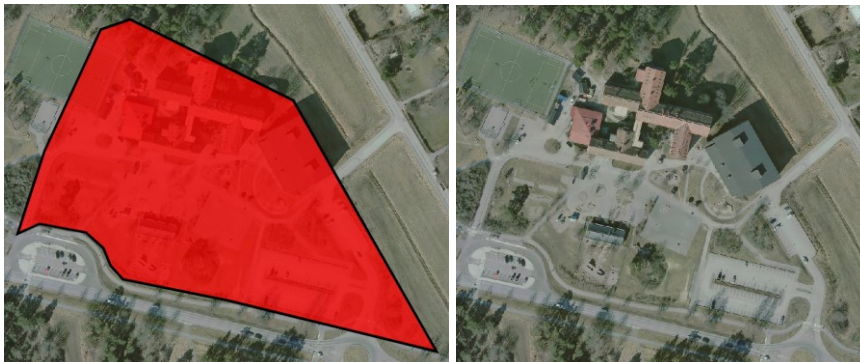
### Minska Strandskolan till byggnadens kapacitet, och utöka Tyresö skola med ytterligare en huskropp

Utbyggnad av Tyresö skola med en huskropp till. Placering av huskropp kan ske i anslutning till nuvarande byggnad med invändig koppling, eller som en separat

byggnad. Om en separat byggnad skapas är det möjligt att etablera en fritidsgård och samutnyttja delar av lokalen. I detta alternativ är en samordning med bibliotek inte aktuellt, då folkbiblioteket behöver ligga i anslutning till andra serviceverksamheter som affärer eller liknande.

Utredningen visar inga konkreta förslag till placering. Om detta alternativ ska utredas vidare bör det starta med att ta fram en tydlig målorganisation. Därefter bör tänkbara utbyggnader studeras med hänsyn till vilken typ av ytor som behöver utökas.

Bilderna nedan visar skolan med fastighetens gränser markerade.



Figur 12 och 12 Bilder över Tyresö skolas fastighet.

### 5.6.1 Beskrivning av alternativ 2:2

Organisationen vid Tyresö skola är 2-parallellig F-3, 2-3-parallellig 4-6 och 4-parallellig 7-9. Detta är i sin nuvarande form inte en optimal struktur. Det är delvis en följd av att Breviks skola saknar högstadium, och att dessa elever har närmast till Tyresö skola. Skolan är väl anpassad med specialsalar för det relativt stora högstadiet.

Med cirka 700 elever, är skolan fylld, och fler klasser kan inte tas in i befintlig byggnad.

Köket är inte fullt ut anpassat till dagens elevantal. När antalet tillagade portioner ökade med Tyresö förskolas 30 barn, gick köket över sin maximala kapacitet. Det är framförallt utrymmen för förvaring av råvaror som är otillräcklig.

Matsalen utnyttjas maximalt och matsalstiderna är schemalagda med minutpassning.

En utökning av Tyresö skola skulle därmed kräva att även matsalen byggs ut, och beroende på omfattningen av utbyggnaden skulle även köket behöva viss utökning.

För att skapa en ännu mer effektiv skola bör Tyresö skola utökas i de lägre åldrarna, dvs till att ha komplett tre eller fyra paralleller. Tre paralleller innebär en ökning med 150 platser. Fyra paralleller innebär en ökning med 325 platser.

För att minska på trycket i Strandskolan skulle en anpassning till att Strandskolan blir två paralleller i F-6 och tre paralleller i år 7-9, och Tyresö skola blir tre paralleller i F-6 och fyra paralleller i år 7-9. Det innebär att cirka 150 platser flyttas från Strandskolan till Tyresö skola.

Det skulle innebära att den utökning som krävs i Tyresö skola i första hand blir med vanliga rum för klassundervisning och fritidshem, men också en viss utökning av utrymme för slöjd, idrott, matsal och eventuellt kök. Matsalen behöver utökas med cirka 50 platser till (i huvudsak nyttjas varje sittplats av tre elever efter varandra, under lunchtiden). Grupprum, och arbetsrum för personal tillkommer också.

En utbyggnad av Tyresö skola skulle kunna genomföras inom befintlig fastighet. Att enbart bygga ut med undervisningsutrymmen och personalrum är en relativt enkel lösning som rent byggmässigt kan genomföras inom ett år, från att alla underlag och tillstånd är klara. Tillbyggnad kan ske utan evakuering av befintliga elever.

Utökning av kök och matsal kan bli en mer komplicerad lösning, som måste planläggas noga, för att minimera störning i pågående verksamhet. Utökning av idrottshall är det mest komplicerade att genomföra. En teoretisk möjlighet är att schemalägga en del av idrottsundervisningen i Strandhallen. Detta bygger på att den totala elevmängden totalt i Strandskolan och Tyresö skola är relativt konstant. I praktiken kräver en sådan lösning ett väl fungerande samarbete mellan skolornas pedagoger och klok schemaläggning

### **5.6.2 Effekter av lösningen, alternativ 2:2**

Både Strandskolan och Tyresö skola blir fortsatt relativt jämna skolor F-9. De får båda relativt goda möjligheter att bedriva effektiv verksamhet. I detta alternativ blir Strandskolan cirka 550 elever och Tyresö skola cirka 900 elever, med elever fler än någon annan skola i Tyresö har idag. Antal platser i respektive skola beror på hur den mest effektiva fördelningen av klasser kan skapas. Strandskolan i sin nuvarande form kan rymma något fler elever än 550, men det skulle innebära en ojämn struktur.

Tillbyggnaden för undervisningsutrymmen etc bör kunna göras till en något lägre kostnad än den utbyggnad som krävs i alternativ 1:1. Men utökning av matsal och eventuellt kök i Tyresö skola blir sannolikt minst lika komplicerad som motsvarande ombyggnad i Strandskolan. Sannolikt krävs anpassning även i Strandskolan med hänsyn till diskutrymme, matsalens storlek och serveringsytan.

En fritidsgård vid Tyresö skola kan skapas vid utbyggnad av en huskropp i Tyresö skola. Läget vid Tyresö skola är dock inte lika attraktivt för kultur- och fritidsförvaltningen, då den inte ligger i anslutning till Strandtorget eller annan motsvarande allmän plats.

Skolans nyttjande av den nya huskroppen blir inte lika tydligt i form av specialsalar klassrum för äldre elever, vilket ger sämre synergieffekter med fritidsgården.

Ett folkbibliotek är inte aktuellt i anslutning till Tyresö skola.

### **5.6.3 Ekonomi alternativ 2:2**

En utbyggnad av Tyresö skola och anpassning av både Tyresö skolas och Strandskolans kök och matsal bedöms vara likvärdigt i kostnader som en utökning med ny byggnad vid Strandskolan.

En eventuell förstudie kan ge en mer rättvisande uppskattning av investeringsutgifterna.



#### 5.6.4 Viktiga faktorer/parametrar, alternativ 2:2

Detta alternativ innebär en omfördelning av strukturen för de två skolorna. Sannolikt krävs någon form av evakuering under ombyggnadstiden, framförallt av kök och matsal.

Alternativ	Alternativ 2:2		
	Minska Strandskolan och ny huskropp vid Tyresö skola		
Bedömning av faktorn för respektive alternativ	Bra	Dåligt	ej aktuellt/ lika
Faktorer relaterat till behov av platser			
Verksamhetens effektivitet			
Arbetsmiljö för elever och pedagoger			
Trafikeffekter			
Miljö och hållbarhet			
Familjeperspektiv			
Samhällsbyggnadsperspektiv, detaljplan för nybyggnad			
Provisorier, evakuering och omorganisation			
Tidsfaktorer ungefärligt antal år till klart			
Ekonomiska faktorer			

Figur 13 Sammanfattande bild över viktiga faktorer alternativ 2:2.

#### 5.6.5 Förslag till fortsatt arbete alternativ 2:2

Detta förslag innehåller relativt få gynnsamma effekter och är inte värt att utreda vidare.

## 6 Sammanfattning av resultat

En sammanfattande tabell av alla lösningsalternativ finns i bilaga 7.

I nedan punkter sammanfattas utredningens förslag till fortsatt arbete. Som stöd för förslagen gäller investeringspolicyns prioriteringsordning:

- 1 Risk för allvarliga skador för människa eller verksamhet
- 2 Lag- eller myndighetskrav
- 3 Ekonomisk effektivitet – investeringar som ger möjlighet till ekonomiska effektiviseringar (effektivare organisation, lägre energikostnader, lägre licenskostnader, högre intäkter etc)
- 4 Kvalitativt värde – investeringen skapar ökad kvalitet i kommunens verksamhet, ökad hållbarhet ur ett miljöperspektiv, ökad livskvalitet för medborgare och/eller mervärden för näringsidkare

### 6.1 Fortsatt förstudie

Utredningen förordar att gå vidare med alternativ 1:1 Strandskolan utökas med en ny huskropp.

Inför beslut om genomförande enligt investeringsprocessen ska en förstudie genomföras. Denna bör starta snarast möjligt.

Förstudien bör särskilt fokusera på

- Val av placering av huskropp, med utgångspunkt från att placering A är mest attraktiv då den kan bör kunna genomföras utan detaljplaneändring, och därmed kan vara inflyttningsklar snabbast.
- Omdisponering av kök och matsal för att kunna möta kapacitetsbehovet.
- Val av vilka undervisningslokaler som är bäst lämpade att placera i den nybyggda huskroppen
- Möjligheten att omdisponera utrymmena invändigt i befintlig skolbyggnad för att minimera behovet av förflyttning genom trånga korridorer
- Möjligheten att aktivera den allmänna platsmarken, parkmark anpassat till skolverksamheten samt etablera en utemiljö anpassad för de äldre eleverna
- Möjligheten att skapa lokaler för fritidsgård, som i så hög utsträckning som möjligt kan samutnyttjas mellan verksamheterna.
- Former för samverkan mellan skolan, fritidsgården och folkbiblioteket.

Parallellt med det praktiska arbetet att anpassa Strandskolans lokaler till verksamhetens storlek bör ett långsiktigt arbete startas som ska ge handlingsberedskap för att möta befolkningsutvecklingen i såväl det Östra området som Centrumområdet.

## 6.2 Parkerade lösningsalternativ

Om det visar sig svårt att genomföra nybyggnation av en huskropp inom befintlig detaljplan bör alternativ 1:2 övervägas i parallell med utredning av de övriga tänkbara placeringarna i alternativ 1:1, då en detaljplaneförändring bedöms kräva längre genomförandetid. Nuvarande struktur och organisation vid Strandskolan kan inte bibehållas utan negativ effekt i verksamheten under en utdragen detaljplaneprocess.

Om genomförandet av alternativ 1:1 kräver detaljplanejustering kan någon form av tillfällig paviljonglösning en nödvändig akut lösning.

## 6.3 Avfärdade alternativ

Alternativ noll, 2:1 och 2:2 bör inte utredas vidare, de är inte lämpliga lösningar.

Alternativ noll har avsevärda brister i framförallt arbetsmiljö för elever och personal. Att åtgärda arbetsmiljöbristerna samt ventilation, diskutrymme, serveringsyta i kök och matsal är enligt prioritet 1.

Alternativ 2:1 ger inte tillräckligt med skolplatser i Östra området och begränsar det fria skolvalet. Det går inte att genomföra inom det korta perspektiv som krävs.

Alternativ 2:2 ger oönskade effekter i verksamhetseffektivitet, samt gör Tyresö skola till en stor skolenhet.

## 7 Andra resultat i utredningen

Handlingsberedskap för förskolor i området

I samband med utredningen har status och kapacitet i förskolorna i Östra Tyresö sammanställts. Utredningen visar att andelen barn i fristående förskolor är hög i

Östra området. Det kan därmed vara lämpligt att bygga upp en handlingsberedskap för att hantera om en fristående aktör väljer att avsluta sin verksamhet.

Genomförande av ny förskola vid Breviksvägen 5, ”Sågentomten” skapar nya platser, som ger god kapacitet för en stor del av planperioden enligt nu gällande befolkningsprognos.

Behov av fler förskoleplatser i Östra området kan bli aktuellt om något av de bostadsprojekt som finns i långsiktig översiktsplan genomförs.

Elever som bör i Öringe väljer skola i Strandområdet. Om de får skjuts till och från skolan av föräldrar ger det en belastning på Tyresövägen. Stimmets skola är närmare för de i stort sett alla som bor i Öringe, än skolorna i Strandområdet. När den nya skolan står klar vid Stimmet, kan en del av dessa komma att välja den istället, vilket ger en ny effekt på behovet av skolplatser i Östra området. Detta bör beaktas i det långsiktiga arbetet med handlingsberedskap för grundskoleplatser i Östra området och Centrumområdet.

## 8 Barnrättsprövning

Barnens perspektiv finns med i avsnitt 4 (viktiga faktorer) och därmed också i avsnitt 5 och 6. I denna behovsutredning har barnens, elevernas och ungdomarnas behov av förskole-, skol- och fritidsgårdsplatser varit i fokus. Avstånd till förskola och skola är viktigt och verksamhetseffektivt skapar förutsättningar för lärande med höga studieresultat. I den föreslagna förstudien ska en mer grundlig barnrättsprövning göras, och vid utformningen av nya lokaler ska målgrupperna ges möjlighet att bidra.

## 9 Bilagor

Bilaga 1	Fördjupad utredning av Strandskolan
Bilaga 2	Utredning ventilation kök
Bilaga 3	Befolkning skolor förskolor östra
Bilaga 4	Kravspecifikation fritidsgård Östra Tyresö 21
Bilaga 5	Behovsanalys folkbibliotek Strand
Bilaga 6	Status förskolor
Bilaga 7	Viktiga faktorer Östra Tyresö