

MÖJLIGHETSSKISS

STIMMET SKOLA

TYRESÖ KOMMUN

INNEHÅLLSFÖRTECKNING

ANALYS OCH BAKGRUND

- BYGGNADSTYPOLOGIER
- BEFINTLIGA LOKALER SKOLA
- GATOR OCH PARKERINGSYTOR
- STRÅK OCH RUMSLIGHETER
- FASTIGHETSGRÄNSER OCH GÄLLANDE PLANER

- SEKTIONSMÖJLIGHETER INOM GÄLLANDE DETALJPLAN
- SKISSFÖRSLAG I TIDIGARE FÖRSTUDIE SOM KRÄVER NY DETALJPLAN
- SITUATIONSPLAN - FÖRSLAG EFTER GÄLLANDE DETALJPLAN
- UTREDNING PLACERING IDROTTSHALL

TRAFIKUTREDNING

- NULÄGE TRAFIK
- ANGÖRING FRÅN SÖDER
- ANGÖRING FRÅN NORR
- ALTERNATIV 1 - INGEN GENOMFARTSTRAFIK
- ALTERNATIV 2 - GENOMFART FÖR LEVERANS- OCH AVFALLSFORDON
- GC-STRÅK OCH CYKELPARKERING

SKOLGÅRD

- FRIYTA PER BARN
- HÖJDSKILLNADER OCH DAGVATTENHANTERING
- ZONERING AV GÅRDEN
- MÖJLIG AVGRÄNSNING AV SKOLGÅRD
- UTREDNING AV BOLLPLANER

UTDRAG UR FUNKTIONSPROGRAM

- LOKALPROGRAM
- SAMBANDSDIAGRAM

YTFÖRDELNING

- PLAN 1
- PLAN 2
- PLAN 3
- VINDSPLAN
- KÄLLARPLAN

ETAPP 1

- FORTSATT UTREDNING AV ETAPP 1
- PLAN 1 OCH PLAN 2

VOLYMSKISSER OCH GESTALTNINGSIDÉER

UPPDRAG

Marge Arkitekter fick i uppdrag av Tyresö kommun att göra en s.k. möjlighetsskiss för att utreda möjligheten för en ny grund- och anpassad grundskola i årskurserna F-9 på fastigheten för befintliga Stimmet skola. Det finns ett önskemål om att skolan ska kunna byggas i etapper för att snabbast möjligt kunna ersätta de delar av den befintliga anpassade grundskolan som har brunnit och som har ventilationsproblem.

Möjlighetsskissen utgår från analysen och vissa antagande som har gjorts i tidigare förstudie av en ny skola på fastigheten, samt från det funktions- och lokalprogram som Tyresö kommun har tagit fram för F-9 med anpassad grundskola.

Lärdom har hämtats från Njupkärrs skola, en F-9 skola som är under projektering i Tyresö kummun. Möte mellan de båda projektgrupperna tog plats den 230426 för att titta på samband och önskemål som har framkommit i programskedet för Njupkärr Skola.

Ramboll står för den trafikutredning som redovisas i detta dokument och Land Arkitektur har tagit fram situationsplan och redovisande diagram för skolgården.

Denna Möjlighetsskiss dateras ~~2023-06-08~~ Reviderad 230616
Skrivs ut i A3-format för korrekt skalangivelse.

SAMMANFATTNING

Vi bedömer att en F-9 skola med anpassad grundskola ryms under liggande detaljplan. Skolan är ritad för 840 elever i F-9 och 80 elever i anpassad grundskola. Totalt 920 elever. Skolans fotavtryck landar på ca 6200 m² vilket lämnar plats åt en skolgård med ca 22,8 m²/barn. Total BTA landar på ca 18 500 m² vilket inkluderar para-idrottshall, källarplan med skyddsrum och vindsplan för fläkt. Korttidstillsyn är ej inkluderad. I stället finns viss överyta för den anpassade grundskolan, vilket redovisas på planer för Etapp 1.

Möjligheten för huruvida skolan kan byggas i etapper behöver utredas ytterligare och med inspel från fler discipliner.

Arbetsgrupp

Tyresö kommun	Catharina Baraona, Projektledare My Wistedt, Strategisk Arkitekt Elisabet Schultz, Förvaltningschef BoU Martin Widholm, Grundskolechef
Marge Arkitekter	Pye Aurell Ehrström, Ansvarig Arkitekt Frida Bengtsson, Handläggande Arkitekt
Ramboll	Lovisa Strandlund, Trafikplanerare Felicia Montan, Trafikplanerare
Land Arkitektur	Sofia Nylén, Ansvarig Landskapsarkitekt Katrín Svensson, Landskapsarkitekt Ida Sjöberg, Landskapsarkitekt

ANALYS OCH BAKGRUND

Grundas på analys och digram av SWMS arkitektur



Byggnadstypologier

Skol- och förskolebyggnader ligger placerade mellan två olika byggnadsskalor. I Syd/sydväst möter fastigheten en låg bostadstypologi från 60-talet i 1-2 våningar utförda i gult tegel och med en omsorg kring detaljeringen. I norr möter fastigheten skivhus från 70-talet i ca 8 våningar utförda i ljusgul puts eller med skivmaterial som imiterar rött tegel.



1 Bostadshus från 60-tal. Gult tegel.



2 Höga lamellhus i puts eller med tegelrött skivmaterial.



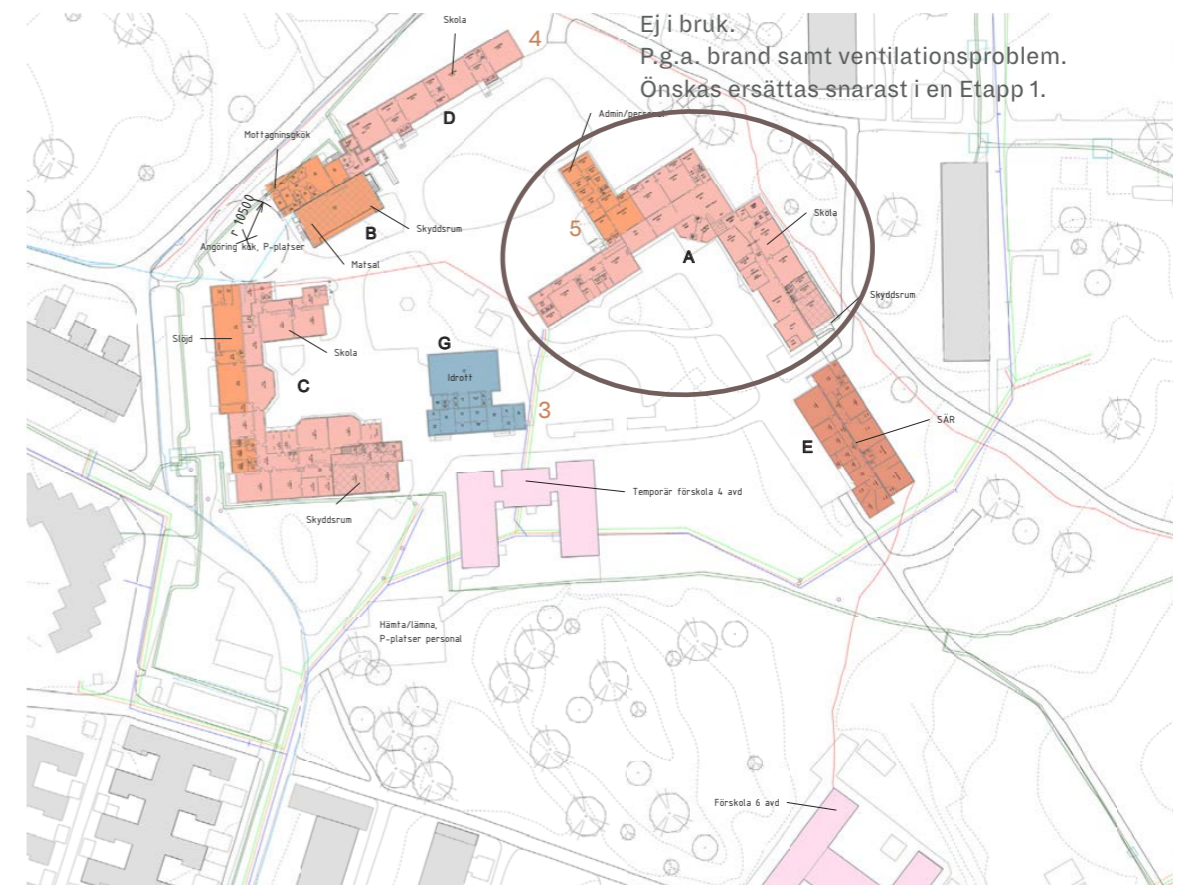
3 Idrottshall uppdelad i två volymer



4 Tegel på Byggnad D



5 Gul träfasad



Befintliga lokaler skola

Byggnader utan sammanhängande gestaltning bildar en labyrintisk skolgård som ger ett flertal rumsligheter, men utan överblick.

ANALYS OCH BAKGRUND

Grundas på analys och digram av SWMS arkitektur



Gator och parkeringsytor



Stråk och rumsligheter



1 Gatorna används för lek och cykling. Frekvent använda.



2 Gångväg mellan lamellhöghus. Gaturummet ej omhändertaget.



3 Tallar och dungar gör att höghus ej känns så markanta från skolgården.

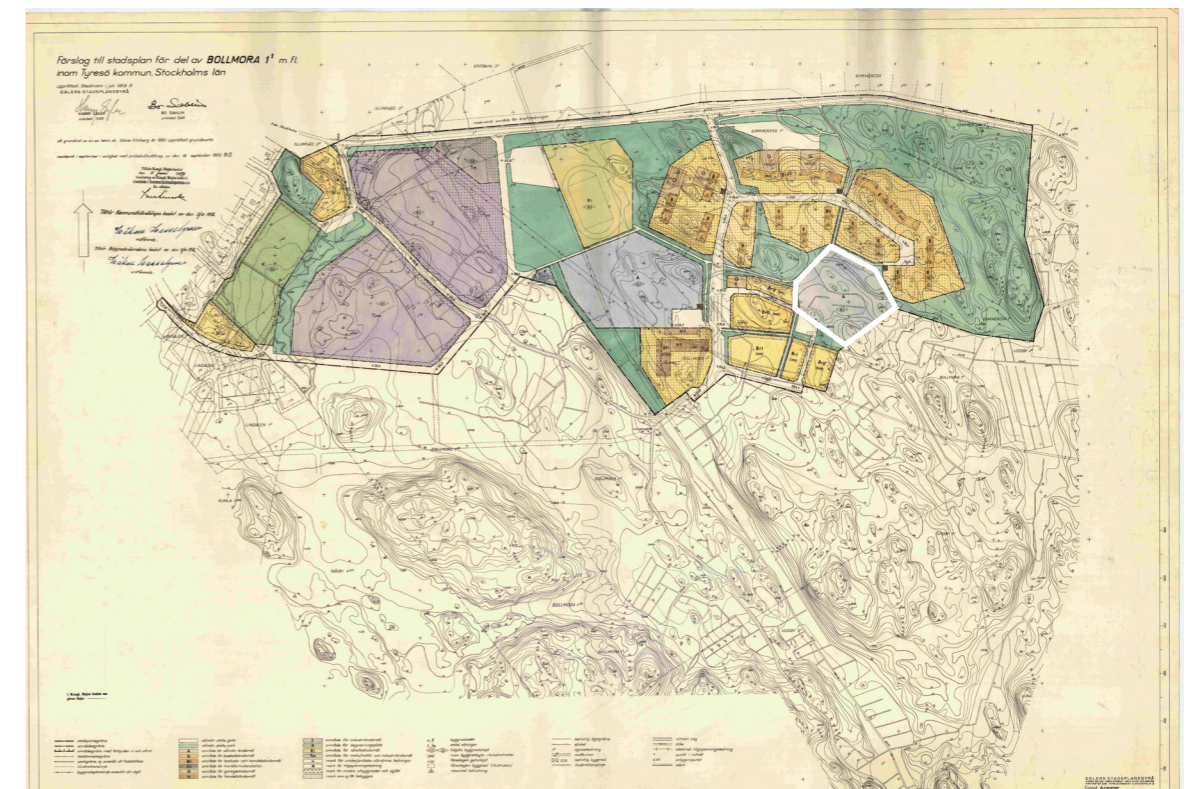
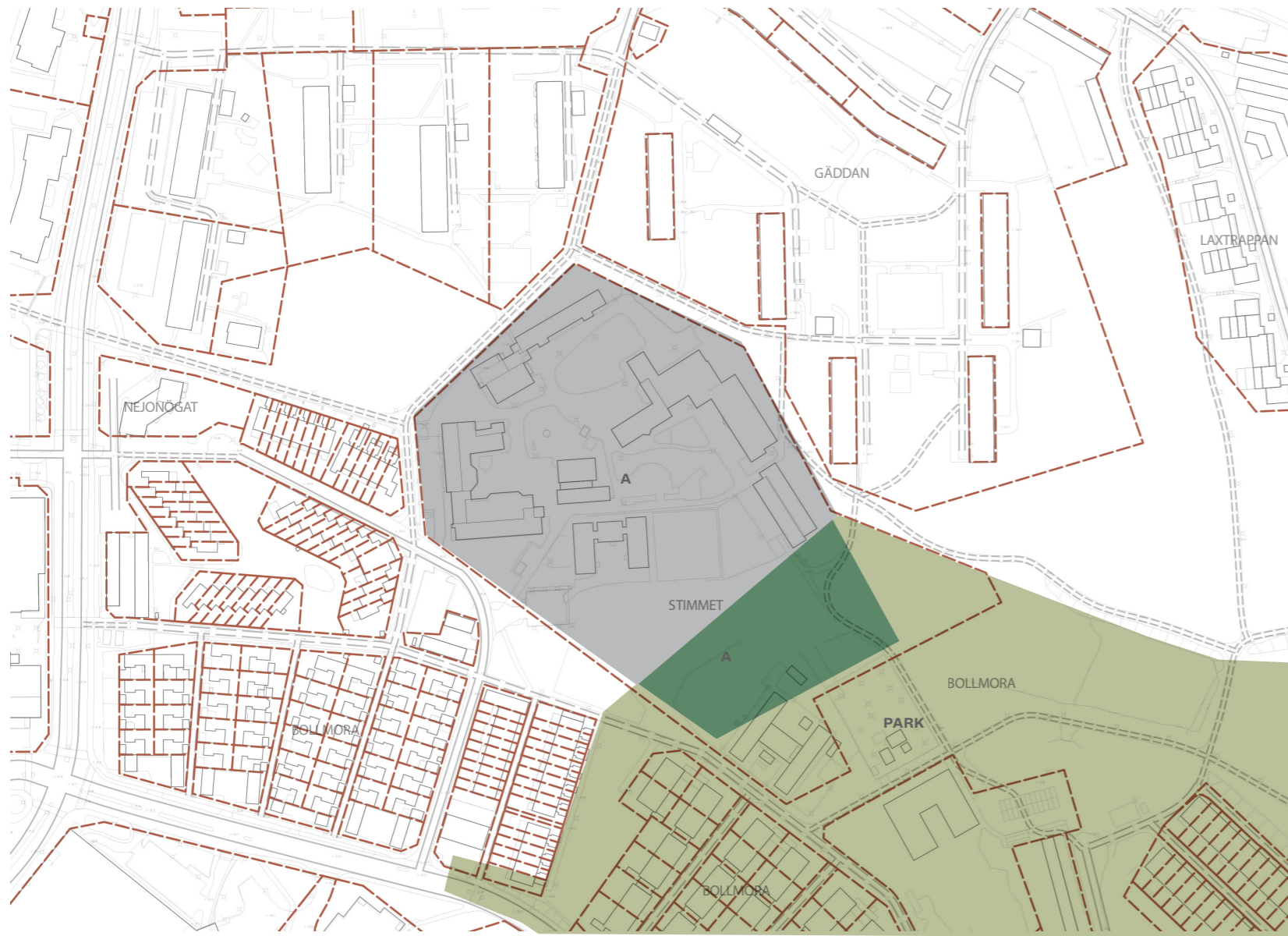


4 Naturmark som idag är avskärmd från skolgården

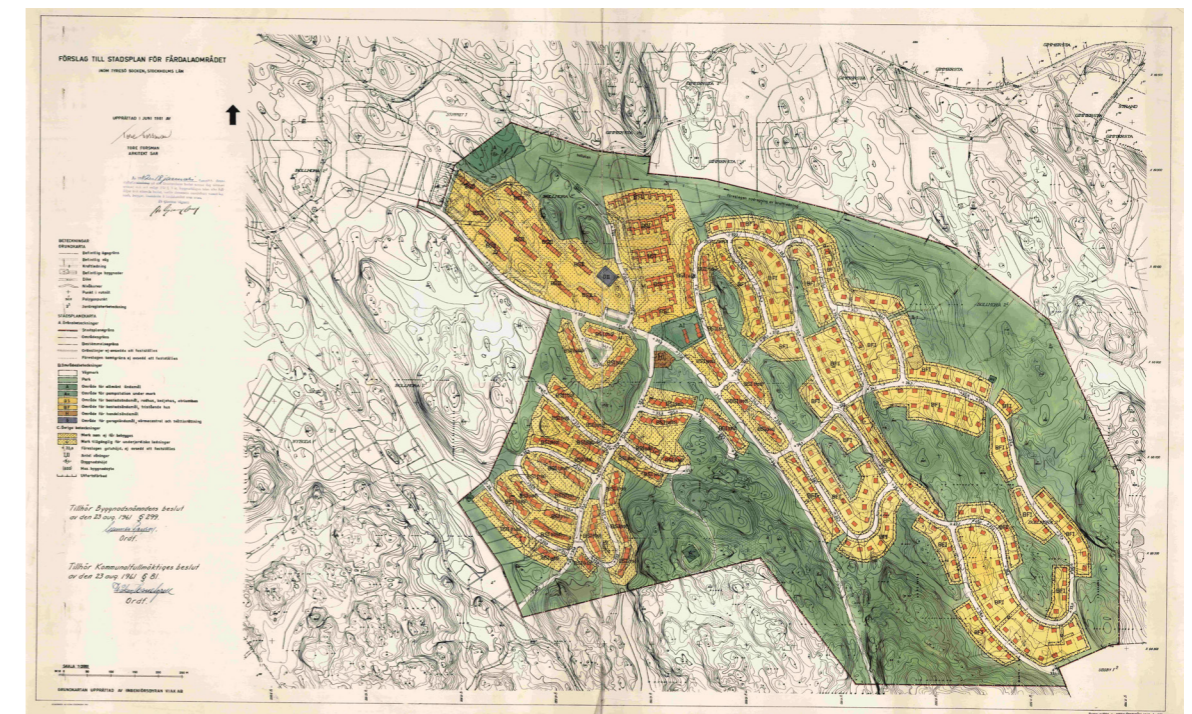


5 Öppen dalgång ej visuellt tydlig från skolgård.

ANALYS OCH BAKGRUND



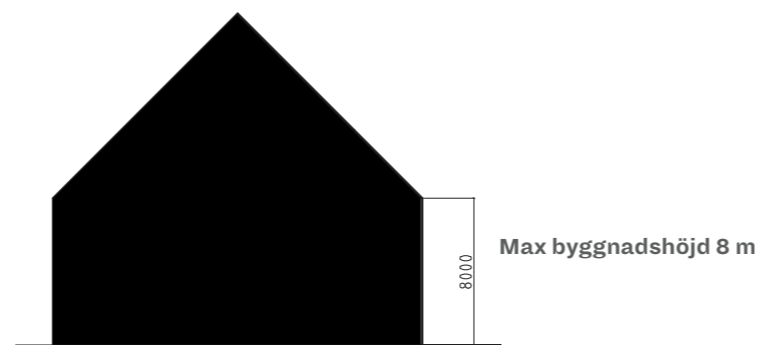
Gällande DP
79_Del_av_Bollmora1_1



Gällande DP
95_Färdalaområdet

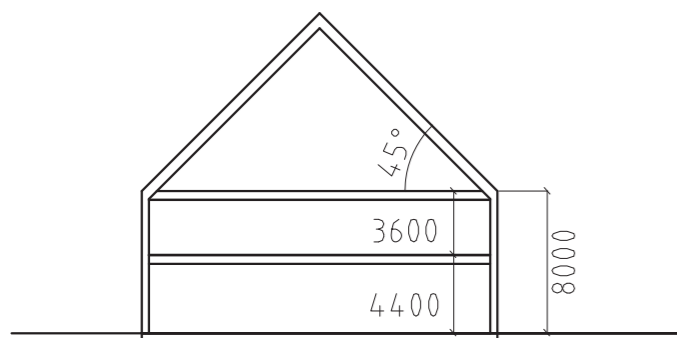
Fastighetsgränser och gällande planer

- Fastighetsgräns
- Gällande DP 79_Del_av_Bollmora1_1
- A Område för allmänt ändamål
- Gällande DP 95_Färdalaområdet
- A Område för allmänt ändamål
- PARK Park

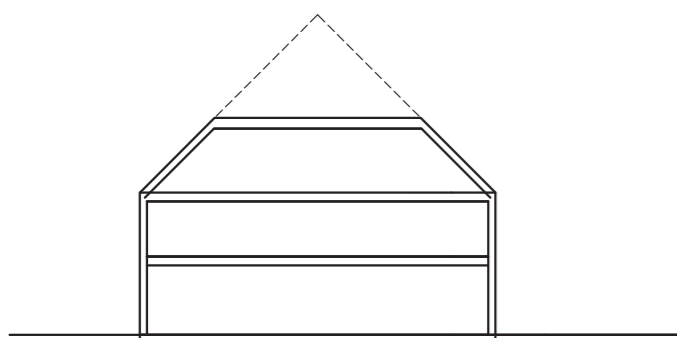


Tillåtet enligt detaljplanerna

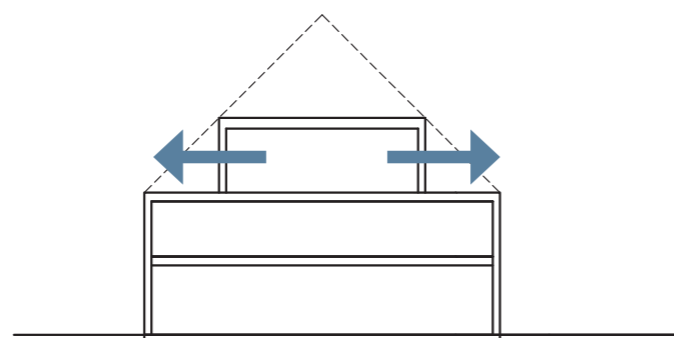
SEKTIONSMÖJLIGHETER INOM GÄLLANDE DETALJPLAN



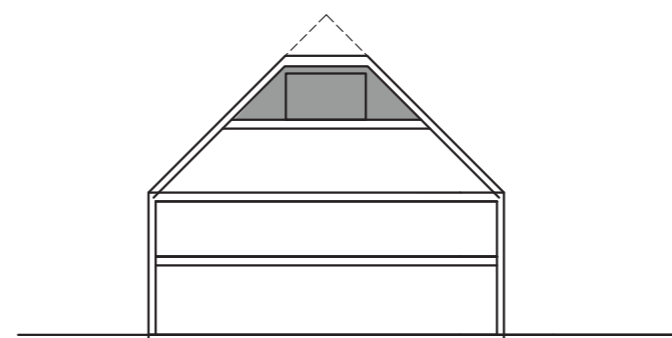
Möjligt inom DP



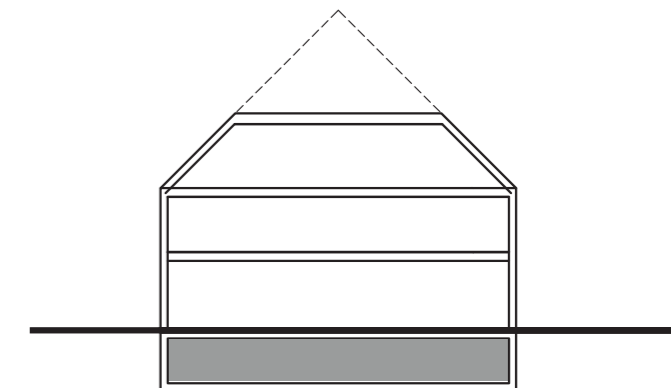
Önskvärt att sänka taknock för att möta skalan på intilliggande kedjehus.



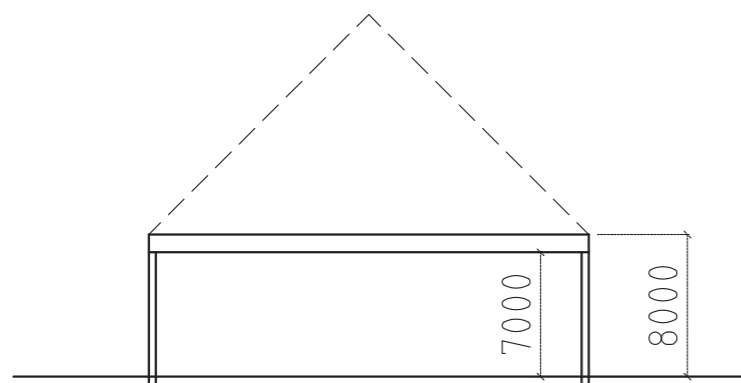
Möjlighet för utblick eller utevistelser på plan 3 finns och utvecklas vidare i ev. kommande stadie.



Vindsplan möjligt där fläktrum behövs. Bör främst placeras i volymens norra delar där skolbyggnaden möter den högre skalan på intilliggande lamellhus.



Detaljplanen har ingen skrivelse mot källarplan. Källarplan minimeras till att innehålla skyddsrum och teknik. Geundersökning behöver göras för att ytterligare säkerställa lämpligheten.



Idrottshallen behöver 7 m fri höjd för att tillgodose behovet av en fullgod hall. Det ger 1 m över till konstruktion och installationsdon. Möjligheten finns att höja volymen efter den prickade linjen för vad detaljplan tillåter. Även här bör nockhöjden dock hållas nere på liknande sätt som i övriga skolbyggnaden.

SKISSFÖRSLAG I TIDIGARE FÖRSTUDIE SOM KRÄVER NY DETALJPLAN

4-5 våningar



FÖRUTSÄTTNINGAR

Skissförslag i tidigare förstudie kräver en ny detaljplan då skolan behöver byggas högre än vad som tillåts i liggande detaljplan. Nedan listas förutsättningar för den tidigare förskissen och **fet text beskriver vad vi tar vidare i möjlighetsskiss inom detaljplan.**

F-9 grundskola + anpassad grundskola
4000 m² BYA
Skolgård 20kvm/elev ger 18 400kvm

Fullstor idrottshall
• BYA ca 1500 kvm
Program för skolan och idrottshall tas vidare i möjlighetsskiss

Förskola 160 barn
BYA ca 900 kvm
Förskolegård 20 kvm/elev ger 3200 kvm
Förskola studeras ej vidare då BYA behöver utökas för att sänka byggnadens höjd. Två andra förskolor ligger i närområdet. Ytterligare en anses ej nödvändigt.

Placeringen av volymen i norr ger bra förutsättningar för en skolgård i söderläge som öppnar upp mot grönyta i sydost. Höga lamellbyggnader ej lika känsliga med en byggnadsvolym som kommer tätt inpå som de lägre bostadskvarteren. Placering av byggnadsvolym kräver angöring i norr.
Bra grundförutsättningar att jobba vidare med. Angöringsyta norrifrån anses vara en grundförutsättning som studeras vidare.

Bollplan
• 35x55 meter, 7 mannaplan
Kräver att minigolfen som ligger på denna plats i nuläget behöver flyttas. Förslag för bollplan utan att flytta minigolfen studeras.

SWMS arkitektur

Stimmet - strukturskisser, Tyresö / 2022-02-01

SKALA 1:2000/A3 100 m

SITUATIONSPLAN - FÖRSLAG EFTER GÄLLANDE DETALJPLAN



FÖRUTSÄTTNINGAR

F-9 grundskola + anpassad grundskola
ca 6200 m² BYA
ca 18 500 m² BTA

Skolgård 22.8 kvm / barn

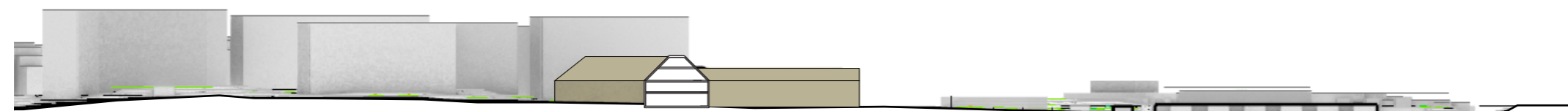
En para-idrottshall är integrerad i byggnadsvolymen för att bl.a. få till bra samnyttjande av ytor och angöringszoner.

Byggnadsvolymen är placerad i fastighetens nordliga delar där mötet mellan skolbyggnaden och de högre lamellhusen inte är så känslig. Bostadshusen i syd/sydväst möts i stället av byggnadens gavlar och upplevs därmed som mindre i skalan.

Skolans armar skapar trygga rum mot söder och har genomgående entréer där gårdsrummen är som smalast (minsta måttet ca 4 m.) Dessa uterum blir till en trygg del av skolgården och från vissa av klassrummen finns möjlighet att öppna rakt utför att hålla delar av den pedagogiska verksamheten utomhus.

Entréer från skolan gavlar säkrar möjligheten för en säker brandutrymning samtidigt som de delar upp skolans flöden och entréer.

 Befintliga byggnader som rivs

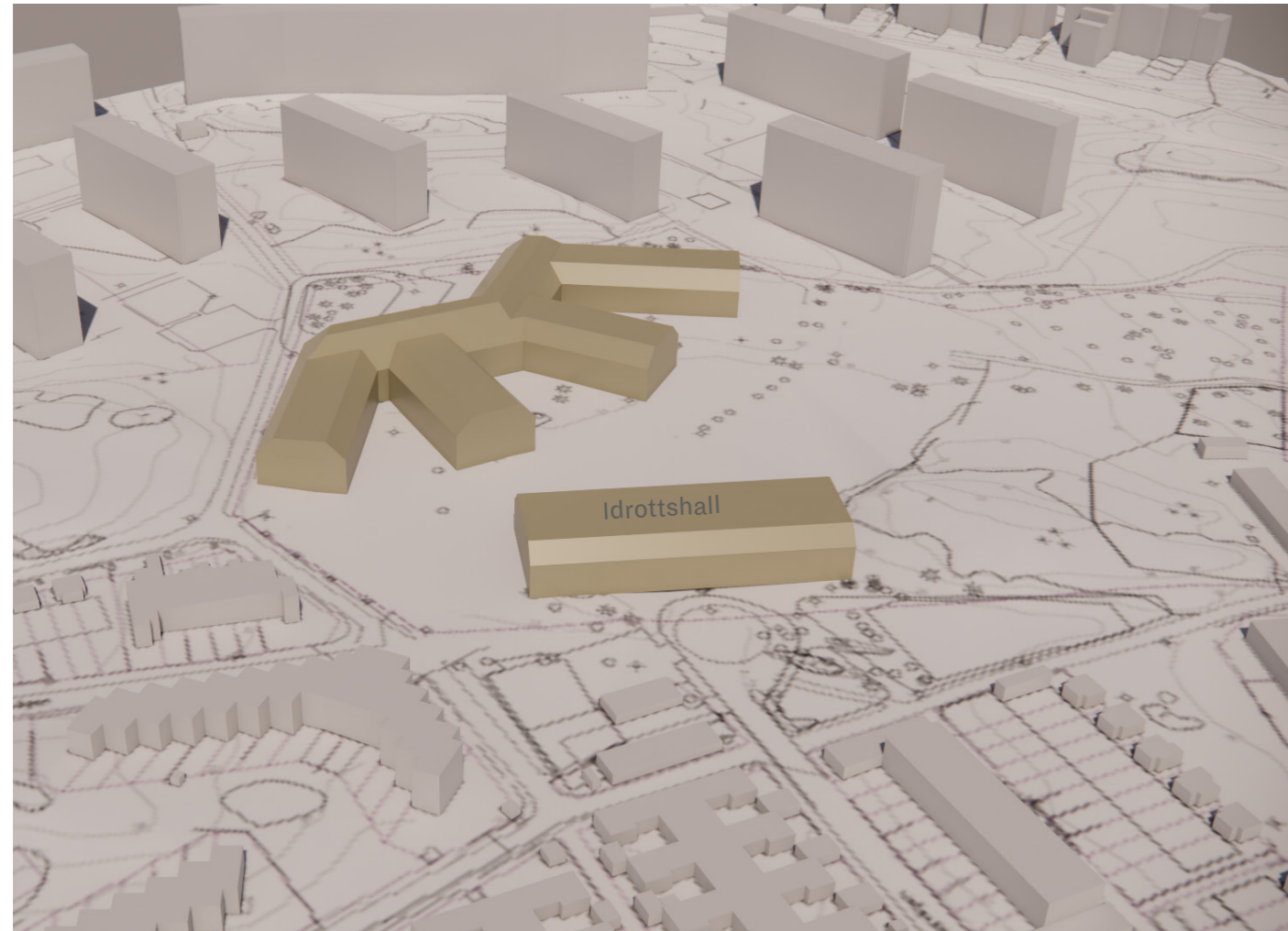


UTREDNING PLACERING IDROTTSHALL

Idrottshallen har inriktning på para-idrott.

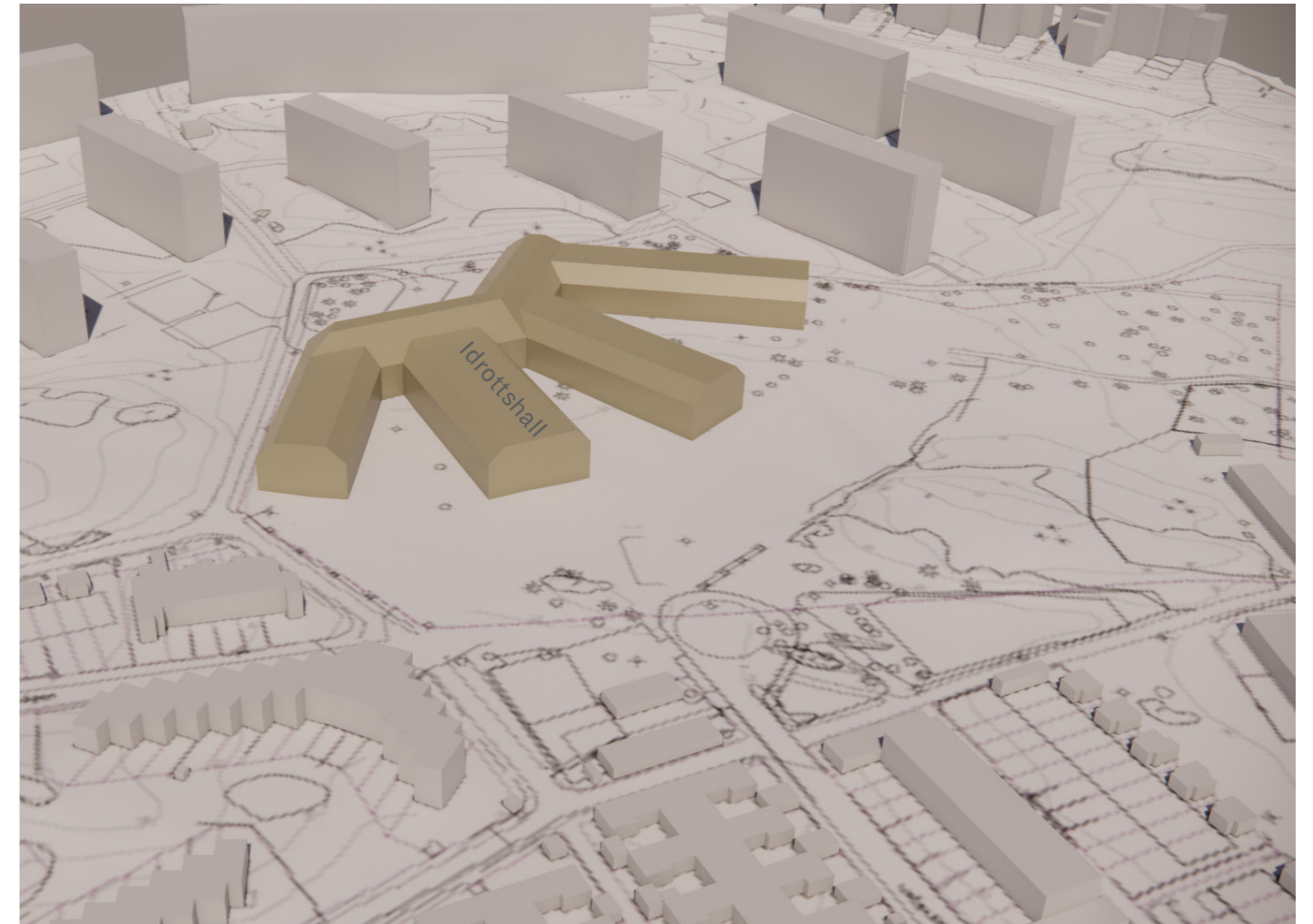
Detta kommer att studeras närmare i kommande skede för att säkerställa utökade tillgänglighetsmått och övriga hjälpmedel som behövs.

Paraidrott Sverige har gett ut en manual som stöd för planering av paraidrottshallar: *Idrottshall för paraidrott_Manual för tillgänglighet2020*



ALTERNATIV 1 - FRISTÅENDE IDROTTSHALL

- Idrottshallen stor volym som kommer nära småskalig bostadsbebyggelse
 - Hindrar flöden på skolgården
 - Ankomst till skolan möts av en stängd stor volym
 - Plats för tillgänglig parkering, varutransport och avfallsfordon behöver lösas även i söder
- + Skolans gavlar kan hållas tillbaka något från bostadsområdet.

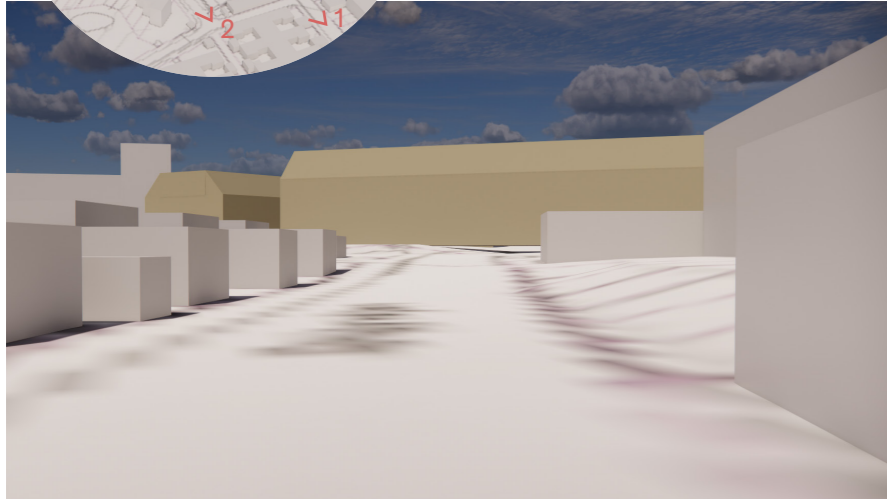
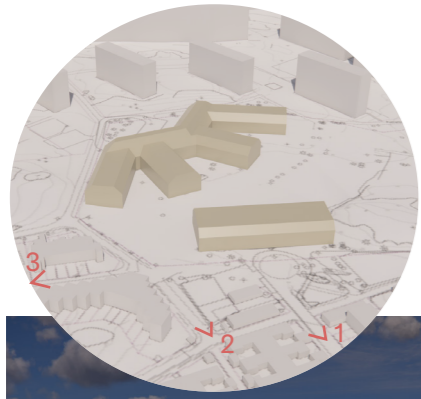


ALTERNATIV 2 - INTEGRERAD IDROTTSHALL

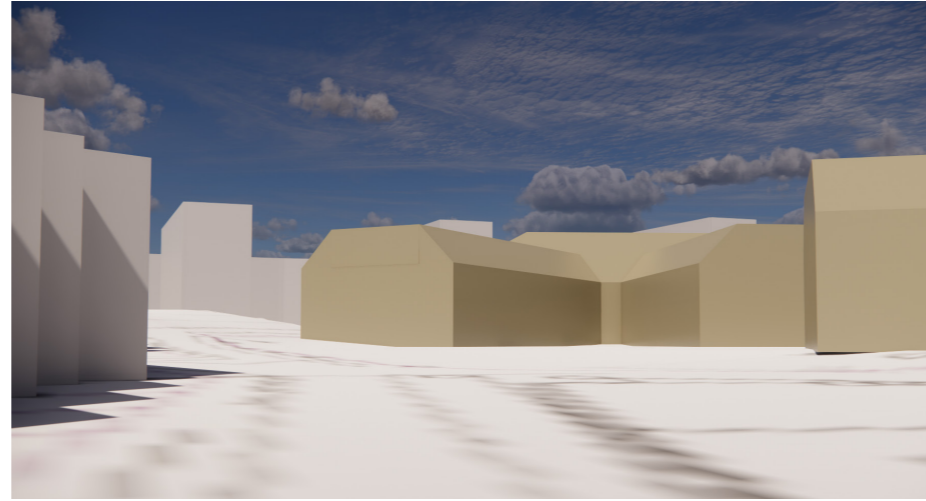
- + Gavlar möter småskalig bostadsbebyggelse
 - + Ankomst till skolan möts av en välkomnande gavel
 - + Samnyttjning av ytor som varutransport, soprum o.dyl. kan ske inne i byggnaden
- Skolans "armar" behöver bli något längre

UTREDNING PLACERING IDROTTSHALL

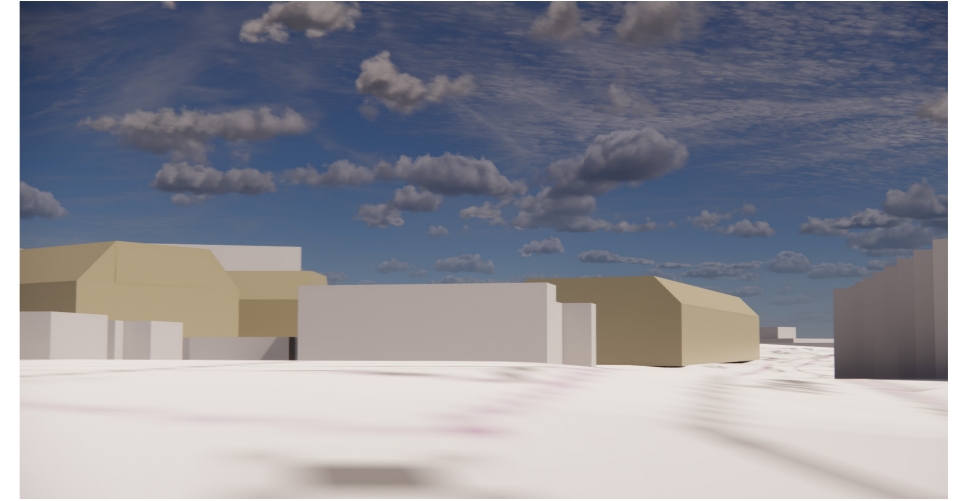
ALTERNATIV 1 - FRISTÅENDE IDROTTSHALL



Vy 1. Spiggvägen - Välkomstvy söderifrån
- Ankomst till skolan möts av en stängd stor volym

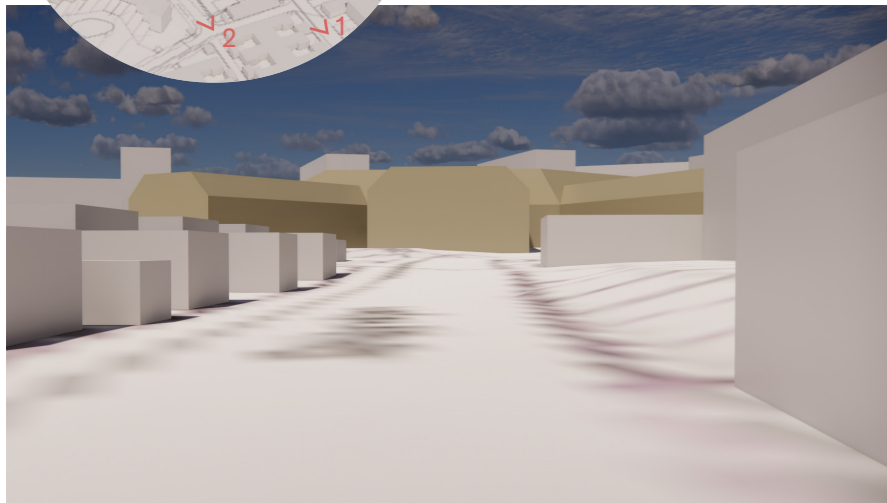
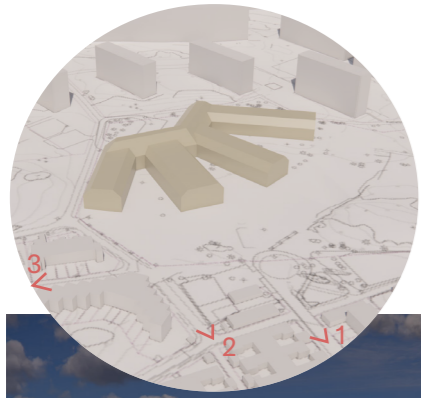


Vy 2. Forellvägen södra
+ Skolans gavlar kan hållas tillbaka något från bostadsområdet.
- Idrottshallens stora volym kommer nära bostadsområdets mindre skala.

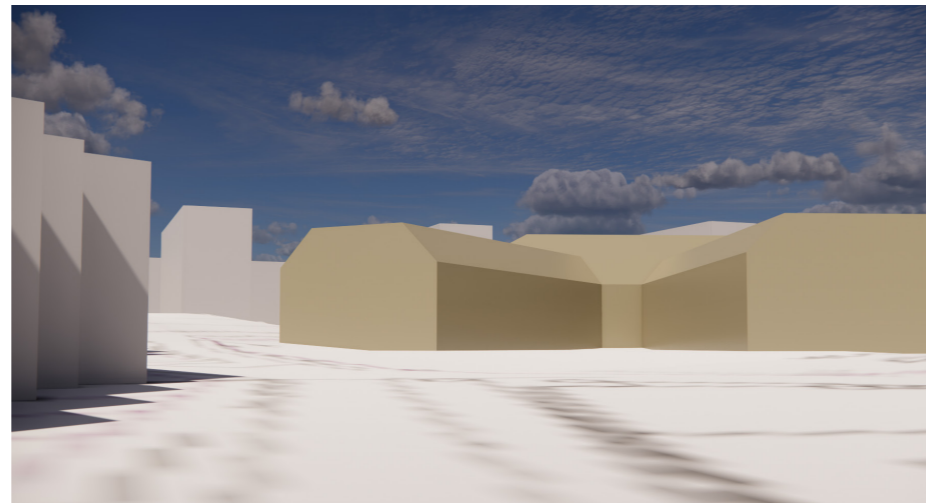


Vy 3. Forellvägen västra
Se kommentarer vy 2.

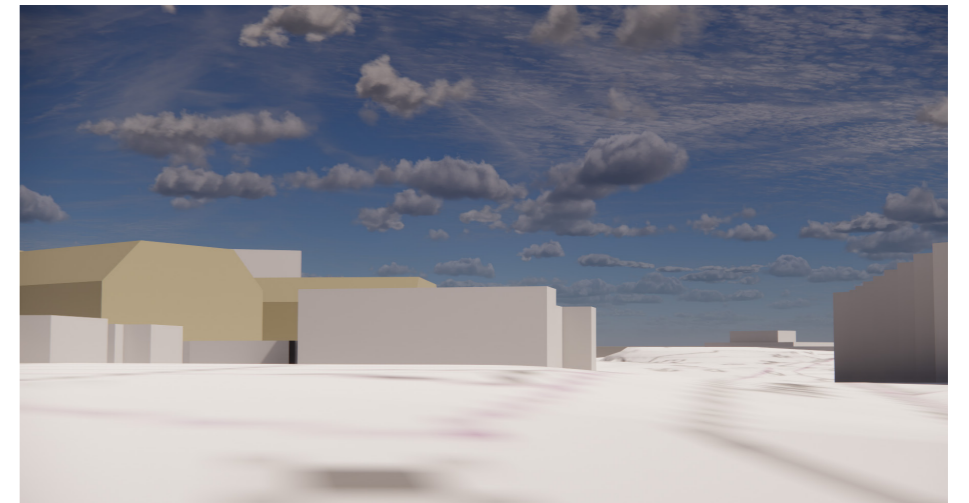
ALTERNATIV 2 - INTEGRERAD IDROTTSHALL



Vy 1. Spiggvägen - Välkomstvy söderifrån
+ Ankomst till skolan möts av en välkomnande gavel



Vy 2. Forellvägen södra
+/- Skolans gavlar behöver förvisso krypa något närmare bostadshusen, men den stora volymen med Idrottshall är inbakad i strukturen och därmed tillbakadragen.



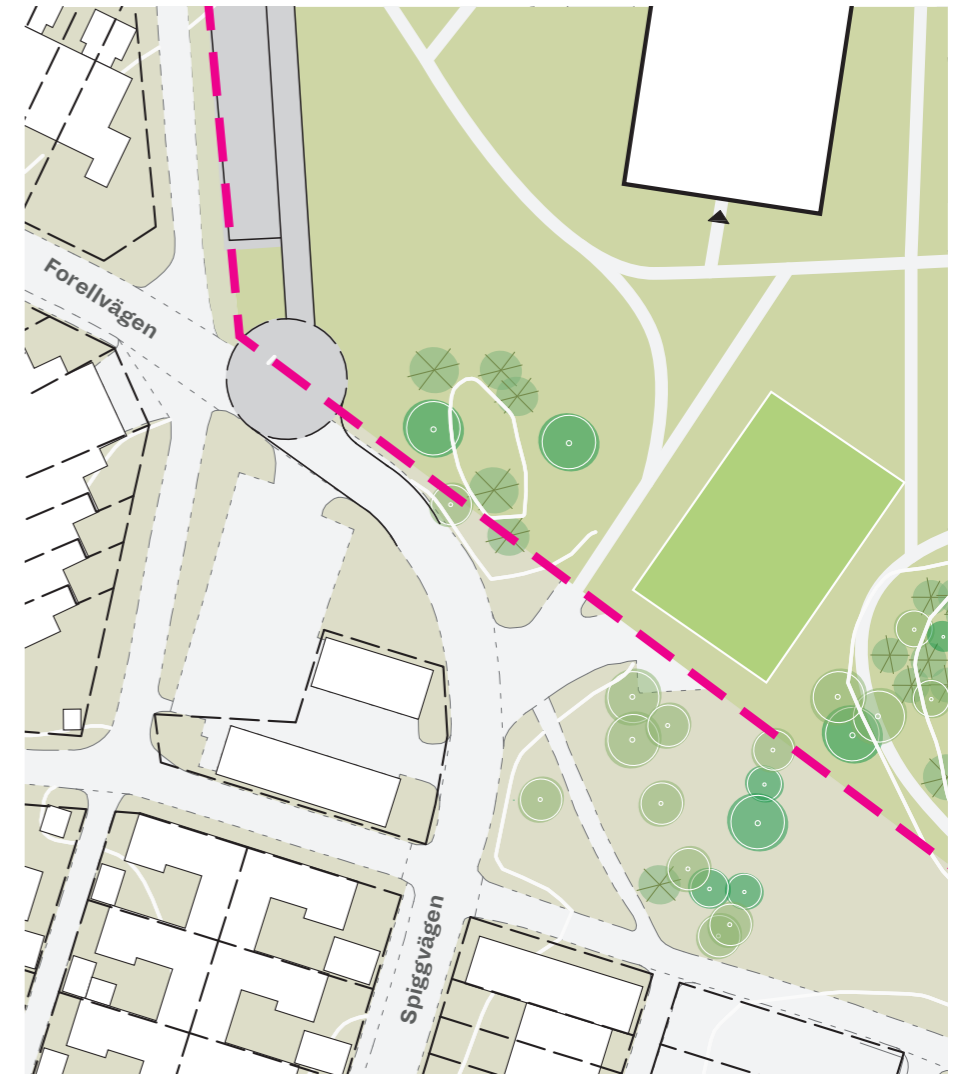
Vy 3. Forellvägen västra
Se kommentarer vy 2.



Befintlig vändplats i söder föreslås ersättas av en ny plats längre norrut som inte kommer i konflikt med några GC-vägar



Infart till parkering och möjlig vändyta som korsas av ett GC-stråk till skolområdet



Ny vändplats i söder

Nuläge trafik

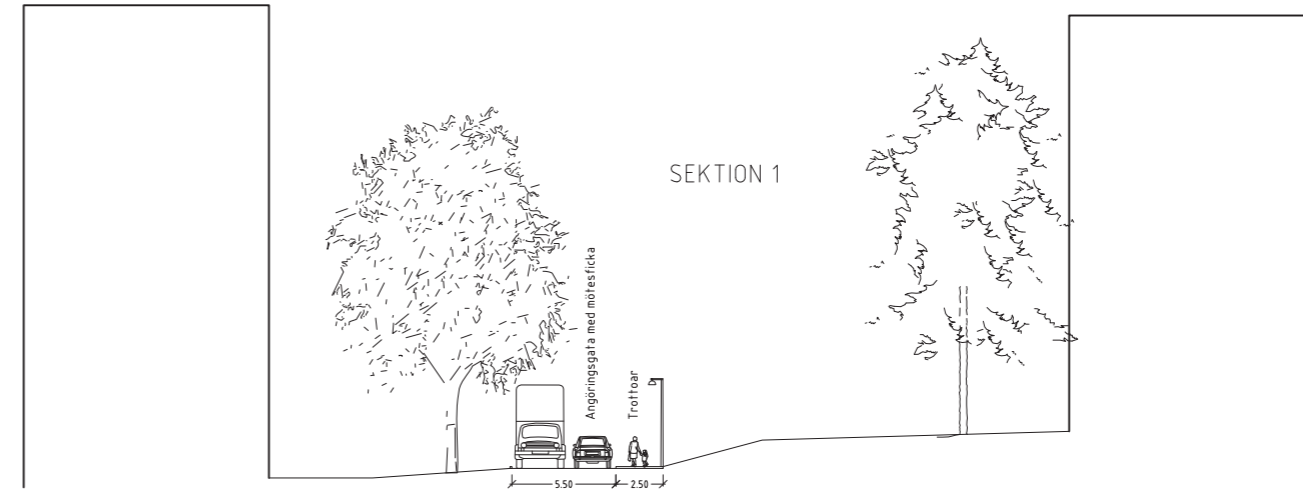
Stimmets skola är en centralt belägen skola i Tyresö kommun med gångavstånd till centrum och flera busslinjer. Skolan omges av flera gemensamma gång- och cykelvägar separerade från biltrafik. Förutsättningarna för att tryggt och säkert gå eller cykla till skolan är goda.

All angöring för bilar och leveranser till skolan sker från söder, via Spiggsvägen, vilken är

en återvändsgata. Intill skolan finns tre markparkeringar med sammantaget ca 50 bilparkeringsplatser vilka kräver tillstånd eller är tidsbegränsade till mellan 30 minuter och 6 timmar. Antalet cykelparkeringsplatser är begränsat och kvalitén på dessa är bristfällig. Stimmets skola har idag en anpassad grundskola, vilken ska vara kvar. Vissa av eleverna till den anpassade grundskolan hämtas och lämnas med färdtjänst, med minibuss (7 meter) eller vanlig taxi (personbil).

Angöring från söder

Angöring från söder får liknande förutsättningar som idag. Härifrån nås skolans parkeringar vilka föräldrar som lämnar och hämtar med bil kan nyttja. Idag finns en yta intill skolans östra parkeringsplats som även används som vändplats. Ytan korsas av ett GC-stråk som leder till skolans entré. Parkeringen och möjligheten att vända föreslås tas bort och ersättas med en vändyta längre norrut, intill parkeringen som nås från Forellvägen.



Angöring från norr

Två olika alternativ har tagits fram för angöring till norra delen av skolan. Gemensamt för de båda alternativen är att en ny angöringsgata anläggs norr om skolan, via Sikvägen, på gatan som idag endast tillåter gång- och cykeltrafik. Den nya angöringsgatan rekommenderas i tidigare utredning av WSP. Båda trafikalternativ ryms i liggande förslag. Dock redovisas alternativ 2 i situationsplanen.

Ny angöringsgata

Den nya angöringsgatan i norr föreslås få en sektion på 8 meter fördelat på 5,5 meter körbana som möjliggör möte mellan personbil och lastbil, och en 2,5 meter bred gångbana på östra sidan. Cykling sker i blandtrafik. En ca 15 meter lång avsmalning föreslås mitt på den ca 80 meter långa angöringsgatan, för att dämpa hastigheten, skapa mer grönska och göra gatan mindre attraktiv för biltrafik.

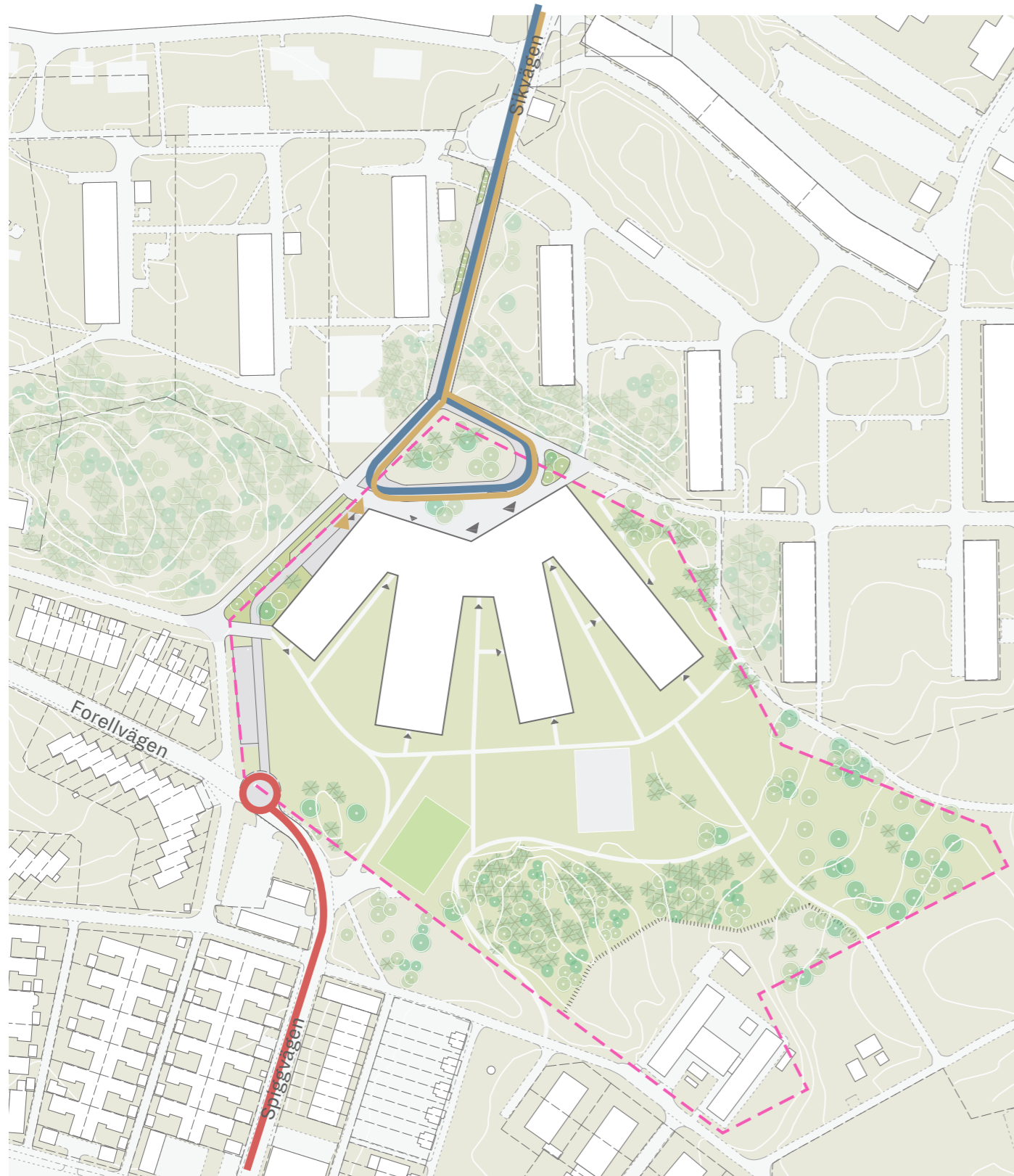
I den norra delen av skolområdet anläggs inga

bilparkeringsplatser eller avlämningsplatser för föräldrar som skjutsar sina barn med bil till skolan. Endast lastplats, avlämningsplats för färdtjänst samt RHP upprättas i norra delen. Föräldrar som lämnar med bil hänvisas till Sikvägens vändplats i norr alternativ till Spiggvägen, i södra delen av skolområdet, där bilparkering möjliggörs.

Det som skiljer de två angöringsalternativen åt är lösningen för leveranser och avfallshantering. I alternativ 1 skapas vändmöjligheter för dessa norr om skolbyggnaden och i alternativ 2 skapas en

genomfartsgata/leveransgata för den tunga trafiken, dels för att möjliggöra en mindre ytkrävande vändplats i norr och dels för att separera lastplatsen och den tunga trafiken från skolans huvudentré.

Båda utformningsalternativen har tagits fram utifrån förutsättningen att inga backrörelser ska ske intill skolans entré. Ytterligare en förutsättning har varit att bevara så många träd som möjligt i skogsdungen norr om skolområdet.



- Färdtjänst
- Leverans - och avfallsfordon
- Inlast/sophämtning
- Hämta/Lämna

Alternativ 1 – ingen genomfartstrafik

- En angöringszon samt vändyta dimensionerad för 12-meters lastbil upprättas norr om skolbyggnaden.
- I västra delen av angöringszonen upprättas en 15 meter lång lastplats för leveranser och avfallshantering.
- Öster om lastplatsen upprättas avlämningsplatser för färdtjänst. På avlämningsplatsen kan upp till 4 färdtjänstfordon (minibuss 7 meter) angöra samtidigt.
- Färdtjänstfordon kan komma flera samtidigt i samband med hämtning och lämning av barn till den anpassade skolverksamheten. Då angöringsytan intill skolan är begränsad upprättas ytterligare 2 uppställningsplatser för färdtjänst (minibuss 7 meter) i väntan på en ledig avlämningsplats.
- En parkering för rörelsehindrade föreslås inom 25 meter från entréerna.
- På östra och västra sidan om angörings-/vändzonen löper idag GC-vägar. Stråken breddas upp intill vändzonen för att även inrymma enkelriktade körbanor. Gångbanorna får en bredd på 2 meter och körbanorna 3,5 meter.

För- och Nackdelar

Plus

- Ingen genomfartstrafik förbi skolan eller på den nya angöringsgatan

Minus

- Trängsel kan uppstå på angöringsytan intill skolentrén om många färdtjänstfordon kommer samtidigt då ytan även ska rymma lastning och lossning
- Gångbana på vardera sida om vändzonen blir smalare då körbanan behöver dimensioneras för 12-meters lastbilar
- Mer tung trafik på den nya angöringsgatan i och med att leverans- och avfallsfordon vänder och åker samma väg tillbaka.



- Färdtjänst
- Leverans - och avfallsfordon
- ▲ Inlast/sophämtning
- Hämta/Lämna

Alternativ 2 – genomfart för leverans- och avfallsfordon

- En angöringszon samt vändyta dimensionerad för färdtjänstfordon (minibuss 7 meter) upprättas norr om skolbyggnaden.
- En lastplats för leveranser och avfallshantering upprättas på den västra sidan av skolbyggnaden.
- I angöringszonen intill skolbyggnaden upprättas avlämningsplatser för färdtjänst. På avlämningsplatsen kan upp till 6 färdtjänstfordon (minibuss 7 meter) angöra samtidigt.
- En parkering för rörelsehindrade föreslås inom 25 meter från entréerna.
- På östra och västra sidan om angörings-/vändzonen löper idag GC-vägar. Stråken breddas upp intill vändzonen för att även inrymma enkelriktade körbanor. Gångbanorna får en bredd på 2,5 meter och körbanorna 3,5 meter.

Konsekvenser

Stråk som i dag endast tillåter gående och cyklister blir med förslaget istället gator som tillåter angöringstrafik till och från skolan. Totalt handlar det om ca 150 m GC-väg där gående hänvisas till en 2-2,5 meter bred gångbana och cykling sker i blandtrafik.

Leverans-, avfalls- och färdtjänstfordon vilka idag angör från söder, via Spiggvägen, kommer i och med förslaget istället angöra från norr. Uppskattningsvis handlar det om ca 80 fordonsrörelser per dag vilket till störst del består av färdtjänstfordon. Även om

angöringszonen inte ska nyttjas av föräldrar som skjutsar barn med bil till skolan så kommer troligtvis en del olovlig trafik förekomma.

I alternativ 2 medför alternativet att leverans- och avfallsfordon angör via en ny genomfartsgata på den västra delen av skolområdet. För att hindra obehörig genomfartstrafik bör någon form av bomlösning studeras.

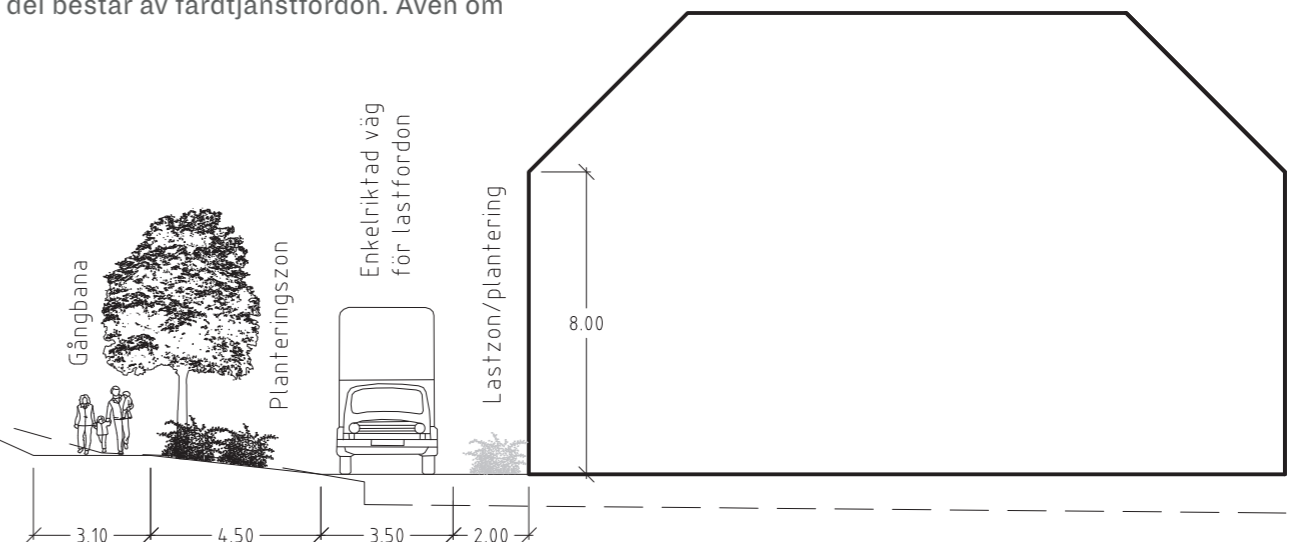
För- och Nackdelar

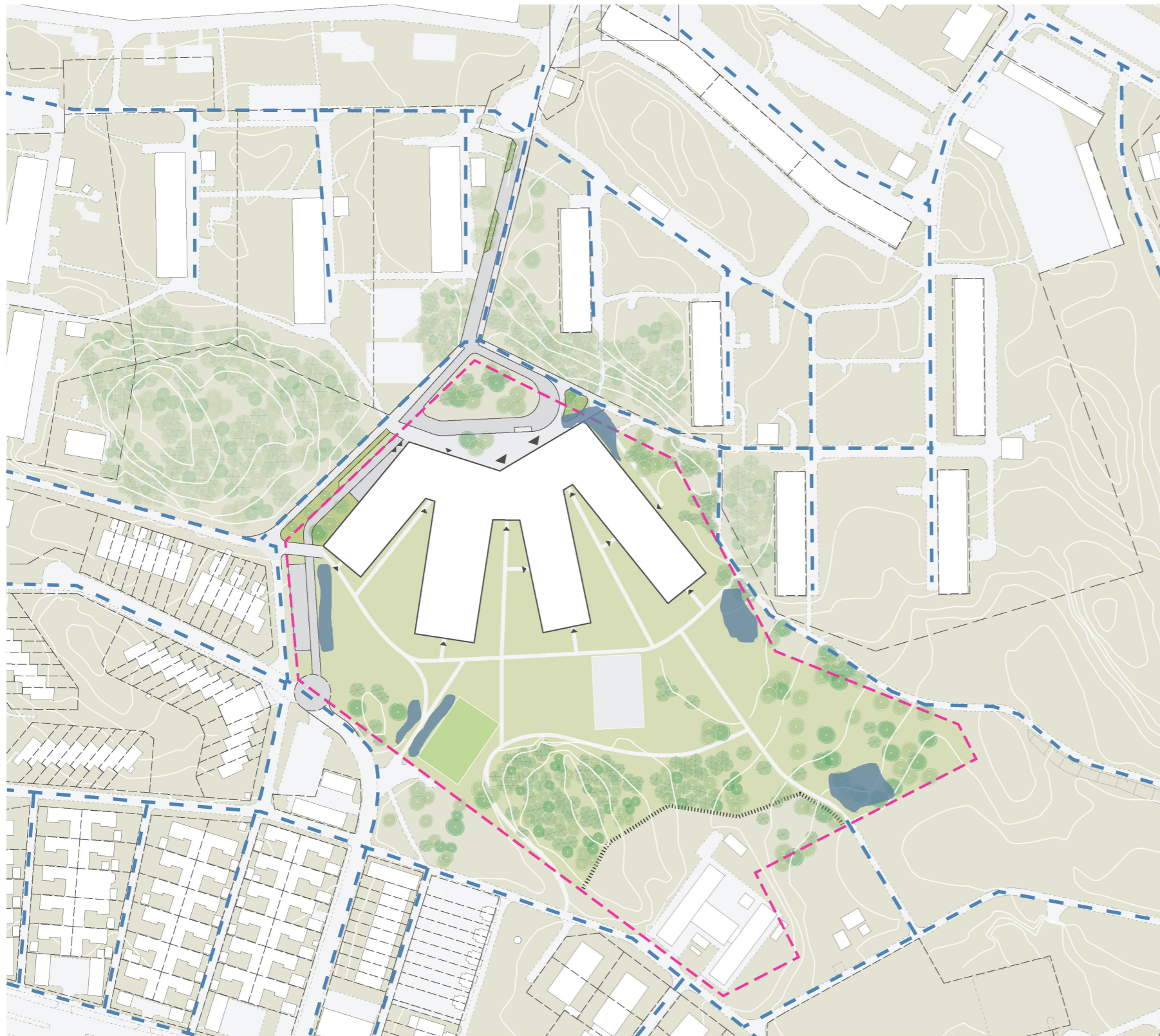
Plus

- Mindre köryta intill skolans norra entré då denna inte behöver dimensioneras för lastbil
- Mer avlämningsyta för färdtjänst intill skolans entréer
- Tung trafik är avskild från skolans huvudentré
- Något mindre tung trafik på den nya angöringsgatan då denna trafik fortsätter söderut
- Gångbana på vardera sida om vändzonen blir något bredare (2,5 meter jämfört med 2 meter i alternativ 1) då körbanan inte behöver dimensioneras för 12-meters lastbilar

Minus

- Risk för genomfart med andra fordon än den tillåtna trafiken. Någon form av bomlösning kan behövas vilket medför ökade drift- och underhållskostnader och kan innebära försämrad arbetsmiljö för nyttotrafiken beroende på val av lösning





GC-stråk och cykelparkering

Kommunens cykel p-tal för skola är:

0,8 cyklar per barn

0,5 cyklar per anställd

En skola med 920 elever och 110 anställda ger ett
cykelparkeringsbehov på 791 cyklar

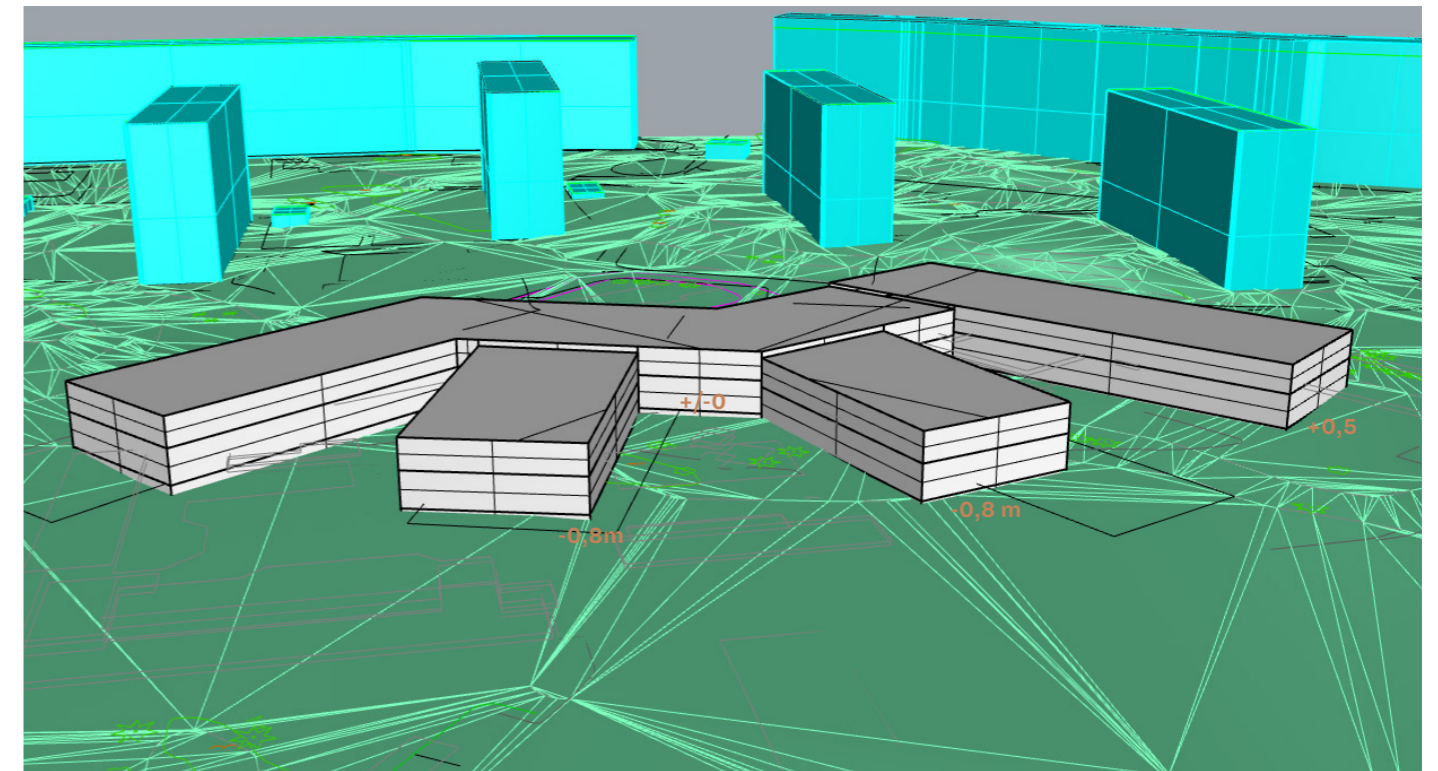
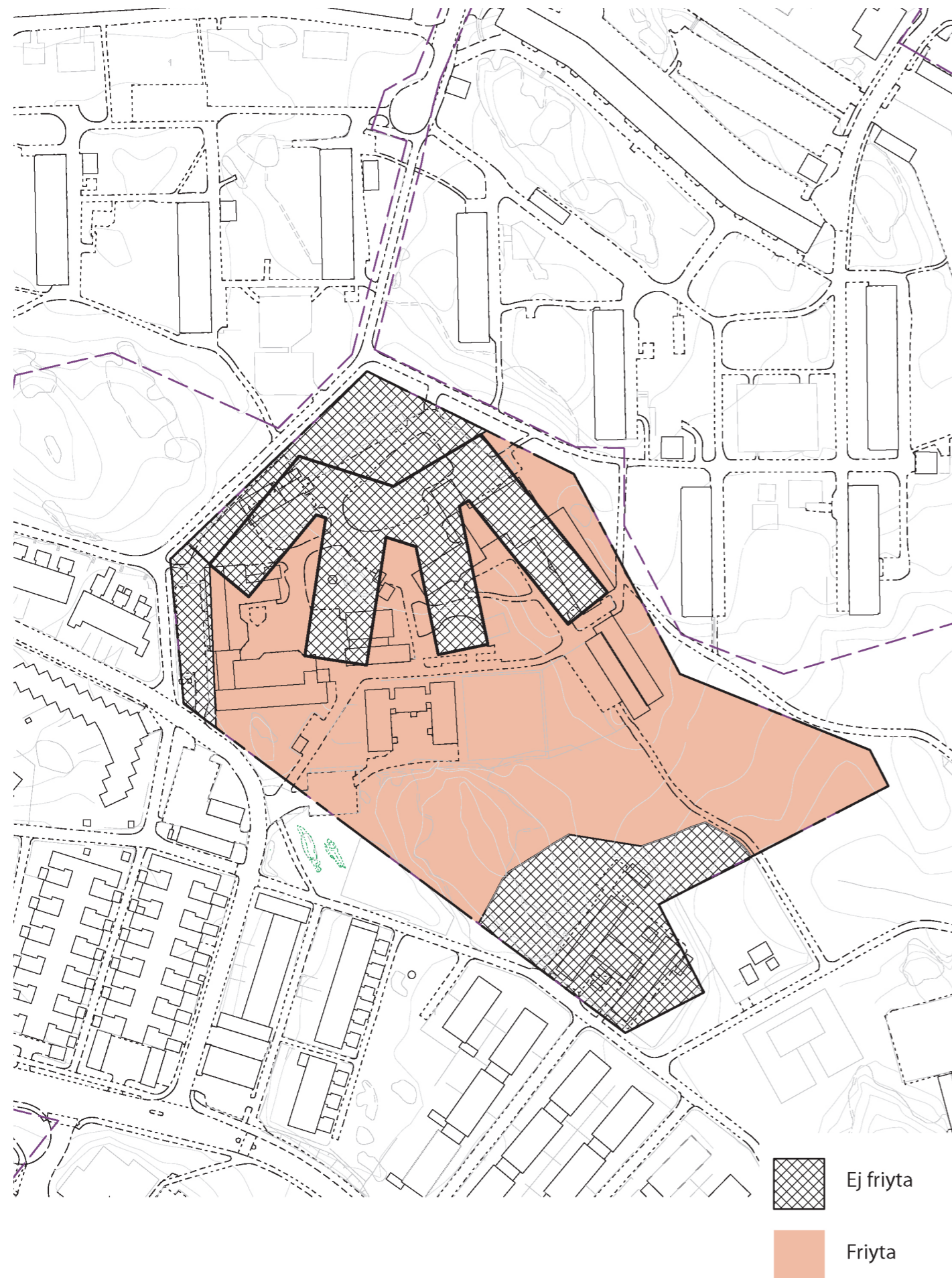
Utav dessa ska 15% utgöra parkering för mer
utrymmeskrävande lastcyklar

Totalt föreslås ca 791 cykelparkeringsplatser fördelade på 4
olika platser på skolområdet, i anslutning till anslutande GC-
stråk

--- GC-stråk

■ Zon för cykelparkering

SKOLGÅRD



HÖJDSKILLNADER OCH DAGVATTENHANTERING

För att få till bra inlast och entréer behöver, i kommande skeden, vissa höjdskillnader på fastigheten beaktas. Detta är av särskilt stor vikt då byggnadens medelhöjd ej får övergå 8 m. Dagvattenhantering har inte utretts i denna möjlighetsskiss, men ett konstaterande har gjorts att byggnadens placering på skolgårdens högre del är en fördel för att hantera skolgårdens vattenflöden. Ev. kan magasin byggas under framtida bollplan.

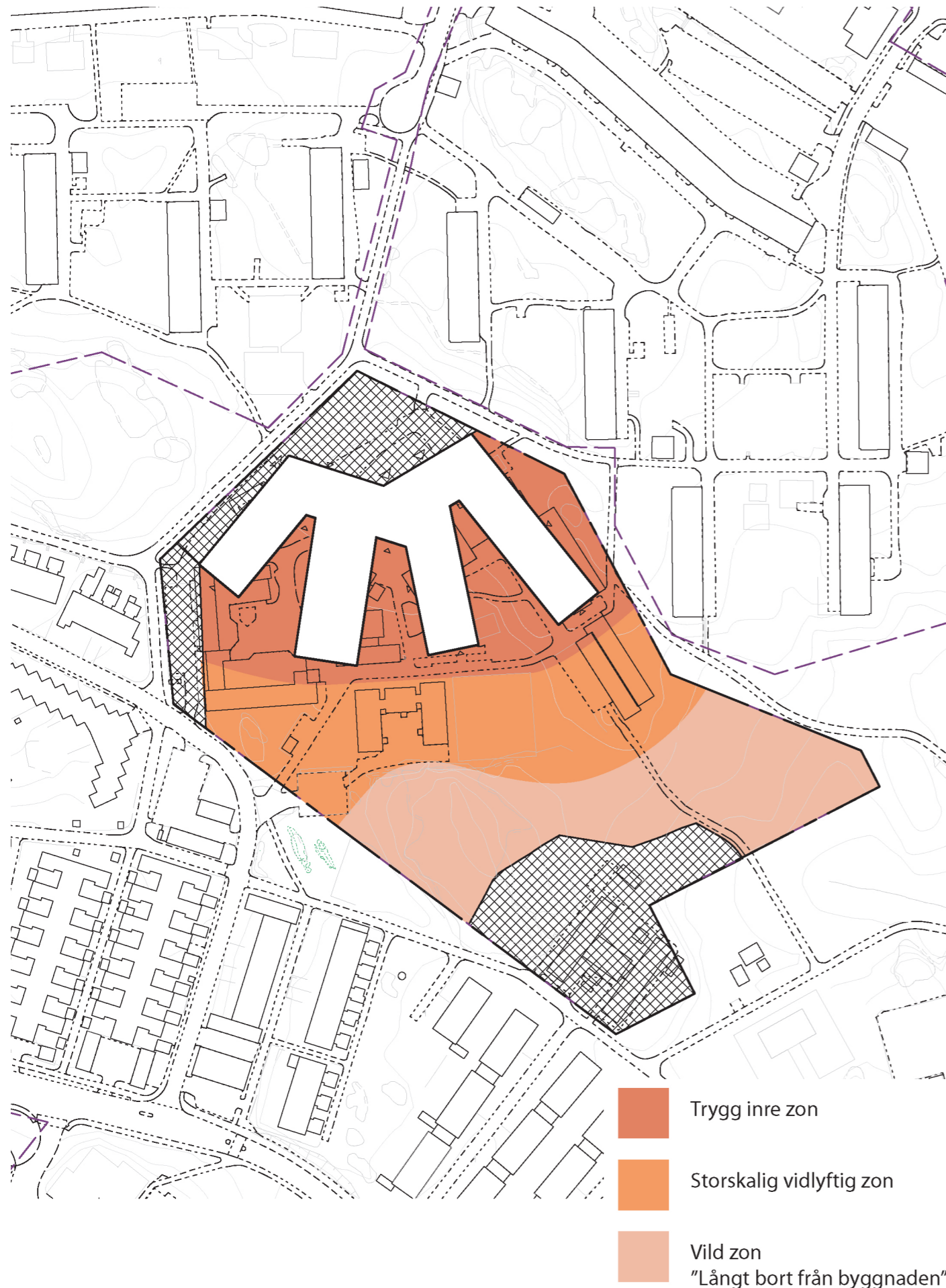
FRIYTA PER BARN

Beräkningsexempel

Friyta med ytan för förskola och minigolf

Byggnad: ca 6220 kvm
Parkering i väster: ca 950 kvm
Angöringszon & entré i norr: ca 2350 kvm
Förskola och minigolf inom fastighetsgräns: ca 4800 kvm
Yta för cykelparkering (syns ej i diagram): ca 1020 kvm
Tomt inom fastighetsgräns: 36350 kvm
Summa friyta: ca 21 010 kvm
Friyta per barn (920 elever): ca 22.8 kvm / barn

Enligt BoU på Tyresö bör en skolgård som denna med natur- och parkmiljö i sitt direkta närområde ha minimum 20 kvm/barn. Vi uppnår därmed den friyta som önskas. Observera att ytor för cykelparkering, förråd och dyl ej är inberäknat i beräkningsexemplet.



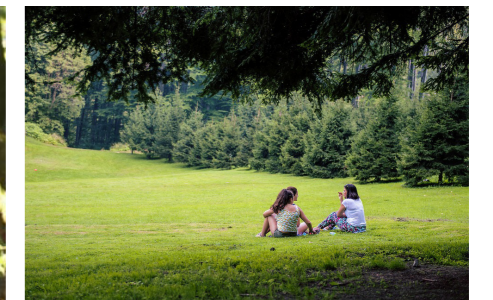
Trygga zonen



Vidlyftiga zonen



Vilda zonen



Zonering av gården

Skolgården delas upp i zoner som möjliggör olika typer av lekar och upplevelser. Zonerna kommer även till viss del att delas upp efter ålder och behov. Programmering och aktivering av gården sker i nästa skede.

Trygga zonen

Byggnadens armar skapar trygga rum närmast huskroppen. Här bör aktiviteterna vara mer ordnade. Ofta finns här pedagogisk personal och tillsammans med inomhusmiljön är de en social trygghet. Skärmtak över valda delar förlänger utomhussäsongen.

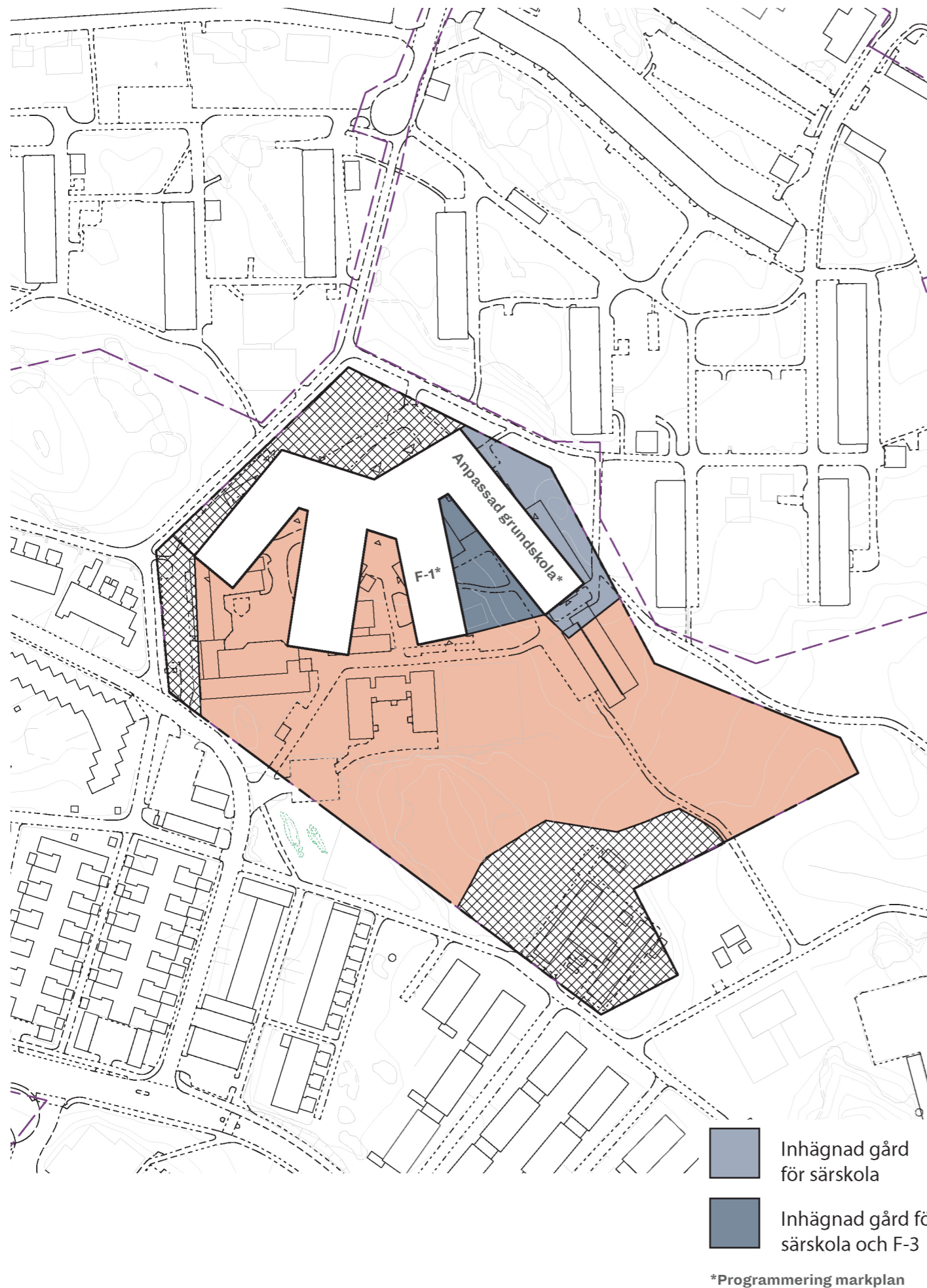
Vidlyftiga zonen

Utanför den första zonen, närområdet är det

lämpligt att placera ytor som kan domineras av rörelse och dynamik och mer friare lek. Med hjälp av rumssammanhang, vegetation, höjdskillnader och lekredskap som integreras i öppna och slutna ytor kan man skapa ett attraktivt och tryggt lek område med många möjligheter.

Vilda zonen

Längst bort från byggnaden, eller på gårdens ytterområden, kan förutsättningar för lek områden ordnas där barn får skapa egna platser och vistas "långt bort" från byggnaden. Genom större sammanhängande naturliga vegetationsytor ger man plats för och material till kojbygge och markeringar av egna platser. Denna zon faller väl samman med den skogsbeväxtade kullen i söder.

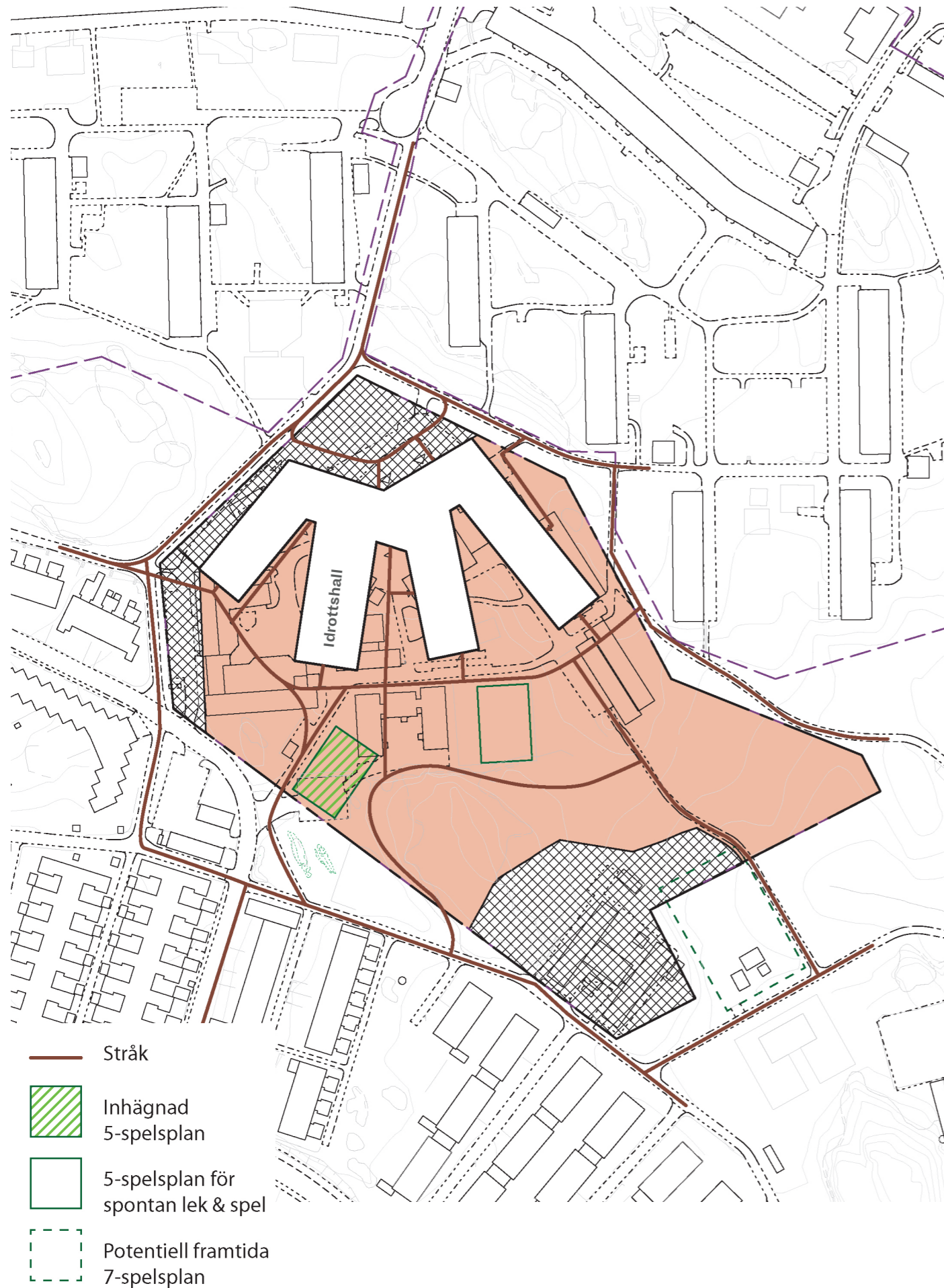


MÖJLIG AVGRÄNSNING AV SKOLGÅRDEN

Skolgårdens utformning bör utgå från funktionsprogrammet med med vissa anpassningar för den anpassade grundskolans elever. En del av skolgården kommer att behöva vara inhägnad för att säkerställa en trygg och säker miljö för de elever som behöver ett mindre sammanhang samt de som är rymningsbenägna. I övrigt är skolgården den del av skolan där alla eleverna från grundskolan och den anpassade grundskolan kan mötas och leka tillsammans.

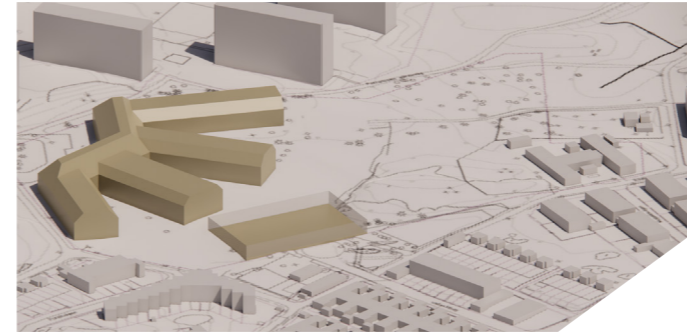
Vi kommunicerar och interagerar med varandra samtidigt som vi iakttag av vår omgivning. Det är ett synsätt som är lika aktuellt på en skolgård. För att inkludera alla i ett offentligt rum, eller på en skolgård är det fördelaktigt om en plats innehåller möjlighet att vistas både On stage, back stage och off stage. Att kunna "träna ifred" innan ger sig ut i ett större sammanhang på en "scen" ökar tryggheten och möjliggör för fler att våga befinna sig på fler ytor. För att en skolgård ska kunna erbjuda olika typer av zoner krävs en tillräckligt stor yta.

Skolgården bör vara utformad för att inkludera alla oavsett funktion och rymma olika typer av aktiviteter och funktioner. Om fokus ligger på att planera för olika funktioner, kommer eleverna att hitta sina olika behov, oavsett åldrar eller förmåga.



UTREDNING AV BOLLPLANER

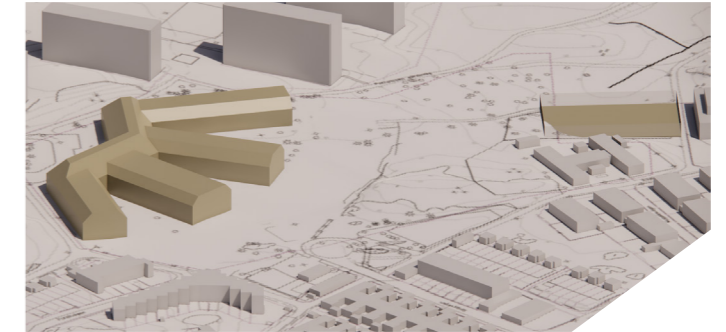
Kommunen uttryckte ett önskemål för att om möjligt finna en placering på skolgården av en 7-spelsplan. Nedanstående utredning visar för- och nackdelar för olika placeringar. Till vänster redovisas det förslag som förespråkas av arbetsgruppen.



7-spelsplan nära idrottshall

- + Nära till angöring
- + Nära till idrottshall

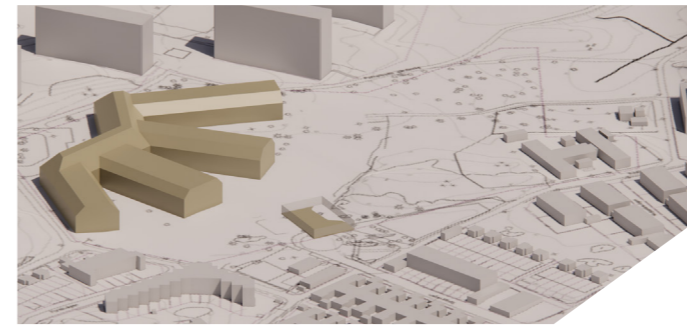
- Stor volym nära bostadsområdet
- Bollplanets stängsel det första man ser när man ankommer via Spiggvägen. Ovälkommande!
- Skärmar av flödet till huvudingång från skolgård.



7-spelsplan vid dagens minigolf

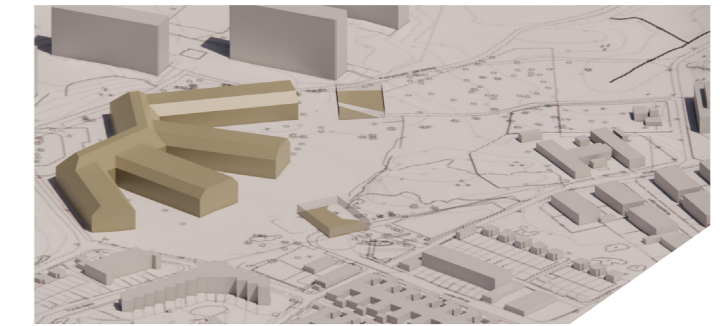
- + Lågpunkt, magasin kan placeras under
- + Blockerar inga flöden på skolgården
- + Flyttas bort från småskalig bebyggelse

- Långt till angöring / nyttja förskolornas angöringsväg.
- Beroende av att minigolfen flyttar.



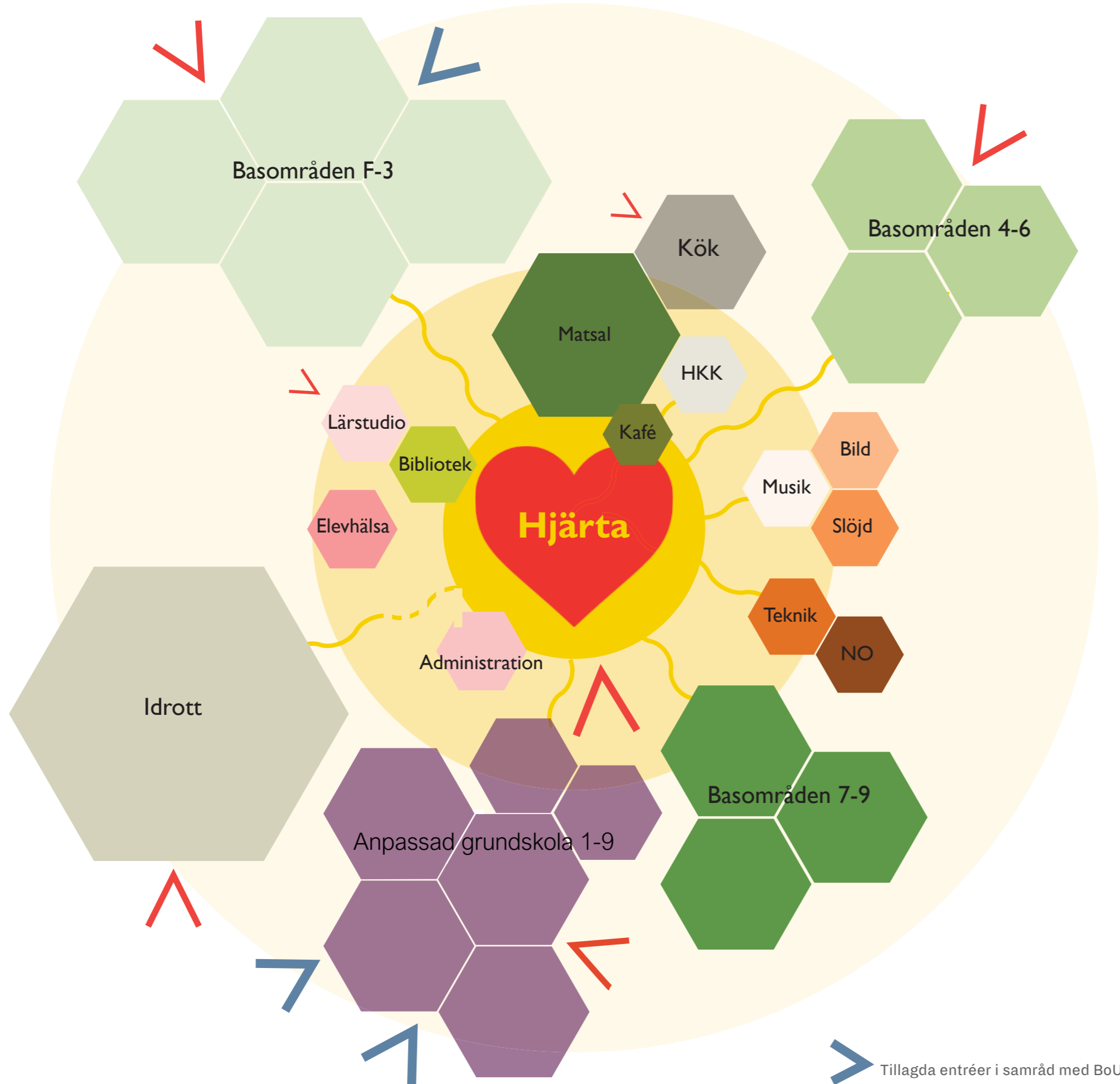
5-spelsplan nära idrottshall

- + Nära till angöring
- + Nära till idrottshall
- + Kan placeras så att den inte kommer i blickfång längs Spiggvägen.
- + Vinklas med riktning åt huvudentré från skolgård
- + Volymen konkurrerar ej med skolbyggnadens volym.



2 stycken 5-spelsplaner

Vid två stycken 5-spelsplaner kan olika typer av aktiviteter föregå parallellt. Den ena utformas med stängsel och den andra utan för att vara en mer flexibel yta.



SAMBANDSDIAGRAM

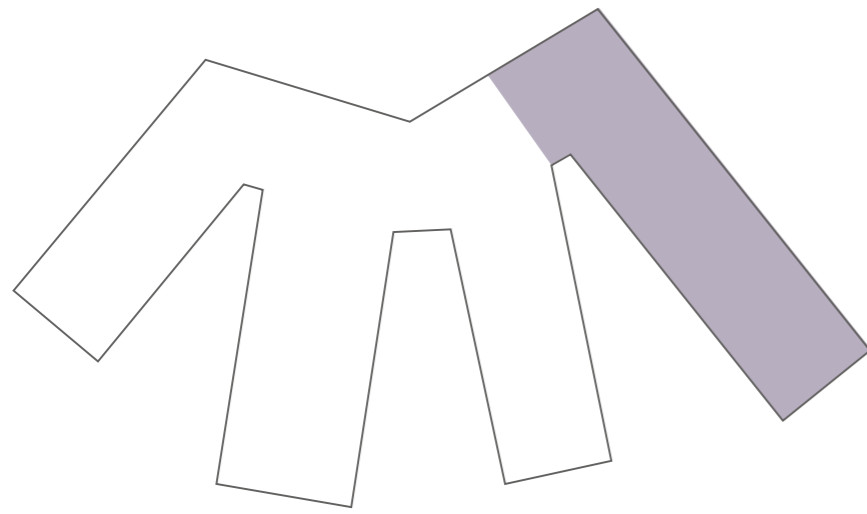
Kommande plandiagram bygger på detta sambandsdiagram som Tyresö kommun har tagit fram i Bilaga 4. Funktionsprogram särskolan_ korttidstillsynen.

I samråd med BoU har ytterligare några entréer lagts till för att förenkla entrésituationer till de yngre barnen samt för att undvika konfliktytor som kan ske vid entrésituationerna för Ämnesklasser och TBA.

Lärdom om samband och entréer har även dragit från projekteringen av Njupkärrs skola där det bland annat har framkommit ett önskemål om att ha träslöjd i närhet till inlasten.

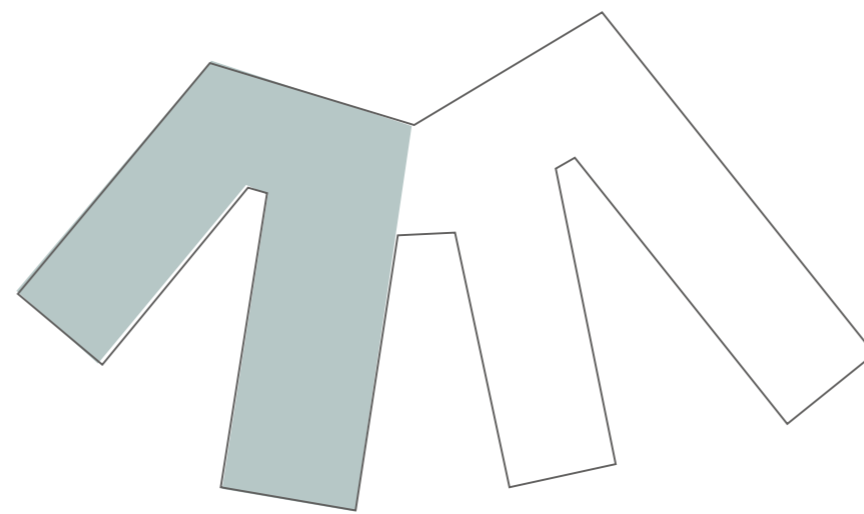
Vissa undantag från detta diagram har gjorts för att anpassa uppdelningen efter byggnadens form och för att få en jämn fördelning över byggnadens olika våningsplan.

Tillagda entréer i samråd med BoU



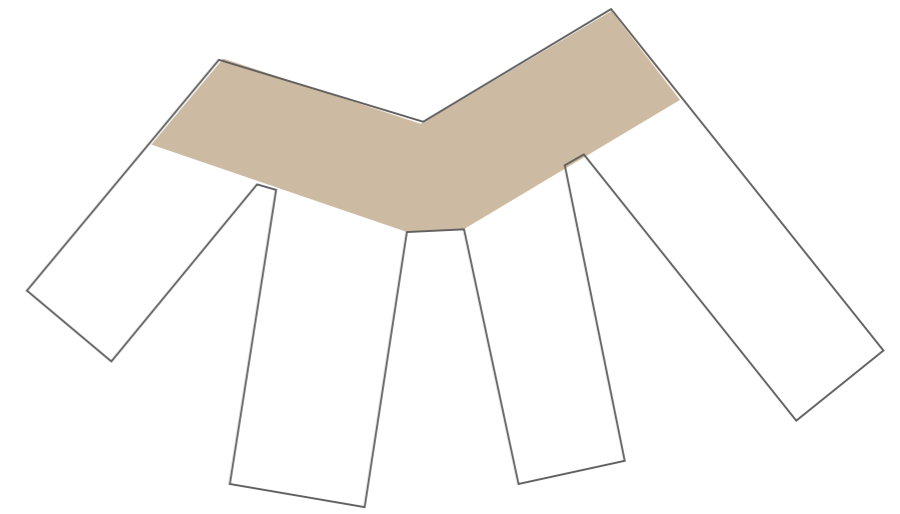
Möjlig Etapp 1

Anpassad grundskola på plan 1 och 2.
På plan 3 ca hälften av salarna till basområde 7-9,
vilket kan nyttjas av anpassad grundskola som
extrayta i en 1:a etapp.



Uthyrbar och avstängbar del

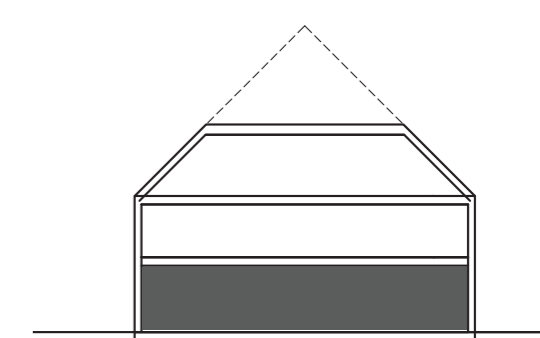
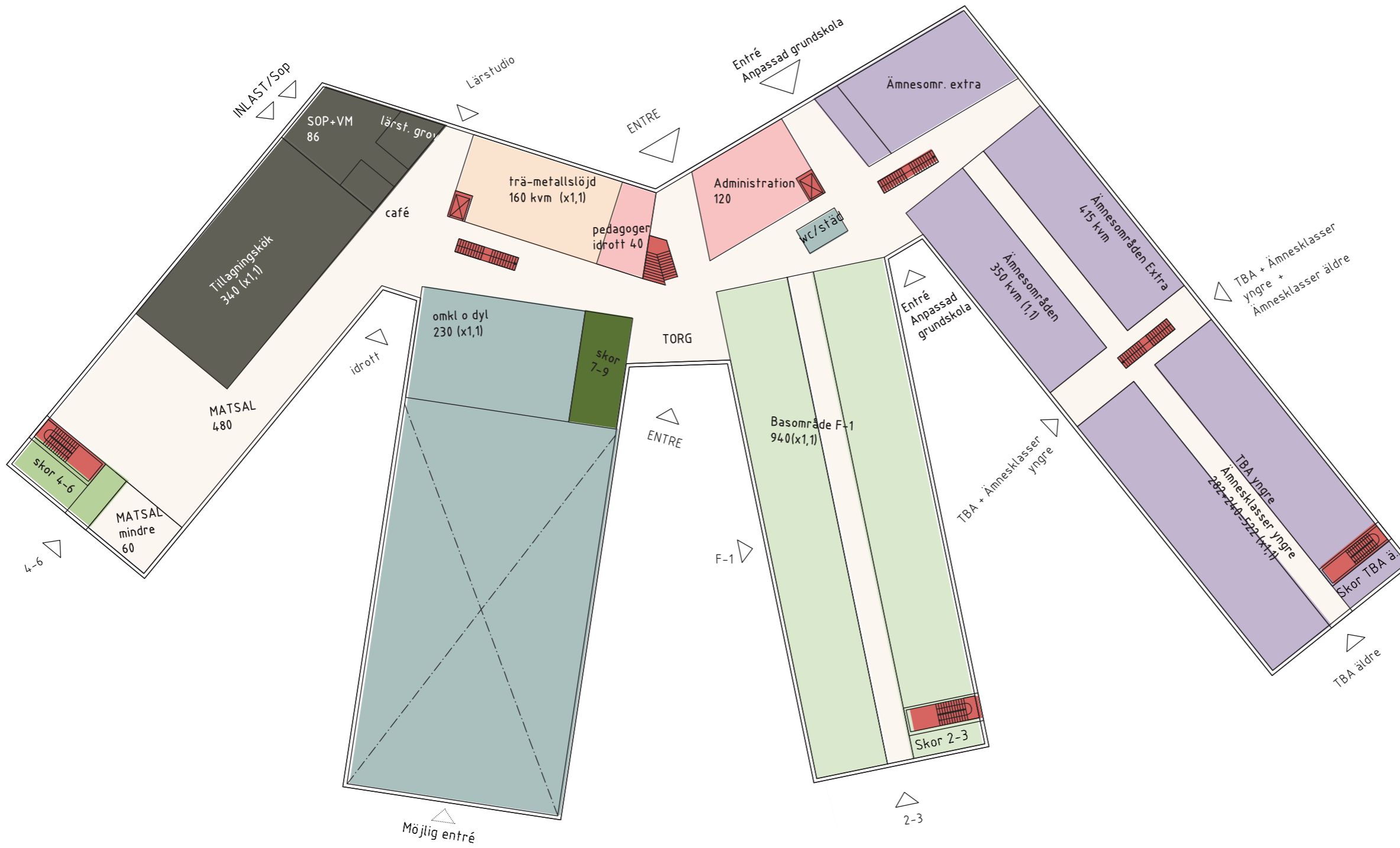
Matsal och Idrottshall nås både från angöringsyta
i norr och från skolgård. Kan låsas av för uthyrning
eller hyras ut parallellt som skolverksamhet pågår.



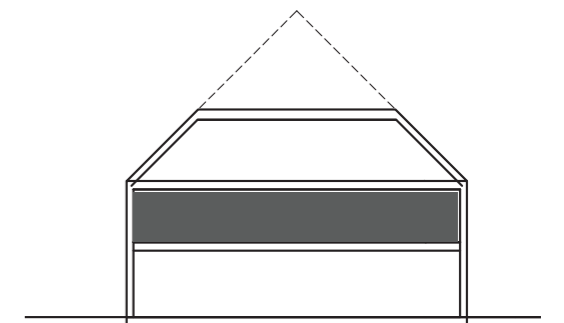
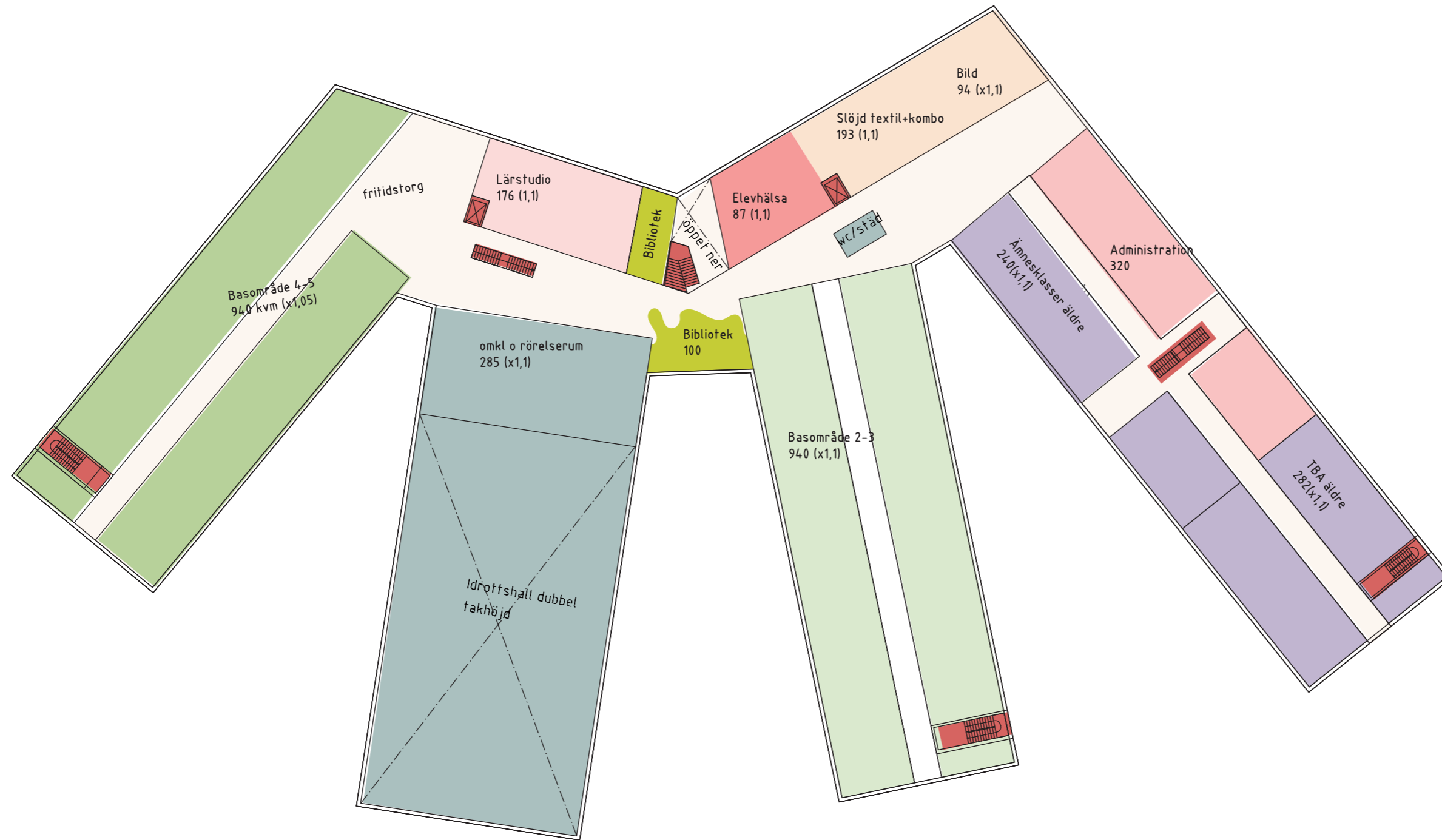
Gemensamma ytor placeras främst i skolans "ryggrad"

Huvudtrappor och hissar placeras i denna del för att
gemensamma ytor ska kunna nås utan att behöva
passera basområden.

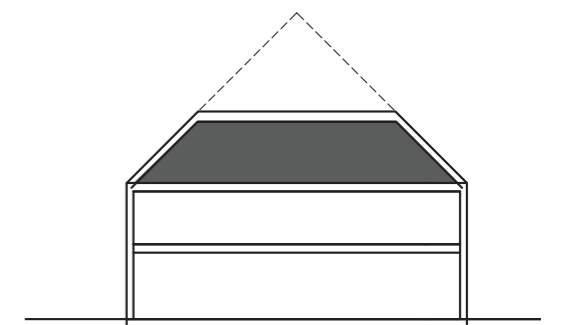
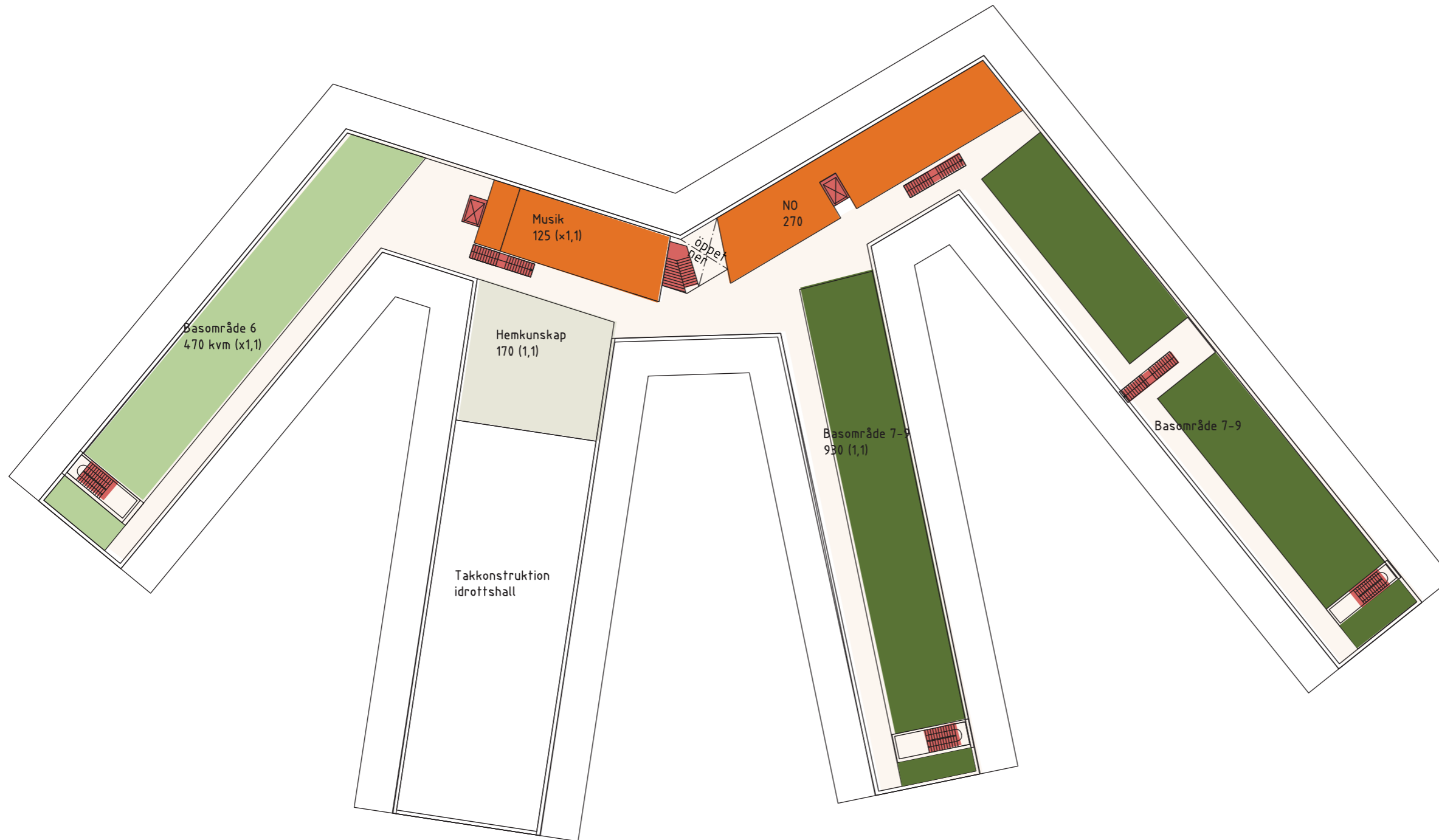
YTFÖRDELNING
Plan 1 - 1:500



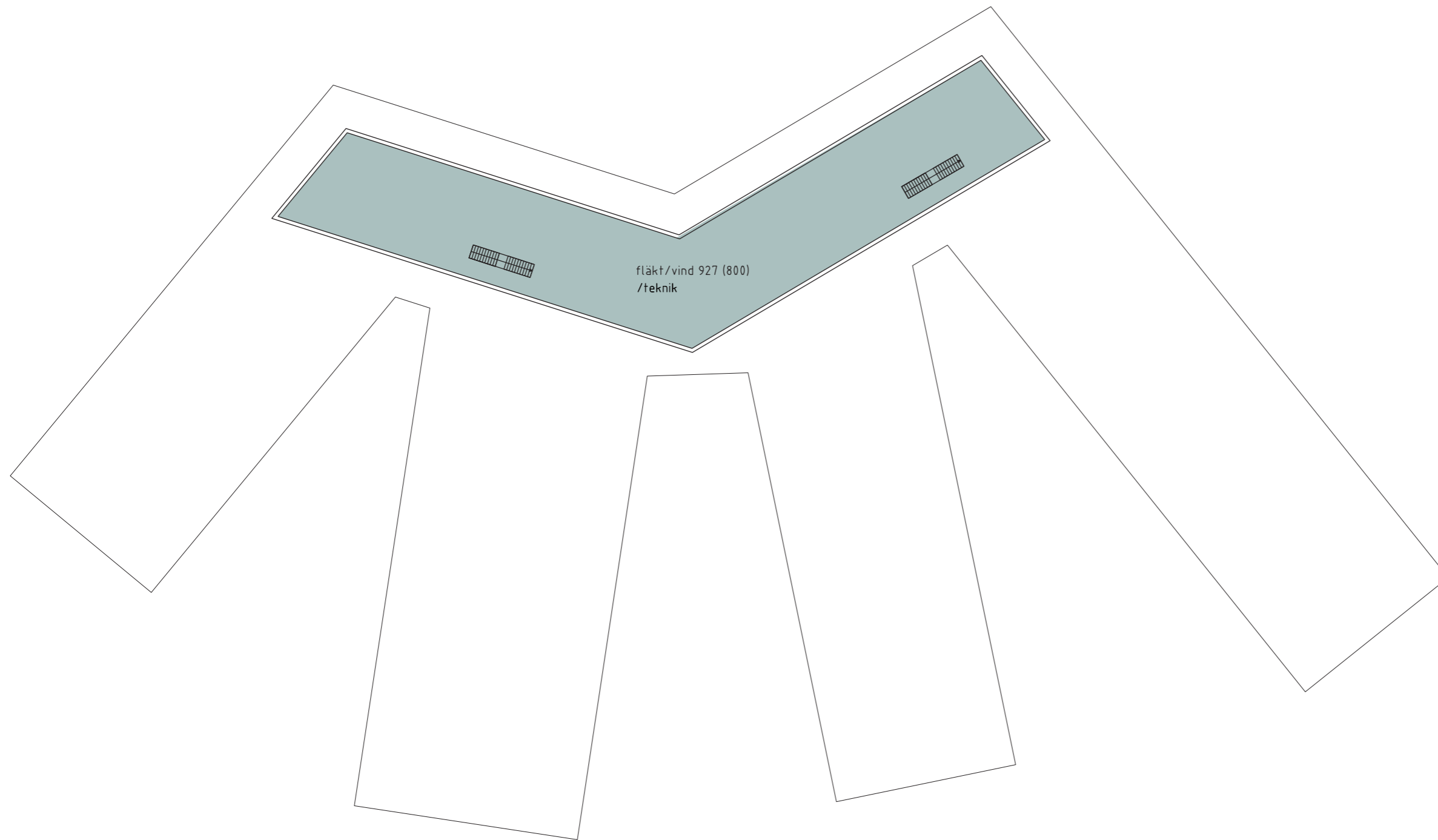
YTFÖRDELNING
Plan 2 - 1:500



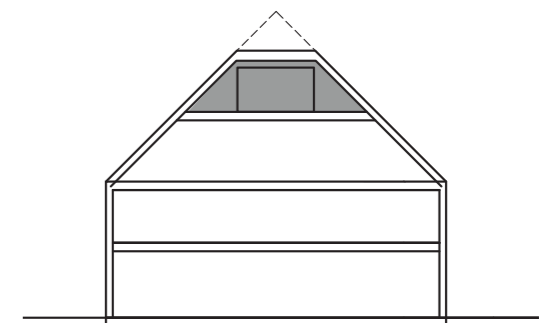
YTFÖRDELNING
Plan 3 - 1:500



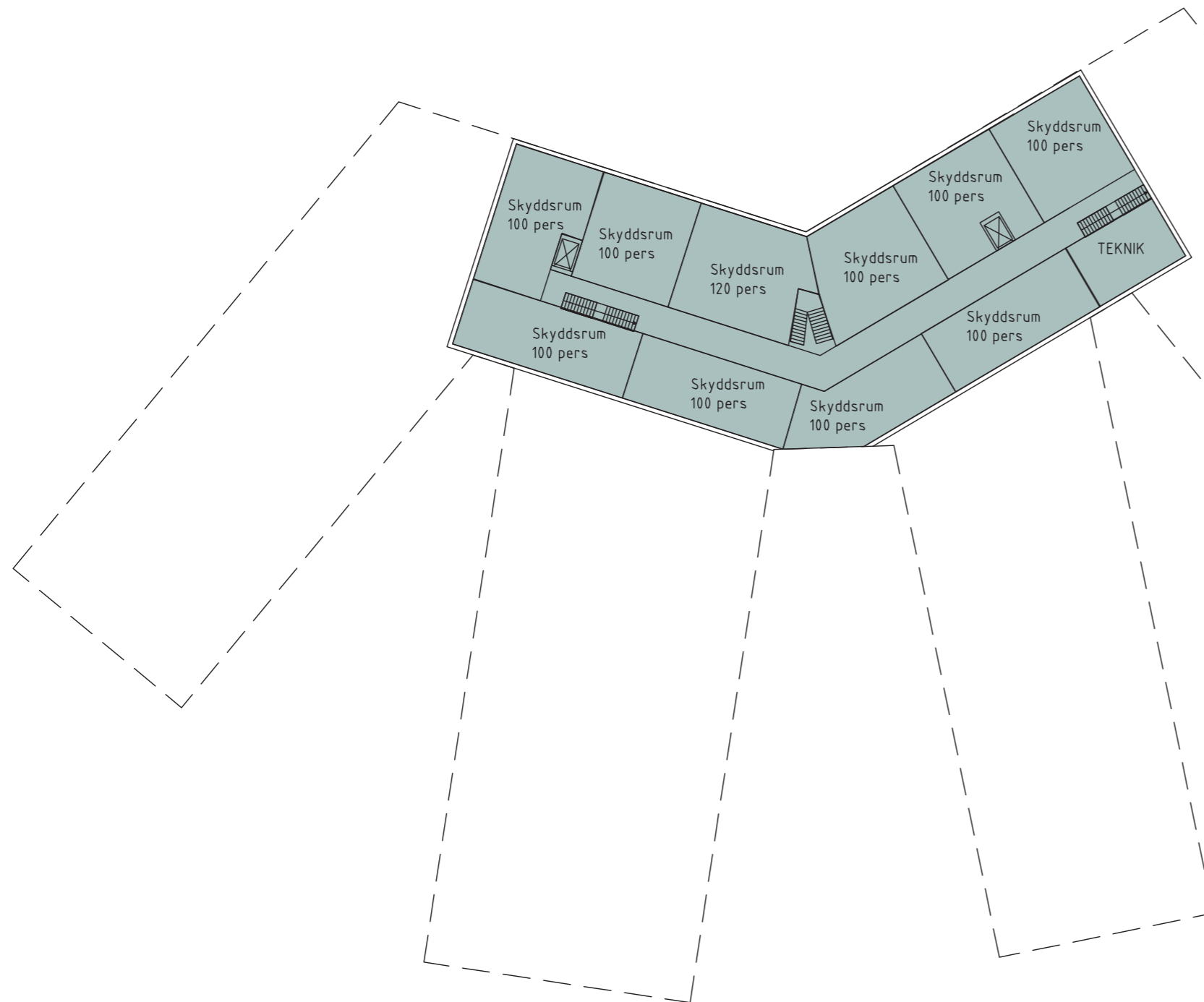
YTFÖRDELNING
VINDPLAN - 1:500



Storlek av fläktrum utgår från ungefärliga schablontal. Storlek och placering utvecklas vidare i senare skede tillsammans med VVS-konsult. Vindsplan bör om möjligt enbart placeras över byggnadskroppens "rygg" i norr där höjden mot lamellhusen inte är så känslig.



YTFÖRDELNING KÄLLARPLAN - 1:500



Beräkning av Skyddsrumsyta

Beräkning av skyddsrumsyta för skolans samtliga elever och personal utgår ifrån dokumentet *Skyddsrum SR 15 - Handbok* utgiven av Myndigheten för samhällsskydd och beredskap
Ytor bör kontrolleras av en skyddsrumssakkunnig

$$A_{min} = 0,75xQ + kt + b$$

A_{min} = minimiarea för skyddsrummet
 Q = Dimensionerade antal skyddssökande
 kt = Utrustningsarea enligt tabell 5:21
 b = fredsbetingad extraarea. EJ definierad i detta skede

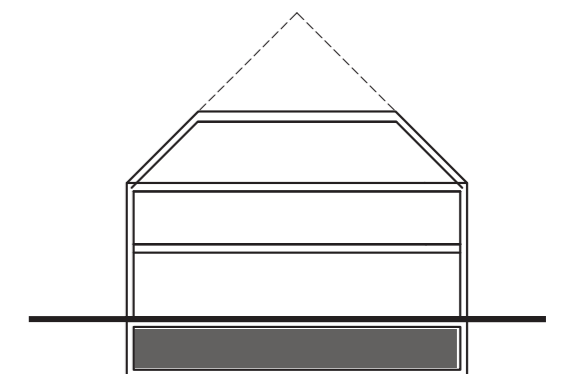
$$A_{min} = 0,75x(920 \text{ elever} + 100 \text{ lärare}) + b$$

Max 120 personer/rum?
 $1020/120 = 9 \text{ st } 100 \text{ personer} + 1 \text{ st } 120 \text{ personer}$

9 st rum för 100 personer
 $A_{min} = 0,75x100 + 15,5$
 $A_{min} = 90,5 \text{ m}^2 + b$

1 st rum för 120 personer
 $A_{min} = 0,75x120 + 15,5$
 $A_{min} = 105,5 \text{ m}^2 + b$

Total yta skyddsrum
 $9x90,5 + 1x105,5 = 920 \text{ m}^2 + b$



ETAPP 1



FORTSATT UTREDNING AV ETAPP 1

P.g.a. en brand och ventilationsproblem är delar av dagens anpassade grundskola i stort behov av att ersättas så snart som möjligt. Organisatoriskt sett har placeringen av den anpassade grundskolan lagts i skolans mest östra arm där de obrukade/nedbrunna skoldelarna ligger idag. Detta för att möjliggöra att bygga skolan i etapper.

Möjligheterna för att bygga skolan i etapper kommer att behöva studeras vidare med hänsyn till bl.a.

- Ventilation och teknik.
- Grundläggning och källarplan
- Angöringsytor
- Avgränsning under byggnation

 Befintliga byggnader som rivs

 Etapp 1

ETAPP 1
Plan 1 - 1:300



Korttidstillsyn

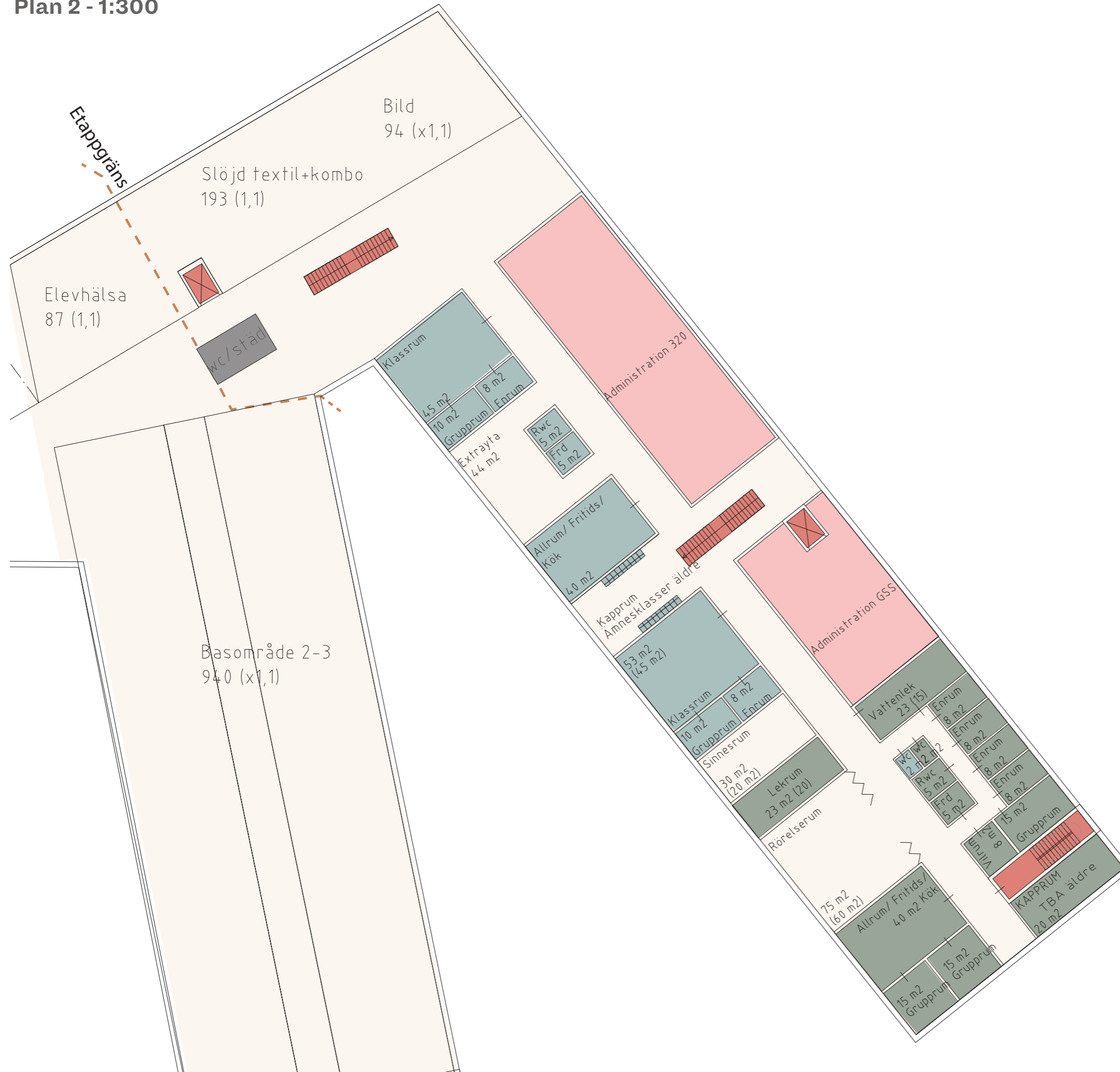
I denna utredning har det förts en diskussion tillsammans med Barn- och utbildningsförvaltningen i Tyresö om huruvida korttidstillsyn (KTT) ska ingå i skolans program eller ej.

Vi har landat i att tillskapa vissa extraytor inom den anpassade grundsärskolan snarare än att göra helt egna lokaler för KTT. På plan 1 är motorik- och rörelserummet större än i lokalprogrammet. På plan 2 är rörelse- och sinnesrummet större samt att det finns en extrayta på 44 m².

75 m² Antal m² i plan
60 m² Antal m² önskat i lokalprogrammet

- Ämnesområden stort behov
- Ämnesområden extra stort behov
- TBA yngre
- Ämnesklasser yngre

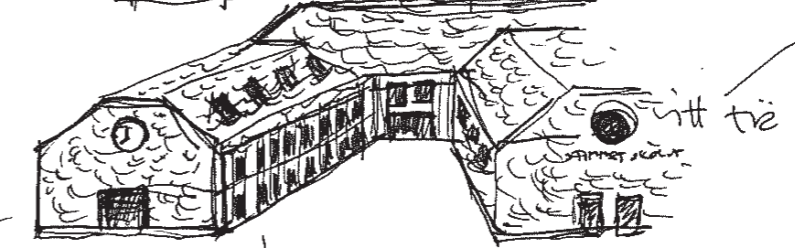
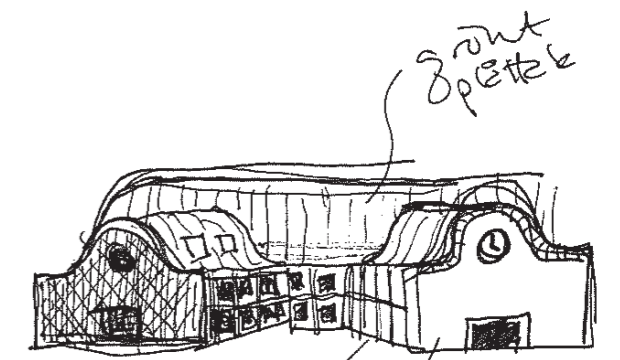
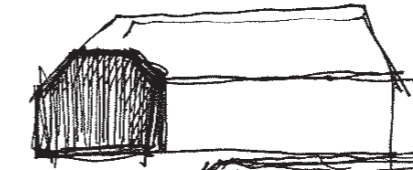
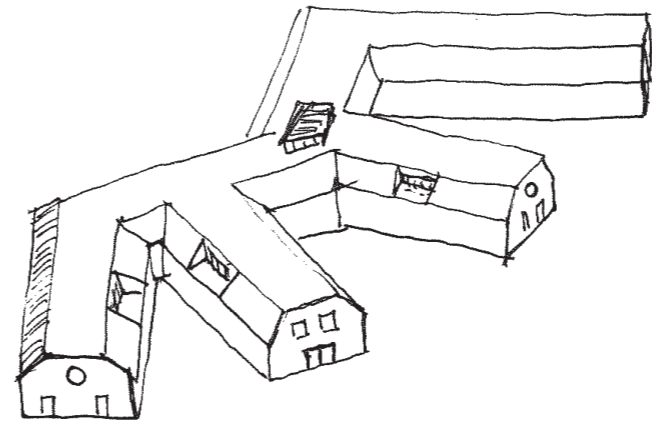
ETAPP 1
Plan 2 - 1:300



- TBA äldre
- Ämnesklasser äldre

VOLYMSKISSER OCH GESTALTNINGSIDEÉR

- Uppbruten volym tar ner skalan
- Möjlighet att gå upp i höjd mot höghus i norr
- Lägre mer uppbruten mot bostadshus i söder
- Relativt slutna gavlar - skulpturala
- Armarna har mycket fönster och möjlighet att öppna upp till uterummen
- Material tar upp områdets gedigna 60-talsmaterial
- Naturliga, gedigna material som åldras väl och tål slitage
- Trästomme
- Möjligtvis återvunnen tegel
- Inslag av trä



vitslammat återbrukat tegel

rött tegel fält

trä naturfärgat
mått just
redigerad

