

**Handläggare**  
Kommunstyrelseförvaltningen  
Pauline Bergmark  
Fastighetsstrateg  
08-578 283 08  
[pauline.bergmark@tyreso.se](mailto:pauline.bergmark@tyreso.se)

**Handlingstyp**  
Tjänsteskrivelse  
**Datum**  
2022-11-29

**Sida**  
1 (6)  
**Diarienummer**  
2023/BUN 0432  
KSM2022-1169.280

**Mottagare**  
Barn- och utbildningsnämnden  
Kultur- och fritidsnämnden

## **Förstudie och startbesked för projektering av Strandskolans ombyggnation inkluderande fritidsgård**

### **Barn- och utbildningsförvaltningens förslag till beslut i barn- och utbildningsnämnden:**

- Alternativ 1 godkänns som lösning på behovet av Strandskolans om- och tillbyggnad.

### **Barn- och utbildningsförvaltningens förslag till barn- och utbildningsnämnden för beslut i kommunstyrelsen**

1. Startbesked ges för projektering av systemhandling för projektet Strandskolans ombyggnation, i enlighet med förstudiens rekommenderade lösningsförslag, alternativ 1.
2. Budget för projektering enligt bilaga 1 godkänns.
3. Den utökade budgeten finansieras inom ramen för kommunstyrelsens anslag för beslut mellan beslut om investeringsprogrammet. Om beslut om genomförande inte tas efter genomförd systemhandlingsprojektering kommer nedlagda kostnader resultatföras.

Elisabet Schultz  
Förvaltningschef barn- och  
utbildningsförvaltningen

## Sammanfattning

Under 2022 gjordes en fördjupad lokalutredning kring skolorna i östra delen av Tyresö. Kommunstyrelsen fattade därefter beslut om att genomföra en förstudie om att utöka Strandskolans lokaler genom en tillbyggnad (2022-10-11 §160).

Förstudien har utrett hur Strandskolans kapacitet kan utökas genom en tillbyggnad samt möjlighet att inrymma en fritidsgård i anslutning, och har lämnat förslag på hur behoven kan tillgodoses. Det rekommenderade förslaget (alternativ 1) tillgodoser skolans behov av att bibehålla sin kapacitet och tillskapar därutöver en ny mötesplats för områdets ungdomar genom att en fritidsgård etableras. Alternativet inkluderar även en ny skolgårdsdel för äldre elever samt utökad cykelparkering.

Barn- och utbildningsförvaltningen ställer sig bakom det rekommenderade lösningsförslaget och föreslår att barn- och utbildningsnämnden godkänner förslaget.

Barn- och utbildningsförvaltningen föreslår också barn- och utbildningsnämnden att kommunstyrelsen beslutar att gå vidare med projektering av systemhandling för projektet, i enlighet med förstudiens rekommendation, alternativ 1 samt att budgeten för projektering godkänns.

## Beskrivning av ärendet

### Bakgrund

Strandskolan är en grundskola belägen i östra Tyresö. Skolan är ursprungligen uppförd för två parallella årskurs F-9 men har under åren ökat successivt till att bli en treparallellig skola årskurs F-9 med omkring 750 elevplatser. Då skolbyggnaden inte är anpassad för det nuvarande elevantalet ger det negativa konsekvenser i form av trångboddhet och brister i arbetsmiljön.

I östra Tyresö finns ingen fritidsgård för ungdomar och den byggnad som idag nyttjas som träffpunkt är inte ändamålsenlig. I den fördjupade lokalutredningen (2022) framgår behov av att utöka skolans lokaler samt behov av att etablera en fritidsgård i området.

### Förstudiens lösningsalternativ

Förstudien har studerat olika alternativ för att tillgodose Strandskolans behov samt möjligheten att föra samman behovet av en fritidsgård i anslutning till skolan.

Förstudien redogör för tre huvudalternativ. De olika alternativen grundas på den utförda lokalutredningen (2022) med en fördjupad del kring utökning av skolans lokaler genom tillbyggnad.

**Nollalternativet (0)**- Att inte göra något alls åt Strandskolans struktur och organisation, är inte lämpligt, då den befintliga skolan är trång med stora brister i arbetsmiljö.

**Alternativ 1**- Strandskolans lokaler utökas genom en tillbyggnad så att de ytor som behövs tillförs skolverksamheten. Möjlighet till samverkan och samnyttjande med annan samhällsservice som folkbibliotek och fritidsgård.

**Alternativ 2**- Skolans elevantal minskas ned till byggnadens ursprungliga kapacitet, en minskning med omkring 150-250 elevplatser. Dessa elever ska därpå erbjudas plats i andra skolor inom kommunen.

### **Fördjupad del kring Alternativ 1 (Tillbyggnad)**

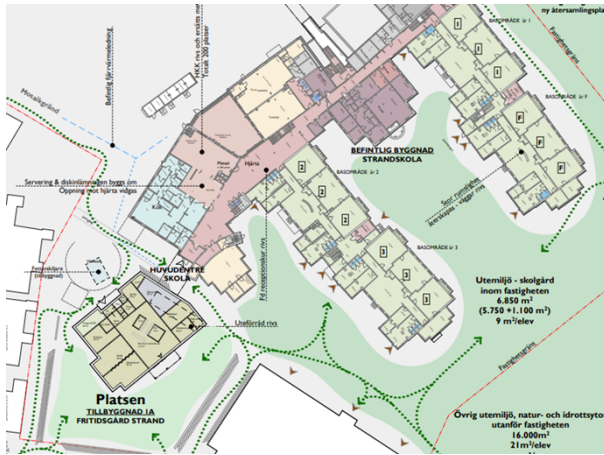
Förstudien har fördjupat sig kring alternativ 1, att utöka skolan genom en tillbyggnad samt anpassa befintliga lokaler för att bli ändamålsenliga. En plats inom skolfastigheten Mosaiken 1 har pekats ut som lämplig för bebyggelse. Utifrån platsutredningen samt kartläggning av skolans befintliga ytor har en volym- och funktionsskiss tagits fram.

Det finns behov av ytterligare samhällsservice i området, en ny fritidsgård samt att utöka det lokala folkbibliotek som finns vid Strandtorget. Förstudien för samman dessa behov utifrån kommunens övergripande mål kring samnyttjande och har därefter gjort avvägningar kopplat till platsens förutsättningar, byggnadsvolym samt möjliga samverkansvinster.

### **Rekommenderat alternativ**

Rekommendationen är att planera vidare enligt Alternativ 1, utöka Strandskolan genom en tillbyggnad samt att anpassa skolans befintliga lokaler till att bli ändamålsenliga. Alternativet ger en långsiktig lösning för Strandskolan som kan bibehålla sin nuvarande struktur och organisation samt för det övergripande behovet av elevplatser i kommunen. Förslaget innefattar därutöver en fritidsgård som inryms i tillbyggnaden. Folkbiblioteket utgår från planeringen med anledning av att den byggnadsvolym som tillåts uppföras begränsas av platsens storlek och förhållandet till omgivande bebyggelse.

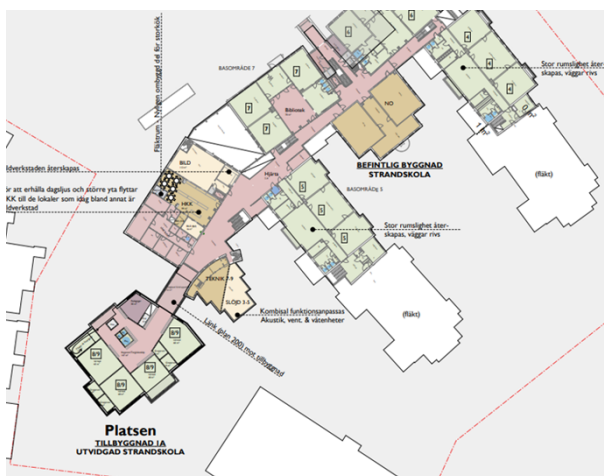
Förstudien har provat Funktionsprogrammets lokalytor vilket lett till en volym- och funktionsskiss med en byggnadsarea (BYA). Förslag kring skolbyggnadens volym och placering finns framtaget och kommer att studeras vidare i nästa skede.



Tillbyggnad plan 100- fritidsgård



Fritidsgård plan 100 med ny skolgård del för äldre elever



Tillbyggnad plan 200- skola



Skola plan 200

## Förutsättningar

Det rekommenderade lösningsalternativet förutsätter:

- Bilparkering för personal löses genom hänvisning till allmänna parkeringsytor i området samt samnyttjande av befintliga kommunala reserverade parkeringsplatser vid Strandpärlans förskola samt Hästhagens förskola. En beläggningsstudie rekommenderas i nästkommande skede.
- Vissa skyfallsåtgärder utförs inom skolområdet för att förbättra avrinningen, dessa åtgärder innefattar bland annat lokal höjdsättning av mark på platsen för bebyggelse.
- Tillbyggnaden utformas konstruktionsmässigt på ett sätt som beaktar skyfallsproblematiken exempelvis vattentäta höga socklar och lokal höjdsättning.
- Områdets skyfallsproblematik bör studeras vidare för att få en övergripande lösning för hela området där skolfastigheten ingår. Denna övergripande utredning blir fristående Strandskolans projekt men påverkar hela området inklusive skolfastigheten.
- Under genomförandefasen evakuerar verksamheten internt. För att undvika extern evakuering under byggtiden bör en logistikplan upprättas under nästkommande skeden.
- Det finns stora möjligheter till att samverka kring ytorna i den nya tillbyggnaden för skolan och fritidsgården, både invändigt och utvändigt. En översyn kring vilka ytor som är lämpliga att samnyttja ska göras i nästkommande skede.

Barn- och utbildningsförvaltningen och kultur- och fritidsförvaltningen ställer sig bakom det rekommenderade lösningsförslaget och föreslår att barn- och utbildningsnämnden samt kultur- och fritidsnämnden godkänner förslaget.

Förvaltningarna föreslår att barn- och utbildningsnämnden och kultur- och fritidsnämnden föreslår att kommunstyrelsen beslutar om att gå vidare med projektering av systemhandling för projektet, i enlighet med förstudiens rekommenderade lösningsförslag, alternativ 1, samt att budgeten för projektering godkänns och läggs in i kommunstyrelsens plan för strategiska investeringar.

### **Ekonomiskt perspektiv**

En ekonomisk bilaga finns framtagen, bilaga 1. Där framgår samhällsbyggnadskontorets kostnadsbedömning kring fortsatt planering- och projektering för Strandskolan.

En bedömning kring kommande investeringsutgift har tagits fram. I detta skede är bedömningen enbart en indikation kring utgiften, en preciserad investeringskalkyl tas fram efter systemhandlingsfasen. Bilagan redogör därutöver för den ökade driftskostnad som tillkommer i form av lokalhyla för barn- och utbildningsförvaltningen och kultur- och fritidsförvaltningen.

Bilaga 1 är föremål för sekretess, i enlighet med 19 kap. 3 § offentlighets- och sekretesslagen (2009:400)

### **Prövning av barnets bästa**

Att genomföra en förstudie innebär att utifrån de identifierade behoven ta fram lösningsförslag till hur behoven ska mötas. I den processen ska barnperspektivet beaktas. Inom ramen för förstudien har en enklare prövning av barnets bästa utförts, i nästkommande skede fördjupas prövningen.

### **Bilagor**

Förstudierapport Strandskolans ombyggnation

Bilaga 1. Ekonomisk bilaga (Sekretess)

Bilaga 2. Enkel prövning av barnets bästa

Bilaga 3. Lokalutredning skolor i Östra Tyresö