

Handläggare

Magdalena Möne
08-508 26 247

Till

Trafiknämnden
2024-03-14

Biologisk mångfald och dagvattenåtgärder på gatugröna ytor, Enskede- och Grycksbovägen, Farsta. Genomförandebeslut

Förslag till beslut

1. Trafiknämnden godkänner förslag till genomförande av projektet Biologisk mångfald och dagvattenåtgärder på gatugröna ytor, Enskede- och Grycksbovägen, Farsta till en investeringsutgift om 9 mnkr.

Gunilla Glantz
Förvaltningschef

Ulrika Falk
Avdelningschef

Karin Tufvesson Hjelmfeldt
Enhetschef

Sammanfattning

Behovet av åtgärder för klimatanpassning och stärkt biologisk mångfald ökar i Stockholm samtidigt som konkurrensen om marken ökar. Förutsättningar både för att bidra till biologisk mångfald och klimatåtgärder trots små ytor bedöms finnas i området i och runt rondellen mellan Grycksbo- och Enskedevägen i Svedmyra.

Målet är att stärka den biologiska mångfalden då platsen ligger i ett svagt grönt samband i ESBO (ekologiskt särskilt betydelsefulla områden) genom planteringar av träd och anläggning av ängsytor.

Samtidigt ska dagvatten och del av skyfallsvatten fördröjas i nya svackdiken och utökade växtbäddar.

Åtgärderna ska också underlätta skötseln för stadsdelsförvaltningen.

Projektet förväntas färdigställas våren 2025. Den största risken kopplas till omfattningen av ledningar inom projektområdet.

Trafiken bedöms inte påverkas under byggtiden.

Kontoret föreslår att trafiknämnden beslutar om genomförande av projektet Biologisk mångfald och dagvattenåtgärder på gatugröna ytor, Enskede- och Grycksbovägen, Farsta till en investeringsutgift av 9 mnkr.

Introduktion till projektet

Bakgrund

I och med ett ökat behov av åtgärder för klimatanpassning och biologisk mångfald har trafikkontoret påbörjat en inventering av så kallade gatugröna ytor (planterade ytor med bestämmelsen gatumark i detaljplan). Trafikkontoret har investeringsansvar för ytorna som sedan sköts av stadsdelsförvaltningarna. Idén är att många små ytor tillsammans ska kunna bidra med stor nytta till staden för att möta problematiken av effekter av klimatförändringen och minskad biologisk mångfald.

Det aktuella projektet har valts ut i samverkan med Farsta stadsdelsförvaltning. Ett av motiven för stadsdelsförvaltning var att åtgärda sönderkörda grönytor och därmed underlätta skötseln.

Att trafikkontoret valt att prioritera projektet har utöver stadsdelens önskemål också motiverats av att ytan ligger i ett svagt samband i ESBO (Ekologiskt särskilt betydelsefulla områden) som är en del av Stockholms grönstruktur. En sammanhängande grönstruktur är avgörande för biologisk mångfald.

Dessutom visar stadens skyfallskartering att en del skyfallsvatten samlas i ytorna runt platsen men framförallt fortsätter vattnet ner längs Enskedevägen och vidare till ett större översvämningssområde bland villorna i Svedmyra.

Urval av åtgärder på så kallade gatugröna ytor görs initialt med hjälp av en matris som huvudsakligen innehåller kriterier för klimat och biologisk mångfald. Gatugröna ytor är ofta små ytor, refuger, rondeller, vägslänter men kan också vara delar av parker och torg. Trafikkontoret har utifrån detaljplanebestämmelserna för ytan investeringsansvaret och stadsdelarna har enligt reglementet

skötselansvaret. De gatugröna ytorna ses som en resurs då de är många.

Mål och syfte

Projektet ska:

- anlägga äng, högräsytor och plantera träd för att stärka den biologiska mångfalden då platsen ligger i ett svagt grönt samband i ESBO
- anlägga svackdiken, utökade växtbäddar, brunnar och öppningar i kantstenen in mot svackdiken för att ge växterna större tillgång till vatten.
- åtgärda körskador i grönytor för att underlätta skötseln för stadsdelsförvaltningen

Befintlig situation



Fig. 1 Rondellen mellan Enskedevägen och Grycksbovägen

Platsen ligger i mötet mellan Grycksbovägen och Enskedevägen och utgörs av en rondell med omgivande gröna och hårdgjorda ytor. Ytan är en så kallad gatugrön yta, det vill säga investeringsansvaret ligger på trafikkontoret medan de gröna planteringsytorna (gräsytor, buskar och naturmark) sköts av stadsdelen. Gatuträden sköts av trafikkontoret.

Ytan betraktas av stadsdelen som svårskött. Bland annat är gräsytan i rondellen ojämn och svår att klippa på grund av trafikskador.

Projekteringen har föregåtts av två mindre studier:

- En kortare studie har utrett om rondellen är felbyggd och om körspåren i gräsytan beror på svårigheter att komma fram för de fordon rondellen ska vara anpassad för. Resultatet av studien visar att rondellen är rätt dimensionerad.
- Trädens skick har kontrollerats. De behöver växtbäddsrenovering för att utvecklas optimalt och kunna leverera ekosystemtjänster.



Fig. 2 Rondellen mellan Enskedevägen och Grycksbovägen

Ärendets beredning

Ärendet har beretts inom trafikkontoret.

Åtgärdsförslag

Projektets innehåll

Förslaget som tas fram ska minska behovet av gräsklippning och genom det underlätta skötseln av rondellen, öka den biologiska mångfalden samt ta om hand så mycket dagvatten och skyfall som möjligt. Genom att tillskapa nya grönytor, leda vatten till grönytor och tillföra genomsläppliga material i grönytor och hårdgjorda ytor kan den biologiska mångfalden ökas samtidigt som en större mängd regnvatten kan infiltreras och komma växtligheten till godo.

Biokol kommer tillföras växtbäddarna för att ytterligare förbättra växtförhållandena då biokol gynnar mikrolivet i marken och samtidigt bidrar till en kolsänka. Genom dessa åtgärder knyter projektet an till Stockholms Handlingsplan för biologisk mångfald, klimathandlingsplan och behovet av klimatanpassning av Stockholm.

Rondellen ligger i ett så kallat svagt samband i en del av Stockholms viktiga grönstruktur ESBO (Ekologisk Särskilt Betydelsefulla Områden). Bland annat byggnation i området har gjort att korridoren för spridning av arter har blivit väldigt smal. Barrskogssambandet i Svedmyra är viktigt bland annat för småfåglar. Totalt planeras 13 nya träd som en förstärkningsåtgärd för sambandet varav 7 är tallar. Inga träd tas ned. Nya växtbäddar förväntas påverka trädens tillväxt positivt och därmed öka krontäckningen. Projektet uppfyller trädmålet. (Dnr T2021-02405).

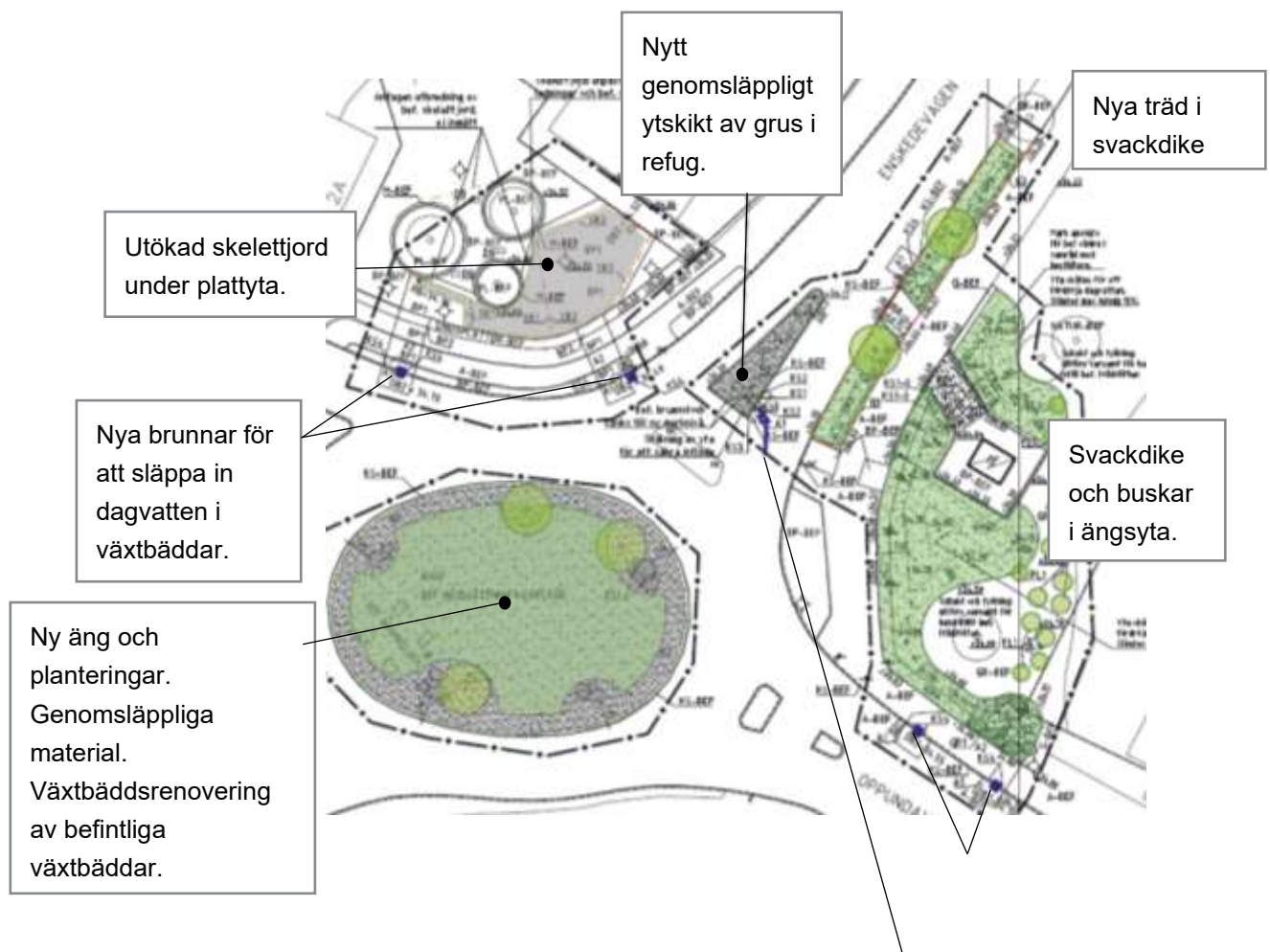




Fig. 3 Illustrationsplaner. Färglagda ytor är de som ändras med förslaget.

Avvägningar

Åtgärder som ledningsflyttar ur planteringsytor, omskevnig av körbanor in mot rondellen eller djupare svackdiken skulle innebära möjligheter att plantera fler träd och fördröja vatten från större regn. Kontoret har gjort avvägningen att dessa åtgärder skulle göra projektet för omfattande och påverka skötselkostnaderna negativt.

Konsekvenser

Platsen omfattas inte av någon problematik som avser trygghet, tillgänglighet eller jämställdhet. Översiktlighet, framkomlighet för cykel, gående eller bilar påverkas inte av förslaget. Mindre stående vatten på hårdgjorda ytor påverkar framkomligheten positivt och tryggheten kan öka genom att förslaget bidrar till att skötseln underlättas och ytorna därmed upplevs mer omhändertagna och diversifierade.

Tidplan och genomförande

Tidplan

Projektering avslutas under våren. Om projektet kan genomföras med ramavtalsentreprenör utan någon längre upphandlingsprocess kan det starta ganska omgående efter genomförandebeslut. Projektet planerar stå klart i huvudsak under 2024.

Aktivitet	2023	2024	2025	2026
Genomförandebeslut (TN och ev. KF)		x		
Projektering	x	x		
Upphandling		x		

Entreprenad		x	x	
Garantitidsskötsel			x	x

Produktionsplanering och trafik under byggtiden

Projektet omfattar ytor i direkt anslutning mot körytor och framkomligheten för bil och buss kan komma att påverkas i mindre omfattning under genomförandet om avsmalning av körfält krävs. Detta utreds under genomförandeskedet. Framkomlighet längs alla gator in mot rondellen kommer att kunna säkras under hela byggtiden. Ingen permanent avsmalning av körfält kommer genomföras.

Intressenthantering och kommunikation

Projektet kommuniceras på Stockholm stads hemsida i samband med att beslut fattas i trafiknämnden och på byggstängsel under byggtiden.

Ekonomi och finansiering

Investering

Investeringsutgiften för projektet är 9 mnkr brutto, vilket baseras på en förkalkyl av PEAB upprättad i september 2023 gjord på bygghandling. Se tabell nedan.

Hittills har 300 tkr upparbetats för egen tid, projektering och projektledning. Projektet initierades som ett av projekten inom ramen för *Extra medel för genomförande av handlingsplanen för biologisk mångfald* men bedömdes inte rymmas inom den budgeten vid genomförandet. Projektet genomförs med reinvesteringsmedel för gatugröna ytor och rymms inom kontorets totala budgetram för reinvesteringar.

Kontoret kommer undersöka möjligheten att söka klimatmedel för halva beloppet i samband med VP för 2025.

Nya svackdiken och planteringar tillsammans med avstängning under entreprenadtiden bedöms utgöra en stor del av utgifterna för entreprenaden.

Sammanfattning	Tidigare nedlagt (mnkr)	Kommande utgifter (mnkr)	Totalt (mnkr)
Utredning och projektering	0,3	0,3	0,6
Byggansvarigkostnader inkl byggledning och risk	0,0	2,5	2,5
Entreprenad		5,6	5,6
Index		0,2	0,2
Summa utgifter	0,3	8,7	9,0
Netto	0,3	8,7	9,0

Driftkostnader

Projektet bedöms inte medföra några kostnadsökningar för drift och underhåll. Nämndens driftkostnader förväntas att minska i mindre omfattning då ytor med kort gräs minskar.

Projektet beräknas medföra ökade kapitalkostnader med sammanlagt cirka 0,7 mnkr från och med år 2026. Kapitalkostnaderna, som avser avskrivningar med en preliminär genomsnittlig avskrivningstid om 20 år och intern ränta om 2,8 procent, minskar därefter successivt med gjorda avskrivningar.

Risk/Osäkerhet

Ytorna har mycket ledningar vilket ökar risken för skador på ledningar och avbrott som kan följa på skador. Erfarenhet av att hantera liknande platser finns hos ramavtalade entreprenörer.

Slut