

Förstudie

Namn på förstudie: Boulebanor vid Trollbäckens IP

Författare: Amanda Belloni Lidbrink

Datum: 2023-12-04

Version: 1

Sida: 1 (20)

Förstudie

Boulebanor vid Trollbäckens IP

Förstudie

Namn på förstudie: Boulebanor vid Trollbäckens IP

Författare: Amanda Belloni Lidbrink

Datum: 2023-12-04

Version: 1

Sida: 2 (20)

Version

| Datum | Författare | Version | Ändring |
|------------|----------------------------|---------|--------------------------------|
| 2023-10-18 | Amanda Belloni Lidbrink | 1.0 | Remissutkast |
| 2023-12-04 | Amanda Belloni Lidbrink | 2.0 | Justeringar efter remissutkast |
| | | | |
| | | | |
| | | | |

Innehållsförteckning

| | | |
|----------|--|-----------|
| 1 | Sammanfattning | 4 |
| 2 | Bakgrund | 5 |
| 3 | Nulägesanalys | 5 |
| | 3.1 Intressenter | 6 |
| 4 | Önskat nyläge | 7 |
| 5 | Konsekvensanalys | 7 |
| 6 | Lösningförslag | 7 |
| | 6.1 Lokalisering..... | 8 |
| | 6.2 Fysiska och juridiska förutsättningar: | 8 |
| | 6.3 Lokaliseringsanalys | 9 |
| | 6.4 Potentiella placeringar inom Trollbäckens idrottsplats. | 9 |
| 7 | Rekommenderad lösning | 13 |
| | 7.1 Östra entrén (1): | 14 |
| | 7.2 Västra entrén (2):..... | 15 |
| | 7.3 Projektets övergripande mål..... | 17 |
| | 7.4 Övergripande risker | 17 |
| | 7.5 Nyttokalkyl | 18 |
| | 7.5.1 Förväntade nyttor..... | 18 |
| | 7.5.2 Kostnader | 19 |
| | 7.6 Projektupplägg..... | 19 |
| | 7.6.1 Avgränsningar..... | 19 |
| | 7.6.2 Beröringspunkter och beroenden | 19 |
| | 7.6.3 Resursbehov..... | 19 |
| | 7.6.4 Interna mottagare | 20 |
| 8 | Bilagor | 20 |

1 Sammanfattning

Idag finns två bouleplaner belägna vid Amaryllisparken. Dessa är mycket uppskattade och nyttjas nästintill dagligen av olika föreningar och privatpersoner. Amaryllisparken är utpekad för förändrad markanvändning vilket betyder att boulens varaktighet i parken inte kan säkerställas över tid. Vidare finns även nackdelar med placeringen i form av bristande faciliteter så som avsaknad av WC, förråd och parkeringsplatser. Ett behov av att omlokalisera bouleplanerna har därmed identifierats varpå en förstudie för ny placering av bouleplanerna har beställts av Kultur och Fritid.

Trollbäckens IP har identifierats som den mest lämpliga placeringen då en plats inom ett idrottskluster leder till både ekonomiska och kvalitativa nyttor. Placeringen uppmuntrar till umgänge över generationsgränser, kan tillgodose alla behov som bouleutövarna har och leder till synergieffekter för driften.

En ytstudie har gjorts för att hitta den mest lämpliga platsen inom Trollbäckens IP. Två alternativa placeringar har identifierats och analyserats. Förstudien föreslår att bouleplaner placeras på del av parkeringsplatsen vid den östra entrén till IP, huvudentrén. Detta innebär att antalet parkeringsplatser för bil minskar på denna plats varpå det föreslås att dessa ersätts dels genom att effektivisera den befintliga parkeringsytan, men även att det anläggs en tydligare parkeringsyta vid den västra entrén, mot Thulevägen. Anläggandet av bouleplanerna vid Trollbäckens IP förväntas därmed även kunna leda till en säkrare trafiksituation, samt en upprustning av entrén vid Thulevägen.

Anläggandet av bouleplaner vid Trollbäckens IP kräver ingen ändring av detaljplan eller liknande och kan därför anläggas relativt omgående. Anläggandet har ekonomiska konsekvenser vilka beskrivs i bilaga (sekretess).

2 Bakgrund

Tyresö bouleplan består av 2 planer med totalt 16 boulebanor som idag finns lokaliserade i Amaryllisparken, längs Bollmoravägen. Banorna är mycket uppskattade och används nästintill dagligen, främst av pensionärsföreningarna SPF och PRO samt Trollbäckens Bouleklubb-

Behovet av nya idrottsanläggningar samt efterfrågan på befintliga idrottsanläggningar ökar i hela Stockholm till följd av ökad befolkning och förtätning. Enligt Tyresö kommuns befolkningsprognos kommer antalet invånare öka med cirka 20 % mellan åren 2021- 2035,

För att möta efterfrågan måste kommunen investera i nya anläggningar men också underhålla och reinvestera i befintliga. Generellt betraktat finns ett underskott av ändamålsenliga anläggningar som i huvudsak vänder sig till målgruppen pensionärer och äldre. Boule är en populär sysselsättning bland gruppen då den skänker både avkoppling och motion samt att den i hög grad bidrar till socialt umgänge.

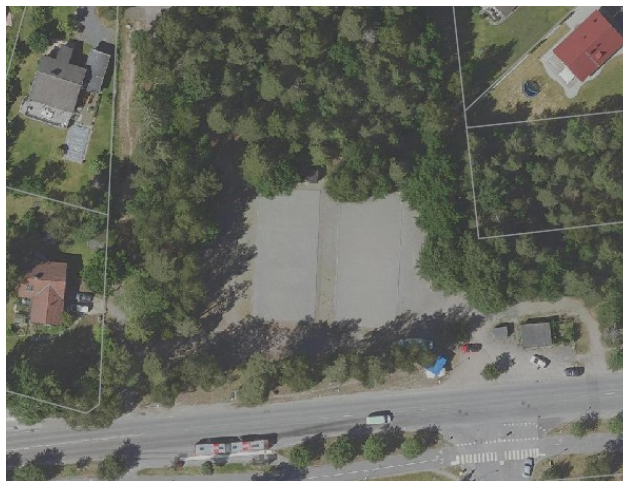
Platsen som bouleplanerna är lokaliserade på idag är föremål för framtida förändrad markanvändning enligt översiktsplan. Det finns därför ett behov av att hitta en ny beständig plats för bouleplanerna där också faciliteter såsom toalett, goda parkeringsmöjlighet, förvaringsmöjligheter med mera kan tillgodoses.

Med bakgrund i detta godkändes en behovsanalys av Kultur och fritidsnämnden under våren 2023 ((KFN 2023-04-24 § 26). Ett uppdrag gavs i samband med detta om att genomföra en förstudie för en ny, varaktig och lämplig placering av bouleplanerna. Trollbäckens IP har i behovsanalysen pekats ut som det område som bäst kan tillgodose ovan kriterier. Inom ramen för denna förstudie har en ytstudie utförts för att lokalisera vart inom IP som boulebanor för placeras och vad det innebär för konsekvenser för resten av IP.

3 Nulägesanalys

Amaryllisparken

Idag ligger Tyresö bouleplan som tidigare beskrivet i Amaryllisparken, se bild till höger. Det finns totalt 2 planer med möjlighet till 16 banor som håller tävlingsstandard för lokala tävlingar enligt regelverket för boule. Vid platsen finns också bänkbord utställda samt portabla toaletter. Dessa driftas av kultur och fritid. Det finns begränsat med parkeringsplatser, men god försörjning av kollektivtrafik. Boulebanorna byggdes och invigdes 2018. Boulebanor låg innan dess i Fornuddsparken men fick flyttas på grund av ombyggnation av parken. Efter renovering av parken, som invigdes igen 2022 så finns återigen bouleplaner vid Fornuddsparken. Dessa nyttjas mest av privatpersoner och i och med att de ligger på allmän plats är det svårare att reservera planerna vid tävlingar och liknande och de behov som bouleutövarna har kan inte tillgodoses fullt ut.



Boulebanorna vid Amaryllis är mycket uppskattade och används ofta av föreningar som exempelvis PRO, SPF och Trollbäckens bouleklubb. Det är en viktig mötespunkt, framförallt för äldre.

Amaryllisparken har sedan länge varit föremål för förändrad markanvändning. Ett detaljplanearbete startades under 2019. Detaljplanens syfte var att bebygga befintlig park med

bostäder, vilket innebär att boulebanorna skulle behöva tas bort. Detaljplanen antogs 2023 men blev därefter överklagad och är i skrivande stund vilande. Likväl finns dock möjligheten att ett detaljplanearbete återupptas i framtiden. Placeringen i Amaryllisparken har ökat detta ett flertal andra nackdelar, exempelvis när det kommer till förvaringsmöjligheter, toalettöjligheter och parkeringsplatser. Sammantaget bedöms det därför att det finns ett behov av att finna en ny lämplig och varaktig placering för boulen.

Trollbäckens IP

Platsen som har utpekats för boulen nya placering är Trollbäckens idrottsplats. På idrottsplatsen finns en friidrottsanläggning, en naturgräsplan, en 11-spelsplan och en 7-spelsplan samt en ishall. Aktiva föreningar på platsen är Hanvikens sportklubb (fotboll, friidrott, ishockey, padel, fritidsaktivitet) samt Tyresökonståkningsklubb som nyttjar ishallen. Inom IP-området finns faciliteter som toalett, förvaringsutrymmen och café (ideellt, öppettider varierar). Kollektivtrafik i form av busshållplats finns ett stenkast bort och det finns även goda parkeringsmöjligheter. Trollbäckens IP angränsar till Trollbäckens industriområde samt till villabebyggelse. Översiktsplanen anger att ytan fortsatt ska nyttjas och utvecklas för idrottsändamål.

Generellt består marken vid trollbäckens IP av lera och det finns problematik med vattenansamlingar vid skyfall samt stående dagvatten. I och med att området består av stora öppna ytor och relativt mycket anlagd/hårdgjord yta så blir området en "vämeö". Det innebär att området har en högre medeltemperatur än resterande intilliggande område (SMHI).



3.1 Intressenter

- Kultur och fritid för drift och underhåll
- Fastighetsenheten som fastighetsägare
- Föreningar som nyttjar boulebanor exempelvis Trollbäckens Bouleklubb, PRO, SPF samt övriga idrotts- och kulturföreningar som i större grad kan komma att nyttja boulebanor vid en omlokalisering
- Föreningar som är aktiva inom Trollbäckens IP

- Allmänheten som också kan nyttja boulebanor
- FTI som behöver flytta sin befintliga återvinningsstation (ÅVS), dessa övergår dock till kommunalt ansvar under 2024
- Samhällsbyggnadskontoret

4 Önskat nyläge

Två planer med sammanlagt 16 st boulebanor av likvärdig eller bättre standard jämfört med nuläget ska uppföras vid Trollbäckens IP. I samband med detta görs också en översyn över de ytor som påverkas av föreslagen placering av bouleplanerna, exempelvis parkeringsytan. Parkeringsytan effektiviseras och de platser som ianspråktoas av bouleplanerna ersätts på annan plats inom IP. Detta innebär en långsiktig placering av boulen som ger bouleutövarna goda förutsättningarna till utövande, samtidigt som det bidrar positivt till idrottsplatsen som helhet och ger möjligheter för nya målgrupper.

5 Konsekvensanalys

Boulen är en mötesplats för många äldre. En satsning på utvecklandet av boulen kan leda till bättre fysisk och psykisk hälsa för denna målgrupp. Om bouleplanerna ligger kvar i dagens läge finns risk att dem kommer behöva omlokaliseras vid en framtida utveckling av platsen (placeringen är alltså inte långvarig). Bristen på faciliteter innebär också att bouleplanerna inte nyttjas i den omfattning som de skulle kunna nyttjas. En placering i ett "idrottskluster" ger boulen en långvarig plats med möjlighet att nyttja befintliga faciliteter på ett effektivt och rationellt sätt. Vidare innebär en placering inom ett kluster att fler grupper (ex barn och ungdomar) kan få möjligheten att testa på och skapa ett intresse för boule, något som är svårare att åstadkomma med dagens placering. Vise versa så kommer det även att ge bättre förutsättningar för bouleutövarna till annan fysisk aktivitet som idrottsområdet erbjuder, vilket i sin tur kan leda till bättre folkhälsa.

6 Lösningförslag

Boulen har behov av en yta som motsvarar minst 12x32 m per bouleplan, totalt behövs två stycken bouleplaner. Dessa mått är minsta måtten för att kunna anordna lokala tävlingar. För nationella och internationella tävlingar behöver varje plan vara 15x32m (svenska bouleförbundet). Tillsammans med aktiva föreningar är förslaget att måtten 12x32 används.

Bouleplanerna består av en stor grusad yta som delas upp till mindre banor, 8 st per plan, vid utövande. Planerna kan förläggas valfritt i förhållande till varandra, och behöver alltså inte ligga parallellt enligt nedan.

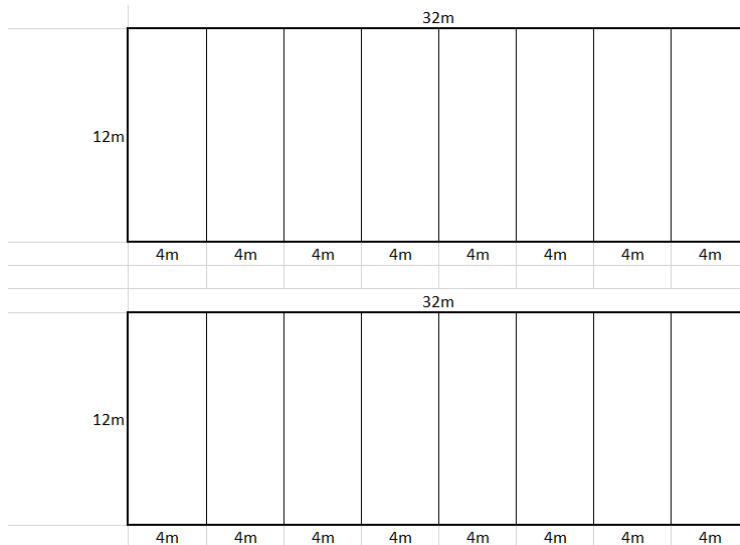


Bild ovan på minsta ytbehov.

6.1 Lokalisering

Faktorer som har identifierats som viktiga vid placering och lokalisering av bouleplanerna är:

- Nära till kollektivtrafik.
- Tillgång till faciliteter så som el, vatten, toalett, klubbstuga, café eller likande samt förråd.
- Goda parkeringsmöjligheter.
- Lättillgängligt.
- Tryggt.
- Att det gärna får ligga inom ett "idrottskluster" vilket leder till synergieffekter för drift men också ökade möjligheter till att mötas över generationsgränser samt nyttjande av fler föreningar etc.
- Platsen ska vara långvarig och avsatt för idrottsändamål för att minimera risken för konflikterande intressen.

6.2 Fysiska och juridiska förutsättningar:

- Marken ska ägas av Tyresö kommun och inte redan vara upplåtet för annat ändamål.
- Detaljplanen ska stödja/ inte omöjliggöra ändamålet (exempelvis allmän plats eller kvartersmark med idrottsändamål).
- Området ska ej ligga i en lågpunkt som riskeras att översvämmas (om inte boulebanan dimensioneras för att kunna ta hand om dagvatten vid extremregn).
- Området ska vara plant då sprängning och liknande ska undvikas.
- Anläggandet av boulebanor ska inte medföra stora ingrepp i befintlig infrastruktur eller natur.

Övriga viktiga förutsättningar:

- Boulebanorna måste kunna anläggas relativt omgående.

6.3 Lokaliseringsanalys

Efter en lokaliseringsanalys utifrån ovanstående förutsättningar identifierades Trollbäckens IP som den mest lämpliga platsen. Detta alternativ förordas av Kultur och fritid samt av de föreningar som frekvent nyttjar boulebanorna idag.

Inom förstudien studerades även andra platser vilka avfärdades.

| Plats | Positivt | Negativt |
|--------------------|--|--|
| 1. Wättingestråket | | För långt fram i tiden för att kunna beaktas |
| 2. Fårdala | Faciliteter (om tennisens klubbstuga kan nyttjas) Synergieffekter Gott om utrymme | Ej kollektivtrafikhärlä Mindre goda parkeringsmöjligheter Många andra anspråk, ex tennis |
| 3. Persudde | Faciliteter (finns en gammal klubbstuga, dock av oklart skick) | Ej kollektivtrafikhärlä Inga synergieffekter Mindre goda parkeringsmöjligheter Oklart när i tiden boulebanor kan anläggas |
| 4. Trollbäckens IP | Kollektivtrafikhärlä Goda faciliteter Goda parkeringsmöjligheter Tryggt Synergieffekter Går att anlägga banor relativt omgående | Möjlig platsbrist Eventuell flytt av ÄVS |

6.4 Potentiella placeringar inom Trollbäckens idrottsplats.

Två potentiella lokaliseringar inom Trollbäckens IP har identifierats, den östra entrén/platsen (1) samt den västra entrén/platsen(2). Den östra entrén är huvudentrén till idrottsplatsen. Den västra entrén gränsar till Trollbäckens industriområde och används inte lika frekvent, utan har mer karaktären av en "baksida". En ytstudie har utförts för att utreda vart bouleplanerna kan placeras, och vilka följder respektive placering medför.



Östra entrén (1):

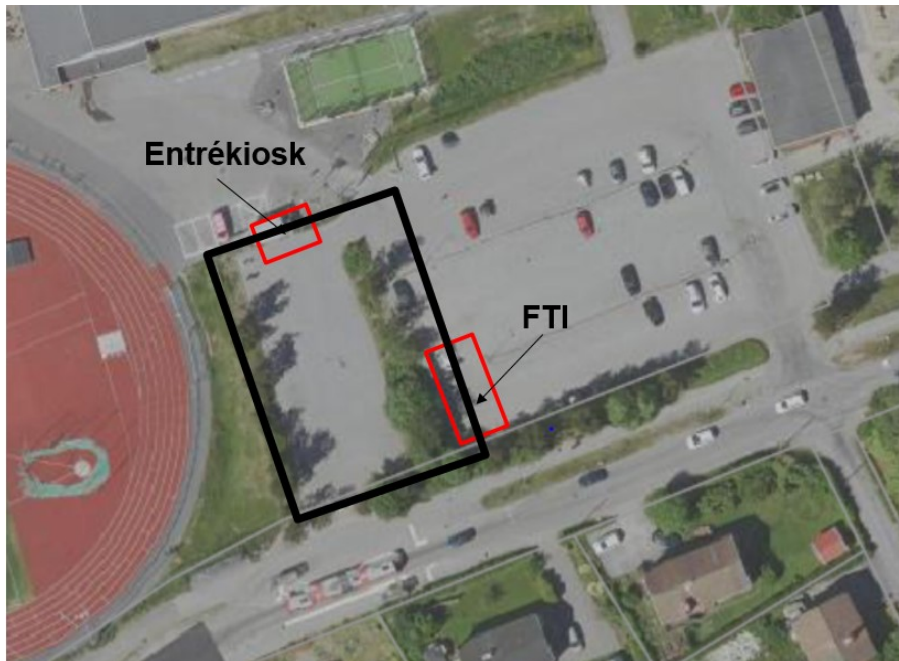


Bild ovan: Föreslagen plats för boulebanor svartmarkerat, samt ÅVS/FTII och entrékiosk rödmarkerad.

Östra entrén, placering 1, är idag en parkeringsplats för bilar, som nyttjas i hög grad. På platsen finns också en återvinningsstation (ÅVS). Största delen av ytan anges som idrottsandamål i detaljplan, men en del av ytan anges som parkering. Då en boulebana ej är bygglovspliktig går det att anlägga boulebanor på platsen oaktat detaljplanen.

Denna placering skulle ge boulen en central plats på IP med närhet till parkeringsplatser, kollektivtrafik, toalett, förråd och café. Boulen blir en naturlig och inkluderad del av IP, vilket bedöms främja användandet. Ytan är plan och har ingen större problematik med vattenansamlingar. Inga ledningar finns enligt ledningskollen på platsen, men det är möjligt att det går ledningar på fastighetsmark som ej finns med på ledningskollen.

I nuläget finns ca 90-100 parkeringsplatser vid den östra entrén. Nackdelen med denna placering är att uppskattningsvis ca 20-25 parkeringsplatser tas i anspråk vid anläggandet av boulebanor på platsen. Dessa parkeringsplatser föreslås i sådant fall ersättas genom att det görs i ordning tydligare parkering vid den västra entrén (2) samt att befintlig parkeringsyta effektiviseras. Vidare föreslås också att kultur och fritid fortsätter jobba med mobilitetsåtgärder så som att uppmuntra idrottsföreningar till att gå, cykla och samåka i större utsträckning. Vid större tävlingstillfällen så hjälper detta dock föga då besökare kommer från hela regionen. Vid dessa tillfällen kommer det fortsatt vara en ansträngd parkeringssituation vid IP, dock bedöms det inte rationellt att dimensionera parkeringen utefter dessa fåtal tillfällen.

Den befintliga ÅVSen har inneburit vissa olägenheter på platsen, då avfall som inte har sorterats rätt har blåst in till idrottsområdet. Dessutom tar ÅVSen upp yta som hade kunnat nyttjas till parkering, vilket som tidigare nämnt är något som det finns stort behov av på platsen. Det har därför undersökts om det finns någon annan lämpligare placering av ÅVSen.

Ytstudien har tagit fram ett flertal alternativ för placering av boulen på platsen, vilka presenteras nedan:

Alternativ 1

Förstudie

Namn på förstudie: Boulebanor vid Trollbäckens IP

Författare: Amanda Belloni Lidbrink

Datum: 2023-12-04

Version: 1

Sida: 11 (20)

Alternativ ett innebär att bouleplanerna läggs parallellt med varandra. Detta ger en tydlig och lättnavigerad yta för boulen samt entrén till IP. Alternativet innebär att den befintliga entrén med dubbelgrindar behöver flyttas. Alternativet möjliggör för ca 72 p-platser samt ÄVSen.



Alternativ 2

Alternativ två är utformat på samma sätt gällande boulebanornas placering som alternativ 1, däremot har parkeringen utökats genom att gräsytan i norr har i anspråktagits för parkering. Alternativet möjliggör då för ca 90 p-platser. Gräsytan används dock för dagvattenhantering samt snöupplag och då dessa funktioner inte går att ersätta på annan plats avfärdas därför alternativet.



Alternativ 3

Förstudie

Namn på förstudie: Boulebanor vid Trollbäckens IP

Författare: Amanda Belloni Lidbrink

Datum: 2023-12-04

Version: 1

Sida: 12 (20)



I alternativ 3 läggs boulebanorna i formen av ett L. Detta skapar en trevlig möblerbar vistelseyta mellan bouleplanerna. Vidare så kan entrén behålla sitt befintliga läge. Alternativet möjliggör för ca 74 p-platser och ÅVSen.

Alternativ bedöms sammantaget vara det bäst lämpande alternativet och rekommenderas därför att arbeta vidare med, se mer i kap 7 föreslagen lösning.

Västra entrén (2):



Bilder ovan: den grusade ytan är ca 980 kvm stor.

Plats 2, den västra entrén, är en grusad yta som idag nyttjas som parkering men även ett slags upplag - bland annat står här byggbodas, diverse material och en gång- och cykelbro. I anslutning till ytan finns också en vattenkiosk. Ytan är planlagd som område för idrottsändamål. Ytan utanför fastighetsgräns är planlagd som allmän plats med användning park samt lokalgata.

Området är grusat och plant. Anslutande Thulevägen är stäng för genomfart vilket betyder att fordon måste kunna vända någonstans, idag sker det i hög grad på denna plats. I och med att området intill är ett industriområde vänder mycket tunga fordon på platsen idag. Det finns dock ingen skyldighet att fortsatt säkerställa vändplats för tunga fordon på ytan utan detta ska kunna lösas inom respektive fastighet. Området har problematik med vattenansamlingar vid 20-års regn respektive 100-års regn. Det går diverse ledningar, bland annat för fjärrvärme, snett under den grusade ytan vilket måste beaktas vid anläggandet.

Denna plats upplevs som en baksida, vilket leder till upplevd otrygghet. I och med att platsen angränsar direkt mot Trollbäckens industriområde så rör sig inte många på platsen under kvällar och helger vilket bidrar till känslan av otrygghet. Staket och snurrgrund mot IP är slitna och trasiga. Det finns därmed ett behov av åtgärder för att lyfta denna plats.

Ytstudien har studerat denna plats både för boulebanor och för iordningställande av parkeringsplatser. Studien visar på att ytan är för liten för att inrymma de två bouleplaner utan att behöva inkräkta på väg, eller andra byggnader.



Bild ovan – olika test av placering av boulebanor som alla visar att utrymmet ej är tillräckligt utan att byggnader behöver rivas eller gatumark tas i anspråk.

Denna yta förslås därmed nyttjas till parkering, för bil och cykel. Möjligheten att placera ÅVSen på denna ta har även undersökts, men avfärdats. Läs mer under kapitel 7, rekommenderad lösning.

7 Rekommenderad lösning

Förstudien rekommenderar att bouleplaner anläggs vid den östra entrén (1). Den västra entrén (2) föreslås utvecklas med parkeringsplatser. Föreslaget tillvägagångsätt är att den västra entrén färdigställs innan parkeringsytan vid den östra entrén tas i anspråk för att minska olägenheter med bristande parkeringsytor.

7.1 Östra entrén (1):



Bilder ovan på föreslagen placering och utformning av bouleplaner. Träd och möblemang endast för illustration. Källa SWMS.

Bouleplanerna förslås läggas i formen av ett L. Detta förslag ger en tydlig entrésituation, där befintliga entréportar kan kvarstå. Det tillskapas också en vistelseyta vid bouleplanerna, vilket är viktigt för bouleetövarna, då boule även handlar mycket om umgänge. Denna yta kan givetvis

även nyttjas av andra besökare av IP, vilket bidrar till ett mervärde. Förslagsvis möbleras även denna yta med parasoll, växtlighet eller liknande för solskydd som en lösning på problematiken med höga temperaturer.

En gång-och cykelväg tillskapas och ansluter till befintlig gång- och cykelväg längs med skolvägen samt busshållplatsen, vilket skapar en tryggare entrésituation för gående och cyklister. Cykelparkering anordnas längs med ishallen under 2023 (i ett annat projekt). Vidare tydliggörs hur man angör vid entrén vid lämning och upphämtning.

Parkeringsytan effektiviseras genom att parkeringsrutor uppmålas, parkeringsavskiljare (som idag är trasiga) behövs då inte längre och kan tas bort.

Efter en analys av ÅVSens placering så förordar förstudien att ÅVSen fortsatt ska vara placerad vid den östra entrén, men flyttas något och förses med ett plank (bygglovspflichtigt), dels på estetiska grunder men även för att förhindra att skräp blåser in på IP. Detta alternativ förordas då en mer otillgänglig placering vid den västra entrén bedöms öka risken för dumping samt att ÅVSen kommer att nyttjas mindre. Exakt avstånd som behövs mellan ÅVS och parkering måste studeras närmare genom körspårsanalyser.

Alternativet medför att trädraden intill ÅVSen behöver tas bort (dessa träd har inga högre naturvärden). Staketet som omger hela IP behöver utökas och dras om för att även innefatta boulebanorna. Den befintliga entrékassan nyttjas inte längre och kan rivas. Flytt av lyktstolpe kommer behövas.

Nya träd kan planteras längs med staketets nya dragning (träd är ej medräknade i budget) om det fungerar ut driftperspektiv. Befintliga träd mot busshållplatsen bör sparas i den mån det går då växtlighet hjälper till att omhänderta dagvatten samt bidrar till ett behagligare mikroklimat.

7.2 Västra entrén (2):

Den västra entrén föreslås utvecklas till en parkeringsyta för bil och cykel. Genom att hårdgöra ytan och måla upp parkeringsrutor kommer ytan kunna nyttjas effektivare för parkeringsändamål. Ca 38 p-platser för bil ryms vilket innebär att de platser som ianspråktagts vid den östra entrén ersätts här. Utöver detta bör även ett antal låsbara cykelparkeringsplatser tillskapas.

Vidare föreslås att parkeringen får nya belysningsstolpar samt att området röjs på sly. Det befintliga staket som gränsar mot idrottsplatsen är gammalt och kan behövas bytas ut. Den befintliga "snurrgrinden" – entrén från den västra sidan är även den utsliten och bör bytas ut för att lyfta platsen.

Iordningställandet av denna plats innebär att ny yta behövs för de arbetsbodas som står på platsen (nyttjas av VA-driften), samt den gång- och cykelbro som även den förvaras på platsen. Att flytta på dessa innebär en kostnad samt att en ny lokalisering måste identifieras (ej ingående del i denna förstudie)

I bakkant där parkeringen möter staketet föreslås det att ett dike tillskapas, dagvatten kan då fördröjas i detta dike innan det breddar över till dagvattenledning. Förstudien föreslår också att om möjligt undersöka alternativ till konventionell asfaltering vid anläggandet av p-tytor för att minimera andelen hårdgjord yta. Hårdgjorda tytor är dels problematiskt ur dagvattensynpunkt men även för mikroklimatet då ytterligare hårdgjorda tytor kan spä på "värmeö"-problematiken.

Förstudie

Namn på förstudie: Boulebanor vid Trollbäckens IP

Författare: Amanda Belloni Lidbrink

Datum: 2023-12-04

Version: 1

Sida: 16 (20)





Bilder ovan på föreslagen utformning av den västra entrén.

7.3 Projektets övergripande mål

- Att 2 planer med sammanlagt 16 st boulebanor anläggs vid Trollbäckens IP.
- Att kringtytor till boulebanorna gestaltas och aktiveras på sätt som ger möjlighet till vistelse och umgänge.
- Att en tydlig och säker huvudentré skapas till Trollbäckens IP för gående, cyklister och bilister.
- Att parkeringsytan vid huvudentrén iordningställs för att optimera antalet parkeringsplatser.
- Att befintlig ÅVS flyttas och förses med ett plank för att minimera olägenheter.
- Att en parkeringsplats anläggs vid västra entrén till Trollbäckens IP (Thulevägen), i samband med detta ska parkeringsytan belysas och gestaltas med små medel för att öka känslan av trygghet.

7.4 Övergripande risker

- Borttagande av parkeringsplatser: Parkeringsplatsen vid den östra entrén är välutnyttjad. För att motverka problem vid en minskning av antalet parkeringsplatser föreslås att den västra entréplatsen iordningställs för parkeringsändamål.
- Flytt av återvinningsstationen: En mer undangömd plats kan medföra olägenheter i form av ökad oreda, samt minska nyttjandegraden. Därför föreslås att ÅVSen fortsatt står placerad vid östra entrén (huvudentrén).
- Konkurrerande markanspråk: Marken vid den västra entrén nyttjas idag av andra förvaltningar, nya ytor måste hittas för deras ändamål. Vid en framtida utveckling av intilliggande industriområde kan ytan även vara aktuell för andra typer av idrottsändamål ex fotbollsplan.

- Störande moment för närboende: Ett flertal närboende får ytterligare en idrottsverksamhet inpå sig. Dock kan antas att boule inte kommer störa mer än någon av de idrotter som redan utövas på platsen och bör därför varken göra till eller från.
- Närhet till väg: Det är viktigt att säkerställa att bouleklot inte kan råka hamna på Skolvägen. Att dra stängslet som omringar idrottsplatsen även runt boulebanorna förhindrar detta.
- Fysiska förutsättningar: Marken består av lera och området har en generell dagvattenproblematik, det finns därför risk för sättningar och fördyrande åtgärder. Det går ledningar under område 2 (och ev även under område 1), dessa måste beaktas vid anläggande.
- Mer hårdgjord yta: Leder till ökad problematik med att omhänderta dagvatten. Kan också leda till en ökad temperatur på en plats som redan är en så kallad värmeö.
- Befintliga boulebanor: Det är viktigt att det klargörs att befintliga banor inte kommer att drifas längre utan att boulebanorna vid Trollbäckens IP ersätter banorna vid Amaryllis, inte kompletterar. Även om banorna kanske inte fysiskt plockas bort förrän marken ianspråkats till något annat så är det viktigt att detta förmedlas.

7.5 Nyttokalkyl

Att anlägga nya boulebanor vid Trollbäckens IP innebär en relativt låg kostnad som samtidigt leder till stora upplevda nyttor för de kommuninvånare, föreningar och besökare som frekvent nyttjar boulebanor. Det uppkommer även nyttor för driften som uppnår synergieffekter genom att lokalisera förvaltningsobjekt samlat.

7.5.1 Förväntade nyttor

Förstudie

Namn på förstudie: Boulebanor vid Trolläckens IP

Författare: Amanda Belloni Lidbrink

Datum: 2023-12-04

Version: 1

Sida: 19 (20)

| Nytta | Typ av nytta E/K | För vem/vilka | Uppskattad nytta i kronor eller förväntad nytta i kvalitet |
|--|------------------|--|--|
| Ökad tillgänglighet att utöva Boule för besökare av Trolläckens IP | K | Bouleföreningar samt övriga idrottsföreningar, skolor och kommuninvånare | Fler aktiva, generationsöverskridande mötesplats |
| Ökad trygghet vid Trolläckens IP genom mer aktivitet på platsen | K/E | Idrottsföreningar, andra besökare och kommuninvånare | Möjlighet att förebygga skadegörelse, förbättrad upplevelse för utövare |
| Ökad och förbättrad tillgång till p-platser | K | Bouleutövare, övriga idrottsföreningar | Förenkla deltagande för utövare |
| Ökad social hållbarhet genom att bouleutövare kan nyttja befintligt café Tillgång till toaletter samt RWC, tillgång till närliggande förråd och goda kommunikations möjligheter | K/E | Bouleutövare | Förhöjd upplevelse för utövare Förbättrad upplevelse för utövare, möjlighet till samutnyttjande av befintliga toaletter Gods förutsättningar för utövare att delta, som är i linje med kommunens klimatmål |
| Förbättrade förutsättningar för tillsyn och drift | E/K | Bouleföreningar samt övriga idrottsföreningar, skolor och kommuninvånare | Förbättrade förutsättningar för underhåll och därmed kvalitativt bättre banor |

Det finns en direkt koppling till kommunmålet: "Tyresö kommun levererar bra välfärdstjänster som skapar goda livsvillkor – Här finns plats för alla." samt till kultur- och fritidsnämndens nämnd- och förvaltningsmål om att Tyresöbor ska ges tillgång till ett rikt och varierat utbud av kultur- och fritidsaktiviteter som främjar folkhälsan.

7.5.2 Kostnader

Kostnadsuppskattning finns redovisad i bilaga 2: Ekonomisk konsekvensanalys (sekretess).

7.6 Projektupplägg

7.6.1 Avgränsningar

Anläggande av boulebanor vid område 1 samt åtgärder på närmaste kringyta, samt eventuell asfaltering av område 2. Övriga åtgärder kopplat till idrottsområdet ingår ej i projektet.

7.6.2 Beröringspunkter och beroenden

Pågår också andra förstudier kring området, ex för laddplats och utveckling av Trolläckens industriområde. Dessa bör samordnas.

Den västra parkeringsplatsen vid Thulevägen bör i ordningställas först, innan parkeringsplatser vid östra ytan, huvudentrén, tas i anspråk.

7.6.3 Resursbehov

Strategi och projektavdelningen (ifylles av strategi och projektavdelningen)

Förstudie

Namn på förstudie: Boulebanor vid Trollbäckens IP

Författare: Amanda Belloni Lidbrink

Datum: 2023-12-04

Version: 1

Sida: 20 (20)

-

Kultur och fritid (ifylles av kultur och fritid)

-

7.6.4 Interna mottagare

Kultur och fritid för förvaltning.

Samhällsbyggnadskontoret för fortsatt projektering och anläggande.

Fastighetsenheten som fastighetsägare.

8 Bilagor

1. Ytstudie Trollbäckens IP
2. Ekonomisk konsekvensanalys
3. Enkel prövning av barnens bästa