

2024-03-12

Handläggare

Emma Sundström
08-508 26 413

Till

Trafiknämnden
2024-04-18

Klimatanpassning inom parkstråket Ådalen, del av grönare Stockholm. Inriktningsbeslut

Förslag till beslut

1. Trafiknämnden godkänner förslag till inriktning och ger trafikkontoret i uppdrag att fortsätta planering för projektet Klimatanpassning av parkstråket Ådalen, del av Grönare Stockholm upp till 2,4 mnkr, som underlag för ett kommande genomförandebeslut. Projektets totala utgift beräknas till 20 mnkr.
2. Trafiknämnden anmäler beslutet till Hässelby-Vällingby stadsdelsnämnd.

Gunilla Glantz
Förvaltningschef

Ulrika Falk
Avdelningschef

Karin Tufvesson Hjelmfeldt
Enhetschef

Sammanfattning

Trafiknämnden antog år 2021 ett utredningsbeslut för Grönare Stockholm etapp 4 med ambitionen att fortsätta investera för att stärka stadens gröna kvaliteter.

Inom ramen för Grönare Stockholm etapp 4 används en s.k. multikriterieanalys för att prioritera projekt. För Grönare Stockholm är de aktuella kriterierna biologisk mångfald, skyfall och urban

värmeproblematik. Multikriterieanalysen resulterar i en lämplighetskarta som visar områden där de tre kriterierna sammanfaller. Inom dessa områden är det särskilt lämpligt att genomföra investeringsprojekt som syftar till att utveckla de tre kriterierna i positiv riktning. En bedömningsgrupp med bred förankring i stadens förvaltningar har därefter gjort ett urval av projekt som har förankrats inom staden.

Parkstråket Ådalen är ett av de projekt som valts ut. Programförslaget har tagits fram tillsammans med Hässelby-Vällingby stadsdelsförvaltning. Programförslaget innebär bland annat en ny entréplats, naturvårdsinriktade skötselinsatser samt ytor/funktioner för omhändertagande av dagvatten och fördröjning av skyfall. Parkområdet kommer efter genomförandet att ha 18 fler träd än idag, 15 av dessa är ädellövträd.

Bakgrund

Kommunfullmäktige antog i februari 2017 (utl. 2017:30, dnr 171-1292/2016) Grönare Stockholm, riktlinjer för planering, genomförande och förvaltning av stadens parker och naturområden. Riktlinjerna syftar till att generellt stärka stadens gröna kvaliteter i alla stadsdelar. I kommunfullmäktiges budget 2017 utökades också trafiknämndens investeringsbudget med 300 mnkr. Den utökade investeringsramen resulterade i 32 investeringsprojekt som genomfördes under åren 2017-2022.

Trafiknämnden antog i april 2021 (dnr T2021-00487) ett utredningsbeslut för Grönare Stockholm etapp 4 med ambitionen att fortsätta investera för att stärka stadens gröna kvaliteter. I kommunfullmäktiges budget 2022 tillfördes trafiknämnden 280 mnkr i investeringsplanen för åren 2022-2025 för fortsatt arbete med Grönare Stockholm.

I det ovan nämnda utredningsbeslutet för etapp 4 beskrevs processen för att ta fram projektförslag inom ramen för Grönare Stockholm. Processen tar sin början i en multikriterieanalys - en vetenskaplig metod för att prioritera frågor och problem bl.a. inom markanvändning, där geografiska informationsdata (GIS) finns tillgängliga. Datamängderna viktas beroende på vilken dignitet de har i urvalsprocessens kriterier. För Grönare Stockholm är de aktuella kriterierna med tillhörande GIS-data, biologisk mångfald, skyfall och urban värmeproblematik. Multikriterieanalysen resulterar i en lämplighetskarta som visar de områden där de tre kriterierna sammanfaller. Inom dessa områden är det särskilt lämpligt att genomföra investeringsprojekt som syftar till att utveckla de tre kriterierna i positiv riktning.

En bedömningsgrupp, med bred förankring i stadens förvaltningar, har därefter gjort ett urval av projekt som har förankrats inom staden. Därefter har programarbete påbörjats för de nya projekten.

Klimatanpassning inom parkstråket Ådalen är ett av de projekt som har utretts inom etapp 4 av grönare Stockholm. Programarbetet är klart och gestaltungsprogram bifogas ärendet, bilaga 1.



Orienteringskarta över Räcksta där parkstråket Ådalen är markerat med röd linje.

Ärendets beredning

Ärendet har beretts inom trafikkontoret. Programförslaget har tagits fram tillsammans med Hässelby-Vällingby stadsdelsförvaltning. Dialog har hållits med stadsmuseet.

Mål och syfte

Stadens övergripande mål inom arbetet med Grönare Stockholm består av att stärka stadens gröna kvaliteter. Inom etapp 4 har nämnden beslutat att särskilt utveckla och stärka nedanstående kriterier:

1. Gröna samband och biologisk mångfald
2. Skyfallsproblematik
3. Värmeöar i urbana miljöer

4. Platsbrist, mångfunktionella ytor och platser
5. Buller
6. Otrygga platser

Inom projekt Ådalen hanteras i första hand kriterierna 1, 2, 3, 4 och 6, dvs. allt utom buller. I den lämplighetskarta som tagits fram utifrån multikriterieanalysen inom Grönare Stockholm etapp 4 ligger Ådalen i ett område med större behov av åtgärder. Projektet har sedan bedömts och valts ut till ett grönare Stockholmsprojekt för att skyfallsproblematiken ansetts angelägen och möjlig att åtgärda inom projektet. Till detta tillkommer förslag på åtgärder för biologisk mångfald, vilket har bedömts öka projektets kvalitet.

Befintlig situation

Parkstråket Ådalen ingår i ett större sammanhängande grönt stråk som sträcker sig genom Vällingby och Råcksta. Det ligger i en dalgång omgiven av bostäder och sparad naturmark och består till stor del av öppna klippta gräsytor. Parkstråket ingår i ett habitatnätverk för eklevande arter och i norra delen intill parkleken finns ett mindre skogsparti som utgör kärnområde för ek. På platsen finns en större lekpark med parkleksverksamhet, spontanidrottsytor, en plaskdamm och en offentlig toalett.

Bortsett från omgivande naturmark och eksambandet är den biologiska mångfalden i parken begränsad, genom ett växtval som präglas av främst lönn som parkträd (idag ca 70 år gamla) och snöbär som spridit sig. Detta ger mindre biologisk mångfald än t ex ängsmark. I omgivande naturmark och dess skogsbryn är mångfalden större men riskerar att minskas då skogsbrynen och naturmarken växer igen. Gräsytorna klipps kort och problem med stående vatten på stora delar av ytorna i parken har lett till att de är i mycket dåligt skick. I dalgången har främst olika sorters lönnar planterats under 50- och 60-talet, flera träd har på senaste tiden dött och så kallad successionsplantering saknas. Successionsplantering innebär att nya träd planteras i olika intervaller, så att inte hela trädbeståndet åldras samtidigt.

Sammanfattningsvis har parkstråket brister när det gäller biologisk mångfald, det är problem med översvämningar vid skyfall och det finns risk för värmeöar.



Norra entrén med parkleken till höger i bild

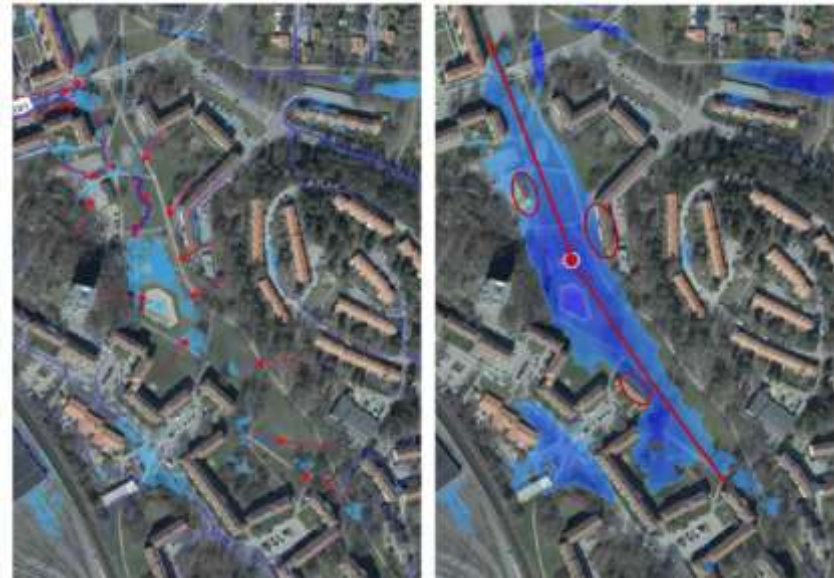
Som underlag till programmet har en skyfallsutredning tagits fram. Geotekniska och hydrologiska förutsättningar har undersökts samt flöden vid 10-års, 100-års och ett s.k. Köpenhamnsregn. Parkträden, skogsbrynen och naturmiljön har inventerats tillsammans med arborist vid platsbesök i parken.



Stående vatten har lett till skadade gräsytor



Max strålningstemperatur, uppmätt 2013-2021 (Miljödataportalen Stockholms stad)



Skyfallskartering. Bilden till vänster visar scenarion vid ett 10-årsregn, där den största vattenmängden samlas mitt i parken. Bilden till höger visar scenarion vid ett 100-årsregn, där omgivande fastigheter (markerade med röd oval) kan påverkas om inte åtgärder vidtas. Hela Adalen fylls med vatten. (Källa: Dagvattenutredning, Sweco, 2022)

Historia

Ådalen utgör del av riksintresset för kulturmiljövården Vällingby-Råcksta (AB 120). Vid framtagande av programmet för utveckling av parken utifrån de övergripande målen har stor vikt även lagts vid parkens höga kulturhistoriska värde.

Under 1940-talet utvecklade stadsträdgårdsmästare Holger Blom ett parkprogram som kom att bli en central del i den nya planideologin som än idag präglar ytterstaden. Programmet betonade parkens sociala betydelse och förespråkade ett sammanhängande parknät genom staden. Parknätet skulle vara stadsdelarnas offentliga rum för lek, evenemang och natur- och kulturupplevelser för stockholmare i alla åldrar. I dalstråken lades stora parker med plats för lekcentrum och idrottsanläggningar. Med mälardalslandskapet som utgångspunkt skapades parker där det befintliga landskapet sågs som en tillgång i gestaltningen och förädlades genom gallring och nyplantering. Delar av det äldre natur- och kulturlandskapet inlemmades i parkerna tillsammans med offentlig konst. Det sociala, arkitektoniska och planideologiska arvet av denna tids parkplanering har senare kommit att kallas Stockholmskolan.

Ådalen är en värdefull representant för de dalstråksparker som anlades enligt Stockholmskolan ideal vid 1900-talets mitt. Parken är välbevarad i karaktär, funktion, form och material. Av särskilt värde är den skickliga markhanteringen med hänsyn till sprickdalslandskapets topografi i kombination med tidstypiska inslag i växtlighet, sociala funktioner och gestaltning. Ådalen har ett i stora delar tidstypiskt växtmaterial där stommen av storvuxna parkträd och solitära buskar är särskilt sammanhållande.

Parkens utpräglat offentliga karaktär och sociala funktioner vittnar om hur parkerna användes som en bärande del i tidens bostadsbyggande. Vällingby planerades som en grannskapsenhet, där såväl arbetsplatser, butiker, skolor och idrottsanläggningar som offentlig service placerades med gångavstånd till bostäderna. Vägar och gångstråk separerades och runt om placerades parker och grönområden för rekreation.

Åtgärdsförslag

Målet med projektet är att parkstråket ska utvecklas med ytor/funktioner för omhändertagande av dagvatten och fördröjning av skyfall samt att den biologiska mångfalden ska öka. Åtgärder ska även bidra till en trivsamt parkmiljö med högt socialt och pedagogiskt värde.

Den övergripande historiska parkstrukturen är utgångspunkten för förslaget som betonar den öppna dalgången. Skyfallshanteringen görs genom mjuk markmodellering av gräsfälten på flera ställen så att tydliga lågpunkter skapas dit dagvatten leds genom avrinning från omgivande ytor eller via dike. Lågpunkterna ligger 30-50 cm under omgivande mark.

Vegetationen stärks genom nyplantering av träd, förstärkning av brynzoner och anläggning av blomsterplanteringar och ängsvegetation. För att främja den biologiska mångfalden placeras holkar och bon ut och veddepåer anläggs. Nya funktioner adderas främst i kantzoner längs skogsbryn och gångvägar så att det fria öppna parkrummet bevaras.

Det framtagna programmet visar en långsiktig vision för parken. Stadsdelsförvaltningen har dock konstaterat att den befintliga parkleksbyggnaden har ett stort underhållsbehov. En utredning pågår om eventuell flytt av verksamheten till en ny byggnad på en annan plats i parken. Därför har delområden som på något sätt kan komma att beröras av flytten lämnats utanför detta projekt. De delar som i nuläget föreslås inrymmas i projektet är den nya entréplatsen, den meditativa platsen, trädplantering och naturvårdsinriktade skötselinsatser. Beroende på resultatet av stadsdelsförvaltningens utredning, och den generella kostnadsutvecklingen, kan den centrala mötesplatsen och den naturnära platsen komma att inrymmas i projektet framöver, under förutsättning att projektbudgeten medger detta. Detta kommer att klargöras i det kommande genomförandeärendet hösten 2024.



Illustrationsplan över parken

Ny entréplats

Platsen välkomnar med en fin vy över parken, en stensatt sittplats, en naturstenskantad lågpunkt, slänter med blommande perenner, och mindre blommande träd.



Illustrationsplan över den nya entréplatsen

Den meditativa platsen

Det slutna buskaget vid Kv. Kortregistret 2 integreras i parken. En samlingsplats i mitten omgiven av blommande buskar och perenner, med sparade lönnar som utgör tak och ger skugga förses med generösa sittplatser för flera grupper, vattenbad och fågelholkar. Dagvatten leds till befintliga lågpunkter som förstärks.



Illustrationsplan över den meditativa platsen

Trädplantering

Befintligt trädbestånd bevaras i så stor utsträckning som möjligt. Ett fortsatt trädbestånd säkras genom nyplantering av ädellövträd som i framtiden kan ersätta dagens stora 70-åringar, komplettering görs med blommande mindre träd. Där de öppna gräsytona blir värmeöar på sommaren kommer nya träd att kunna ge skugga.

Programförslaget innebär att 24 nya träd planteras. Sex skadade eller sjuka träd/upp vuxen sly behöver tas bort, vilket innebär att det blir 18 fler träd i parkområdet än i nuläget, 15 av dessa nya träd är ädellövträd

Naturvårdsinriktad skötsel

För omgivande ek- och tallbackar och i skogsbryn föreslås kontinuerlig naturvårdsinriktad skötsel inklusive plantering av brynförstärkande naturvårdsarter. Skogsbrynen föreslås också delvis gallras genom att ta bort sly för att öppna vyer in mot naturmarken. Ängsskötsel för att öka antalet blommande arter ersätter gräsklippning i delar av parken. Detta är i linje med trafiknämndens budgetuppdrag om att öka andelen högräs och i högre utsträckning anlägga ängsmark.

Föreslagna skötselåtgärder:

- Lyft fram ek och tall genom att röja undan sly.
- Ta bort lönnslå i skogsbryn och undervegetationen.
- Ta bort druvfläder som är en invasiv och giftig art.
- Behålla hägg, fläder, ros och hagtorn.
- Förnygra slån och hägg genom beskärning.
- Ta bort ogräs, t ex besksöta som är giftig, och komplettera med örtvegetation.

Tidplan

Projektering	vår 2024
Genomförandebeslut	Trafiknämnden höst 2024
Upphandling entreprenör	Vinter 2024
Byggstart	Vår 2025
Färdigställande	Höst 2026

Ekonomi

Projektets totala investeringsutgift uppskattas till 20 mnkr, varav planeringsutgifter beräknas bli 2,4 mnkr fram till genomförandebeslut. Hittills har 1,4 mnkr upparbetats för framtagande av program. Ytterligare 1,0 mnkr beräknas till utredning och förprojektering fram till genomförandebeslut.

Projektet bedöms kunna rymmas inom nämndens utökade investeringsplan och redovisas inom satsningen för Grönare Stockholm.

Driftkostnader

Preliminärt bedöms projektet sammanlagt ge ökade driftkostnader för stadsdelsförvaltningen med 70 tkr per år.

- Ökade driftkostnader beror främst på: Skötsel av nya planteringar och ängar.
- Skötsel av fågelholkar och bon.
- Utökad städning och skötsel av grillplats.

Projektet beräknas medföra ökade kapitalkostnader med sammanlagt cirka 1,6 mnkr från och med år 2027.

Kapitalkostnaderna som avser avskrivningar med en preliminär genomsnittlig avskrivningstid om 20 år och internränta om 2,8 procent, minskar därefter successivt med gjorda avskrivningar

Risk/Osäkerhet

Det finns risk för höga entreprenadkostnader och försenade leveranser till följd av rådande världs- och marknadsläge.

Risk finns även för påträffande av förorenade massor. Hässelby-Vällingby är ett område där det ofta påträffas förorenade fyllningsmassor.

Projektet hanterar detta genom ökat riskpåslag i kalkylerna. Markundersökning avseende föroreningar kommer att utföras tidigt i systemhandlingsskedet. I byggskedet ska en aktiv dialog med entreprenören hållas i syfte att tidigt säkra leveranser av växter och material till projektet.

Slut

Bilaga

1. Ådalen gestaltningsprogram