

Trygghetsinvesteringar

Samtliga nämnder kan ansöka om budgetjustering för investeringar som syftar till trygghetsskapande åtgärder. Åtgärderna ska avse fysiska investeringar på mark, anläggning eller fastighet och utgå ifrån en lokal behovsanalys av tryggheten.

Ansökan om budgetjustering i samband med:

Tertialrapport 1

Sökande nämnd:

Trafiknämnden

Kontaktperson:

Björn Lindelöf

Telefon:

08-508 26 269

Epost:

Bjorn.lindelof@stockholm.se

Kontaktperson:

Klicka här för att ange text.+B16:B33

Telefon:

Klicka här för att ange text.

Epost:

Klicka här för att ange text.

Eventuell samverkan med nämnd/bolagsstyrelse

Om insatsen till del ska genomföras genom annan nämnd/bolagsstyrelse ska överenskommelse om detta ha skett med berörd part, ange i så fall detta nedan. Facknämnder som söker medel ska inför ansökan föra dialog med berörda stadsdelsnämnder.

Projektet sker i samverkan med Stockholm Vatten och Avfall (SVOA). Avstämning med berörda parter har genomförts inför ansökan och projektstart.

Namn på insats

Insatser för ökad trygghet kring återvinningsstationer 2024

Sökt belopp (mnkr) Avrundat till närmsta hundratusental

1,0 mnkr

1. Beskrivning (mål och syfte)

Ansökan ska innehålla en tydlig och detaljerad beskrivning av den tänkta åtgärden med övergripande mål och syfte. Underrubrikerna i beskrivningen ska ge en tydlig koppling mellan den lokala behovsanalys som gjorts och det resultat som förväntas.

1.1 Problembeskrivning

Gör en platsspecifik och väl underbyggd problembeskrivning om varför en investering behövs. Det kan exempelvis utgå ifrån den lokala samverkansöverenskommelsen med polisen, trygghetsvandringar, dialoger med berörda eller andra lokala brottsförebyggande eller trygghetsskapande sammanhang. Lägg in en karta med en markering av aktuell plats nedan.

Trafikkontoret får in många synpunkter på belysning kring återvinningsstationer (ÅVS) i staden. Det som framgår i klagomålen är avsaknad av belysning eller undermålig belysning som gör att ÅVSerna upplevs som otrygga. Sedan årsskiftet 2024 har ÅVSer övergått i kommunalt ansvar där SVOA har tagit över drift och skötsel av förpackningsinsamlingen i staden. Sammanlagt har cirka 250 ÅVSer övertagits i befintligt skick runt om i staden med planen att antalet stationer ska öka de kommande åren för att säkerställa en lättillgänglig och effektiv sortering av förpackningar för medborgare. Under 2023 genomfördes en inventering av samtliga stationer där bland annat skick och tillgänglig belysning inventerades. Resultatet visar på att 90 stationer helt eller delvis saknar belysning på och i närheten av återvinningsbehållarna. Detta kan även ses i mängden klagomål om undermålig belysning samt önskemål om ny belysning från medborgare som inkommit dels till TK och dels till SVOA. Efter att Stockholm Vatten och Avfall tagit över ansvaret har en dialog inletts mellan TK och SVOA för att komma tillrätta med detta. Fokus kommer att ligga på att åtgärda de stationer som upplevs mest otrygga i form av helt avsaknad av belysning samt där en sammanlagd bedömning av den fysiska platsens utformning har genomförts. Det vill säga platser som till exempel utöver avsaknad av belysning samtidigt ligger ensligt placerade och eller i närheten av tät vegetation. Fokusområde kommer initialt att vara ytterstadsdelarna samt de stationer med mest synpunkter från medborgare.

Klicka här för att fylla i ytterligare text om fältet ovan inte räcker

INFOGA EVENTUELL BILD I DENNA RUTA ENLIGT INSTRUKTIONEN I KOMMENTARSRUTAN

1.2 Berörd målgrupp

Ange den/de målgrupper som insatsen riktar sig till. Både allmänna och särskilda målgrupper ska specificeras. Redogörelsen ska även skatta storleken på de målgrupper som berörs - exempelvis hur många unga som bor i ett område eller antalet personer som passerar en viss plats.

Insatsen riktar sig till alla medborgare som besöker återvinningsstationer.

Klicka här för att fylla i ytterligare text om fältet ovan inte räcker

1.3 Beskrivning av insatsen

Beskriv vad insatsen består av och hur den ska genomföras. Insatsen ska vara logiskt kopplad till ovan beskrivna problembild och de resultat som förväntas. Innan ansökan lämnas in ska samråd ske med andra berörda förvaltningar om insatsernas genomförbarhet, vilket ska beskrivas här.

Insatsen ska utgå från SVOAs inventering vid övertagandet för att identifiera vilka av de 90 ÅVSerna som behöver förbättrad belysning samt vilka som behöver större eller mindre insatser. Projektet ska ta fram några generella återgårdsprinciper kopplad till belysning för ökad trygghet kring ÅVSerna. Principerna kan sedan appliceras på olika platser beroende på ÅVSernas respektive storlek och förutsättning. Projektet beräknas pågå till 2026 där varje station som har undermålig belysning ska åtgärdas vartefter åtgärdsprinciperna går att applicera. Mindre insatser kan vara att komplettera med extra strålkastare på befintlig belysning, större insatser kan vara att resa en eller flera nya stolpar med belysning. Insatserna kan även innefatta att röja växtlighet kring stationerna eller att ändra stationernas utformning, som placering av behållare.

Klicka här för att fylla i ytterligare text om fältet ovan inte räcker

INFOGA EVENTUELL BILD I DENNA RUTA ENLIGT INSTRUKTIONEN I KOMMENTARSRUTAN

1.4 Förväntat resultat

Beskriv de positiva resultat och effekter som insatsen ska generera för målgruppen. Som exempel kan detta handla om ökad känsla av trygghet för kvinnor på ett torg vilket leder till fler kvinnor som rör sig på torget.

Insatserna ska ge ökad känsla av trygghet kring ÅVSer vilket även kommer att leda till ökat nyttjande av stationerna och förbättrad renhållning i staden. Insatserna förväntas bidra till att fler medborgare vågar besöka stationerna även under dygnets mörka timmar. Förbättrade belysningsåtgärder bidrar även till att fler personer har uppsikt över stationerna på långt håll vilket kan bidra till en ökad rörelse till och från ÅVSerna vilket i sin tur bidrar till en ökad upplevd trygghet. De klagomål som inkommit har främst varit kvinnor som upplever en otrygghet kopplad till obefintlig belysning och mörka partier på stationerna. En fullgod belysning förväntas även ha positiv effekt gällande minskad nedskräpning på stationerna. En upplyst station har lägre benägenhet att utsättas för dumpningar.

Klicka här för att fylla i ytterligare text om fältet ovan inte räcker

1.5 Uppföljning och utvärdering

Beskriv hur och när uppföljningen och utvärderingen av insatsen ska göras samt hur de avses dokumenteras och spridas.

Uppföljning sker löpande av trafikkontoret och SVOA genom att bevaka och följa upp klagomål på mörka eller otrygga ÅVSer.

Klicka här för att fylla i ytterligare text om fältet ovan inte räcker

2. Organisation för insatsernas genomförande

Beskriv kortfattat den organisation som ansvarar för att genomföra insatsen samt ansvarar för att följa upp dess effekter. Om samverkan sker med lokala aktörer i arbetet ska detta beskrivas under denna punkt, exempelvis fastighetsägare, civilsamhälle, polis.

Projektet genomförs av trafikkontoret med stöd av SVOA. TK tillsätter en projektledare och anlitar en belysningskonsult för utredning och framtagande av belysningsprinciper vid ÅVSerna.

Klicka här för att fylla i ytterligare text om fältet ovan inte räcker

3. Tidplan

Ansökan ska innehålla en tidplan med identifierade faser i insatsens genomförande från start till uppföljning och slutredovisning. Insatsen kan löpa under mer än ett år men kräver en tydlig tidplan med kostnader fördelade på respektive år.

Initialt ska en inventering ske och de 90 ÅVSerna som SVOA listat ska undersökas närmare. Därefter kan en mer detaljerad plan göras. Initialt vill TK och SVOA göra denna inventering samt testa åtgärder på ett 10-tal platser 2024. Tanken är sedan att projektet fortsätter med fler åtgärder 2025 i högre takt efter de lärdomar och planer som tas fram 2024. Projektet förväntas pågå till och med 2026.

Klicka här för att fylla i ytterligare text om fältet ovan inte räcker

4. Beskrivning av utgifter och eventuell medfinansiering

Ansökan ska redovisa insatsens totala investering uppdelat på relevanta kostnadsposter. Eventuell egen medfinansiering redovisas och extern medfinansiering redovisas i förekommande fall. Om insatsen till del ska genomföras av annan nämnd eller bolagsstyrelse ska denna del specificeras.

Totalt belopp för denna ansökan (mnkr) avrundat till närmsta hundratusental:

Genomförande av åtgärder, inkl materialkostnader

Klicka här för att ange varav-poster...

Klicka här för att ange varav-poster...

Klicka här för att ange varav-poster...

Klicka här för att ange varav-poster...

4.1 Eventuell övrig finansiering

Eventuell egen medfinansiering redovisas och extern medfinansiering redovisas i förekommande fall. Om insatsen till del ska genomföras av annan nämnd eller bolagsstyrelse ska denna del specificeras.

Klicka här för att ange text.

5. Påverkan på framtida driftkostnader

Av ansökan ska det framgå om och hur insatsen förväntas påverka nämndens eller annan nämnd/styrelses framtida driftutgifter/kostnader, inklusive kapitalkostnader. Kompensation för kapitalkostnader beaktas i särskild ordning i samband med kommande verksamhetsplaner.

De driftkostnader som uppstår är i form av tillkommande anläggningar i trafikkontorets anläggning. Under 2024 beräknas dessa uppgå till ca 30 belysningspunkter; 10st i Innerstan och 20st i Ytterstan, med en ökaad driftskostnad om 7700 kr/år.

4. Bilagor

Klicka här för att ange text.

Klicka här för att fylla i ytterligare text om fältet ovan inte räcker

Inklippta synpunkter från medborgare om ÅVS-stationer

Från: Linn Forssbeck <linn.forssbeck@svoa.se>

Datum: 22 april 2024 08:27:09 CEST

Till: Karl-Johan Stamyra <kalle.stamyra@stockholm.se>, Björn Lindelöf <bjorn.lindelof@stockholm.se>

Kopia: Amanda Hämälä <amanda.hamala@svoa.se>

Ämne: SV: Återkoppling på trygghetsansökan ÅVS

Hej,

SVOA har fått ett klagomål/synpunkt och det gäller att det saknas belysning helt på Tallkrogsvägen 41 (Jag har ställt frågan om FTI har underlag på inkomna synpunkter/dialoger/platssamverkan från innan år //Linn

Med vänliga hälsningar

Linn Forssbeck
Driftcontroller, Samordning
08-52213511, linn.forsbeck@svoa.se



Tillsammans för världens mest hållbara stad

Stockholm Vatten och Avfall, 106 36 Stockholm
Besök: Bryggerivägen 10, Bromma
08-522 120 00, www.svoa.se

På svoa.se/integritetspolicy finns information om hur vi behandlar personuppgifter

måndag 2023-10-16 11:18

Beskrivning

Vid återvinningsstationen är det så mörkt på ena sidan att man behöver ficklampa för återvinna rätt. Igår vid 18-tiden var det en som hade pannlampa och en annan som ly mobil för att kunna pricka rätt. Buskar/växtlighet och inget som lyser upp i närheten t stationen gör att det är bäcksvart.

tisdag 2024-01-02 18:20

Beskrivning

Det är kolsvart vid återlämningstationen när mörkret faller (vintertid typ runt kl 15) oc vare sig vad man ska slänga i respektive kärl, om man slänger i rätt kärl, eller riskerar a överfallen. Belysning behövs definitivt.

Från: Amanda Hämälä <amanda.hamala@svoa.se>

Skickat: den 26 april 2024 09:23

Till: Michael Bergman <michael.bergman@stockholm.se>

Kopia: Björn Lindelöf <bjorn.lindelof@stockholm.se>; Magnus Lans <magnus.lans@stockholm.se>; Karl-Jc

Ämne: SV: Finn Malmgren väg mörk ÅVC

Hej,

Fick polistillstånd att flytta stationen till andra sidan gatan men tyvärr inte bygglov vilket innebär att den har stationen i trygghetsansökan? Har för mig att ni fick in önskemål om bättre belysning vid :

Trevlig helg när det väl är dags för det!

Med vänliga hälsningar

Amanda Hämälä
Teknisk utredare, Utredning
073-9143550
amanda.hamala@svoa.se



Tillsammans för världens mest hållbara stad





Kontaktperson vid stadsledningskontoret:

Samråd kring ansökan ska ske löpande med stadsledningskontoret.

För frågor och samråd kontakta stadsledningskontoret:

trygghet@stockholm.se

1,0	mnkr
1.000.000	kr
	kr
	kr
	kr
	kr

[Summeras automatiskt]

[lm.se](#)>, Michael Bergman <michael.bergman@stockholm.se>, Magnus Lans <[magnus.l](#)

EÄV).

sskiftet. Återkommer om vi får in fler ärenden därifrån.

att kunna
ste med sin
akom

h man ser
tt bli

ohan Stamy kalle.stamyr@stockholm.se; Linn Forssbeck linn.forsbeck@svoa.se

It återvinningsstationen måste stå kvar på samma plats som den gör idag. Kanske kan man återvinningsstationen på Finn Malmgrens väg.





ans@stockholm.se>

kan nämna även



Trygghetsinvesteringar

Samtliga nämnder kan ansöka om budgetjustering för investeringar som syftar till trygghetskapande åtgärder. Åtgärderna ska avse fysiska investeringar på mark, anläggning eller fastighet och utgå ifrån en lokal behovsanalys av tryggheten.

Ansökan om budgetjustering i samband med:

Tertialrapport 1

Sökande nämnd:

Trafiknämnden

Kontaktperson:

Mats Larsson

Telefon:

08-508 26 366

Epost:

mats.t.larsson@stockholm.se

Kontaktperson:

Klicka här för att ange text.

Telefon:

Klicka här för att ange text.

Epost:

Klicka här för att ange text.

Eventuell samverkan med nämnd/bolagsstyrelse

Om insatsen till del ska genomföras genom annan nämnd/bolagsstyrelse ska överenskommelse om detta ha skett med berörd part, ange i så fall detta nedan. Facknämnder som söker medel ska inför ansökan föra dialog med berörda stadsdelsnämnder.

Klicka här för att ange text.

Namn på insats

Fordonshinder Östermalmstorg. Tvåårsåtgärd 2024-2025

Sökt belopp (mnkr) Avrundat till närmsta hundratusental

1. Beskrivning (mål och syfte)

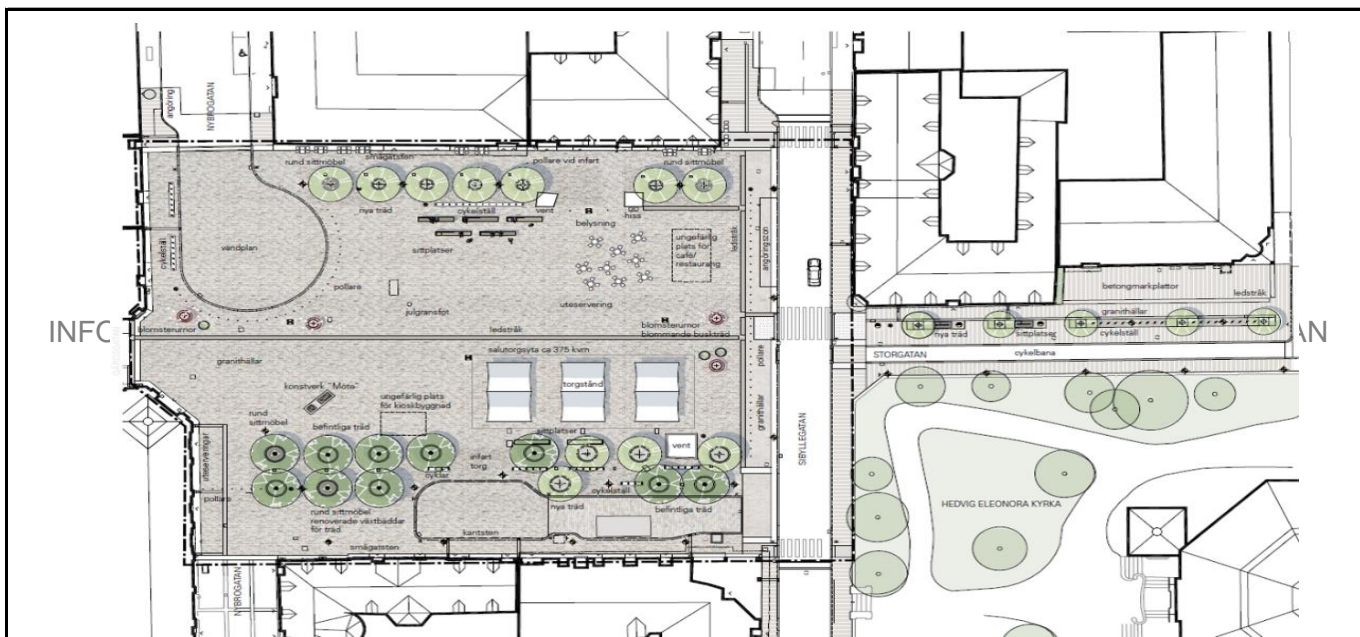
Ansökan ska innehålla en tydlig och detaljerad beskrivning av den tänkta åtgärden med övergripande mål och syfte. Underrubrikerna i beskrivningen ska ge en tydlig koppling mellan den lokala behovsanalys som gjorts och det resultat som förväntas.

1.1 Problembeskrivning

Gör en platsspecifik och väl underbyggd problembeskrivning om varför en investering behövs. Det kan exempelvis utgå ifrån den lokala samverkansöverenskommelsen med polisen, trygghetsvandringar, dialoger med berörda eller andra lokala brottsförebyggande eller trygghetskapande sammanhang. Lägg in en karta med en markering av aktuell plats nedan.

På Östermalmstorg pågår en upprustning med ny markbeläggning, träd och möblering för hela torget (se omfattning på bild nedan). Staden har under flera år, med bakgrund i bl. a terrordådet 2017, bedrivit arbete med skydd mot fordonsattacker tillsammans med polisen. Östermalmstorg har höga flöden och volymer av oskyddade trafikanter och kommer genom den pågående upprustningen bli en attraktiv plats för vistelse. Ytan närmast Saluhallen är delvis skyddad idag genom utplacering av tillfälliga hinder men dessa ska nu ersättas med permanenta lösningar.

Klicka här för att fylla i ytterligare text om fältet ovan inte räcker



1.2 Berörd målgrupp

Ange den/de målgrupper som insatsen riktar sig till. Både allmänna och särskilda målgrupper ska specificeras. Redogörelsen ska även skatta storleken på de målgrupper som berörs - exempelvis hur många unga som bor i ett område eller antalet personer som passerar en viss plats.

Målgruppen är allmänheten som rör sig eller vistas på torget. Gångflödet på Humlegårdsgatan närmast torget är ca 15 000 gående per dygn medan Nybrogatan har ca 9000 gående per dygn i anslutning till torget.

Klicka här för att fylla i ytterligare text om fältet ovan inte räcker

1.3 Beskrivning av insatsen

Beskriv vad insatsen består av och hur den ska genomföras. Insatsen ska vara logiskt kopplad till ovan beskrivna problembild och de resultat som förväntas. Innan ansökan lämnas in ska samråd ske med andra berörda förvaltningar om insatsernas genomförbarhet, vilket ska beskrivas här.

Nya fordons hinder i form av säkerhetspollare kommer att placeras ut runt hela torget samt runt en planerad vändplats i torgets nordvästra hörn. Placeringen av pollarna har tagits fram i samråd med räddningstjänsten. En öppning lämnas på kort sträcka mot sen södra lokalgratan för att räddningstjänsten ska kunna angöra torget vid behov.

Klicka här för att fylla i ytterligare text om fältet ovan inte räcker



1.4 Förväntat resultat

Beskriv de positiva resultat och effekter som insatsen ska generera för målgruppen. Som exempel kan detta handla om ökad känsla av trygghet för kvinnor på ett torg vilket leder till fler kvinnor som rör sig på torget.

De nya säkerhetspollarna både avskräcker och försvårar ett antagonistiskt angrepp med motorfordon mot torget från alla anslutande gator. Fordonshindren kommer att förhindra motorfordon från att köra över torget eller felparkera. Fordonshindren syns och ser robusta ut samtidigt som de gestaltningsmässigt passar in på platsen genom att de kläs i granit. Detta bidrar till en ökad upplevd trygghet för fotgängare.

Klicka här för att fylla i ytterligare text om fältet ovan inte räcker

1.5 Uppföljning och utvärdering

Beskriv hur och när uppföljningen och utvärderingen av insatsen ska göras samt hur de avses dokumenteras och spridas.

Följs upp inom platssamverkan och dialog med de aktörer som verkar kring platsen genom projektets centrumsamordnare till och med sommaren 2025. Vidare följs inkomna synpunkter till projektets funktionsbrevlåda angående trygghet upp löpande.

Klicka här för att fylla i ytterligare text om fältet ovan inte räcker

2. Organisation för insatsernas genomförande

Beskriv kortfattat den organisation som ansvarar för att genomföra insatsen samt ansvarar för att följa upp dess effekter. Om samverkan sker med lokala aktörer i arbetet ska detta beskrivas under denna punkt, exempelvis fastighetsägare, civilsamhälle, polis.

Projektet drivs av Trafikkontorets trafikplanerings- och infrastrukturavdelning. Projektledare är Erik Hammarström med biträdande projektledare Mats Larsson.

De föreslagna fordonshindren och dess placering har stämts av med räddningstjänsten.

3. Tidplan

Ansökan ska innehålla en tidplan med identifierade faser i insatsens genomförande från start till uppföljning och slutredovisning. Insatsen kan löpa under mer än ett år men kräver en tydlig tidplan med kostnader fördelade på respektive år.

Genomförande pågår med färdigställande sommaren 2025. Ungefär hälften av pollarna, och därmed halva kostnaden, beräknas färdigställas 2024 och andra hälften 2025.

Klicka här för att fylla i ytterligare text om fältet ovan inte räcker

4. Beskrivning av utgifter och eventuell medfinansiering

Ansökan ska redovisa insatsens totala investering uppdelat på relevanta kostnadsposter. Eventuell egen medfinansiering redovisas och extern medfinansiering redovisas i förekommande fall. Om insatsen till del ska genomföras av annan nämnd eller bolagsstyrelse ska denna del specificeras.

<i>Totalt belopp för denna ansökan (mnkr) avrundat till närmsta hundratusental:</i>
<i>Entreprenad (maskiner och anläggningsarbetare för markarbete, TA-kostnader, byggledning)</i>
<i>Material (möblering, markbeläggning, pollare)</i>
Pollare, PO1: Pollare och hölje inkl fundament
Pollare, PO2: Pollare med specialfundament och hölje inkl fundament
Pollare, PO3: Pollare för nedgjutning och hölje
<i>Klicka här för att ange varav-poster...</i>
4.1 Eventuell övrig finansiering
<i>Eventuell egen medfinansiering redovisas och extern medfinansiering redovisas i förekommande fall. Om insatsen till del ska genomföras av annan nämnd eller bolagsstyrelse ska denna del specificeras.</i>
<i>Klicka här för att ange text.</i>
5. Påverkan på framtida driftkostnader
<i>Av ansökan ska det framgå om och hur insatsen förväntas påverka nämndens eller annan nämnd/styrelses framtida driftutgifter/kostnader, inklusive kapitalkostnader. Kompensation för kapitalkostnader beaktas i särskild ordning i samband med kommande verksamhetsplaner.</i>
Något ökade driftskostnader i och med tillskott av utrustning (pollare). Trafikkontoret kommer att äga konstruktionen av de fasta pollarna som investeringen avser. Kontoret kommer ansvara för barmark och vinterväghållning på de allmänna ytorna
4. Bilagor
<i>Klicka här för att ange text.</i>
<i>Klicka här för att fylla i ytterligare text om fältet ovan inte räcker</i>

Kontaktperson vid stadsledningskontoret:

Samråd kring ansökan ska ske löpande med stadsledningskontoret.

För frågor och samråd kontakta stadsledningskontoret:

trygghet@stockholm.se



3,8	mnkr	<i>[Summeras automatiskt]</i>
		kr
		kr
3.762.000		kr
55.000		kr
16.000		kr
		kr

Trygghetsinvesteringar

Samtliga nämnder kan ansöka om budgetjustering för investeringar som syftar till trygghetskapande åtgärder. Åtgärderna ska avse fysiska investeringar på mark, anläggning eller fastighet och utgå ifrån en lokal

Ansökan om budgetjustering i samband med:

Tertialrapport 1

Sökande nämnd:

Trafiknämnden

Kontaktperson:

Marcela Dimander

Telefon:

08-508 26 211

Epost:

marcela.dimander@stockholm.se

Kontaktperson:

Klicka här för att ange text.

Telefon:

Klicka här för att ange text.

Epost:

Klicka här för att ange text.

Eventuell samverkan med nämnd/bolagsstyrelse

Om insatsen till del ska genomföras genom annan nämnd/bolagsstyrelse ska överenskommelse om detta ha skett med berörd part, ange i så fall detta nedan. Facknämnder som söker medel ska inför ansökan föra dialog med Dialog fördd med berörd stadsdelsnämnd.

Namn på insats

Motverka olovlig bosättning i Björkhagen, under bron vid Björkhagsplan

Sökt belopp (mnkr) Avrundat till närmsta hundratusental

1,8 mnkr

1. Beskrivning (mål och syfte)

Ansökan ska innehålla en tydlig och detaljerad beskrivning av den tänkta åtgärden med övergripande mål och syfte. Underrubrikerna i beskrivningen ska ge en tydlig koppling mellan den lokala behovsanalys som gjorts och

1.1 Problembeskrivning

Gör en platsspecifik och väl underbyggd problembeskrivning om varför en investering behövs. Det kan exempelvis utgå ifrån den lokala samverkansöverenskommelsen med polisen, trygghetsvandringar, dialoger med berörda eller andra lokala brottsförebyggande eller trygghetskapande sammanhang. Lägg in en karta med en markering av

Stadens trygghetsprogram tydliggör att otillåtna boplatser är en oacceptabel boendemiljö där den utpekade ytan i Björkhagen har återkommande problem med att invdider bosätter sig olovligen under den utpekade bron vid tunnelbanan. Ytan har och används bland annat för olovlig eldning och som sovplats. Den nuvarande situationen innebär kraftig nedskräpning och att det från och till funnits bosättning av människor på platsen med bråte och sopor som lämnats. Ytan lyfts regelbundet vid bland annat Platssamverkan Skarpnäck, i Skarpnäcksliftet, i Lokala Brå, i stadsdelsamordningsmötena, vid trygghetsvandringar samt av medborgare och stadsdelsnämnden. Platsen har under de senare åren varit återkommande för Tyck-till anmälningar om ordningsstörningar. Det dumpas rester av olika slag, allt från kläder till mat och sovdrassar och annat. Polisen och ordningsvakter lyfter ytan som en plats som skapar återkommande problem med nedskräpning, hög musik, bråk och olovlig eldning. Polisen och räddningstjänsten kallas återkommande till platsen och även stadens EU-team har besökt platsen för men utan några större resultat. Platsen städas och renhålls med vis regelbundenhet, men behoven är återkommande. Räddningstjänsten har varnat om att det finns stora risker för brand på en plats där många människor samlas,

Klicka här för att fylla i ytterligare text om fältet ovan inte räcker



1.2 Berörd målgrupp

Ange den/de målgrupper som insatsen riktar sig till. Både allmänna och särskilda målgrupper ska specificeras. Redogörelsen ska även skatta storleken på de målgrupper som berörs - exempelvis hur många unga som bor i ett område eller antalet personer som passerar en viss plats.

Boenden i området, alla som passerar området, besökare och verksamhetsutövare i området, fastighetsägare i området. Platsens sanitära olägenheter påverkar platsen och dess närhet.

Klicka här för att fylla i ytterligare text om fältet ovan inte räcker

1.3 Beskrivning av insatsen

Beskriv vad insatsen består av och hur den ska genomföras. Insatsen ska vara logiskt kopplad till ovan beskrivna problembild och de resultat som förväntas. Innan ansökan lämnas in ska samråd ske med andra berörda förvaltningar om insatsernas genomförbarhet, vilket ska beskrivas här.

Kontoret har genomfört likande insatser med mycket god resultat på platser med liknande problematik med olovliga bosättningar och mängder av nedskräpningar i Hässelby-Vällingby. Ytan målas om så att det blir ljus och rent. Till detta tillförs belysning för att skapa ännu mer trygghet och insyn till ytan. Det ska finnas lagom med belysning som ska ljusa upp hela platsen utan några mörka hörn. Markytan jämnas ut då och en hög grind eller fast vägg kommer installeras som stänger in ytan för att motverka en etablering av olovlig bosättningar och/eller ansamling av skräp. Målningen, uppfräschningen och belysningen kommer göra att platsen trots att en grind monteras kommer se trevlig, öppen, ren, fräscht, omhändertagen och tryggt ut. Följande åtgärder planeras att göras på plats:

- Uppfräschning av betong ytor (blästring/målning)
- Ljus/el installation under bro som även bidrar med utsmyckning av platsen.
- Stänga område under bro med tillverkning av en måttanpassad grind eller annan fast installation på plats

Klicka här för att fylla i ytterligare text om fältet ovan inte räcker

INFOGA EVE



1.4 Förväntat resultat

Beskriv de positiva resultat och effekter som insatsen ska generera för målgruppen. Som exempel kan detta handla om ökad känsla av trygghet för kvinnor på ett torg vilket leder till fler kvinnor som rör sig på torget.

Insatsen förhindrar olovliga bosättningar under bron vilket förhindrar att människor olovligt tar sig in och ockuperar platsen för att sova, lämna sopor, utträtta sina behov eller tända eld och laga mat. Insatserna bedöms även öka tryggheten under och kring ytan under bron vid Björkhagsplan vilket är en ofta återkommande plats för anmälda ordningsstörningar i exempelvis Tyck till. Med föreslagen åtgärd skapas en fräsch och ren plats som invånare inte är rädda att gå förbi och där staden tar hänsyn till invånarnas klagomål. En grindkonstruktion eller fast vägg ger möjlighet att bruka platsen som förråd på ett bättre sätt. Kontoret och staden har brist på kommunaltekniska ytor och platsen har potential att användas för något av stadens framtida behov av detta. Med en aktör som nyttjar ytan mer frekvent och på ett önskvärt sätt finns möjlighet att trafik till och från ytan vilket i sin tur skapar en naturlig bevakning på platsen. Det minskar incitamenten att uppehålla sig och eventuellt bosätta sig i och i anslutning till yta

Klicka här för att fylla i ytterligare text om fältet ovan inte räcker

1.5 Uppföljning och utvärdering

Beskriv hur och när uppföljningen och utvärderingen av insatsen ska göras samt hur de avses dokumenteras och spridas.

Uppföljning och utvärdering kommer att göras inom det stadigvarande samarbeten och forum som finns mellan de olika aktörerna i området genom platssamverkan, Lokala Brå, stadsdelssamordningsmötena och

Klicka här för att fylla i ytterligare text om fältet ovan inte räcker

2. Organisation för insatsernas genomförande

Beskriv kortfattat den organisation som ansvarar för att genomföra insatsen samt ansvarar för att följa upp dess effekter. Om samverkan sker med lokala aktörer i arbetet ska detta beskrivas under denna punkt, exempelvis

Projektledare är ansvarig anläggningsingenjör i samarbete med områdesansvarig belysningsingenjör och landskapsarkitekt. Projektledaren har i utredningsskedet samverkat med fastighetsägare i området och med stadsdelsförvaltningen vid planering och utformning. Detta samarbete kommer att fortsätta tillsammans med rådgivande trygghetsamordnare och säkerhetsansvariga på trafikkontoret och stadsdelsförvaltningen.

- Anläggningsingenjör/konstbyggnadsingenjör, trafikkontoret
- Landskapsarkitekt, trafikkontoret
- Belysningsingenjör, trafikkontoret
- Stadsdelssamordnare, trafikkontoret
- Trygghetsamordnare och säkerhetsansvarig, trafikkontoret + stadsdelsförvaltning
- Parkeringenjör, stadsdelsförvaltningen

Klicka här för att fylla i ytterligare text om fältet ovan inte räcker

3. Tidplan

Ansökan ska innehålla en tidplan med identifierade faser i insatsens genomförande från start till uppföljning och slutredovisning. Insatsen kan löpa under mer än ett år men kräver en tydlig tidplan med kostnader fördelade på projektering och entreprenad genomförs under tertial 2 och 3 2024.

Klicka här för att fylla i ytterligare text om fältet ovan inte räcker

4. Beskrivning av utgifter och eventuell medfinansiering

Ansökan ska redovisa insatsens totala investering uppdelat på relevanta kostnadsposter. Eventuell egen medfinansiering redovisas och extern medfinansiering redovisas i förekommande fall. Om insatsen till del ska genomföras av annan nämnd eller bolagsstyrelse ska denna del specificeras.

Totalt belopp för denna ansökan (mnkr) avrundat till närmsta hundratusental:

Entreprenad i

Material

Byggledning

Projektering/utredning

Klicka här för att ange varav-poster...

Klicka här för att ange varav-poster...

4.1 Eventuell övrig finansiering

Eventuell egen medfinansiering redovisas och extern medfinansiering redovisas i förekommande fall. Om insatsen till del ska genomföras av annan nämnd eller bolagsstyrelse ska denna del specificeras.

Klicka här för att ange text.

5. Påverkan på framtida driftkostnader

Av ansökan ska det framgå om och hur insatsen förväntas påverka nämndens eller annan nämnd/styrelses framtida driftutgifter/kostnader, inklusive kapitalkostnader. Kompensation för kapitalkostnader beaktas i särskild Åtgärd kommer att sänka drift/underhållskostnaderna i och med minskat behov av extra sanering, rondering efter inbrott/bosättning i och i anslutning till platsen

4. Bilagor

Klicka här för att ange text.

Klicka här för att fylla i ytterligare text om fältet ovan inte räcker

Vertical line of text on the left side of the page.

1,8	mnkr	<i>[Summeras automatiskt]</i>
600.000	kr	
800.000	kr	
100.000	kr	
300.000	kr	
	kr	
	kr	