

HandläggareJevgenija Palin
08-508 26 209**Till**Trafiknämnden
2024-06-13

Gångåtgärder på Krällingegränd och Spånga Kyrkväg i Tensta. Inriktningsbeslut

Förslag till beslut

1. Trafiknämnden godkänner förslag till inriktning och ger trafikkontoret i uppdrag att fortsätta planering för projekt Gångåtgärder på Krällingegränd och Spånga Kyrkväg i Tensta upp till 1,0 mnkr, som underlag för ett kommande genomförandebeslut. Projektets totala utgift beräknas till ca 10 mnkr.
2. Trafiknämnden godkänner förslag till inriktning och ger trafikkontoret i uppdrag att fortsätta planering för gång-, cykel- och tillgänglighetsåtgärder på Järvafältet mellan Krällingegränd och Järvabadet som underlag för ett kommande genomförandebeslut på delegation, samt ansöka om nödvändiga reservatstillstånd.

Gunilla Glantz
FörvaltningschefSara Bergendorff
Avdelningschef**Trafikkontoret**
TrafikplaneringFleminggatan 4
Box 8311
104 20 Stockholm
Telefon 08-508 26 209
Växel 08-508 27 200
jevgenija.palin@stockholm.se
trafikkontoret@stockholm.se
Org nr 212000-0142
start.stockholmJenny Carlsson
Enhetschef

Sammanfattning

Krällingegränd och delar av Spånga Kyrkväg ligger i Tensta söder om Järvafältet.

Det finns få anslutningar för oskyddade trafikanter till Järvafältet söderifrån, vilket gör att det är av stor vikt att gångstråket längs med Krällingegränd och Spånga Kyrkväg förstärks med nya gångbanor. Projektet är särskilt viktigt eftersom det är en länk mellan kollektivtrafiken och det nya badet på Järvafältet.

Förslaget innebär att nya gångbanor anläggs på södra sidan av Krällingegränd öster om korsningen med Spånga Kyrkväg och på Spånga Kyrkväg på västra sidan norr om korsningen. Korsningen Krällingegränd – Spånga Kyrkväg får två nya övergångsställen. Ett befintligt övergångsställe på Krällingegränd öster om korsningen rustas upp och ett nytt övergångsställe anläggs vid vändplanen.

Den totala investeringsutgiften för projektet bedöms uppgå till ca 10 mnkr. Bedömd byggstart är våren 2025 med färdigställande årsskiftet 2025/2026 eller 2026.

I Stockholms stads budget för 2023 fick trafiknämnden uppdraget att ta ett helhetsgrepp om trafiksituationen kring Järvafältet. Kontoret har identifierat ett antal åtgärder för att förbättra trafiksituationen på Järvafältet och allmänhetens tillgänglighet till fältet.

Kontoret föreslår att sträckan där Krällingegränd ansluter till Järvafältet fram till Järvabadet entré förbättras för fotgängare och cyklister med fokus på höjd komfort, ökad trygghet och trafiksäkerhet samt tillgänglighetsanpassning. Sträckorna bör få ny jämnare och hårdare beläggning än befintlig. Val av utformning, reglering och beläggning kommer studeras vidare av trafikkontoret, och ansökning görs om nödvändiga reservatstillstånd för åtgärderna. Kontoret bedömer att denna sträcka kommer ta längre tid att utreda än ovanstående beskrivna sträcka längs Spånga Kyrkväg och Krällingegränd. Val av utförande och gestaltning måste anpassas till kulturresevatets särskilda miljö. Kostnaderna för åtgärderna inom kulturresevatet bedöms till ca 6 mnkr och ligger därmed under delegationsnivån för trafikkontoret. Kontoret avser att bedriva de två beskrivna sträckorna, innanför och utanför kulturresevatet, som två separata projekt och vill med detta ärende låta trafiknämnden ta ställning till inriktningen på åtgärderna.

Kontoret föreslår att trafiknämnden godkänner förslag till inriktning och ger trafikkontoret i uppdrag att fortsätta planering för projektet

”Gångåtgärder på Krällingegränd och Spånga Kyrkväg” upp till 1,0 mnkr. Projektets totala investeringsutgift beräknas till ca 10 mnkr.

Introduktion till projektet

Bakgrund

I Stockholms stads budget för 2023 fick trafikinämnden uppdraget att ta ett helhetsgrepp om trafiksituationen kring Järvafältet och begravningsplatsen i syfte att förbättra allmänhetens tillgång samt minimera biltrafiken på fältet. I budgeten för 2024 framgår att trafikinämnden ska fortsätta arbetet med ett helhetsgrepp på trafiksituationen kring Järvafältet.



Figur 1. Översikt. Sträckan med föreslagna åtgärder markeras med röd färg. Den planerade sträckan för utredningen är grön

Kontoret har identifierat ett antal åtgärder för att förbättra trafiksituationen på Järvafältet och allmänhetens tillgänglighet till fältet. Bland åtgärderna finns förbättrad gångvägvisning, nya gångkopplingar från framför allt södra Järva, förslag på förstärkta och tillgängliga kopplingar på fältet för gång och cykel med hårdgjorda ytor, begränsningar av motorfordonstrafikens angoringsvägar och möjliga parkeringar.

Den delen av fältet som ligger i Stockholms stad angränsar till stadsdelarna Kista, Husby, Akalla i norr och Tensta, Rinkeby i söder, och tillhör Järva stadsdelsområde.

Krällingegränd ligger i Tensta söder om Järvafältet och utgör en viktig koppling för oskyddade trafikanter mellan Tensta och Järvafältet söderifrån. Den utredda sträckan på Krällingegränd

ligger öster om korsningen med Spånga Kyrkväg och den utredda sträckan på Spånga Kyrkväg ligger norr om Krällingegränd.

Mål och syfte

Syftet med projektet är att förbättra framkomligheten och säkerheten för gångtrafikanter genom att anlägga gångbanor på Krällingegränd och Spånga Kyrkväg. Projektet utgår från inriktningen i stadens gångplan för att flera ska kunna, vilja, veta och våga gå. Projektet svarar mot målet att förbättra tillgängligheten till Järvafältet för gångtrafikanter söderifrån genom att anlägga nya gångbanor på sträckorna som idag saknar infrastruktur helt.

Befintlig situation

Krällingegränd mellan Spånga Kyrkväg och vändplanen är en ca 120 meter lång bostadsgata. Gatans bredd är 6 meter. Krällingegränd kopplar ihop bostadsområden i Tensta med Järvafältet. Delar av Krällingegränd har en gångbana men sträckan mellan vändplanen och Spånga Kyrkväg saknar gångbana. Söder om Krällingegränd finns en bensinstation och Syrianska kyrkan. På norra sidan ligger en parkering, fastighet Köpinge 2, som planeras att bebyggas, och en elnätstation i anslutning till vändplanen.

Krällingegränd har funktion av en återvändsgata med en låg trafikmängd. Vändplanen begränsar genomfart.



Figur 2. Krällingegränd västerifrån

Öster om vändplanen vid Syrianska kyrkan och elnätstationen fortsätter Krällingegränd genom ett parkområde under Hjulstavägens brokonstruktion och ansluter sig till den befintliga grusade vägen i Järvafältet. Denna del av Krällingegränd har en gångbana på norra sidan av gatan. Gångbanan är två meter bred.

Under sommarperioden är det många besökare till Järvabadet som når badet via Krällingegränd. En del av besökarna kommer med bil. Norr om Hjulstavägen och väster om Krällingegränd byggdes 2023 en säsongparkering för besökare till Järvabadet.



Figur 3. Målpunkter och planerade projekt i närområdet

Spånga Kyrkväg och Krällingegränd utgör även länken mellan närmaste busshållplats och Järvabadet.

I den punkt där Krällingegränd ansluter till fältet efter att ha passerat under E18 upphör såväl asfaltering som gångbana. Det betyder att på en sträcka om ca 300 meter fram till den västra entrén till Järvabadets parkering blandas gående, cyklister och motorfordonstrafik på grusväg. Det gäller även vägen med begränsad motorfordonstrafik som leder fram till badets entré. Kontoret har planer på att utreda denna sträcka i ett fortsatt arbete.

Det finns även andra populära målpunkter på Järvafältet i närheten av det utredda området som fritidsträdgårdar och Eggeby gård.



Figur 4. Primära cykelstråk i rött, huvudcykelnät i blått. Projektområde markerat med svart

Krällingegränd ansluter till befintlig cykelinfrastruktur på fältet. Vissa cykelstråk tillhör primära vägnätet och vissa utgör huvudcykelnät. Kontoret studerar för närvarande möjligheten att utveckla dessa stråk i enlighet med rekommendationerna i stadens cykelplan.

Spånga Kyrkväg mellan Krällingegränd och Hjulstavägen är ca 60 meter lång och är elva meter bred. Körbanan innehåller tre körfält och trafikeras av ca 4000 fordon/dygn.

Västra sidan av vägen saknar trottoar vilket begränsar framkomligheten till busshållplatsen som ligger på Hjulstavägen väster om Spånga Kyrkväg. På den motsatta sidan finns det 2,5 meter bred gångbana. Både Spånga Kyrkväg och Krällingegränd är skyltade till 40 km/timme.



Figur 5. Spånga Kyrkväg söderifrån

Det finns pågående planer och projekt i direkt anslutning till den utredda sträckan.



Figur 6. Planerade bebyggelsen längst med utbredningsområdet

Väster om Spånga Kyrkväg på kv Tensta 4:11 planeras en ny bebyggelse. Detaljplanens syfte är att möjliggöra flerbostadshus med cirka 130 lägenheter. Beslut om antagande av detaljplan preliminärt kvartal 4 2024.

På Krällingegränd öster om Spånga Kyrkväg planeras en ny restaurang. Restaurangen på kv Köpinge 2 innebär sannolikt fler transportrörelser på Krällingegränd. Planen har vunnit laga kraft. Samordning mellan projekten pågår.

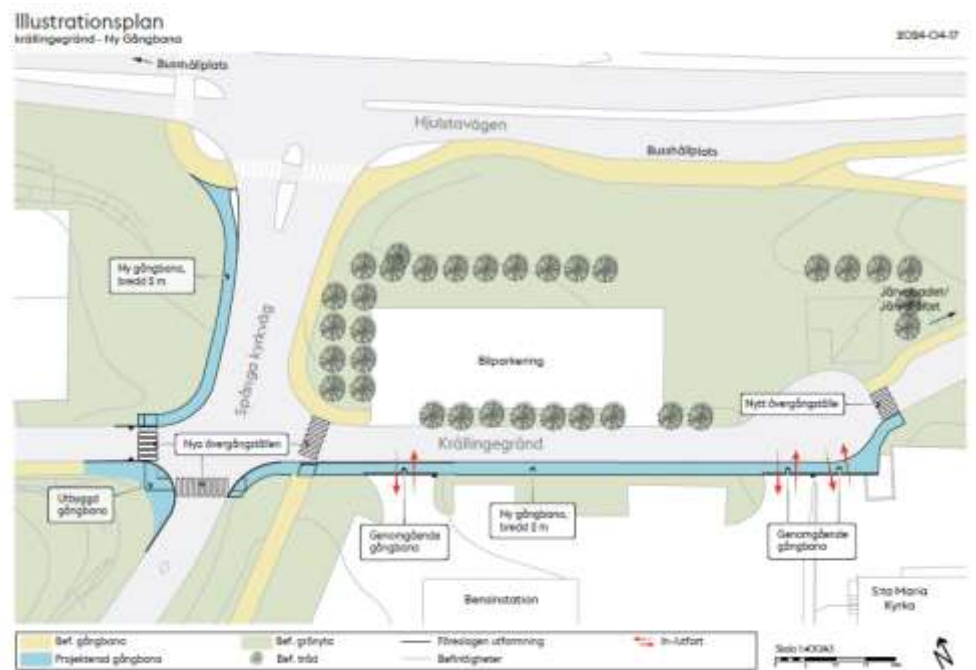
Ärendets beredning

Ärendet har beretts av trafikkontoret tillsammans med stadsbyggnadskontoret.

Åtgärdsförslag

Förslag till inriktning

Förslaget innebär att en 120 meter lång och två meter bred gångbana anläggs på södra sidan av Krällingegränd inom den gröna remsan som tillhör staden. Gatans bredd påverkas inte av förslaget och kantstenen blir kvar.



Figur 73. Illustrationsplan med föreslagna åtgärder. En större upplösning finns i Bilaga 1.

Längs med infarterna till verksamheterna föreslås genomgående gångbanor med en sänkt kantsten.

Ett nytt övergångsställe föreslås att anläggas vid vändplanen. Det kommer att leda gångtrafikanter från södra sidan av Krällingegränd till den befintliga gångbanan i parkstråket.

Den befintliga gångpassagen öster om Spånga Kyrkväg rustas upp och tillgänglighetsanpassas.

Det nya gångstråket föreslås att fortsätta på västra sidan av Spånga Kyrkväg där gångmöjligheter idag saknas. Den nya gångbanan ansluts till ett befintligt övergångsställe vid Hjulstavägen. Övergångsstället är nyligen ombyggt. Gångbanan placeras på gatumark med mindre ingrepp i fastighetsmark, vilket har accepterats av fastighetsägaren. Gångbanans bred uppgår till två meter. Projektets ambition är att bredda gångbanan ytterligare till minst två och en halv meter, som på andra sidan Spånga Kyrkväg. Denna lösning leder till ytterligare intrång i kvartersmark.

Diskussioner med stadsbyggnadskontoret gällande detta pågår. Gångbanan var planerad att inrymmas i det framtida exploateringsprojektet men trafikkontoret ser det som en fördel att bägge gångbanor inom utbredningsområdet byggs samtidigt.



Figur 8. Visionsbild med de nya åtgärderna

Väster och söder om korsningen anläggs nya övergångsställen.

Kontoret föreslår vidare att sträckorna mellan Krällingegränds avslutning och den västra entrén till parkeringen, samt till badets entré förbättras för fotgängare och cyklister med fokus på höjd komfort, ökad trygghet och trafiksäkerhet samt tillgänglighetsanpassning. Sträckorna bör få ny jämnare och hårdare beläggning än befintlig. Val av utformning, reglering och beläggning studeras vidare av trafikkontoret, och ansökning görs om nödvändiga reservatstillstånd för åtgärderna. Kostnaden för åtgärderna bedöms i detta tidiga skede ligga runt 5-6 mnkr och genomförandebeslut kommer därför tas på delegation. Kontoret vill med detta ärende låta trafiknämnden ta ställning till inriktningen på åtgärderna.

Avvägningar och konsekvenser gällande förslagen inriktning

De studerade åtgärdsförslagen bedöms ge positiva konsekvenser för gående och cyklister samt uppfylla projektmålen. Ett särskilt fokus har lagts på konsekvenser med avseende på trafiksäkerhet, framkomlighet och trygghet.

Framkomlighet

Området är under en utveckling, vilket medför en ökning av bilgång- och cykeltrafikanter i området. De nya gångbanorna ökar kontinuiteten i områdets gångsystem samt förbättrar kopplingen och

framkomligheten till Järvafältet. Framkomligheten till hållplatserna på Hjulstavägen förbättras också.

Även de tre nya övergångsställena bidrar till en förbättrad framkomlighet i korsningen och i vändplanen.

Trafiksäkerhet

Utformningsförslaget innebär en förbättring för gångtrafikanter utmed sträckan. Gående får separata ytor vilket ökar trafiksäkerheten och tryggheten för gående.

Jämställdhet och trygghet

Åtgärderna inom detta projekt bedöms även vara positiva ur ett jämställdhetsperspektiv.

Kvinnor anpassar sina resval mer utifrån upplevelser av otrygghet än män. En förbättrad belysning längs med de nya gångbanorna bidrar till ökad trygghet, vilket gör att flera kvinnor väljer att promenera i området.

Tidplan och genomförande

Tidplan

Nedan redovisas en övergripande tidplan för åtgärderna längs med Krällingegränd och Spånga Kyrkväg. Kontoret planerar att återkomma till nämnden med ett förslag till genomförandebeslut under hösten 2024. Bedömd byggstart är preliminärt är våren 2025 med färdigställande till årsskiftet 2025/2026 eller 2026.

Tidplan	2024	2025	2026	2027
Planering	X			
Genomförandebeslut	X			
Projektering	X			
Upphandling/uppstart		X		
Produktion		X	X	

Kontoret kommer att fortsätta utreda sträckan mellan Krällingegränds anslutning till Järvafältet fram till badets entré som ett separat projekt. Projektet är i ett tidigt skede och tidplanen är därför osäker. Förutsatt att kontoret får reservatstillstånd bedöms genomförande ske tidigast hösten 2025.

Trafik under byggtiden

Projektet förväntas ha en lokal trafikpåverkan under byggtiden. Spånga Kyrkväg är mer trafikerad än Krällingegränd men bedömningen är att störningarna blir hanterbara eftersom gatan har tre körfält på sträckan, vilket ger tillräckligt med utrymme för att bibehålla dubbelriktad trafik.

Ekonomi och finansiering

Investering

Projektets planeringsutgifter beräknas till 1,0 mnkr fram till genomförandebeslut. Hittills har 0,1 mnkr bokförts i projektet för utredning och intern tid.

Projektets totala investeringsutgift uppskattas till cirka 10 mkr. Bedömningen baseras på kalkyl utifrån framtagna utredning. Utgifter för eventuella ledningsomläggningar, bergschakt och rivning av soprum ingår i riskpåslaget.

Projektet redovisas inom framkomlighetssatsningen för gångvägar och inryms inom nämndens långsiktiga investeringsplan.

Trafikkontoret avser att söka statlig medfinansiering via Länsplanen för projektet.

Driftkostnader

Projektet kommer medföra att asfalterade ytor ökar något jämfört med idag. Driftkostnaderna förväntas öka något då större ytor medför ökade kostnader för barmarksrenhållning.

Projektet beräknas medföra ökade kapitalkostnader med sammanlagt cirka 0,7 mnkr per år från och med 2027. Kapitalkostnaderna, som avser avskrivningar med en genomsnittlig preliminär avskrivningstid om cirka 20 år och intern ränta om 2,8 procent, minskar därefter successivt med gjorda avskrivningar.

Risk/Osäkerhet

I nordvästra hörnan av korsningen Krällingegränd-Spånga Kyrkväg finns det synliga bergpartier i marken. När gångbanan projekteras kan omfattningen av bergschakt bli större än det som har kalkylerats. Projektet har tagit höjd för denna risk i kalkylen.

Den föreslagna utformningen ger påverkan på ledningar i Krällingegränd. Dagvattenledning saknas i Krällingegränd, vilket försvårar att bygga nya brunnar. Elkablar och telekablar ligger i gräsytan längs Krällingegränd där gångbanan ska byggas. I detta

skede är det oklart hur djupt kablarna ligger. Det kan krävas en eventuell omläggning av el- och telekablar. Detsamma gäller även belysningskablar. Kontoret har tagit höjd för dessa osäkerheter i kalkylen.

Vad gäller osäkerheter i kalkylen beror de dels på att projektet ännu är i ett tidigt skede och dels på att alla frågor därför inte har utretts i detalj. Skyfallsutredning ska utföras i nästa skede. Det kan förekomma ytterligare utgifter som är okända i nuläget. Kontoret hanterar denna risk genom ett ökat detaljeringspåslag i kalkylen.

Beräknade belysningsåtgärder är preliminära i detta tidiga skede av projektet. Kostnaden kan visa sig bli högre när detaljprojekteringen genomförs. Det har tagits höjd för denna risk i kalkylen.

Slut

Bilagor

Bilaga 1. Illustrationsplan