

Utredning

Av sekundärled för farligt gods Gudöbroleden del av väg 260

Sammanfattning

Kommunen har genomfört en utredning av väg 260, Gudöbroleden med syfte se över möjligheten att avklassa sträckan inom Tyresö kommun som sekundärled för farligt gods.

I utredningen ingår en inventering av nuvarande målpunkter för farligt gods längs leden, samt ledens funktion som omledningsväg för väg 73. Utredningen rekommenderar ett alternativ där leden avklassas som farligt godsled med hänsyn till samhällsnytta och riskhantering.

Kommunstyrelseförvaltningen avser att skicka en formell ansökan till Länsstyrelsen om avklassning av leden. Länsstyrelsen kommer i samråd med andra myndigheter att avslå eller bevilja avklassning. Vid beviljan kommer ett formellt beslut om avklassning senare beslutas i kommunstyrelsen, med Länsstyrelsens bedömning som underlag.

Innehållsförteckning

1	Syfte	4
2	Intressenter	4
3	Nulägesanalys	5
	Gudöbroledens funktion som sekundärled för farligt gods.....	6
	Målpunkter för farligt gods.....	6
	Övrigt att väga in	7
	3.1 Påverkan på detaljplaner utmed Gudöbroleden	10
	3.2 Nuvarande rekommenderad riskhänsyn vid Gudöbroleden	11
4	Omvärldsbevakning	12
5	Alternativa lösningsförslag	12
	5.1 Nollalternativ	12
	5.4 Rekommenderat alternativ.....	12
	5.5 Konsekvensanalys.....	12
6	Bilagor	13

1 Bakgrund

"Farligt gods" är ett samlingsbegrepp för ämnen och produkter som kan skada människor, djur, miljö, egendom och annat gods om de inte hanteras rätt under transporter eller skyddas mot yttre hot som stöld eller skadegörelse. Farligt gods kan till exempel vara gasol, olja och bensin. I lagen (2006:263) om transport av farligt gods anges vad som kan utgöra farligt gods, och hur det specificeras och klassificeras anges i förordningen (2006:311) om farligt gods. Länsstyrelsen har rekommendationer om hur man minimerar olycksrisken och konsekvenserna av en olycka med farligt gods.

Transport av farligt gods på väg och järnväg regleras av lagen och förordningen om transport av farligt gods (lag (2006:263) om transport av farligt gods samt förordning (2006:311) om transport av farligt gods.

Länsstyrelserna har ett ansvar att verka för hälsa och säkerhet, både som regional myndighet i plan- och tillståndsfrågor och som tillsynsorgan över kommunal verksamhet. Hantering av risker är kopplad till den fysiska planeringen genom att plan- och bygglagen (PBL) och miljöbalken säger att risker för människors hälsa och säkerhet ska beaktas (2 kap 5 § PBL och 1 kap 1 § miljöbalken). Enligt PBL utgör hälsa och säkerhet en av prövningsgrunderna för Länsstyrelsen.

Myndigheten för samhällsskydd och beredskap (MSB) är tillståndsmyndighet för transporter av farligt gods på väg och järnväg. Transportstyrelsen är tillståndsmyndighet för sjö- och

lufttransporter. Dessa myndigheter ansvarar bland annat för reglerna om transporter av farligt gods.”¹

Vägar för transporter av farligt gods delas upp i två kategorier:

- Primära transportvägar – vägar som i första hand bör användas för genomfartstrafik med farligt gods
- Sekundära transportvägar – vägar som bör användas för lokala transporter mellan det primära vägnätet och mottagaren och leverantören

Del av väg 260 Gudöbroleden är utpekad som sekundär transportväg för farligt gods.

Kommunerna ansvarar för att föreslå rekommenderade vägar för farligt gods. Syftet är att anpassa bebyggelsen till identifierade risker med hänsyn till farligt gods längs en utpekad led, samt att styra transporter med farligt gods till ett vägnät som är anpassat för sådana transporter.

Länsstyrelsen beslutar om klassning av nya transportleder för farligt gods genom samråd och information från räddningstjänst, andra berörda kommuner och myndigheter som Trafikverket.

Vid rekommenderade leder för farligt gods ska riskutredningar tas fram vid nya detaljplaner som bedömer riskhänsyn i förhållande till transportmängd av farligt gods längs vägen.

Generellt är praxis att en sekundärled för farligt gods krävs om det finns fler än två större målpunkter såsom drivmedelsstationer som transporterar farligt gods längs leden. Påverkan av andra typer av målpunkter bedöms från fall till fall.

Transporter av farligt gods är tillåtna på alla vägar men en utpekad led för farlig gods innebär att bebyggelsen utmed vägen behöver anpassas till risken från transporter av just farligt gods. Om en enstaka drivmedelsstation eller annan målpunkt har transporter längs en väg som inte är klassad som farligt godsled, behöver en riskutredning göras för detaljplaner utmed den aktuella vägen. Dock skulle man i en sådan utredning kunna argumentera för att enbart bedöma riskhänsynen utifrån transporterna till och från den drivmedelsstationen, istället för att bedöma utefter ett schablonat baserat på antal tunga transporter då leden inte längre är rekommenderad för genompasserade transporter. Om endast risker för transporter från och till målpunkten beaktas, blir sannolikt riskhänsynen lägre. Kännedomen om och anpassningen till just det farliga godset och åtgärder för att minimera skador, blir också mer specifik.

1 Syfte

Syftet med översynen av farligt godsklassningen av väg 260 Gudöbroleden är att uppdatera kommunens kunskap om de transporter för farligt gods som trafikerar vägen, samt se över möjligheten att avklassa sträckan inom Tyresö kommun som sekundärled för farligt gods. Utredningen har även tagit i beaktande farligt godsledens påverkan på kommande detaljplaner i Trollbäckens centrumstråk.

I utredningen ingår även inventering av nuvarande och eventuella framtida målpunkter för farligt gods längs leden, samt ledens funktion som omledningsväg för väg 73.

¹ Trafikverket, <https://bransch.trafikverket.se/for-dig-i-branschen/Planera-och-utreda/samhallsplanering/Sakerhet-och-konflikter/Transporter-av-farligt-gods/>, hämtat 2024-05-10.

2 Intressenter

Vid översynen av väg 260 Gudöbroleden som led för farligt gods har följande intressenter identifierats och involverats i framtagande av förstudien:

Länsstyrelsen

Länsstyrelsen har väglett kommunen i processen för avklassning och vad kommunen behöver beakta i utredningen. Länsstyrelsen kommer att bedöma kommunens förslag och inhämta synpunkter från berörda parter, begära eventuella kompletteringar från kommunen, samt besluta om en avklassning godkänns eller inte.

Södertörns brandförsvärsförbund (SBFF)

SBFF har deltagit i diskussion om för- och nackdelar samt risker med avklassning av väg 260 som led för farligt gods, samt lämnat information om målpunkter för farligt godstransporter inom Tyresö kommun. SBFF kommer att få inkomma med ett officiellt svar på kommunens förslag till avklassning genom remiss från Länsstyrelsen.

Trafikverket

Trafikverket som är väghållare för väg 260 har deltagit i diskussionen om för- och nackdelar med avklassning av farligt godsleden som omledningsväg för väg 73 Nynäsvägen. Trafikverket kommer att få inkomma med ett officiellt svar på kommunens förslag till avklassning genom remiss från Länsstyrelsen.

Haninge kommun

Haninge kommun har genom tjänstepersoner informerats om förslaget till avklassning. De har inkommit med uppgifter om målpunkter i Haninge som ligger utmed Gudöbroleden. Haninge kommun kommer att få inkomma med ett officiellt svar på Tyresös kommuns förslag till avklassning genom remiss från Länsstyrelsen.

Tyresö kommun

Näringslivschef har deltagit i dialog och bevakat näringslivets behov kopplat till farligt godstransporter.

Beredskapssamordnare har deltagit i dialog och bevakat beredskapsfrågor kopplat till farligt godstransporter.

Översiktsplanerare har bevakat påverkan på framtida utvecklingsmöjligheter i enlighet med översiktsplanen.

Trafikplanerare har deltagit löpande i utredningen och bevakat de trafikala aspekterna samt bistått i dialogen med bl.a. Trafikverket

Berörda verksamheter längs sträckan

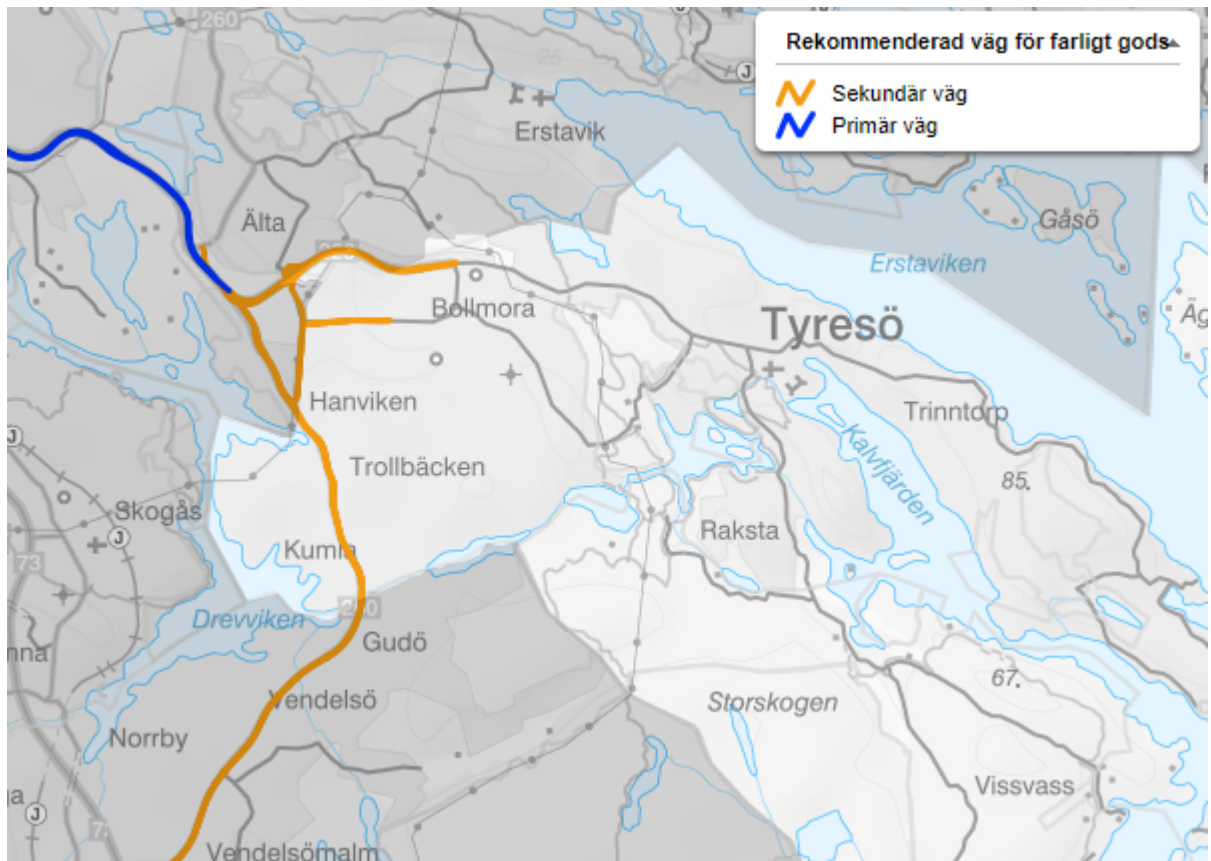
Verksamheter som utgör målpunkter för farligt gods och som utför transporter på väg 260 har inkommit med uppgifter till kommunen om frekvens och mängd farligt godstransporter, liksom dess transportväg till målpunkter (redovisas i sekretessklassad bilaga).

3 Nulägesanalys

I dagsläget är följande vägar utpekade som sekundära leder för farligt gods i och i direkt närhet till Tyresö kommun:

- Tyresövägen (väg 229), från kommungräns vid Lindalshöjden fram till korsning med Bollmoravägen. Trafikverket är väghållare fram till cirkulationsplatsen som ansluter till Bollmora gårdsväg.

- Bollmoravägen från kommungräns vid korsning vid Skrubba Malmväg fram till korsning med Njukärrsvägen.
- Gudöbroleden (väg 260) från kommungräns med Stockholm stad fram till kommungräns med Haninge kommun. Trafikverket är väghållare på hela sträckan.
- Skrubba Malmväg, hela sträckan, är utpekad som sekundärled för farligt gods. Stockholms stad är väghållare.



Karta 1. Leder för farligt gods i och i närhet av Tyresö kommun 2024.

Gudöbroledens funktion som sekundärled för farligt gods

Länsstyrelsen har väglett kommunen gällande uppgifter att inhämta till denna utredning, se nedan. Under varje punkt redovisas utredningens resultat.

Målpunkter för farligt gods

Sevesoverksamheter

Kommunen saknar sådana verksamheter.

Drivmedelsstationer

I dagsläget finns fem drivmedelsstationer inom kommunen varav en av dessa ligger vid Vendelsövägen i Trollbäcken och har behov av att nyttja väg 260 för transporter av farligt gods.

Verksamheter med tillstånd enligt lagen om brandfarliga och explosiva varor (LBE)

Enligt Länsstyrelsens rekommendation har kommunen hämtat ut information om verksamheter med tillstånd enligt lagen om brandfarliga och explosiva varor (LBE) från SBBF och bett SBFF att bedöma vilka av dessa som skulle kunna ha större mängd och frekvens av farligt godstransporter. Kommunen har därefter hört av sig till respektive verksamhetsutövare för att inhämta information om typ av vara, om varan transporteras i bulk eller styckegods, samt frekvens och färdväg av transporten. Av dessa verksamheter återfinns en i Trollbäcken (se sekretessklassad bilaga).

Andra målpunkter, ex. transporter av giftiga ämnen

Kommunen har inhämtat uppgifter från SMOHF (Södertörns Miljö- & Hälsoskyddsförbund) och SBFF kring detta, och funnit att det saknas sådana verksamheter inom Tyresö kommun.

Målpunkter utanför kommunen

Utredningen har inhämtat uppgifter från Haninge kommun om eventuella verksamheter i närheten av väg 260 som genererar transporter av farligt gods. I dagsläget finns ingen sådan verksamhet

Utredningen har inte inhämtat uppgifter om målpunkter inom Skrubba, Stockholm stad. Detta då sådana verksamheter fortsatt bedöms kunna nås via den utpekade primära leden för farligt gods längs väg 229 (se karta 1).

Övrigt att väga in

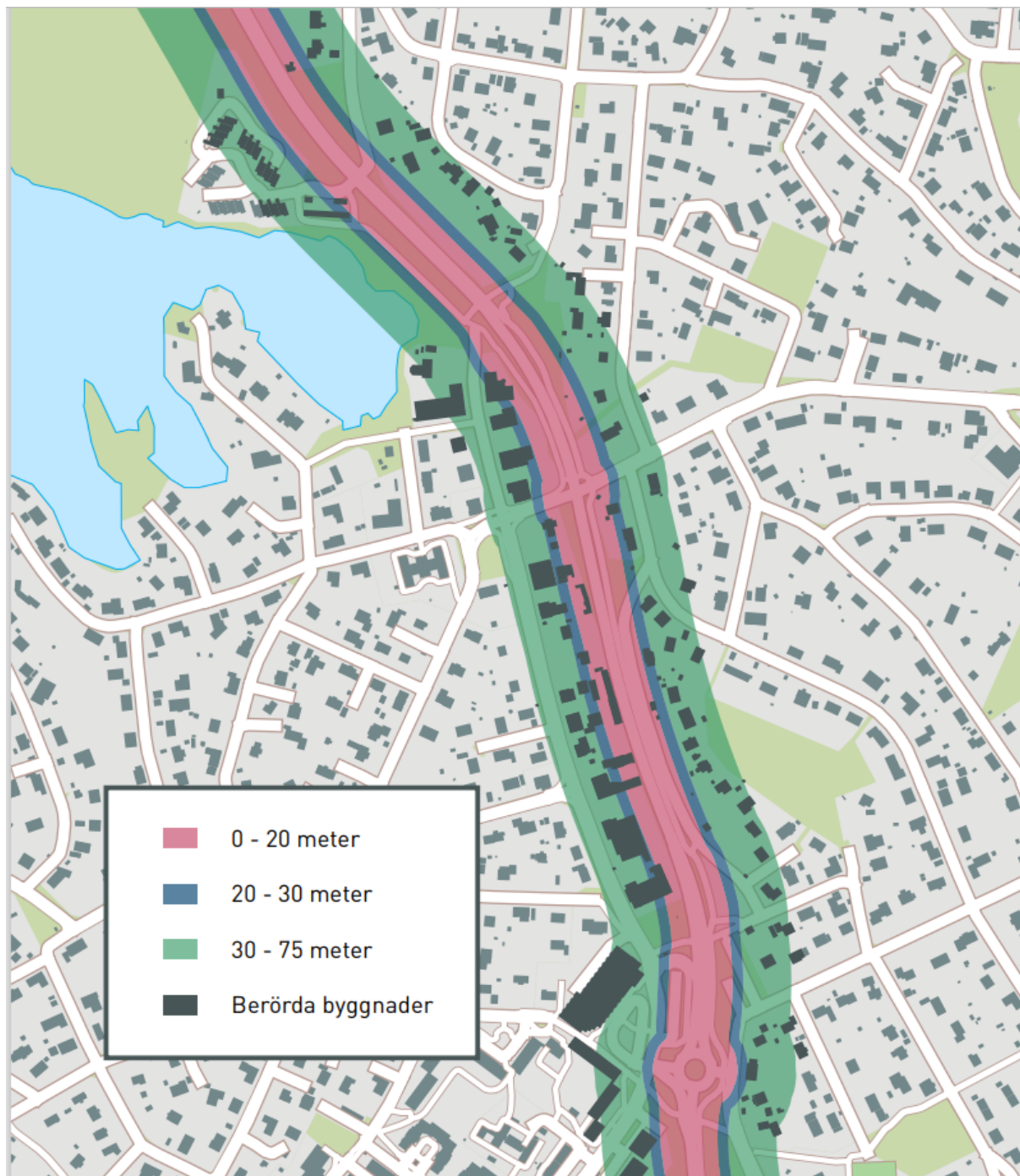
Skyddsobjekt (om nya leder för farligt gods)

Ingen annan väg är aktuell som farligt godsled för att ersätta Gudöbroleden. Transporter av farligt gods kan fortsatt nå målpunkter i Bollmora via väg 229 (se karta 1)

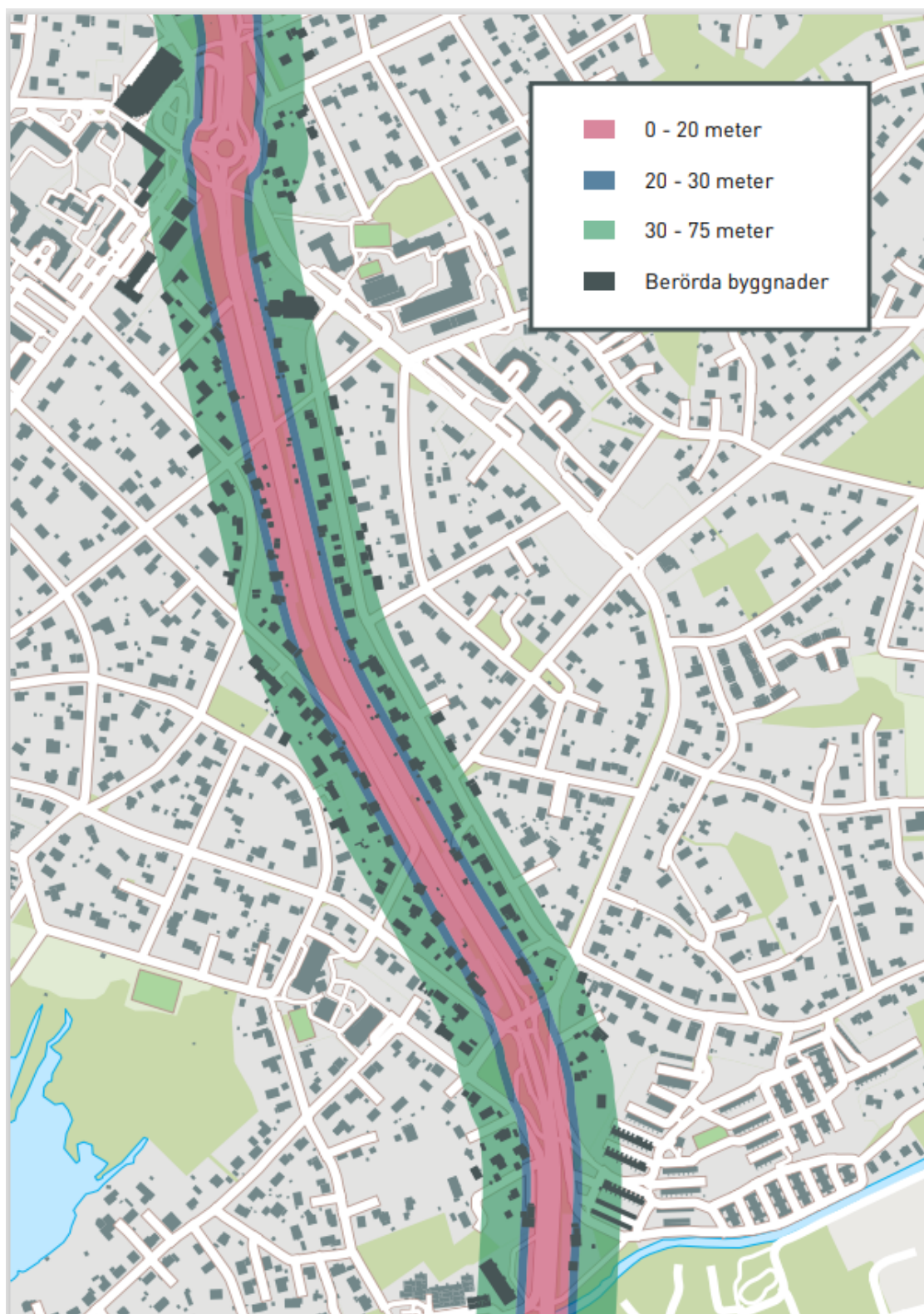
Vägstandard och befintligt avstånd till bebyggelse

Vid flera avsnitt längs Gudöbroleden finns befintlig småhusbebyggelse som inte är planlagda enligt den riskhänsyn som föreslås för nya detaljplaner vid Trollbäcken centrumstråk, vilket talar för att leden enligt dagens syn på riskhänsyn inte borde rekommenderas som farligt godsled. Se avsnitt 5.2 för nuvarande rekommenderade riskhänsyn vid nya detaljplaner i Trollbäckens centrumstråk.

Bland annat finns bostadshus inom 20 meter från väggkant som rekommenderas vara bebyggelsefritt samt bebyggelse inom 20–30 meter från Gudöbroledens väggkant som saknar krav i detaljplan om obrännbara fasader och med fönster som är brandklassade. Det finns vidare en stor del bostadsbebyggelse inom 30–75 till leden meter där krav saknas i detaljplan om att utrymningsvägar och friskluftsintag ska riktas bort från Gudöbroleden. Nuvarande detaljplaner har inte dessa krav och kraven är mycket svåra att uppfylla i efterhand. Detta motiverar ytterligare att en avklassning av leden vore lämplig för att inte peka ut den som lämplig för genompasserande farligt godstransporter med målpunkt utanför Trollbäcken.



Karta 2. Bebyggelse inom olika kategorier av riskhänsyn från väggkant av körbana längs norra delen av Gudöbroleden, Tyresö kommun.



Karta 3. Bebyggelse inom olika kategorier av riskhänsyn från väggkant av körbana längs södra delen av Gudöbroleden, Tyresö kommun.

Framtida utveckling

Kommunens översiktsplan pekar inte ut några nya verksamhetsområden för drivmedelsstationer eller andra målpunkter för farligt gods. De två verksamhetsområden som i dagsläget finns inom Trollbäcken kommer vid genomförande av översiktsplanen att omvandlas till stadsbebyggelse på sikt.

Omledningsvägar

Väg 260 (Gudöbroleden) är utpekad som omledningsväg för väg 73, Nynäsvägen. Detta innebär att vid händelse av driftsstörningar på väg 73 är väg 260 och väg 229 en alternativ färdväg.

Enligt initial bedömning från Trafikverket sker omledning sällan och kommer vid dessa fall innebära så mycket persontrafik att hastigheterna kommer att vara låga, vilket talar för att risken för allvarliga olyckor med eventuellt farligt gods, kommer att vara låg.

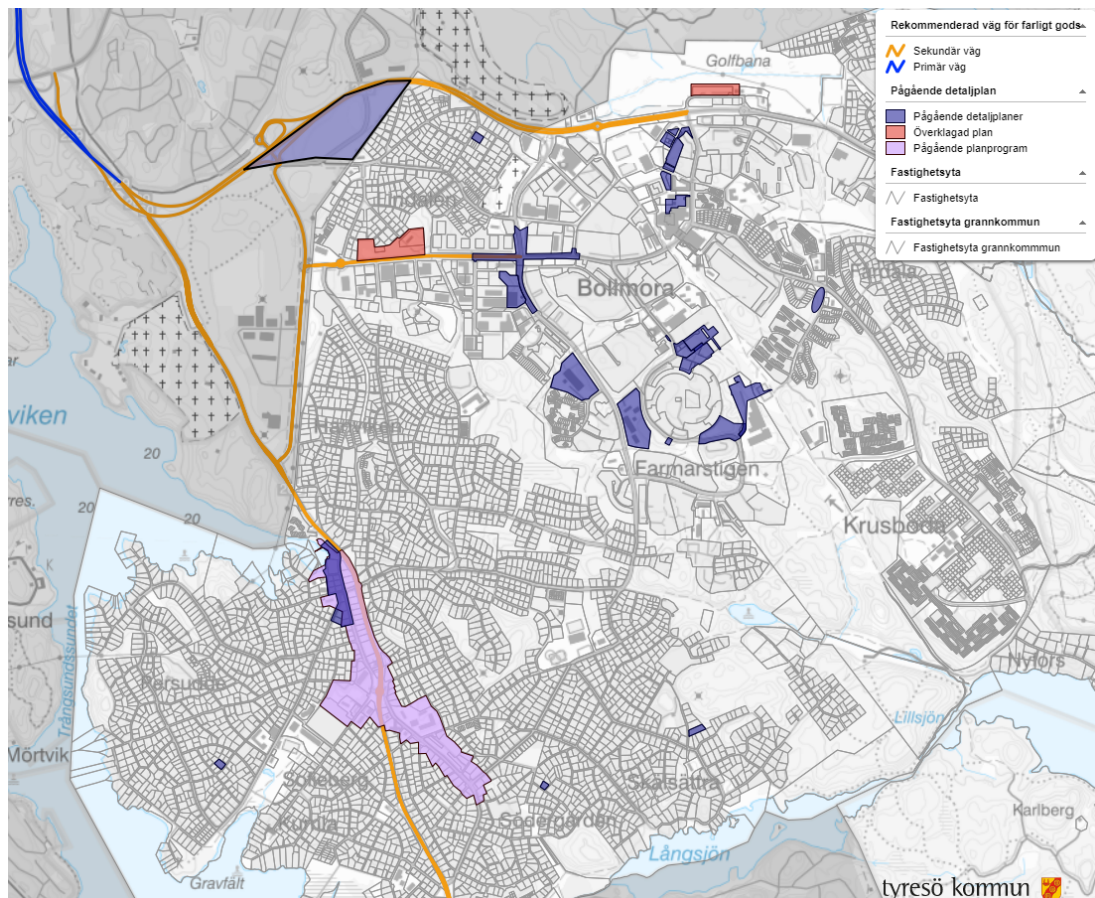
Efterlevnad

Bedömningen är att en avklassning av farligt godsleden på väg 260 kommer att bidra till att eventuella transporter som nyttjar vägen som genomfartsled till Tyresö kommer att minska. Idag tar det ungefär lika lång tid att nå målpunkter för farligt gods i Bollmora från korsningen Gudöbroleden/väg 73 via väg 73 och väg 260 som det tar att nå Tyresö via väg 260 (ca 18 minuter i lågtrafik).

Väg 260 innebär en kortare väg men har också många korsningspunkter med signalreglering som kräver start och stopp, vilket påverkar bränsleförbrukningen. Inom de närmsta åren planeras även en hastighetsöversyn för Gudöbroleden där kommunen har rådighet att sänka hastighetsgränserna under 80 km/h inom tätbebyggt område och som sannolikt kommer att innebära lägre hastigheter längs vägen. Hastighetsöversynen kommer att göras tillsammans med Trafikverket.

3.1 Påverkan på detaljplaner utmed Gudöbroleden

Ett planprogram har antagits fram för Trollbäckens centrumstråk där flertalet detaljplaner påverkas av närheten till farligt godsleden. Utredningen bedömer att en avklassning av farligt godsleden längs 260 skulle kunna innebära lägre riskhänsyn längs vägen och därmed ökad möjlighet att nyttja fastigheterna effektivt och få en bättre exploateringskalkyl för kommande detaljplaner.



Karta 4. Pågående detaljplaner i mörklila, gällande planprogram vid Trollbäckens centrumstråk i ljustlila.

3.2 Nuvarande rekommenderad riskhänsyn vid Gudöbroleden

I samband med framtagande av planprogram för Trollbäckens centrumstråk togs en riskutredning fram av konsultbolaget Firetech (2017).

Riskutredningens gjordes med utgångspunkt i ledens klassning som sekundärled för farligt gods och riskhänsynen bedöms även utifrån transporter till drivmedelsstationen i Trollbäckens samt ledens funktion som farligt godsled och som omledningsväg för väg 73. Utredningens riskhänsynsanalys gjordes med hjälp av schablonberäkningar för antal tunga transporter med farligt gods per dag, baserat på trafikmätningar för antal transporter i ett visst snitt.

Utredningen rekommenderar att ny bebyggelse inom 20–30 meter från Gudöbroledens väggkant ska uppföras med obrännbara fasader där material och glas är brandklassade. Skydd ska finnas mot utläckande vätska. Utrymningsvägar ska riktas bort från Gudöbroleden och friskluftsintag ska placeras högt upp och vara riktade bort från Gudöbroleden. Inom området ska det inte uppmuntras till mer än tillfällig vistelse. Inom 30–75 meter ska utrymningsvägar riktas bort från Gudöbroleden och friskluftsintag placeras högt upp och riktas bort från Gudöbroleden.

Inom 20 meter från väggkant kan eventuellt enstaka specifik byggnad tillkomma men då krävs en mer detaljerad riskstudie.

3.3 Omvärldsbevakning

Flera andra kommuner, däribland Stockholm, Huddinge och Nacka, har sett över sina rekommenderade leder för farligt gods. Norra delen av väg 260, Ältavägen kunde efter denna översyn avklassas i samband med att två drivmedelsstationer avvecklades i Älta. Det möjliggjorde i sin tur genomförande av flera bostadsprojekt i närhet av Ältavägen.

4 Alternativa lösningsförslag

4.1 Nollalternativ

Leden kvarstår som farligt godsled vilket innebär att nuvarande rekommenderad generella riskhänsyn kommer att kvarstå för kommande etapper i Trollbäckens centrumstråk och att ingen anpassning baserat på enbart transporter till målpunkter som finns i Tyresö kommun kan göras. Detta medför även att leden fortsatt kommer att vara rekommenderad för genomåkande transporter med farligt gods längs vägavsnitt med bebyggelse som ligger nära vägen, men där riskhänsyn inte beaktats på samma sätt som föreslås i nya detaljplaner.

4.2 Alternativ 1

Leden avklassas som farligt godsled, men fortsatt riskhänsyn avseende frekvens, mängd och konsekvens vid tillbud måste tas till transporter till och från målpunkter i Trollbäcken. Detaljplaner bedöms utifrån faktisk risk kopplad till transporter till och från målpunkter i Trollbäcken.

4.3 Alternativ 2

Kommunen avvaktar med att avklassa leden fram till att drivmedelsstationen avvecklats eller flyttats. En sådan utveckling är osäker och kommer sannolikt ta många år, vilket gör att pågående detaljplaner i Trollbäcken centrumstråk fortsatt behöver ta hänsyn till nuvarande rekommenderad riskhänsyn. Detta medför även att leden fortsatt kommer att vara rekommenderad för genomåkande transporter av farligt gods längs vägavsnitt med bostadsbebyggelse, men där riskhänsyn inte beaktats på samma sätt som i nya detaljplaner.

4.4 Rekommenderat alternativ

Alternativ 1 bedöms som mest samhällsnyttigt. Det skapar möjlighet att minska genomfartstrafik av farligt gods längs sträckor där bebyggelsen inte är anpassad, samt anpassa nyttillkommen bebyggelse till de specifika risker som genereras av befintliga målpunkter.

4.5 Konsekvensanalys

Rekommenderat alternativ innebär ett bättre nyttjande av mark i kommande detaljplaner längs Gudöbroleden som ligger i ett läge med god kollektivtrafikförsörjning. Området är utpekat i kommun översiktsplan för stadsbebyggelse och utvecklingen utgör en viktig del i att utveckla och knyta ihop kommundelen med ett attraktivt centrum. En avklassning ger möjligheten att utforma områden på ett mer attraktivt sätt. Den nya bebyggelsen kan komma att få större fastighetsyta att nyttja och mindre belastning av åtgärder för fönster och fasader som annars är kostnadsdrivande. Ett sådant scenario möjliggör därmed förbättrad ekonomi för fastighetsägare och för kommunens egna utbyggnad i området genom exploateringsbidrag samt kan även påverka möjlighet att utforma bebyggelsen på ett attraktivt sätt.

Om leden avklassas skulle det kunna leda till att ny bebyggelse kan lokaliseras närmare vägen och inte behöver genomföra lika många åtgärder kopplat till riskhänsyn. Samtidigt bedöms transporterna av farligt gods minska på grund av omklassning. Konsekvensen för ny bebyggelse blir att sannolikheten för en olycka minskar men att risken för allvarligare

konsekvenser vid en eventuell olycka ökar. En bedömning av lämplig riskhänsyn kopplat till ovanstående kommer att göras vid framtida detaljplaner genom riskanalyser.

För befintlig bebyggelse längs Gudöbroleden som är utformade enligt krav enligt äldre detaljplaner är bedömningen att avklassning har en positiv inverkan genom minskat antal passerade farligt gods transporter och därmed lägre sannolikhet för en olycka.

5 Nästa steg

Kommunstyrelseförvaltningen kommer efter redovisning i samhällsbyggnads- och hållbarhetsnämnden att lämna in en ansökan till Länsstyrelsen.

Efter att Länsstyrelsen tagit emot kommunens ansökan skickar de den på remiss till Trafikverket, Södertörns brandförsvarsförbund, Myndigheten för säkerhet och beredskap, Polismyndigheten, Sveriges Åkeriföretag, Haninge kommun och Stockholm stad samt begär eventuella kompletteringar från kommunen. Därefter beviljar eller avslår Länsstyrelsen ansökan.

Om avklassningen beviljas av Länsstyrelsen beslutas en avklassning i samhällsbyggnads- och hållbarhetsnämnden. Därefter kan nationella kartor och kommunens interna kartor uppdateras med information och nya detaljplaner väga in avklassningen.

6 Bilagor

Bilaga 1 (sekretessklassad): Målpunkter för farligt gods och dess transporter via väg 260.