

**Handläggare**

Rebecka Grönjord  
08-508 87 585

**Till**

Trafiknämnden  
2024-09-26

## Förstärkningsåtgärder av grönstrukturen Årstaskogen-Hemskogen, del av Grönare Stockholm. Genomförandebeslut

### Förslag till beslut

1. Trafiknämnden godkänner förslag till genomförande av projekt Förstärkningsåtgärder av grönstrukturen Årstaskogen-Hemskogen, del av Grönare Stockholm till en investeringsutgift om 27 mnkr.
2. Trafiknämnden anmäler beslutet till Enskede-Årsta-Vantörs stadsdelsnämnd.
3. Trafiknämnden ger kontoret i uppdrag att genomföra upphandlingar samt teckna avtal inom ramen för föreliggande genomförandebeslut.

Gunilla Glantz  
Förvaltningschef

Ulrika Falk  
Avdelningschef

Karin Tufvesson Hjelmfeldt  
Enhetschef

Trafikkontoret  
Stadsmiljö

Fleminggatan 4  
Box 8311  
104 20 Stockholm  
Telefon 08-508 87 585  
Växel 08-508 27 200  
trafikkontoret@stockholm.se  
Org nr 212000-0142  
start.stockholm

### Sammanfattning

Kontoret föreslår att trafiknämnden beslutar om genomförande av projekt Förstärkningsåtgärder av grönstrukturen Årstaskogen-Hemskogen, del av Grönare Stockholm till en investeringsutgift om 27 mnkr.

Projektet omfattar natur- och parkmark i delar av Enskede och Årsta. Projektet syftar till att gynna den biologiska mångfalden genom att utveckla och stärka de gröna sambanden mellan Årstaskogen och Årsta holmars naturreservat till Hemsbogen i Enskede. Projektet syftar även till att säkra de rekreativa värdena, samt sprida information om biologisk mångfald.

## **Introduktion till projektet**

### **Bakgrund Grönare Stockholm**

Kommunfullmäktige antog i februari 2017 (utl. 2017:30, dnr 171-1292/2016) Grönare Stockholm, riktlinjer för planering, genomförande och förvaltning av stadens parker och naturområden. Riktlinjerna syftar till att generellt stärka stadens gröna kvaliteter i alla stadsdelar. I kommunfullmäktiges budget för 2017 utökades också trafiknämndens investeringsbudget med 300 mnkr. Den utökade investeringsramen resulterade i 32 investeringsprojekt som genomfördes under åren 2017-2022.

Trafiknämnden antog i april 2021 (dnr T2021-00487) ett utredningsbeslut för Grönare Stockholm etapp 4 med ambitionen att fortsätta investera för att stärka stadens gröna kvaliteter. I kommunfullmäktiges budget för 2022 tillfördes trafiknämnden 280 mnkr i investeringsplanen för åren 2022-2025 för fortsatt arbete med Grönare Stockholm.

I det ovan nämnda utredningsbeslutet för etapp 4 beskrevs processen för att ta fram projektförslag inom ramen för Grönare Stockholm. Processen tar sin början i en multikriterieanalys - en vetenskaplig metod för att prioritera frågor och problem bl.a. inom markanvändning, där geografiska informationsdata (GIS) finns tillgängliga. Datamängderna viktas beroende på vilken dignitet de har i urvalsprocessens kriterier. För Grönare Stockholm är de aktuella kriterierna med tillhörande GIS-data, biologisk mångfald, skyfall och urban värmeproblematik. Multikriterieanalysen resulterar i en lämplighetskarta som visar de områden där de tre kriterierna sammanfaller. Inom dessa områden är det särskilt lämpligt att genomföra investeringsprojekt som syftar till att utveckla de tre kriterierna i positiv riktning.

Utifrån de kriterier som fastställts av kommunfullmäktige har en bedömningsgrupp, med bred förankring i stadens förvaltningar, gjort ett urval av projekt som trafiknämnden sedan fattar beslut om i form av inriktningsbeslut och genomförandebeslut.

## Bakgrund projektet Förstärkningsåtgärder av grönstrukturen Årstaskogen-Hemskogen

Den 28 september 2023 antog trafikinämnden ett inriktningsbeslut för Förstärkningsåtgärder av grönstrukturen Årstaskogen-Hemskogen.

Projektet valdes ut enligt den process som beskrivits ovan.

Projektet omfattar flera natur- och parkmarksområden, i delar av Enskede och Årsta. Bild 1 redovisar en översiktskarta med ett sammanhängande projektområde.



*Bild 1. Karta över Årsta och Enskede med projektområdet mellan Årstaskogen och Hemskogen markerat med röd linje. Gränsen för Årstaskogen och Årsta holmars naturreservat är markerad med grön streckad linje.*

### Mål och syfte

Stadens övergripande mål inom arbetet med Grönare Stockholm består av att stärka stadens gröna kvaliteter. Inom etapp 4 har nämnden beslutat att särskilt utveckla och stärka nedanstående kriterier:

1. Gröna samband och biologisk mångfald
2. Skyfallsproblematik
3. Värmeöar i urbana miljöer
4. Platsbrist, mångfunktionella ytor och platser
5. Buller
6. Otrygga platser

Projektet fokuserar på första kriteriet, att de gröna sambanden och den biologiska mångfalden ska stärkas mellan Årstaskogen och Hemskogen. Samtidigt hanteras punkt 3, det vill säga att vegetationens temperaturreglerande funktion ska kvarstå eller förstärkas. För att möjliggöra framtida samordning med Stockholm vatten och avfall, som vid tiden för inriktningsbeslutet hade en pågående kapacitets- och åtgärdsutredning avseende dagvatten för Enskedefältet, har större skyfallsåtgärder valts bort i det här projektet.

Dessutom syftar projektet till att säkra de rekreativa värdena i projektområdet, samt sprida information om biologisk mångfald. På så vis hanterar projektet även punkt 6, genom att bidra till att platserna upplevs som omhändertagna och trygga.

Målet med projektet är att förutsättningarna för växt- och djurliv ska förbättras så att biodiversiteten ökar, att öka krontäckningen, att möjliggöra klimat- och miljöanpassad drift, samt öka tryggheten.

Projektet följer några av miljöprogrammets etappmål och handlingsplan för biologisk mångfald. I Stadsdelsvist åtgärdsförslag för biologisk mångfald: Enskede-Årsta-Vantör, Farsta och Skarpnäck (juni 2022) är projektområdet en del av Årsta-Enskedestråket.

### **Befintlig situation**

Bebyggelsestrukturen i utredningsområdet varierar. Årstas ursprungliga struktur består av flerbostadshus placerade i landskapet så att befintlig natur kunde införlivas i parker och bostadsgårdar. Mellan Årstafältet och Enskedefältet finns ett verksamhetsområde med storskaliga byggnader och brist på vegetation. I Enskede gård och Enskedefältet är det övervägande enbostadshus med trädgårdar, med partier av sparad naturmark på höjdområden.

Landskapet består till stor del av kuperade naturområden med varierade skogsmiljöer som innehåller äldre barr- och ädellövträd, vilket skapar värdefulla livsmiljöer för många arter.

Utredningsområdet omfattar en del av Årstaskogen och Årsta holmars naturreservat i norr, och möter Hemskogen i söder. Årstaskogen och Årsta holmars naturreservat och Hemskogen ingår i stadens Ekologiskt Särskilt Betydelsefulla Områden (ESBO). Inom den blågröna infrastrukturen har Årstaskogen och Årsta holmars naturreservat pekats ut som kärnområde, medan Hemskogen utgör en livsmiljö för skyddsvärda arter.



*Bild 2. Karta som visar avgränsning och numrering av delområdena inom projektet. Numreringen hänvisar till åtgärdsbeskrivningen. Grön streckad linje visar naturreservatsgräns.*

- Delområde 1 Entré till Hemskogen, Enskede
- Delområde 2 Bägersta byväg, granridån, Enskede
- Delområde 3 Bägersta bytomt, Enskede
- Delområde 4 Föreningsberget, Enskede
- Delområde 5 Enskedeberget, Enskede
- Delområde 6 Naturmark mellan Bolmensvägen och Slätbaksvägen, Årsta
- Delområde 7 Mjörn, naturmark mellan Gullmarsvägen och Sköntorpsvägen, Årsta
- Delområde 8 Entré Årstaskogen från Sköntorpsvägen, Årsta
- Delområde 9 Lekplats Trollparken, Årsta
- Delområde 10 Entré Årstaskogen från Marviksvägen, Årsta

#### Generella åtgärder som är föreslagna på flera platser

I nedanstående lista återfinns åtgärder som utvecklar och stärker kopplingen till omgivande grönstruktur, samt bidrar till högre biologisk mångfald. Listan redovisar även i vilka delområden åtgärderna kan genomföras.

Vissa åtgärder ger en effektivisering av stadsdelens driftmedel och minskad användning av fossila bränslen. Exempel är anläggning av äng, vilket minskar behovet av maskinklippning.

<b>Föreslagen åtgärd</b>	<b>Aktuellt delområde (enligt karta bild 2)</b>
Plantera tall, ek och andra träd.	Delområde 1, 2, 3, 4, 8, 9, 10
Friställa gamla ekar och tallar för att gynna träden och därmed arter knutna till ek- och barrskogsmiljöerna.	Delområde 3, 4, 5
Skapa boplatser för insekter, i form av död ved, mulmholkar (holkar som efterliknar förmultnade,	Delområde 2, 3, 4, 5, 6, 7, 8

ihåliga träd), högstubbar och sandblottor.	
Ordna boplatser för fåglar och fladdermöss i form av holkar där det råder brist på hålträd.	Delområde 4, 5, 6, 7
Anlägga äng på mark som idag har kortklippt gräs.	Delområde 1, 2, 3, 4, 5, 8, 10
Plantera blommande buskar och träd med bär, frön och frukter vilket gynnar bl a pollinatörer och fåglar.	Delområde 1, 3, 8, 9, 10

Åtgärderna i följande lista är föreslagna för att stärka de rekreativa värdena. Genom att bjuda in och tillgängliggöra natur och parker för fler besökare kan tryggheten öka. Information om åtgärder kopplade till naturvärden på platsen kan sprida kunskap och förståelse för de naturvärden som finns. Listan redovisar även i vilka delområden åtgärderna kan genomföras.

<b>Föreslagen åtgärd</b>	<b>Aktuellt delområde (enligt karta bild 2)</b>
Information och skyltning för att framhäva och förklara de åtgärder som görs.	Delområde 3, 5, 6, 7, 8, 10
Pedagogiska inslag riktade till barn kopplat till naturvärdena och åtgärder som lockar till naturlek.	Delområde 4, 8, 9
Förtydliga entréer till park och natur och visa på sammanhängande rekreativstråk, genom bl a skyltning och sittplatser.	Delområde 1, 3, 6, 8, 9, 10



### Delområde 1, 8 och 10 Entréer till Årstaskogen och Hemsbogen

Vid två entréer till Årstaskogens naturreservat, en större vid Sköntorpsvägen och en mindre vid Marviksvägen, är åtgärder som underlättar orienteringen och annonserar naturreservatet föreslagna. Det omfattar till exempel skyltning, nya sittplatser och åtgärder för biologisk mångfald.

Liknande åtgärder är föreslagna vid entrén till Hemsbogen från Bägersta byväg i Enskede.



*Bild 3. Foto som visar dagens entré via parkvägen från Sköntorpsvägen intill Årstaskogen och naturreservatet. Åtgärder som tydliggör entrén och leder in besökare är föreslagna.*



*Bild 4. Illustrationsbild av hur entrén är föreslagen att utvecklas.  
Illustration: White arkitekter*



### Delområde 2 Bägersta byväg, granridån

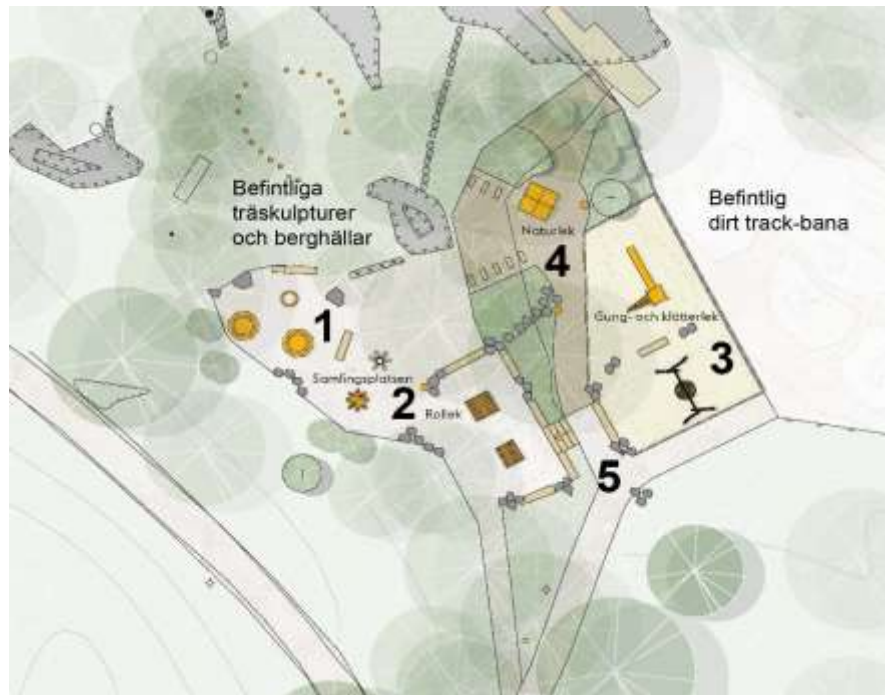
Granridån längs Bägersta byväg har dubbla funktioner som rörelsestråk för människor och livsmiljö för djur. Med anledning av granbarkborrens framfart bland de äldre granarna är nyplantering av träd, företrädesvis unga granar, då granbarkborren inte angriper yngre träd, föreslagen. Granridån är ett karaktäristiskt visuellt landskapselement som kontoret ser ett värde i att bevara. För att stärka den biologiska mångfalden föreslås ökning av död ved bland annat genom att arrangera faunadepåer i kanten av granstråket. Delar av den klippta gräsytan längs gatan ställs om till ängsgräs med slätter, där promenadstigen parallellt med granridån upprätthålls genom fortsatt gräsklippning.

### Delområde 9 lekplatsen Trollparken, Årstaskogen

När naturreservatet Årstaskogen inrättades 2018 inkluderades lekplatsen Trollparken och en dirt track (cykelbana) inom området. Lekplatsen består till största delen av lekskulpturer av trä placerade i naturmarken, samt ett par lekredskap med fallskydd av gummi. Förslaget omfattar en utveckling av lekplatsen, som bevarar och förstärker dess naturliga karaktär, genom gestaltning, materialval och pedagogik med grund i Årstaskogens naturvärden. Dirt tracken är föreslagen att behållas oförändrad i läge och utformning.



*Bild 5. Foto från lekplatsen Trollparken. Lekplatsen är fint placerad med bevarade berghällar och träd.*



*Bild 6. Illustrationsplan över lekplatsen Trollparken med utvecklingsförslag.*

Siffror i text nedan motsvaras av siffror i bild 6.

1. Ny samlingsplats med grill och bänkbord, samt ett större bord som också kan användas för lek och pyssel.
2. Ny plats för rollek som i utformningen anknyter till de skulpterade trollen och naturen. Lekhus för yngre barn.
3. Befintligt stängsel ersätts med en ny avgränsning mot dirt tracken, närmare cykelbanan, vilket möjliggör en utvidgning av lekplatsen. Här finns utrymme för mer fartfylld lek med gunga och klätterställning.
4. Naturlek, här kompletteras med ny vegetation och lekfulla stigar som gör gränsen mellan programmerade lektytor och skog flytande. Utplacerat i de nya miljöerna finns skyltar till inspiration att upptäcka naturen.
5. Viss komplettering av belysningen, som dock begränsas för att minimera påverkan på djurlivet.

## **Konsekvenser**

### **Tillgänglighet**

Utvecklingsförslag i anslutning till gångvägar och lekplatsen Trollparken förhåller sig till ”Program för tillgänglighet och delaktighet för personer med funktionsnedsättning”. Åtgärderna vid

entréerna till Årstaskogens naturreservat har samordnats med framtagna förslag inom ramen för projektet Äldrevänlig stad som har sett över tillgängligheten till stadens naturreservat. Syftet är att gestalta entréerna som tillgängliga, med god skyltning och tydlig identitet.

Lekplatsen Trollparken är föreslagen att utföras med fallskyddsmaterial av träflis, bibehållna marknivåer för berg och träd och minimal användning av konstmaterial, med hänsyn till de höga naturvärdena i reservatet. Detta kan medföra att lekplatsen inte upplevs som mer tillgänglig än idag. De föreslagna sittplatserna ska kunna nyttjas av personer med begränsad rörlighet.

### Jämställdhet och trygghet

Projektets åtgärder som uppmuntrar vistelse i naturområdena kan bidra till fler besökare i en blandning av åldrar och med jämn fördelning mellan åldersgrupper och kön. Omhändertagna platser med sittmöjligheter och fler grupper av besökare kan även bidra till en ökad trygghet i områdena.

### Gestaltning

Projektets gestaltning är robust med naturmaterial och dämpad färgsättning, och ett naturinspirerat formspråk. Åtgärder för ökad biologisk mångfald nära rörelsetråk är gestaltade på ett mer ordnat och intresseväckande vis för att bidra till en positiv upplevelse och förståelse. Gestaltningen görs speciell på platser med särskild identitet, som Trollparken. På andra platser används återkommande utrustning och skyltning för igenkänning, vilket kan underlätta orientering, som vid entréerna till Årstaskogen.

### Grönfrågor

De gröna värdena utvecklas och stärks i alla delområden, i enlighet med målet för etapp 4 av Grönare Stockholm.

### Barnkonsekvenser

Efter dialog med en förskola nära Trollparken visade det sig att de inte besöker lekplatsen idag, utan hellre rör sig i skogen runt omkring med barnen. Anledningen är främst att de flesta barnen ändå besöker lekplatsen med sina vårdnadshavare, medan förskolans pedagoger gärna vill uppmuntra till vistelse i naturen och knyta pedagogiken till skogen. De ser dock större potential att besöka Trollparken med det framtagna förslaget, där bland annat borden kan användas till deras pedagogiska projekt och samling utomhus.

## Tidplan och genomförande

### Tidplan

Aktivitet	2024	2025
Genomförandebeslut (TN)	September 2024	
Projektering	Höst 2024	
Upphandling	Vinter 2024	
Entreprenad	Vinter 2024	2025

### Produktionsplanering och trafik under byggtiden

Viss påverkan på gång- och cykeltrafik kan förekomma. I övrigt ingen påverkan på trafiken under byggtiden på grund av projektets läge.

### Intressenthantering och kommunikation

Inför vidare planering av projektet kommer en dispensansökan för åtgärderna i naturreservatet att lämnas in till stadsbyggnadskontoret. Kontakt är inledd med Länsstyrelsen gällande anpassning av åtgärder vid fornlämningen Bägersta bytomt, för att bevara och eventuellt synliggöra lämningen. För att skapa en långsiktig förankring och förståelse hos närboende för planerade förändringar planeras både temporär och permanent information, främst som skyltning.

## Ekonomi och finansiering

### Investering

Projektets totala investeringsutgift har beräknats till 27 mnkr. I utgiften ingår 1,6 mnkr som har förbrukats till och med 2024 för utredning, projektering och egen tid.

Kalkylen för projektet baseras på systemhandling för anläggningsentreprenad. På grund av det osäkra kostnadsläget ingår ett stort risk- och indexpåslag. Kontoret bedömer att projektet kan inrymmas inom nämndens utökade investeringsplan och redovisas inom satsning för Grönare Stockholm.

<b>Sammanfattning</b>	<b>Tidigare nedlagt (mnkr)</b>	<b>Kommande utgifter (mnkr)</b>	<b>Totalt (mnkr)</b>
Utredning och projektering	1,3	0,8	2,1
Byggansvarigkostnader inkl. byggledning och risk	0,3	5,7	6,0
Entreprenad		17,8	17,8
Index		1,1	1,1
<b>Summa utgifter</b>	<b>1,6</b>	<b>25,4</b>	<b>27,0</b>

### **Driftkostnader**

Preliminärt bedöms projektet sammanlagt ge ökade driftkostnader för stadsdelsförvaltningen för att de värden som tillskapas för den biologiska mångfalden ska kunna upprätthållas. Stadsdelen kommer att ta över skötseln av grönytor efter överlämnande när garantitiden (2 år) har gått ut.

Ökade driftkostnader beror främst på:

- Skötsel och översyn av olika slags faunadepåer, sandblottor och fågelholkar
- Drift/underhåll av skyltning

Minskade driftkostnader beror främst på:

- Färre och mindre ytor ska klippas som bruksgräsytor

Projektet beräknas medföra ökade kapitalkostnader med sammanlagt cirka 2,1 mnkr från och med år 2026.

Kapitalkostnaderna som avser avskrivningar med en preliminär genomsnittlig avskrivningstid om 20 år och intern ränta om 2,8 % , minskar därefter successivt med gjorda avskrivningar.

### **Risk/Osäkerhet**

Det finns risk för höga entreprenadkostnader och försenade leveranser till följd av rådande världs- och marknadsläge. Projektet hanterar detta genom ökat riskpåslag i kalkylerna och genom att i byggskedet föra en aktiv dialog med entreprenören i syfte att tidigt säkra leveranser av material och utrustning som behövs i projektet.

Åtgärder inom naturreservatet ska genomgå dispensprövning, och entreprenaden kan endast utföras inom vissa tider på året av hänsyn till djurlivet. Tidplanen är beroende av dessa processer och ramar, vilket kan medföra att en liten förskjutning av projektering, upphandling och nämndbeslut kan ge stora konsekvenser på slutförande av entreprenaden. Projektet hanterar det genom

regelbunden avstämning mot tidplanen och i möjligaste mån  
anpassa byggskedet.

**Slut**