

# Vattentjänstplan

<b>Beslutsdatum</b>		<b>Dokumenttyp</b>	Plan
<b>Beslutad av</b>	Kommunfullmäktige	<b>Dokumentägare</b>	VA-enheten
<b>Diarienummer</b>	SHN/2024:27	<b>Giltighetstid</b>	2028-08-30



## Innehållsförteckning

<b>1</b>	<b>Tyresö kommuns vattentjänstplan .....</b>	<b>6</b>
<b>2</b>	<b>Inledning.....</b>	<b>6</b>
2.1	Bakgrund.....	6
2.2	Kopplingar till andra styrande dokument .....	6
2.3	Stödjande dokument .....	6
2.4	Ansvarsfördelning .....	7
<b>3</b>	<b>Genomförande av denna plan .....</b>	<b>7</b>
3.1	Uppföljning av denna plan.....	7
3.2	Lagen (2006:412) om allmänna vattentjänster. LAV eller ”Vattentjänstlagen” .....	7
3.2.1	Andra lagar som påverkar VA-verksamheten:.....	7
<b>4</b>	<b>Långsiktig planering av den allmänna VA-anläggningen .....</b>	<b>9</b>
4.1	Inom Verksamhetsområdet .....	9
4.1.1	ABVA.....	9
4.1.2	VA-taxa.....	9
4.1.3	Dricksvatten.....	10
4.1.4	Reservvattenförsörjning och nödvattenförsörjning.....	10
4.1.5	Avloppsvatten.....	10
4.1.6	Spillvatten .....	10
4.1.7	Dagvatten .....	12
4.1.8	Drift- och förnyelseplan för VA-ledningsnät.....	13
4.2	Utanför Verksamhetsområdet .....	13
4.2.1	VA-utbyggnadsplan.....	13
4.2.2	Plan för enskild VA-försörjning.....	16
4.2.3	Riktlinjer för enskild VA-försörjning – Vatten.....	16
4.2.4	Riktlinjer för enskild VA-försörjning – Spillvatten .....	16
4.2.5	Riktlinjer för enskild VA-försörjning – Dagvatten .....	16
4.3	Ledningsförnyelse.....	17
4.4	Befolkningsökning.....	17

<b>5</b>	<b>Skyfallsanpassning av allmänna Va-anläggningar.....</b>	<b>18</b>
<b>6</b>	<b>Vattentjänstplanens miljöeffekter och betydande miljöpåverkan.....</b>	<b>18</b>
6.1	Avgränsningar .....	19
6.2	Nollalternativ.....	19
6.3	Resultat av undersökning .....	20
<b>Bilaga 1</b>	<b>.....</b>	<b>21</b>
6.4	Undersökning om betydande miljöpåverkan.....	21
6.4.1	Bakgrund och syfte .....	21
6.4.2	Lagtext .....	21
6.4.3	Miljö kvalitetsnormer.....	22
6.4.4	Länsstyrelsens granskningsyttrande kring Tyresö 2035 – Översiktsplan för Tyresö kommun. ....	22
	Talar för eller emot en miljöbedömning .....	23
6.4.5	.....	23
6.4.6	Samlad bedömning.....	23

## Begreppsförklaring

Begrepp	Förklaring
Allmän VA-anläggning	En VA-anläggning över vilken en kommun har en rättslig rådighet och som har ordnats och används för att uppfylla kommunens skyldigheter enligt LAV.
Anläggningsavgift/Anslutningsavgift	Engångsavgift som fastighetsägare inom verksamhetsområde är skyldiga att betala när förbindelsepunkt för VA upprättats och meddelats fastighetsägaren. Avgiften syftar till att finansiera fastighetens andel i den allmänna VA-anläggningen.
Avloppsvatten	Samlingsnamn för dagvatten och spillvatten
Bräddning	Innebär att avloppsvatten (till stora delar bestående av dagvatten) släpps ut obehandlat till recipienten vid sådana förhållanden då avloppsledningsnätets eller avloppsreningsverkets kapacitet överskrids, till exempel vid extrema skyfall.
Dagvatten	Vatten som tillfälligt avrinner från markytan eller från annan konstruktion. Dagvatten är till exempel regnvatten, smältvatten, eller framträngande grundvatten.
Förbindelsepunkt	Gränsen mellan en allmän VA-anläggning och en VA-installation (fastighetens installation).
Förnyelseplanering	Strategisk planering för hur VA-ledningsförnyelsen ska utföras i de närmaste åren.
Grundvatten	En råvattenkälla som finns under jorden. Grundvattnet bildas när vattnet sakta rinner ner genom marken. När vattnet når en ogenomtränglig yta magasineras det där.
Grundvattenförekomst	Det grundvatten som finns i ett grundvattenmagasin.
LAV	Lag (2006:412) om allmänna vattentjänster
MKN	En miljökvalitetsnorm är en bestämmelse om kvaliteten i luft, vatten, mark eller miljön i övrigt. Miljökvalitetsnormer för vatten omfattar ytvatten (sjöar, vattendrag och kustvatten) och grundvatten. Syftet med normerna är att säkra Sveriges vattenkvalitet

Nödvatten	Dricksvatten som distribueras på annat sätt än via det ordinarie ledningsnätet.
Recipient	Ytvattenområde eller grundvattenområde som är mottagare för renat eller orenat avlopps- och dagvatten. Tyresös recipienter finns beskrivna i Blåstruktur för Tyresö kommun
Reservvatten	Dricksvatten som levereras via det befintliga ledningsnätet från en alternativ vattentäkt
SMOHF	Södertörns miljö- och hälsoskyddsförbund
Spillvatten	Vatten från hushållsavlopp, WC samt bad, dusch, disk och tvätt.
Topografi	Terrängens utformning
VA	Vatten- och avlopp
Vattenförekomst	En vattenförekomst är en avgränsad och betydande ytvattenförekomst som till exempel en sjö, ett magasin, en å, flod eller kanal. De omfattas av miljö kvalitetsnormer, MKN.
Verksamhetsområde	Verksamhetsområde är det geografiska område inom vilket en eller flera vattentjänster har eller ska ordnas genom en allmän VA-anläggning. Beslut om verksamhetsområde innebär att lag (2006:412) om allmänna vattentjänster (LAV) samt föreskrifter beslutade med stöd av denna lag (VA-taxa, ABVA etc.) blir tillämpliga i förhållandet mellan huvudman för den allmänna VA-anläggningen och fastighetsägare eller annan användare inom området.
Ytvatten	Ytvatten är det vatten som finns i sjöar, vattendrag, hav och våtmarker. I Sverige finns det gott om ytvatten som kan användas för produktion av dricksvatten.

# 1 Tyresö kommuns vattentjänstplan

Tyresö kommuns vattentjänstplan sammanfattar information som redan finns i ett antal olika planer. Dessa är VA-plan, Drift- och förnyelseplan samt Vattenförsörjningsplanen. För att nå upp till de krav som finns för en Vattentjänstplan har de delar som saknas i dagvatten- och skyfallsplanerna lagts till i detta dokument.

## 2 Inledning

### 2.1 Bakgrund

Riksdagen beslutade 2022-06-22 om ändringar i lag (2006:412) om allmänna vattentjänster, benämnd vattentjänstlagen (LAV). Lagändringarna innebär nya och ändrade bestämmelser gällande 6 § från och med 2023-01-01. Lagändringarna innebär sammanfattningsvis att:

- När kommunen bedömer behovet av en allmän VA-anläggning ska hänsyn tas till om behovet kan tillgodoses genom en godtagbar enskild VA-anläggning.
- Det ska finnas en vattentjänstplan för varje kommun.

Vattentjänstplanen ska

- Visa kommunens långsiktiga planer för att tillgodose behovet av allmänna vattentjänster.
- Redogöra för de åtgärder som behöver vidtas för att den allmänna anläggningen ska fungera vid skyfall.
- Samråd ska ske med berörda fastighetsägare och myndigheter genom att förslaget ställs ut. Inkomna synpunkter ska beaktas vid färdigställandet av vattentjänstplanen.

### 2.2 Kopplingar till andra styrande dokument

- Tyresö 2035, Översiktsplan för Tyresö kommun
- Strategi för Östra Tyresö 2018

### 2.3 Stödjande dokument

Tyresö kommuns VA-plan, Drift och förnyelseplan och Vattenförsörjningsplan.

Svenskt vatten M152 Vägledning vid framtagande av vattentjänstplan – komplettering av VA-plan.

## 2.4 Ansvarsfördelning

Kommunstyrelsen ansvarar för kommunens övergripande mål samt översiktsplaneringen av mark och vatten i kommunen. Översiktsplanen antogs av kommunfullmäktige den 18 maj 2017.

Översiktsplanen visar hur kommunen vill använda marken och vattnet, var vi kan bygga och var vi behöver värna om det som redan finns. Den tar sikte på framtiden – hur vi vill att kommunen ska utvecklas fram till och med år 2035.

Det är kommunstyrelsen tillsammans med kommunfullmäktige som ytterst ansvarar för att Tyresö kommun levererar rent vatten och avleder avloppsvatten på ett långsiktigt och hållbart sätt. Detta görs i syfte att skydda hälsan och miljön samt bidra till vidareutveckling av Tyresö.

Sedan 2007 har Tyresö, Haninge och Nynäshamns kommuner ett gemensamt miljö- och hälsoskyddsförbund ”Södertörns Miljö- & Hälsoskyddsförbund” (SMOHF) som ansvarar för bland annat tillsyn av enskilda avlopp, dispenser inom naturreservaten och tillsyn av miljöfarlig verksamhet.

## 3 Genomförande av denna plan

### 3.1 Uppföljning av denna plan

Enligt lag 6a§ (2006:412) om allmänna vattentjänster ska kommunfullmäktige minst vart fjärde år (varje mandatperiod), pröva vattentjänstplanen, med hänsyn till behovet av allmänna vattentjänster.

### 3.2 Lagen (2006:412) om allmänna vattentjänster. LAV eller ”Vattentjänstlagen”

VA-frågor styrs idag av ett flertal olika lagar. Därför är det viktigt att hanteringen av dessa frågor samordnas. Den viktigaste är vattentjänstlagen vars huvudsyfte enligt LAV 1 § Bestämmelserna i denna lag syftar till att säkerställa att vattenförsörjning och avlopp ordnas i ett större sammanhang, om det behövs med hänsyn till skyddet för människors hälsa eller miljön.

#### 3.2.1 Andra lagar som påverkar VA-verksamheten:

Utöver Lagen om allmänna vattentjänster finns det flera olika lagar som påverkar VA-verksamheten.

**Miljöbalken (1998:909), MB** – Ett lagverk med den centrala miljölagstiftningen samlad.

**Förordningen om miljöfarlig verksamhet och hälsoskydd (1998:899)** – Anger om det krävs tillståndsprövning eller anmälan för olika miljöfarliga verksamheter.

**Lag med särskilda bestämmelser om vattenverksamhet (1998:812) –**  
Omfattar vattenrättsliga bestämmelser av en mer teknisk natur, bland annat rådighet över vatten.

**Livsmedelsverkets föreskrifter om dricksvatten (LIVSFS 2022:12) –** Är nya föreskrifter som ersätter **Livsmedelslagen (2006:804)**, **Livsmedelsförordningen (2006:813)** och **Livsmedelsverks föreskrifter om dricksvatten (SLVFS 2001:30)**

**Produktansvarslagen (1992:18) –** Lagen omfattar skador som orsakas av lösa saker (produkter) och avser såväl industriellt som hantverksmässigt framställda produkter.

**Jordabalken (1970:994) -** Ett lagverk som reglerar rättsförhållanden rörande fast egendom samt inskrivningsväsendet.

**Skadeståndslagen (1972:207) –** Reglerar skadeståndsrätten i olika förhållanden.

**Plan- och bygglagen (1987:10) –** Bestämmelser om planläggning av mark och vatten och om byggande.

**Boverkets byggregler (BFS 1993:57) –** Boverkets föreskrifter och allmänna råd till plan- och bygglagstiftningen.

**Förordning om vatten- och vattenmätare (1994:99) –** Allmänna bestämmelser ang. vatten- och värmemätare gällande mätnoggrannhet, användning, tillsyn m.m.

**Styrelsen för ackreditering och teknisk kontroll (SWEDAC) föreskrifter om vattenmätare (STAFS 2006:5) och föreskrifter om återkommande kontroll av vatten och värmemätare (STAFS 2007:2)**

**Kommunallagen (1991:900) -** En ramlag som reglerar hur kommuner och landsting ska arbeta och organisera sina olika verksamheter.

**Anläggningslagen (1973:1149) –** Reglerar bestämmelser som rör gemensamhetsanläggningar.

**Ledningsrättslagen (1973:1144), samt lag om förvaltning av samfälligheter (1973:1150).** – Ger rätt för juridiska personer som redan har ledning i fastighet, att dra ledningar genom fastigheter.

Det finns även **lagen om extraordinära händelser, LEH** vilken innehåller bestämmelser om kommuners och regioners åtgärder inför och vid extraordinära händelser i fredstid och höjd beredskap. LEH ställer därmed krav på beredskap att hantera uppkomna kriser inom en mängd sakområden, varav dricksvattenförsörjning är ett.



## 4 Långsiktig planering av den allmänna VA-anläggningen

Av Tyresö kommuns drygt 49 000 invånare är ca 95 procent bosatta inom VA-verksamhetsområdet och har tillgång till den allmänna VA-anläggningen.

Vattenförsörjningen tillgodoses genom leverans från Stockholm vatten och avfall AB, SVOA. Dagvatten inom verksamhetsområdet avleds via diken, dagvattenledningar och dammar till vattendrag eller sjöar. Där förutsättningar finns leds dagvatten först till en av kommunens dagvattendammar där dagvattnet renas innan det släpps vidare till recipient. Huvudsakliga recipienter för dagvatten som är klassade som vattenförekomster är, Tyresöans sjösystem, Erstaviken och Kalvfjärden samt grundvattenförekomsten Trollbäcken. Övriga marina vattenförekomster som helt eller delvis ligger inom Tyresö kommun är Åvaviken, Vissvassfjärden, Ällmorafjärden, Granöfjärden och Ingaröfjärden.

### 4.1 Inom Verksamhetsområdet

VA-verksamhetsområdet är det område inom vilket vatten- och avloppsförsörjningen sker genom allmänna VA-anläggningar. Området utgör en juridisk gräns inom vilket vattentjänstlagens bestämmelser gäller. I Tyresö överensstämmer verksamhetsområdet i stort med detaljplanelagt område. Kommunfullmäktige beslutar om utökning av VA-verksamhetsområdet.

#### 4.1.1 ABVA

Inom verksamhetsområde för de olika vattentjänsterna gäller Lagen om allmänna vattentjänster (SFS 2006:412). Bestämmelser och mer specifik information som gäller inom Tyresö kommun finns i ABVA – Allmänna bestämmelser för användning av kommunens allmänna vatten och avloppsanläggning. ABVA är det regelverk som gäller för Tyresö kommun och godkändes av kommunfullmäktige den 11 december 2008. Dokumentet är under revision och kommer att revideras under 2024 och lyftas till politiken 2024-2025. Den reglerar bland annat anslutningar till det allmänna VA-nätet. ABVA beskriver även VA-huvudmannens och abonnentens skyldigheter kring till exempel leverans, VA-installationer och underhåll.

#### 4.1.2 VA-taxa

VA-taxan fastställs varje år. VA-taxan består av två delar, anläggningsavgifter och bruksavgifter. Anläggningsavgiften är en engångsavgift som debiteras bebyggda fastigheter i samband med att den allmänna VA-anläggningen är färdigställd för att brukas. Bruksavgiften är en återkommande årlig avgift som debiteras för att täcka VA-verksamhetens löpande kostnader som exempelvis drift, underhåll, ränta och avskrivningar.

#### **4.1.3 Dricksvatten**

Den allmänna vattenförsörjningen i Tyresö kommun tillgodoses sedan år 1960 helt och hållet genom leverans från Stockholm Vatten och Avfall AB (SVOA). Råvattnet hämtas i Mälaren och behandlas i Norsborgs vattenverk.

Distributionen till Tyresö sker genom Stockholm Vatten och Avfall via en inmatningspunkt till Tyresö kommuns distributionssystem. Den sammanlagda distribuerade mängden dricksvatten 2022 var cirka 3,3 miljoner kubikmeter, omvandlat till cirka 9100 kubikmeter per dygn.

Inom VA-verksamhetsområdet finns cirka 204 kilometer vattenledningar för distribution av dricksvatten. För att bibehålla ett jämnt och bra tryck i ledningarna finns sju tryckstegringsstationer och en reservoar. Kommunen har en god leveranssäkerhet. Trots detta finns risk för störningar och risken ökar med ökande ålder på ledningarna. Det är av stor vikt att leveranserna fungerar och att eventuella störningar åtgärdas skyndsamt. Detta för att kunna garantera en säker dricksvattenleverans av god kvalitet.

#### **4.1.4 Reservvattenförsörjning och nödvattenförsörjning**

Definitionen av reservvattenförsörjning enligt Livsmedelsverket är att distributionen sker i det ordinarie ledningsnätet eller i ett provisoriskt ledningsnät. Reservvattenförsörjningen baseras på alternativa vattentäkt eller alternativt vattenverk. Tyresö kommun har inte dessa förutsättningar. Vid en akut vatten brist på grund av extra ordinarie omständigheter har Tyresö kommun som alternativ att aktivera sin nödvattenplan.

Nödvatten definieras som dricksvatten som distribueras på annat sätt än genom ledningsnätet. Begreppet signalerar att det handlar om en situation som innebär någon form av samhällsstörning. Prioriteringen vid nödvatten avgränsas därmed till prioriteringar som görs gällande geografisk placering och antal, i samband med utplacering av nödvattentankar. Den övergripande nödvattenplanen utgör ett övergripande ramverk för Tyresö kommuns nödvattenplanering. Den övergripande planen fastställer och tydliggör vissa centrala aspekter vid Tyresö kommuns planering av nödvatten.

#### **4.1.5 Avloppsvatten**

Avloppsvatten är ett samlingsnamn för dag- och spillvatten.

#### **4.1.6 Spillvatten**

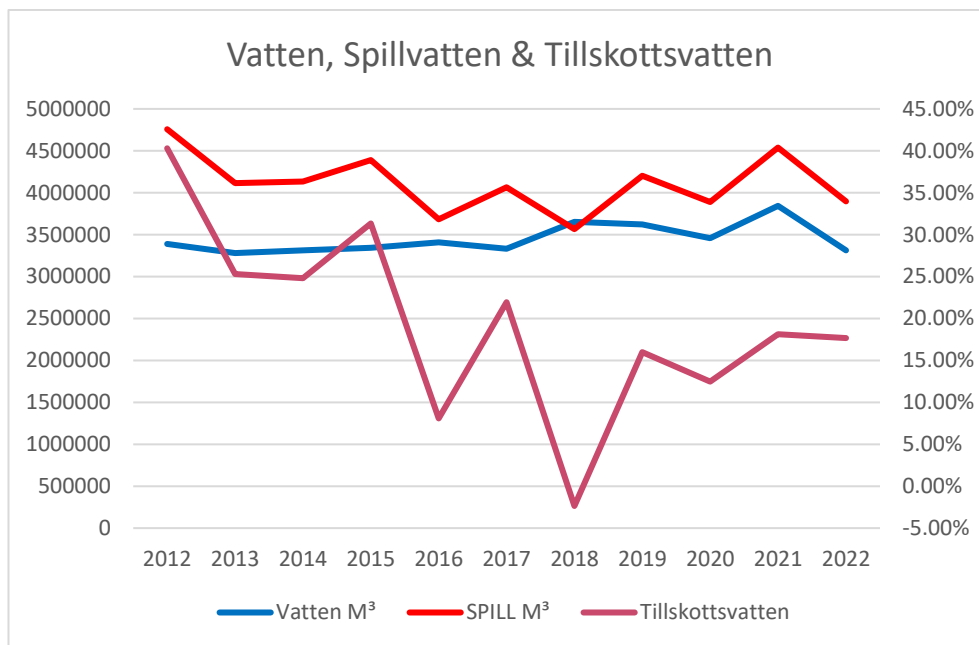
Spillvatten är det förorenade vattnet från toalett, bad och dusch, disk, tvätt och industrier som leds i ledningsnätet vidare till avloppsreningsverket. Allt spillvatten från Tyresö kommuns allmänna spillvattenanläggning hanteras och renas i Henriksdal av SVOA.

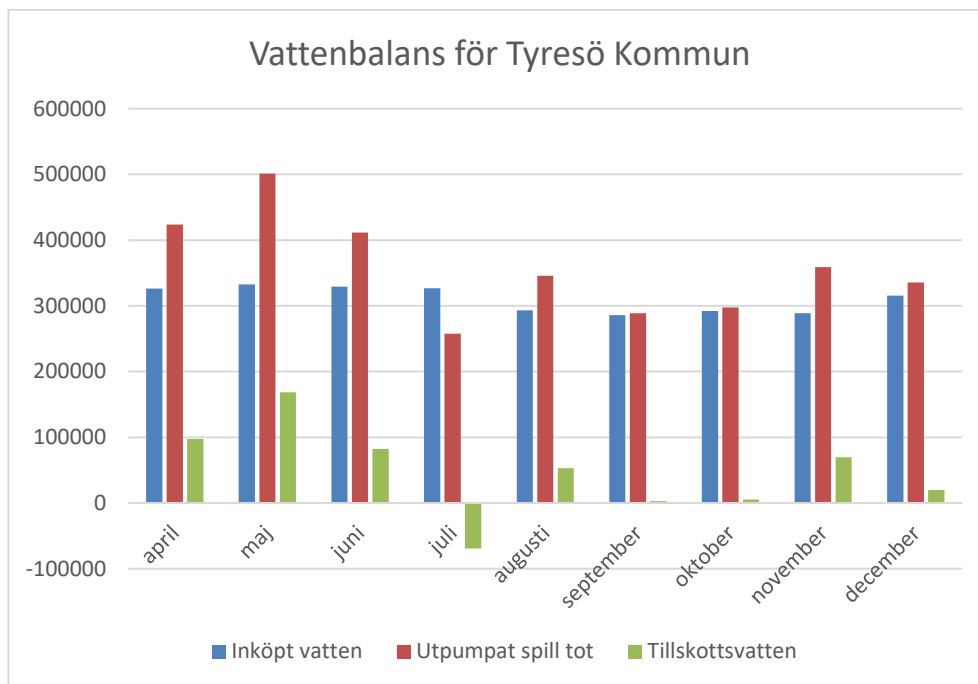
Det allmänna spillvattennätet utgörs av cirka 207 km ledning. Spillvattnet avleds i kommunens huvudledningar för spillvatten till kommunens pumpstationer i Bollmora och vid Vassvägen för att sedan ledas vidare till

SVOA. Recipient för bräddat spillvatten från Bollmora pumpstation är Albysjön och recipient för bräddat spillvatten från Vassvägens pumpstation är Drevviken som båda rinner ut i Kalvfjärden.

Den sammanlagda spillvattenmängden från Tyresö kommun till Henriksdals reningsverk år 2022 var cirka 3,9 miljoner kubikmeter, motsvarande cirka 10 700 kubikmeter per dygn. Under år 2022 registrerades sex bräddningar av avloppsvatten från ledningsnätet på totalt 13 340 kubikmeter.

Mellan 2012-2022 har mängden tillskottsvatten varit 19,42 procent. 2017 påbörjade kommunen ett aktivt arbete med att leta tillskottsvatten och det arbetet pågår fortfarande. Sedan starten av arbetet har andelen tillskottsvatten varit 13,97 procent.





#### 4.1.7 Dagvatten

Dagvatten är regn- och smältvatten som rinner ner i kommunens rännstensbrunnar från hustak, vägar och grönytor.

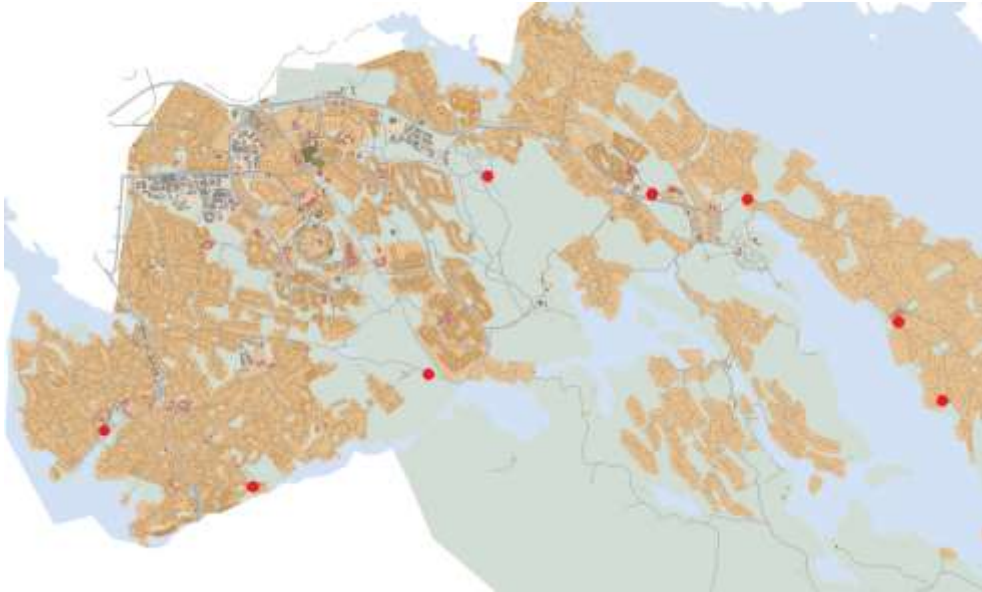
Dagvattnet leds framförallt via diken och dagvattenledningar vidare till dammar, sjöar och vattendrag. Dagvatten renas i vissa fall i dagvattendammar, diken eller genom lokalt omhändertagande inom kvartersmark innan det tillförs recipienten.

Kommunens dagvattennät består av cirka 147 kilometer ledningar. Kommunen ansvarar även för drift och underhåll av flera dagvattendammar. Syftet med dagvattendammar är att utjämna flödet och minska föroreningsbelastningen från dagvattnet till mottagande recipienter.

VA-huvudmannen har ansvar för drift och underhåll av totalt åtta dagvattendammar: Breviksdammen, Droppen, Tranmyradammen, Fornuddsdammen, Kolardammen, Måndalsdammen, Prästängsdammen och Ugglevägen.

Även i de befintliga dagvattenanläggningarna finns det ett stort behov av att arbeta aktivt med dagvattenfrågan. Det är viktigt att befintliga ledningar och anläggningar som till exempel dammar, översilningsytor, diken, infiltrationsytor etcetera sköts och underhålls så att kapacitet respektive renande och fördröjande funktioner upprätthålls.

Förtydligande av ansvarsfördelningen mellan VA-huvudmannen och fastighetsägare/markägare kommer att ingå i kommunens Dagvattenstrategi som är under framtagande och beräknas vara färdig under 2024.



Figur 4.1 Geografisk position av kommunens befintliga dagvattendammar.

VA-huvudmannen ansvarar för avledning av dagvatten från fastigheternas ytor och allmänna ytor som vägar, torg med flera inom verksamhetsområde för dagvatten.

#### **4.1.8 Drift- och förnyelseplan för VA-ledningsnät**

För att långsiktigt säkra det befintliga VA-ledningsnätet har en drift och förnyelseplan tagits fram och godkänts av kommunstyrelsen i december 2023.

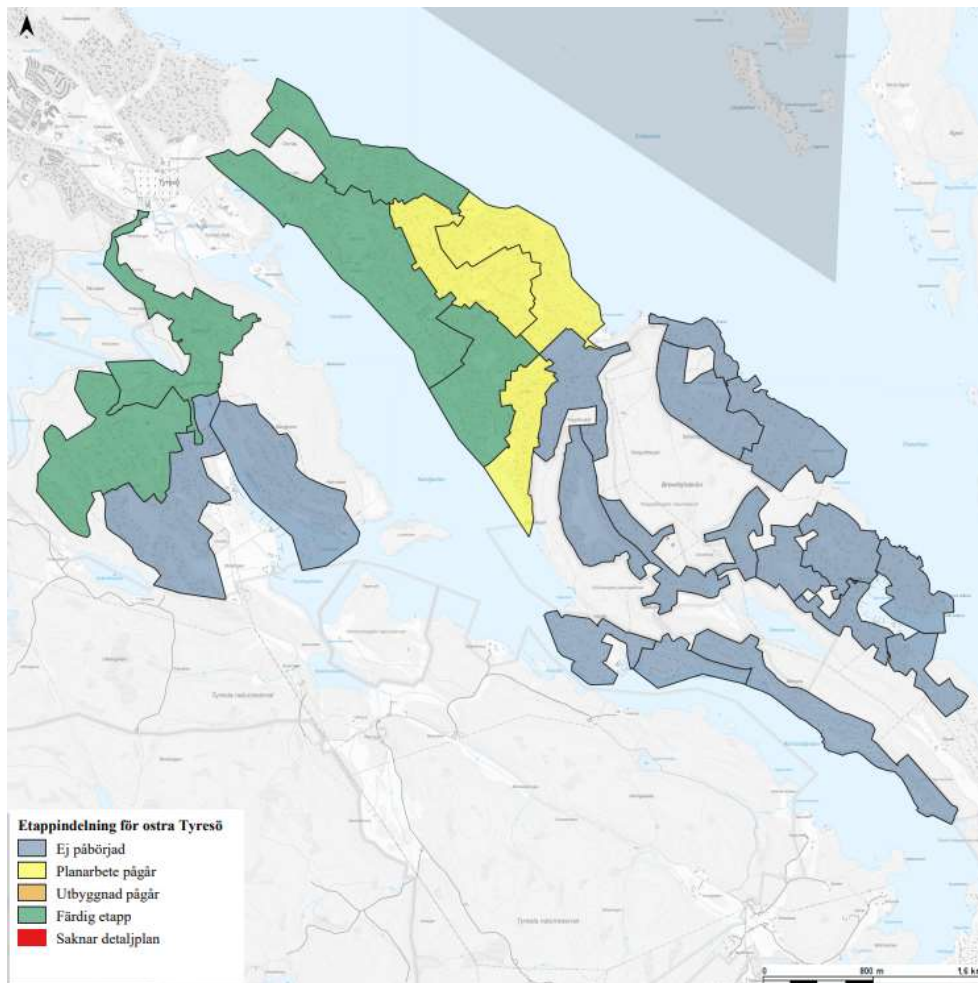
### **4.2 Utanför Verksamhetsområdet**

Det finns cirka 2500 enskilda avlopp i kommunen varav cirka 500 stycken har besökts som en del av inventeringen sedan år 2016. Resultat av inventeringen visar att runt 80 procent av de inventerade avloppen behöver åtgärdas. SMOHF ska besöka alla enskilda avlopp som ingår i planen för inventering till år 2025. Åtgärdstakten är cirka 70 stycken om året.

SMOHF ansvarar för tillsyn över dessa enligt miljöbalken (1998:808).

#### **4.2.1 VA-utbyggnadsplan**

Behovet att ordna VA-försörjning i ett större sammanhang bestämdes först utifrån hälso- och miljökriterier. Följande kriterier har använts för att bedöma behovet:



*Aktuella områden för utbyggnad av kommunalt VA på östra Tyresö.*

**Kriterier för hälsoskydd:** badvattenkvalitet, dricksvattenkvalitet och dricksvattenkvantitet.

**Kriterier för miljöskydd:** recipientskydd, förutsättningar för enskilda avlopp och förutsättningar att upprätthålla en god vattenbalans.

**Kriterier för storlek och omfattning:** antal fastigheter, andel fastigheter med folkbokförda och behov som finns bland fastigheterna.

**De tekniska förutsättningarna i området:** möjligheten att ansluta till huvudledningar för vatten och avlopp.

Prioriterade områden och tidplaner har samrått med deltagare från samhällsbyggnadskontoret och andra verksamheter inom kommunstyrelseförvaltningen. Vid prioritering av områdena togs även hänsyn till en dom från mark- och miljödomstolen från 2021-03-17 i mål M 13574–19. Där står att bedömningen av ”ett större sammanhang” inte enbart kan baseras på antal fastigheter vad gäller de hälsomässiga skälen utan en bedömning måste göras utifrån det behov som finns bland fastigheterna.

Aktuella områden med samlad bebyggelse och behov av VA enligt 6§ LAV, är delar av östra Tyresö. Etapperna listas i tabell 1. Kommunens ambition för utbyggnaden på östra Tyresö tas upp i översiktsplanen och i Strategi för Östra Tyresö. De årtal som anges i anslutning till respektive utbyggnadsområde i tabell 1 anger i de flesta fall tidigast anslutning till kommunalt VA.

Beroende på utbyggnadsområdets förutsättningar inom det som kallas omvandlingsområden, kan det ta flera år från beslut om detaljplan, till möjlig anslutning till det utbyggda VA-ledningsnätet. Detta innebär att en VA-utbyggnad är beroende av flera andra projekts genomförande.

Utbyggnadsområdets förutsättningar kan även innebära att det i vissa fall inte är möjligt att ta fram en ny detaljplan, och att kommunen istället kommer att behöva skriva avtal med fastighetsägare av gemensamhetsanläggningar.

Utmaningar i flera av de områden som pekas ut är:

1. Topografi: Området kan ha en varierande topografi. Detta kan göra det svårt att anlägga VA-ledningar utan omfattande ingrepp i miljön.
2. Geologiska förhållanden: Olika geologiska förhållanden kan också påverka VA-utbyggnaden. Områden med till exempel mycket berg eller lera kan kräva speciell teknik eller utrustning för att anlägga ledningarna, vilket inte är kostnadseffektivt.

En viktig faktor för att avgöra om utbyggnad av kommunalt VA är aktuellt eller inte är andelen permanentboende och om andelen permanentboende förväntas öka. Se tabell 1 för andel permanentboende i procent i de aktuella utbyggnadsområdena.

Behov enligt 6§ LAV	Antal permanentboende i procent	Anslutning till kommunalt VA för hela området
Raksta	78 %	2027
Solberga	78 %	2027
Bergholm	78 %	2027
Inre Brevik	66 %	2027
Yttre Brevik	49 %	Utbyggnad förväntas genomföras när övriga områden är färdigställda

Tabell 1. VA-utbyggnadsplan för områden med behov enligt 6§ LAV

#### 4.2.2 Plan för enskild VA-försörjning

I översiktsplanen Tyresö 2035 (2017) och i Strategi för Östra Tyresö (2018) har det identifierats områden som är högt prioriterade för VA-utbyggnad. Under denna tid behöver den befintliga VA-försörjningen fungera tillfredsställande. Föroreningsutsläpp från dåligt fungerande avloppsanläggningar måste begränsas, samtidigt som fastighetsägarna inte bör tvingas till stora investeringar som riskerar att bli onyttiga när utbyggnaden genomförs.

Följande riktlinjer ska gälla för områden som väntar på kommunal VA-utbyggnad:

- För nya anläggningar eller bristfälliga anläggningar som åtgärdats akut kommer endast tidsbegränsade tillstånd att ges.
- Bedömning av eventuell ersättning av en enskild avloppsanläggning som blir onyttig till följd av utbyggnad av en allmän anläggning görs av VA-huvudmannen. Kommunen följer gällande praxis och ersätter bara slutna tankar. Fastigheten ska ingå i verksamhetsområdet och anläggningen ska ha gällande tillstånd. Verifierade kostnader för material och arbete ersätts. Avskrivningstiden på tio år tillämpas. Kan inte kostnader för anläggningen tillstyrkas tillämpas en schablon för material och arbetskostnader.
- För att åstadkomma långsiktigt hållbara VA-lösningar ska i första hand samfällda VA-lösningar eftersträvas. Fördelarna är att områden med samlad bebyggelse oftast får en bättre hushållning med dricksvatten. Reningskraven är högre för samfällda avloppsanordningar och SMOHF har en löpande tillsyn vilket bidrar till minskade utsläpp till recipienten.

#### 4.2.3 Riktlinjer för enskild VA-försörjning – Vatten

För att anlägga enskilt avlopp i Tyresö krävs tillstånd från SMOHF. För att inrätta och använda en ny anläggning för grundvattentäkt krävs inte tillstånd av SMOHF. Tyresö kommun har dock vissa lokala detaljplaner där risk för saltvatteninträngning i grundvattnet är hög. I dessa områden krävs anmälan eller ansökan och ärendena hanteras av byggnadsnämnden.

#### 4.2.4 Riktlinjer för enskild VA-försörjning – Spillvatten

SMOHF har riktlinjer som gäller för inrättande av enskild avloppsanläggning samt inrättande av alternativ toalettlösning.

#### 4.2.5 Riktlinjer för enskild VA-försörjning – Dagvatten

Exploatörer, fastighetsägare och verksamhetsutövare är ansvariga för att ta hand om det dagvatten som uppstår på den egna fastigheten. De ansvarar även för att dagvattensystemet byggs och hanteras enligt Boverkets byggregler samt



följer miljöbalkens hänsynsregler, och i övrigt följer den lagstiftning och andra branschregler som kan tillämpas i det aktuella fallet. De ansvarar också för att följa de styrande dokument som finns i Tyresö kommun, samt följa de krav och regler som finns i kommunen, exempelvis krav från byggnadsnämnden och andra myndighetskrav. Den kommunövergripande dagvattenstrategin för Tyresö kommun är under framtagande och beräknas vara klar till 2024.

### 4.3 Ledningsförnyelse

Tyresö kommuns VA-nät började byggas ut under 40-talet och vissa av dessa sträckor är fortfarande i drift. 1960-1969 är det årtionde som nätet växte som mest, med 52 kilometer.

VA-verksamhetens strategiska förnyelsebehov de närmsta 10–20 åren innebär att dagens förnyelsetakt av vatten- respektive avloppsledningsnäten behöver öka. Det innebär att de ekonomiska resurser som krävs också behöver öka för att kunna genomföra de åtgärder som krävs.

Totalt ser vi att vattennätet, spillvattennätet och dagvattennätet behöver fram till 2029 årligen förnyas med:

- 1,18 % (2,4km) Vatten
- 0,72 % (1,5km) Spillvatten
- 0,21 % (0,3km) Dagvatten

Jämfört med nuvarande förnyelsetakt

- 0,41 % (0,83km) Vatten
- 0,40 % (0,82km) Spillvatten
- 0,37 % (0,54km) Dagvatten

### 4.4 Befolkningsökning

Tyresö kommun är en del av Stockholmsregionen. Stockholmsregionen är en av Europas snabbast växande storstadsregioner. Enligt Regional Utvecklingsplan för Stockholmsregionen, RUF 2050 förväntas vi vara minst 3,4 miljoner invånare i Stockholms län år 2050. Den snabba befolkningstillväxten är positiv för regionen, samtidigt som den också för med sig stora utmaningar. För en hållbar utveckling är ambitionen att i första hand koncentrera nya bostäder till regionala stadskärnor och strategiska stadsutvecklingslägen, samt genom förtätning i goda kollektivtrafiklägen. Förtätningen medför även ökad belastning på det befintliga VA-nätet.

Tyresö ska bedriva ett aktivt miljö- och klimatarbete samtidigt som näringslivet expanderar. Antal invånare 2023 är drygt 49 000 stycken och väntas öka till cirka 55 000 till 2035. Befolkningsökningen är till stor del koncentrerad till

områdena Tyresö Centrum, och Trollbäcken. Utbyggnaden av kommunalt VA behöver svara upp mot befolkningsökningen.

## **5 Skyfallsanpassning av allmänna Va-anläggningar**

För att möjliggöra en riskbedömning av den allmänna VA-anläggningen har kommunen låtit ta fram karteringar för skyfall och översvämningar. Olika scenarion har simulerats för att identifiera hur strategiskt viktiga delar av den allmänna VA-anläggningen påverkas. På de mindre anläggningarna har skyfallsmodeller med 100 års återkomsttid med klimatfaktor 1,3 använts och för kommunens större anläggningar har 200 års återkomsttid klimatfaktor 1,3 använts.

Tack vare tryckstegringsstationernas geografiska placering påverkas de inte av skyfall.

Vid inventering av pumpstationerna uppmärksammas att flertalet är anlagda i eller nära lågpunkter. Därför har en åtgärdslista upprättats. Exempel på åtgärder är tätning av dörrar, höjning av betäckningar, avledningsåtgärder och i vissa fall vallning alt. höjning för att avleda/undvika dagvatteninträngning.

Vidare utför kommunen åtgärder för att minska påverkan som skyfall kan ha på spillvattenledningsnätet genom att byta ut till täta brunnsock. Brunnsocken minskar inläckage som annars påverkar den allmänna VA-anläggningen.

I Tyresö kommun finns i nuläget åtta dagvattendammar. Samtliga dagvattendammar ligger av naturliga skäl i lågpunkter dit vatten naturligt tar sig. Vid ett skyfall finns risk för att föroreningar i dammarnas sediment frisätts. Därför arbetar kommunen med att ta fram ett program för sedimenttömning av dammar och diken.

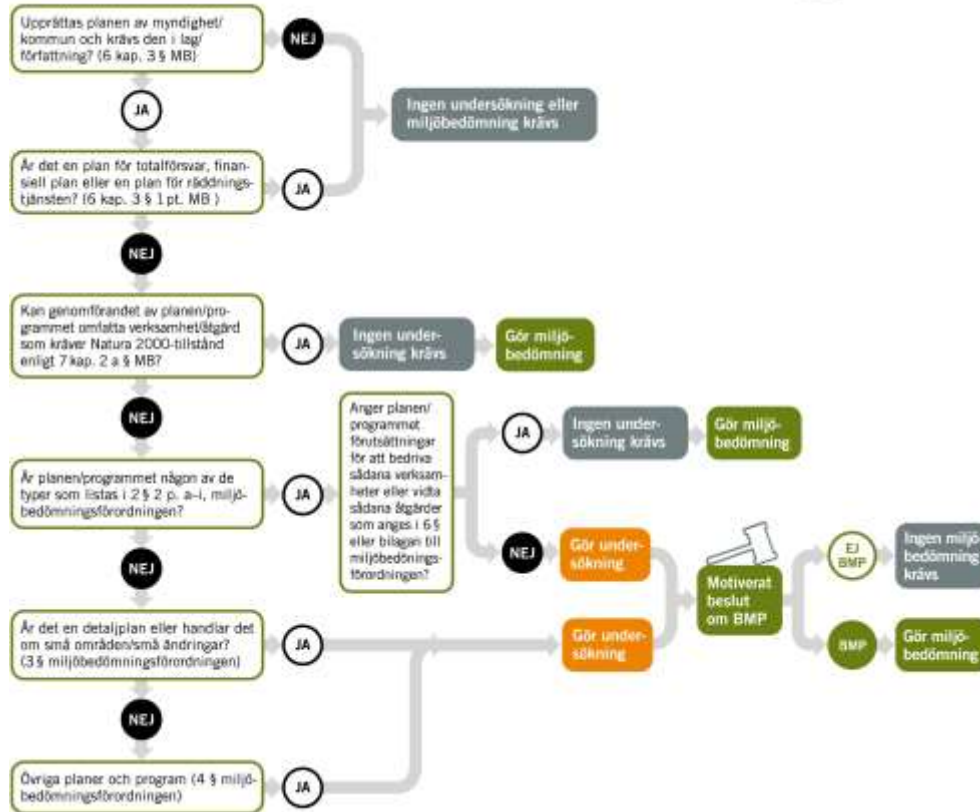
En av dagvattendammarna riskerar även att påverkas vid beräknat högsta flöde i Tyresån men ingen bedöms påverkas av ett högt vattenstånd i havet motsvarande 100-års vattenstånd i befintligt klimat respektive år 2100.

## **6 Vattentjänstplanens miljöeffekter och betydande miljöpåverkan**

Vattentjänstplanen omfattas av 6 kapitlet miljöbalken, vilket innebär att när en kommun upprättar en plan ska en strategisk miljöbedömning göras om genomförandet av planen kan antas medföra betydande miljöpåverkan. Parallellt med processen att ta fram vattentjänstplanen har därmed frågan gällande om planen antas medföra betydande miljöpåverkan utretts.

För att avgöra om en strategisk miljöbedömning behövs har naturvårdsverkets guide använts.

### STRATEGISK MILJÖBEDÖMNING – behöver en undersökning göras?



## 6.1 Avgränsningar

Undersökningen om betydande miljöpåverkan utgår från vattentjänstplanens genomförande i sin helhet på en övergripande nivå. Respektive projekt/åtgärd och utbyggnadsområden ansvarar för vidare miljöutredningar och frågor i kommande utredning- och byggnationsfas, där med högre detaljnivå.

## 6.2 Nollalternativ

Om Vattentjänstplanen inte genomförs uppfyller inte VA-huvudmannen/Tyresö kommun sitt ansvar enligt lag (2006:412) om allmänna vattentjänster.

Om de åtgärder som har identifierats i vattentjänstplanen inte åtgärdas kommer Tyresö kommun inte att få de positiva effekterna av planen. Om den allmänna VA-anläggningen inte säkras för skyfall och översvämningar kan det innebära driftproblem för de som brukar den. Även bräddningar riskerar att påverka miljön negativt genom att orent avloppsvatten tillförs recipienter.

Om arbetet inte genomförs kommer Tyresö kommun att få svårare att nå sina uppsatta miljömål.

### **6.3 Resultat av undersökning**

Ett av Vattentjänstplanens syften är att minimera risken för negativ påverkan på naturmiljön samt människors hälsa. Resultatet av undersökningen i bilaga 1 och 2 visar att vattentjänstplanen förväntas generera flera positiva effekter på vattenförekomster och bidrar till att nå upp till flera av de nationella och globala målen.

Vid exploatering i nya områden där VA anläggs sker i tidiga skeden en ”miljöbedömning”. Denna leder sedan till en handlingsplan med åtgärder vars syfte är att minimera negativ påverkan på miljön och människors hälsa.

Enligt miljöbalken 6 kapitlet 7 § ska kommunen efter undersökningen i ett särskilt beslut avgöra om genomförandet av Vattentjänstplanen kan antas medföra en betydande miljöpåverkan. Beslut som följer kommunens ställningstagande om att planen inte antas medföra betydande miljöpåverkan ska tas av kommunfullmäktige i samband med att planen antas.

## Bilaga 1

### 6.4 Undersökning om betydande miljöpåverkan.

#### 6.4.1 Bakgrund och syfte

Vattentjänstplanen identifierar vad som behöver göras men går inte in i detalj på hur anläggningen och genomförandet ska ske. Detta kommer i stället att hanteras i framtida handlingsplaner och tillståndsprövningar där miljöpåverkan måste utredas mer i detalj.

Vad en undersökning innebär framgår av miljöbalkens 6 kapitlet 6 § och i 5 § miljöbedömningsförordningen tydliggörs det för vad undersökningen ska beröra.

#### 6.4.2 Lagtext

MB, 6 § Undersökningen ska innebära att myndigheten eller kommunen

1. identifierar omständigheter som talar för eller emot en betydande miljöpåverkan, och
2. samråder i frågan om betydande miljöpåverkan med de kommuner, länsstyrelser och andra myndigheter som på grund av sitt särskilda miljöansvar kan antas bli berörda av planen eller programmet, om myndigheten eller kommunen inte redan i identifieringen kommer fram till att en strategisk miljöbedömning ska göras.

Miljöbedömningsförordningen 5 § Vid en undersökning enligt 6 kap. 6 § miljöbalken ska identifieringen av omständigheter som i det enskilda fallet talar för eller emot en betydande miljöpåverkan utgå ifrån

1. i vilken utsträckning planen, programmet eller ändringen
  - a) anger förutsättningar för verksamheter eller åtgärder när det gäller lokalisering, typ av verksamhet, storlek eller driftsförhållanden eller genom att fördela resurser,
  - b) har betydelse för de miljöeffekter som genomförandet av andra planer eller program medför,
  - c) har betydelse för att främja en hållbar utveckling eller för integreringen av miljöaspekter i övrigt, eller
  - d) har betydelse för möjligheterna att följa miljölagstiftningen,
2. miljöproblem som är relevanta för planen, programmet eller ändringen,
3. de sannolika miljöeffekternas och det påverkade områdets utmärkande egenskaper,

4. i vilken utsträckning det går att avhjälpa de sannolika miljöeffekterna,
5. miljöeffekternas gränsöverskridande egenskaper,
6. miljöeffekternas omfattning,
7. riskerna för människors hälsa eller för miljön till följd av allvarliga olyckor eller andra omständigheter,
8. det påverkade områdets betydelse och sårbarhet på grund av intensiv markanvändning, överskridna miljökvalitetsnormer, dess kulturvärden eller andra utmärkande egenskaper i naturen, och
9. påverkan på områden eller natur som har erkänd skyddsstatus nationellt, inom Europeiska unionen eller internationellt.

### **6.4.3 Miljökvalitetsnormer**

Miljökvalitetsnormer, MKN, är regler om kvaliteten på mark, vatten, luft eller miljön i övrigt. MKN beslutas för att varaktigt skydda människors hälsa eller miljön eller för att avhjälpa skador på eller olägenheter för människors hälsa eller miljön. MKN beslutas antingen av regeringen eller av andra myndigheter som utses av regeringen. MKN beslutas genom förordningar eller föreskrifter.”(Boverket)

Miljökvalitetsnormer ska beskriva en nivå där människors hälsa och miljön ska vara varaktigt skyddade. Det krävs därför långsiktigt och strategiskt arbete för att tillse att MKN ska kunna följas.

Länsstyrelsen anser att det bör framgå vilka Miljökvalitetsnormer som gäller för berörda vattenförekomster och hur planerade åtgärder påverkar dessa utifrån förmågan att uppnå eller bibehålla god status.

Vattentjänstplanen påverkar miljökvalitetsnormerna under en begränsad tid under byggnationsfasen utifrån lokal påverkan. Det är viktigt att den påverkan minimeras och följer gällande lagstiftning.

På lång sikt kommer utbyggnad av den allmänna VA-anläggningen till VA-utbyggnadsområdena och de åtgärder som utförs för att säkra den allmänna VA-anläggningen från skyfall innebära att Vattentjänstplanen som helhet får en positiv påverkan på MKN.

### **6.4.4 Länsstyrelsens granskningsyttrande kring Tyresö 2035 – Översiktsplan för Tyresö kommun.**

Länsstyrelsen anser att översiktsplanen inte kan anses motverka uppfyllandet av en miljökvalitetsnorm enligt 5 kap. miljöbalken. Planens översiktliga karaktär gör dock att lämpligheten av planerad bebyggelseutveckling inte fullt

ut kan förutses. Länsstyrelsen vill särskild påpeka följande som riskerar att motverka uppfyllandet av miljö kvalitetsnormerna:

- Översiktsplanens underlag i form av kommunens dagvattenhanteringsplan och Blåplan redovisar problematik, ambitionsnivåer och tekniska lösningar. Blåplanen behöver dock beslutas politiskt för att styra genomförandet av kommunens långsiktiga arbete för ett vattensystem i balans.
- Översiktsplanen bör vara tydlig med att kommunen oavsett omfattningen av exploatering och förtätning lämnar utrymme för åtgärder som krävs för en förbättrad vattenkvalitet i de vattenförekomster som påverkas av kommunen.
- För Yttre Brevik Södra och Vissvass förordas enskilda VA-lösningar istället för utbyggnad av kommunalt VA, trots att det omfattar de mest känsliga vattenmiljöerna.
- Vissvass föreslås bli ett stort centrum för båtlivet, vilket kan förväntas öka belastningen av näringsämnen och miljögifter. Detta riskerar i sin tur att försämra den ekologiska och kemiska statusen i vattenförekomsten Vissvass fjärden, som även är utpekad som ett särskilt känsligt område i kommunens Blåplan. Lämpligare miljösynpunkt är utveckling av småbåtshamnar/marinor lokaliserade i vattenförekomster där vattenomsättningen är högre, t.ex. Erstaviken.

#### **6.4.5 Talar för eller emot en miljöbedömning**

För att avgöra om en miljöbedömning behövs har en checklista upprättats för att tydliggöra vilka aspekter som ingår i bedömningen om vattentjänstplanen kan antas medföra en betydande miljöpåverkan eller inte. Se bilaga 2 Checklista.

Checklistan går igenom Agenda 2030, Miljö kvalitetsnormer, Sveriges miljö kvalitetsmål, kulturmiljö, naturvärden och riksintressen där positiva och negativa effekter vägs samman för en samlad bedömning.

#### **6.4.6 Samlad bedömning**

Vattentjänstplanens syfte är att minska risken för negativ påverkan på naturmiljö och människors hälsa.

Själva utbyggnaden av utbyggnadsområdet kan komma att påverka miljön i utbyggnadsområdena. Hur utbyggnaden ska genomföras behandlas dock inte i denna vattentjänstplan och eventuella åtgärder för att skydda miljön bör utredas närmare i senare skede.

Enligt miljöbalken 6 kapitlet 7§ så ska kommunen efter undersökningen i ett särskilt beslut avgöra om genomförandet av planen kan antas medföra en betydande miljöpåverkan. Beslut som följer kommunens ställningstagande om

att planen inte antas medföra betydande miljöpåverkan ska tas i samband med att planen antas.