

ARKITEKTURPROGRAM FÖR NOBEL CENTER

19 MARS 2026

TILLHÖRANDE DETALJPLAN
DNR: 2005-08976
INOM FASTIGHETEN HAMNMÄSTAREN 1

BILAGA TILL
ÖVERENSKOMMELSE OM EXPLOATERING



ARKITEKTURPROGRAM
FÖR
NOBEL CENTER
STOCKHOLM



Nobelpriset har delats ut sedan 1901. Foto: Alexander Mahmoud © Nobel Prize Outreach

NOBEL CENTER

Stadsbyggnadskontoret
Registraturen
Box 8314
10420 Stockholm
stadsbyggnadskontoret@stockholm.se

Arkitekt: David Chipperfield Architects Berlin
Byggaktör: Stiftelsen Nobel Center
Medverkande stadsbyggnadskontoret:
Stadsarkitekt: Torleif Falk
Stadsbyggnadsstrateg: Åsa Sjöstrand

Innehåll

Inledning	6
Syfte	8
Bakgrund	8
En 125 år gammal dröm	8
Visionen	10
Ett hem för Alfred Nobels unika arv	10
Platsen	12
Historia	12
Topografi och vattenlandskap	14
Gamla stan	14
Slussenprojektet	16
Arkitektonisk idé	18
Byggnaden	20
Grammatik och förutsättningar	20
Organisation och rumsprogram	22
Fasader	24
Sektioner	32
Exteriör - en promenad runt byggnaden	36
Interiör - en promenad i byggnaden	38

Alla ritningar är gjorda av
David Chipperfield Architects om annat ej anges.

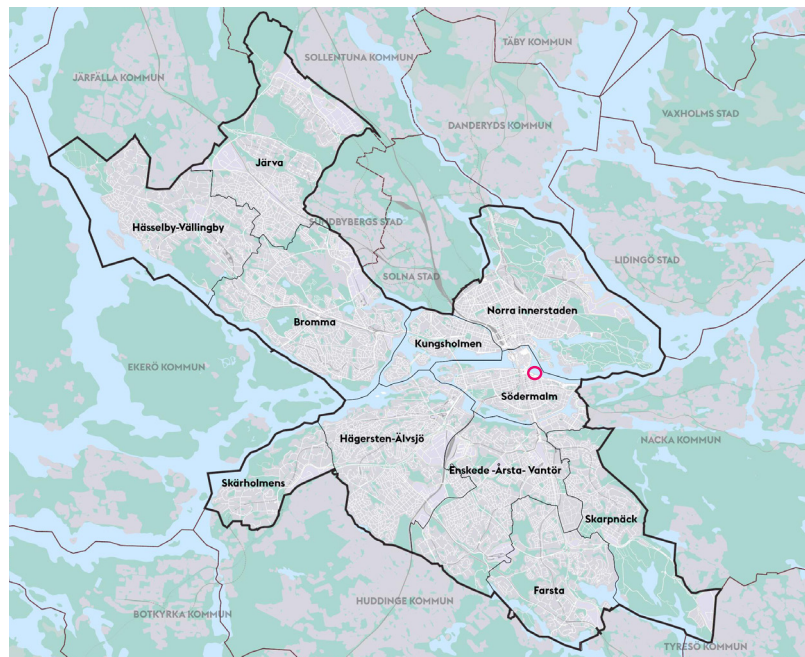
Inledning

Stadsutveckling skapar möjligheter att förbättra och utveckla staden i alla delar. Stadsbyggandet och arkitekturen är kraftfulla redskap som kan bidra till att styra utvecklingen till en ännu vackrare stad i hållbar riktning. Ny byggnation ska beakta platsens förutsättningar och gestaltas utifrån en helhetssyn där alla skalor samspelar.

Som bilaga till överenskommelse om exploatering ska arkitekturprogrammet bidra till att säkerställa gestaltning av hög kvalitet i den byggda miljön.

I arbetet med arkitekturprogram är Stockholms Byggnadsordning samt Arkitekturpolicyn viktiga utgångspunkter. Här finns ett verktyg för stadens gestaltning som med fördel kan användas i processen för framtagandet av ett arkitekturprogram. Verktöget bygger på fyra teman där frågeställningar lyfter fram arkitekturens och stadsbyggnadsprocessens potential genom att undersöka och tydliggöra hur det planerade, men ännu inte byggda, kan gestaltas. Det är ett stöd för att formulera projekts innehåll och verkan, för ökad förståelse, samsyn och för att skapa en gemensam målbild.

Verktöget finns beskrivet i sin helhet i **Stockholms Byggnadsordning** och i **Stockholms Arkitekturpolicy**.

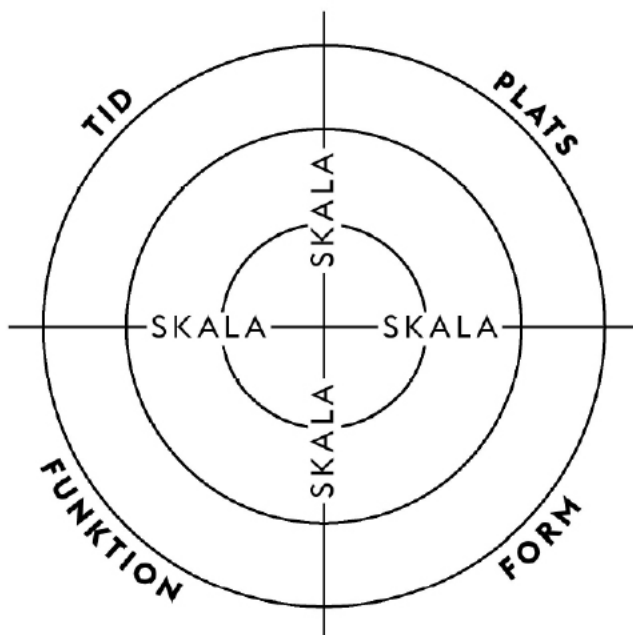


Stockholm stad, läget för Nobel Center markerat med röd cirkel.

"När Stockholm växer ska arkitekturen bidra till att förbättra miljön i all delar av staden. Följande punkter är ett stöd för detta och genomsyrar hela byggnadsordningen."

- Stadens rum och bebyggelse ska utvecklas i relation till alla skalor, från detalj till staden som helhet.
- Det byggda ska ta stöd i kunskap om historien, spegla samtiden och planeras för framtida behov.
- Det byggda ska utformas med stöd i kunskap om den specifika platsen.
- Arkitekturen ska uttrycka sin samtid, utvecklas med stöd i Stockholms karaktär samt kunna beskrivas som idé.
- Det byggda ska användas som verktyg för att bidra till att lösa samhällets långsiktiga behov och tillföra staden hållbara kvaliteter med människan som utgångspunkt.

Ur Stockholms Byggnadsordning



Syfte och status

Detta Arkitekturprogram har tagits fram som ett tillägg till detaljplan för Slussen (2005-08976) som vann lagakraft 2013. Det här Arkitekturprogrammet utgör en villkorsbilaga till exploateringsavtalet mellan staden och byggaktören inför projektering, genomförande och framtida förvaltning. Dokumentet är även ett stöd vid bygglovsprövningen samt kommunikation gentemot andra intressenter.

Syftet med dokumentet är att ge en målbild för stadens och byggaktörens vilja avseende gestaltning och hög kvalitet på byggnad.

Bakgrund

Detaljplan för Slussen (2005-08976) vann lagakraft 2013. Detaljplanen är resultatet av en tävling som Foster + Partners vann 2009. Utbyggnaden av planförslaget pågår och beräknas vara klart 2030.

Platsen för Nobel Center ligger i den östra delen av området, inom kvarteret Hamnmästaren. Nobel Center är en publik byggnad och en betydelsefull del av Slussens nya stadslandskap. Fastigheten Hamnmästaren 1 är i detaljplanen planerad för ett kontorshus.

En 125 år gammal dröm

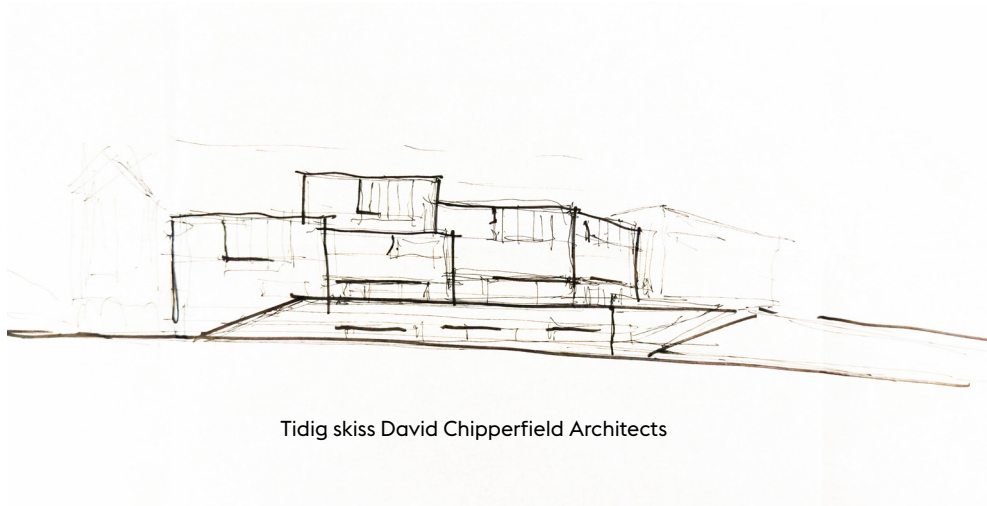
Redan när det första Nobelpriset delades ut 1901 väcktes drömmen om ett permanent hem för Nobelpriset. Nobelstiftelsen köpte en tomt för ändamålet vid Djurgårdsbron i slutet av Strandvägen (nuvarande Nobelparken). Man anlät arkitekten Ferdinand Boberg att rita en byggnad som skulle rymma stiftelsens verksamhet och en högtidsal för den årliga Nobelprisutdelningen. Boberg var en av tidens främsta arkitekter som bl.a. ritat Rosenbad, Prins Eugens Waldemarsudde, NK-varuhuset och gasklockorna i Hjorthagen. Bobergs förslag på ett Nobelpalats blev offentligt 1911 men planerna lades på is i samband med första världskriget.

Efter kriget ansågs det osäkert att bekosta en stor byggnad i tider av ekonomisk kris. Dessutom skulle Stockholm snart få en ny hörsal i form av Konserthuset ritad av Ivar Tengbom där prisutdelningen kunde äga rum, och banketten skulle rymmas i det nya Stadshuset som ritades av Ragnar Östberg. Nobelstiftelsen uppförde istället en mindre kontorsfastighet på Sturegatan 14. Den ritades av arkitekt Ragnar Hjorth och stod färdig 1926.

Nya Nobel Center vid Slussen blir en publik byggnad där människor från hela världen ska kunna utforska utställningar, lyssna på föreläsningar, föra dialog och ta del av kulturevenemang. Det blir en internationell symbol för kunskap med fokus på Nobelpristagarnas berättelser och banbrytande insatser. Öppet för alla, året om.

Prisceremonin och Nobelbanketten kommer även fortsättningsvis äga rum i Konserthuset och i Stadshuset.

Arkitekt för Nobel Center är David Chipperfield Architects Berlin.



Tidig skiss David Chipperfield Architects

“Med projektet skapas för första gången ett hem för aktiviteter-
na kopplade till Nobelpriset. Vi har utformat ett öppet hus för
vetenskap, litteratur och dialog – en byggnad som är anpassad
för detta uppdrag på flera nivåer. Med sitt framträdande läge vid
Slussen får huset en tydlig publik närvaro, djupt förankrad i platsen
och i stadens vardagsliv, samtidigt som den speglar Nobelprisets
globala betydelse. I en tid då expertis och debatt är viktigare än
någonsin, är vår förhoppning att Nobel Center ska bli en central
plats för kunskap och utbyte.“

Sir David Chipperfield

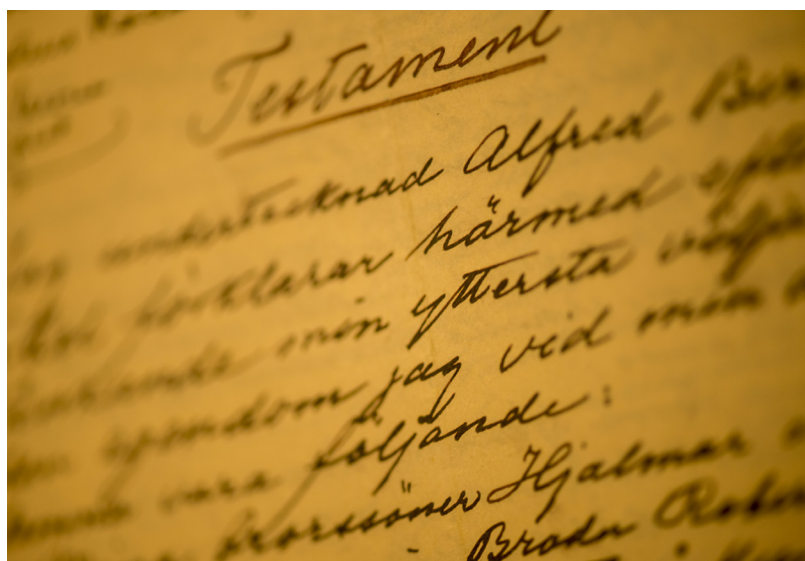
Visionen

Ett hem för Alfred Nobels unika arv

I Alfred Nobels testamente finns en tydlig vision om att verka för mänsklighetens största nytta. Sedan 1901 belönar Nobelpriset forskare, författare och fredskämpar som gör just det. Det här blir ett hem för deras berättelser och banbrytande insatser.

Nobel Center bygger på övertygelsen om att kunskap är en grund för mänsklig utveckling och värdighet. Nobel Center vill genom priserna vara en pålitlig källa till kunskap och ge hopp om att en bättre framtid är möjlig. Med Nobel Center får Stockholm ett nytt landmärke vid vattnet, beläget på en av Sveriges mest attraktiva platser, öppet och tillgängligt för alla, året runt. Nobel Center blir ett hem i världen för Alfred Nobels unika arv. En varm och inbjudande plats att utforska Nobelpriserna och deras betydelse – historiskt, idag och för kommande generationer.

I Nobel Center kan Alfred Nobels handskrivna testamente för första gången ställas ut permanent. Här får besökare en unik chans att komma nära dokumentet som lade grunden till världens mest aktade pris. I huset skapas plats för en inspirerande basutställning om Alfred Nobel, Nobelprisets historia, banbrytande pristagarinsatser och vad de har inneburit för världen. Därtill kommer generösa ytor för utställningar, program och upplevelser om allt från svarta hål och medicinska framsteg till litterära klassiker och fattigdomsbekämpning.



Alfred Nobels testamente från 1895.
Foto: Alexander Mahmoud. © Nobel Prize Outreach.

”Det nya Nobelhuset blir en internationell symbol för kunskap – välkomnande, varmt och öppet för alla. Nobelpristagarnas insatser visar hur kunskap kan förändra världen. Det som är omöjligt idag, kan vara möjligt imorgon. Vårt mål är att göra den kraften tillgänglig för fler.”

Hanna Stjärne, Nobelstiftelsens vd

I huset finns ett auditorium där det hålls föreläsningar, vetenskapliga symposier och kulturevenemang av olika slag. Nobel Center blir också en bas för de internationella tvärvetenskapliga möten kopplade till Nobelpriset som idag äger rum runt om i världen

Nobel Center blir ett hem för Nobelpristagare, forskare, studenter, skolelever och besökare från Sverige och världen. Huset har en unik tillgång till Nobelpristagarna och det här blir den publika plats i världen där man har störst chans att möta några av vår tids mest inflytelserika röster. Nobelpriset lockar redan idag en ung publik och Nobel Center blir en plats där man i pristagarna möter förebilder som kan väcka intresse och engagemang för vetenskap, litteratur och fred.



Högstadiel elever i projektet Forskarhjälpn tillsammans med Nobelpristagaren Victor Ambros. Foto: Dan Lepp. © Nobel Prize Outreach.



På den plats där det nya huset ska byggas gjorde Alfred Nobels pappa Immanuel en förstärkning av kajen i slutet av 1820-talet. Med innovativa lösningar gav han en befintlig byggnad en ny grund. Okänd fotograf.



Slussenkorsningen byggdes 1935 för att lindra trafikstockningar i området. Okänd fotograf.



Sedan 1893 har Saltsjöbanan varit en viktig koppling mellan Saltsjöbaden och Södermalm/Stockholm. Okänd fotograf. Stockholms Stadsmuseum

Platsen

Södermalm - Slussen

Historia

Den första slussen byggdes 1642. Den underlättade för den växande järnindustrin och platsen var den största järnexporterande hamnen i Europa. Under denna tid började Södermalm att bebyggas enligt 1600-talets rutnätsplaner. Stormaktstidens höga ambitioner för huvudstadens utveckling präglade byggnadernas utformning och de bästa arkitekterna anlätades. Stadsstrukturen är fortfarande tydligt avläsbar vid Södermalmstorg. Stadsmuseum började byggas 1663.

På 1700-talet kompletterades handelsplatsens bebyggelse med lokaler för järn- och pälsvaror, torghandel samt med verksamheter som var beroende av vattenkraft. Träbyggnader ersattes allteftersom med byggnader av sten och tegel, ofta putsade. 1875 skedde utsprängningen av Stadsgråds kajen. Hamnen som stod klar 1891 byggdes ut och stenkajer och ny bebyggelse i sten ersatte dom gamla hamnmagasinen och kajerna av trä.

På 1930-talet byggdes Slussen om till en trafikaneläggning med bilarna som prioriterad funktion. Katarinahuset, en ombyggnad och nybyggnad av befintlig hus genomfördes under denna tid, även det uttryck för funktionalismens ideal. 1971 uppfördes Glashuset med sin karakteristiska svagt lutande curtainwallfasad mot vattnet.

Den aktuella platsen för nybyggnaden har efter 30-talets omdaning huvudsakligen använts för infrastrukturändamål, bland annat Saltsjöbanans stationsläge, busstrafik och anslutande trafikleder. Området har under lång tid fungerat som stadens arbets- och transportzon snarar än som vistelsemiljö.



På kajen framför förkastningsbranten ligger kajbebyggelse som Birkaterminalen och Fotografiska. Nobel Center ansluter till kajbebyggelsen och blir en framträdande del av Södermalms front mot Saltsjön vattenrum. Från höjden på Katarinaberget klättrar bebyggelsen ned mot vattnet för att möta Slussen och vattnet. De olika tidslagren är synliga i siluetten.

”Stadens och dess byggnader kan komponeras på olika sätt. Utifrån skiftande behov, tankesätt och ideal. Resultatet blir en stad med många lager som spänner över skilda arkitekturstilar. Miljöerna är ibland homogena och enhetliga och på andra ställen mer varierade. Stadens varierande topografi och landskap bildar tillsammans med byggstenarna en helhet som sammantaget formar stadens karaktär.”

Ur Stockholms arkitekturpolicy



Många av innerstadens mest framträdande byggnader ligger vid vattnet, väl synliga på långt håll.



Nobel Center blir en del av Södermalms stadsfront vid Saltjöns inlopp. Till höger Gamla stan med en del av Skeppsholmen i förgrunden. Platsen för Nobel Center är inringad. Foto: Stockholm stad

Stockholms topografi och vattenfronter



Stockholms stadshus i rött tegel.
Foto: Stockholm stad



Operan vid Stockholms Ström.
Foto: Stockholm stad



Nattbild på ett fasadbelyst Stockholms Slott.
Foto: Stockholm stad



Münchenbryggeriet vid Söder Mälarstrand.
Foto: Stockholm stad

I Stockholm skapar de stora vattenrummen och den kuperade terrängen långa siktlinjer som gör det möjligt att blicka ut över Stockholm stads- och skärgårdslandskap. Det är tydligt bland annat över Saltsjön och Mälarens vatten i Stockholm centrala delar.

Norra Södermalm präglas i stora delar av en dramatisk norrvänd förkastningsbrant. Stora delar av förkastningsbranten är intakt. Vid Slussen har bebyggelsen brutit igenom med successivt tillagda byggnader som följer bergetts topografi och trappar ned mot vattnet i norr. Dessa tidslager av byggnader framträder tydligt på avstånd. Katarinahissen är ett annat uttryck för hur de stora nivåskillnaderna kan bemästras.

Bebyggelsen på fastigheterna Hamnmästaren (Nobel Center) och Ryssbodarna (ett kontorshus) blir det sista lagret av byggnader på platsen och är lägre än Glashuset och Katarinahuset. Nobel Center kommer genom sin placering vid Stadsgårdskajen bli väl synlig på långt håll.

Vid Stockholms vattenfront manifesterar sig många byggnader av särskild betydelse, som Stadshuset, Operan eller Münchenbryggeriet. Nobel Centers läge vid vattnet följer den principen och placeringen på första parkett gör att en god gestaltning av byggnaden är särskilt viktig. Kraftfulla byggnader placerade på kajen som Stadshuset, Münchenbryggeriet och Fotografiska har tegelfasad men med olika uttryck.

Gamla stan

Gamla stan, som ligger direkt nordväst om Nobelplatsen, består till stor del av köpmannahus från 1600-talet, byggda i trä och tegel och i röd puts. Skalan (20 m bred och 30 höjd) på nämnda hus och karaktäristiska struktur på den östra strandpromenaden i Gamla stan har inspirerat detaljplanens volymhantering.



Gamla stans front på Skeppsbrokajen. Byggnadernas volymer har inspirerat byggrätten för Nobel Center - variation i höjdlid, rytmen och fasadernas ton.
Foto: iStock Mikdam



Copyright: DBOX/Foster + Partners

Visionsbild över Slussen. Gul ring visar platsen för Nobel Center. Till höger framför Katarinahuset planeras för ett kontorshus.



Platsen framför Glashuset och Katarinahuset har under lång tid använts för kommunikation som för bilar, bussar och Salt-sjöbanans spårtrafik. Idag pågår byggnation av nya Slussen. Foto: Stockholm stad



Copyright: Onirism

Nobel Center ligger på första parkett vid Stadsgårdskajen och är en av de sista pusselbitarna i Slussens omvandling. Byggnaderna bakom följer topografin och trappar upp mot Katarinaberget.

Slussenprojektet



Materialpalett Slussen - Den visuella karaktären hos det nya Slussenområdet görs enhetlig genom användning av natursten i Stockholmsk tradition. En sammansättning av tre typer av granit: Grå Flavik, Grå Tossene Bohus och Grå Bjarlov används för stödmurar och beläggningar.

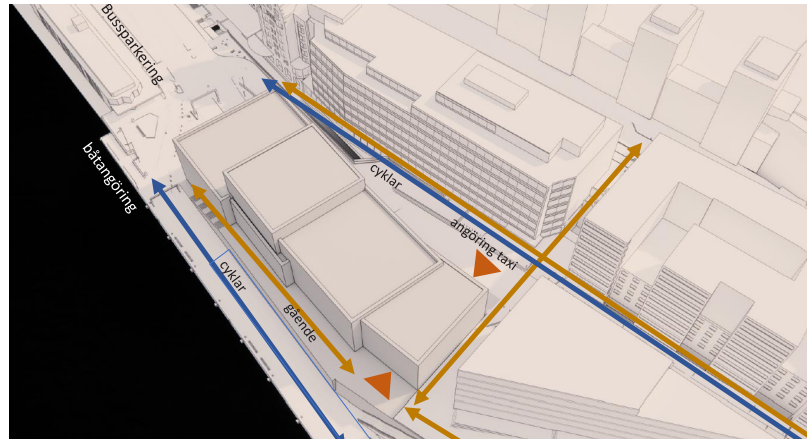
Omdaning av Slussen syftar till att ta tillvara platsens unika läge och utveckla urbana kvaliteter i mötet mellan innerstadens skärgårdslandskap och Gamla stan. Framtidens Slussen utgår från tre bärande funktioner; trafik, vatten och stadsliv. Den framtida trafiklösningen vid Slussen bygger på en enkel, effektiv och lättorienterad trafikläggning med god framkomlighet för gående och cyklister, för kollektivtrafik och bilister. Slussen är en unik plats med ett koncentrat av Stockholms kvaliteter – urbanitet, den centrala staden i skärgårdslandskapet samt närheten till stadens historiska kärna i Gamla stan. Vattnet kommer att lyftas fram och bli det viktigaste elementet i den nya stadsbygden där nya kajer och broar ger människor möjlighet att nå vattnet och dess attraktion.

Omvandlingen av Slussenprojektet pågår (2026) och slutresultaten kan börja skönjas. Den västra delen är nästan avslutad i och med finplaneringen av Södermalms torg. Bussterminalen i Katarinaberget öppnar hösten 2028. Då läggs den provisoriska terminalen ned. Intunlingen av Stadsgårdsleden fortsätter österut och ovan den bygger staden den gröna Katarinaparken. Handelsplatsen som till stor del är placerad under Södermalmstorg sammanbinder och ger åtkomst till all kollektivtrafik.

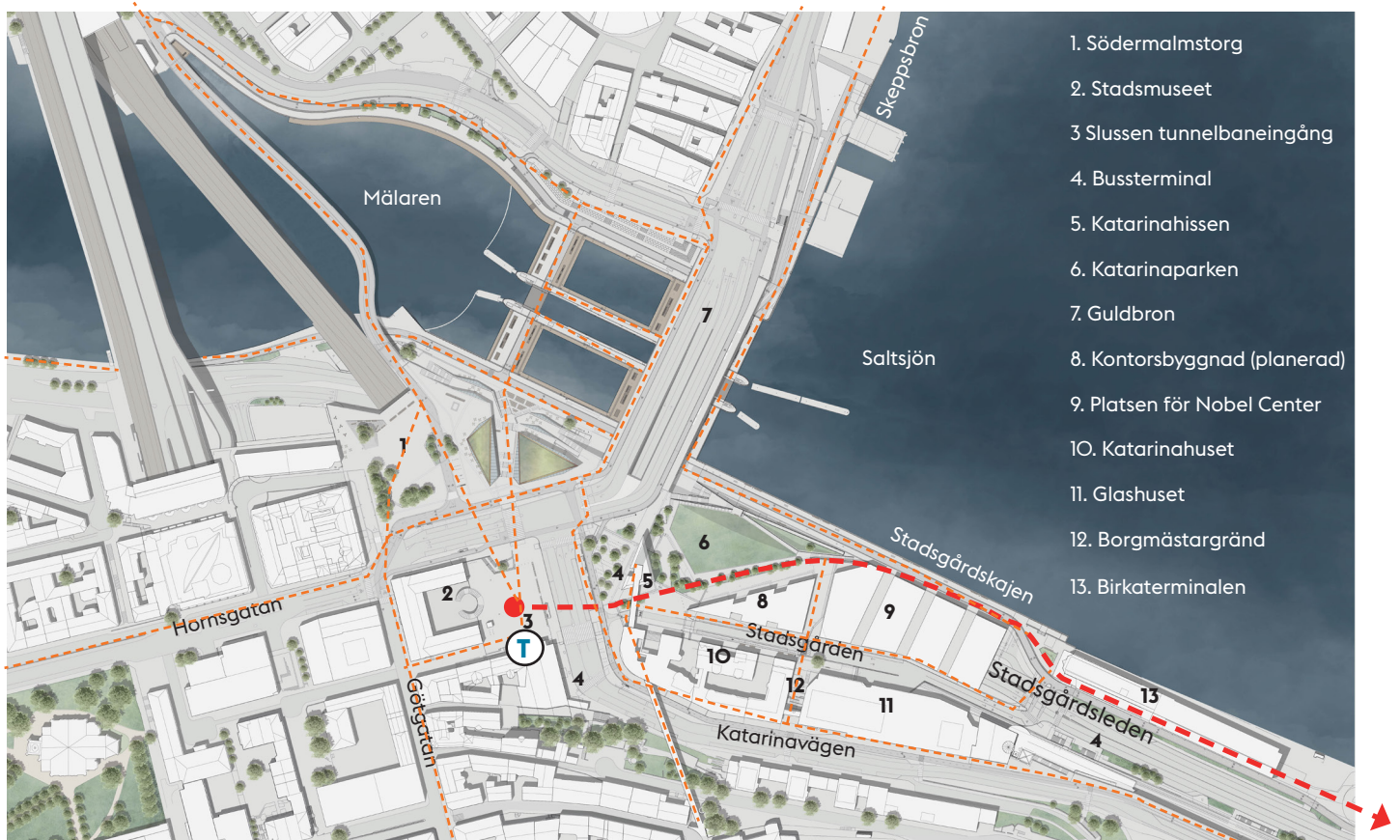
Slussen kommer utgöra en viktig länk i gång och cykelnätet som binder samman innerstadens olika delar. De sista byggnaderna som kommer på plats är Nobel Center (Hamnmästaren 1) och ett kontorshus (Ryssbodarna). Nobel Center med den nya terrassen blir en väsentlig del av Slussens gångnät som binder samman Slussens olika nivåer från Stadsgårdskajen upp till Södermalmstorg. Längs Stadsgårdskajen går ett primärt cykelstråk som binder samman stadens centrala delar med östra Södermalm och vidare mot Nacka. Terrassen, vid Nobel Centers entré är en del av detta stråk. En ny plats i Stockholm med vidsträckt utsikt över Stockholms centrala delar.



Katarinahissen är en viktig förbindelse mellan Katarinaberget och kajnivån. Foto: Stockholm stad



Nobel Center har entréer från lokalgatan Stadsgården och från terrassen. Från Katarinavägen är Borgmästartrappan en viktig länk för fotgängare till Nobel Center. Taxi kan angöra på Stadsgården och bussar har en parkering invid Birkaterminalen.



Situationsplan över Slussen med rörelstråk för gående i orange. Röd streckad linje är ett framtida kulturstråk från Stadsmuseet, under Katarinahissen, till Nobel Center via den nya terrassen vidare mot Birkaterminalen och Fotografiska. White Arkitekter, bearbetad Stockholm Stad.



Längs Stadsgårdskajen löper ett primärt cykelstråk som binder samman centrala Stockholm med östra söder och vidare ut mot Nacka. Östlig fasad ger möjlighet till inslag av konst.



Visionsbild från detaljplanen för Slussen. Utblick över Saltsjön från Katarinaparken. Till höger i bild ett kontorshus samt Nobel Center.

Arkitektonisk idé

- Nobel Center blir en framträdande publik byggnad som genom såväl sitt innehåll som sin arkitektur stärker Stockholm som besöksmål och Sveriges huvudstad. Byggnaden ska vara väl integrerad i stadsbilden och samtidigt träda fram som en tydlig märkesbyggnad.
- Nobel Center placeras stadigt på kajen och blir den första byggnaden i raden från vattnet i stadsfronten som trappar sig upp mot Katarinaberget. De trappande volymerna bryter ner skalan och följer bergets naturliga kontur. Byggnaden är lägre och placeras framför det så kallade Glashuset, vilket skapar tydligt avläsbara historiska lager i bebyggelsen.
- Invid byggnaden integreras ett allmänt promenadstråk på park- och entréplanet. Stråket leds från Slussen vidare österut mot Fotografiska. Där byggnadens entré möter stråket skapas en terrass med en av Stockholms mest storslagna utblickar. Stråket hanterar även den potentiella konflikten mellan fotgängare och cyklister genom att separera gående från cykeltrafiken som rör sig längs kajplanet, från Nacka och Värmdö. Byggnaden får fler entréer där de mest använda blir huvudentrén från terrassen, vänd mot vattnet, samt en entré från den södra sidan mitt emot Glashuset.
- Fasaden uppförs med trästomme och kläs i rött återbrukat tegel. Teglet ges en reliefverkan med mönster inspirerade av svenskt textilhantverk och historiska textilier. Byggnaden ansluter till Stockholms tradition av tegelarkitektur längs kajerna, som exempelvis Stockholms stadshus, Münchenbryggeriet, Fotografiska och Sjömanshemmet. Fasaden utformas med olika typer av fönsteröppningar som stora ateljéfönster för ljusföring, andra för utblickar och entréplanets horisontella öppningar för genomblick och öppenhet. De är alla organiserade utifrån fasadens tegelmönster och horisontella naturstenslinjeringar. Fönsterkompositionen bidrar till att väcka intresse för byggnadens insida och skapar en originell fasad som gör att byggnaden särskiljer sig på ett positivt sätt i stadsbilden. Placeringen av fönstren utgår från insidans funktioner.
- Interiört präglas byggnaden av taktila naturmaterial, såsom trä och natursten, vilka sammantaget ger en varm, inbjudande och hållbar atmosfär.

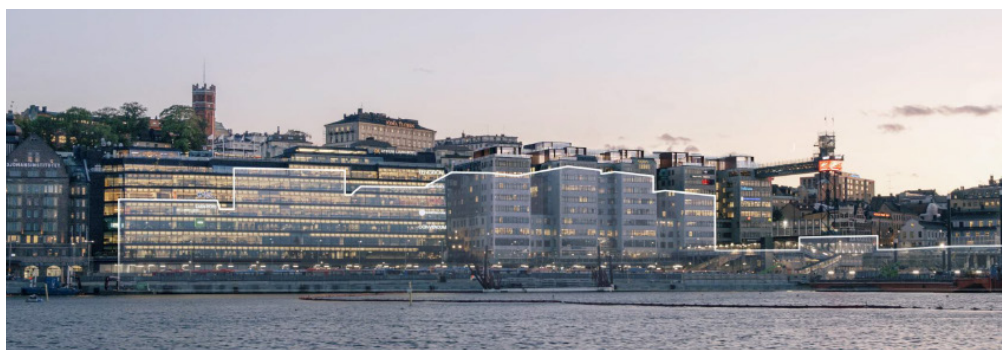


Copyright: Onirism

Nobel Center ska vara ett inbjudande hus och en extraordinär offentlig byggnad som bidrar till Stockholms och dess sociala, kulturella och vetenskapliga liv. Huset står stadig på en sockel som ansluter till Katarinaparken och skapar ett nytt gångstråk från Slussen ned till Stadsgårdskajen. Det avlastar därmed den trafikerade cykelbanan på kajen. Terrassen framför entrén och de öppna, grönskande takterrasserna blir nya samlingspunkter utsikt över Stockholm stads- och skärgårdslandskap.

Vy från söder som beskriver detaljplanens bärande idé. Stora byggnader som bryts upp i mindre volymer med varierad höjd med Gamla Stans front mot Skeppsbrokajen som utgångspunkt. Volymerna är lägre än Glashuset och Katarinahuset och följer logiken med byggnader som trappar sig ned från höjden och på så vis synliggör bebyggelsens olika tidslager.

Illustration: Reflex Arkitekter.



Byggnaden

Grammatik och förutsättningar

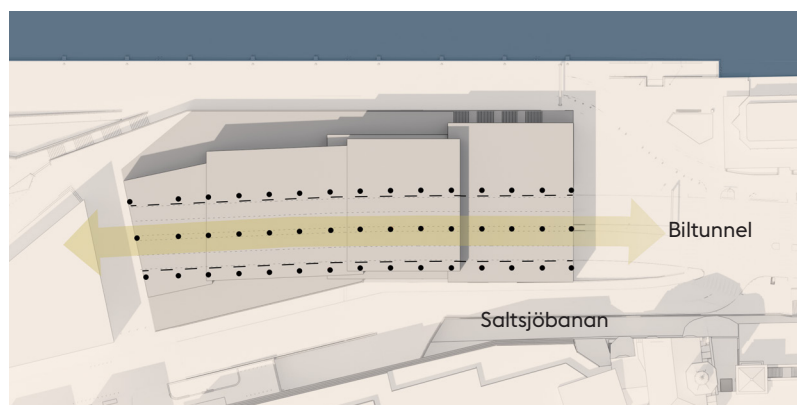
Detaljplanens bestämmelser samt lösningar för infrastrukturen medför dimensionerade utgångspunkter för byggnadens uppbyggnad och utformning. Viktiga utgångspunkter:

- Publika verksamheter ska inrymmas på bottenvåningen mot park och kaj.
- Byggnaden ska ha en tydlig uppdelning mellan sockel och fasad.
- Byggnadsvolymen är indelad i fyra delar med varierande byggnadshöjd.
- En vägtunnel är förlagd under byggnaden.
- Ett primärt regionalt cykelstråk på Stadsgårdskajen begränsar stadsliv vid kajen.

Tunneln

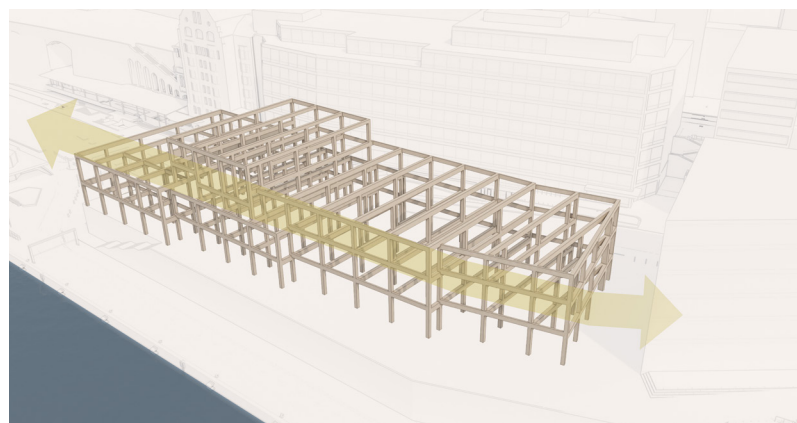
Som en del av ombyggnationen av Slussenområdet kommer biltrafiken att omdirigeras till en tunnel som går direkt under Nobel Center. Biltunneln, tillsammans med Saltsjöbanans tunnel, begränsar det tillgängliga utrymmet vid kajnivån.

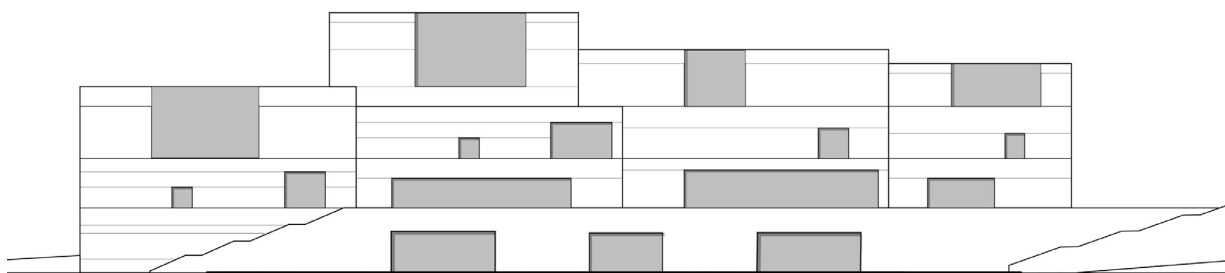
Placeringen av lasterna som bär upp tunneldelen under byggnaden, har fastställts. Det begränsar vikten och styr strukturen för Nobel Centers uppbyggnad, särskilt i den södra delen av byggnaden.



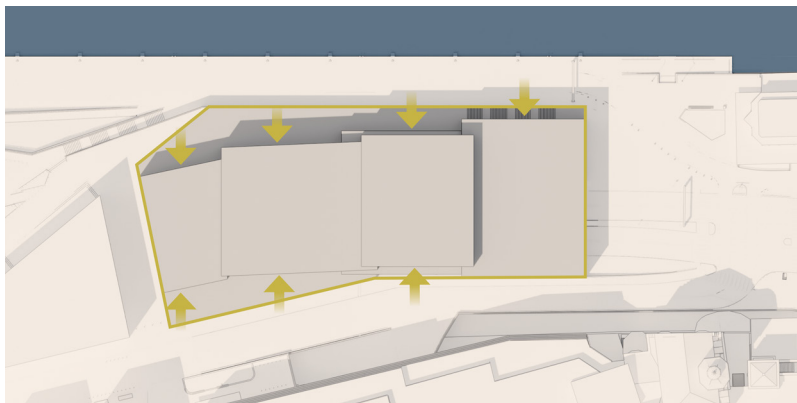
Bärande träkonstruktion

Konstruktionen i trä är anpassad till tunnelns lastpunkter i ett regelbundet rutnät och utgör en grund till byggnadens organisation.





Volymerna - Byggnaden är indelad i fyra volymer med varierande höjd och en markerad sockel som ansluter mot kajplanet. Vid entrévåningen på terrassen skapas tydliga horisontella glasade länkar som ger genomblick och öppenhet.

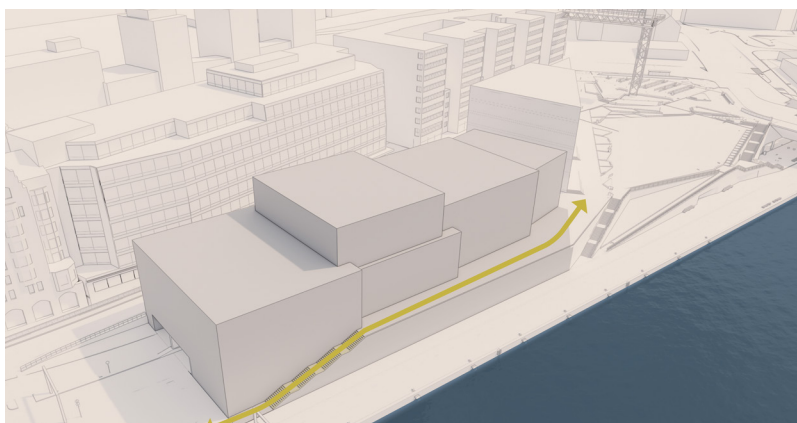


Volymerna

Byggnaden är indelad i fyra sammanlänkade volymer med varierande höjd. Platta tak möjliggör för takterasser för utblickar, vistelse, solceller, biologisk mångfald och omhändertagande av dagvatten.

Volymerna är tillbakadragna från fastighetsgränsen och bildar på så vis en terrass vid vattnet, som blir huvudentré och en ny publik mötesplats i Stockholm.

På sydsidan har volymerna dragits tillbaka på ett liknande vis och bildar även här ett nytt stadsrum som ansluter till lokalgatan Stadsgården.



Terrassen och sockeln

Terrassen i höjd med Slussen är både en entréplats till Nobel Center och ett primärt gångstråk som binder samman områdets olika nivåer.

Sockeln står stadigt på Stadsgårdskajen där ett viktigt stråk för gång och cykel passerar. I bottenvåningen mot kajen finns glaspartier och öppningar med utrymme för publika verksamheter, samt nödvändiga stödfunktioner till Nobel Centers publika verksamhet.

Organisation och rumsprogram

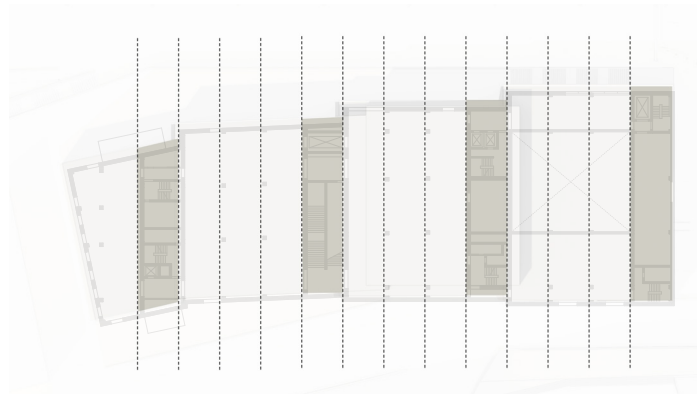
Byggnadens inre programmering är organiserad som en sekvens av publika och halvpublika rum som samverkar vertikalt och horisontellt. Du rör dig i en uttänkt komposition bestående av rum för utställningar, mötesplatser och lärandemiljöer med väl valda utblickar och rörelsemönster.

Zonering

Den bärande träkonstruktionen strukturerar byggnaden. Byggnaden delas in i två typer av zoner, fyra så kallade distributionszoner och fyra programzoner.

De grå fälten är distributionszoner. Dessa distributionszoner inkluderar alla permanenta funktioner som trappor och hissar, samt alla nödvändiga tekniska schakt och försörjningsanläggningar.

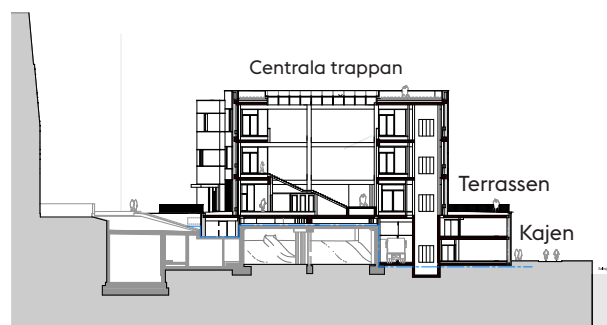
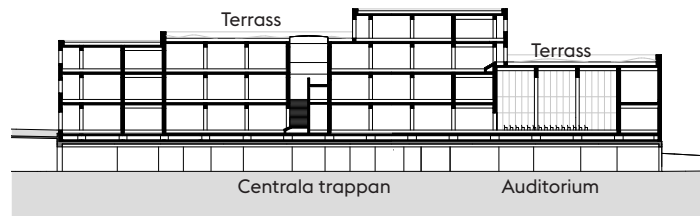
De gröna fälten är flexibla programzoner. Dessa zoner är flexibla och reserverade för all innehållsrelaterad användning av byggnaden. Här finns utställnings-, utbildningsytor, kontor samt auditoriet.

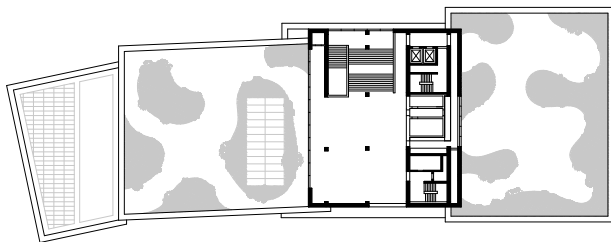


Den centrala trappan

Ett viktigt elementen är den centrala och publika trappan som leder besökaren genom huset från foajén, till utställningar och programverksamhet och vidare upp till takterrassen. Ett stort takfönster skänker trappan ljus under dagen och leder besökaren upp mot takterrassen.

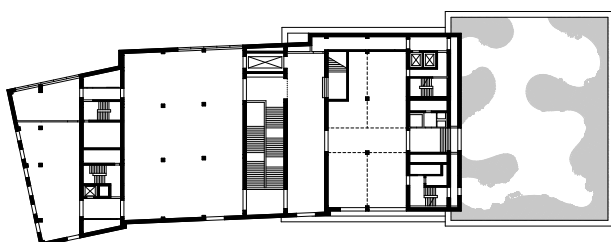
Stadsgårdsleden går in under byggnaden. Här sker även inlastning till verksamheten. Entréplanet och uppåt innehåller utrymmen för utställning, programverksamhet, kontor mm. Grunda lokaler ansluter mot kajnivån till höger.





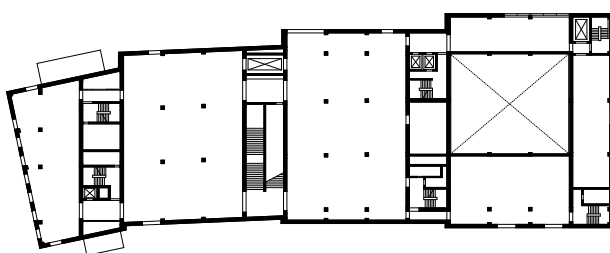
Plan 3

Plan 3 innehåller en bred trappa med gradängar, servering och takterrass. Takterrasserna och taket bildar husets femte fasad som aktiverar och bidrar med grönska till taklandskapet.



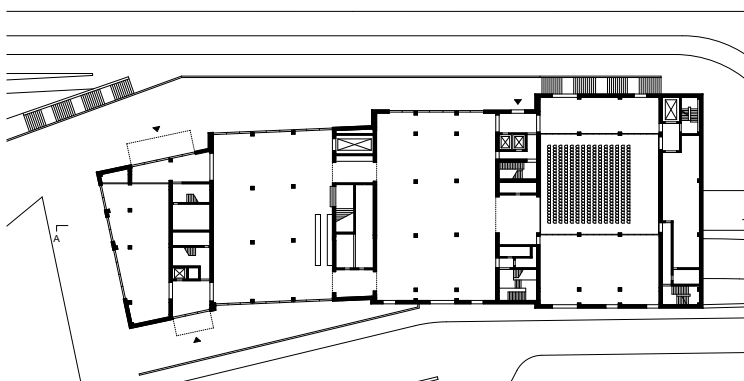
Plan 2

Plan 2 innehåller rum för utställningar och publika utrymmen, kontor, takterrass mm.



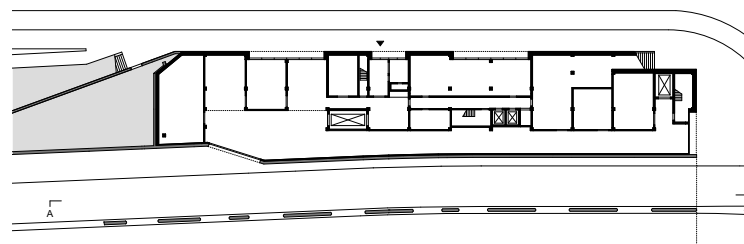
Plan 1

Plan 1 innehåller rum för utställningar och utbildning, servering, kontor mm.



Slussennivå, entréplan

Entréplanet innehåller foajé, information, butik, garderob, servering och auditorium för ca 500 personer. Här kommer även finnas plats för mindre tillfälliga utställningar och publika aktiviteter. Ett av byggnadens huvudelement är den centrala trappan, som binder samman alla våningar. Den skapar en tydlig väg genom byggnaden för besökaren.



Kajplanet

Kajplanets lokaler rymmer nödvändiga servicefunktioner till verksamheten och publika lokaler som vänder sig mot kajen.

Fasader

En viktig utgångspunkt för val av material är hållbarhet. Lasterna är anpassade till platsens förutsättningar för att minska lastöverföring och minimera koldioxidutsläpp. Fasaden kläs med återbrukat rött tegel

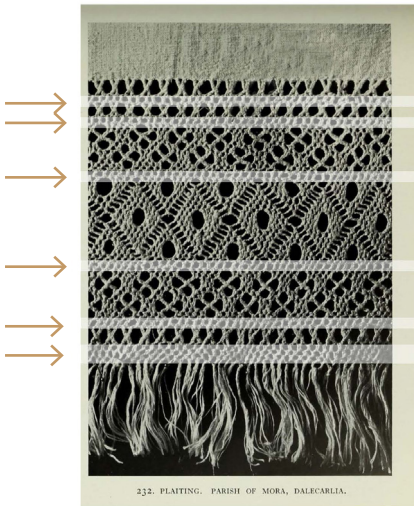
Material och ton

Fasaden utgörs i huvudsak av återbrukat tegel med tydlig förankring i platsen industriella och maritima historia från varvsverksamhet till kaj- och tullbyggnader samt en stockholmstradition i övrigt med byggnader uppförda med tegel.

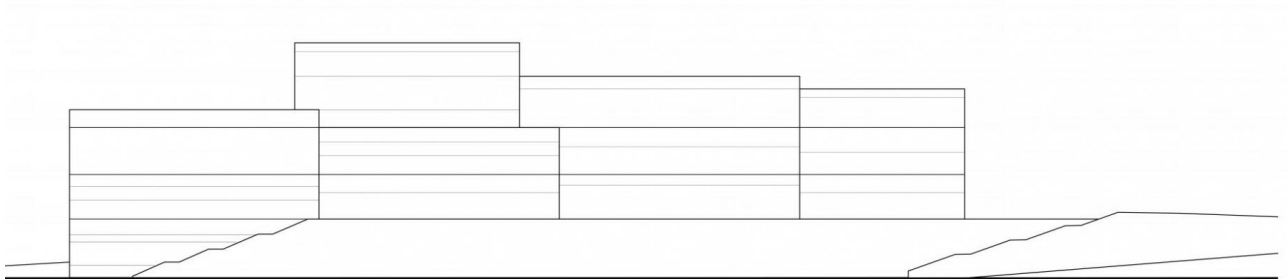
Tegel är vackert, tungt, mycket starkt och hållbart. Materialets robusthet av natursten kombineras med en förfinad detaljering där horisontella bandlister bryter ned volymen och skapar en rytm. Genom att använda tegel förankras byggnaden i enlighet med dess funktion och värdighet vid Stockholms vatten genom att referera till andra prominenta och karaktärsfulla byggnader i Stockholms stadsmiljö, som det historiska Stadshuset, Münchenbruggeriet eller Fotografiska. Genom att använda återbrukat tegel i olika röda nyanser samt sätta teglet i olika mönster inspirerat av svenskt textilhantverk skapas en livfull och varierad fasad. Vävda textilier på Nordiska museet blev utgångspunkten för den horisontella indelningen där olika mönster avlöser varandra. Regelbundna skift av natursten bryter av och ett avslutande naturstensskift kröner byggnaden.



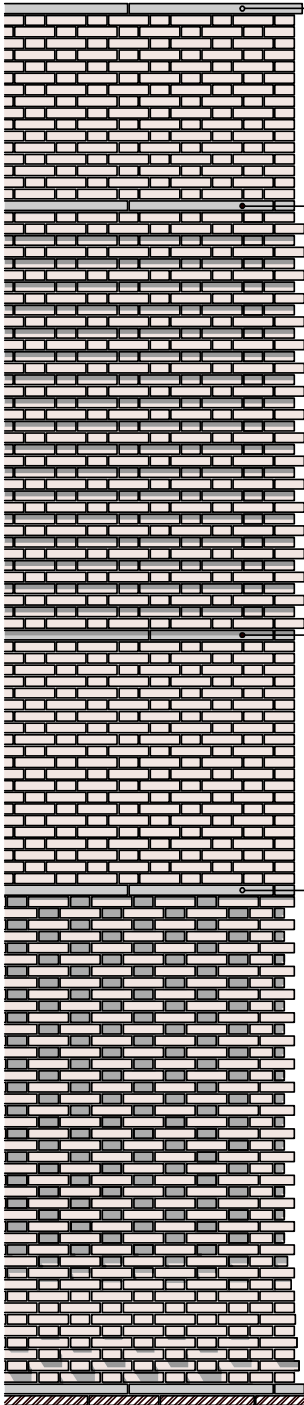
Återbrukat tegel



Övergångar mellan olika mönstertyper. Svenskt textilhantverk och det subtila samspelet mellan tungt och lätt, öppet och stängt, är en stark inspiration för fasadens utformning.



En principskiss på fasadens med markerade horisontella indelningar för olika tegelfält.



Krön av natursten

TOPPSEKTION

Avsnitt av slät tegelvägg

Band av natursten som avdelare mellan tegelmönster

MELLANSEKTION

Horisontella band av förskjutna tegelskift i höjd med fönstren.

MELLANSEKTION

Band av natursten som avdelare mellan tegelmönster

Avsnitt av slät tegelvägg

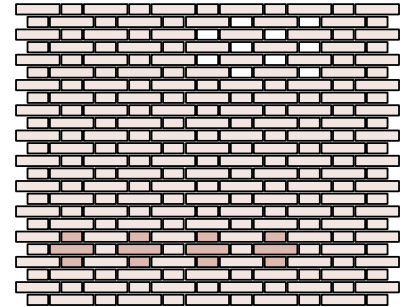
Band av natursten som avdelare mellan tegelmönster

BOTTENSEKTION

Avsnitt av tegelvägg med förskjutna/indragna kortsidor

Gradvis övergång från utstickande kortsidor till indragna kortsidor

Exempel på tegelfasad med varierad mönsterverkan med växelvis släta partier och partier med relief.



Flamländskt tegelförband används för både släta delar och delar med relief.



Fasadutsnitt

Fönsteröppningar

En direkt referens för fönstrens utformning är Stockholms stadshus, den röda klinktegelbyggnaden är ett landmärke som syns på avstånd och är en symbol för lokal demokrati och offentligt engagemang. Dess läge, med utsikt över Riddarfjärden, inspirerade ett centralt tema, samspelet mellan stadsarkitektur och vatten, vilket också är en central del av Stockholms stadsbild. Stadshusets fasads fönsteröppningar är en komposition i tre nivåer. Iden med tre olika principer för fönsteröppningar är tillämpad på Nobels Centers byggnadsvolym.

Högst upp i huset finns stora ateljéfönster som låter ljuset från norr flöda in i byggnaden. Inifrån blir kopplingen till Stockholms panorama stark och utifrån skapas nyfikenhet kring det som händer inuti huset, särskilt på kvällen då ateljéfönstren blir till vitriner som ger inblickar i delar av verksamheten. På nästa nivå, där det finns utställningslokaler, auditorium och utrymmen för programverksamhet, finns noggrant utplacerade fönsteröppningar som bjuder besökarna på väl utvalda vyer över staden och skärgårdslandskapet. På entréplan öppnas fasaden upp med stora, generösa fönster in till entré, foajé, butik och restaurang. De publika ytorna utanför och inuti byggnaden flyter på så vis samman och på vissa ställen är byggnaden helt genomsiktig.

Övriga fasaderna är underordnade denna regelbundenhet. På västfasaden ändras öppningens storlek och form beroende på funktionen bakom dem. Kontorsutrymmena här kräver mindre fönsterstorlekar. Bottenvåningen (Slussen-nivån) förblir dock så öppen som möjligt. Detta ger fasaden mot grannarna en urban snarare än institutionell karaktär och möter gatan söder om byggnaden i en lämplig skala.



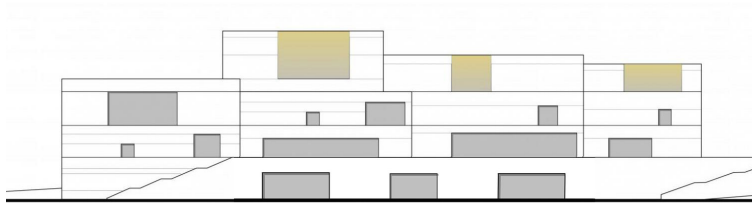
Blå hallen i Stadshuset med överljus. Foto: Stockholm stad



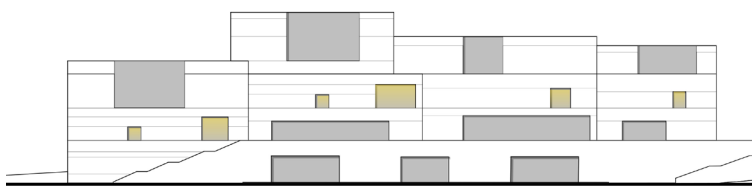
Fönster för utblickar och genomsiktig bottenvåning. Foto: Stockholm stad



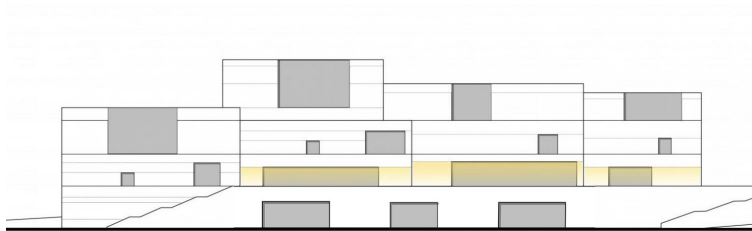
Byggnaden förses med olika typer av fönsteröppningar mot det storslagna stads- och vattenlandskapet. Foto: Stockholm stad



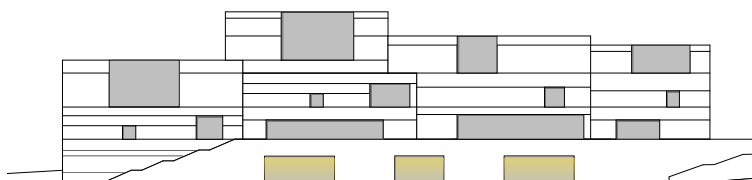
Plan 2 - De stora ateljéfönstren lyfter fram viktiga platser i byggnaden och släpper in ljuset från norr, de signalerar vad som pågår inne i byggnaden och inifrån synliggörs Stockholms stads- och skärgårdslandskap.



Plan 1 - Fönsteröppningar noggrant placerade för utvalda utsikter mot Stockholms, stads- och skärgårdslandskap.



Entréplanet på Slussennivån. Horisontella och generösa entré- och fönsteröppningar med utsikt över stadshorisonten.



Kajplanet - tydliga öppningar i fasaden som ansluter mot kajnivån.



Nobel Centers fasad mot Saltsjön med Katarinberget i bakgrunden. Glashuset bakom Nobel Center framträder i stadfronten som ett historiskt lager.

Copyright: Onirism

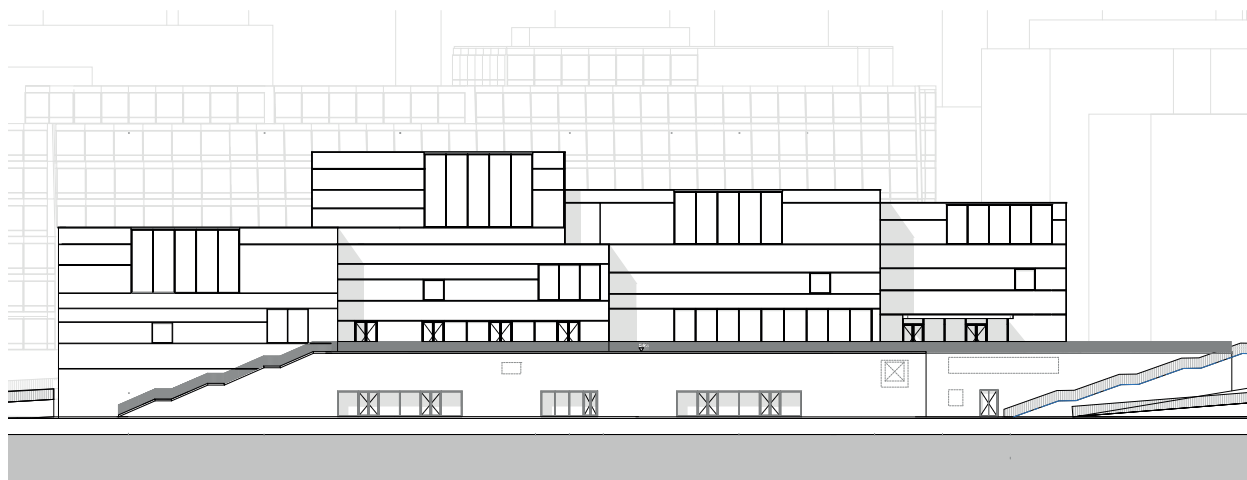




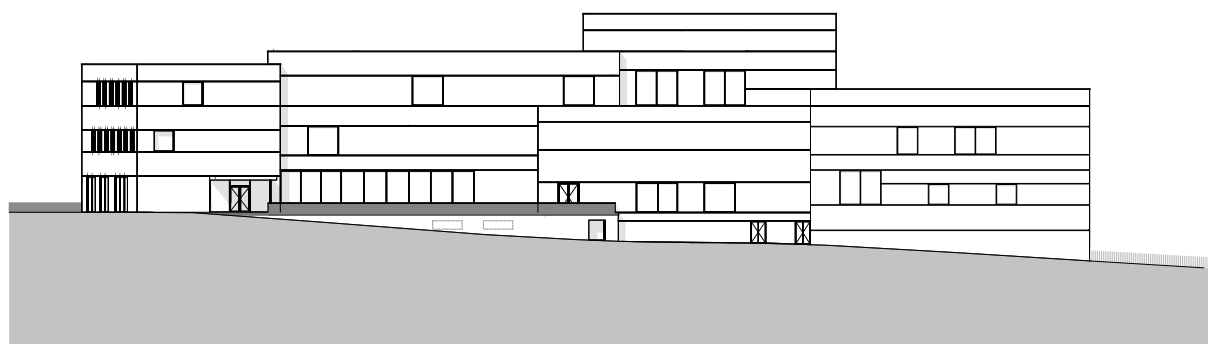
Med Nobel Center får huvudstaden ett nytt landmärke vid vattnet – en internationell symbol för kunskap, för vetenskap, litteratur och fred. Platsen vid Slussen, där Östersjön möter Mälaren, har i flera hundra år formats av infrastruktur, industri och människors rörelse. Huset placeras på kajen med blicken mot Gamla stan, Skeppsholmen och Djurgården.

Copyright: Onirism

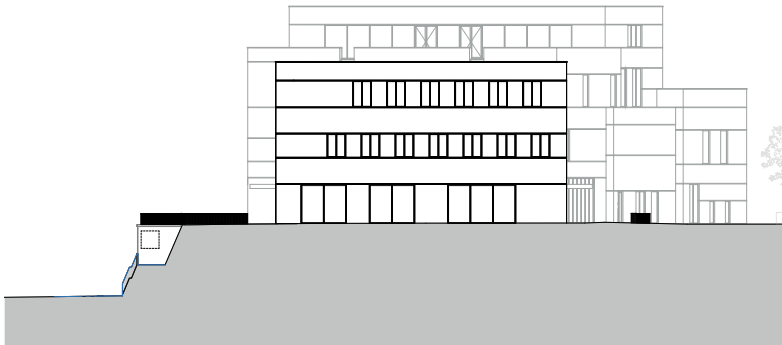
Fasader



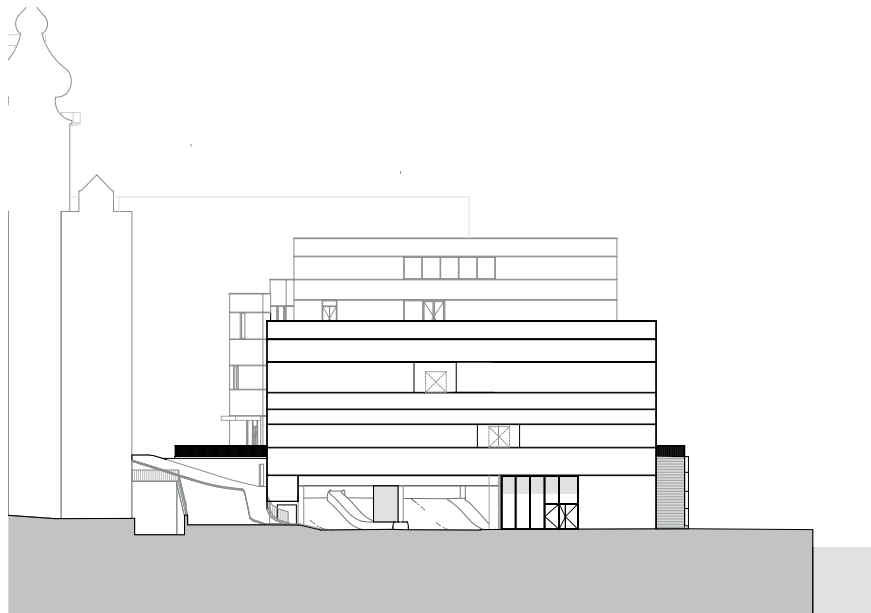
Fasad mot norr och Stadsgårdskajen.



Fasad mot söder och lokalgatan Stadsgården.

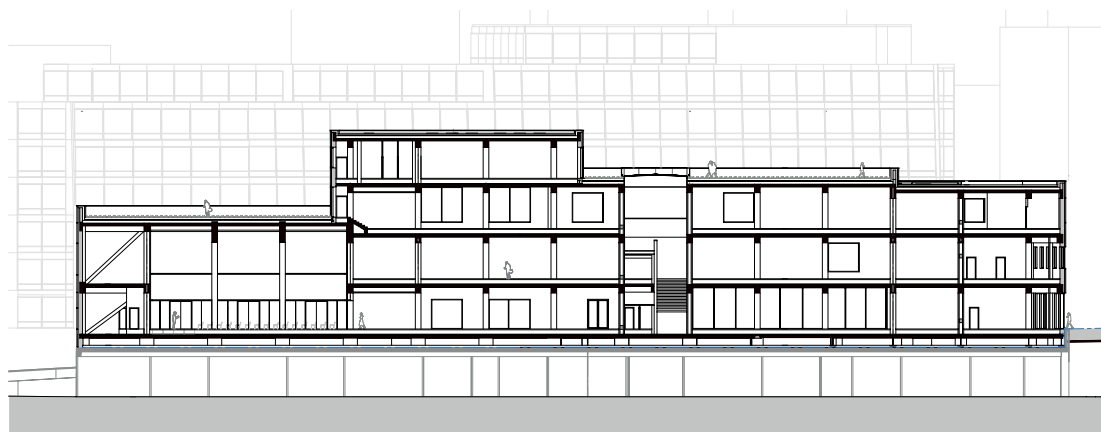


Fasad mot väster, mot passage mellan Nobel Center och ett nytt kontorshus, i förlängningen av Borgmästartrappan.

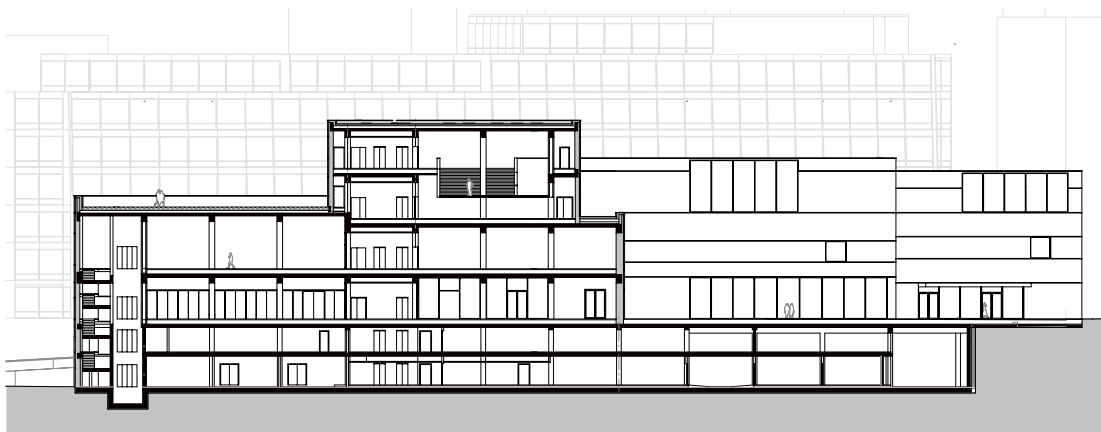


Fasad mot öster, Stadsgårdsleden går in i tunnel under byggnaden. Fasaden möjliggör placering av framtida inslag av konst.

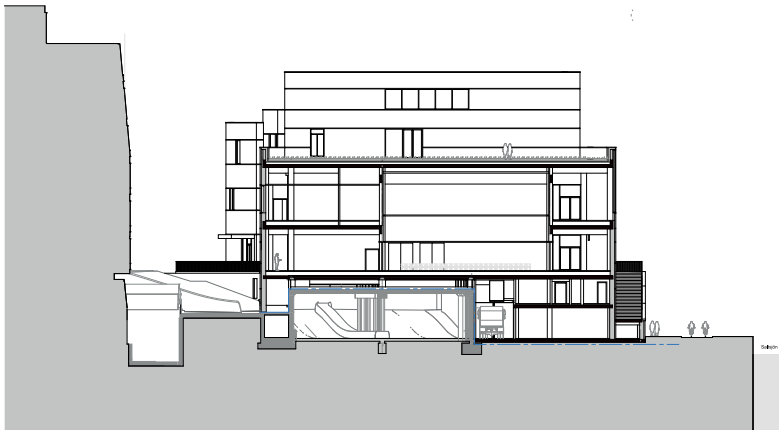
Sektioner



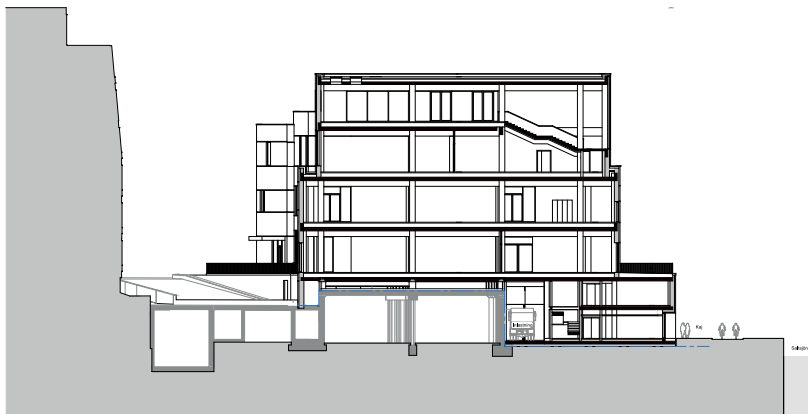
Längdsektion. Längst till vänster ligger auditoriet, ovanpå det en terrass. Centralt ligger den publika trappa som tillgängliggör utställningsytor och terrass. Under byggnaden löper Stadsgårdsleden.



Längdsektion. Kajplanet kommer att ha någon form av publika erbjudanden liksom entréplanet där det även finns butik, servering och auditorium. På plan 1-3 finns utställningsytor, programverksamhet och stödfunktioner. Trappan leder upp till gradängerna med sittplatser framför ett av de stora ateljéfönstren.



Tvärsektion



Tvärsektion - Till vänster Glashuset och Stadsgården. Saltsjöbanan, Stadsgårdsleden och inlastning till Nobel Center under mark. Till höger terrassen och kajen med gång- och cykelstråket. Högst upp i Nobel Center ligger gradängerna med sittplatser och utsikt mot vattnet i norr.



Terrassen framför huvudentrén skapar en ny samlingsplats och ett nytt gångstråk från Stadsmuseet via Nobel Center till Fotografiska. Här kan man slå sig ner och njuta av Gamla stan i kvällssol.
Copyright www.tmrw.inc



Exteriören

En promenad runt byggnaden

Byggnaden står stadigt på kajen med sin sockel. Sockeln bryter ned skalan tillsammans med de förskjutna volymerna ovan. Volymerna och fasadens tegel skapar en tydlig identitet på avstånd och på nära håll ger mönstren och detaljeringen en taktil och intressant upplevelse.

Vy från väster. Genom att dra tillbaka volymerna skapas en bred publik terrass framför huset och ett nytt gångstråk från Slussen längs med Stadsgrändskajen. Publik entré, butik och restaurang med uteservering har placerats här för att skapa ett rikt gatuliv runt byggnaden.



Terrassen med Nobel Centers entré. Huvudentrén kommer att markeras av någon form av konstverk på terrassen, som blir synligt när man kommer gående från Slussen och tydligt signalerar att det är här man går in i Nobel Center.



Byggnadens entré när man anländer från öster. Utsikt mot Katarinaparken, guldbron och Gamla stan. Terrassen kan bli en ny samlingspunkt i Stockholm med storslagen utsikt över staden precis där Saltsjön möter Mälaren.





Copyright: Onirism

Söder om Nobel Center ligger Stadsgården, en ny lokalgata mellan Nobel Center och Glashuset. De fyra sammanlänkade volymerna bryter upp den långa byggnaden och anpassar skalan till den till den nya gatumiljön.



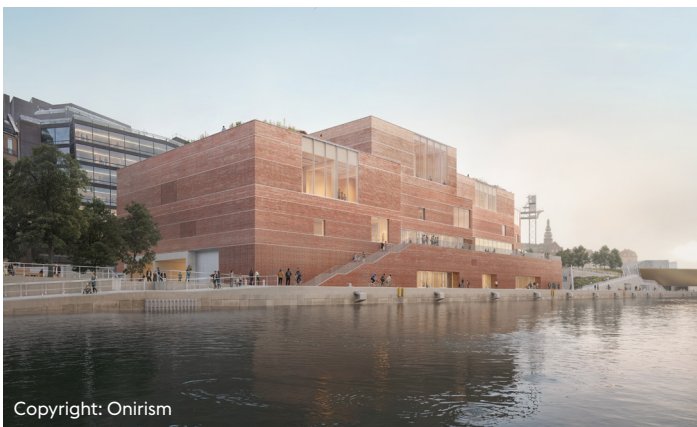
Copyright: Onirism

Från Borgmästartrappan, via Katarinavägen skapas ett nytt gångstråk och en öppen plats mellan Glashuset och Nobel Center. Här kan taxibilar stanna till vid Nobel Centers tillgängliga entré.



Copyright: Onirism

Vy från Stadsgården, vid entréväningen skapas tydliga horisontella glasade länkar som ger genomblick och transparens genom byggnaden.



Copyright: Onirism

Vy från öster. Trappan från Stadsgårdskajen leder upp mot byggnadens huvudentré och vidare till Katarinaparken. På den östra fasaden kan någon form av konstnärlig utsmyckning komma att ta plats som framhäver kopplingen till Nobelpriset eller husets innehåll.

Tunneln för Stadsgårdsleden går in under byggnaden. Till höger ses Guldbrons fäste skymta.

Högst upp i byggnaden, är trappan med grad-
änger en plats att samlas på, ta en kaffe, lyssna
på ett föredrag eller bara ta del av panoramavyn
över Stockholms stads- och skärgårdslandskap.
Copyright: Onirism





Interiören

En promenad i byggnaden

Val av material är avgörande för att skapa en varm och välkomnande atmosfär i Nobel Center. Med ett skandinaviska designarv och med hållbarhet i fokus inför varje val av material är målet att skapa robusta och tidlösa rum med en elegans. Att minska materialpaletten till ett minimum hjälper till att skapa en ram där innehåll och byggnadsaktiviteter placeras i förgrunden. Representativa områden som auditoriet eller styrelserummet markeras av noggrant utvalda material med koppling till Nobelstiftelsens historia och byggnaden på Sturegatan.

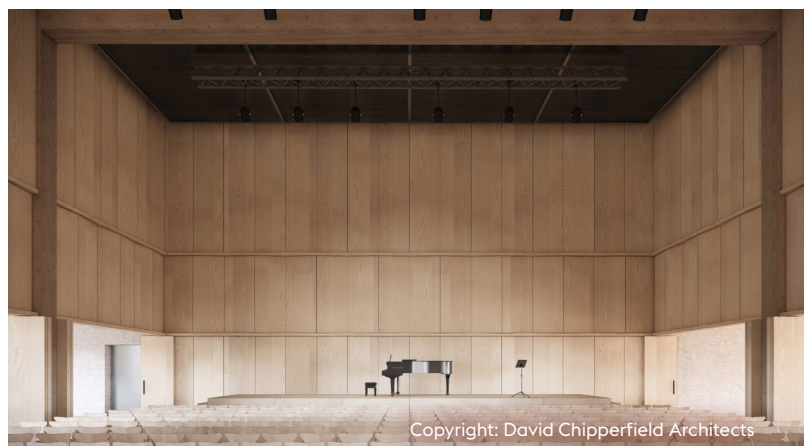
Fojjén är generös och välkomnande med utblickar åt norr och söder. Här samlas besökande grupper och här kan mindre tillfälliga utställningar ta plats. Härifrån utgår den centrala trappan som leder besökaren vidare genom huset och upp mot ljuset.



Serivering med vidsträckt utsikt in mot centrala Stockholm och Skeppsholmen. På sommaren kan serveringen öppna upp mot och flytta ut på terrassen. Interiören kommer att bearbetas vidare.



Auditoriet för ca 500 personer. Utrymmet är flexibelt och kan anpassas på olika sätt beroende på evenemang. Det kan handla om föreläsningar, vetenskapliga symposier eller kulturevenemang av olika slag. Interiören kommer bearbetas vidare,





Copyright: Onirism

Trappan är ett centralt motiv i gestaltningen som leder besökaren från Slussen-nivån, via utställningar och programytor och vidare upp till takterrassen/terrasserna.



Copyright: David Chipperfield Architects

Högst upp i huset breddas trappan till en allmänt tillgänglig plats där man kan slå sig ner och ta del av panoramavyn över Stockholms stads- och skärgårdslandskap. Via ett allmänt utrymme ovanför trappan med plats för servering kommer man ut på takterrassen.



Copyright: Onirism

Husets två takterrasser gör den unika stadsmiljön invid vattnet och utblicken över staden tillgänglig för alla.





