

Handläggare
Lotta Magnuson**Till**
Trafiknämnden
2026-04-23

Upprustning av Hässelängens parklek, etapp 2, Hässelby gård. Genomförandebeslut

Förslag till beslut

1. Trafiknämnden beslutar att godkänna trafikkontorets förslag till genomförande av projektet upprustning av Hässelängens parklek, etapp 2, Hässelby gård, till en investeringsutgift om 14 miljoner kronor.
2. Trafiknämnden beslutar att ge trafikkontoret i uppdrag att genomföra upphandlingar samt teckna avtal inom ramen för genomförandebeslutet.
3. Trafiknämnden anmäler beslutet till Hässelby-Vällingby stadsdelsnämnd.

Gunilla Glantz
FörvaltningschefUlrika Falk
AvdelningschefKarin Tufvesson Hjelmfeldt
Enhetschef

Sammanfattning

Parkleken Hässelängen är en viktig mötesplats för boende i Hässelby gård och ska rustas upp. Upprustningen av Hässelängens lekplats innebär att platsen blir mer inkluderande och tillgänglig samt tryggare och trivsammare för både vuxna och barn. Upprustningen innebär att parken får fler aktiviteter och upplevelsevärden, ökad tillgänglighet, förbättrade platser för samvaro samt stärkta naturvärden.

En ökad biologisk mångfald eftersträvas genom att tillföra en variation av nya arter samt nya träd. Förslaget innebär att 27 stycken nya träd planteras. Parken förväntas vara färdigställd 2027.

Kontoret föreslår att trafiknämnden beslutar om genomförande av projektet upprustning av Hässelängens parklek, etapp 2, Hässelby gård till en investeringsutgift om 14 mnkr.

Introduktion till projektet

Bakgrund

Hässelby-Vällingby stadsdelsnämnd antog i september 2022 (Dnr HV 2022/634) ett inriktningsbeslut för Hässelängens utveckling. Inriktningsbeslutet tog ett helhetsgrepp för Hässelängen och omfattade upprustning av parkleksbyggnad samt förslag på utveckling av en ny skatepark i anslutning till parkleken. Detta genomförandebeslut ansluter till stadsdelsnämndens inriktningsbeslut och omfattar upprustning av den befintliga lekplatsen och parken i anslutning till parkleken.

Efter godkänt inriktningsbeslut från Hässelby-Vällingbys stadsdelsnämnd togs ett program för upprustning av lekplatsen fram 2023. Under 2025 har programmet vidareutvecklats och projekterats av trafikkontoret i samarbete med Hässelby-Vällingbys stadsdelsförvaltningen inom ramen för stadens parkinvesteringsprojekt.

Investeringsprogram för utveckling i prioriterade områden

I budget för 2026 har exploateringsnämnden tillsammans med kommunstyrelsen och trafiknämnden fått i uppdrag att utarbeta ett gemensamt investeringsprogram som stärker stadens utveckling i särskilt prioriterade ytterstadsområden, där Hässelby-Vällingby utgör ett av dessa områden. Investeringarna ska öka attraktiviteten och stärka stadsutvecklingspotentialen, vilket på sikt även ska möjliggöra framtida stadsutveckling. Investeringarna avser stadsmiljö, allmän plats eller andra kompletterande åtgärder och ska inte tränga undan redan planerade satsningar. Medlen finns avsatta i stadens centrala medelreserv och ska enligt budgetuppdraget i huvudsak nyttjas av trafiknämnden. Under 2026–2027 kommer projekt som kan genomföras i närtid premieras. Projekten ska bland annat ge synliga förbättringar och vara värdeskapande för området samt möjliggöra framtida stadsutveckling.

Under vintern 2025/2026 har möjliga projekt identifierats inom ramen för exploateringskontorets områdesorganisation tillsammans

med relevanta aktörer som exempelvis berörda stadsdelsförvaltningar och fastighetskontoret. Hässelängen bedöms vara ett projekt som ger stort mervärde för området i enlighet med programmets och kommunfullmäktiges intentioner. Dessutom kan projektet utökas och tidigareläggas genom att tillskjuta medel från det gemensamma investeringsprogrammet, något som även bör premieras enligt budgetuppdraget.

För att kunna leverera i enlighet med kommunfullmäktiges målsättningar har upprustningen av Hässelängen parklek delats upp i två etapper. Detta genomförandebeslut avser projektets etapp 2.

Etapp 1 rustas upp under hösten 2026 och genomförs med parkinvesteringsmedel tilldelade till Hässelby-Vällingbys stadsdelsnämnd genom Stockholms stads budget för 2026 samt genom budgetjustering i stadens centrala medelreserv 4 (CM4-medel) i avstämningsärendet (dnr KS 2025/1473).

Etapp 2 planeras att genomföras under 2027 och förväntas i sin helhet finansieras genom investeringsprogram för prioriterade ytterstadsområden (CM4-medel).

Mål och syfte

Målsättningen är att Hässelängens parklek efter upprustningen ska få en stärkt betydelse som mötesplats i Hässelby gård, vilket i förlängningen kommer att bidra till att öka tryggheten och trivseln i stadsdelen och därmed även stärka stadsutvecklingspotentialen i området.

Insatserna ska ge mervärden till platsen såsom stärkt identitet, ökade upplevelsevärden för att nå en bredare målgrupp, förbättrad tillgänglighet och trygghet samt stärkta naturvärden.

Befintlig situation

Hässelängens parklek ligger i ett större sammanhängande natur- och parkområde som ansluter till Maltesholmsstråket och Grimsta naturreservat. Inom en kilometer nås Hässelby gårds centrum samt flera idrottsanläggningar däribland Hässelby BP och Grimsta IP. Kvarter med flerfamiljshus, flertalet förskolor och Loviselundsskolan angränsar till Hässelängen i söder, väster och norr. I direkt anslutning till lekplatsen finns Hässelängens parklek och fritidsbibliotek med tillhörande byggnader.



1. Orienteringskarta som visar Hässelby gård söder om tunnelbanestationen. Platsen för parken Hässelängen är markerad med en röd ruta.

Lekplatsen är stor och hyser en variation av lek och aktiviteter för olika åldrar. Lekredskap- och utrustning är belägna i sandytor som är fördelade på två olika nivåer i parken. En större asfalterad yta rymmer spontanidrott i form av basket samt cykling. Här finns även ett pingisbord och en skateramp som även vänder sig till äldre barn. Mellan lekplatsen och Hässelby BP finns en volleybollplan. I anslutning till parkleksbyggnaden ligger en boulebana samt bänkar och bord för verksamheten och besökare. Boulebanan spolas för skridskoåkning på vintern.

Anläggningen är sliten och lek- och markutrustning är i stort behov av upprustning. I dagsläget finns ingen tillgänglighetsanpassad lek och den nedre delen av lekplatsen går bara att nå via en trappa från parkleken eller via gräsmattan. Lekvärdena består undantagsvis av lekutrustning och på så sätt styrd lek.

Befintlig belysning är begränsad och i behov av komplettering. Besökare når Hässelängen från flera håll. Ingen plats upplevs dock idag som en entré till parken.

Lekplatsen ramas in av trädbevuxen naturmark i söder och av busk- och trädpartier i norr. Dessa har nyligen röjts och stammats upp för bättre sikt och lekvärden. Vegetation är i övrigt begränsad kring lekplatsen.



2. Fotografi från ingången till parken från sydväst. I förgrunden syns den befintliga skaterampen. I fonden ligger parkleksbyggnaden.

Placeringen inom stadsdelen med närhet till både park- och naturmark, centrum, skolor och idrottsaktiviteter gör att parken har stor potential att utvecklas till en attraktiv och trivsamt mötesplats för både vuxna och barn i Hässelby gård.



Trafikkontoret
Stadsmiljö

Fleminggatan 4
Box 8311
104 20 Stockholm
Telefon
Växel 08-508 27 200
lotta.magnuson@stockholm.se
trafikkontoret@stockholm.se
Org nr 212000-0142
start.stockholm

3. Flygbild över befintlig situation av Hässelängen med parkleksbyggnad, lektytor och bollplan.

Ärendets beredning

Ärendet har beretts inom trafikkontoret i samråd med stadsdelsförvaltningen i Hässelby-Vällingby.

Dialoger med allmänheten har genomförts 2021.

Åtgärdsförslag

Projektets innehåll

Upprustningen av Hässelängens lekplats innebär att platsen blir mer inkluderande och tillgänglig samt tryggare och trivsammare för både vuxna och barn. Upprustningen innebär att parken får fler aktiviteter och upplevelsevärden, förbättrade platser för samvaro samt stärkta naturvärden.

Välkomnande med egen identitet

Ett genomgående tema införs för parken som anger dess karaktär: *savann*. Temat har uppkommit som ett tydligt önskemål i den medborgardialog som ingick stadsdelens framttagande av program för parken och har vidareutvecklats under projekteringen av trafikkontoret. Temat har bedömts passa med befintlig vegetation och trädgångar med ett växtsätt likt savannens karaktärsfulla akaciaträd samt ge möjlighet att återanvända befintlig lekutrustning i form av safaribilar. I den nya lekplatsen förstärks temat genom tillägg av större andel naturmaterial, växtmaterial, en genomgående kulörpalett och utrustning och syftar till att öka parkens skönhetsvärden och stärka dess identitet. Temat ska skapa en lekfull miljö med ambitionen att främja upptäckarglädje och utforskande lek.

Entréerna till Hässelängen stärks och en ny entréplats anläggs vid parkens norra ingång. Fler skyltar välkomnar och informerar besökare och en solros-parkleksskylt, som kopplar an till parklekarnas långa historia inom Stockholms stad, rustas upp.



Större variation av lekvärden och aktiviteter

Fler lekvärden tillförs i form av ny lekutrustning, lekskulpturer samt naturleksinslag såsom stockar och stenar och upplag för kojbyggnadsmaterial. Karaktärsfull och varierad vegetation bidrar ytterligare med lekvärden och stimulerar fri lek. Flera olika ”rum” och aktiviteter ska bidra till att barn i olika åldrar och behov hittar något som passar dem.

Förbättrad tillgänglighet

Ett sammanhängande och tillgänglighetsanpassat lekområde tillförs centralt i parkleken, närmast parkleksbyggnaden. Markunderlaget är tillgängligt och flera utrustningar är specialanpassade för att fungera för alla såsom till exempel en gunga och en trampolin. I det nedre partiet förläggs ett upphöjt bakkbord vid sandlådan.

En ny gångväg och entré anläggs till den nedre delen av lekplatsen för att säkerställa att hela parken är tillgänglig för alla.

Tillgängligheten förbättras även till själva parkleksbyggnaden som förses med en trätrall med tillgängliga ramper.

Stärkta sociala värden

En ny grillplats förläggs i den nedre delen av parken för att öka de sociala värdena.

Sittplatser med möjlighet till väderskydd läggs närmast parkleksbyggnaden för att underlätta för verksamheten att flytta ut sina aktiviteter i parken. Fler sittplatser tillkommer även vid lekplatsen, vid entréerna samt vid fotbollsplanen.

Ny vegetation bidrar med upplevelsevärden genom säsongsvariation och mer ätbart i form av fruktträd och bärbuskar.

Ökad trygghet

Ny belysning genom tillägg av både högre master och lägre parkstolpar bidrar till att öka den upplevda tryggheten och trivseln på platsen. Ett tidur säkerställer att staden kan styra belysningen så att belysningstiderna kan förlängas eller förkortas och på sätt anpassas efter eventuella kommande behov på platsen.

Stärkta naturvärden

Mer vegetation och en större variation av arter tillförs. Bärande och blommande buskar och träd planteras för att gynna exempelvis fåglar och andra födosökande djur. Ny vegetation i olika skikt – såsom träd, buskträd, buskar, marktäckande buskar, perenner, gräs

och lökväxter bidrar med en ökad biologisk mångfald samt skugga och svalka.

Totalt planteras 14 nya lövträd, 11 nya buskträd och 2 nya fruktträd. Befintlig vegetation, bland annat trädjungar, tas tillvara och vidareutvecklas. Vegetationen skyddas under de första åren för att ge bästa möjliga utveckling och långsiktig nytta. En mulmholk (en stor, specialkonstruerad holk fylld med organiskt material som spån,



löv och ved som efterliknar miljön i ihåliga gamla träd) tillförs för att gynna insekter.

Fokus på klimat och återbruk

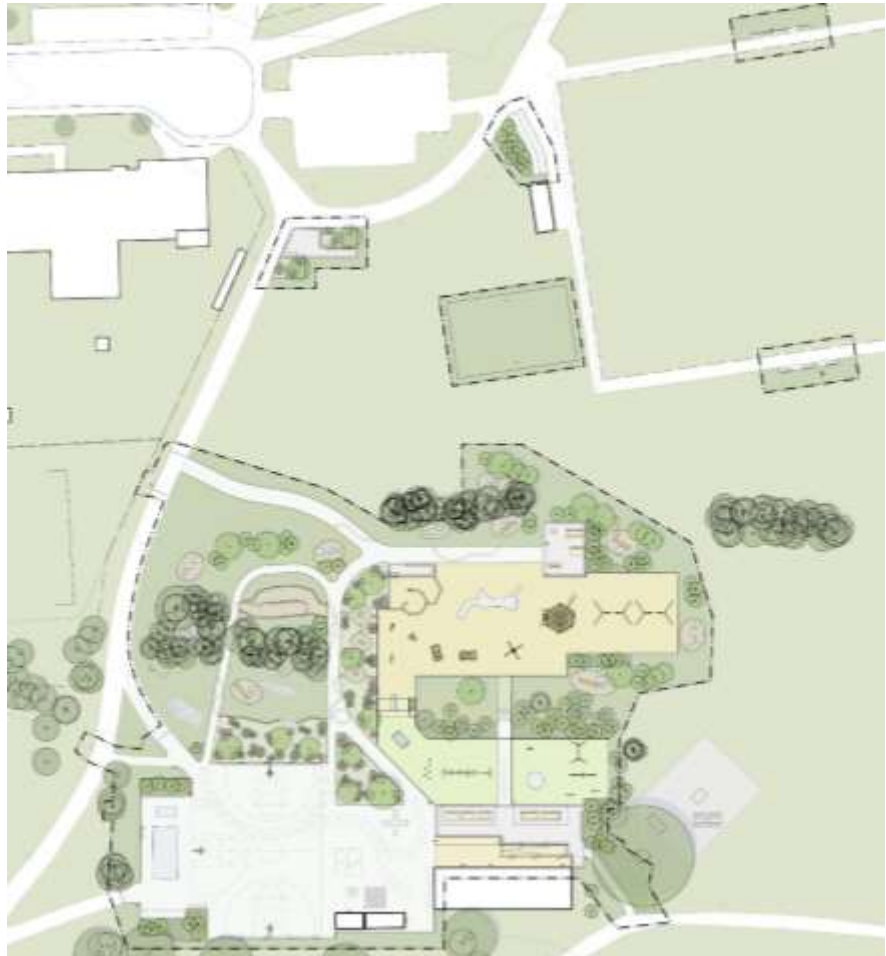
Energieffektiv belysning installeras i enlighet med stadens riktlinjer.

Generellt behålls de hårdgjorda platserna hårdgjorda och naturmark som naturmark inom parken för att minska klimatpåverkan och bevara befintliga resurser. Där det redan finns sandytor har dessa utvecklats och den befintliga sanden kommer att renas och återanvänds. Befintlig lekutrustning och material återbrukas i största möjliga mån, inklusive den befintliga skaterampen. En källsortering tillkommer, i enlighet med ny lagstiftning från och med 1 januari 2026.

Trafikkontoret
Stadsmiljö

Fleminggatan 4
Box 8311
104 20 Stockholm
Telefon
Växel 08-508 27 200
lotta.magnuson@stockholm.se
trafikkontoret@stockholm.se
Org nr 212000-0142
start.stockholm

5. Illustration som visar parklekens olika teman för utvecklingen av växtmaterialet. Rosa innebär att den befintliga vegetationen kompletteras. Ljusgrönt innebär att nya växter har samma karaktär som de träd som återfinns på savannen. Turkost innebär att befintliga pilar kompletteras med fler träd ur samma släkte (*Salix*).



6. Situationsplan för utvecklingen av Hässelängens parklek

Avvägningar

Tillgänglighet

Program för tillgänglighet och delaktighet för personer med funktionsnedsättning ska följas inom projektet. Programmet anger att staden ska skapa jämlika villkor för personer med funktionsnedsättning med syftet att utjämna skillnader i levnadsvillkor mellan flickor och pojkar, kvinnor och män med funktionsnedsättning och att även anhörigas situation behöver uppmärksammas i detta hänseende.

En helt tillgänglig lekyta med anpassade lekredskap är placerad i det övre läget av parken och i direkt anslutning till parkleksbyggnaden och sittplatserna. Här bedöms flest besökare uppehålla sig. Utformningen svarar upp mot inkomna synpunkter om att stadsdelen behöver mer tillgänglig lekutrustning och säkerställer att det finns tillgänglig lek för alla.

Trafikkontoret
Stadsmiljö

Fleminggatan 4
Box 8311
104 20 Stockholm
Telefon
Växel 08-508 27 200
lotta.magnuson@stockholm.se
trafikkontoret@stockholm.se
Org nr 212000-0142
start.stockholm

Eftersom lekparken är uppdelad i två nivåer är god tillgänglighet till hela parken något som projektet fokuserat på att förbättra. Det lägre och övre partiet förbinds idag via en trappa samt en längre ramp. För att säkerställa god tillgänglighet även till det nedre partiet kommer en ny gångväg och ny entré till lekplatsen att anläggas i direkt anslutning till passerande gång- och cykelväg. På så sätt säkerställs en tillgänglig lutning i passagen mellan de två nivåerna.

I det nedre partiet finns redan idag sand som kommer att behållas. Detta för att förvalta stadens resurser som redan finns på platsen samt säkerställa andra lekvärden. Det innebär samtidigt att lektrustningarna i det nedre partiet är mindre tillgängliga. Samtliga sittplatser i det nedre partiet är åtkomliga för alla och ett tillgängligt bakhord intill den nya gångvägen säkerställer att det finns tillgänglig lek även i det nedre partiet.

Ekonomi

Fler arter som ger bär eller frukt har tillförts parken även om det innebär en viss ökning i driftkostnader. Det motiveras av att dessa ökar trivselen på platsen, att det stärker den biologiska mångfalden samt ökar och synliggör ätbart i det offentliga rummet, i enlighet med målsättning i stadens budget.

Återbruk av material och utrustning har eftersträvat i största möjliga mån.

Den nedre tillkommande gångvägen innebär en initial investeringskostnad, vilket vägs upp av förenklad drift av parken.

Konsekvenser

Trygghet

Projektet bedöms öka tryggheten på platsen generellt genom att platsen bli mer trivsamt och gestaltad. Belysningen rustas upp och får fler och mer anpassade belysningspunkter, vilket kommer att öka tryggheten under dygnets mörka timmar.

Jämställdhet

Förbättrad belysning och en upprustad park bedöms öka jämställdheten på platsen. Studier visar att kvinnor i högre utsträckning än män anpassar sitt rörelsemönster i förhållande till hur trygga de känner sig på en plats. Studier visar också att flickor och pojkar leker mer tillsammans när leken inte är förprogrammerad såsom till exempel naturlek. I Hässelängen har andelen naturlek ökat, vilket bedöms öka möjligheterna för en mer jämställd lekplats. Likaså har parkleksverksamhetens möjligheter

att bedriva uteverksamhet ökat, vilket även det bedöms öka möjligheterna för gemensamma aktiviteter.

Tillgänglighet

Tillgängligheten i parken bedöms öka, både genom att det tillförs helt tillgängliga lekredskap på en helt tillgänglig yta, större variation av lekvärden samt att samtliga sittplatser och vistelseytor tillgängliggörs genom en ny parkväg. När fler olika typer av lek läggs till finns även bättre förutsättningar för att alla barn kan hitta sin plats för lek. Här spelar även överblickbarhet och förutsägbarhet en viktig roll för att barnet ska känna sig tryggt.

Gestaltning

Gestaltningen får ett sammanhållet tema med konsekvent färgval, sammanhållet växtmaterial och utrustning. Parken bedöms få en mer tilltalande gestaltning efter ombyggnationen. Platsen ligger fritt och behöver inte ta stor hänsyn till omgivande arkitektur eller kulturhistoriska lager. Utblicken mot Grimstas naturområde har bevarats som en viktig del av parkens identitet.

Grönfrågor

Andelen träd och vegetation i parken ökar, vilket kommer att gynna både besökare och den biologiska mångfalden. Totalt kommer 27 nya träd att planteras i projektet, varav två nya fruktträd.

Barnkonsekvenser

Konsekvenserna för barn blir positiva. Att rusta parkleken signalerar att barn har en viktig plats i samhället. Platsen kommer därutöver att bli mer tillgänglig för alla barn oavsett förutsättningar. Parklekens möjligheter till utevistelse kommer att förbättras, genom till exempel ett nytt väderskydd, vilket förbättrar verksamhetens möjlighet att bedriva olika aktiviteter tillsammans med barngrupper.

Miljö

Ett fokus på återbruk av material och utrustning bedöms hålla nere klimatpåverkan vid anläggning jämfört om motsvarande produkt eller material hade köpts in nya.

Tidplan och genomförande

Tidplan

Aktivitet	2026	2027	2028
Genomförandebeslut (TN)	x		
Upphandling	x		
Entreprenad etapp 1 (omfattas ej av tjutet)	x		
Entreprenad etapp 2		x	

Produktionsplanering och trafik under byggtiden

Genomförandet bedöms medföra relativt obetydlig trafikpåverkan. Kontoret kommer att utforma en plan för genomförande med kommande entreprenör för att säkerställa att del av lekparken alltid kan användas av besökare under byggskedet.

Intressenthantering och kommunikation

Kommunikation innan och under framtagandet av detaljprojektering. En medborgardialog om upprustning av Hässelängen genomfördes november 2021. Dialogen genomfördes genom en enkät som resulterade i 452 svar. Den visade tre kategorier av önskemål:

- Trevligare: bänkar, aktiviteter för alla åldersgrupper, vegetation och belysning
- Tryggare: belysning, fler vuxna, fritidsgård
- Attraktiva aktiviteter: grill, fotboll, picknick, lek, skate

Resultatet från medborgardialogen har beaktats och arbetats in i upprustningsförslaget. Inför byggnation kommer den nya utformningen att kommuniceras till boende, inklusive hur de förslag som kom in under dialogen har påverkat upprustningen. Stadsdelen har informationskanaler i sina sociala medier, som kommer att användas.

Dialog har också förts med parklekverksamheten under vidareutvecklingen av projektet 2026. Parkleken har fått tycka till om aktiviteter, disposition och möblering i projektet.

Information under byggnation

Tydlig och uppdaterad information till lekparksbesökare och boende behöver säkerställas under byggnationen.

Byggskyltar kommer att sättas upp på platsen inför och under byggnationen.

Ekonomi och finansiering

Investering

Investeringsutgiften för projektet upprustning av Hässelängens parklek etapp 2 beräknas till 14 mnkr brutto baserat på granskningshandlingarna av förfrågningsunderlaget, enligt tabell nedan. Kontoret bedömer att projektet inte kan inrymmas inom ordinarie ram och kommer att behöva finansiering genom det stadsgemensamma investeringsprogrammet för utveckling i prioriterade ytterstadsområden

Utgifter	Tidigare nedlagt (mnkr)	Beräknade kommande utgifter (mnkr)	Totalt (mnkr)
Byggansvarigkostnader inkl. byggledning och risk	0 mnkr	3,9 mnkr	3,9 mnkr
Entreprenad	0 mnkr	9,4 mnkr	9,4 mnkr
Index	0 mnkr	0,7 mkr	0,7 mkr
Summa utgifter	0 mnkr	14 mnkr	14 mnkr

Driftkostnader

Driftkostnader för stadsdelsförvaltningen bedöms initialt vara likvärda jämfört med dagens kostnader, men på sikt öka med en preliminär kostnad på 0,2 mnkr per år. Den tillkommande lek- och markutrustningen innebär till en början en minskad kostnad då sliten utrustning byts ut men en kostnadsökning över tid i takt med ökat underhållsbehov. Tillägget av fler vegetationsytor och träd innebär en högre kostnad initialt på grund av ökad skötsel under etableringstiden, men är en kostnad som bedöms mattas av efter vegetationens etableringsfas. En ökad attraktivitet innebär också en ökad användning av platsen vilket även det medför ökade driftkostnader.

Projektet beräknas medföra ökade kapitalkostnader för trafikkontoret med sammanlagt cirka 1,5 mnkr från och med år 2028. Kapitalkostnaderna som avser avskrivningar med en preliminär genomsnittlig avskrivningstid om 20 år och internränta om 2,8 procent, minskar därefter successivt med gjorda avskrivningar.

Risk/Osäkerhet

Projektets prognostiserade utgifter för etapp 2 förutsätter finansiering ur stadens avsatta CM4 -medel för åtgärder i stadsmiljö i prioriterade ytterstadsområden. Kontoret bedömer att denna del av projektet inte kommer att kunna inrymmas inom nämndens långsiktiga investeringsram för 2027. I det fall finansiering med centrala medel inte är möjlig kommer projektet att behöva finansieras på andra sätt, vilket kan innebära att projektet försenas.

Det finns en risk för höga anbudspriser i entreprenaden, vilket är inberäknat i riskpåslag. Inkommer enbart anbud som vida överstiger beslutad budget kommer projektet att arbetas om för att rymmas inom angiven budgetram.

Projektet har inte tagit fram en övergripande markmiljöundersökning. Stadsdelsområdet Hässelby-Vällingby är ett område där det tidigare har påträffats markföreningar. Det finns utrymme i budgeten och i de tekniska handlingarna för att lägre grad av markföreningar påträffas.

Påträffas okända ledningar eller fundament finns ett utrymme i handlingarna att flytta till exempel lekutrustning i sidled.

Slut