

Färdplan för den regionala stadskärnan

Kungens kurva- Skärholmen

Remissversion 251211



Region Stockholm, ansvarar och arbetar för en hållbar utveckling av Stockholmsregionen.

Visionen är att länet ska vara Europas mest attraktiva och hållbara storstadsregion, både för dig som lever och verkar här och för våra besökare.

Vårt regionala utvecklingsarbete grundas på kvalificerat underlag och analys. Genom samverkan med kommuner, näringsliv, universitet och högskolor, andra myndigheter och organisationer bidrar vi till att det finns en gemensam målbild för regionens utveckling. Vi tar initiativ till, skapar förutsättningar och bidrar till att visioner, mål, strategier och åtaganden i den regionala utvecklingsplanen för Stockholmsregionen, RUFS, kan förverkligas.

Vi bevakar systematiskt utvecklingen i regionen och omvärlden och presenterar regelbundet kunskapsunderlag, analyser, scenarion, kartläggningar, utvärderingar, statistik och rekommendationer för regionens utveckling. Rapporterna tas fram internt inom Region Stockholm och av forskare, utredare, analytiker och konsulter på uppdrag av Region Stockholm.

Citera gärna innehållet i rapporten men uppge alltid källan. Att återge bilder, foto, figurer och tabeller (digitalt eller analogt) är inte tillåtet utan särskilt medgivande.

Region Stockholm

Regionledningskontoret

Box 30215, 104 25 Stockholm

Besöksadress:

Lindhagensgatan 98

Telefon: 08-123 100 00

registrator.rlk@regionstockholm.se

www.regionstockholm.se

Ansvarig handläggare: Namn

Konsulter: Namn

Ev omslagsfoto: Fotografen (-er)

Dnr:

Innehållsförteckning

Förord	4
Inledning	5
Uppdraget	5
Bakgrund	6
Färdplanerna ska bidra till vision och mål i den regionala utvecklingsplanen	7
Så här har färdplanen tagits fram	8
Det här är den regionala stadskärnan Kungens kurva- Skärholmen!	9
Färdriktning och förslag på insatser	10
Levande och attraktiva regionala stadskärnor	11
Regionala målpunkter för samhällsservice	13
Naturliga lokaliseringsplatser för näringsliv och innovation	15
Tillgängliga regionala stadskärnor som bidrar till hållbart resande	17
Genomförande av färdplanerna	19
Politiska samtal som utgångspunkt för budget, prioritering och styrning	20
Insatser och aktiviteter	21
Lärande och utbyte genom nätverket för de regionala stadskärnorna	21
Uppföljning av utvecklingen genom Lägesbilder för de regionala stadskärnorna	21

Förord

[Skriv din text här]

Inledning

Uppdrag

För att genomföra intentionerna i den regionala utvecklingsplanen har klimat- och regionutvecklingsnämnden fått i uppdrag att, inom ramen för arbetet med att revidera den regionala utvecklingsplanen, ta fram färdplaner för de regionala stadskärnorna. Färdplanerna ska vara till för att utveckla såväl klimat- och resurseffektiva som attraktiva regionala stadskärnor baserade på deras karaktärer och komparativa fördelar. Färdplanerna ska även beakta hur kulturen kan involveras när de regionala stadskärnorna utvecklas.

Avgränsning

Uppdraget omfattar att ta fram åtta färdplaner, en för varje regional stadskärna. Till respektive färdplan tas även en lägesbild fram som utgör en statistisk uppföljning över utvecklingen inom respektive stadskärna. Denna färdplan avgränsas till den regionala stadskärnan Kungens kurva- Skärholmen. Insatser har tagits fram i nära samarbete med ansvariga från respektive regional stadskärna och avgränsas till att gälla frågor som regionens aktörer behöver samverka kring och som ingen enskild aktör har ensam rådighet över.



Bakgrund

Flerkärnighet - en strategi för en hållbar stockholmsregion

Att utveckla en mer flerkärnig Stockholmsregion, med åtta regionala stadskärnor är en grundläggande strategi för regionens utveckling sedan 2001. Attraktiva och levande regionala stadskärnor utanför den centrala regionkärnan har stor betydelse för att möta den framtida befolkningstillväxten på ett hållbart sätt och bidrar till visionen att vara Europas mest attraktiva och hållbara storstadsregion. Genom att stärka de regionala stadskärnorna skapar vi en bättre balans mellan arbetsplatser, service och bostäder i hela regionen samtidigt som det minskar belastningen på transportsystemet. Livskvaliteten ökar hos invånarna då fler får nära till viktiga samhällsfunktioner som vård, utbildning och kultur. En utveckling i de regionala stadskärnorna bidrar även till ett effektivt nyttjande av mark och gemensamma resurser och främjar ett hållbart resande med lägre klimatutsläpp.

Åtta regionala stadskärnor

I den regionala utvecklingsplanen pekas åtta regionala stadskärnorna ut; Södertälje stadskärna, Kungens kurva-Skärholmen, Flemingsberg, Haninge stadskärna, Arlanda-Märsta, Kista-Sollentuna-Häggvik, Barkarby-Jakobsberg och Täby C- Arninge. Tillsammans med den centrala regionkärnan utgör de stommen i Stockholmregionens flerkärniga struktur. Stadskärnorna är strategiskt placerade invid några av regionens större knutpunkter i transportsystemet och har hög tillgänglighet med kollektivtrafik. Genom sina lägen, funktioner och höga regionala tillgänglighet har de förutsättningar att utvecklas till attraktiva lokaliseringsplatser för näringsliv, bostäder och viktiga regionala funktioner som till exempel utbildning, vård, rättssväsende, service, kultur, nöjen och idrott.

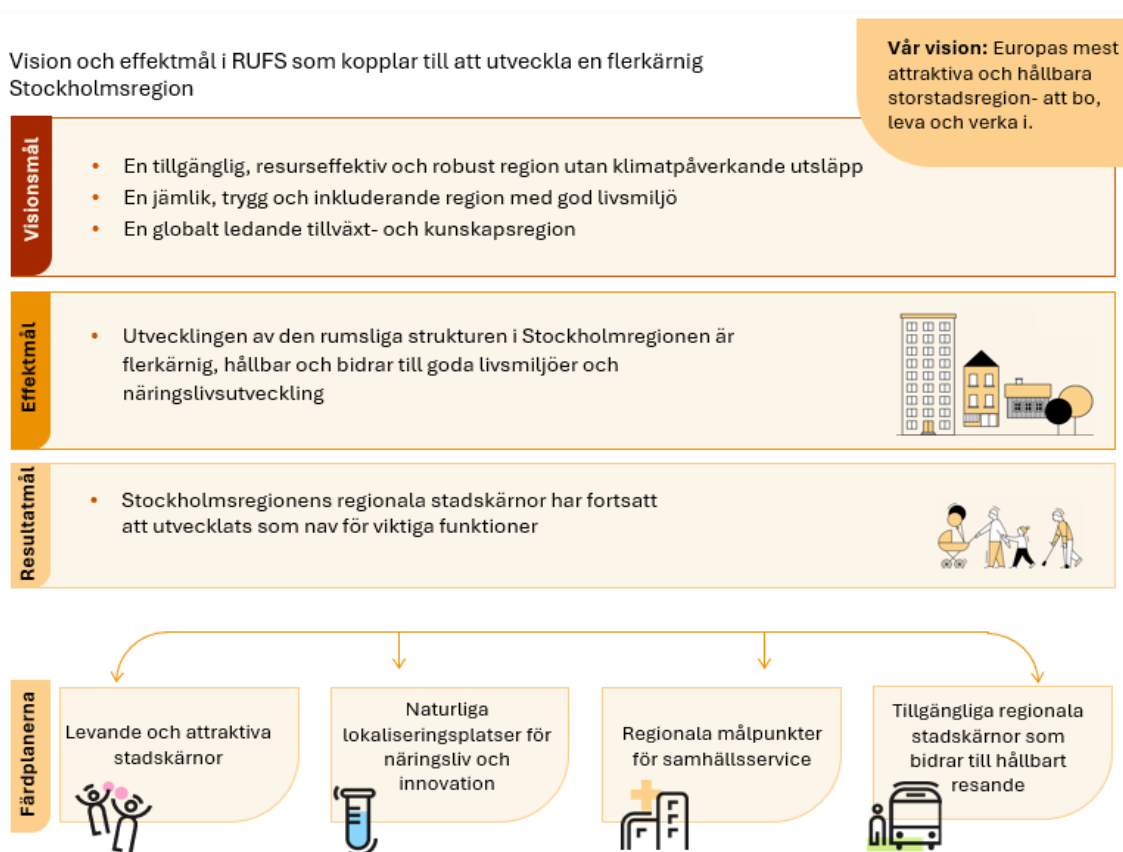
De regionala stadskärnorna är målpunkter för ett större regionalt omland och flera av dem har även ett storregionalt upptagningsområde och ingår i ett övergripande stadsnätverk i östra Mellansverige. De är alla olika i sin storlek och karaktär, och utvecklingen behöver därför utgå ifrån varje kärnas unika förutsättningar och karaktärer.



Färdplanerna ska bidra till vision och mål i den regionala utvecklingsplanen

Färdplanen för Kungens kurva- Skärholmen är en fördjupning av den regionala utvecklingsplanen, RUFSS, och är ett gemensamt verktyg för att genomföra de intentioner och mål som finns i planen och som syftar till att utveckla en mer flerkärnig Stockholmsregion.

Att utveckla en mer flerkärnig Stockholmsregion är en grundläggande strategi för att nå visionen om att vara Europas mest attraktiva och hållbara storstadsregion- att bo, leva och verka i. I RUFSS finns en målstruktur bestående av den övergripande visionen följt av visionsmål, effektmål och resultatmål. Effektmålen och resultatmålen visar riktningen mot visionen på lång respektive kort sikt. Samtliga mål är viktiga i arbetet för att utveckla en flerkärnig region och nå de övergripande visionsmålen. I bilden nedan visas endast det effektmål och resultatmål som direkt handlar om att utveckla en flerkärnig Stockholmsregion. Därutöver finns rumsliga principer och ett antal förhållningssätt kopplat till den rumsliga utvecklingen, vilka anger hur vi ska arbeta tillsammans för att stärka de regionala stadskärnorna genom den fysiska planeringen.



Figur x. Vision och mål i den regionala utvecklingsplanen, RUFSS, som har direkt koppling till de regionala stadskärnorna. I arbetet med färdplanerna har målen i RUFSS brutits ned till fyra målområden som alla är viktiga för att utveckla en flerkärnig region och för att nå de övergripande målen. Lägesbilderna och insatser i färdplanerna är indelade efter de fyra målområdena.

Så här har färdplanen tagits fram

Arbetet med att ta fram färdplaner påbörjades i början av 2024 och har letts av regionledningskontoret på Region Stockholm. Arbetet har bedrivits i nära samarbete med de kommuner som har en regional stadskärna samt med Kulturförvaltningen och Trafikförvaltningen på Region Stockholm. Avstämningar med Hälso- och sjukvårdsförvaltningen och Locum har gjorts i enskilda frågor. Respektive kommun har därutöver haft möjlighet att bjuda in lokala aktörer för att delta i processen.

Under 2024 och 2025 genomfördes flera dialoger och workshops enskilt med respektive stadskärna. Fokus var att beskriva nuläget och fånga de utmaningar, möjligheter och behov som finns i respektive stadskärna. Dialogerna kompletterades med en statistisk uppföljning över utvecklingen i de regionala stadskärnorna, en så kallad lägesbild. Utifrån nuläget och kunskapsunderlaget övergick arbetet till att formulera vilka frågor och insatser som vi behöver samverka kring för att ta hand om de utmaningar, möjligheter och behov som identifierats för respektive stadskärna. Under hösten 2025 har färdplanernas innehåll stämts av med kommunerna och Trafikverket och internt med Region Stockholms förvaltningar.

Det här är den regionala stadskärnan Kungens kurva-Skärholmen!

Den regionala stadskärnan Kungens kurva-Skärholmen ligger cirka 15 km sydväst om centrala regionkärnan. Kungens kurva-Skärholmen har ett tillgängligt läge med direkt anslutning till E4/E20, tunnelbana samt busstrafik. I närheten av kärnan finns också naturområden med möjlighet till rekreation. Förbifart Stockholm, Tvärförbindelse Södertörn och Spårväg Syd är tre större infrastruktursatsningar som ytterligare kommer att öka tillgängligheten till den regionala stadskärnan, såväl lokalt som regionalt. Kärnan består av två noder, Kungens kurva och Skärholmen och delas administrativt av två kommuner; Stockholm stad och Huddinge kommun. Samtidigt som motorleden E4/E20 bidrar till kärnans strategiska läge utgör den även en barriär som behöver överbyggas för att öka interaktionen mellan kärnans olika delar.

Namnet "Kungens kurva" har sitt ursprung en uppmärksam händelse år 1946 då kung Gustav V:s bil körde av vägen där. Sedan 1960-talet har området utvecklats till en av Skandinaviens största handelsplatser, med IKEA och Heron City som tydliga landmärken. Skärholmen utvecklades under 1960-talet och är karaktäristiskt för den tidens stadsplanering, med en blandad bostadsbebyggelse i anslutning till ett centrum med kommersiell och offentlig service, arbetsplatser, skolor samt rekreativ möjligheter. I Skärholmen finns idag en blandad bebyggelse med både bostäder och arbetsplatser, medan Kungens Kurva i dagsläget främst består av handel och olika verksamheter.

I Kungens kurva-Skärholmen bor det idag drygt 21 000 personer och drygt 12 000 personer har sin arbetsplats i kärnan. I Kungens kurva är handel, logistik, service och utbildning de största branscherna. I den framtida utvecklingen mot en blandstad ligger fokus på att stärka området som etableringsmiljö för fler verksamheter, särskilt inom kreativa, kulturella och teknikorienterade branscher. I Skärholmen återfinns en rad olika branscher, såsom utbildning, hälso- och sjukvård, offentlig förvaltning och handel. Genom satsningar på stadsutveckling skapas nya möjligheter för företag att etablera sig i området och expandera.

Skärholmens och Kungens kurvas kulturliv kompletterar varandra. Skärholmen har ett starkt lokalt kulturliv med många kulturutövare och flera kulturföreningar, medan Kungens kurva har ett smalare kulturutbud med ett regionalt upptagningsområde. I den regionala stadskärnan finns idag ett fördonsgymnasium med regionalt upptagningsområde och flera vårdcentraler.

För Kungens kurva är planerna att utveckla området till en livfull blandstad, med upp till 10 000 nya bostäder. Målet är att skapa en stadsdel där människor kan bo, arbeta, handla och umgås i en trygg och hållbar miljö. Skärholmen är ett av Stockholms stads prioriterade fokusområden och här planeras för 9500 nya bostäder tillsammans med service, handel och rekreativ möjligheter. Huddinge kommuns och Stockholms stads gemensamma vision är att utveckla Kungens kurva-Skärholmen till en sammanhållen regional stadskärna, med ett hållbart transportsystem med säkra, trygga och upplevelserika bil-, gång- och cykelvägar. Målet är att det ska vara lätt att ta sig både inom den regionala stadskärnan och till andra delar av regionen, samtidigt som kärnan erbjuder en attraktiv blandning av handel, arbete, bostäder, kultur och rekreation

Placeholder

Karta regionala stadskärnan

Färdriktning och förslag på insatser

Färdplanen för den regionala stadskärnan Kungens kurva-Skärholmen visar på frågor som regionens aktörer behöver samverka kring och som ingen enskild aktör har ensam rådighet över.

Färdplanerna är disponerade efter de fyra målområden som identifierats som viktiga för att nå mål och intentioner i den regionala utvecklingsplanen: Levande och attraktiva stadskärnor, Naturliga lokaliseringsplatser för näringsliv och innovation, Regionala målpunkter för samhällsservice och Tillgängliga regionala stadskärnor som bidrar till ett hållbart resande.

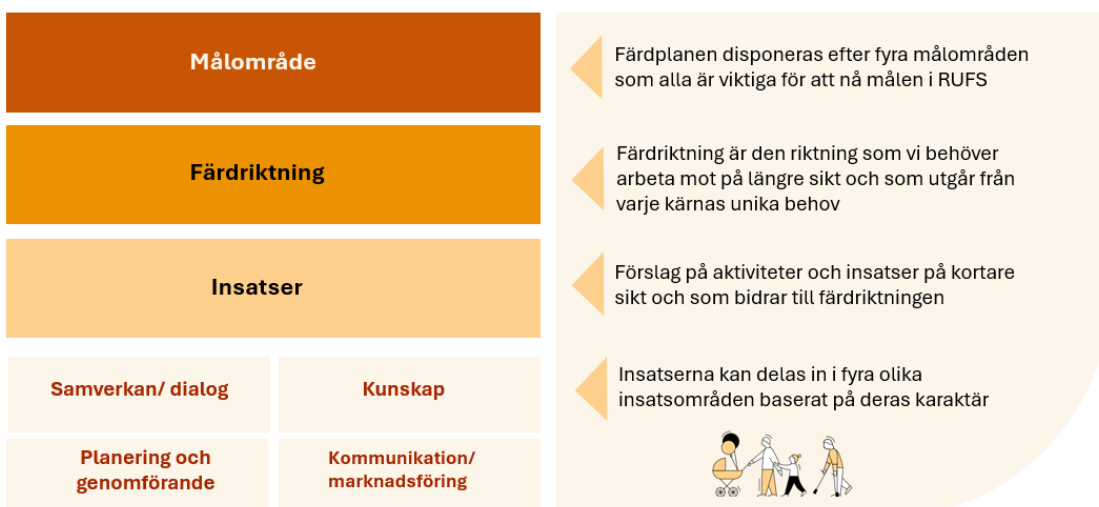
Inom varje målområde finns ett förslag till färdriktning samt förslag på insatser som arbetats fram tillsammans med kärnkommunerna och som baseras på varje kärnas unika styrkor, utmaningar och behov. Färdriktningen anger den riktning som vi tillsammans behöver jobba mot i ett mer långsiktigt perspektiv för att nå målen i RUFFS. Insatserna har ett mer kortsiktigt perspektiv och är aktiviteter som ska bidra till en utveckling i linje med färdriktningen. Insatserna är generellt skrivna, tanken är att de formas tillsammans och konkretiseras allt eftersom man prioriterar, eller får i uppdrag, att arbeta med en insats.

Insatserna kan drivas av Region Stockholm, av kärnkommunerna eller av andra aktörer. Några insatser är gemensamma för samtliga regionala stadskärnor medan andra insatser är unika för den regionala stadskärnan Kungens kurva- Skärholmen. Läs mer under avsnittet Genomförande för att förstå hur vi kan arbeta med att genomföra insatserna i färdplanerna.

Insatser som har den här symbolen är gemensamma för alla regionala stadskärnor och har ett övergripande regionalt perspektiv. Det här är insatser där Region Stockholm kan leda det gemensamma arbetet. Ansvar för övriga insatser i färdplanerna kan variera mellan olika aktörer.



Färdplanernas struktur





Målområde: Levande och attraktiva stadskärnor

En förutsättning för att utveckla de regionala stadskärnorna och en mer flerkärnig Stockholmsregion är att det finns ett tillräckligt stort befolkningsunderlag i kärnorna, såväl under dag- som nattetid och att kärnorna är nåbara och tillgängliga för ett större omland. En bra balans mellan dag- och nattbefolkning ger i sin tur underlag för en fungerande dag- och kvällsekonomi och ett utvecklat serviceutbud och näringsliv. Det har stor betydelse för att utveckla levande, trygga och attraktiva stadskärnor.

Färdriktning mot en levande och attraktiv regional stadskärna

Fortsätt arbetet med att utveckla en attraktiv och levande stadskärna med en ökad blandning av bostäder, arbetsplatser och service. Utgå från Kungens kurva- Skärholmen identitet och styrkor i den fortsatta utvecklingen och uppmuntra till nya möten mellan de som bor, arbetar och besöker kärnan.

Förslag på insatser



Öka kännedomen om de regionala stadskärnornas betydelse för Stockholmsregionens utveckling

Arbeta tillsammans med berörda aktörer för att skapa intresse och engagemang, såväl regionalt, nationellt som internationellt, för att utveckla de regionala stadskärnorna och en flerkärnig Stockholmsregion. Stärk berättelsen om de regionala stadskärnornas olika styrkor, potential och innehåll, för såväl boende, verksamma och besökare. Insatsen kan till exempel handla om att ta fram en film eller presentationsmaterial om de regionala stadskärnorna och syftet med att utveckla en flerkärnig Stockholmsregion. Det kan också handla om att anordna evenemang eller delta i forum för att sprida kunskap och väcka intresse kring utvecklingen av de regionala stadskärnorna.

Ta fram en gemensam målbild för Kungens kurva- Skärholmen

Kungens kurva-Skärholmen delas administrativt av två kommuner och fysiskt av den stora trafikleden E4. År 2009 tog Stockholms stad och Huddinge kommun fram en gemensam vision för kärnan och kommunerna har en samverkansöverenskommelse och ambition att ta fram ett gemensamt utvecklingsprogram för Kungens kurva- Skärholmen. Fortsätt

arbeta tillsammans i pågående processer för att stärka bilden av en kärna och arbeta fram en gemensam, sömlös målbild för kärnans utveckling, såväl rumslig som funktionell och som visar på hur kärnans olika delar kan komplettera och stärka varandra.

Samverka för en attraktiv och levande stadskärna, även under byggtiden

Stadsutveckling tar tid. Det är därför viktigt att signalera och kommunicera att det är mycket på gång i Kungens kurva-Skärholmen, även om det inte syns i den fysiska miljön idag. Samverka med berörda aktörer; kommuner, Region Stockholm, fastighetsägare, näringsliv för att möjliggöra aktivering av platser och stråk medan området planeras och byggs ut. Undersök tillsammans hur några strategiskt viktiga platser i stadskärnan kan utvecklas till levande och attraktiva miljöer genom mer eller mindre tillfälliga funktioner och åtgärder. Undersök även hur den planerade utvecklingen av Kungens kurva-Skärholmen kan kommuniceras och marknadsföras genom dessa initiativ för att öka kännedomen om platsens potential.

Verka gör en ökad upplevelse av trygghet i den regionala stadskärnan

Attraktiva och levande stadskärnor innebär även trygga stadskärnor. Arbeta gemensamt med att öka trygghetsupplevelsen i kärnan och verka för att klargöra roller och ansvar kring de platser som kan upplevas som otrygga i kärnan, exempelvis Skärholmens buss-terminal samt passager under E4.



Målområde: Målpunkter för regional samhällsservice

I RUFSS anges att de regionala stadskärnorna ska utvecklas till målpunkter för regional samhällsservice och viktiga funktioner. Målet är att de regionala stadskärnorna ska kunna komplettera utbudet i den centrala regionkärnan och öka balansen av arbetsplatser och service i regionen. Det gör att fler av regionens invånare får närhet och tillgänglighet till sådana funktioner som de behöver och använder i sin vardag. Ett brett och tillgängligt serviceutbud bidrar även till en levande och attraktiv stadskärna som fungerar för olika målgrupper och med aktiviteter över hela dygnet.

Färdriktning mot en regional målpunkt för samhällsservice

Utveckla och stärk den regionala stadskärnan Kungens kurva-Skärholmen som en målpunkt för samhällsservice för att möta behoven hos dem som bor, arbetar och besöker den regionala stadskärnan — både under dag- och kvällstid.

Förslag på insatser



Samverka för att stärka kulturen i de regionala stadskärnorna

Öka den gemensamma kunskapen om kulturområdet i de regionala stadskärnorna och stärk samtalet mellan kommunerna och Region Stockholm kopplat till de kulturfrågor i kärnorna som har regional relevans. Verka för att öka kulturetableringar i de regionala stadskärnorna. Undersök var i de olika kärnorna olika typer av funktioner passar och samverka kring att identifiera lägen. Främja mellankommunala samarbeten kring etableringar kopplat till idrottens platser i de regionala stadskärnorna.



Underlätta matchningen mellan lokalutbud och efterfrågan inom kulturen

Undersök förutsättningarna för en regional plattform eller ”anslagstavla” där olika kulturella och kreativa branscher/ verksamheter skulle kunna hitta lokaler i de regionala stadskärnorna för sina respektive verksamheter.

Verka för yrkesutbildning i den regionala stadskärnan

Undersök tillsammans (kommunerna, Myndigheten för yrkeshögskolan, Region Stockholm, näringslivet med flera) behov och möjligheter till att etablera yrkesutbildningar inom olika branscher som är viktiga för den regionala stadskärnan Kungens kurva-Skärholmens utveckling, såsom till exempel fordon, kultur och handel. Kartlägg tillgången på mark och lokaler, i syfte att identifiera lämpliga platser för etablering och utveckling av utbildningsverksamheter. Arbeta vidare med samverkan inom Teknikcollege Stockholmsregionen.

Öka vårdutbudet i den regionala stadskärnan Kungens kurva-Skärholmen

Undersök gemensamt förutsättningarna för att stärka den regionala stadskärnan som en regional målpunkt för vård, genom att utgå ifrån regionens geografiska principer. Utred möjligheten för ett ökat vårdutbud i kärnan och belys vilka möjligheter som finns för privata aktörer att medverka i utvecklingen.



Målområde: Naturliga lokaliseringsplatser för näringsliv och innovation

I RUFSS anges att de regionala stadskärnorna ska utvecklas till attraktiva lokaliseringsplatser för näringsliv och innovation, med fokus på en ökad etablering av kontor och kunskapsintensiva verksamheter. Att planera för ett arbetsplats- och besöksintensivt näringsliv i de regionala stadskärnorna bidrar till ett effektivt nyttjande av marken, hållbart resande och ger stadskärnor med liv och rörelse under hela dygnet. De regionala stadskärnorna har olika styrkor och ska komplettera varandra och den centrala regionkärnan. Det är därför viktigt att fortsätta stärka respektive stadskärnas olika profil och identitet när stadskärnorna utvecklas.

Färdriktning mot en naturlig lokaliseringsplats för näringsliv och innovation

Utveckla den regionala stadskärnan Kungens kurva- Skärholmen som en plats för näringsliv och innovation. Stärk kärnans profil inom handel och undersök samtidigt hur den kan kompletteras och breddas inom andra områden. Arbeta för att attrahera och utveckla kvällsekonomin i den regionala stadskärnan.

Förslag på insatser

Få en gemensam bild av näringslivet i den regionala stadskärnan

Ta fram en gemensam nulägesanalys med likvärdiga och jämförbara data för näringslivet i de olika delarna av den regionala stadskärnan. Analysen ska beskriva vilket näringsliv som finns idag, identifiera önskat framtida näringsliv och kartlägga vad som fungerar väl respektive mindre bra. Hur kan de olika delarna av stadskärnan komplettera och stärka varandra för att skapa en attraktiv och balanserad helhet.



Stärk de regionala stadskärnornas olika profiler

De regionala stadskärnorna har olika karaktär, styrkor, utmaningar och behov. Samverka mellan Region Stockholm och kommunerna och kartlägg vilka profiler de olika regionala stadskärnorna har idag och skapa förståelse för hur de kan komplettera och stärka varandra. Undersök om- och hur man kan bredda profilen i respektive regional stadskärna

för att ytterligare utveckla deras olika identiteter och varumärken och på så sätt positionera dem både i förhållande till varandra och till andra platser.

Arbeta med en gemensam profil för Kungens kurva-Skärholmen

Arbeta tillsammans (det lokala näringslivet, kommunerna och Region Stockholm) för att ta fram en gemensam profil för Kungens kurva-Skärholmen. Anordna gemensamma möten för att tillsammans diskutera och analysera profilen av den regionala stadskärnan. Undersök hur profilen ser ut idag och vilka skillnader som finns mellan Kungens Kurva och Skärholmen samt om den nuvarande profilen överensstämmer med de gemensamma ambitionerna. Ta gemensam ställning till om profilen bör bevaras, förändras eller utvecklas, och i så fall på vilket sätt.



Verka för ett arbetsplats- och besöksintensivt näringsliv i de regionala stadskärnorna

Det pågår en ständig strukturomvandling och för att attrahera företagsinvesteringar och få företag att stanna kvar i de regionala stadskärnorna är det viktigt förstå hur näringslivet förändras framåt. Öka kunskapen om det framtida näringslivet och undersök gemensamt vilka förutsättningar, behov och hinder det finns för att långsiktigt utveckla och stärka kontorsmarknaden och kunskapsintensiva verksamheter i de regionala stadskärnorna



Stärk små och medelstora företags möjligheter till hållbar omställning genom finansiering och rådgivning

Samverka genom Almi till utvecklingen av den regionala stadskärnan genom att erbjuda små och medelstora företag tillgång till finansiering och rådgivning inom främst innovation och hållbarhet men även tydlig koppling mot finansiering. Genom att kombinera kapital med affärsutvecklande stöd skapas bättre förutsättningar för företag att investera i hållbara lösningar, utveckla nya affärsmodeller och stärka sin konkurrenskraft.



Målområde: Tillgängliga regionala stadskärnor som bidrar till hållbart resande

Enligt RUFSS ska den flerkärniga utvecklingen bidra till ett hållbart resande och till att avlasta transportstråken in mot regionens centrala delar. För att utvecklingen i de regionala stadskärnorna ska kunna bidra till ett ökat resande med kollektivtrafik, gång och cykel behöver de ha en hög regional tillgänglighet med kollektivtrafik och goda kopplingar med gång och cykel, såväl till som inom kärnan.

Färdriktning mot en tillgänglig regional stadskärna som bidrar till hållbart resande

Öka kärnans tillgänglighet med kollektivtrafik genom att stärka kopplingarna till andra kärnor, framför allt på tvären. Minska fysiska, administrativa och sociala barriärer så att det blir lätt att röra sig till fots, cykel och med kollektivtrafik inom kärnan och mellan kärnans olika målpunkter.

Förslag på insatser



Ökad kunskap om resandets utveckling

Öka kunskapen om resandets utveckling till- och från de regionala stadskärnorna som ett stöd för planering och insatser och som underlag för uppföljning av kärnornas utveckling. Det kan exempelvis handla om tillval av finare indelning i de resvaneundersökningar som Region Stockholm tar fram eller genom statistisk uppföljning över resandet som Region Stockholm eller Trafikverket tar fram. Samverka även för att ta fram indikatorer för hållbart resande som gör det möjligt att följa upp och mäta resandets utveckling gentemot målen om hållbart resande.



Samverkan mellan nationell, regional och kommunal nivå

Öka den gemensamma kännedomen om respektive aktörs uppdrag och om de processer och projekt som pågår i de regionala stadskärnorna, kopplat till infrastruktur och kollektivtrafik. Underlätta processen genom att utveckla etablerade samverkansformer mellan Trafikverket, kommunerna och Region Stockholm att även inkludera frågor som har betydelse för de regionala stadskärnornas utveckling. Det kan exempelvis handla om att öka samsynen om de grundläggande planeringsinriktningarna i den regionala utvecklingsplanen och förståelse för de utmaningar som finns kopplat till barriärer och stadsutveckling i närheten av det nationella vägnätet och i kollektivtrafiknära lägen.

För Kungens kurva-Skärholmen kan arbetet exempelvis bidra till en samlad bild över den planerade infrastrukturen och kollektivtrafiken i Kungens kurva-Skärholmen, som tydliggör beroenden, tidplaner och hur projekten förhåller sig till varandra rumsligt.

Stärk kopplingarna inom kärnan och öka möjligheterna för fler att gå, cykla och åka kollektivt

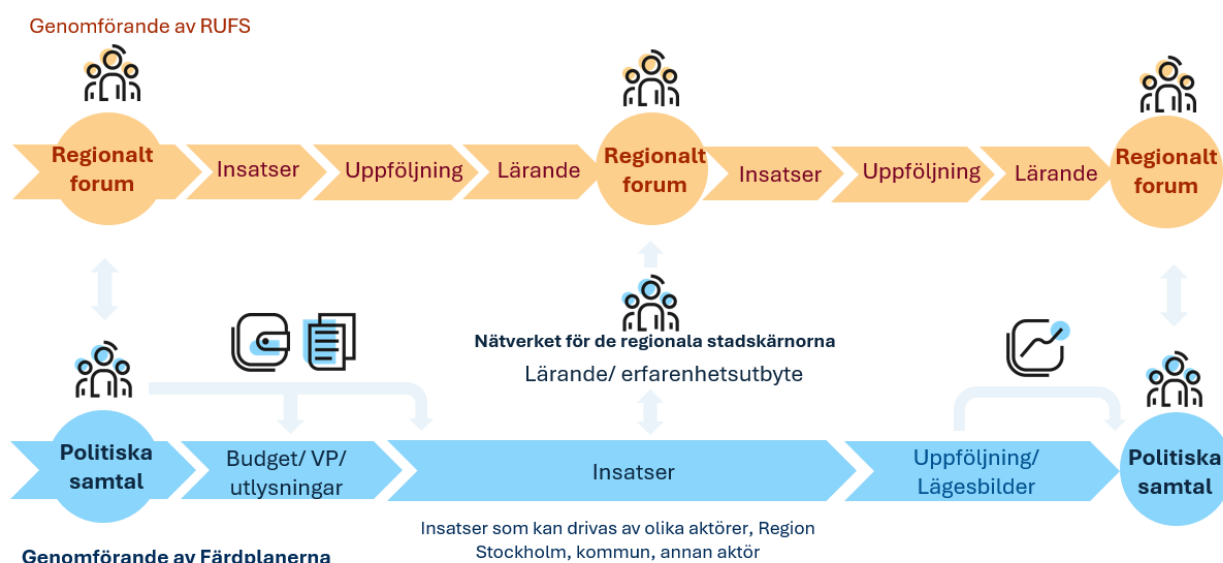
Samverka med berörda aktörer; Stockholms stad, Huddinge kommun, Region Stockholm och Trafikverket, för att öka tillgängligheten och stärka kopplingarna med gång, cykel och kollektivtrafik mellan kärnans olika målpunkter. Arbeta för en gemensam målbild och kartlägg funktionella och rumsliga samband inom kärnan. Identifiera vilka hinder, brister och möjligheter som finns för att stärka kopplingarna och göra det enklare för fler att välja hållbara färd sätt i vardagen. Exempel på möjliga åtgärder kan vara mobilitetslösningar, nya eller stärkta kopplingar över barriärer, förbättrad skyltning, attraktivitets- och trygghetsskapande åtgärder eller parkeringsåtgärder som stödjer ett hållbart resande.

Undersök tillfälliga mobilitetslösningar innan planerad kollektivtrafik är på plats.

Undersök gemensamt behovet och möjligheterna att erbjuda tillfälliga mobilitetslösningar i den regionala stadskärnan innan planerade satsningar i infrastruktur och kollektivtrafik är på plats. Det kan till exempel handla om lösningar inom mikromobilitet eller tillfälliga busslinjer till viktiga målpunkter inom kärnan eller i kärnans omland.

Genomförande av färdplanerna

Färdplanen för Kungens kurva-Skärholmen är en fördjupning av RUFSS och är ett verktyg för att genomföra intentionerna i den regionala utvecklingsplanen. Genomförandet av färdplanerna föreslås därför docka i och löpa parallellt med processen för ett genomförande av RUFSS.



Figur. Genomförandet av färdplanerna löper parallellt med genomförandet av den regionala utvecklingsplanen

Politiska samtal som utgångspunkt för budget, prioritering och styrning

För att genomföra RUFSS föreslås ett så kallat Regionalt Forum som ska fungera som en plattform för politiska samtal mellan Region Stockholm och länets kommuner kring regionens långsiktiga utveckling.



I genomförandet av färdplanerna föreslås mindre forum, bilaterala politiska samtal, mellan kommun- och regionpolitiker i respektive regional stadskärna. Dialogerna kan föras i anslutning till det större regionala forumet som bedrivs inom ramen för RUFSS. Syftet med de politiska samtalen är att prioritera och planera vilka insatser som vi tillsammans behöver kraftsamla kring under en kommande två-årsperiod. Utgångspunkten för samtalen är färdplanerna samt resultaten i de lägesbilder som tas fram av Region Stockholm, se nedan.

Insatser och aktiviteter



Uppdrag
Insatser

De politiska samtalen kan ligga till grund för respektive organisations budgetarbete och verksamhetsplanering för kommande år. Insatserna i färdplanerna kan initieras genom politiska uppdrag eller bedrivs inom ramen för respektive organisations löpande verksamhet. Insatser i färdplanerna kan även genomföras med hjälp av medel, finansiella anslag, från Region Stockholm eller andra aktörers utlysningar.

Insatserna i färdplanerna för Kungens kurva- Skärholmen genomförs i samverkan mellan Region Stockholm, Stockholm stad och Huddinge kommun samt andra relevanta aktörer. På Region Stockholm leds arbetet med att genomföra färdplanerna av regionledningskontoret.

Lärande och utbyte genom nätverket för de regionala stadskärnorna



Lärande

I nätverket för de regionala stadskärnorna sker ett gemensamt lärande och kunskapsutbyte kring de insatser och aktiviteter som pågår inom ramen för färdplanerna. I nätverket ingår representanter från kärnkommuner och andra regionala samhällsbyggnadsaktörer som har intresse och delaktighet i att utveckla en flerkärnig Stockholmsregion.

Uppföljning av utvecklingen genom Lägesbilder för de regionala stadskärnorna



Uppföljning

Region Stockholm följer kontinuerligt upp utvecklingen i de regionala stadskärnorna inom de målområden som formulerats i färdplanerna. Uppföljningen sammanställs i så kallade Lägesbilder för de regionala stadskärnorna. Syftet är att få en nulägesbild över utvecklingen i de regionala stadskärnorna. Resultaten och slutsatserna diskuteras och analyseras tillsammans med kommunerna i de regionala stadskärnorna. Lägesbilderna och den kvalitativa analysen utgör sedan ett underlag för de politiska samtalen mellan kommun- och regionpolitiker.