

**Handläggare**

Kajsa Falkman

**Till**Trafiknämnden  
2026-06-11

## Upprustning av Borgmästare Skyttes Park, grönare Stockholm etapp 5. Inriktningsbeslut

### Förslag till beslut

1. Trafiknämnden beslutar att godkänna förslag till inriktning och ge trafikkontoret i uppdrag att fortsätta planering för projekt upprustning av Borgmästare Skyttes park upp till 7 miljoner kronor, som underlag för ett kommande genomförandebeslut. Projektets totala utgift beräknas till 23 miljoner kronor.
2. Trafiknämnden anmäler beslutet till Skärholmens stadsdelsnämnd.

Gunilla Glantz  
FörvaltningschefUlrika Falk  
AvdelningschefKarin Tufvesson Hjelmfeldt  
Enhetschef

### Sammanfattning

Trafikkontoret föreslår en upprustning av Borgmästare Skyttes park i Sättra. Projektets syfte är att öka den biologiska mångfalden genom att plantera träd, anlägga sandblotta, öka vattenflödet till Sättraån och släppa upp gräsmattor till högvuxna ängsytter, samt förbättra orienterbarheten mot Sättraskogen.

Ökat vattenflöde till Sättraån innebär att marken i anslutning till lekplatsen sänks. Idag utgör den en barriär för skyfallsvatten mellan bostadsområdet och Sättraån och vidare till Mälaren. Att sänka

marken kommer inte avhjälpa skyfallsproblematiken helt men kommer att skydda parken och framförallt leda vattnet dit det gör mest nytta för ökade naturvärden.

Projektet avser att genomföra trädplantering på lämpliga platser, dels längs parkvägar för beskuggning, dels i anslutning till de öppna gräsytorerna. En variation av arter föreslås för att få en större artrikedom. Cirka 15 stycken nya träd planeras.

Kontoret föreslår att trafiknämnden godkänner förslag till inriktning och ger trafikkontoret i uppdrag att fortsätta planering för upprustning av Borgmästare Skyttes park, grönare Stockholm etapp 5 upp till 7 mnkr. Projektets totala utgift beräknas till 23 mnkr.

## **Introduktion till projektet**

### **Bakgrund**

Kommunfullmäktige antog i februari 2017 (utl. 2017:30, dnr 171–1292/2016) Grönare Stockholm, riktlinjer för planering, genomförande och förvaltning av stadens parker och naturområden. Riktlinjerna syftar till att generellt stärka stadens gröna kvaliteter i alla stadsdelar. I kommunfullmäktiges budget 2017 utökades också trafiknämndens investeringsbudget med 300 mnkr. Den utökade investeringsramen resulterade i 32 investeringsprojekt som genomfördes under åren 2017–2022.

Trafiknämnden antog i april 2021 (dnr T2021-00487) ett utredningsbeslut för Grönare Stockholm etapp 4 med ambitionen att fortsätta investera för att stärka stadens gröna kvaliteter. I kommunfullmäktiges budget 2022 tillfördes trafiknämnden 280 mnkr i investeringsplanen för åren 2022–2025 för fortsatt arbete med Grönare Stockholm. I kommunfullmäktiges budget för 2024 anges att trafiknämnden i samarbete med stadsdelsnämnderna ska påbörja en femte etapp av Grönare Stockholm med utgångspunkt i urvalskriterierna: gröna samband och biologisk mångfald, skyfallsproblematik, värmeöar i urbana miljöer, platsbrist, mångfunktionella ytor och platser, buller samt social hållbarhet. I kommunfullmäktiges budget för 2025 anges att trafiknämnden ska fortsätta arbetet med Grönare Stockholm med en förlängd budget till 2027.

**Trafikkontoret**  
Stadsmiljö

Fleminggatan 4  
Box 8311  
104 20 Stockholm  
Telefon  
Växel 08-508 27 200  
kajsa.falkman@stockholm.se  
trafikkontoret@stockholm.se  
Org nr 212000-0142  
start.stockholm

För etapp 4 togs en multikriterieanalys fram utifrån urvalskriterierna biologisk mångfald, skyfall och urban värmeproblematik. Multikriterieanalysen resulterar i en lämplighetskarta som visar de områden där de tre kriterierna sammanfaller. I etapp 5 har underlagen utvecklats och en expertgrupp har utvärderat projekt för

projekt. Borgmästare Skyttes park är ett av de projekt som valts ut inom etapp 5 av Grönare Stockholm. Borgmästare Skyttes park ligger inom ett av stadens ekologiskt särskilt betydelsefulla områden (ESBO) som även är en del av den regionala grönstrukturen. Vidare ligger parken i ett av stadens fokusområden.



Översikt över parkens utbredning i anslutning till Sättra centrum.

### Mål och syfte

Stadens övergripande mål inom arbetet med Grönare Stockholm består av att stärka stadens gröna värden. Inom etapp 5 innebär det att särskilt utveckla och stärka nedanstående kriterier:

1. Gröna samband och biologisk mångfald
2. Skyfallsproblematik
3. Värmeöar i urbana miljöer
4. Platsbrist, mångfunktionella ytor och platser
5. Buller
6. Social hållbarhet

Inom projektet för Borgmästare Skyttes park ska de gröna sambanden stärkas och den biologiska mångfalden förbättras genom åtgärder som trädplantering och anläggande av sandblottor som boplats för pollinatörer samt öka vattenflödet till Sättraån. Trädplantering längs parkvägen kommer att fungera som beskuggning av parkvägen och en genare väg till Sättraskogen ökar tillgängligheten till naturmarken för besökare. En upprustning av lekplatsen kommer att bidra till ökad social gemenskap då det är en mötesplats för boende i området och för besökare som nyttjar platsen som ett utflyktsmål. Längs sträckan ges även möjlighet till

en paus för förbipasserande som är på väg till eller från Sätmaskogens naturreservat eller Sättra strandbad.

### Befintlig situation

Parken fungerar idag som en mötesplats och ett långsträckt grönt stråk i stadsdelen Skärholmen. På båda sidor av parken finns en låg radhusbebyggelse från 1960-talet.

Platsen har ett kulturhistoriskt värde med rester av grunden från Sättra gårds kvarn. Dessa syns tydligt i bäckravinen. Tidigare var den naturliga tillrinningen till Sättraån större, innan bostadsbebyggelsen i området under 1960- och 70-talet som ändrade förutsättningarna för vattnets väg.

Parkvägarna är inte dragna i det genaste läget varför det finns flera upptrampade stigar över de öppna gräsyterna. Det är svårt att orientera sig som besökare och svårt att få överblick över var naturområdet och badet är lokaliserade.

Parkens besökare är framförallt boende i området och verksamma förskolor i nära anslutning. Parkvägen är en del av stråket mellan Sättra centrum och Sättra strandbad och ett större antal personer passerar därför platsen, framförallt under sommarhalvåret.



Platsen består till stor del av stora öppna gräsytor.

Platsen består av stora öppna gräsytor som delvis har släppts upp till högväxta gräsytor. Det finns en anlagd lekplats med gungställning och lek för mindre barn. Lekutrustningen är sliten och i behov av upprustning. Både gungorna och småbarnsleken är omgärdade av ett högt flätverksstaket som avgränsar ytorna från varandra.

Lekplatsen ligger i direkt anslutning till en dagvattendamm. Mer vatten kommer att ledas till dammen genom Trafikverkets pågående arbete med att återföra vatten till Sätträån.

Idag har platsen problem med stående vatten vid skyfall. Det innebär att parkens ytor lätt blir slitna och tidvis inte kan användas. Detta är en konsekvens av exploateringen i området under 60-talet då stora delar av Sätträåns naturliga tillrinningsområde förändrades.

### Ärendets beredning

Ärendet har beretts inom trafikkontoret i samråd med Skärholmens stadsdelsförvaltning och miljöförvaltningen. Dialog har genomförts med besökare på plats i parken.

## Åtgärdsförslag

### Förslag till inriktning

Upprustningen av Borgmästare Skyttes park innebär att platsen får höjda naturvärden och blir mer attraktiv för besökare på platsen och för dem som passerar förbi på väg till Sättraskogen och Sättrabadet.

### Stärkt social hållbarhet och ökad tillgänglighet

Förslaget visar en ny dragning av parkvägen som förbättrar orienterbarheten och tillgängligheten mot Sättraskogen och Sättrabadet för besökare. Nytt ytskikt på parkvägen förbättrar också framkomligheten.

Förslaget innehåller en mer öppen lekyta än idag, med naturinspirerad lek med lösa föremål som kan nyttjas för spontan lek mellan barn och vuxna i olika åldrar.

### Stärkta naturvärden

Förslaget visar flera nya träd. Det innehåller både ersättningsträd för träd som tidigare behövts ta ner på grund av till exempel almsjukan, och nyplantering av träd som ska komplettera med ökad artvariation och skugga.

Förslaget omfattar även flera åtgärder som gynnar ekosystemtjänster på platsen såsom nya träd och planteringar med växter som gynnar pollinatörer. Även lekplatsen omgärdas av nya planteringar med ett varierat växtmaterial, som gynnar pollinatörer och som kan fungera som skydd för småfåglar.

Att sänka marken i anslutning till lekplatsen som en skyfallsåtgärd och därmed leda mer vatten till dammen och vidare till Sätträån bedöms inte bara förbättra förutsättningarna för parken vid skyfall,

utan även ge positiva effekter för naturvärdena i närområdet och fungera förebyggande inför kommande klimatförändringar.



Illustration över parken som helhet, åtgärder vid den befintliga fotbollsplanen hanteras som option.

Att släppa upp klippta gräsytor till högvuxna har redan påbörjats på platsen men kan göras i ännu större utsträckning och kan även kompletteras med fler arter för att öka artrikedomen.

Vid större skyfall kommer stora flöden vatten passera genom parken. Med dagens höjdsättning når inte vattnet vidare till dammen och ner i Sättraån, utan stoppas upp längs med vägen. Flera olika åtgärder har analyserats, men den åtgärd som bedöms ge störst effekt innebär att sänka marken i anslutning till lekplatsen. Det kräver en sänkning av flera elledningar i mark samt flytt av två elskåp. Sänkningen av marken kommer att förbättra förutsättningar vid ett 20-års regn och minska skadorna på parken vid ett 100-års regn. Det kommer dock fortsatt att vara stora flöden i parken vid större regn.

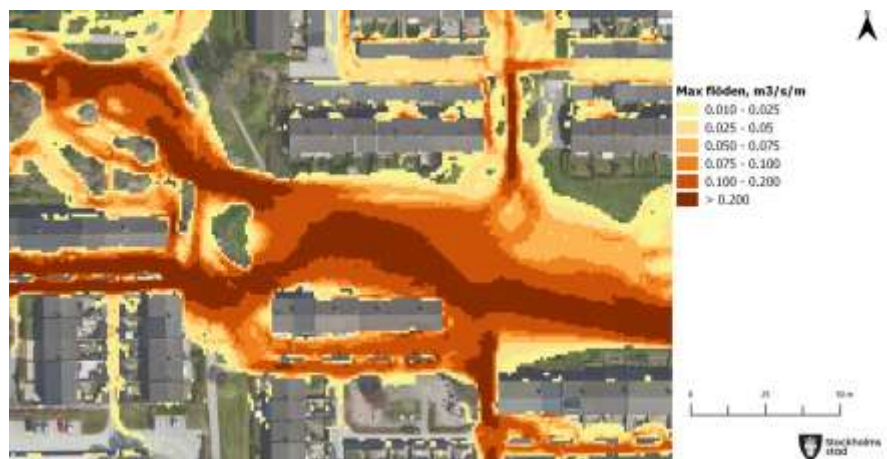


Illustration över maxflöden på platsen vid ett 100 års regn i befintlig situation.



Illustration över maxflöden på platsen vid ett 100-års regn efter föreslagen åtgärd. Mer vatten leds vidare mot dammen och Sättraån istället för att bli stående i parken eller rinna vidare in mot bebyggelsen där det inte tillför något mervärde.

Trafikverket har ett pågående arbete på samma plats, som en kompensationsåtgärd. Åtgärden innebär att en ny vattenledning ska dras med ett utlopp till dammen och ett utlopp längre ner i Sättraån. Vattenledningen innehåller dräneringsvatten från förbifarten som ska pumpas till ån, eftersom förbifartens tunnel under parken påverkar grundvattnet. I samband med schakt för denna vattenledning kan även sänkning av marken ske då det avser samma plats i närheten av lekplatsen. Sänkningen är ett tillägg utöver Trafikverkets kompensationsåtgärd. Samordning med Trafikverket innebär att föreslagen sänkning av marken genomförs av Trafikverket men finansieras av Grönare Stockholm.

### **Tillgänglighet**

En omdragning av parkvägen innebär förbättrad tillgänglighet genom en bättre översyn av platsen som gör det lättare att orientera sig. Nytt ytskikt på parkvägen förbättrar också framkomligheten.

### **Avvägningar och konsekvenser gällande föreslagen inriktning Tillgänglighet**

Tillgängligheten förbättras mellan Sättra centrum och Sättraskogen genom den nya parkvägen med ett nytt ytskikt och i ett genare läge. Även upprustningen av leken innebär en förbättrad tillgänglighet för alla. Upprustningsförslaget följer *Program för tillgänglighet och delaktighet för personer med funktionsnedsättning*. I vidare arbete kommer utformning av mark och val av utrustning att preciseras, där hänsyn och avvägningar kommer att tas till personer med olika typer av funktionsnedsättningar.

### Jämställdhet och konsekvenser för barn

Färre traditionella lekutrustningar har valts till förmån för lös lekutrustning, vilket bedöms öka möjligheterna för en mer jämställd lek. Att leken rustas upp får en positiv effekt för barn.

### Studerade och avfärdade alternativ

Olika alternativ på åtgärd för förbättrad skyfallshantering på platsen har utretts. Framförallt hur skålning av olika delar av ytor vid befintlig fotbollsplan skulle kunna samla vatten. Resultatet vid simulering av vattenflöden är att även om större ytor sänks får det en minimal påverkan. Utredningen har resulterat i att endast gå vidare med sänkning av marken vid lekplatsen, vilket innebär att vattnet leds bort från platsen istället för att fördröjas vilket har bedömts ge bäst effekt både för att minska stående vatten som skadar parken och ökade naturvärden i och kring Sättraån.

### Tidplan och genomförande

#### Tidplan

Programarbete för parken genomfördes hösten 2025.

Åtgärder som genomförs av trafikverket projekteras vidare 2026 och genomförs 2027, parallellt med att trafikkontoret projekterar och handlar upp genomförandet för resterande åtgärder som genomförs 2028. Åtgärder vid ytan med den befintliga fotbollsplanen som omfattar ett nytt utegym och planteringar handlas upp som option.

Aktivitet	2025	2026	2027	2028
<b>Programhandling</b>	X			
<b>Systemhandling</b>		X		
<b>Bygghandling</b>			X	
<b>Upphandling</b>			X	
<b>Genomförande</b>				X

### Trafik under byggtiden

Entreprenaden för föreslagna åtgärder bör i endast begränsad omfattning påverka gång- och cykeltrafik.

### Intressehantering och kommunikation

En dialog har genomförts på plats i parken med boende där boende i närområdet bjöds in och förbipasserande hade möjlighet att ge synpunkter och ställa frågor. Parallellt genomfördes en digital enkät som gick att nå via en QR-kod som annonserades på flera platser i parken och även skickades via mejl till närliggande förskolor.

Dialog är en viktig förutsättning för social hållbarhet där de som nyttjar platsen får komma till tals och påverka den framtida utformningen.

Det som framkom i dialogen var dels önskemål om att bevara och förstärka parkens gröna värden som att tillföra fler träd, blommor och fruktsättande växter, dels att behålla parkens lugna karaktär. Att lekplatsen ses över och kan erbjuda mer variation och lek för fler åldrar och åtgärder som gynnar vattenflödet i Sättraån efterfrågades också av många.

## **Ekonomi och finansiering**

### **Investering**

Projektets planeringsutgifter beräknas till 7 mnkr fram till genomförandebeslut. Projekts totala investeringsutgift uppskattas till cirka 23 mnkr. Bedömningen baseras på framtagen utredning och investeringskalkyl.

Projektet redovisas inom Grönare Stockholm och inryms inom nämndens utökade investeringsram fram till och med 2027. Om kontoret inte kan ombudgetera Grönare Stockholm-medel till 2028 avser kontoret att söka medel ur stadens centrala medelreserv (CM4). Vissa kostnader kan komma att inrymmas inom nämndens långsiktiga investeringsram eller utökad ram för skyfallsprojekt. Projektet projektleds av trafikkontoret med kontorets investeringsmedel, men sker i nära samverkan med stadsdelsförvaltningen.

### **Driftkostnader**

Preliminärt bedöms projektet ge ökade driftkostnader för stadsdelsförvaltningen för nya träd och planteringar. Stadsdelen kommer att ta över skötseln av grönytor efter överlämnande när garantitiden (2 år) har gått ut.

Projektet beräknas medföra ökade kapitalkostnader på sammanlagt cirka 1,6 mnkr per år från och med år 2028. Kapitalkostnaderna, som avser avskrivningar med en genomsnittlig preliminär avskrivningstid om cirka 30 år och intern ränta om 2,8 procent, minskar därefter successivt med gjorda avskrivningar.

### **Risk/Osäkerhet**

Risker med föreslagna åtgärder är höga kostnader i samband med omläggning av ledningar vid sänkning av marken vid lekplatsen. Åtgärderna projekteras av Trafikverket och de ledningsomläggningar som krävs projekteras av Ellevio och

åtgärden kommer att genomföras av Trafikverket. Trafikverket står för sina kostnader och Trafikkontoret för de merkostnader som sänkningen innebär för Trafikverket. Tidplanen för Trafikverkets projekt är osäker vilket både innebär en ekonomisk risk och en risk att delar av förslagen inte kommer kunna genomföras.

Det finns risk för högre entreprenadkostnader och försenade leveranser till följd av rådande världs- och marknadsläge. Risker är inte projektspecifika.

Utredningsskedet har inte omfattat markprovtagning för att identifiera eventuella markföroreningar. I nästa skede kommer provtagning att utföras.

Projektet bedöms inte ha någon trafiksystempåverkan.

**Slut**