



LÄNSSTYRELSEN I STOCKHOLMS LÄN

Enheten för miljöskydd
Helena Holmberg
08-785 43 69

BESLUT

Datum
2012-10-02

Beteckning
535-23172-2012

1 (3)

Delgivningskvitto

Tyresö kommun
Samhällsbyggnadsförvaltningen, VA, enheten
Att: Bertil Eriksson
135 81 Tyresö

Anläggande av bryggor i Alby naturreservat på fastigheten Bollmora 2:1 i Tyresö kommun

Beslut

Den anmälda vattenverksamheten kan huvudsakligen genomföras som redovisats i anmälningshandlingarna, se beslutscharta.

Länsstyrelsen förelägger med stöd av 26 kap. 9 § miljöbalken (MB) om följande försiktighetsmått:

- Arbeten i vattenområdet ska ske i ett sammanhang och får inte utföras under tiden 1 maj till 31 augusti.

Beslutet gäller i 5 år från beslutsdatum.

Upplysningar

Meddela Länsstyrelsen när arbetena påbörjas genom att skicka ett meddelande till miljoskydd.stockholm@lansstyrelsen.se. Uppge fastighetsbeteckning och ärendebeteckning som finns i övre högra hörnet i beslutet.

En förutsättning för att få utföra arbeten i vatten är att man har rättighet till vattenområdet. Rättighet kan man ha genom att äga vattenområdet, via servitut eller genom avtal med fastighetsägaren.

Den aktuella åtgärden berör inte någon känd fornlämning. Om en okänd fornlämning påträffas ska arbetet avbrytas och anmälan ske till Länsstyrelsen.

Kontakta kommunen för att få information om det krävs strandskyddsdispens för den anmälda vattenverksamheten. Bedömningen i ett ärende om strandskyddsdispens sker utifrån delvis andra utgångspunkter än bedömningen i en anmälan om vattenverksamhet.

För verksamheten gäller eget ansvar enligt egenkontrollsförordningen.

Redogörelse för ärendet

Tyresö kommun avser att anlägga två bryggor, en pålad provtagningsbrygga (10 m²) och en flytbrygga för bland annat naturskolan (10 m²) i dagvattenanläggningen som är belägen på fastigheten Bollmora 2:1, Tyresö kommun. Den pålade bryggan byggs med pålar av lärk och flytbryggan kommer att förbindas med land med hjälp av en landgång. Åtgärderna kommer att



genomförs vid lågvattenflöde. Pålning kan ge upphov till en mindre grumling och återsedimentering av denna grumling kan ske i dammen eller i den efterföljande översilningsytan och biologiska damm som ligger före utloppet från anläggningen.

Kommunen avser att söka strandskyddsdispens, bygglov och tillstånd i enlighet mer naturreservatets föreskrifter.

Handlingarna har remitterats till Södertörns Miljö- & Hälsoskyddsförbund

Lagstiftning

Enligt 11 kap. 2 § MB utgör bl.a muddring, pålning och utfyllnader samt uppförande av anläggningar i vattenområden en vattenverksamhet.

I enlighet med 11 kap. 9a § MB kan vissa vattenverksamheter, istället för att tillståndsprövas, anmälas till Länsstyrelsen. Vilka vattenverksamheter som kan anmälas finns redovisade i 19 § förordning (1998:1388) om vattenverksamheter.

Länsstyrelsen är tillsynsmyndighet för vattenverksamheter. En tillsynsmyndighet får enligt 26 kap. 9 § MB meddela de förelägganden och förbud som behövs i ett enskilt fall för att miljöbalken samt föreskrifter, domar och andra beslut som meddelats med stöd av balken ska efterlevas.

Koordinater

Verksamhetens ungefärliga koordinatangivelser (SWEREF99)
N-koordinat: 6571620, 6571630
E-koordinat: 685924, 685909

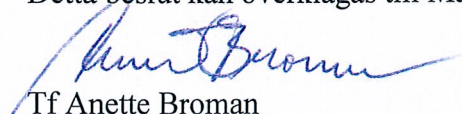
Länsstyrelsens bedömning

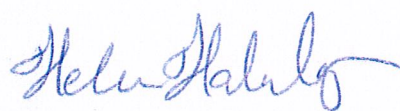
Länsstyrelsen bedömer att den planerade vattenverksamheten inte bör innebära någon miljöpåverkan av betydelse i vattenområdet under förutsättning att verksamheten genomförs som redovisats i handlingarna och att försiktighetsmått följs.

Enligt Länsstyrelsen mening är det viktigt att arbeten i vattenområde sker med försiktighet, i ett sammanhang och inte utförs under de mest känsliga perioderna för djur- och växtliv samt friluftslivet, det vill säga från den 1 maj till den 31 augusti.

Hur man överklagar

Detta beslut kan överklagas till Mark- och miljödomstolen, se bilaga.


Tf Anette Broman
Miljöskyddschef

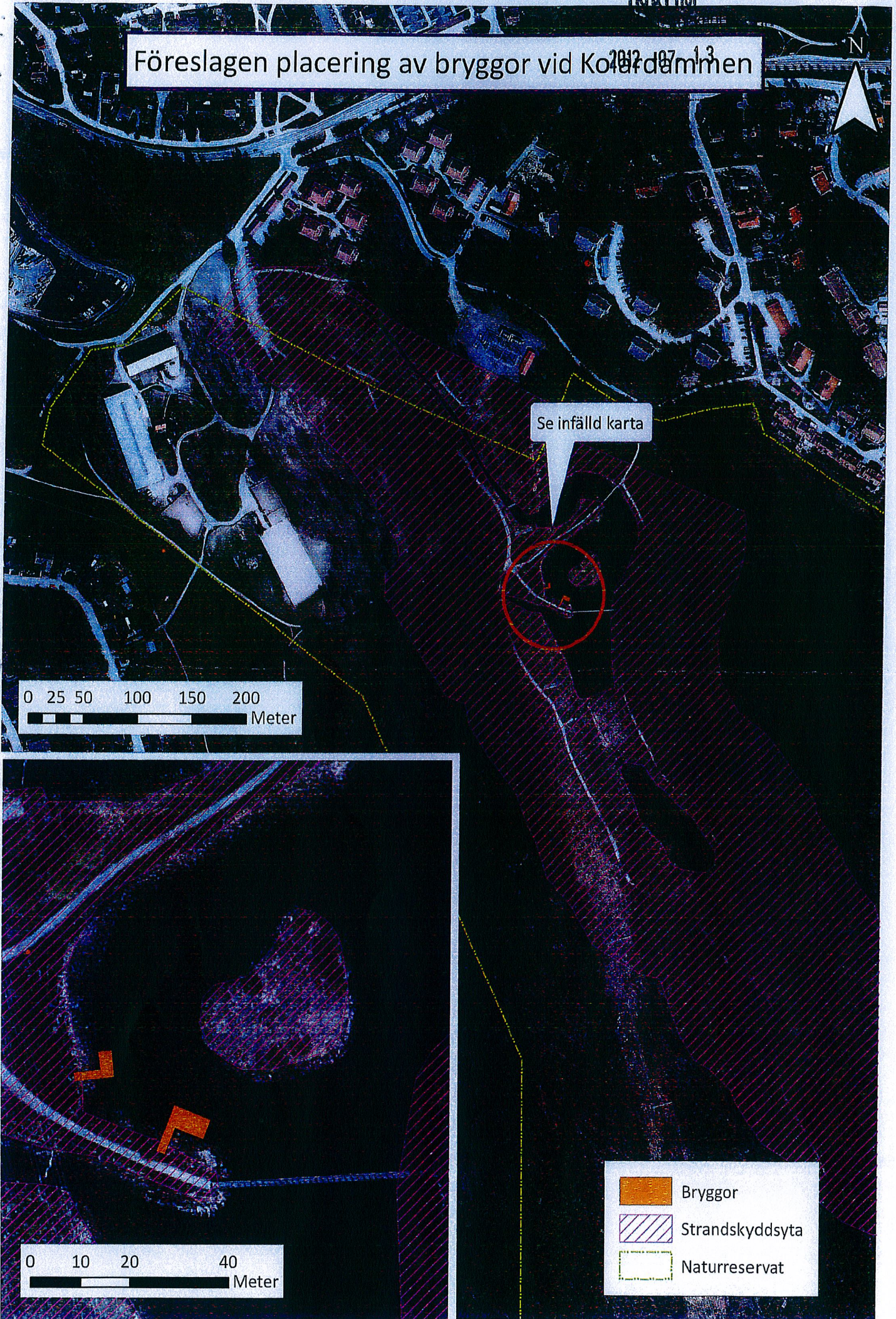

Helena Holmberg
Miljöhandläggare



Bilaga:
Beslutkarta
Hur man överklagar till Mark- och miljödomstolen

Kopia till:
Södertörns Miljö- & Hälsoskyddsförbund
Ms (AB, HH)
akten

Föreslagen placering av bryggor vid Kolaredammen 2017-07-13





Hur man överklagar hos Mark- och miljödomstolen

Var ska beslutet överklagas

Länsstyrelsens beslut kan skriftligen överklagas till **Mark- och miljödomstolen**.

Hur man utformar sitt överklagande m.m.

I skrivelsen ska du

- tala om vilket beslut du överklagar, t.ex. genom att ange ärendets nummer (diarienumret)
- redogöra för hur du anser att beslutet ska ändras.

Du bör också redogöra för varför du anser att Länsstyrelsens beslut är felaktigt.

Du kan givetvis anlita ombud att sköta överklagandet åt dig.

Behöver du veta mer om hur du ska gå till väga, så ring eller skriv till Länsstyrelsen.

Övriga handlingar

Om du har handlingar eller annat som du anser stöder din ståndpunkt, så bör du skicka med det.

Var inlämnas överklagandet

Din skrivelse ska inlämnas/skickas **till Länsstyrelsen** och inte till Mark- och miljödomstolen.

Tid för överklagande

Länsstyrelsen måste ha fått din skrivelse **inom tre veckor** från den dag **du fick del av beslutet**, annars kan ditt överklagande inte tas upp.

Underteckna överklagandet

Din skrivelse ska undertecknas och namnteckningen förtydligas. Uppge också postadress och telefonnummer.