

Verksamhetsberättelse för Utvecklingsförvaltningen 2005

1. Omorganisation, Ny nämnd – ny förvaltning.

Utvecklingsförvaltningen bildades 2005-01-01 genom en sammanslagning av utvecklingskontoret och Centrum för Livslångt Lärande (C3L). Förvaltningens huvudman är den vid samma tidpunkt nybildade nämnden för Arbetsmarknad och Vuxnas Lärande (NAV-nämnden). Nämnden bildades genom en sammanslagning av styrelsen för C3L och integrationskommittén. Vidare överfördes till nämnden en del ansvarsområden som tidigare legat direkt under kommunstyrelsen. Nämnden fick inleda sitt arbete med att arbeta fram och anta ett reglemente för nämndens arbete. Samtidigt lade förvaltningschefen fram ett förslag till ny organisation för förvaltningen och chefstjänsterna i den nya organisationen tillsattes. Förvaltningen innehåller förutom en stab två avdelningar, arbetscentrum samt C3L. Därefter vidtog arbetet med att arbeta fram ett förslag till strategi- och budgetplan för år 2005 innehållande bl a nya målsättningar för nämndens arbete och en beskrivning av hur förvaltningen planerat att bedriva arbetet för att nå de uppsatta målen. Den 13 september antog nämnden i full enighet förvaltningens förslag till strategi- och budgetplan.

Årets verksamhet

I Tyresö har vi slagit fast att det är arbetslinjen som gäller. Vi anser att ett eget arbete både stärker självkänslan och höjer självförtroendet hos den enskilde samtidigt som integrationen i samhället underlättas. NAV-nämndens verksamhet syftar till att på olika sätt hjälpa och stödja de tyresöbor som är eller riskerar att bli arbetslösa till arbete och egen försörjning. Stöd ges bl a i form av studievägledning, jobbsökeriaktiviteter, arbetsträning, praktik, kortare eller längre kurser samt kvalificerade yrkesutbildningar och teoretiska studier.

Arbetscentrum

Förutom den traditionella arbetsträningsverksamheten och arbetsprövningen har Arbetscentrum gjort en satsning på jobbsökeriaktiviteter för ungdomar på grund av att antalet arbetslösa ungdomar inte vill sjunka till de låga nivåer som vi vant oss vid i Tyresö. Samarbetet med Socialförvaltningen har givit till resultat att 61 procent av de klienter som vi samarbetat omkring har fått arbete eller börjat studera. Under året var 91 personer sysselsatta i arbetsmarknadsåtgärder via invandrarsektionen. Av dessa har 60 avslutats under året varav 38 har fått arbete och 15 personer har fortsatt till studier.

Sfi – svenska för invandrare- har i genomsnitt haft 73 elever per månad. Under året avslutades 143 varav 60 fick betyg och 37 elever fick arbete. Genomsnittstid för betyg på D-nivå var 252 timmar.

Arbetsmarknadssektionen har under 2005 arbetat med 298 personer i olika arbetsmarknadsåtgärder. Av dessa har 206 personer avslutats. För 48 personer var uppdraget olika former av utredning där målet ej var att personerna gick vidare till arbete eller studier. Av de resterande 158 gick 86 till arbete och 12 gick vidare till studier.

Arbetsmarknadssektionen erbjöd i år 174 feriearbetsplatser till kommunens ungdomar 16-17 år födda 1987-1989. 167 av dessa platser utnyttjades.

C3L

C3L:s satsning på att arrangera kortare yrkesutbildningar inom områdena vård- och omsorg samt barn- och fritid fortsätter med mycket goda resultat. Under året har 32 personer fullföljt den tre terminer långa undersköteskeutbildningen och ett nyintag har gjorts av 49 elever. Även

intresset för den ettåriga utbildningen inom barn- och fritidsområdet fortsätter att vara starkt. Ett nyintag gjordes av 25 personer och antalet nyutexaminerade var 22 st.

Efter att KY-myndigheten antog C3L som anordnare av utbildningen videografik och interaktiva medier har C3L från hösten 2006 tre stycken kvalificerade yrkesutbildningar. Av de elever som gått ut de olika kvalificerade yrkesutbildningarna har större delen fått arbete eller gått vidare till akademiska studier.

Stab/konsult

Sedan hösten 2005 bedriver utvecklingsförvaltningen, på uppdrag av Tyresö gymnasium, ett lärlingsprojekt med sju stycken elever. Avsikten är att ytterligare sex till sju elever skall ingå i projektet från hösten 2006. Eleverna hämtas direkt från grundskolans nionde klass och under det första året består utbildningen av praktik på utvalda företag.

NAV-nämndens arbete är även inriktat på att på olika sätt arbeta för ett mer integrerat samhälle. Detta integrationsarbete berör förutom flyktingar och invandrare även tyresöbor med olika typer av funktionshinder. Inom utvecklingsförvaltningens stab tillhandahåller vi även tjänster till handikapprådet (tillgänglighetsrådgivare) samt miljö- och byggnadsnämnden (byggsamråd).

Inom NAV-nämndens ansvarsområde ligger även en icke oväsentlig byggnadsvårdande uppgift inom Tyresös äldsta kulturmiljöer. Nämnden ansvarar för drift och underhåll av flera av kommunens äldsta byggnader. Det gäller byggnader och anläggningar vid Uddby Gård (överfördes till NAV-nämnden under 2005) samt ett stort antal av olika byggnader, mark och anläggningar inom Tyresö Slottsområde. Här är det främsta syftet med verksamheten att underhålla och bevara dessa byggnader och markområden så att de blir tillgängliga och kan visas upp för tyresöborna, men givetvis även för besökare utifrån. Vidare är det viktigt för samhörighetskänslan hos tyresöborna, som i de flesta fall "invandrat" till Tyresö, att de blir medvetna om Tyresös historia och de spännande kulturmiljöer av riksintresse som finns inom kommunens gränser. Under 2005 påbörjades genomförandet av ett femårigt upprustnings- och ombyggnadsprogram för Uddby Gård med syfte att öka gårdens attraktionskraft så att den lockar till sig ännu fler besökare.

2. Ekonomisk uppföljning

VERKSAMHET Belopp i tkr (löpande priser)		REDOVISNING					BUDGET	Överskott (+) Underskott (-)
		2001	2002	2003	2004	2005	2005	2005
NÄMNDEN FÖR ARBETS- MARKNAD OCH VUXNAS LÄRANDE	Kostnad	73 779	66 113	66 231	63 288	62 094	63 831	1 737
	Intäkt	33 567	26 067	23 222	27 062	26 986	26 973	13
	Netto	40 212	40 046	43 009	36 226	35 108	36 858	1 750
Komvux	Kostnad	29 052	28 490	28 387	28 258	28 565	27 691	-874
	Intäkt	10 961	8 224	6 474	7 569	8 309	5 790	2 519
	Netto	18 091	20 266	21 913	20 689	20 256	21 901	1 645
Uppdragsutbildning	Kostnad	15 720	6 431	5 911	6 198	6 157	5 483	-674
	Intäkt	11 756	6 372	6 044	6 182	5 677	5 413	264
	Netto	3 964	59	-133	16	480	70	-410
Utvecklingskontoret/ Arbetscentrum	Kostnad	29 007	31 192	31 933	28 832	27 372	30 657	3 285
	Intäkt	10 850	11 471	10 704	13 311	13 000	15 770	-2 770
	Netto	18 157	19 721	21 229	15 521	14 372	14 887	515

Resultatet för året är + 1 750 000.

Statsbidraget för komvux blev drygt 2,6 milj högre än budgeterat. I överskottet ligger dels resterande statsbidrag för komvux 2004 samt slutjustering av bidraget för samma år med sammanlagt 1milj. Dessutom blev bidraget för 2005 1,6 milj högre än budget beroende på dels att Tyresö genom omfördelning av statsbidrag erhöll bidrag för ”överproduktion”, dels genom att bidrag även erhöles för grundläggande vuxenutbildning och dels genom att bidraget per plats blev tre tusen högre än beräknat.

Inom Arbetscentrum beror avvikelserna i resultatet främst på att färre personer än budgeterat funnits i arbetsmarknadsåtgärder. Detta beror i sin tur på att arbetsförmedlingen skurit ner verksamheten i Tyresö från 11-12 personer till fyra personer samt att både personella och ekonomiska resurser i stor utsträckning använts till att arbeta med ”friårsplatserna”

Utöver det redovisade överskottet på ca 1,750 milj, har nämnden kunnat uppnå sparbetinget på 2,5 milj. Detta har kunnat ske genom att ett flertal sparåtgärder genomförts under året, ex indragna tjänster, omförhandling av hyresavtal m m.

Det positiva ekonomiska resultatet har dessutom inneburit att nämnden dels kunnat betala av gamla investeringsskulder från tiden före 2005 och dels kunnat övergå till att redovisa kostnader för datautrustningar m m på driftbudgeten istället för investeringsbudgeten, helt i enlighet med den nya policyn för redovisning av materiella anläggningstillgångar. Kostnaden för dessa åtgärder har belastat årets resultat med ca 1,4 milj.

Måluppfyllelse

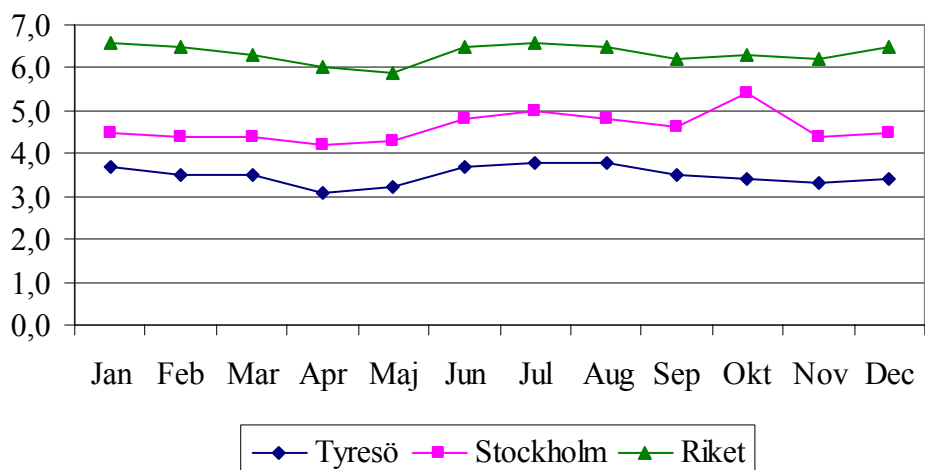
Med anledning av att NAV-nämnden så sent som i september 2005 antog de nya målsättningarna för nämnden kommer redovisningen av hur förvaltningen klarat av att uppfylla de uppsatta målen att vara ofullständig. Flera av målen är t ex helt nya varför det inte finns några tidigare resultat att jämföra med.

Övergripande mål

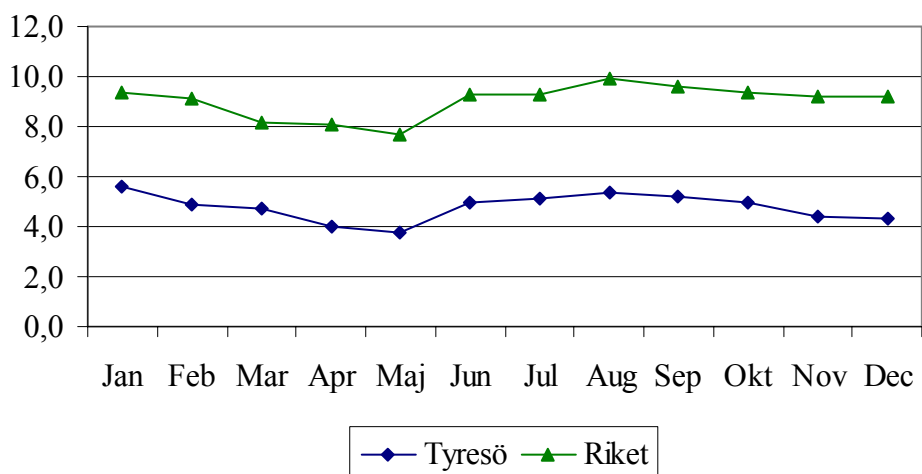
** att i samverkan med andra organisationer och myndigheter arbeta för att utrota arbetslösheten i Tyresö.*

Av nedanstående diagram över arbetslösheten i Tyresö (öppet arbetslösa plus de som är i åtgärder) framgår att arbetslösheten under året är i stort sätt oförändrad! En betydelsefull faktor kan vara att vår viktigaste samarbetspartner, arbetsförmedlingen i Tyresö, dels slagits ihop med arbetsförmedlingen i Johanneshov samtidigt som arbetssätt och arbetsrutiner förändrats radikalt inom hela arbetsförmedlingen i Sverige. Vi märker tydligt minskningen av personalstyrkan som genomförts på kontoret i Tyresö. Vi försöker därför att under hand hitta andra samarbetsformer med arbetsförmedlingen för att hitta nya sätt att samverka på. En del av dessa förslag till nya samverkansformer har behandlats i arbetsförmedlingsnämnden hittills utan större framgång.

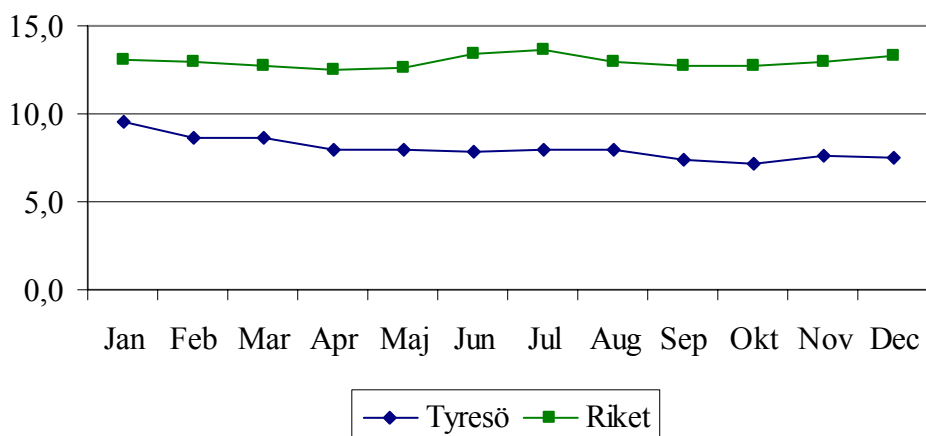
Arbetslöshetssiffror (16-64 år)



Arbetslöshetssiffror (18-24 år)



Arbetslöshetssiffror (utomnordiska)



*** motverka segregation, rasism och främlingsfientlighet på alla nivåer och verka för att Tyresö blir ett mer integrerat samhälle.**

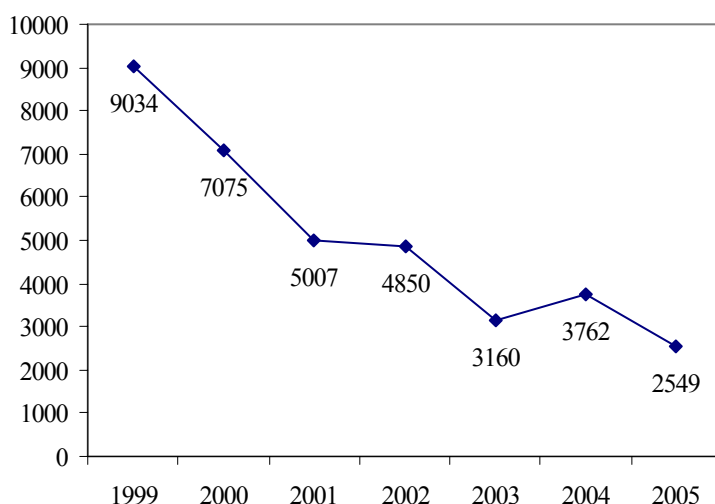
Arbetet med att ta fram ett femårigt handlingsprogram med konkreta förslag till åtgärder påbörjades i december 2005. Förutom kommunens egna förvaltningar kommer givetvis även andra myndigheter och frivilliga organisationer att på olika sätt bli delaktiga i arbetet. En icke oväsentlig del av arbetet kommer troligtvis att handla om hur man påverkar attityder och bekämpar fördomar. Redan inledningsvis är det dock viktigt att konstatera att ett kommunalt handlingsprogram som rör integrationsfrågor måste ha en tydlig ansvarsfördelning och innehålla konkreta förslag till åtgärder som är genomförbara i lokalsamhället där vi har störst möjligheter att engagera människor.

*** utveckla Tyresö Slottsområde och Uddby Gård till besöksmål av stor regional betydelse.**

De finns 10 olika privata och offentliga operatörer i Tyresö Slottsområde har under året uppvisat nedanstående resultat. Operatörerna samverkar på en rad områden under samlingsbegreppet ”Tyresö Slott och Park” bl a med målet att öka antalet besökare till slottsområdet.

* Nordiska museet

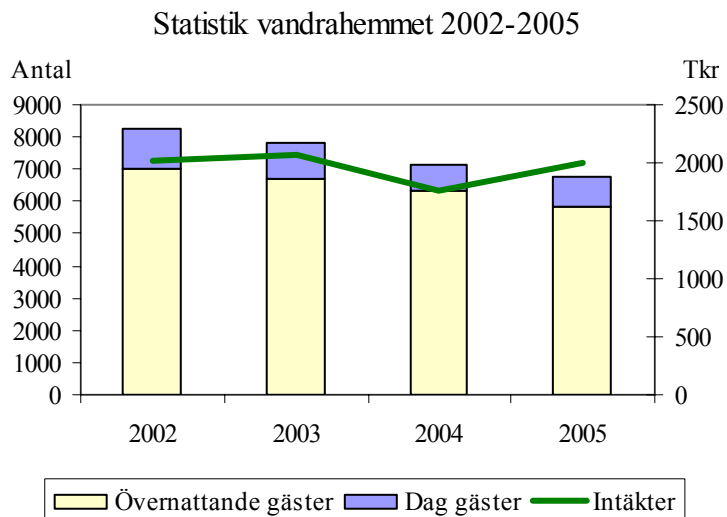
Besökssiffror på museet i slottet



Kommentar

Utställningen av markis Lagergrens hem på slottet har inte förnyats sedan starten 1997, vilket kan förklara de vikande besökssiffrorna. Nordiska museet har inte heller haft resurser att ta fram separata utställningar om olika intressanta personer som verkat på Tyresö slott, vilket ursprungligen var planerat. Nordiska museet har inte heller kunnat lägga ner några stora resurser på att marknadsföra museet på Tyresö slott. För att vända den negativa besökstrenden har vi i samtal med Nordiska museets ledning föreslagit att kommunen skulle kunna ställa upp med ett antal guider. Dessa kommunala guider skulle i så fall utbildas av Nordiska museet. Därutöver skall vi tillsammans med övriga operatörer inom slottsområdet arbeta för att förbättra och utöka marknadsföringen av slottsområdet under den befintliga samlingsportalen ”Tyresö Slott och Park”.

* Vandrarhemmet Lilla Tyresö



* Handelsträdgården

Omsättning (ej klara)

* Café Notholmen

Omsättning (ej klara)

* Hantverksskammaren

Omsättning (ej klara)

* Arrangemang i parken

Besökare 2005

Midsommarfirande	ca 12-15 000
Dragspelsstämman	1 000
Medeltidsdagen	4 000
Riddarspelet	1 000
Julmarknad	11 000

* Uddby Gård

Besökssiffror Uddby Gård, visningsverksamheten (ej klara)

Café Uddby Gård, omsättningssiffror (ej klara)

Kommentar (kommer senare)

Mål Taktisk nivå

C3L

** Betyg G (godkänd) eller bättre skall uppnås av minst 85 procent av de elever som genomgår grundläggande eller gymnasiala kurser.*

Måluppfyllelse/kommentar

	Höst 04	Vår 05	Höst 05
Antal elever i procent som erhöll betyg G eller bättre	80,3	84,9	82,2

Studieperioden och tiden för komplettering till G eller högre, är längre under vårterminen. Under 2006 inför matematikämnet rullande intag med studier i egen takt för samtliga gymnasiala kurser, vilket antagligen ökar andelen godkända betyg under 2006.

*** Av de elever som genomgår sammanhållen gymnasial yrkesinriktad utbildning skall minst 80 procent gå vidare till arbete eller högre studier.**

Måluppfyllelse/kommentar

Under året gjordes en uppföljning av samtliga som genomfört Vård- och omvårdnadsutbildningen mellan 1998-2004. Antalet svarande uppgick till 90 procent och av dessa arbetar idag 87 procent (96 personer) inom vårdrken.

*** Av de elever som genomgår KY-utbildning skall minst 80 procent gå vidare till arbete eller högre studier.**

Måluppfyllelse/kommentar

Vid senaste mätningen utförd av C3L var målet uppnått. Detta ”effektivitetsmål” är uppsatt av KY-myndigheten som en del i vad som krävs för att få utbildningen godkänd.

*** Inom en ettårsperiod ska C3L ha minst ett samarbetsavtal med högskola/universitet angående distansstudier för tyresöbor.**

Måluppfyllelse/kommentar

Distansstudier på högskolenivå efterfrågas ofta av kursdeltagare på C3L. tidigare har C3L haft distansstudiesamarbete med Gävle/Sandviken och diskussioner har förts under hösten om ett fortsatt samarbete.

ARBETSCENTRUM MED INVANDRAR/SFI-SEKTIONER

*** Av de arbetslösa som anvisas till arbetscentrum från arbetsförmedlingen eller AF Rehab ska minst 50 procent gå vidare till arbete eller studier. 40 procent av de personer som anvisas från socialförvaltningen skall gå vidare till arbete eller utbildning inom ett år.**

Måluppfyllelse: 74 procent av de vi fått anvisat från AF/AF-Rehab gick till studier och arbete. Av de som var anvisade från socialförvaltningen gick 61 procent vidare till studier och arbete

*** Alla ungdomar 18-24 år som står till arbetsmarknadens förfogande ska vara i arbete, utbildning eller aktiv arbetsmarknadsåtgärd inom 90 dagar.**

Måluppfyllelse: Målet uppfyllt

*** Arbetscentrum erbjuder 40 egna platser som skall vara flexibla och motsvara behoven hos de arbetslösa.**

Måluppfyllelse: Målet uppfyllt

*** Utnyttjade platser på verksamheterna skall vara minst 90 procent.**

Måluppfyllelse/kommentar: Utnyttjade platser uppgick till 79 procent.

Vi har anpassat antalet arbetsplatser efter arbetslösheten från 13 till sex arbetsplatser idag. I möjligaste mån placerar vi arbetslösa på öppna arbetsmarknaden där de sedan kan få ett reguljärt arbete.

*** Av de arbetslösa flyktingar/invandrare ska 60 procent avslutas till arbete eller studier.**

Måluppfyllelse/kommentar: 89 procent avslutades till arbete eller studier

Då vi har ett väl utvecklat kontaktnät med företag har vi varit lyckosamma att få ut våra flyktingar i arbete. Vi höjer därför målet till 70 procent inför 2006.

** Undervisning skall, såvida inte särskilda skäl föreligger, erbjudas inom tre månader efter det att flyktingen/invandraren anmält sig till SFI. Om möjligt ska nybörjarkurser startas två gånger per termin. För personer som inte är nybörjare tillämpas kontinuerlig intagning.*

Måluppfyllelse: Målen uppfyllda

** Minst 40 procent ska klara avslutad SFI målnivå med betyg.*

Måluppfyllelse: 43 procent avslutades med betyg.

** Alla flyktingar/invandrare som är beroende av försörjningsstöd ska vara sysselsatta.*

Måluppfyllelse: Målet uppnått

4. Framtiden

Antalet ungdomar i Tyresö växer de närmaste åren både i antal samt som andel av totalbefolkningen. För att inte ungdomsarbetslösheten enbart pga. detta faktum skall öka kraftigt de kommande åren krävs bl a ett utökat samarbete mellan Utvecklingsförvaltningen, grundskolan, socialförvaltningen och gymnasiet. Det gäller att fånga upp ungdomarna så tidigt som möjligt och vägleda dem till vidare studieval inom det praktiska eller teoretiska området, men även redovisa möjligheten att tillsvidare välja bort studierna och i stället lära sig ett yrke den praktiska vägen. Det är förvaltningens bestämda uppfattning att vi behöver fler kortare yrkesutbildningar på gymnasienivå samt flera olika typer av arbetsplatsförlagd utbildning där det nystartade Lärlingsprojektet bara är en av flera lämpliga "Utbildningsformer".

Utvecklingsförvaltningen har under 2005 genom övertagandet av Uddby Gård fått ett utökat ansvar för underhållet och marknadsföringen av kommunens kulturbyggnader. En plan för det långsiktliga arbetet med Tyresö Slott tillsammans med Nordiska museet kommer att arbetas fram under 2006. Vad gäller Uddby Gård kommer stora ombyggnader att ske under de närmast åren bl a för att modernisera visningsverksamheten. Det finns en möjlighet att även Kumla Herrgård, som idag sköts av en intresseförening, kommer att återföras till kommunen. Den nödvändiga upprustningen av Herrgården vilket bl a är en direkt följd av ålägganden från kommunens Miljö- och byggnadsnämnd kommer under alla förhållanden att kräva omedelbara investeringar.

Utvecklingsförvaltningen

Peter Hellsten