

## Verksamhetsberättelse för arbetscentrum 2007 Arbetscentrum

Förutom den traditionella arbetsträningsverksamheten och arbetsprövningen har arbetscentrum erbjudit jobbsökeriaktiviteter för ungdomar. Arbetsförmedlingen har dock inte haft medel avsatta för att hänvisa ungdomar till denna verksamhet. En effekt av detta är att arbetslösheten bland ungdomar i Tyresö har ökat från 4,2 procent vid årets slut att jämföras med 2006 års siffra på 2,7 procent.

Av de personer som varit anvisade till arbetsmarknadsenheten via arbetsförmedlingen har 80 procent gått vidare till arbete eller studier. Samarbetet med socialförvaltningen har resulterat i att 53 procent av de klienter som vi samarbetat omkring har fått arbete eller börjat studera. Av dem som avslutats via invandarenheten har 71 procent gått vidare till arbete eller studier.

Tolkförmedlingen har under året haft c:a 1200 tolkuppdrag. Tolkbeställningar kommer från skolorna, socialförvaltningen, försäkringskassan, arbetsförmedling och polisen.

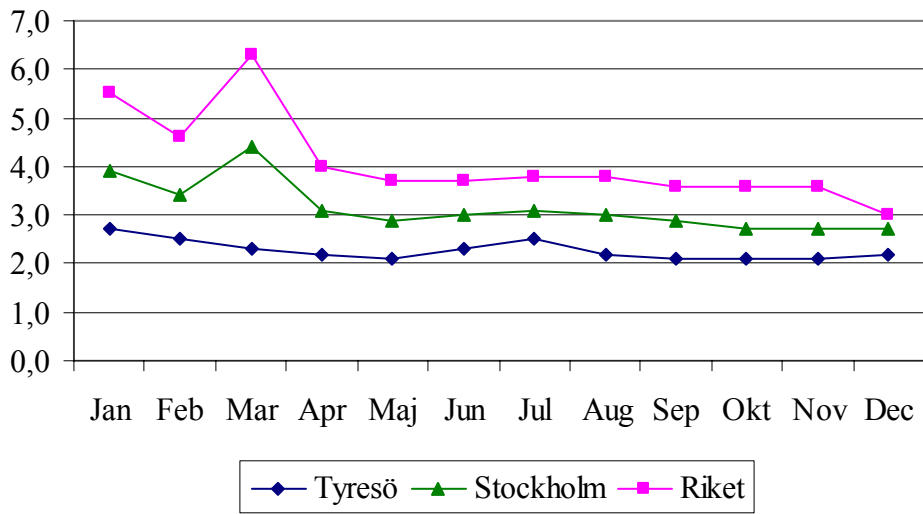
Sfi – svenska för invandrare- har i genomsnitt haft 112 studerande per månad. Under året avslutades 212 varav 79 fick betyg och 63 elever fick arbete. Genomsnittstid för betyg på D-nivå var 232 timmar.

Arbetscentrum har arbetat med 401 personer i olika arbetsmarknadsåtgärder. Av dessa har 235 personer avslutats. För 71 personer var uppdraget olika former av utredning där målet ej var att personerna gick vidare till arbete eller studier. Av de resterande 164 gick 83 till arbete och 19 gick vidare till studier.

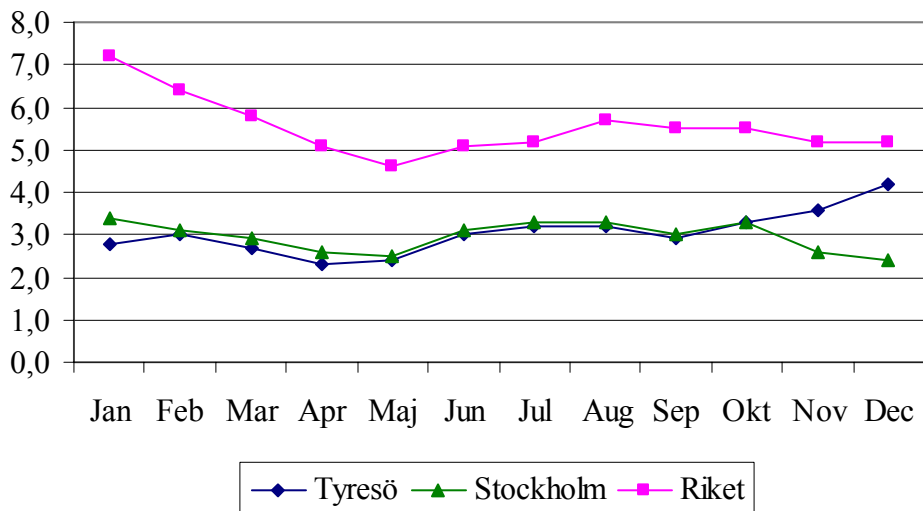
Arbetsmarknadsenheten erbjöd 154 feriearbetsplatser till kommunens ungdomar i åldrarna 16-17 år samtliga platser utom 6 utnyttjades.

Av nedanstående diagram över arbetslösheten under **2007** i Tyresö (öppet arbetslösa plus de som är i åtgärder) framgår att arbetslösheten under året totalt har sjunkit. Tyvärr gäller detta inte för ungdomar 18-24 år. En orsak till detta är att arbetsförmedlingen inte har haft medel till ungdomsåtgärder.

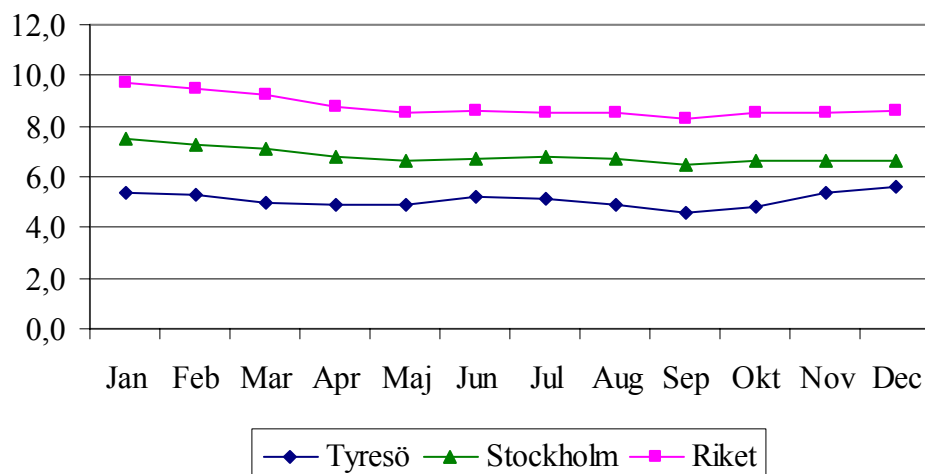
### Arbetslöshetsciffror (16-64 år)



### Arbetslöshetsciffror (18-24 år)



## Arbetslöshetsciffror (utomnordiska)



## Ekonomisk uppföljning

		Utfall 2005	Utfall 2006	Utfall 2007	Budget 2007	Avvikelse 2007
Arbetscentrum	Kostnad	27 457	35 030	30 025	32 540	2 515
Inkl nämnd och stab	Intäkt	12 920	17 924	16 193	17 360	-1 167
	Netto	14 537	17 106	13 832	15 180	1 348

Inom Arbetscentrum beror avvikelserna i det ekonomiska resultatet främst på att färre personer än budgeterat funnits i arbetsmarknadsåtgärder. Detta beror i sin tur på att arbetsförmedlingen skurit ner sin verksamhet i Tyresö.

### Arbetscentrum med invandrar/sfi-enheten

- **Av de arbetslösa som anvisas till arbetscentrum från arbetsförmedlingen ska minst 50 procent gå vidare till arbete eller studier. 40 procent av de personer som anvisas från socialförvaltningen skall gå vidare till arbete eller utbildning inom ett år.**

### Måluppfyllelse/kommentar

Av de personer som anvisats från arbetsförmedlingen gick 80 procent vidare till studier och arbete. Av dem som var anvisade från socialförvaltningen gick 53 procent vidare till studier och arbete

- **Alla ungdomar 18-24 år som står till arbetsmarknadens förfogande ska vara i arbete, utbildning eller aktiv arbetsmarknadsåtgärd inom 90 dagar.**

### Måluppfyllelse/kommentar

Målet uppfyllt

- **Arbetscentrum erbjuder 40 egna platser som skall vara flexibla och motsvara behoven hos de arbetslösa.**

### **Måluppfyllelse/kommentar**

Målet uppfyllt

- ***Utnyttjade platser på verksamheterna skall vara minst 90 procent.***

### **Måluppfyllelse/kommentar:**

Utnyttjade platser uppgick till 77 procent.

Antalet verksamheter har anpassats efter arbetslösheten och sänkts från 13 till 6.

I möjligaste mån placeras arbetslösa på öppna arbetsmarknaden där de sedan kan få ett reguljärt arbete.

### **Invandrar/sfi-enheten**

***\* Av de arbetslösa flyktingar/invandrare ska 70 procent avslutas till arbete eller studier.***

### **Måluppfyllelse/kommentar:**

71 procent avslutades till arbete eller studier. Ett väl upparbetat kontaktnät med företag har varit avgörande för att få ut flyktingar i arbete.

- ***Undervisning skall, såvida inte särskilda skäl föreligger, erbjudas inom tre månader efter det att flyktingen/invandraren anmält sig till SFI. Om möjligt ska nybörjarkurser startas två gånger per termin. För personer som inte är nybörjare tillämpas kontinuerlig intagning.***

### **Måluppfyllelse/kommentar:**

Målen uppfyllda

- ***Minst 40 procent ska klara avslutad SFI målnivå med betyg.***

### **Måluppfyllelse/kommentar:**

27% avslutade med betyg på målnivån. Många sfi-studerande har avbrutit sina studier p g a arbete, föräldraledighet eller flyttat till annan kommun mm.

***\* Alla som är beroende av försörjningsstöd ska vara sysselsatta.***

### **Måluppfyllelse/kommentar:**

Målet uppnått

- ***Alla som är beroende av försörjningsstöd ska vara sysselsatta.***

### **Måluppfyllelse/kommentar:**

Målet uppnått

- ***En individuell integrationsplan upprättas för alla vuxna i samarbete med arbetsför-medlingen och sfi-ansvariga.***

### **Måluppfyllelse/kommentar**

Målet uppfyllt

- *Varje flyktingbarn erbjuds en social handlingsplan.*

### **Måluppfyllelse/kommentar**

Målet uppfyllt

### **Åtaganden 2007**

#### **Arbetscentrum med invandrar/Sfi-enheten**

Arbetscentrum skall:

- fortsätta att utveckla och förbättra vår heltidsintroduktion för flyktingar/invandrare. Arbete och egen försörjning tillsammans med goda kunskaper i svenska är en grundförutsättning för att motverka segregation och främlingsfientlighet

Då 71 procent av dem som avslutat sin heltidsintroduktion har gått vidare till arbete eller studier visar att detta varit en lyckad satsning.

- förbättra och utvidga vårt kontaktnät med företagare i och utanför Tyresö genom ett aktivt uppsökande arbete. Syftet är att utöka tillgången till praktik-, arbetstränings-, lärlingsplatser m.m. för att förbättra möjligheterna för våra kunder att få arbete

Under året har företag besökts både i och utanför kommunen. Detta har lett till att flera av de sökande fått arbete. Arbetscentrum har under året också inlett ett samarbete med arbetsförmedlingen med gemensamma företagsbesök för att förbättra servicen till företag och arbetssökande.

- hålla oss uppdaterade vad gäller näringslivets behov av kompetens hos dagens och morgondagens arbetskraft för att kunna ge god kvalitet i vägledningen av de arbetssökande

Arbetscentrum har deltagit i seminarier där företrädare för företagare och arbetsmarknadens parter diskuterat framtidens arbetsmarknad. I samband med företagsbesöken som genomförts tillsammans med arbetsförmedlingen har det också gjorts en inventering av företagens framtida behov av kompetens och nyanställningar.

- fortsätta att förbättra och utöka samarbetet mellan de olika vägledarna såväl inom som utanför den kommunala organisationen, dvs. vägledarna på Arbetscentrum skall utöka kontakterna med vägledarna inom grundskolan, gymnasiet, C3L samt Arbetsförmedlingen. Detta för att kunna ge elever och deras föräldrar så vederhäftig information som möjligt om dagens och framtidens arbetsmarknad så att de kan göra väl underbyggda studie- och yrkesval

Vägledarna i kommunen har regelbundna möten där det både sker kunskapsutbyte och samarbete runt olika individer. Vägledarna deltar också i utbildningsdagar för

länets vägledare. Utvecklingsförvaltningens vägledare har vid flera tillfällen auskulterat hos varandra för att kunna hjälpa varandra vid arbetstoppar mm.

- skall tillsammans med C3L utveckla en modell för en företagsförlagd yrkesutbildning för personer över 20 år.

Arbetet med modell för företagsförlagd yrkesutbildning och validering av yrkeskunskaper har lagts på is avvaktan på den särskilda utredning som Sveriges kommuner och landsting genomför är färdig.

- skall under året delta i att upprätta en handlingsplan för att underlätta flyktingars och invandrares möjligheter till integration.

Integrationsplanen är nu färdig och tagen i nämnd.

- skall tillsammans med socialförvaltningen starta en vägledningsgrupp för 18-30-åringar som behöver extra vägledning, kompetensutveckling och motivationshöjande insatser före arbetsträning och inträde på arbetsmarknaden.

Det program som skulle starta i mars 2007 kom aldrig igång på grund av omorganisation med ökad arbetsbörda inom socialförvaltningen. Programmet beräknas starta i april 2008.

### Uppföljning

Uppföljning av målen sker löpande och en slututvärdering av året visar antal personer som deltagit i arbetscentrums olika utbud och vad de avslutats till. Vi får även statistik på hur många personer vi har fått anvisningar på från våra olika uppdragsgivare, (arbetsförmedling, socialförvaltningen, gymnasiet och försäkringskassan).