

Kvalitetsredovisning 2007

Utvecklingsförvaltningen

Innehållsförteckning

Kvalitetsredovisning för 2007

1. Gemensamt Utvecklingsförvaltningens skolformer

- Nationella och lokala styrdokument
- Kortfattad beskrivning av verksamheten
- Viktiga händelser
- Resultat och måluppfyllelse
- Åtgärder för ökad måluppfyllelse 2007

2. Tyresö Gymnasium

- Kortfattad beskrivning av verksamheten
- Resultat och måluppfyllelse – företagare
- Resultat och måluppfyllelse – kultur och vetenskap
- Åtgärder för ökad måluppfyllelse 2007

3. C3L

- Viktiga händelser under året
- Kortfattad beskrivning av verksamheten
- Resultat och måluppfyllelse
- Åtgärder för ökad måluppfyllelse 2007

4. Rektor SFI

- Viktiga händelser under året
- Kortfattad beskrivning av verksamheten
- Resultat och måluppfyllelse
- Åtgärder för ökad måluppfyllelse 2007

Kvalitetsredovisning 2007

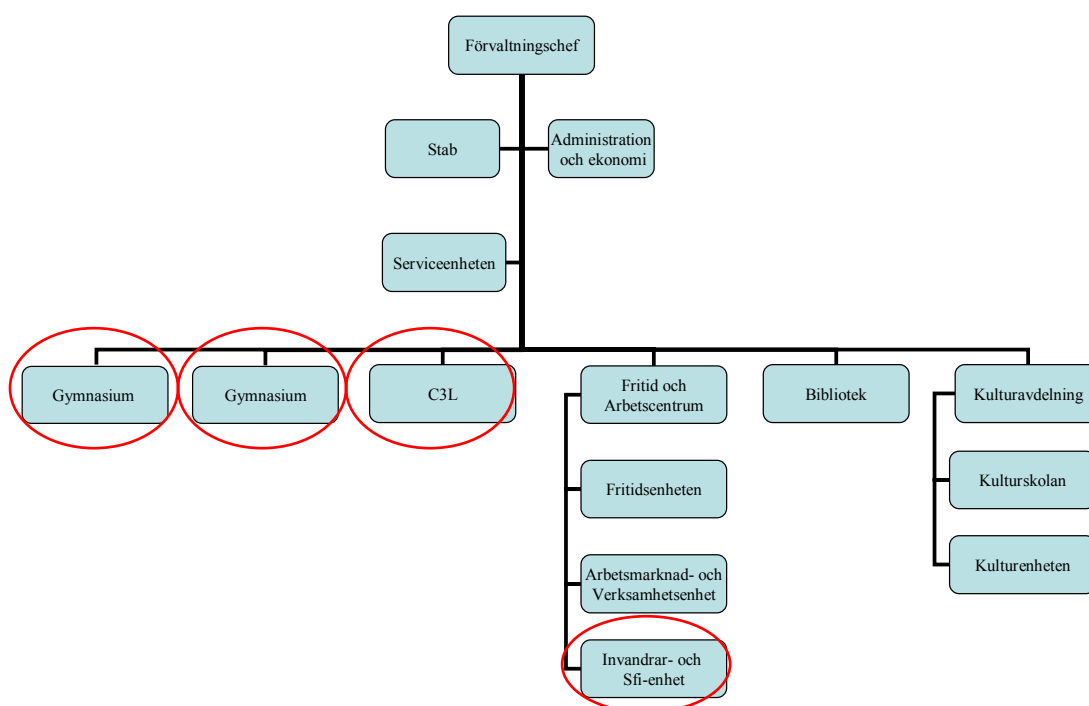
Enligt Förordning (1997:702) om kvalitetsredovisning inom skolväsendet skall varje skola som ingår i det offentliga skolväsendet årligen upprätta en skriftlig kvalitetsredovisning som ett led i den kontinuerliga uppföljningen och utvärderingen av verksamheten.

Det grundläggande motivet för kravet på kvalitetsredovisningen är att den ska fungera som hjälpmedel för att utveckla och förbättra verksamheten. Kvalitetsredovisningen är inte avsedd att ersätta, utan ska bygga på lokala utvärderingar, egen tillsyn, inspektion etc. inom områden som skolan/utbildningsanordnaren eller kommunen själv anser särskilt viktiga ur kvalitetssynpunkt.

Denna kvalitetsredovisning tar sin utgångspunkt i de olika verksamheternas enhetsplaner. Enhetsplanen beskriver hur skolformen på lokal nivå tolkat och konkretiserat de nationella målen. Den innefattar även kommunalt och lokalt prioriterade mål som ligger i skolans profil. De mål som är formulerade i enhetsplanen återfinns även i kvalitetsredovisningen.

Beskrivning av Utvecklingsförvaltningens verksamhet och skolformer som omfattas av denna kvalitetsredovisning.

Organisation för utvecklingsförvaltningen



Utvecklingsförvaltningen ansvarar för frågor inom gymnasie- och vuxenutbildning, arbetsmarknad, flyktingmottagning, bibliotek, kultur och fritid. Skolformerna inom förvaltningen som omfattas av kvalitetsredovisningen är två enheter inom gymnasieskolan vuxenutbildning samt SFI.

1. Gemensamt Utvecklingsförvaltningens skolformer

Nationella och lokala styrdokument

Kvalitetsarbetet och kvalitetsredovisningen utgår från kommunens planeringsmodell. Där formuleras mål på övergripande nivå i kommunens strategi- och budgetplan samt på enhetsnivå i respektive enhetsplan. Enhetsplanen beskriver hur skolan på lokal nivå tolkat och konkretiserat de nationella målen.

Under 2008 ska Utvecklingsförvaltningens kvalitetssystem revideras.

2. Tyresö Gymnasium

Beskrivning av verksamheten

Sedan den 1 februari 2007 tillhör Tyresö gymnasium Gymnasie- och arbetsmarknadsnämnden i Tyresö kommun. I samband med omorganisationen delades Tyresö gymnasium in i två sektorer där varje sektor är en egen resultatenhet. Varje resultatenhet ansvarar för respektive kvalitetsredovisning.

Det övergripande ansvaret för gymnasieverksamheten har förvaltningschefen för Utvecklingsförvaltningen. Skolans ledning består av två rektorer som har resultatansvar för sin enhet och ansvarar för olika program. Verksamheten leder de tillsammans med biträdande rektorer och programutvecklare för varje program som tillsammans med rektor ska leda och utveckla verksamheten inom det egna programmet. Varje program utgör ett arbetslag.

Tyresö gymnasium ligger i centrala Tyresö och inrymmer gymnasieskola och gymnasiesärskola. Skolan erbjuder tio nationella program, fyra specialutformade program samt individuella program. Skolan har även en fotbollsriktning där eleverna har möjlighet att kombinera idrott och studier. All verksamhet är samlad i en och samma byggnad. Centralt i byggnaden finns gymnasiesärskolans olika verksamheter och skolans individuella program. Ett välutrustad bibliotek ryms även i skolan.

Resultat och måluppfyllelse enhet Företagare

Denna kvalitetsredovisning tar sin utgångspunkt i skolans enhetsplan. Enhetsplanen beskriver hur skolan på lokal nivå tolkat och konkretiserat de nationella målen. Den innefattar även kommunalt och lokalt prioriterade mål som ligger i skolans profil. De mål som är formulerade i enhetsplanen återfinns även i kvalitetsredovisningen.

Det primära underlaget för beskrivning av resultat och måluppfyllelse är en utvärdering som skolans lärare och elever genomfört, men även betygsstatistik och resultat på nationella prov presenteras i kvalitetsredovisningen. Utvärderingarna genomfördes av elever och lärare under vecka 23-24, 2007. Utvärderingarna genomfördes via en webblösning och sammanställdes automatiskt. Eleverna fick ta ställning till sin egen upplevelse av måluppfyllelse vad gäller de mål som satts upp i enhetsplanen. Ett separat målområde behandlar personaltrivsel och arbetsmiljö där personalen följaktligen fick mäta måluppfyllelsen. Det fanns fyra svarsalternativ för både lärar- och elevenkäten där svarsalternativen sträckte sig från mycket dåligt eller mycket missnöjd (1) till mycket bra respektive mycket nöjd (4) Resultat på 2,5

och lägre kan på så sätt generellt ses som ett misslyckade medan resultat över 2,5 kan ses som ett relativt lyckat resultat, se bilaga 1 och 2.

Utvärderingarna av måluppfyllelse gjordes för första gången vilket innebär att historik saknas för att se tendenser över tid. Då målen är nya och mätningen sker för första gången saknas exakta värden för vad som är en godkänd måluppfyllelse på vissa frågor.

Av skolans elever i åk 1 och 2 deltog 44 % i utvärderingen, vilket är ett lågt deltagande och inverkar negativt på reliabiliteten. Av enhetens personal deltog 64% vilket även det får anses vara ett lågt deltagande som inverkar negativt på möjligheten att tillförlitligt mäta måluppfyllelse.

Utvärderingen följs upp med såväl elever som personal. Ett antal representanter för eleverna får ta del av utvärderingsresultat och kommentarer för att sedan i samtal med skolledningen ge sin syn på resultaten och ge förslag på åtgärder för utveckling, något som sker under HT - 07. Personalen får återkoppling via arbetslagen där förslag på åtgärder och förbättringar tas fram.

Nedan följer de målområden som även återfinns i skolans enhetsplan. Varje delmål kommenteras separat och måluppfyllelse anges. Efter varje målområde följer en sammanfattande kommentar med prioriterade åtgärder som tar sin utgångspunkt i de strategier som använts eller bör användas mer. Utvärderingarna (Bilaga 1 och 2) är nödvändiga för att kunna se närmare på hur frågorna ställdes.

1. Resultat

- *Samtliga elever på nationella och specialutformade program uppnår minst betyget G.*

Måluppfyllelse:

Samtliga betyg som satts i enheten under 2006-2007 ser ut som följer:

Antal MVG	1318
Antal VG	2278
Antal G	2185
Antal IG	569
Antal S	37

Antal godkända betyg	5781
Antal icke godkända betyg	606

Måluppfyllelse:

Procent godkända betyg 90,5%

Målet har inte nåtts vilket inte är förvånande eftersom det är ett mycket högt ställt mål. Det är å andra sidan skolans uppdrag att hjälpa alla elever att nå målen. Trots detta är vi nöjda med resultatet.

- *Öka andelen elever med grundläggande behörighet för högre studier till 95%.*

Måluppfyllelse:

Målet nås på Medieprogrammet och på Affärsprogrammet. Medeltalet för enhetens program är 91%, d.v.s. 4 procentenheter under målet. Resultatet bör ses som lyckat även om målet inte nås helt. Engagemang hos den enskilde läraren/mentorn, är en stor framgångsfaktor i detta.

- *Resultatet på de nationella proven ligger över snittet på jämförbara program i Sverige.*

Måluppfyllelse:

I dagsläget finns ingen tillgänglig statistik som kan mäta detta. Mätning av måluppfyllelse görs så snart Utvecklingsförvaltningen tagit fram denna statistik.

- *Öka andelen elever som startar eget företag eller får fast arbete inom två år efter genomfört praktiskt program.*

Måluppfyllelse:

Målet kan inte mätas detta år eftersom det är första året för denna målsättning. Mätning görs hösten 2009 för den första kullen med detta mål.

- *Öka andelen elever som tar eller fortsätter med ledarskapsuppdrag inom idrottsförening eller annan verksamhet.*

Måluppfyllelse:

Inte heller detta mål har kunnat mätas detta år.

Strategier

- ✓ I åk 9 samt i samband med valet ges omfattande information genom Öppet hus och besök från grundskolorna i Tyresö. På så sätt minskar felvalen och eleven förbereds för utbildningen.
- ✓ Vid skolstart åk 1 genomförs en introduktion, där eleven får veta vilka hjälpmedel, ramar och regler som finns i skolarbetet samt får en introduktion i studieteknik och gymnasieskolans villkor.
- ✓ Tydlig information kring konsekvenser vid frånvaro lämnas till elever och förälder vid skolstart. En tydlig policy vid frånvaro praktiseras där eleven uppmärksammas av mentor, elevvård och skolledning.
- ✓ Varje elev har under hela gymnasietiden stöd av en mentor som följer och stöttar elevens utveckling. Eleverna träffar regelbundet sin mentor, både enskilt och i grupp. Ett syfte med mentorskapet är att utveckla elevernas förmåga att mer och mer självständigt planera, genomföra och utvärdera sina studier. Mentorn är ansvarig för att eleverna med hjälp av sin individuella studieplan kan överblicka hela sin utbildning. Mentorn är även länken mellan hem och skola.
- ✓ Elever som misslyckas med att nå kunskapsmålen har möjlighet att under en period per termin, göra prövning i aktuell kurs. Prövningsperioder går till på så sätt att eleven

anmäler sig, arbetar med lärarstöd under föreningstimmen upp till en gång per vecka och genomför prövning på av skolan utsatt tid.

- ✓ Mentorn arbetar tillsammans med skolledning och elevvård för att identifiera elever i behov av särskilt stöd. Vid behov upprättas åtgärdsprogram i samarbete mellan elev, målsman, mentor och elevvårdsteam. Samtliga elever erbjuds extra stöd under föreningstimmen.
- ✓ Stödundervisning erbjuds av speciallärare och svenska2 lärare.
- ✓ Varje kurs på Tyresö gymnasium har en lokalt specificerad kursplan och lokala betygskriterier som presenteras vid kursstart. Styrdokumenten tas fram regelbundet under kursen för att hålla eleven à jour med de krav som ställs i kursen.
- ✓ Tyresö gymnasium anställer enbart behöriga lärare. Kompetensutveckling för lärare i didaktik, pedagogik och ämneskunskap sker fortlöpande på lärarens initiativ.
- ✓ Varje kurs utvärderas skriftligt vid avslut och resultatet diskuteras med klassen för att läraren skall ges god feedback och kunna förbättra kursen.
- ✓ Ämnesläraren lämnar omdömen till mentor som skickar hem dessa en gång per termin. I omdömen framgår IG-varningar tydligt.
- ✓ Elev och eventuell målsman till elev kan följa närvaron via webblösningen Skolportalen.

Sammanfattning och prioriterade åtgärder:

Resultaten är till största delen tillfredsställande. Bland ovanstående strategier fokuserar vi framöver på att förbättra informationen inför skolstart. Vi har därför avsatt del av tjänst till en samordnare av marknadsföringen som förstärker syv i planeringen av informations- och marknadsföringsaktiviteter samt ökat budgeten för marknadsföring av skolan. Introduktionen av nya elever var blygsam i omfattning under HT 06 och har ökat i omfattning HT 07. Strategin kring att lokalt specificera hur respektive kurs bedrivs har väckt många frågor i kollegiet. Syftet med denna strategi är att tydliggöra kursens innehåll och krav för eleven i var och en av skolans kurser. Strategin kring lokalt specificerade kursplaner och betygskriterier måste tydliggöras och diskuteras/förankras. Vidare har informationen från skolledningen varit otydlig kring skriftlig utvärdering av kurserna med påföljden att alla kurser kanske inte har utvärderats skriftligt. Tydligare information krävs kring kursutvärderingar.

2. Lärande

- *Elevens ansvarstagande för sin studiesituation förbättras mellan varje årskurs med årskurs 9 som utgångspunkt.*

Måluppfyllelse: 2,6

55% av de svarande anser att de tagit lite eller mycket mer ansvar än förra året. 33% anser inte att ansvarstagandet har förändrats sedan förra läsåret medan 12% tar mindre ansvar.

Eleverna tar med andra ord ett större ansvar för sina studier jämfört med förra året vilket å andra sidan bör vara naturligt för de allra flesta. Målet är till viss del nått.

- *Eleven upplever att en stor kunskapsmässig utveckling skett mellan varje årskurs med årskurs 9 som utgångspunkt.*

Måluppfyllelse: 3,3

35% anser att de lärt sig mycket under läsåret, 57% anser att de lärt sig ”en del”. 8% uppger att de lärt sig väldigt lite. Frågan innehåller ett visst mått av reflektion och är relativt subjektiv. Elevens egen känsla av utveckling är en bred, svår och viktig fråga. Vi bedömer att vi kan få ett bättre resultat men ser relativt positivt på utfallet.

- *Eleven upplever att han/hon har ett inflytande över sin utbildning och kursernas innehåll och arbetsformer utifrån kursmålens möjligheter.*

Måluppfyllelse: 2,9

79% anser att de har möjlighet att påverka utbildningens innehåll och former vilket är ett bra resultat. Mätningar på detta område har under senare år gett nedslående resultat vilket gör resultatet ännu roligare. Målet är till stora delar nått.

Strategier

- ✓ Enheten använder en gemensam policy kring omprov, IG-prövningar, deadlines och fusk. Dessa är tydligt nedtecknade i ABC och används konsekvent av all personal.
- ✓ Hemmet underrättas om studieresultat genom omdömen och IG-varningar. Detta sker en gång/termin och skickas hem. Samverkan mellan skola och hem möjliggörs också via föräldramöten.
- ✓ Programutvecklaren (PRU) samt övriga i arbetslaget arbetar för att utbildningen ska präglas av ett helhetstänkande och att upplägg och innehåll svarar mot de övergripande målen samt mot de krav som högre studier eller arbetsliv ställer. Kurs- och ämnesövergripande projekt används i varje utbildning.
- ✓ Varje lärare arbetar målmedvetet för att eleven ska lära sig söka och kritiskt granska information, formulera frågeställningar och värdera påståenden. Urkund och sökmotorer används som kontrollredskap av läraren
- ✓ Varje lärare arbetar för att hitta varierande och på så sätt stimulerande arbetsformer samt utvärderar elevens uppfattning om detta vid kurslut.
- ✓ Ämneslärare och mentor arbetar med att låta varje elev sätta upp personliga mål i varje kurs och hitta strategier att arbeta mot målen.

Sammanfattning och prioriterade åtgärder:

Under året har mycket kraft lagts på att göra regler och rutiner tydligare. Mycket välbesökta kvällsprov är ett tecken på ett lyckat resultat vad gäller omprovsrutiner.

Administrationen av omdömen effektiviseras och sätts digitalt f.o.m. HT 07. Rutinerna kring IG-prövningar kan göras tydligare. Rutiner vid fusk har använts konsekvent under året. I slutet av terminerna har dock tidsnöd gjort att vissa samtal till föräldrar missats från skolledningens sida. Vad gäller arbetet med att låta varje elev sätta upp personliga mål, finns ingen gemensam rutin för enheten. Det är således upp till varje mentor och har inte mätts.

3. Trygghet och god arbetsmiljö

- *Samtliga elever på Tyresö gymnasium upplever skolan som en trygg arbetsplats.*

Måluppfyllelse: 3,3

91% anger att de i stort sett känner sig trygga på skolan. På frågan om eleven i alla situationer har känt sig helt trygg under det gångna året håller endast 35% med om detta. Detta bör ses som att vi inte har nått målen och behöver arbeta vidare med detta.

- *Samtliga i personalen upplever Tyresö gymnasium som en trygg arbetsplats.*

Måluppfyllelse: 3,7

67% av personalen anger att de aldrig har känt sig otrygga på arbetsplatsen medan 30% ser arbetsplatsen som trygg ”i stort sett”. 2% (1 pers) känner otrygghet på så sätt att trygghet endast upplevs ibland. Det glädjande i resultatet är att 0% av både personalen och eleverna upplever skolan som otrygg på så sätt att man valt alternativet ”aldrig”.

- *Skolans lokaler skall uppfattas som fina, rena och funktionabla.*

Måluppfyllelse elever: 2,4

Måluppfyllelse lärare: 2,5

Skolans lokaler uppfattas inte som tillfredsställande och målet är inte nått.

- *En god ordning och sammanhållning skall råda i klassen, enligt elevens uppfattning.*

Måluppfyllelse sammanhållning: 2,8

Måluppfyllelse ordning: 2,5

Känslan av sammanhållning kan sägas vara godkänd men känslan av ordning gränsar till underkänt.

Strategier

- ✓ Samtliga vuxna som vistas i skolans lokaler är uppmärksamma på tendenser till mobbing och andra former av trakasserier. Diskussioner kring alla människors lika värde, individens integritet, jämställdhet och solidaritet är genomgående och naturliga inslag i den pedagogiska verksamheten.

- ✓ Varje klass har en representant i Friends som aktivt arbetar för en trivsamt skola. Enheten har ett aktivt elevvård som har regelbundna möten och tätt samarbete med skolledningen.
- ✓ Elevvården har den kompetens och de funktioner som krävs.
- ✓ Arbetsuppgifter inom arbetsmiljöarbetet är tydligt och diskuteras som särskild punkt i arbetslagsmöten, PRU-möten och samverkansmöten. En handlingsplan för enhetens arbetsmiljöarbete används.
- ✓ Elevvårdsteamet agerar omedelbart och kraftfullt i enlighet med skolans antimobbingsplan vid signaler om att elever utsätts för mobbing eller annan kränkande behandling.
- ✓ Gemensamma trivselregler delas ut och undertecknas till alla elever vid skolstart.
- ✓ Varje medarbetare pratar med personer som misstänks vara obehöriga besökare. Är så fallet ombes personerna att uppsöka expeditionen för att anmäla sitt ärende.
- ✓ Varje medarbetare reagerar genast ifall stökigt uppträdande eller oroligheter förekommer i korridorer eller andra utrymmen. Rektor kontaktas omgående vid hotfulla situationer.
- ✓ Klasskonferenser hålls vid behov.

Sammanfattning och prioriterade åtgärder

Målet kring trygghet är inte nått. Skolan ska upplevas som helt trygg i alla situationer för att en godkänd arbetsmiljö ska kunna anses råda. Den största åtgärden för att komma till rätta med detta är att satsa ännu mer på skolans friendsarbete. Varje arbetslag ska under kommande år ha en friendsrepresentant och skolan har en friendsuppstart HT 07 med all personal. Vidare har vi misslyckats med att lyfta arbetsmiljöfrågor enligt strategin ovan. Vid arbetslagsmötena skall alltid arbetsmiljöfrågan lyftas. Den fysiska arbetsmiljön/trivseln måste förbättras ännu mer. Prioriterade åtgärder är att 1) fortsätta med uppdatering av datorparken under 2008 2) Bygga om entrén och ordna en bättre skyltning 3) Fortsatt målning och utbyte av inventarier, byte av dörrar. Vid entrén mot Farmarstigen köps möbler in av Medieprogrammet för att skapa trivsel för elever som väntar på lektion och samtidigt skapas en trevlig miljö vid entrén. Skolan har fått ordning på sina trivselregler men fortsatt arbete för efterlevnad är avgörande.

4. Arbetsglädje och utveckling bland personalen

- *Medarbetaren känner glädje då han/hon går till jobbet*

Måluppfyllelse: 3,1

98% känner alltid (12%) eller för det mesta (86%) glädje då man går till jobbet. Målet är till stor del nått.

- *Medarbetaren känner att han/hon har skolledningens förtroende och stöd*

Måluppfyllelse: 3,2

93% känner alltid (26%) eller för det mesta (67%) att man har skolledningens förtroende. Målet är till stor del nått.

- *Medarbetaren upplever att tydliga mål och förväntningar tagits fram i medarbetarsamtalet.*

Måluppfyllelse: 2,8%

72% tycker att tydliga mål har tagits fram i stora delar (56%) eller helt (16%). 28% har valt något av de lägre svarsalternativen inte alls (5%) eller Något (23%). Målet är inte nått.

- *Medarbetaren upplever att han/hon utvecklas som yrkesperson på arbetsplatsen.*

Måluppfyllelse: 2,7

54% anser sig ha utvecklats mycket (14%) eller till stor del (40%). 47% anser sig ha utvecklats något. Målet är inte nått.

- *Medarbetaren upplever att enhetens organisation är tydlig*

Måluppfyllelse: 2,3

59% har valt de lägre svarsalternativen inte alls (15%) eller något (44%) 39% har valt något av de högre alternativen. Målet är inte alls uppnått.

Strategier

- ✓ Tydlighet i rutiner och policys råder genom användandet av ett uppdaterat ABC för personalen.
- ✓ Utvecklade rutiner finns för introduktion av nya medarbetare. En kollega utses till handledare till den nyanställde.
- ✓ Friskvårdsbidrag, Tyresöhälsan, Suntliv och Visavi används för att öka frisknärvaron.
- ✓ Skolledningens tillgänglighet är god vilket leder till att problem och frågetecken kan diskuteras och redas ut innan de växer.
- ✓ Skolan har en trivselgrupp som ordnar trevliga aktiviteter och samkväm för personalen
- ✓ Gemensam fika anordnas i personalrummet innan varje APT
- ✓ En fortbildningsbudget på 3000kr/år finns för varje medarbetare. Fortbildningspengen kan sparas till nästa år.
- ✓ Kickoff, kickon och kickoff anordnas varje läsår.

Sammanfattning och prioriterade åtgärder

Gemensam fika innan APT har inte anordnats och ska kommuniceras och genomföras från och med HT 07. En s.k. Kickon anordnades på fritiden i form av teaterbesök men

bör göras mer lättäm. Chef men också medarbetare måste på ett tydligare sätt ta fram mål och förväntningar i medarbetarsamtalen samt också kartlägga utvecklingsmöjligheter. Organisationen upplevs fortfarande som otydlig efter alla omorganisationer. Beträffande ekonomistyrningen görs en omvärldsanalys under kommande läsår av skollidningen.

5. Interaktion med aktuella branscher och högre utbildning

- *Skolan har en kontinuerlig kontakt och ett samarbete med en eller flera högskolor.*

Måluppfyllelse:

Vissa kontakter har tagits med Södertörns högskola men inget som har skapat ett bestående värde.

- *Skolan har ett brett utbud av praktikplatser.*

Måluppfyllelse:

Enheten har inte misslyckats med praktikplatser men kan heller inte påstås ha uppnått målet. Enheten har dock påbörjat arbetet med att systematisera praktikplatser för att ha en bättre kontroll på kontakterna.

- *Idrottsgymnasiet ska erhålla certifiering av de tre specialidrottsförbunden.*

Måluppfyllelse:

Alla tre idrotterna på enheten (fotboll, ishockey, handboll) har en regional certifiering.

- *Idrottsgymnasiet samverkar med lokala idrottsföreningar.*

Måluppfyllelse:

Målet bedöms delvis vara uppnått.

- *Enheten har som mål att vinna utmärkelser inom UF.*

Måluppfyllelse:

Tyresö gymnasium var framgångsrikt vid årets UF-prisutdelning. Eleverna som vann utmärkelser gick dock inte på enhetens program. Målet bedöms inte ha nåtts.

Strategier

- ✓ Enhetens ledning tydliggör för förvaltning och kommunledning att högskolesamarbete eftersträvas. Skollidningen tar även aktivt kontakt med högskolor.
- ✓ SYV ordnar och underhåller kontakter med högskolor samt anordnar besök på SACO-mässan.
- ✓ Organisationen Transfer anlitas och används regelbundet i undervisningen.
- ✓ Före detta elever bjuds in till skolan för att berätta om hur det är att studera på högskolan och/eller hur det fungerar i arbetslivet.

- ✓ Enheten har en formaliserad kontakt med beslutsfattare i kommunen och med lokala företagarorganisationer, för att underlätta praktikanskaffning.
- ✓ Skolan har en databas där APU- och ÄP-platser samlas och uppdateras kontinuerligt. På så sätt kan platserna överblickas och utnyttjas på ett effektivt sätt.
- ✓ I samband med intagning av elever på idrottsgymnasiet sker ett informationsutbyte med elevens förening. Detta för att säkerställa att eleven har rätt inställning och kunskap.

Sammanfattning och prioriterade åtgärder

Skolledning, lärare och syv måste öka ansträngningarna för att skapa goda kontakter med högskolor och branschorganisationer. I och med nästa läsår ska minst ett samarbete vara etablerat med en högskola. Genom redan upparbetade kontakter och hårt arbete av aktuella lärare har enheten lyckats bra med att ge eleverna en arbetsplatsförlagd praktik. Tidigare elever med värdefulla erfarenheter från arbetsliv och studier skulle under året bjudas in, detta har skett i mycket blygsam omfattning och måste öka. Arbetet med att skapa en gemensam databas har påbörjats men ska slutföras under det kommande läsåret.

Resultat och måluppfyllelse enhet Kultur och vetenskap

Denna kvalitetsredovisning har sin utgångspunkt i skolans enhetsplan. Enhetsplanen beskriver hur enheten tolkat och konkretiserat nationella, kommunala och lokala prioriterade mål. De mål som är formulerade i enhetsplanen återfinns således även i denna kvalitetsredovisning. Då enhetsplanen för 06/ 07 skrevs såg uppdelningen av Gymnasiets enheter annorlunda ut än idag, vilket gör det svårt att helt utgå från det dokumentet.

Underlaget för beskrivning av resultat och måluppfyllelse är hämtat från betygsstatistik och resultat på nationella prov, en elevenkät samt en utvärdering som skolans lärare genomfört.

Kvalitetsredovisningen är uppdelad under fem inriktningsmål:

- 1) Betygsresultat
- 2) Lärande
- 3) Trygghet och god arbetsmiljö
- 4) Arbetsglädje och utveckling bland personalen
- 5) Interaktion med aktuella branscher och högre utbildning

De fem inriktningsmålen är nedbrutna till ett antal åtaganden som enheten arbetat med under det gångna läsåret.

Under varje inriktningsmål beskrivs även de nya mål som vi valt att arbeta mot under 07/ 08. Dessa återfinns i enhetsplanen.

1. Betygsresultat

Åtagande:

- *Öka andelen elever med grundläggande behörighet för högre studier.*

Måluppfyllelse:

- *Målet har uppnåtts till viss del.*

Antal elever med grundläggande behörighet till högre studier:

VT -06			
Program	Antal elever	> 90% G	%
BF	13	12	92
BP	31	26	84
EC	27	24	89
FP	17	15	88
NV	27	19	70
TE	36	25	69
Snitt			82

VT -07			
Program	Antal elever	> 90% G	%
BF	17	11	65
BP	30	24	80
EC	35	25	71
FP	16	15	94
NV	52	51	98
TE	24	23	96
Snitt			84

Samtliga betyg som sattes i enheten läsåret 2006/ 2007:

Antal MVG	778
Antal VG	1223
Antal G	1653
Antal IG	389
Antal S	16
Antal godkända betyg	3654
Antal icke godkända betyg	405
Procent godkända betyg	90,0 %

Beskrivning av arbetet med att nå målen för 06/ 07

Vi har arbetat mot vårt åtagande bl.a. utifrån antagandet att andelen elever med betyg godkänt ökar i och med att eleverna väljer rätt utbildning från början. I åk 9 samt i samband med gymnasievalet lämnades omfattande information genom Öppet hus samt besök från grundskolorna i Tyresö. Vi arbetar även med att ge eleverna så mycket viktig information som möjligt redan vid skolstart i åk 1.

Vi har ett introduktionsprogram, där eleverna får veta vilka hjälpmedel, ramar och regler som finns i skolarbetet. Eleven får även en introduktion i studieteknik och tydlig information kring konsekvenser vid frånvaro lämnas till elever och föräldrar. En tydlig policy vid frånvaro praktiseras där eleven uppmärksammas av mentor, elevvård och skolledning.

Varje elev har under hela gymnasietiden stöd av en mentor som följer och stöttar elevens utveckling. Ett av syftena med mentorskapet är vara en länk mellan hem och skola. Mentorn arbetar tillsammans med skolledning och elevvård för att identifiera elever i behov av särskilt stöd. Vid behov har åtgärdsprogram upprättas i samarbete mellan elev, målsman, mentor och elevvårdsteam.

Varje kurs på Tyresö gymnasium har haft en lokalt specificerad kursplan och lokala betygsgränser som presenterats vid kursstart. Styrdokumentet har tagits fram regelbundet under kursen för att hålla eleven uppdaterad med de krav som ställs i kursen. Varje kurs har utvärderats skriftligt vid avslut och resultatet diskuteras med klassen för att läraren skall ges

god återkoppling och kunna förbättra kursen. Ämnesläraren lämnar omdömen till mentor som skickar hem dessa en gång per termin. I omdömen framgår IG-varningar tydligt.

Tyresö gymnasium har en gemensam policy kring examination, omprov, IG-prövningar, deadlines och fusk. Elever som misslyckats med att nå kunskapsmålen har haft möjlighet, att under en period per termin, göra prövning i aktuell kurs. Samtliga elever erbjuds extra stöd under föreningstimmen. Stödundervisning erbjuds av speciallärare och svenska- 2 lärare. Hemmet har underrättats om studieresultat genom omdömen och IG-varningar. Detta har skett en gång/termin och har skickats hem. Samverkan mellan skola och hem har också möjliggjorts via föräldramöten och föräldrasamtal.

Enheten har under året enbart tillsvidareanställt behöriga lärare i kärnämnen. I yrkesämnena har vi i undantagsfall anställt icke behöriga lärare, men då på grund av att inga behöriga sökt tjänsten.

Kompetensutveckling för lärare i didaktik, pedagogik och ämneskunskap sker fortlöpande på lärarens och ledningens initiativ.

Gruppstorleken på klasserna har hållits så små som det varit möjligt så att alla har kunnat bli sedda.

Analys

Trots ovanstående insatser och arbetsmetoder uppnår vi målet enbart på vissa program. Under lå 2006/ 2007 minskade andelen elever med grundläggande behörighet till högre studier på tre av enhetens program och särskilt utmärker sig Barn- och fritidsprogrammet samt Elprogrammet.

Vi tror att tidigare insatser gällande elevers frånvaro och/ eller dåliga studieresultat kommer att minska antalet IG- betyg. Detta innebär att vi måste se över arbetsmetoderna för lärare och elevvård för att vi ska kunna nå målet. Mentorernas roll är av största vikt vad gäller att följa upp elevfrånvaron och här bör vi bli tydligare med uppdraget.

I och med att Skolportalen införs för gymnasiet kommer lärare och vårdnadshavare att bl.a. kunna ha bättre kontroll över elevers frånvaro. Problem har funnits med frånvarosystemet, vilka kommer att lösas i och med införandet av Skolportalen.

Informationen från lärare till elever måste bli bättre vad gäller att förmedla kursmål och kursplaner. Detta är ett utvecklingsområde för enheten. Om eleverna känner sig trygga med förutsättningarna vet de också vad som krävs för att klara utbildningen. Ett annat prioriterat område för 2007/ 2008 är att utveckla och arbeta med likvärdig bedömning.

Nya åtaganden läsåret 07/ 08

- *Vi skall öka andelen elever med grundläggande behörighet för högre studier*
- *Vi skall agera genom tidigare och tydligare insatser vid elevers frånvaro och/ eller dåliga studieresultat.*

2. Lärande

Åtaganden:

- *Skolan använder konsekventa ramar och regler kring examination så att elevernas ansvarstagande ökar.*
- *Arbetsformerna är varierade och stimulerande.*
- *Eleven utvecklar sin förmåga att sätta upp mål och hitta strategier att arbeta mot dessa.*
- *Eleven ges ett reelt elevinflytande vad gäller arbets- och examinationsformer.*
- *Eleven utvecklar sin förmåga att söka och kritiskt granska information, formulera frågeställningar och värdera påståenden.*
- *Eleven uppmuntras till att utveckla förmågan att arbeta och lära såväl individuellt som i grupp.*
- *Eleven upplever studierna som en helhet med samband mellan kurser och ämnen genom användandet av ämnesintegrerade projekt.*
- *Eleven uppmuntras till att utveckla sin kreativitet och nyfikenhet.*

Måluppfyllelse:

- *Målet har uppnåtts till viss del.*

Beskrivning av arbetet med att nå målen för 06/ 07

Vi tror att eleverna, genom att få tillgång till tillräcklig information, klarar av att ta ansvar för sina egna studier. Vi arbetar därför med att ge eleverna så mycket viktig information som möjligt redan vid skolstart i åk 1. Vi har ett introduktionsprogram, där eleverna får veta vilka hjälpmedel, ramar och regler som finns i skolarbetet. Eleven får även en introduktion i studieteknik och tydlig information kring konsekvenser vid frånvaro och vi har en gemensam policy kring examination, omprov, IG-prövningar, deadlines och fusk.

Mentorerna har en mycket viktig roll i elevens lärandeprocess och eleverna träffar regelbundet sin mentor, både enskilt och i grupp. Syftet med mentorskapet är bl.a att stötta elevens utveckling samt att utveckla elevernas förmåga att självständigt kunna planera, genomföra och utvärdera sina studier. Mentorn är ansvarig för att eleverna, med hjälp av sin individuella studieplan kan överblicka hela sin utbildning. Mentor arbetar med att låta varje elev sätta upp personliga mål i varje kurs och hitta strategier att arbeta mot målen.

Det är viktigt att eleven upplever sin studietid som en helhet och det är programutvecklaren tillsammans med övriga i arbetslaget som ansvarar för att utbildningen ska präglas av ett helhetstänkande. Detta har man arbetat med bl.a. genom tematisk undervisning. Inför varje ny kurs diskuterar man i klassen kring undervisningens upplägg samt examinationsformerna. Detta för att ge eleverna möjlighet till påverkan.

Analys

Lärarna upplever till viss del att eleverna har med sig vanan vid sk. katederundervisning där de servas med kunskap. Detta gör att nya arbetsmetoder i form av tematiskt arbete och helhetstänkandet över ämnesområdena blir svåra att arbeta efter. Eleverna upplevs ej heller ha vanan med sig att kunna påverka och vara delaktiga. I utvärderingen poängteras vikten av elevernas delaktighet och påverkansmöjlighet i undervisningen och att detta är ett utvecklingsområde för enheten.

Vi har ökat antalet APT inför hösten 2007 och kommer att använda delar av den tiden till kompetensutveckling. Vidare måste tid avsättas för att diskutera verksamhetens mål och åtaganden.

Mentorerna gör en stor insats i arbetet med elevernas lärande och enheten satsar på arbetet med mentorskap. Vid läsårets början får alla mentorer en halv dags fortbildning för att få de verktyg som behövs för uppdraget. Alla nyanställda lärare får en introduktionskurs om fyra timmar som har sitt fokus på mentorskapet. Studievägledaren arbetar aktivt med mentorerna och ger dem stöd och råd i sin roll. Studievägledaren har även stor kontakt med elever i behov av stöd. Det som kan utvecklas ytterligare gällande mentorskapet är framförallt arbetet med frånvaron. Elevfrånvaro går ofta hand i hand med dåliga studieresultat. Vi måste hitta bättre arbetsmetoder för att nå detta problem. Vidare bör mentorerna bli ännu tydligare i samtalen med sina elever gällande kursmålen. Dock kan mentorerna bara stötta och uppmuntra; det är eleven som själv ansvarar för sina studier och för att ta emot den hjälp som erbjuds.

Enheten arbetar till hög grad med varierad undervisning och i början av läsåret går alla lärare en kurs i studieteknik. Undervisningen blandas med temaarbeten och projekt, både enskilt och i grupp. Det som kan utvecklas ytterligare på enheten är arbetet med att se alla elevers enskilda behov och erbjuda dem en mer individuell undervisning.

Som ett led i arbetet med att eleverna ska kunna utveckla sin förmåga att söka och kritiskt granska information, formulera frågeställningar och värdera påståenden bör användandet av Internet och andra medier i undervisningen öka.

Nya åtaganden läsåret 07/ 08

- *Eleven skall uppleva att studietiden på Tyresö gymnasium präglas av inflytande, delaktighet och eget ansvar.*
- *Arbetsformerna skall vara varierade och stimulerande och präglas av ett helhetstänkande.*
- *Eleven skall ges möjlighet att utveckla sin förmåga att söka och kritiskt granska information, formulera frågeställningar samt värdera påståenden.*
- *Personalen skall känna väl till de mål och åtaganden som gäller för verksamheten.*

3. Trygghet och god arbetsmiljö

Åtaganden:

- *Alla elever på Tyresö gymnasium känner sig trygga i skolan.*
- *All personal känner trygghet i sin arbetsmiljö.*

Måluppfyllelse:

- *Målet har uppfyllts till stor del.*

Målet är högt ställt och har uppfyllts till stor del utifrån resultatet från elevenkäten. Enligt denna och den direkta frågan ”Jag känner mig trygg på min skola” har dock medeltalet för hela Tyresö gymnasium sjunkit från 3,58 poäng till 3,34 mellan åren 2006 och 2007. Maxpoäng är 4,0.

Beskrivning av arbetet med att nå målen för 06/ 07

Vi har arbetat mot våra åtaganden bl.a. utifrån antagandet att vi får trygga elever genom att vi är många vuxna i lokalerna och att vi snabbt tar tag i eventuell mobbing och trakasserier. Tyresö gymnasium har hög lärartäthet (7,8 lärare/ 100 elever i senaste mätningen) vilket bidrar till en trygg miljö. Personalen äter tillsammans med eleverna i matsalen till en reducerad kostnad. Med många vuxna i lokalen finns goda förutsättningar en trygg miljö för eleverna att äta sin lunch i.

Obehöriga har ej tillträde till skolans lokaler och all personal tar kontakt med eventuella obehöriga besökare. Har så fallet varit, har personerna ombetts att uppsöka expeditionen för att anmäla sitt ärende. Vi har kameror uppsatta i många utrymmen för att öka elevernas säkerhet.

Varje medarbetare reagerar genast ifall stökigt uppträdande eller oroligheter förekommer i korridorer eller andra utrymmen. Rektor kontaktas omgående vid hotfulla situationer.

Tyresö gymnasium arbetar efter Friends metod för en trygg och trivsamt skola och varje klass har två elevrepresentanter i Friends. Inom varje program finns även en vuxenfriendsrepresentant.

Enheten har en aktiv elevvård som har haft regelbundna möten och tätt samarbete med skolledningen. Elevvårdsteamet har som mål att agera omedelbart och kraftfullt om någon kränks eller diskrimineras. Elevvården har den formella kompetens och de funktioner som krävs.

Tyresö gymnasium har gemensamma trivselregler som delas ut i och med skolstart åk 1 och som undertecknas av alla elever.

Vidare genomsyrar frågor kring människors lika värde, individens integritet, jämställdhet och solidaritet den dagliga pedagogiska verksamheten.

Vi har arbetat mot våra åtaganden vad gäller trygg personal genom att sträva efter att vara en tillgänglig skolledning. Detta har dock varit svårt på grund av den stora arbetsbelastning som funnits. Nu när skolledningen utökats med en biträdande rektor är förutsättningarna bättre. Det är dock viktigt att programansvariges roll är tydlig för hela arbetslaget och att man har tydliga kommunikationskanaler inom arbetslaget. Organisationen är formellt tydlig, men behöver tas upp för diskussion inom arbetslagen samt på APT för att hållas aktuell.

Vissa lokaler har renoverats under året och inventarier har köpts in. Byggprogrammets lokaler har börjat byggas ut med 400 kvm för att möta söktrycket. Elprogrammets lokaler har disponerats om för att erbjuda eleverna så goda förutsättningar som möjligt. Inför kommande läsår ser enheten över möjligheterna till en eventuell tillbyggnad för elprogrammets räkning. Fordonsprogrammet har fått en förbättrad lärandemiljö och har nu mycket högklassiga undervisningslokaler. Ytskikten i korridorerna har målats om under sommaren och vi har börjat byta ut klassrumsdörrar mot nya ljudisolerade dörrar.

Elevcafeterian är inte en del av enheten, men elevrådet har stort inflytande över dess lokal och tar därmed stort ansvar.

Det skolan saknar är ett till uppehållsrum för eleverna men frågan är svårlöst på grund av den allmänna lokalbristen.

Analys

Gemenskap är trygghet och detta arbetar vi med genom de många arrangemang som hålls för eleverna gemensamt, så som Kaveln, Friluftsdagar m.m. Eventuellt bör vi se över en utökning av gemensamma arrangemang.

Bra lokaler och schema bidrar stort till en god arbetsmiljö. Detta arbetar vi ständigt med men kan inte alltid påverka i tillräcklig utsträckning då det är många pusselbitar som ska falla på plats.

En likabehandlingsplan som syftar till att främja elevers lika rättigheter och att förebygga och förhindra diskriminering eller annan kränkande behandling är under omarbetning.

Det är viktigt för oss att Friends arbetsmetoder genomsyrar hela verksamheten. Friends-representanterna har därmed ett stort ansvar för att sprida sin kunskap.

Lokalerna är ett utvecklingsområde vilket vi fokuserar på under kommande år. Behov finns av renovering av vissa lokaler samt inköp av inventarier.

Vad gäller personalens trygghet så kommer vi att införa Arbetsmiljö, Budget och Personal som stående punkter på dagordningen för APT. Detta för att öka möjligheten till insyn och påverkan.

Nya åtaganden läsåret 07/ 08

- *Alla elever och all personal skall känna sig trygga på Tyresö gymnasium.*
- *Vi skall, för ändamålet, ha väl fungerande lokaler.*

4. Arbetsglädje och utveckling bland personalen

Åtaganden:

- *Medarbetaren upplever att fastställda mål och förväntningar är tydliga och realistiska.*
- *Medarbetaren upplever att han/hon utvecklas som yrkesperson på arbetsplatsen.*
- *Alla på skolan (elever samt personal) upplever att enhetens organisation medger inflytande.*
- *Alla på skolan (elever samt personal) ges goda yttre förutsättningar.*

Måluppfyllelse:

- *Målen har uppnåtts till stor del*

Beskrivning av arbetet med att nå målen för 06/ 07

Det är viktigt för en välmående organisation att elever och personal känner sig väl informerade och upplever att mål och förväntningar är tydliga. Vidare är vikten av påverkansmöjligheter stor. Detta har vi arbetat med under läsåret bl.a. genom konkretisering och prioritering av styrdokument, dock inte tillräckligt. Vi har ett ABC för personalen som ständigt uppdateras och trivselregler som eleverna förbinder sig vid. Rutiner finns för

introduktion av nya medarbetare i form av mentorer samt en introduktionskurs som hålls i början av varje läsår.

Vidare är det viktigt med relevant kompetens hos personalen och alla har erbjudits möjlighet till relevant fortbildning i form av en fortbildningsbudget på 3000kr/ år/ medarbetare. Tid har formellt avsatts i kalendarier för pedagogiska samtal i form av arbetslags- och programmöten.

Medarbetarsamtalet är viktigt och högt prioriterat på enheten. All personal inbjuds till detta en gång per år.

Samverkansgruppen har haft möten kontinuerligt.

Vi har till stor del haft bra lokaler och ett väl fungerande schema under det gångna läsåret.

Friskvårdsbidrag, Tyresöhälsan, Suntliv och Visavi har använts för att öka frisknärvaron. Vi har fruktkorg varje vecka och har avsatt 30 min/ vecka för friskvård på arbetsplatsen.

Skolan har en trivselgrupp som ordnat trevliga aktiviteter och samkväm för personalen. Ledningen har ordnat med kick- off, kick- on och kick- out. Kommunen arrangerar en årlig Kick- off på Gröna lund till vilken många medarbetare anslöt.

Analys

Utifrån den personalenkät som genomfördes i slutet av vårterminen 2007 anser vi att vi nästan har nått målen. Till stor del är man nöjd med sin arbetsmiljö, ledning och sitt eget arbete. Personalen eftersöker mer stöd och återkoppling från ledningen och utökning av ledningen på enheten har prioriterats lå 2006/ 2007. I augusti 2007 tillsattes en biträdande rektorstjänst.

Lokalerna och inventarierna är till viss del är mycket slitna och utrustningen är inte alltid är anpassad till verksamheten och att detta blir ett hinder i att uppnå god kvalitet på undervisningen.

Vi behöver diskutera våra styrdokument i större utsträckning så att personalen känner sig uppdaterade och delaktiga. Vi bör använda APT till detta.

Vidare är uppmuntran och sociala aktiviteter viktiga för trivseln. Detta kommer skolleningen att ta fasta på inför 2007/ 2008.

Nya åtaganden läsåret 07/ 08

- *All personal skall erbjudas fortbildning för att kunna nå de mål som finns uppställda för verksamheten.*
- *All personal skall erbjudas möjlighet till att delta aktivt i enhetens utvecklingsarbete.*
- *Vi skall ha ett tillåtande klimat där all personal blir bekräftad och känner sig betydelsefull.*
- *Vi skall arrangera aktiviteter inom och utanför skolans ram för att främja personalens fysiska och psykiska hälsa.*

5. Interaktion med aktuella branscher och högre utbildning

Åtaganden:

- *Skolan har en kontinuerlig kontakt och ett samarbete med högskolor.*
- *Tyresö gymnasium skall under 2006/ 2007 upparbeta ett antal praktikplatser som vi kan återkomma till år från år.*

Måluppfyllelse:

- *Målen har uppnåtts till viss del.*

Beskrivning av arbetet med att nå målen för 06/ 07

Interaktion med högskolor och näringsliv är ett viktigt område och sker framförallt inom arbetslagen. Detta kommer även under lå 2007/ 2008 att vara högt prioriterat.

I många arbetslag pågår ständig kontakt med näringslivet i och med anskaffandet av APU-platser. Vissa arbetslag har haft olika samarbetsprojekt tillsammans med högskolor. Skolan har en databas där APU- och ÄP- platser samlas och uppdateras kontinuerligt. På så sätt har platserna kunnat överblickas och utnyttjas på ett effektivt sätt.

Studie- och yrkesvägledarna har ordnat med och underhållit kontakter med högskolor samt anordnat besök på SACO-mässan.

Analys

Kontakten med högskolor och näringsliv kommer att vara i fokus under läsåret 07/ 08. Ledningen kommer att ta större ansvar för att driva frågan.

Nya åtaganden läsåret 07/ 08

- *Vi skall erbjuda ett brett utbud av praktikplatser.*
- *Vi skall aktivt söka kontakt och samarbete med näringsliv och högskolor.*

3. C3L

Från och med 2007 har NAV-nämnden ersatts av "Gymnasie- och arbetsmarknadsnämnden", GAN-nämnden vars ansvarsområde - förutom Vuxenutbildningen och Tyresö Gymnasium – även omfattar kommunens Arbetscentrum, Flyktingmottagning, SFI och Integrationsfrågor. Dessa enheter är samlade under en förvaltning – Utvecklingsförvaltningen:

Ärendebeskrivning utdrag ur protokoll 070308 §16.

Under år 2006 formulerades inga mål för verksamheten 2007 under nämnden för arbetsmarknad och vuxnas lärande. Anledningen var att en omorganisation skulle ske per den 1 januari 2007 då en ny nämnd skulle bildas där även gymnasieskolan skulle ingå. Därför måste nu mål formuleras för gymnasie- och arbetsmarknadsnämndens ansvarsområde för år 2007. Detta får ske genom en process där förvaltningen på de kommande nämndsammanträdena fortlöpande avrapporterar till nämnden. Processen är också vägledande för budgetarbetet för år 2008. Beslut om mål för gymnasie- och arbetsmarknadsnämndens ansvarsområde för år 2007 föreslås tas på nämndens sammanträde den 7 juni 2007.

Vid sammanträdet i juni tog nämnden inga beslut om mål för 2007. De mål som togs var framåtsyftande för 2008.

Mål för C3L: Budget och strategiplan 2007

Mål enligt proposition 200/01:72

Alla vuxna ska ges möjlighet att utvidga sina kunskaper och utveckla sin kompetens i syfte att främja personlig utveckling, demokrati, sysselsättning samt en rättvis fördelning.

Mål

- Betyg G (Godkänd) eller bättre ska uppnås av minst 85 % av de elever som slutfört grundläggande eller gymnasiala kurser
- Av de elever som genomgår sammanhållen gymnasial yrkesinriktad utbildning ska minst 80 % gå vidare till arbete eller högre studier
- Av de elever som genomgår KY utbildning ska minst 80 % gå vidare till arbete eller högre studier C3L ska verka för ett samarbetsavtal med högskola/universitet angående distansstudier för Tyresöbor.

Syfte

C3L är Tyresö kommuns lärcentrer för vuxna och under Utvecklingsförvaltningens övergripande mål har följande uppdrag formulerats för C3L:

- Att erbjuda alla vuxna tyresöbor, som saknar formell utbildning på grundläggande och gymnasial nivå, utbildning, utifrån individuella behov.
- Att utifrån arbetsmarknadens behov erbjuda yrkesutbildning på gymnasial och eftergymnasial nivå.
- Att anordna internutbildning för kommunens anställda.

- Att skräddarsy utbildningar för företag och organisationer.

Omvärldsanalys

Inom vården finns ett framtida behov av utbildad personal. C3L är delansvarig för utbildningssatsningen ”Kompetensstegen”, som riktar sig till personal inom äldreomsorgen. Utbildningsmodellen, som erbjuder kompetensutveckling för anställda inom kommunens äldreomsorg i tre steg, har pågått sedan 2006.

Vuxenutbildningen är beroende av konjunkturen. När det är lågkonjunktur och ont om arbete har vuxenutbildningen många kursdeltagare i behov av studier på varierande nivåer. Men denna konjunktürkänslighet har inte varit lika påtaglig de senaste åren. Trots goda år har konkurrensen om lediga jobb ökat. Många studerande kompletterar sin utbildning för att bredda sin kompetens och bli mer attraktiva på arbetsmarknaden. Denna studerandegrupp är ofta intresserad av att studera på distans.

De kvalificerade yrkesutbildningar som bedrivs på C3L har godkänts av KY-myndigheten utifrån förväntade behov på arbetsmarknaden. Utbildningarna är tvååriga varav minst en tredjedel av utbildningen ska vara ”lärande i arbete” (LIA) ute på företag. Närheten till arbetsmarknaden och arbetsmarknadsrepresentanter i ledningsgrupperna för utbildningarna ger snabba signaler om förändrade utbildningsbehov. Ledningsgrupperna och KY-myndigheten ser ett ökat behov för våra KY-utbildningar som riktar sig till IT-sektorn.

Invandrare och flyktingar med yrkeskunskaper från sitt hemland har gjort att behovet av yrkessvenska ökat. Antalet ”SFX-spår” (SFI med inriktning på yrkeskompetens) har ökat och i Stockholmsområdet finns nu sju utbildningar med olika yrkesinriktningar. KSL arbetar för att utöka utbudet och C3L arbetar för att få ett SFX-spår som inriktar sig på förare av tunga fordon buss/lastbil.

Representanter från vuxenutbildningarna i södertörnskommunerna samarbetar aktivt i vuxenutbildningsfrågor. För att kunna erbjuda ett större kursutbud sker ett utbyte av studerande över kommungränserna. Det kan konstateras att antalet yrkesutbildningar som är mer resurskrävande i form av maskiner och industrilokaler bedrivs i relativt begränsad omfattning i egen regi. En förklaring kan vara statsbidragets utformning som missgynnar yrkesutbildningar med hög faktisk kostnad per studieplats.

Strategier

De individuella olikheterna ställer krav på ökad flexibilitet i utbildningens former och innehåll. De ställer också krav på ökad samverkan inom Utvecklingsförvaltningen samt med andra utbildningsanordnare och arbetsförmedling. Arbetet med att utveckla alternativa undervisningsformer, större flexibilitet och ökad samverkan kommer att förstärkas ytterligare. Studievägledningen har en central roll för en bra studiestart. Den första person våra nya studerande möter är studie- och yrkesvägledaren, som tillsammans med den presumptive studeranden gör en första studieplan och en preliminär målbeskrivning som utgår ifrån kunskaper, styrkor, färdigheter och motivation. I de senare mötena med olika lärare, görs en bedömning av vilka kunskaper som ska tillföras och vilka olika nivåer som är lämpliga att börja på. För att kunna erbjuda ett brett kursutbud med närhet till kursstart strävar C3L efter ökad flexibilitet i form av rullande intag, distanskurser och samverkan med andra utbildningsanordnare inom Södertörn.

Information om kursutbudet annonseras i lokal pressen, i närradion, på hemsidan och kan hämtas på C3L, i kommuninformationen i Tyresö Centrum samt på biblioteken i kommunen. Vi har även två gånger per år informationsbord i Tyresö Centrum och vi deltar i närområdets Gymnasiers informationsdagar.

Målgruppen för de Kvalificerade Yrkesutbildningarna nås främst genom annonser i gratistidningarna Metro och City i stockholmsområdet. Annonser går även ut i några rikstäckande tidningars utbildningsbilagor och C3L deltar också på några av de utbildningsmässor som finns i närområdet.

Åtaganden

- C3L ska bidra till att öka kompetensen hos kommuninnevånarna genom att erbjuda adekvat utbildning på flera nivåer. Detta blir möjligt genom samverkan internt med andra kommunala förvaltningar, externt med myndigheter och andra kommuner för att bredda möjligheten till yrkesutbildning.
- Studie- och yrkesvägledaren på C3L ska utöka kontakterna med vägledarna inom gymnasiet, Arbetscentrum och Södertörns vux.
- C3L ska tillsammans med Arbetscentrum verka för att få till stånd en SFX-spår-buss för invandrare och flyktingar med yrkeskompetens från sitt hemland.
- Alla tyresöbor som vill studera inom vuxenutbildningen erbjuds studie- och yrkesvägledning. För varje studerande görs en individuell studieplan
- Alla vuxna kan läsa grundläggande vuxenutbildning eller kärnämnen på gymnasial nivå på C3L
- Kurser som för tillfället inte finns på C3L erbjuds på distans och i andra hand i annan kommun om budgeten medger detta

Måluppfyllelse Resultat

Uppföljning av målen sker löpande varje halvår alternativt efter avslutad utbildning vad gäller effektivitetsmålet för yrkesutbildningarna.

Under 2007 var andelen studerande med betyget Godkänd eller högre:

Vårterminen 2007 86,0 %
 Höstterminen 2007 87,1 %.

Arbetet med att följa upp hur stor andel av de studerande som genomför sammanhållen gymnasial yrkesutbildning som går vidare till arbete efter avslutad utbildning pågår. Under hösten 2006 gjordes en uppföljning av studerande som genomfört utbildningen till Ekonomi och IT-assistent. Vi kunde då konstatera att våra studerande inte fått arbete inom sitt nya område i den utsträckning vi önskat. Svårigheten att komma in på arbetsmarknaden med en ny utbildning och utan praktik gjorde att vi förändrade utbildningen så att det numera ingår praktik och en fördjupningskurs i Löneadministration. Vid uppföljningen 2007 hade fler än tidigare fått arbete inom branschen.

Försöket med att anordna en ”Lagerarbete med truck”-utbildning där halva studietiden var företagsförlagd, blev bara ett försök. Vi konstaterade att utbildningsanordnaren inte levde upp till våra krav vad gäller organisation och kompetens.

Andelen studerande på grundläggande vuxenutbildning består till största delen av studerande med invandrarbakgrund. Det flexibla antagningssystemet gör att vi på C3L har kunnat erbjuda nya studerande plats i befintliga grupper när Sfi-studierna avslutats. Detta system gör att nya studerande kan påbörja sina studier på grundläggande nivå tämligen omgående.

Det beviljade anslaget för Rekryteringsbidrag utnyttjades i princip till fullo under 2006. När beskedet kom om att beviljat anslag för 2007 skulle dras in, tvingades några av våra studerande avbryta påbörjade studier och ytterligare ett antal avstod från att påbörja planerade studier på grundläggande nivå inför våren 2007. Indragningen av Rekryteringsbidraget har medfört att färre studerande med kort tidigare utbildning sökt utbildning på grundläggande nivå.

C3L har arbetat med att motivera studerande att gå vidare till högre studier genom att göra information om högskolor och universitet lätt tillgänglig samt genom att ge hjälp och stöd till de studerande som önskar söka till högre studier. Vi har även under året haft fler distansstuderande från olika högskolor än tidigare som genomfört sina tentor på C3L..

För att stötta eleverna på Barnskötarutbildningen och Omvårdnadsprogrammet har en lärare fått timmar i sin tjänst för att vara behjälplig med instudering av litteraturen för de elever som har annat modersmål än svenska. Detta har medfört att fler av dem som genomfört utbildningen fått godkända betyg. Vi har även avsatt lärartid för de av våra yrkeschaufförer som behöver en extra genomgång i matematik.

Sedan hösten 2003 samverkar utbildningsanordnare på Södertörn i moderna språk. Genom denna samverkan har vi kunnat erbjuda Tyska steg 1, steg 2 och steg 3, Spanska steg 2, steg 3 och steg 4, Franska steg 1 och steg 2, Affärsjuridik samt Matematik D och E på distans. Under 2007 har vi utvecklat vår samverkan genom att erbjuda lediga platser i befintliga grupper mellan samverkanskommunerna. Vi har också under året initierat en gemensam hemsida med logotype "Södertörns vux" som ska komma att fungera under 2008.

Åtgärder för utveckling.

Rekrytering

Samarbetet med arbetscentrum och flyktingmottagningen har utvecklats. Personer som skrivs in på arbetscentrum kan komplettera sin utbildning på C3L och för Sfi-elever står C3L:s vägledare till förfogande för planering av framtida studier såväl på gymnasienivå som för högre studier.

Informationen om att vårt kursutbud finns och var det kan hämtas går ut i lokalpressen, i lokalradion och på vår hemsida. Inför varje ansökningstillfälle har vi ett bemannat informationsbord i Tyresö Centrum. Ansökan till studier vid C3L kan även göras elektroniskt via vår hemsida, något som framförallt tilltalar de något yngre och datorvana. Vi kommer att fortsätta utveckla vår hemsida så att informationen blir ännu mer tillgänglig.

Vår orienteringskurs i datorhantering för personer inskrivna på Tyresö Rehab har fortsatt. och samarbetet med Tyresö Rehab har utvecklats under året. En grupp "Kom igen" bestående av personer som av olika skäl har kontakt med Tyresö Rehab träffas en gång per vecka för att prata framtid, studier och vägen till arbete. Under 2007 har två grupper startats och ur båda grupperna har ett par personer påbörjat studier.

Våren 2007 anordnades ett seminarium kring handikappfrågor på C3L i samverkan med Handikapprådet och Tyresö Rehabcenter. Ur detta har en projektide gällande personer med funktionshinder sprungit. Kontakter med grannkommuner har tagits och ansökan om projektmedel kommer att lämnas in under första delen av 2008.

C3L har under 2007 i samverkan med Handikapprådet och biblioteket i Tyresö initierat inköp av dyslexihjälpmiddel. Dessa kommer att finnas till utlåning på biblioteket från våren 2008.

Distansutbudet

Avtalet med Liber Hermods om kurser på distans har förlängts i första hand för att bredda utbudet av kurser. För att lyckas väl med studier på distans måste man ha studievana, vara mycket motiverad, disciplinerad och ha ett väl formulerat mål för sina studier. För att minska avhoppet kontaktas varje studerande som önskar studera på distans med frågor kring mål, skäl och studieplan. Detta förfarande har gjort att fler studerande genomför sina kurser och får sitt betyg. Uppföljningen av aktiviteten hos de studerande har förstärkts och varje vecka meddelar studieledaren på Liber Hermods vilka som ligger efter i sina studier.

Även under 2007 har C3L erbjudit kurser på halv- och/eller närdistans med lärare som finns på eller i anslutning till C3L. Skillnaden i genomförandegrad är märkbar men inte stor. Fortfarande gäller att de studerande som har ett väl formulerat mål (- ansökan till högre utbildning, slutbetyg mm) slutför sina kurser i högre grad än de som studerar av skäl som till exempel föräldraledighet eller intresse.

Pedagogik/metodik

Utvecklingen av samverkan mellan lärare på grundläggande och lärare på gymnasienivå för att ge de studerande större möjlighet att klara sina studier har ytterligare utvecklats. Samtliga lärare i matematik arbetar enligt portfoliomethoden. De studerande gör ett ”intest” och får en individuell studieplan för sina studier i matematik.

Även i Engelska A och B erbjuder vi sedan hösten 2007 för våra kvällsstuderande (som i högre utsträckning avbryter sina kurser), halvdistans med handledning varannan vecka. Till dessa kurser har vi rullande intag och vi kan se att de studerande genomför kursen i högre utsträckning eftersom ”Man kommer inte efter om man missar ett par lektioner”.

Allt fler studerande som rekryteras till vuxenutbildning har någon form av läs- och skrivsvårigheter. Det är många som påstår sig vara dyslektiker men i många fall handlar det mer om bristande träning i att läsa, skriva och räkna. För dessa finns en lärare som på halvtid stöttar med träning i svenska och matematik. Erfarenheterna av detta är goda och vi avser fortsätta med denna verksamhet.

Inför antagningen till Omvårdnadsprogrammet för vuxna intervjuas presumtiva studerande. En första kartläggning av behovet av stödåtgärder när det gäller t.ex. svenska eller extra handledning i något kursmoment genomförs under intervjuerna. Syftet med detta är att lärare och studerande ska vara mer förberedda, kunna göra en individuell planering och därmed skapa större förutsättningar för ett lyckat genomförande av studierna. Detta arbetssätt har varit lyckosamt såtillvida att vi nu har färre avhopp från utbildningen och vi hoppas kunna utveckla det till att gälla fler utbildningar.

Samverkan

Samverkan vad gäller rekrytering till och information om studier och studiefinansiering sker i mindre utsträckning än tidigare med arbetsförmedlingen. Under 2007 har arbetsförmedlingen minskat sin personal och kundmottagningen består nu endast av datoriserade kundarbetsplatser. Den personal som återstår tar endast emot bokade besök.

Samverkan mellan Södertörnskommunerna fortsätter och under 2007 har samarbetet utvecklats ytterligare. Vi har beslutat skapa en gemensam hemsida där vuxenutbildning på Södertörn presenteras under en gemensam logotype. Frisök till lediga platser och samplanering av kurser där efterfrågan minskat har fallit väl ut under året.

Utveckling

Under året har C3L fortsatt utveckling av yrkesutbildningarna så att fler tyresöbor får möjlighet att via vuxenutbildningen studera till ett yrke. Vi ser kontinuerligt över och uppdaterar våra sammanhållna utbildningar så att de studerande ska bli efterfrågade på arbetsmarknaden efter genomförd utbildning. Vi deltog även under året i ett av MSU:s projekt som pilotskola för utveckling av yrkesutbildning.

Ytterligare ett intag till utbildningen Yrkeschaufför 20 veckor i samarbete med Artrec utbildning och transport AB gjordes under våren 2007. Utvärderingarna visar att de studerande är nöjda eller mycket nöjda med sin utbildning,

C3L ansökte i början av 2007 om att få anordna utbildningen som Påbyggnadsutbildning med statligt stöd, vilket godkändes under våren 2007. Det första intaget till Påbyggnadsutbildningen "Yrkesförare godstransporter" gjordes inför hösten 2007 och de studerande har ännu en stor del av sin utbildning kvar, men halvtidsutvärderingen visar att de flesta är nöjda med utbildningen. Kritiken som framförts är att utbildningen är för lång.

Ramavtalet med Lernia för utbildning bland annat till Elektriker, VVS och fastighetsteknik, Hotell och konferens, har förlängts. Under 2007 har 20 personer genomfört utbildning hos Lernia. Inom de branscher de utbildat sig var bristen på arbetskraft stor och de har alla varit efterfrågade på arbetsmarknaden.

Våra Ekonomiassistenter har efterlyst praktik i utbildningen och för att tillgodose deras önskemål infördes en treveckorspraktik våren 2007. Utvärderingen visar att de flesta tyckte att praktiktiden var för kort, men att fler än tidigare fått arbete som ekonomiassistent inom sex månader efter genomförd utbildning.

Kvalitetsarbete.

Utvecklingen av den kontinuerliga kvalitetskontrollen har medfört att samtliga studerande kan göra sin utvärdering av utbildningen via C3L:s hemsida. Anonymiteten för de studerande garanteras på detta sätt. Av dem som svarat läser 34 % på grundläggande, 51 % på gymnasienivå och 16 % på båda nivåerna. Sammanställningen ger C3L ett mycket bra betyg, långt över hälften av svaren är positiva vad gäller trygghet, studieplanering, utveckling och lärande. Många har givit sig tid att ge egna kommentarer: "Det är nära", "Bra och kompetenta lärare", "Bra med många olika utbildningar", "Mycket bra studievägledning". Naturligtvis finns även kritik: "Det borde vara gratis att skriva ut på datorerna", "Datorerna i de öppna

datalarna är långsamma”, ”Datorerna är ofta trasiga”, ”Fler kurser borde vara på distans”, ”Fler kurser borde vara lärarledda, det är svårt med distansstudier” Sammanställningen av resultatet redovisades på vår hemsida.

Vi uppgraderar och byter ut våra datorer kontinuerligt enligt ett fastställt schema. Vi har två heltidsanställda tekniker i huset – men ändå – vi får kritik för att datorerna inte fungerar. Kostnaderna för papper ökade så katastrofalt under den tid vi på försök hade skrivare i de öppna datalarna att vi tvingades ta bort dessa skrivare. Nu finns skrivare i vårt bemannade Infocenter och vi tar betalt av dem som vill ha fler än 5 sidor.

Inställningen bland våra studerande till att läsa på distans är kluven. De med studievana som har bråttom att bli klara vill ha fler distanskurser medan de som behöver mer stöd för att klara kursen känner sig övergivna. Närdistans med handledning av lärare som finns på skolan är ett av våra prioriterade utvecklingsområden.

Den genomförda handikappanpassningen av lokalerna har fallit väl ut. Vi har under året tagit emot rullstolsburna studerande från grannkommuner där anpassningen för personer med funktionshinder inte fungerat tillfredsställande.

Under år 2004 tog C3L fram en broschyr med politiskt antagna kvalitetsgarantier som inkluderar rutiner för klagomålshantering. Broschyren med Kvalitetsgarantier är en del i Tyresö Kommuns samlade kvalitetsarbete.

C3L:s lärare utvärderar sedan många år sina kurser med hjälp av en för hela Vuxenutbildningen gemensam enkät som tagits fram i lärararbetsgruppen. En sammanställning av resultatet lämnas sedan till respektive kursansvarig. Resultatet visar att våra studerande är i stort sett nöjda eller mycket nöjda med sin utbildning och sina lärare.

Vid Skolverkets inspektion i december 2007, påpekades följande brister:

Inspektörerna bedömer att nedan angivna brister snarast måste åtgärdas.

1. Individuella studieplaner upprättas inte för alla studerande (1 kap. 2 § förordning om kommunal vuxenutbildning)
2. Betygssättningen följer inte förordningens krav på C3L (4 kap. 1 § förordningen om kommunal vuxenutbildning)
3. Sfi-samordnaren utför rektorns uppgifter (2 kap. 2 § skollagen).
4. Kvalitetsredovisningen uppfyller inte förordningens krav (1 och 4 § § förordningen om kvalitetsredovisning inom skolväsendet m.m.).
5. Kvalitetsredovisningen saknar en uppföljning och utvärdering av skolans likabehandlingsplan (3 a § förordningen om kvalitetsredovisning inom skolväsendet m.m.).
6. Lokala kurser vars innehåll strider mot förordningen anordnas (2 kap. 5 § förordningen om kommunal vuxenutbildning).

C3L har påbörjat arbetet med att rätta till bristerna enligt följande:

1. Den studieplan som finns på ansökningsblanketten ska ses över. De studerande som träffar studie- och yrkesvägledare har samtliga en studieplan. Vi behöver fundera över

hur vi ska få de studerande som söker via nätet och endast önskar läsa en kurs att inse vikten av att träffa studie- och yrkesvägledare för att få en studieplan.

2. Diskussioner om hur vi ska hantera dem som behöver få sitt betyg i tid för komplettering till högre studier inför vårterminerna kommer att ske under senare delen av våren 2008. Den flexibilitet som C3L utvecklat – ”du börjar när du kommer och är klar när du genomfört kursens alla moment” – utgår ifrån den individualisering som påbjuds i läroplanerna, och insikten om individers olika förmåga att inhämta kunskap.
3. Utvecklingsförvaltningen bereder frågan om organisation under 2008.
4. Arbetet med att få all personal delaktig i arbetet med kvalitetsredovisningen kommer att påbörjas under 2008.
5. I slutet av 2007 påbörjades arbetet med uppföljning och utvärdering av Likabehandlingsplanen.
6. Den lokala kurs som avses har bytts ut mot BI1050.

Inspektörerna bedömer att det finns behov av förbättringsinsatser på vuxenutbildningen inom följande områden.

- Kunskapsresultaten för gymnasiala vuxenutbildningen samt Sfi bör förbättras.

NAV-nämndens beslut

Vid nämndens sammanträde i juni 2007 beslutades att andelen studerande med godkända betyg ska öka med 5 % under 2008 för samtliga skolformer inom nämndens ansvarsområde.

4. SFI

Kortfattad beskrivning av verksamheten

Sfi-undervisningen fungerar som en introduktion till en vid och varierad språkanvändning i vardagsliv, samhällsliv, utbildning och arbete. Undervisningen ger invandraren/flyktingen språkkunskaper samt delaktighet i förhållningssätt, traditioner, arbets- förenings- och kulturliv.

Utbildningen innebär heltidssysselsättning och erbjuds såväl flyktingar som invandrare. För bidragstagare är deltagande på heltid obligatorisk.

Utbildningen sker i nära samarbete med invandrarsektionen och består av undervisning, språkträning i datasal, alfabetisering, matematik, eget arbete, studiebesök, kontakt med företag och myndigheter samt arbetsplatspraktik.

När målnivån uppnåtts utfärdas betyg på A, B, C och D-nivå.

Planeringen i samråd med invandrarsektionen, arbetsförmedlingen och eleven sker fortlöpande under hela utbildningen. När målnivån uppnåtts utfärdas betyg, G eller VG. Betygskriterier fastställs av Skolverket.

Förutsättningar 2007

Personal

Under 2007 har sammanlagt 4 heltider tjänstgjort som lärare på Sfi.

Rekrytering/Marknadsföring

Kanaler för rekrytering har varit bl a hemsidorna för Tyresö Kommun och C3L, arbetsförmedlingen, invandrarsektionen samt en informationsfolder för Sfi. Därtill har före detta elever genom sina kontakter informerat om verksamheten.

Samarbeten

Invandrarsektionen - Samarbetet med Invandrarsektionen har fungerat väl. Arbetsmarknadsinriktade kurser utanför ordinarie lektionstid har bedrivits, vilka var mycket uppskattade och välbesökta. Vid ett antal tillfällen har studiebesök och besök av gästföreläsare förlagts utanför lektionstid.

Tyresö gymnasium - Sfi har haft kontakt med gymnasiet med anledning av övertagandet och överförandet av elever.

Socialförvaltningen - Rutinen med anvisning från socialförvaltningen till invandrarsektionen och vidare till Sfi har fungerat bra. Fortfarande kvarstår problem för elever att förstå hur man fyller i frånvaroblanketten.

Arbetsförmedlingen - Registrering av deltagare och övriga ärenden, som till exempel A-kasseärenden, har skötts av arbetsmarknadssekreterarna.

Försäkringskassan – En elev deltar i ett rehabiliteringsärende via försäkringskassan.

C3L – Lärare i SAS-svenska på C3I har deltagit i möten med Sfi-lärarna. Dessa avstämningsträffar har ägt rum i syfte att underlätta övergång till komvuxstudier för deltagare i Sfi samt att följa upp studieresultat. De har också genomfört kontinuerlig intagning under terminen, vilket har underlättat övergången från Sfi.

Resultat och måluppfyllelse

Statens mål (skollag Kap. 13) – Grundläggande kunskaper i det svenska språket och om det svenska samhället.

Kommunens mål – Tillräckliga kunskaper för att klara ett arbete och en egen försörjning.

Intagning av elever till nybörjarkurs planeras till 3-4 gånger per år. Varje kurs omfattar 20-25 elever och de flesta beräknas uppnå D-nivå efter två terminer.

Elever kan av olika skäl avbryta sin utbildning innan kursen är avslutad. De elever som avbryter på grund av arbete har i detta fall uppnått målet ”tillräckliga kunskaper för att klara ett arbete och egen försörjning”. För elever som ej är nybörjare sker kontinuerlig intagning i redan pågående kurser.

	2005	2006	2007
Antal deltagare	267	311	295
Antal avslutade	143	141	197
- Varav till arbete	38	31	63
- Varav med betyg	69	52	79
Medeltimmar för att uppnå D-nivå	253	234	232

Åtgärder för ökad måluppfyllelse 2007

För att förbättra förutsättningarna för eleverna och därigenom öka måluppfyllelsen har två långsamma grupper på olika nivåer startats med färre elever för att de lättare ska nå sina mål.

För att ge samtliga elever bästa möjliga förutsättningar för att klara målen gör man en utvärdering av studieresultaten och skapar grupper efter studieresultat. Lärarna har möten varje vecka angående grupper och resultat och eventuella gruppsyten.

Samtliga elever erbjuds språkpraktik. Varje vecka träffas läraren och praktiksamordnaren för att utvärdera praktiken.

Likabehandlingsplanen

En likabehandlingsplan skapades för Sfi under 2007. Den kommer att följas upp och utvärderas under 2008.