

## Kommunplan 2013 - 2015

- uppföljning och omvärldsanalys i det pågående arbetet med Kommunplan 2013 - 2015.



Frågor kring materialet: Anita Brynje 070-488 95 54

## Verksamhetsområde: Plan och exploatering (inkl bygglov)

### Mål – Måluppfyllelse (enligt kommunplan 2011)

Färgkodning: Uppfyllt/**delvis uppfylt**/uppfyllt

Mål				Aktiviteter som gjorts för måluppfyllelse samt övriga kommentarer.
Detaljplanarbetet för etapp 9 (Raksta) i utbyggnaden av östra Tyresö påbörjas				Kommunen har påbörjat detaljplanarbetet.
Andel nöjda bygglovssökande ska uppgå till minst 75 procent.				Senaste mätningen visar på 51 % nöjda bygglovssökande.

### Ekonomi 2011

	Bokslut 2010	Budget 2011	Bokslut 2011	Avvikelser budget/bok 2011
Kostnader	33 637	30 745	33 053	-2 308
Intäkter	8 857	8 866	9 820	+954
<b>Netto</b>	<b>25 005</b>	<b>21 879</b>	<b>23 233</b>	<b>-1 354</b>

### Viktiga nyckeltal

Nyckeltal	Utfall 2010	Budget 2011	Utfall 2011	Prognos 2012
<b>Nybyggnad enbostadshus</b>				
Bollmora	-	-	-	-
Trollbäcken	19		14	
Strand	25		22	
Östra Tyresö	2		1	
<b>TOTALT</b>	<b>46</b>		<b>37</b>	
Fritidshus	13		1	

### Förutsättningar för måluppfyllelse 2012 (styrkor och svagheter)

En slimmad organisation innebär stor sårbarhet när personal slutar, speciellt som de kompetenser som krävs är extremt svåra att få tag i under rådande arbetsmarknad. Plan- och exploateringsprocessen genererar mycket kontakter med allmänheten och kräver omfattande formell administration, vilket ger stort behov av administrativt stöd. Om samtliga tjänster är tillsatta och det finns utrymme för att erbjuda en konkurrenskraftig löneutveckling, finns tillräckliga resurser och kompetens för att nå målen. För närvarande är en tjänst vakant på mark- och exploateringsenheten.

#### Bygglov:

- En ganska stor del av gamla beslut är överklagade och blir återigen aktuella för antingen ny handläggning eller för att byggnadsnämnden måste yttra sig i ärendet till högre instanser.
- Nya rutiner behövs för flera rättsäkra beslut och för att underlätta för nya medarbetare. Dessa rutiner ska arbetas fram och skrivas ner.
- En del arbetsuppgifter som arkivering och bevakning av både bygglovärenden och obligatorisk ventilationskontroll (OVK) har tidigare bortprioriterats.
- Som en följd av den nya plan- och bygglagen finns ett behov av kompetensutveckling av

befintlig personal med ingenjörskompetens.
--

## Omvärldsanalys inför 2013-2015

Nya bestämmelser i expropriationslagstiftningen från den 1 juli 2010 innebär att ett 25 % påslag på det värderade marknadsvärdet ska läggas till ersättningen. Detta påverkar kostnaden för alla de projekt där kommunen köper in hela eller delar av fastigheter. Exempel på sådana projekt är förnyelseplanerna samt Bäverbäcksprojektet.

Ny Plan- och bygglagstiftning trädde i kraft den 2 maj 2011. Effekten av planen ska nu noggrannare belysas ned på varje enskild fastighet. Fastighetsplanen som eget instrument tas bort. De regleringar som tidigare gjorts i fastighetsplan ska nu kunna göras i detaljplanen. Möjligheterna som tidigare praktiserats i Tyresö att i detaljplan styra fastighetsindelning via en kombination av max antal fastigheter och minsta tomtstorlek kommer att försvinna enligt företrädare för Lantmäteriet. Det återstår att utreda hur kommunen ska utforma bestämmelserna för att uppnå tydlighet och rättsäkerhet utan att i allt för hög detaljeringsgrad lägga fast utformningen.

Rättsfall rörande försäljning av kommunalägd mark pekar på att framtida direktanvisningar kan bli problematiska. Försäljningar ska föregås av ett öppet anbuds förfarande eller en oberoende värdering. Kommer ett högre bud in innan kommunen tagit beslutet att sälja blir det mycket svårt att hålla kvar vid den part som kommunen utsett från början och som man arbetat fram projektet med. Detta pekar mot att kommunen oftare bör överväga att göra detaljplanen först och sedan gå ut och inhämta anbud på projektet.

Förköpslagen där den kommunala förköpsrätten slogs fast upphävdes under 2010. Antalet verkliga förköp som kommuner genomfört är relativt få men vetskapen om bestämmelserna gjorde att kommunen på ett naturligt sätt kom in tidigt i alla diskussioner om försäljning av större områden. Kommunens planmonopol gör att kommunen fortfarande sitter i ett bra förhandlingsläge då de flesta försäljningar som kan vara aktuella för kommunalt förvärv innebär en förändring av befintlig verksamhet.

Stoppet för bygglov med avvikelser på Östra Tyresö innebär ett ökat tryck på planenheten. För att kompensera för de förseningar som bland annat överklagade planer har inneburit kommer planeringstakten fördubblas. I och med att en överenskommelse träffats med länsstyrelsen om möjligheten till övergångsbestämmelser i de områden som inte får nya detaljplaner inom de närmaste åren, kommer stora resurser krävas av enheten för att driva den processen.

Kommunerna i Stockholms län har beslutat att byta referenssystem i höjd i oktober 2012. Inför detta behöver befintligt höjddata förbättras genom så kallad laserskanning. Det är också viktigt att nå ut med information om referenssystembytet till entreprenörer m fl som är verksamma inom kommunen eftersom det endast skiljer ca 50 cm mellan det gamla och nya systemet och det kommer att finnas stor risk för förväxling av höjduppgifter om man inte är tydlig.

Den nya plan- och bygglagen som gäller från den 2 maj 2011 innebär en rad förändringar för byggnadsnämnden. Den nya lagen innebär bland annat att den som söker bygglov ska få beslut av kommunen inom tio veckor efter att ha inlämnat fullständiga handlingar och att medborgarna ska kunna ställa krav på att kommunen i förväg ska kunna redogöra för vilka villkor som kan gälla i ett bygglov. En bedömning av byggnadens tillgänglighet och användbarhet för personer med nedsatt rörelse- eller orienteringsförmåga ska också göras redan vid bygglovsprövningen. Kontrollansvarig ersätter dagens kvalitetsansvarig och reglerna om byggkontroll stärks. Förändringarna kommer att innebära högre krav på tjänstemännens kompetens och ett större tillsynsansvar på kommunen men också en bättre service, tydligare besked och kortare handläggningstider.

Ökad administrativt arbete är ännu en följd av den nya PBL och minst ett arbetsplatsbesök ska göras under byggtiden. Dessa förändringar kräver mer resurser till byggnadsnämnden, SKL pratar om tredubbling av resurser. Kravet på teknisk kunskap inom anmälan delen skärps vilket innebär ett behov av fler ingenjörer inom bygglovverksamheten och kompetensutveckling av befintlig personal.

## Väsentliga verksamhetsförändringar som påverkar 2013 - 2015

En utvärdering av Samhällsbyggnadsförvaltningens organisation ska genomföras då den har varit i bruk i drygt ett år. Särskilt fokus ska läggas på plan- och bygglovsenheterna.

## Verksamhetsområde: Lokalförsörjning

### Ekonomi 2011

	Bokslut 2010	Budget 2011	Bokslut 2011	Avvikelser budget/bok 2011
Kostnader	248 578	235 965	248 286	-12 321
Intäkter	224 897	235 965	236 318	+353
<b>Netto</b>	<b>23 681</b>	<b>0</b>	<b>11 969</b>	<b>-11 969</b>

### Viktiga nyckeltal

Nyckeltal	Utfall 2010	Budget 2011	Utfall 2011	Prognos 2012
<b>Egna fastigheter</b>				
m <sup>2</sup> brayta	185 920		185 542	
Bruttokostnad kr/m <sup>2</sup>	1 049		1 046	
- underhåll kr/m <sup>2</sup>	140		152	
varav periodiskt	76		80	
varav reparationer	64		72	
Energiförbrukning i kr/m <sup>2</sup>	176		160	
<b>Inhyrda fastigheter</b>				
m <sup>2</sup> brayta	31 050		30 150	
Bruttokostnad kr/m <sup>2</sup>	1 441		1 534	
- underhåll kr/m <sup>2</sup>	38		42	
varav periodiskt	18		18	
varav reparationer	20		24	
Energiförbrukning i kr/m <sup>2</sup>	71		66	

### Förutsättningar för måluppfyllelse 2012 (styrkor och svagheter)

- Effektivisera lokalutnyttjandet genom nytt internhyressystem. Tillsätta ny tjänst som lokalstrateg.
- Utökad tilldelning av medel för planerat underhåll kräver mer planering samt större möjlighet att utföra effektivare upphandlingar.
- Genomföra investeringar för ca 520 milj. under tiden 2010-2013.
- Mycket ny teknisk utrustning kräver större kunskap av driftpersonal, detta ska ske genom nyrekryteringar och utbildning.
- Implementera bättre rutiner kring arbetsmiljöarbetet genom skyddsronder och utbildning.
- En egen felanmälan kommer innebära krav på att effektivisera felanmälan genom bl.a. webverktyg
- Fortsatt fokus på energisparåtgärder och konverteringar till fossilfri uppvärmning. Nytt datoriserat system för energiuppföljning köps in 2011, systemet innebär att bl.a. tydliga energisparmål kan läggas in på fastigheterna.
- Nuvarande dokumentarkiv för ritningar integreras med nytt fastighetssystem för bl.a. internhyror.
- Fortsatt satsningar på säkerhet med bl.a. nya låssystem och integrerade system innehållande brand och inbrottslarm.

### Omvärldsanalys inför 2013-2015

- Ny organisationstillhörighet genom flytt från Samhällsbyggnadsförvaltningen till nya Konsult- och servicekontoret.
- Nya brandskyddslagar (beslutat 2011) kommer troligtvis att påverka oss med resurser och kostnader för retroaktiva / högre krav på tekniskt brandskydd.

### Väsentliga verksamhetsförändringar som påverkar 2013 - 2015

Från och med 1/1-2012 tillhör Fastighetsenheten inom Konsult-ochservicekontoret.

Verksamhetsområde:

## Väghållning, park samt idrott och friluft

---

### Ekonomi 2011

	Bokslut 2010	Budget 2011	Bokslut 2011	Avvikelser budget/bok 2011
Kostnader	84 293	78 024	81 157	-3 133
Intäkter	1 622	1 545	1 925	+380
<b>Netto</b>	<b>82 671</b>	<b>76 479</b>	<b>79 232</b>	<b>-2 753</b>

### Förutsättningar för måluppfyllelse 2012 (styrkor och svagheter)

Gatu- och parksektionerna har en blandad åldersfördelning vilket innebär en väl sammansatt organisationsstruktur.

Vid nyrekrytering är det svårt att hitta yrkeserfaren personal. Svårigheter med en säsongsbetonad verksamhet är den onormalt höga arbetsbelastningen under vissa perioder av året. Parkenhetens personal kompletteras under sommarperioden för att klara den stora arbetsbelastningen som växtperioden medför.

### Omvärldsanalys inför 2013-2015

Utbyggnaden av Tyresöhalvön medför ökade driftåtaganden gällande vägbeläggningar, dikningsarbeten, vinterväghållning och belysning.

Yttre krav på skötseln av våra parker samt skötsel av lågintensiva områden har ökat. Dessutom har mängden skräp och klotter ökat de senaste åren, vilket kräver en stor insats från parkpersonalen.

Kraven från våra idrottsföreningar, skolor och allmänheten ökar på våra anläggningar gällande öppettider, service och kvalitet på anläggningen.

### Väsentliga verksamhetsförändringar som påverkar 2013 - 2015

En utvärdering av Samhällsbyggnadsförvaltningens organisation ska genomföras då den har varit i bruk i drygt ett år.

## Verksamhetsområde: Centralkök

---

### Ekonomi 2011

	Bokslut 2010	Budget 2011	Bokslut 2011	Avvikelser budget/bok 2011
Kostnader	11 559	9 468	9 180	+288
Intäkter	11 368	9 468	8 068	-1 400
<b>Netto</b>	<b>191</b>	<b>0</b>	<b>1 113</b>	<b>-1 113</b>

### Viktiga nyckeltal

Nyckeltal	Utfall 2010	Budget 2011	Utfall 2011	Prognos 2012
Inskriva elever	5 455	3 831	3 831	
Beställda portioner/dag	5 906	4 189	4 189	
Fasta kostnader	6 198	5 300	5 300	
Rörliga kostnader	7 000	4 168	3 877	
Summa kostnader	13 198	9 468	9 177	
Antal kostdagar	178	183	183	
Antal portioner	1 051 268	766 587	766 587	
Portionspris	12,55	12,35	11,97	

### Förutsättningar för måluppfyllelse 2012 (styrkor och svagheter)

Bemanningen är idag minsta möjliga för att klara produktionen fram till alla skolor har produktionskök.

### Omvärldsanalys inför 2013-2015

Beslut har tagits om att centralköket ska avvecklas successivt i takt med att tillagningsköken på skolorna är klara.

### Väsentliga verksamhetsförändringar som påverkar 2013 - 2015

Köket är under avveckling sedan 2010.

## Verksamhetsområde:

**Miljö och trafik samt sidoordnad verksamhet****Miljö, naturvård och hållbar utveckling**

Mål				Aktiviteter som gjorts för måluppfyllelse samt övriga kommentarer.
<ul style="list-style-type: none"> <li>Genomföra en konsekvensanalys inför eventuellt beslut om samordnade transporter 2010/2011</li> </ul>				<ul style="list-style-type: none"> <li>En förstudie är upphandlad för Södertörns-kommunerna. Förstudien beräknas bli klar under 2012.</li> </ul>
<ul style="list-style-type: none"> <li>Under 2011 ska minst 50 % av tjänsteresorna med bil i kommunens verksamhet göras med miljöbilar</li> </ul>				

**Tillgänglighet**

Mål				Aktiviteter som gjorts för måluppfyllelse samt övriga kommentarer.
<ul style="list-style-type: none"> <li>Tillgängligheten till offentlig utomhusmiljö förbättras genom att enkelt avhjälpna hinder inom de centrala delarna av Bollmora åtgärdas</li> </ul>				Fokus har under året varit att åtgärda busshållplatser och övergångsställen. Tio busshållplatser och fem övergångsställen har åtgärdats under året.
<ul style="list-style-type: none"> <li>Säkerställa att Bo Trygg05, miljö- och hälsoaspekter samt energieffektiva lösningar beaktas vid planering av markanvändning och nyexploatering</li> </ul>				Målet är delvis uppfyllt genom att en policy för krav på energiförbrukning vid markanvisningar och exploateringsavtal tagits fram under våren.

**Ekonomi 2011**

	Bokslut 2010	Budget 2011	Bokslut 2011	Avvikelser budget/bok 2011
Kostnader	9 069	9 160	9 073	+87
Intäkter	5 837	4 574	4 551	-23
<b>Netto</b>	<b>3 232</b>	<b>4 586</b>	<b>4 521</b>	<b>+65</b>

## Viktiga nyckeltal

Nyckeltal	Utfall 2010	Budget 2011	Utfall 2011	Prognos 2012
Kommunens cykelnät i km	75,5		76,5	
Andel miljöbilar i kommunens fordonspark	63 %		76,5 %	
Inrapporterade personskadade i trafikolyckor i STRADA  * Statistiken är preliminär fram till april och uppgifterna korrigeras till påföljande år.	82 lindrigt skadade 7 svårt skadade 1 död		82 lindrigt skadade 7 svårt skadade 0 döda	
Inköp av ekologiska livsmedel i de kommunala måltidsverksamheterna (% av kr)	13,5 %		14 % (prel)	

## Förutsättningar för måluppfyllelse 2012 (styrkor och svagheter)

Under innevarande år har vi för avsikt att visstidsanställa en person på halvtid i två år. Avsikten är att kunna arbeta mer aktivt med borgmästaravtalets åtaganden, det energieffektiviseringsarbetet som vi erhållit statligt stöd för och vårt övriga klimatarbete. Tjänsten finansieras av statliga stöd.

## Omvärldsanalys inför 2013-2015

- *Diskrimineringslagstiftning.* Integrations- och jämställdhetsdepartementet har utarbetat ett förslag om att bristande tillgänglighet för personer med funktionsnedsättning införs i diskrimineringslagstiftningen. Diskrimineringsförbudet föreslås gälla för alla de samhällsområden där diskrimineringslagens övriga regler gäller i dag.
- *Nya hastighetsgränser* – Nya nationella hastighetsgränser ger möjlighet till mer differentierade hastigheter med steg om 10 km/tim. Kommunerna uppmanas genomföra hastighetsplaner med inriktning mot 20-steg (40, 60 och 80 km/h) bland annat för att bidra till nya nationella trafiksäkerhetsmål. Med nya i huvudsak lägre hastighetsgränser förväntas kommunen sänka medelhastigheterna och därmed öka trafiksäkerheten, tryggheten och trivseln. Lägre bullernivåer kommer att bidra till bättre folkhälsa.
- *Ny trafikansvarslag* Läger ett ansvar på väghållaren att åtgärda trafikfarliga miljöer som man har kännedom om. Tänkt att kommunerna ska omfattas av lagen från 2013. Det innebär att kommunen – under förutsättning att man känner till problemen - får ett utpekat ansvar för att åtgärda/bygga om olycksdrabbade platser på kommunens vägnät.

## Väsentliga verksamhetsförändringar som påverkar 2013 - 2015

En utvärdering av Samhällsbyggnadsförvaltningens organisation ska genomföras då den har varit i bruk i drygt ett år.



## Verksamhetsområde: Vatten och avlopp

### Ekonomi 2011

	Bokslut 2010	Budget 2011	Bokslut 2011	Avvikelser budget/bok 2011
Kostnader	56 255	55 355	59 554	-4 199
Intäkter	58 793	56 355	53 222	-3 133
<b>Netto</b>	<b>-2 538</b>	<b>-1 000</b>	<b>6 332</b>	<b>-7 332</b>

### Viktiga nyckeltal

Nyckeltal	Utfall 2010	Budget 2011	Utfall 2011	Prognos 2012
<b>1000-tals m<sup>3</sup></b>				
Försålt vatten	2 625	2 600	2 750	2 700
Inköpt vatten	3 381	3 300	3 530	3 300
Avlett vatten	4 388	4 200	4 512	4 200
<b>Kostnad kr/m<sup>2</sup></b>				
Inköpt vatten	2,22	2,12	2,11	2,30
Avlett vatten	2,61	2,58	2,58	2,83

### Förutsättningar för måluppfyllelse 2012 (styrkor och svagheter)

Energieffektivisering inom VA-verksamheten kan uppnås för delar av anläggningarna och där förnyelse och ombyggnationer sker. Genomförande förutsätter i vissa fall förstärkta investeringar i ny teknik. Fortlöpande kapacitetshöjande åtgärder förutsätter fortsatt förstärkt investeringsutrymme samtidigt som rekryteringsförmågan för kompetent personal till verksamheten kan utgöra viss svårighet.

### Omvärldsanalys inför 2013-2015

De senare årens farhågor och fakta om klimatförändringar bl.a. med oftare återkommande kraftiga nederbördstillfällen innebär även att befintliga och nya dagvattenlösningar måste anpassas till ökande vattenflöden och att nya metoder och tekniker måste tillämpas.

### Volymförändringar

Nyckeltal	2011	2012	2013	2014	2015
Försålt renvatten (m <sup>3</sup> )	2 750	2 700	2 750	2 750	2 800
Inköpt renvatten (m <sup>3</sup> )	3 530	3 300	3 350	3 350	3 400
Avlett spillvatten (m <sup>3</sup> )	4 510	4 200	4 300	4 300	4 400

### Väsentliga verksamhetsförändringar som påverkar 2013 - 2015

Klimatpåverkan på samhället och befarande ökade ansträngningar på befintliga infrastrukturer ter sig allt mer rimliga att förekomma även inom kortare tidshorisonter. Fortsatt utvidgning av VA-verksamhetsområdet kräver löpande behov och översyn av nödvändiga personella och ekonomiska resurser för att säkerställa verksamhetens kvalitet och leveransgarantier.

De senare årens farhågor och fakta om klimatförändringar bl.a. med oftare återkommande kraftiga nederbördstillfällen innebär även att befintliga och nya VA-anläggningar måste tillämpas och anpassas till ökande vattenflöden och att nya metoder och tekniker måste tillämpas. Sådana anpassningar förutsätter fortsatt utveckling och investering i funktionella och fler, förebyggande anläggningar och strukturer.

En fortsatt ökande anslutningsgrad av abonnenter och kunder innebär även ökad försäljningsvolym av renvatten samt ökade behandlingsbehov för spillvatten.

## Verksamhetsområde: Renhållning

### Ekonomi 2011

	Bokslut 2010	Budget 2011	Bokslut 2011	Avvikelser budget/bok 2011
Kostnader	32 112	31 672	35 208	-3 536
Intäkter	32 758	31 672	33 677	+2 005
<b>Netto</b>	<b>-646</b>	<b>0</b>	<b>1 531</b>	<b>-1 531</b>

### Viktiga nyckeltal

Nyckeltal	Utfall 2010	Budget 2011	Utfall 2011	Prognos 2012
<b>Avfall i ton</b>				
Hushållsavfall	9 466	9 500	9 539	9 300
Grovavfall	10 582	9 500	9 500	10 000
Farligt avfall	143		130	300
<b>Totalt</b>	<b>20 191</b>	<b>130</b>	<b>19 169</b>	<b>150</b>
Slam	14 115	14 600	14 919	14 600
<b>Komposttrabatter</b>				
Enskilda hushåll	1 424	1 740	1 740	1 300
Flerfamiljshushåll	1 164	1 830	1 830	1 700

### Förutsättningar för måluppfyllelse 2012 (styrkor och svagheter)

Införande av nya avfallstjänster förutsätter hög takt i informations- och utvecklingsarbete till vilket projektanställning är nödvändig fortlöpande under 2012, men även 2013. Genomförande av ny flisbehandlingsplats för en kostnadseffektivare hantering av detta avfall förutsätter att tillräckliga investeringsmedel tillskjuts under 2012 och 2013.

### Omvärldsanalys inför 2013-2015

Renhållningsverksamheten ska hålla ständig bevakning av avfallsmarknadens pris- och kostnadslägen på grund av verksamhetens beroende av externa aktörer och behandlingsmöjligheter för vissa avfallslag. Insamling av matavfall från hushåll och verksamheter parallellt med att s.k. behovstömning av hushållsavfall införs från 2012 skapar drivkraft till bättre källsortering och minskade mängder avfall till förbränning.

### Volymförändringar

Nyckeltal	2011	2012	2013	2014	2015
Hushållsavfall	9 539	9 300	9 100	9 300	2 800
Grovavfall	10 713	10 000	10 000	10 000	3 400
Matavfall		300	600	800	1 100
Farligt avfall	150	150	160	170	180
Slam	14 600	14 600	14 600	14 100	14 000
<b>Komposttrabatter</b>					
Enskilda hushåll	1 491	900	300	0	0

Flerfamiljshushåll	1 771	1 400	900	500	0
--------------------	-------	-------	-----	-----	---

## Väsentliga verksamhetsförändringar som påverkar 2013 - 2015

Så kallad behovshämtning och matavfallsinsamling införs områdesvis i hela kommunen under 2012 och 2013. Detta innebär att antagen och anpassad renhållningstaxa och avfallsföreskrifter även måste anpassas mot utfallet av de genomförda förändringarna. Syftet med dessa ändringar är främst att kunna uppnå en relativ minskning av mängderna hushållsavfall, ökad källsortering och ett bättre resursutnyttjande av avfallet.

En fortsatt utveckling av biogasproduktionen i regionen kan också förväntas under kommande år. Detta kan medföra en gynnsammare utveckling avseende behandlingskostnaderna för dessa avfallsslag.

Fortlöpande omvandling i nya detaljplaneområden innebär på sikt ett minskat behov av insamling av slam från enskilda VA-anläggningar. Avfallsmängderna till förbränning kommer på sikt att utgöra bristvara för nuvarande anläggningar med värme- och kraftproduktion vilket i sin tur också kan ge en gynnsam kostnadsbild för renhållningskollektivet.

Förändringarna kan på sikt innebära att volymkostnaderna för insamling och behandling av ”restavfall” som inte utgör bränsle eller råvaror till värme-/kraft- eller biogasproduktion kan komma att öka.

Införande av nya avfallstjänster kan möjliggöra totalt minskade avfallsvolymer trots en växande kommun.

Omvärldens ökande resursbehov innebär även att vissa avfallsfraktioner blir allt mer efterfrågade som återvunna resurser istället för jungfruliga råvaror.

Detta kan redan på kort sikt innebära en förskjutning av fördelningen avfall från värme-/kraftproduktion mot annan mer långtgående avfallsbehandling.

## Verksamhetsområde: Arbetscentrum

### Mål – Måluppfyllelse (enligt kommunplan 2011)

Färgkodning: Uppfyllt/delvis uppfylltej uppfyllt

Mål				Aktiviteter som gjorts för måluppfyllelse samt övriga kommentarer.
Alla ungdomar 18-24 år som står till arbetsmarknadens förfogande ska vara i arbete, utbildning eller aktiv arbetsmarknadsåtgärd inom 30 dagar.				
Av de arbetslösa som anvisas till arbetscentrum från arbetsförmedlingen ska minst 70 procent gå vidare till arbete eller studier samt minst 50 procent av de personer som anvisas från socialförvaltningen ska gå vidare till arbete eller studier.				54% av de som anvisades från arbetsförmedlingen och 59% av de från socialförvaltningen gick vidare till arbete eller studier.

### Ekonomi 2011

	Bokslut 2010	Budget 2011	Bokslut 2011	Avvikelser budget/bok 2011
Kostnader	23 605	24 110	22 459	+1 651
Intäkter	12 986	12 482	11 430	-1 052
<b>Netto</b>	<b>10 619</b>	<b>11 628</b>	<b>11 029</b>	<b>+599</b>

### Viktiga nyckeltal

Nyckeltal	Utfall 2010	Budget 2011	Utfall 2011	Prognos 2012
Arbetslösa i Tyresö kommun	3,4 %	2,6 %	3,4 %	3,4 %
Kvinnor	3,2 %	2,4 %	3,5 %	3,5 %
Män	3,6 %	2,8 %	3,3 %	3,3 %
Ungdomar	5,5 %	4,0 %	5,2 %	5,2 %
Utrikes födda	7,0 %	4,9 %	7,3 %	7,3 %

### Förutsättningar för måluppfyllelse 2012

Resurserna ska användas för vägledning, arbetsträning och undervisning. Resurserna ska användas för att skapa individuella lösningar för att hitta nya vägar till arbeten och studier. De personer som står längst från arbetsmarknaden och de som hänvisas till Arbetscentrum från socialförvaltningen är prioriterade. Områden som är särskilt prioriterade är uppföljningsansvaret samt insatser för arbetslösa unga.

### Omvärldsanalys inför 2013-2015

En sammanfattning av arbetsmarknadsutsikterna för Sverige år 2012-2013 visas enligt nedan punktlista:

- Sysselsättningen minskar och arbetslösheten stiger. Arbetslösheten beräknas bli 7,9 procent 2012 och 8,5 procent år 2013.
- Företagens optimism sjunker
- BNP ökar med 1,5 procent 2012 och med 1,2 procent 2013
- Nästan 25 000 färre sysselsatta 2013 och under år 2012 är det främst männens och ungdomarnas sysselsättning som minskar
- Färre tillfälliga anställningar 2012
- Sysselsättningsökningen inom byggnadsverksamhet upphör
- Stor ökning av antalet inskrivna med funktionsnedsättning
- Svag arbetsmarknad för personer med förgymnasial utbildning
- Bristen på arbetskraft avtar åren 2012 och 2013

För Tyresö kommuns del förväntas andelen arbetslösa hållas på ungefär samma nivå år 2012 som under föregående år ca 3,4 %. Personer med funktionsnedsättning har under en lågkonjunktur svårigheter att etablera sig på arbetsmarknaden.

Sveriges kommuner och landsting satsar på att arbeta vidare med ”En gemensam ingång”. Det finns ett stort intresse bland kommuner att stärka arbetet kring en utökad samverkan för arbetslösa.

## Väsentliga verksamhetsförändringar som påverkar 2013 - 2015

Utredningar som berör utveckling av arbetscentrum och vuxenutbildningen i Tyresö kommer att presenteras under våren. Resultatet av dessa utredningar kommer att påverka verksamheterna under år 2013-2015. För övrigt är det viktigt med en starkare samverkan både internt och externt, mer anknytning till näringslivet och ett förstärkt medborgarfokus.

## Verksamhetsområde: Gymnasium

### Mål – Måluppfyllelse (enligt kommunplan 2011)

Färgkodning: Uppfyllt/delvis uppfyllejt uppfyllt

Mål				Aktiviteter som gjorts för måluppfyllelse samt övriga kommentarer.
Andelen elever från Tyresö som börjar i Tyresö gymnasium i årskurs 1 ska vara minst 40 procent av årskullen i Tyresö kommun.				Konkurrensen är hård om gymnasieeleverna då det finns en överetablering med ca 5 500 platser. Dessutom har Tyresöelevernas rörlighet över kommungränserna ökat kontinuerligt.

### Ekonomi 2011

	Bokslut 2010	Budget 2011	Bokslut 2011	Avvikelser budget/bok 2011
Kostnader	216 792	216 302	226 161	-9 859
Intäkter	34 598	33 553	34 473	+920
<b>Netto</b>	<b>182 194</b>	<b>182 749</b>	<b>191 688</b>	<b>-8 939</b>

### Viktiga nyckeltal

Nyckeltal	Utfall 2010	Budget 2011	Utfall 2011	Budget 2012
Antal elever på Tyresö gy	1 265	1 112	1124	1009
Antal elever i friskolor	541	578	575	581
Antal elever i andra kommuner	512	666	545	628
Antal elever i Tyresö gyärskola	32	39	39	39
-varav elever från annan kommun	12	22	18	22
Antal elever i annan gyärskola	10	15	18	15
Andel elever med grundläggande behörighet för högskolan	84%	90%	81%	90%
Andel elever med fullföljd Utbildning inom fyra år	82 %	80 %	81%	80%

### Förutsättningar för måluppfyllelse 2012

På grund av ett vikande elevunderlag behöver programutbudet inför höstterminen år 2012 för Tyresö gymnasium revideras. Programutbudet behöver begränsas och göras mer flexibelt så att det blir mer resurseffektivt. Detta medför också att personalresurser behöver anpassas utifrån förändrade förutsättningar. Övriga viktiga satsningar är också:

- Ett arbete med Tyresö gymnasiums framtida strategiska inriktning
- En gymnasieutbildning för elever med neuropsykiatriska funktionshinder kan komma att behöva byggas upp i Tyresö
- Satsning på insatser för elever i behov av särskilt stöd, vidareutbildning av personal, hjälpmedel, inkluderande arbetssätt
- Öka attraktionskraften för de högskoleförberedande programmen genom t ex internationalisering
- Modern digital teknik för elever i åk 1

## Omvärldsanalys inför 2013-2015

Tyresös elever väljer att söka sig till Tyresö, Värmdö, Stockholm Stad och Haninge i störst utsträckning. Den största ökningen är till Värmdö och Haninge, medan Stockholm Stad ligger kvar på samma nivå.

Många friskolor och en del kommuner har börjat förse alla skolelever med egna datorer. Det ger alla elever oavsett kön och bakgrund likvärdiga möjligheter att använda IT som ett redskap i sitt lärande vilket bidrar till ökad digital kompetens i samhället. Lärverktygen utvecklas och inriktas mot modern teknik. Arbetssättet på gymnasiet behöver därför förändras. Av pedagogiska och konkurrensmässiga skäl bör elever ha tillgång till datorer i sin undervisning.

Antalet elever med neuropsykiatriska funktionsnedsättningar ökar. På grund av att Tyresö nu inte erbjuder den specialutbildning som krävs söker eleverna plats i skolor i angränsande kommuner. För eleverna betyder skolgång utanför kommunens gränser långa skoldagar och tröttande resor. För kommunen medför externa skolplaceringar höga kostnader. En utredning som presenteras i februari visar på ett ökat behov av anpassad utbildning för denna målgrupp i Tyresö.

Tyresö gymnasium behöver förstärka sitt varumärke och profilera sig mer på grund av ökad konkurrens. Dessutom behövs nya lokaler med centralt läge. För övrigt gäller:

- Ökat samarbete med grundskolan
- Kompetenser finns samlade på ett ställe. I och med att gymnasiet har många program finns lärare med olika erfarenhet och utbildning, både lärare som har disputerat och lärare som arbetat länge i yrkeslivet.
- Erfarenhet – skolan har funnits i ca 28 år
- Nöjda elever – de flesta elever som går på skolan rekommenderar sitt program till någon annan.

### Volymförändringar

Nyckeltal	2011	2012	2013	2014	2015
Ungdomar i åldern 16-18 år	2 006	1 898	1 813	1 728	1 733

### Väsentliga verksamhetsförändringar som påverkar 2013 - 2015

- Ett fortsatt arbete med Tyresö gymnasiums framtida strategiska inriktning är viktig, med vision, varumärke, nya lokaler etc.
- Satsningar som stärker kvaliteten och varumärket är viktiga
- Insatser för elever i behov av särskilt stöd och för elever neuropsykiatrisk funktionsnedsättning behövs
- Personalen behöver se skolan som en helhet och arbeta för att uppfylla verksamhetens övergripande mål
- Öka attraktionskraften för de högskoleförberedande programmen genom t ex internationalisering

## Verksamhetsområde: Vuxenutbildning

### Mål – Måluppfyllelse (enligt kommunplan 2011)

Färgkodning: Uppfyllt/delvis uppfylltej uppfyllt

Mål				Aktiviteter som gjorts för måluppfyllelse samt övriga kommentarer.
På vuxenutbildningen ska betyget G eller bättre uppnås av minst 90 procent av dem som slutfört grundläggande eller gymnasiala kurser.				För vårterminen 2011 var resultatet 90,9%.

### Ekonomi 2011

	Bokslut 2010	Budget 2011	Bokslut 2011	Avvikelser budget/bok 2011
Kostnader	43 051	40 303	45 894	-5 591
Intäkter	15 928	11 815	17 436	+5 621
<b>Netto</b>	<b>27 123</b>	<b>28 488</b>	<b>28 458</b>	<b>+30</b>

### Viktiga nyckeltal

Nyckeltal	Utfall 2010	Budget 2011	Utfall 2011	Prognos 2012
Antal studerande per termin	706	750	675	750
Antal studerande som genomfört yrkesutbildning (ej KY/YH)	196	200	175	140

### Förutsättningar för måluppfyllelse 2012

Under verksamhetsåret behöver en effektivisering av lokaler göras. Lokalytan ska bli mindre. Arbetet med vuxlärling, kommer att utvecklas till att bli mer individuell. Detta medför ökad resursåtgång. Under 2012 utreds konkurrensutsättning av utbildning för vuxna.

Resurser används till yrkesutbildningar i egen regi eller köpta yrkesutbildningsplatser inom branscher som förväntas leda till jobb. Resurser används även till lärlingsutbildning för vuxna och teoretiska ämnen på gymnasial nivå, på grundläggande nivå som studieförberedande eller som övergång mellan Sfi och gymnasiala utbildningar samt inom sår vux och som medfinansiering inom KomAn.

Ett studerandeteam har inrättats för att bemöta det ökade behovet av stöd för elever med neuropsykiatrisk funktionsnedsättning.



## Omvärldsanalys inför 2013-2015

Arbete pågår kring en gemensam vuxenutbildningsregion i Stockholms län och förväntas delvis ge samma effekter för kranskommunerna som det fria gymnasievalet. Samtidigt pågår ett arbete med gemensamma kommunala vuxenutbildningsupphandlingar. För övrigt gäller:

- Den nya läroplanen, Gy 2011, med ett nytt betygssystem införs inom vuxenutbildningen från och med andra halvåret 2012.
- Satsningen på yrkesutbildningar för vuxna på gymnasial nivå, ”Yrkesvux”, förlängs med ett år och avslutas under 2012
- I genomsnitt lämnar ca 30 % av ungdomarna gymnasieskolan utan slutbetyg.
- Många arbetslösa saknar baskompetens motsvarande gymnasieutbildning
- Personer med funktionsnedsättning har under en lågkonjunktur stora svårigheter att etablera sig på arbetsmarknaden.
- Enligt AMS prognoser medför stora pensionsavgångar att vi med början från 2014 står inför en brist på utbildad arbetskraft.
- Stor konkurrens om praktik- och lärlingsplatser på företag. Arbetsplatsförlagd praktik motsvarande gymnasial vuxenutbildning söks av etableringslotsar, gymnasiala utbildningar och vissa yrkeshögskoleutbildningar.
- Lärarlegitimationskrav vid betygssättning för nyanställda lärare börjar gälla från och med ht 2012. För redan anställda lärare träder lärarlegitimationskravet och betygssättningsregeln i kraft ht 2015. Yrkeslärare är undantagna lärarlegitimationskravet.

Elever från gymnasiets yrkesprogram som erhåller yrkesexamen har rätt att läsa in kurser för grundläggande högskolebehörighet.

## Väsentliga verksamhetsförändringar som påverkar 2013 - 2015

Statsbidrag för lärlingsutbildning inom vuxenutbildningen fortsätter 2012 och är planerad att pågå fram till år 2014.

Utredningar som berör utveckling av arbetscentrum och vuxenutbildningen i Tyresö kommer att presenteras under våren 2012. Resultatet av dessa utredningar kommer att påverka verksamheterna under år 2013-2015. För övrigt är det viktigt med en starkare samverkan både internt och externt, mer anknytning till näringslivet och ett förstärkt medborgarfokus.

## Verksamhetsområde: Fritidsverksamhet

### Mål – Måluppfyllelse (enligt kommunplan 2011)

Färgkodning: Uppfyllt/delvis uppfylltej uppfyllt

Mål				Aktiviteter som gjorts för måluppfyllelse samt övriga kommentarer.
Nöjd Medborgar Index (NMI) inom området Fritid/Idrott ska vara 72, dvs oförändrat.				Medborgarundersökningen är omgjord något i förhållande till tidigare år. Det som stämmer bäst överens med målet är det som kallas Idrotts och motionsanläggningar som får ett NMI på 62.

### Ekonomi 2011

	Bokslut 2010	Budget 2011	Bokslut 2011	Avvikelser budget/bok 2011
Kostnader	22 703	26 942	25 877	+1 065
Intäkter	3 426	3 042	3 740	+698
<b>Netto</b>	<b>19 277</b>	<b>23 900</b>	<b>22 137</b>	<b>+1 763</b>

### Viktiga nyckeltal

Nyckeltal	Utfall 2010	Budget 2011	Utfall 2011	Prognos 2012
Antal deltagare i föreningslivet i åldrarna 7-20	9300	9350	9350	9360
- varav flickor	4200	4220	4230	4235
- varav pojkar	5100	5130	5120	5125

### Förutsättningar för måluppfyllelse 2012 (styrkor och svagheter)

- Utbildning av föreningarnas ledare och styrelser är viktig då behovet är stort.
- En större satsning på förbättrad kommunikation och information görs gällande fritidsenhetens hemsida och Föreningsportalen.
- Flera föreningar har kommit upp på elitnivå. Idrottsförbunden ställer allt högre krav på hallar/anläggningar för spel på högre nivåer. Möjligheterna att i samarbete med närliggande kommuner komplettera tillgången till anläggningar för spontanidrott eller annan idrottsutövning undersöks under planperioden.
- Den kommunala driften av vandrarhemmet ska upphöra under 2012.

## Omvärldsanalys inför 2013-2015

Fritiden har fått ökad betydelse för unga i Sverige. Kultur- och fritidsaktiviteter har påverkan på framtida yrkesval och karriärmöjligheter.

Antalet medlemmar är högst i 10–12-årsåldern och sjunker sedan med stigande ålder. Under en 20-årsperiod från slutet av 1960-talet ändrade idrotten karaktär från en aktivitet som företrädesvis ägde rum utanför föreningar till att nästan uteslutande utövas inom idrottsföreningar. Pojkarna är generellt i högre grad än flickorna medlemmar i idrottsföreningar och pojkarna idrottar mer än flickorna.

Ungdomar med utvecklingsstörning motionerar totalt sett mycket mindre än övriga ungdomar.

Mindre än 20 % av ungdomar med utvecklingsstörning är med i en idrottsförening. Flickor med utvecklingsstörning är dels mindre ofta med i en idrottsförening än pojkar med utvecklingsstörning, dels fysiskt inaktiva i större utsträckning än pojkar.

Föreningslivet betyder mycket för unga människor i Tyresö. 68 procent av eleverna i skolår 4 – 6 är med i en eller flera idrottsföreningar. Siffrorna i skolår 7 – 9 och i gymnasiet är 56 respektive 34 procent.

Tyresö erbjuder stora möjligheter till rörligt friluftsliv. En ökad marknadsföring av kommunens unika möjligheter är angeläget.

Bristen på idrottsanläggningar är ett faktum i Tyresö såväl som i Stockholmsregionen som helhet. Inom de traditionella idrotterna framförs önskemål om betydligt mer tid i Tyresös lokaler och anläggningar än vad som kan tillgodoses. Kraven på upprustning, tillbyggnad och modernisering är också höga, då flertalet av kommunens anläggningar är från 60- 70 och tidigt 80-tal.

### Väsentliga verksamhetsförändringar som påverkar 2013 - 2015

Fortsatt stor tonvikt kommer att läggas på utbildning av föreningarnas ledare och styrelser då behovet är stort.

Fritidsenheten ser en utmaning i att ytterligare öka intresset för utbildningsfrågor. För övrigt behövs arbetet fortsätta med att förbättra informationen till föreningarna.

Nybodahallen blir färdigställd år 2012 och blir en kommunal evenemangshall.

## Verksamhetsområde: Bibliotek och kultur

### Mål – Måluppfyllelse (enligt kommunplan 2011)

Färgkodning: Uppfyllt/delvis uppfylltej uppfyllt

Mål				Aktiviteter som gjorts för måluppfyllelse samt övriga kommentarer.
Nöjd Medborgar Index (NMI) inom området Fritid/Kultur ska öka från 57 till 60.				Resultatet blev 62%.
Besöken på kommunens bibliotek ska öka med minst 5 procent totalt från 2010 till 2011.				Målet har inte kunnat uppnås då Trollbäckens bibliotek varit stängt under fem månader.
Antalet inskrivna elever i kulturskolan ska öka med minst 5 procent.				Antalet inskrivna elever har ökat till 1 179 från 1 008, vilket motsvarar 17%.

### Ekonomi 2011

	Bokslut 2010	Budget 2011	Bokslut 2011	Avvikelser budget/bok 2011
Kostnader	36 183	37 238	37 489	-251
Intäkter	3 656	3 451	3 828	+377
<b>Netto</b>	<b>32 527</b>	<b>33 787</b>	<b>33 661</b>	<b>+126</b>

### Viktiga nyckeltal

Nyckeltal	Utfall 2010	Budget 2011	Utfall 2011	Prognos 2012
Antal lån totalt	246 000	280 000	230 600	250 000
Antal besökare	300 000	280 000	257 634	350 000
Öppettimmar	5735	4970	5141	5450
Antalet webbökare (nytt mått)	57 182		77 398	

### Förutsättningar för måluppfyllelse 2012 (styrkor och svagheter)

Biblioteken kommer att fortsätta utvecklingen av ny teknik, självbetjäning via webb och nya medieformer. Under 2011 har så kallad RFID-teknik införts som informationsbärande enhet i media och bibliotekskort. Biblioteken kommer också att fortsätta förbättringen av bibliotekets service genom utveckling av tjänsten "My Library" för smartphones.

Förutsättningarna för att skapa ett center för kulturella aktiviteter i centrumområdet undersöks i samband med att centrumområdets förnyelse planeras.

- Bibliotekets kostnader i kronor/öppettimme för 2012 ska minska med 5 %, med bibehållet antal öppettimmar.
- Kötiden till kulturskolan ska minska till maximalt 6 månader.
- Översyn och justering av verksamheternas taxor kommer att generera ökade intäkter.

## Omvärldsanalys inför 2013-2015

Viktigast för biblioteks- och kulturområdet är den antagna kulturpropositionen. Nya handlingsplaner och styrdokument till berörda myndigheter har distribuerats. Många av dessa beslut kommer direkt eller indirekt att påverka Tyresö kommuns verksamhet inom biblioteks- och kultursektorn. Ett utredningsuppdrag angående fjärrlåneverksamheten är klart och där beslut tas i februari 2012.

- Biblioteksfrågorna samordnas av Kungliga biblioteket. nationell överblick, främja samordning, fördela bidrag och att samla in statistik.
- Fjärrlåneverksamheten minskar och lånecentraler slås ihop. Förslag finns om att de tre informations- och lånecentralerna blir en och läggs i Umeå med en förstärkning av verksamheten vid Internationella biblioteket i Stockholm.
- Digital delaktighet i Europa & Digidel i Sverige. Inom arkivområdet sker digitaliseringar av kommunarkiv, lokalhistoriska arkiv och kommunernas konstinnehav vilket medför att detta material görs tillgängligt för medborgarna.
- Fortsatt omlokalisering av bibliotek och obemannat öppethållande
- E-boksutlåningen ökar och innehav av läs- och surfplattor växer starkt

Den äldre befolkningen ökar i antal. Detta får stora konsekvenser för samhället, både ur folkhälsoaspekt och ur ett ekonomiskt perspektiv. Inom kultur- och fritidssektorn finns möjlighet att arbeta strategiskt med friskvårdssatsningar som leder till såväl ekonomiska som medmänskliga vinster. I Tyresö är många äldre aktiva inom föreningslivet och frekventa besökare i Tyresö kulturcentrum Kvarnhjulet.

I Tyresö är klimattrenden prioriterad. Om det behövs en attityd och livsstilsförändring i samhället är det strategiskt att satsa på utbildning av barn och unga samt de som arbetar med dessa grupper.

## Väsentliga verksamhetsförändringar som påverkar 2013 - 2015

Utvecklingen med ny teknik, självbetjäning via webb och efterfrågan på ny medieformer fortsätter. Speciellt utlåning av e-böcker förväntas öka. Webbsidan ARENA fortsätter att byggas upp och utvecklas tillsammans med tjänsten "My library" för smartphones.

## Verksamhetsområde: Förskola

### Ekonomi 2011

	Bokslut 2010	Budget 2011	Bokslut 2011	Avvikelser budget/bok 2011
Kostnader	280 251	284 905	282 800	+2 105
Intäkter	37 254	35 777	36 688	+911
<b>Netto</b>	<b>242 997</b>	<b>249 128</b>	<b>246 112</b>	<b>+3 016</b>

### Viktiga nyckeltal

Nyckeltal	Utfall 2008	Utfall 2009	Utfall 2010	Utfall 2011
Andel (%) årsarbetare i kommunal förskola med pedagogisk högskoleexamen	45	44	45	Statistik presenteras mars 2012
Antal inskrivna barn per årsarbetare i kommunal förskola	5,6	5,1	5,9	Statistik presenteras mars 2012
Andel (%) inskrivna barn i enskild regi.	39	40	39	Statistik presenteras mars 2012

### Förutsättningar för måluppfyllelse 2012 (styrkor och svagheter)

Mål att uppnå 2014

Mål 1. Andelen pedagoger med högskoleutbildning har ökat.

Styrkor: Förskolans förtydligade läroplan betonar förskollärarens roll och ansvar.

Svagheter: Förskollärare är ett bristyrke och i Stockholmsregionen är det hård konkurrens om förskollärarna. För att rekrytera är det viktigt att framhålla nätverksarbete, pedagogiskt ansvar, kompetensutveckling såväl som god löneutveckling och barngruppernas storlek.

Mål 2: Barnomsorgsplats garanteras inom 3 månader.

Styrkor: Gemensam köplplattform och väl utbyggd barnomsorg. Ansvaret för platstilldelning ligger hos respektive förskolechef.

Svagheter: Svårplanerat. Påverkas av migration och platstillgång i närliggande kommuner.

## Omvärldsanalys inför 2013-2015

Tyresö kommun har infört en ny hyresmodell för skolor och förskolor.

Krav på legitimering av förskollärare och lärare.

Introduktionsår med stöd av mentor för nytexaminerade förskollärare och lärare ställer krav på arbetsgivare, mentorer och skolledare.

Fritidspedagoger och förskollärare bristyrken.

### Volymförändringar

Nyckeltal	2011	2012	2013	2014	2015
Barn i åldern 1-5 år	2 941	2 932	2 927	2 914	2 897

### Väsentliga verksamhetsförändringar som påverkar 2013 - 2015

#### Framtid/omvärldsanalys

- År 6 flyttas till en sammanhållen verksamhet för skolår 4-6. Detta frigör lokaler på visa enheter, vilket ökar flexibiliteten.
- Kravet på ett **introduktionsår** för nytexaminerade lärare och förskollärare kommer att ställa krav på arbetsgivaren när det gäller att hitta lämpliga mentorer, då mentorn ska så långt det är möjligt ha samma behörighet som läraren eller förskolläraren. Övergångsregler finns till 2015 då kravet på legitimation gäller fullt ut och efter det får endast legitimerade lärare ansvara för undervisning och sätta betyg. Ca 10% av kommunens lärare kommer inte att kunna erhålla legitimation då de inte tagit examen.

## Verksamhetsområde: Grundskola

### Mål – Måluppfyllelse (enligt kommunplan 2011)

Färgkodning: Uppfyllt/delvis uppfyllejt uppfyllt

Mål				Aktiviteter som gjorts för måluppfyllelse samt övriga kommentarer.
<p>Andel elever med minst godkänt betyg i samtliga ämnen Tyresö ska under 2011 vara bland de 70 bästa kommunerna i landet med sikte på att under mandatperioden vara bland de 50 bästa kommunerna i landet.</p>				<p>Tyresö kommuns resultat 2011 var, enligt Skolverkets nationella statistik, 79,5 procent elever som nått minst godkänt slutbetyg i samtliga ämnen. Det är ett betydligt bättre resultat än 2010, då 73,5 procent av eleverna nådde minst godkänt betyg i samtliga ämnen. 2011 års resultat innebär en ranking som nummer 97 av landets kommuner.</p>
<p>Andel högskoleutbildad personal i förskoleklass Tyresö ska under 2011 uppnå att 70% av personalen inom förskoleklass har pedagogisk högskoleutbildning.</p>				<p>Statistiken som presenteras på Skolverkets hemsida för läsåret 2010/2011 visar att 24 procent av årsarbetarna inom förskoleklass har förskollärarexamen, 3 procent har fritidspedagogexamen och 16 procent har lärarexamen.</p>
<p>Matematiska färdigheter i skolår 3 Tyresö ska under 2011 vara bland de 70 bästa kommunerna i landet när det gäller andelen elever som klarat samtliga delprov vid ämnesprovet i matematik.</p>				<p>Måluppfyllelse går ej att besvara I SKLS rapport <i>Öppna Jämförelser 2011</i> presenteras endast ranking för ämnesprov i skolår 5 varav måluppfyllelsen inte går att besvara.</p> <p>Skolverket presenterar i sin nationella statistik endast resultat vid ämnesproven per delprov. Jämförelse är därför endast möjlig att göra per delprov. Tyresö ligger nära rikssnittet i de flesta av delproven.</p> <p>Andelen elever som enligt Tyresö kommuns interna statistik nådde målen på samtliga delprov i matematik vid ämnesproven i skolår 3 2011 var 70,4 procent, att jämföra med 2010 års resultat 74,2 procent.</p>
<p>Svenska i skolår 3 Tyresö ska under 2011 vara bland de 70 bästa kommunerna i landet när det gäller andelen elever som klarat samtliga delprov vid ämnesprovet i svenska.</p>				<p>Måluppfyllelse går ej att besvara I SKLS rapport <i>Öppna Jämförelser 2011</i> presenteras endast ranking för ämnesprov i skolår 5 varav måluppfyllelsen inte går att besvara.</p> <p>Skolverket presenterar i sin nationella statistik endast resultat vid ämnesproven per delprov. Jämförelse är därför endast möjlig att göra per delprov. Tyresö ligger nära rikssnittet i de flesta av</p>



				delproven.  Elever som enligt Tyresö kommuns interna statistik nådde målen på samtliga delprov i svenska vid ämnesproven i skolår 3 2011 var 79,3 procent, att jämföra med 2010 års resultat 77,9 procent.
--	--	--	--	--

## Ekonomi 2011

	Bokslut 2010	Budget 2011	Bokslut 2011	Avvikelser budget/bok 2011
Kostnader	553 197	547 452	548 097	-645
Intäkter	43 633	53 214	47 629	+4 415
<b>Netto</b>	<b>509 564</b>	<b>504 238</b>	<b>500 468</b>	<b>+3 370</b>

## Viktiga nyckeltal

Nyckeltal	Utfall 2008	Utfall 2009	Utfall 2010	Utfall 2011
Meritvärde skolår 9	214,2	217,7	210,4	217,2
Andel behöriga till gymnasiet	91,8	91,7	91,1	<b>Högskoleförberedande program:</b> - Naturvetenskap- och teknikprogrammen 84,0%  - Ekonomi-, humanistiska- och samhällsprogrammen 88,9%  -Estetiska programmet 89,7%  <b>Yrkesprogram:</b> 91%
Andel elever med minst godkänt i samtliga ämnen	77,5	80,1	73,5	79,5
Andel lärare med pedagogisk högskoleutbildning	84	82	81	Ej tillgänglig statistik

## Förutsättningar för måluppfyllelse 2012 (styrkor och svagheter)

<p>Mål att uppnå 2014</p> <p>Mål 1: Tyresö hör till de 50 bästa kommunerna vad gäller betyg i alla ämnen. Styrkor: Noggrann resultatuppföljning skolår 6-9. Använda de möjligheter som IUP-verktyget Unikum erbjuder för en utökad resultatuppföljning skolår 1-9. Svagheter: Tillförlitligheten i detta sätt att mäta är liten. Tyresös resultat påverkas av resultatet i andra kommuner.</p> <p>Mål 2: Tyresö hör till de 50 bästa kommunerna vad gäller svenska och matematik i årskurs 3. Styrkor: Noggrann resultatuppföljning skolår 6-9. Använda de möjligheter som IUP-verktyget Unikum erbjuder för en utökad resultatuppföljning skolår 1-9. Svagheter: Tillförlitligheten i detta sätt att mäta är liten. Tyresös resultat påverkas av resultatet i andra kommuner.</p> <p>Mål 3: Andelen högskoleutbildad personal i förskoleklass uppgår till minst 70%. Styrkor: Skolans styrdokument och Förordning (2011:326) om behörighet och legitimation för lärare och förskollärare och utnämning till lektor föreskriver högskoleutbildade lärare, vilket kommer att innebära ökad kvalitet i undervisningen. Svagheter: Svårrekryterat eftersom detta är bristyrken.</p>
--

## Omvärldsanalys inför 2013-2015

Tyresö kommun har infört en ny hyresmodell för skolor och förskolor.

Förändrad stadiindelning

Betyg i år 6

Skolverkets utökade granskning av rättning och bedömning av nationella ämnesprov.

Skolverket utreder eventuellt införande av nationella ämnesprov i SO år 9 samt SO och NO i år 6.

Språkval först till år 7 i Tyresö grundskolor.

Introduktionsår med stöd av mentor för nytexaminerade förskollärare och lärare ställer krav på arbetsgivare, mentorer och skolledare.

Från 2015 får endast legitimerade lärare sätta betyg. Ca 10% av kommunens lärare saknar legitimation 2011.

Fritidspedagoger samt förskollärare bristyrken.

### Volymförändringar

Nyckeltal	2011	2012	2013	2014	2015
Barn i ålder 6-15 år	6 091	6 165	6 235	6 303	6 363

### Väsentliga verksamhetsförändringar som påverkar 2013 - 2015

- Ny **hyresmodell** för skolor och förskolor. Beslutet grundar sig på propositionen om Offentliga bidrag på lika villkor (2008/09:171).
- Förändrad **stadiindelningen** i kommunen från hösten 2012. Syftet med att återföra skolår 6 till låg- och mellanstadiet är att få en samlad bedömning i skolår 4-6.
- Från och med hösten 2012 kommer **betyg att sättas i skolår 6** i alla ämnen förutom moderna språk.
- **Språkval** kommer att ske först till år 7 i Tyresö kommun sedan 2012.
- Kravet på ett **introduktionsår** för nytexaminerade lärare och förskollärare kommer att ställa krav på arbetsgivaren när det gäller att hitta lämpliga mentorer, då mentorn ska så långt det är möjligt ha samma behörighet som läraren eller förskolläraren. Övergångsregler finns till 2015 då kravet på legitimation gäller fullt ut och efter det får endast legitimerade lärare ansvara för undervisning och sätta betyg. Ca 10% av kommunens lärare kommer inte att kunna erhålla legitimation då de inte tagit examen.

## Verksamhetsområde: Grundsärskola

### Ekonomi 2011

	Bokslut 2010	Budget 2011	Bokslut 2011	Avvikelser budget/bok 2011
Kostnader	22 431	23 115	22 242	+873
Intäkter	3 294	4 451	4 931	+480
<b>Netto</b>	<b>19 137</b>	<b>18 664</b>	<b>17 311</b>	<b>+1 353</b>

### Viktiga nyckeltal

Nyckeltal	Utfall 2008/09	Utfall 2009/10	Utfall 2010/11
Antal elever i särskolan	39	45	49
Andel elever i särskolan som är integrerade	5	7	4
Andel elever i träningskola	41	47	35

### Förutsättningar för måluppfyllelse 2012 (styrkor och svagheter)

Mål att uppnå 2014

Mål 1: Föräldrainflytandet har ökat.

Styrkor: Förvaltningen har arbetat fram en enkät som använts de två senaste åren. Inför 2012 har viktigheten lagts till, precis som i brukarenkäten.

Svagheter: Liten målgrupp som inte är van vid enkäter. Eftersom målgruppen är liten ger bortfall stort utslag på resultatet.

### Omvärldsanalys inför 2013-2015

Förordningen om lärarlegitimationer (Förordning (2011:326) om behörighet och legitimation för lärare och förskollärare och utnämning till lektor) får konsekvenser för grundsärskolan. För att undervisa krävs lärarutbildning med speciallärare med inriktning utvecklingsstörning. Detta kommer att innebära stora svårigheter att rekrytera behörig personal.

### Väsentliga verksamhetsförändringar som påverkar 2013 - 2015

- Ny **hyresmodell** för skolor och förskolor. Beslutet grundar sig på propositionen om Offentliga bidrag på lika villkor (2008/09:171).
- Grundsärskolan och träningskolan får nya lokaler i Nyboda skola ht 2012.

## Verksamhetsområde: Fritidsgårdar

### Ekonomi 2011

	Bokslut 2010	Budget 2011	Bokslut 2011	Avvikelser budget/bok 2011
Kostnader	11 242	11 871	12 170	-299
Intäkter	3 490	3 083	3 375	+292
<b>Netto</b>	<b>7 752</b>	<b>8 788</b>	<b>8 795</b>	<b>-7</b>

### Viktiga nyckeltal

Nyckeltal – Tyresö fritidsgårdsverksamhet	Utfall 2009	Utfall 2010
Antal besökare per vecka fritidsgård	278/vecka	220/vecka
Antal besökare per vecka träffpunkter	55/vecka	41/vecka
Antal öppna timmar per vecka fritidsgård	47h	47h
Antal öppna timmar per vecka träffpunkter	17h	17h
Antal årsarbetare	13,6	14,1
Andel fast anställda	85%	85%
Andel fast anställd personal med 2- årig fritidsledarutbildning	65%	65%
Nyckeltal – Bergfotens fritidsgårdsverksamhet	Utfall 2009	Utfall 2010
Antal besökare per vecka fritidsgård	203	223
Antal öppna timmar per vecka fritidsgård	45	45
Antal årsarbetare	14	14
Antal fast anställda	7	6,5
Antal fast anställd personal med 2- årig fritidsledarutbildning	2	2

## Förutsättningar för måluppfyllelse 2012 (styrkor och svagheter)

Mål att uppnå 2014

Mål 1: Minst en fritidsgård/fritidsklubb/träffpunkt drivs i annan regi.

Styrkor: Förvaltningen har arbetat tillsammans med Utvecklingsförvaltningen som har vana vid att samarbeta med föreningslivet. Tillsammans har förvaltningarna tagit fram ett underlag som möjliggör detta.

Svagheter: Otillräcklig information till tänkbara intressenter.

## Omvärldsanalys inför 2013-2015

Antalet ungdomar i fritidsgårdarnas målgruppsålder (13-16 år) kommer att öka snabbt, då den nedåtgående befolkningstrenden i de aktuella åldrarna beräknas vända 2112. Behovet av fritidsverksamhet kommer därmed att växa, och det är sannolikt att ökningen framför allt kommer att ske i de områden där kommunen idag inte har så väl utbyggda verksamheter.

## Väsentliga verksamhetsförändringar som påverkar 2013 - 2015

### Framtid/omvärldsanalys

- Ny **hyresmodell** för skolor och förskolor. Beslutet grundar sig på propositionen om Offentliga bidrag på lika villkor (2008/09:171).

## Verksamhetsområde: Individ – och familjeomsorg

### Mål – Måluppfyllelse (enligt kommunplan 2011)

Färgkodning: Uppfyllt/delvis uppfylltej uppfyllt

Mål				Aktiviteter som gjorts för måluppfyllelse samt övriga kommentarer.
Antalet placeringsdygn inom barn- och ungdomsvården minskar med 20% genom fortsatt satsning på förebyggande och stödjande insatser (94,2 helårsplaceringar enligt bokslut 2009).				Målet är uppfyllt Bokslut 2011, 73,5 helårsplaceringar vilket är 22 % i förhållande till 2009. (Bokslut 2010, 84,1)
Antalet unga under 25 år med försörjningsstöd halveras genom aktiva åtgärder i samverkan med arbetsförmedlingen, försäkringskassan och arbetscentrum inom Samordningsförbundet. (69 ungdomar med försörjningsstöd juni 2010)				Målet ej uppfyllt Nedgången av antalet ungdomsärenden t o m sommaren ändrades hösten 2011. Antalet ungdomar ökade igen till 63 (dec 2011). Årskullen 1992 som lämnade gymnasiet har inte kommit ut på arbetsmarknaden pga den försämrade konjunkturen.

### Ekonomi 2011

	Bokslut 2010	Budget 2011	Bokslut 2011	Avvikelser budget/bok 2011
Kostnader	164 667	153 033	168 567	-15 534
Intäkter	28 064	20 576	36 293	15 717
<b>Netto</b>	<b>136 603</b>	<b>132 457</b>	<b>132 274</b>	<b>183</b>

### Viktiga nyckeltal

Nyckeltal	Utfall 2010	Budget 2011	Utfall 2011	Budget 2012
Försörjningsstöd inkl samordningsförbund	27 184	24 471	28 061	25 160
Hushåll försörjningsstöd	289		276	262
Andel av befolkningen i %	2,6			2,2

### Förutsättningar för måluppfyllelse 2012 (styrkor och svagheter)

- Måluppfyllelsen beträffande minskning av försörjningsstödet är osäkert.
- Gruppen med neuropsykiatriska diagnoser ökar kraftigare än beräknat.
- För att genomföra en överföring av den pedagogiska verksamheten ”Steget” till BoU krävs ytterligare en anställning.

## Omvärldsanalys inför 2013-2015

### Väsentliga verksamhetsförändringar som påverkar 2013 - 2015

- Antalet unga vuxna (från de stora ungdomskullarna födda 87-92) med missbruks- och beroendeproblematik, många med komplexa vårdbehov och psykisk ohälsa ökar.
- Den allt ökande gruppen ungdomar med svåra neuropsykiatriska diagnoser ställer andra krav på individ och familjeomsorgen. Stöd och insatser till nätverket runt ungdomen i syfte att erbjuda stöd i öppenvård på hemmaplan fungerar inte utan många kan ha behov av långvarigt omhändertagande med dubblade placeringskostnader. Det är särskilt angeläget att samverkan vidareutvecklas mellan de förvaltningar som ger insatser för barn och ungdomar med särskilda behov.
- Beräkningar från försäkringskassan visar att cirka 80 personer kommer att mista sin ersättning under 2012. Av dessa bedöms hälften behöva söka försörjningsstöd för att klara sin försörjning. Om denna utveckling fortsätter under hela planperioden blir målet om minskat försörjningsstöd svårt att nå. Dessutom påverkas försörjningsstödet starkt av konjunkturutvecklingen. De som är i etableringsfasen, invandrare och ungdomar, har särskilt svårt att komma in på arbetsmarknaden och klara sin försörjning. Vid ett oförändrat konjunkturläge och om alternativ försörjning inte utvecklas för personer som mist sin ersättning från försäkringskassan är bedömningen att försörjningsstödet kommer att öka med 5 miljoner utöver budgetramen.

På riksnivå förväntas ett antal lagändringar ske under de kommande åren vilka kan få konsekvenser för socialtjänsten

- Skyddet för barn förstärks genom en ny lag LBU som föreslås träda i kraft från under 2012. Förslaget innebär konsekvenser för barn och ungdomsvården med utökade krav på socialtjänstens uppdrag att utreda, stödja och skydda barn. Socialtjänsten blir också skyldig att erbjuda öppna stödinsatser för barn och familjer.
- Betänkandet om missbruks- och beroendevården har presenterats. Vilka konsekvenserna blir för kommunerna är inte klart ännu.
- I gymnasiesärskoleutredningen övervägs valfrihet för den enskilde vilket på sikt kan få konsekvenser för socialtjänsten. Om eleven eller föräldrarna väljer skola utanför kommunen kan det innebära behov av eftermiddagsverksamhet och i vissa fall elevhemsboende, vilket medför kostnadsökningar för socialförvaltningen.

Verksamhetsområde:

# Äldreomsorg

## Mål – Måluppfyllelse (enligt kommunplan 2011)

Färgkodning: Uppfyllt/delvis uppfyllt/ej uppfyllt

Mål				
Mål				Aktiviteter som gjorts för måluppfyllelse samt övriga kommentarer.
Demensvården inom äldreomsorgen prioriteras och utvecklas. Fler äldreboendeplatser omstruktureras för personer med demenssjukdomar (100 platser 2010), dagvården utökas med minst 7 platser (18 platser 2010) och behoven av avlastning för anhöriga i form av växelvård samt korttidsvård.				Målet är uppfyllt Successiv omstrukturering av enheten Nejlikan från ålderdomshem till demensboende pågår. Antalet dagvårdsplatser har utökats med 7 stycken. Behov av korttids- och växelvård och avlastning tillgodoses på enheten Syrenen och Krusmyntan i avvaktan på nytt korttidsboende 2012.
Behovet för äldre makar/par att bo tillsammans i äldreboende tillgodoses även om bägge inte har vårdbehov. Detta gäller även samkönade par. I första hand ges förtur till Trygghetsboende/seniorlägenhet av biståndschefen om behovet inte kan tillgodoses på annat sätt				Målet är uppfyllt Riktlinjer för parboende har antagits i socialnämnden. Fyra par bor eller har bott tillsammans på prov under året. Några par har erbjudits provboende, men efter övervägande tackat nej. Det finns en kontinuerlig efterfrågan och flera par är på gång för provboende.
Satsningen på anhörigstöd för äldre och yngre personer med funktionshinder eller långvarigt sjuka utvecklas.				Målet är uppfyllt Plan för utveckling av anhörigstödet är framtagen och vidareutvecklas nu i samarbete med Nestor. Demenssjuksköterskan har haft studiecirkel med anhöriga och ger stöd vid hembesök.
Kompetensutveckling om HBT (homo, bi och trans) prioriteras. HBT-certifiering genomförs inom minst en verksamhet.				Målet är ej uppfyllt Information om HBT planeras för hemtjänstgrupperna inom äldreomsorgen. Certifieringen är mycket omfattande och har inte kunnat genomföras under 2011.

## Ekonomi 2011

	Bokslut 2010	Budget 2011	Bokslut 2011	Avvikelser budget/bok 2011
Kostnader	254 753	246 065	259 707	-13 642
Intäkter	40 300	33 398	43 939	10 541
<b>Netto</b>	<b>214 453</b>	<b>212 667</b>	<b>217 267</b>	<b>-3 101</b>

Till resultatet tillkommer en kostnad på 0,7 mkr som belastat förvalningsgemensamt men tillhör Äldreomsorgen (nettoresultatet är således något högre -3 800)



## Viktiga nyckeltal

	Kommunal regi	Privat regi
<b>Boendepeng per dygn 2012</b>		
Kommunala boenden	1 576	
Kastanjen palliativ vård	1 824	
Krusmyntan		1 510
Trollängen		1 361
Demensvård Trollängen		1 474
Köpt plats		1 915
<b>Hemtjänst per timme 2012</b>		
Omvårdnad	317	323
Service	251	256
Ledsagning	209	213

## Förutsättningar för måluppfyllelse 2012 (styrkor och svagheter)

- Inom hemtjänsten krävs en mycket effektiv planering och låg kringtid om verksamheten ska kunna bedrivas med gällande timersättning. Den fastställda ersättningen per timme till hemtjänstens utförare bör utredas och en höjning övervägas. Inte minst gäller det ersättningen för ledsagning.
- Inom äldreboende har vårdtyngden successivt ökat, många har behov av dubbelbemanning och har stora medicinska behov vilket ställer högre krav på verksamheten. Demensvården måste successivt utökas i takt med att befolkningen blir allt äldre. Socialstyrelsen har i uppdrag att redovisa bemanningskrav inom demensvården.

## Omvärldsanalys inför 2013-2015

### Volymförändringar

Nyckeltal	2011	2012	2013	2014	2015
Hemtjänst	184843	198815	208592	218732	226337
Kommunala boenden	151	142	137	137	137
Entreprenader	99	120	132	132+25	157
Köpt vård	20	17	17	17	17

## Väsentliga verksamhetsförändringar som påverkar 2013 - 2015

- Befolkningsförändringarna gör att äldreomsorgen behöver utökas årligen främst i fråga om hemtjänststimmar och platser i särskilt boende. Det är främst de som är över 80 år som har behov av omfattande insatser inom äldreomsorgen. Den åldersgruppen beräknas öka med 31 procent (408 personer) fram till år 2015.
- De framtida behovsprognoserna i ÄO-planen bygger på att behoven av hemtjänst och äldreboende andelsmässigt ligger på samma nivå per åldersgrupp som tidigare år. Behoven kan dock påverkas av olika faktorer, exempelvis kan Trygghetsboendet minska behoven av särskilt

boende, likaså kan projektet Trygg i Tyresö minska behovet av äldreboende men sannolikt öka behovet av hemtjänst. Socialnämndens ÄO-plan revideras årligen.

- Under planperioden beräknas antalet hemtjänsttimmar öka med upp till 10.000 timmar per år, motsvarande 3 miljoner per år, till följd av demografin. År 2013 beräknas behov av 7 nya platser (cirka 4 miljoner) i särskilt boende varvid samtliga 52 platser på Krusmyntan disponeras av Tyresö kommun.
- Planeringen är att ett nytt äldreboende i privat drift ska stå klart år 2014 på en tomt nära Krusmyntan. Upphandlingen ska omfatta både drift av verksamheten samt byggande och ägande av fastigheten. Bedömningen är att nya 25 platser ska upphandlas för äldreomsorgen med option på årlig utökning av antalet platser. Äldreboendet ska huvudsakligen ha demensinriktning. Det innebär budgetmedel motsvarande 25 nya platser (cirka 15 miljoner) år 2014.

På riksnivå förväntas ett antal lagändringar ske under de kommande åren vilka kan få konsekvenser för socialtjänsten

- En nationell värdegrund inom äldreomsorgen har trätt i kraft vilken innebär utbildningar och stimulansmedel för framtagande av lokala värdighetsgarantier. Planeringen är att de nya värdighetsgarantierna ska antas i nämndplan för 2013
- En nationell samordnare har arbetat med att stödja landsting och kommuner i processen att föra över ansvaret för hemsjukvården till kommunerna samt utreda kommunernas möjlighet att anställa läkare. Kommunerna i Stockholms län och landstinget har i en avsiktsförklaring redovisat ambitionen att, genom skatteväxling, överföra ansvaret för hemsjukvården (exklusive läkarinsatser) till kommunal regi tidigast år 2014.
- Utifrån motionen ”Nationella riktlinjer för bemanning inom demensboenden” fattade riksdagen ett beslut den 20 december 2010 att ge Socialstyrelsen i uppdrag att komplettera riktlinjerna angående bemanning inom demensvården. Eventuella konsekvenser för kommunen är inte klarlagt.

## Omsorg om personer med funktionsnedsättning

### Mål – Måluppfyllelse (enligt kommunplan 2011)

Färgkodning: Uppfyllt/delvis uppfyllt/ej uppfyllt

Mål				Aktiviteter som gjorts för måluppfyllelse samt övriga kommentarer.
Minst två personer med daglig verksamhet enligt LSS får arbete eller arbetsmarknads.				Målet ej uppfyllt I samarbete med KomAn har en förening startats. Den beräknas så småningom ombildas till ett social företag i syfte att underlätta för fler att gå vidare till arbete/studier. Insatser pågår för flera personer men det behövs en långsiktig planering.
Ökade valmöjligheter för sysselsättning införs för personer med psykisk funktionsnedsättning. Ett kundvalssystem införs med sociala företag som erbjuder daglig sysselsättning				Målet är uppfyllt. Upphandling enligt LOV har hittills renderat i avtal med två företag Jobbverket och Fontänhuset.
Satsningen på anhörigstöd för äldre och yngre personer med funktionshinder eller långvarigt sjuka utvecklas.				Målet är uppfyllt Plan för utveckling av anhörigstödet är antagen och vidareutvecklas nu.

### Ekonomi 2011

	Bokslut 2010	Budget 2011	Bokslut 2011	Avvikelser budget/bok 2011
Kostnader	227 410	232 485	237 549	-5 064
Intäkter	71 253	70 788	73 086	2 298
<b>Netto</b>	<b>156 157</b>	<b>161 697</b>	<b>165 197</b>	<b>-2 766</b>

### Viktiga nyckeltal

	Kommunal regi	Privat regi
<b>Boendepeng per dygn 2012</b>		
Gruppboende	2 455	
Gränsvägen		1 675 resp 1 985
Servicebostäder	1 049	
Köpt plats		
<b>Hemtjänst per timme 2012</b>		
Omvårdnad	317	323
Service	251	256
Ledsagning	209	213

## Förutsättningar för måluppfyllelse 2012 (styrkor och svagheter)

Budgeten för barnboendet förutsätter försäljning av en plats vilket eventuellt inte kan genomföras då ingen annan kommun visat intresse för köp.

Driftsanslag för nytt gruppboende (utvecklingsstörda) har pga förseningar i bryggprocessen disponerats för köp av platser.

Inom de flesta områden inom verksamhetsprogrammet ökar volymerna och kostnaderna mer än beräknat. Kostnaderna för sysselsättning för personer med psykisk funktionsnedsättning har under 2012 ökat, likaså för daglig verksamhet för personer med förvärvad hjärnskada. Sammantaget har kostnaderna ökat med 2,5 miljoner utöver budgetramen.

## Omvärldsanalys inför 2013-2015

### Väsentliga verksamhetsförändringar som påverkar 2013 - 2015

- Fortsatt utbyggnad behövs för omsorgen av personer med funktionsnedsättning i form av bostäder, daglig verksamhet, personlig assistans och hemtjänst. I socialnämndens behovsplan har tillkommande medelsbehov beräknats till 12 miljoner år 2013, 10 miljoner 2014 och 8 miljoner 2015.
- Utöver detta har de senaste åren en kraftig efterfråganökning skett när det gäller barn och vuxna med neuropsykiatrisk diagnos. Behoven av insatser för vuxna ökar, likaså behoven av stöd och avlastning för familjer med barn och ungdomar. Denna ökning har inte fullt ut beaktats i utbyggnadsplanen men måste särskilt följas då ingen avstannande tendens hittills noterats.
- Antalet utskrivningar av personer som dömts till rättspsykiatrisk vård ökar. Ansvaret under utslussningen är delat mellan kommunen och landstinget, där kommunen i regel ska ordna och stå för kostnader för boende och sysselsättning och rättspsykiatrin ansvara för behandling.
- Kostnaderna för sysselsättning för personer med psykisk funktionsnedsättning har under 2012 ökat, likaså för daglig verksamhet för personer med förvärvad hjärnskada. Sammantaget har kostnaderna ökat med 2,5 miljoner utöver budgetramen.

På riksnivå förväntas ett antal lagändringar ske under de kommande åren vilka kan få konsekvenser för socialtjänsten

- I gymnasiesärskoleutredningen övervägs valfrihet för den enskilde vilket på sikt kan få konsekvenser för socialtjänsten. Om eleven eller föräldrarna väljer skola utanför kommunen kan det innebära behov av eftermiddagsverksamhet och i vissa fall elevhemsboende, vilket medför kostnadsökningar för socialförvaltningen.
- Regeringens nationella strategi i funktionshinderfrågor kommer att få konsekvenser för kommunen framför allt vad gäller kompetenskrav och behov av satsningar på kompetensutveckling för personalen.

## Verksamhetsområde: \_\_Tyresö Bostäder

## Mål – Måluppfyllelse (enligt kommunplan 2011)

Färgkodning: Uppfyllt/delvis uppfyllt/ ej uppfyllt

Mål			Aktiviteter som gjorts för måluppfyllelse samt övriga kommentarer.
Hyresgäster: Serviceindex 3,9			Vi nådde 3,8
Medarbetare: APT-index 80			Vi nådde 76 men hälsoindex 80
Ekonomi: Resultat 10,9 mkr			Det blev 16,6 mkr
Ägare: Genomföra nyproduktion			Kattfoten 83 lgh Björkberget 74 lgh

## Ekonomi 2011

	Bokslut 2010	Budget 2011	Bokslut 2011	Avvikelser budget/bok 2011
Kostnader	235 068	242 290	238 682	
Intäkter	245 530	253 210	255 318	
Netto	10 462	10 920	16 636	

## Viktiga nyckeltal

Nyckeltal	Utfall 2010	Budget 2011	Utfall 2011	Prognos 2012

## Förutsättningar för måluppfyllelse 2012 (styrkor och svagheter)

--

## Omvärldsanalys inför 2013-2015

## Volymförändringar

Nyckeltal	2011	2012	2013	2014	2015

## Väsentliga verksamhetsförändringar som påverkar 2013 - 2015

Hasselbacken: Ny detaljplan för ca 200 lgh (klart 2014 – 2015)
--

--

## Verksamhetsområde: Kommunledning och övrigt

### Mål – Måluppfyllelse (enligt kommunplan 2011)

Färgkodning: Uppfyllt/delvis uppfyllt/ ej uppfyllt

Mål				Aktiviteter som gjorts för måluppfyllelse samt övriga kommentarer.
Minst en skola ska bli certifierad inom projektet ”Trygg- och säker skola”				Stimmet har deltagit men inte genomfört certifieringen.
Öka tryggheten i kommunens centrala gångstråk				Vid de centrala gång- och cykelstråken har det skett uppröjning för bättre sikt och så belysningen framträder tydligare. Likaså vid busshållplatser. Belysningen har förbättrats vid gångtunnlarna vid Granängsringen. Där har också tillkommit nytt ytskick för bättre säkerhet. Inga trygghetsvandringar har dock kunnat genomföras.
Öka antalet medborgare som aktivt deltar i det trygghetsskapande arbetet				Främst genom ökad grannsamverkan.
Andelen ekologiska livsmedel som nyttjas för måltider i kommunens olika verksamheter ska öka under 2011 så att den 2012 uppgår till minst 25 procent.				Andelen ekologiska livsmedel har ökat från 11,9% till 16,0% 2011. Under 2012 kommer det göras bättre livsmedelsupphandlingar, vilket gör att det inte är omöjligt att 25% kan uppnås 2012.
Genomföra en konsekvensanalys inför eventuellt beslut om samordnade transporter 2010/2011				En konsekvensanalys är genomförd.
Under 2011 ska minst 50 % av tjänsteresorna med bil i kommunens verksamhet göras med miljöbilar				Det mätbara resultatet är att ca 20% av resorna görs med kommunens miljöbilar. Dock har tjänsteresorna med bil minskat under året, vilket är positivt. Det är också svårt för yttre verksamheter att använda sig av kommunens centralt belägna bilar.
Alla med ansvar för upphandling och inköp ska genomgå Miljöstyrningsrådets webbaserade utbildning i Grön Upphandling				Miljöstyrningsrådets kriterier är vägledande vid upphandling enligt vår policy. Dock har inte alla genomgått deras utbildning.
Minska matsvinnet i samband med skolmåltider				Ingen mätning har genomförts, men bedömningen är att svinnet minskat. Detta genom att tillagningsköken har större möjligheter att anpassa antalet portioner till det verkliga antalet elever samt att rester tas bättre till handa.
Öka andelen elever som äter lunch (nuläget är 92,3%)				Årets mätning gav ett resultat på 85,4%. I jämförelse med föregående år så har Forellen och Nyboda slagits ihop till en skola. 2010 hade även två skolor över 100 procent ätande elever pga elever som tog om och som har räknats med. I

			2011 års resultat har en av skolorna räknat ut ett genomsnitt och en av skolorna saknade hela år 8 som var på prao vid mättillfället.
Tobaksanvändandet bland unga i kommunens År 9 ska minska (nuläget är 16%)			Tobaksanvändandet har ökat till 17%. Även nationellt har tobaksanvändningen ökat. Även i mätningen för årskurs 2 på gymnasiet visar en ökning för Tyresö till 33%
Narkotikaanvändande bland unga i kommunens År 9 ska minska (nuläget är 9%)			Narkotikaanvändandet har minskat till 6%. Det är en avvikelse från landet som helhet där undersökningen visar en ökning. Mätningen för årskurs 2 på gymnasiet visar en ökning för Tyresö till 26%
Tillgängligheten till offentlig utomhusmiljö förbättras genom att enkelt avhjälpna hinder inom de centrala delarna av Bollmora åtgärdas			<p>Arbete med kantstenshöjd, taktila plattor mm har genomförts vid bla följande busshållplatser.</p> <ul style="list-style-type: none"> <li>- två busshållplatser Sikvägen riktning Tyresö</li> <li>- Sikvägen riktning Stockholm</li> </ul> <p>Arbete med taktila plattor, pollare och ev mittrefug mm har genomförts vid bla följande övergångsställen.</p> <ul style="list-style-type: none"> <li>- Bollmoravägen vid Sikvägen</li> <li>- Bollmoravägen vid Vårdcentralen</li> </ul>
Säkerställa att Bo Trygg05, miljö- och hälsoaspekter samt energieffektiva lösningar beaktas vid planering av markanvändning och nyexploatering			Kommunen har tagit fram specifika lokala energikriterier.
Ägna särskild uppmärksamhet åt frivilliga sociala arbetet i invandrarorganisationer.			<p>Saima Glogic är en av få språkutvecklingspedagoger i Sverige. Sedan drygt ett år tillbaka arbetar hon i Tyresö kommun med att integrera nyanlända högstadielärover. Två förmiddagar i veckan tränar hon de nyanlända i att komma igång och prata svenska, så att de snabbare blir aktiva i sina klasser. Introduktionsgruppen håller till i Forellskolan. Dessutom handleder hon Tyresös lärare i språkutvecklande arbetssätt, ordnar kurser och seminarier.</p> <p>I Tyresö kommun pågår sedan länge ett viktigt och värdefullt arbete inom det frivilliga sociala arbetet. Kvinnojouren, Manscentrum, Frivilligcentralen, LP-verksamheten och RSMH (Riksförbundet för social och mental hälsa) är några aktörer som med ett starkt engagemang och stor kompetens lyfter fram vikten av den ideella sektorns arbete och som blir ett bra komplement till kommunens ordinarie verksamhet.</p>
Förbättra informationen på			Det finns en rutin framtagen om mottagande



kommunens hemsida om mottagande av nyanlända elever i kommunala skolor				och introduktion av nyanlända/ensamkomande ungdomar på Tyresö gymnasium som är genomarbetat och förankrat med personal. Dokumentet kommer att finnas på hemsidan.
Samarbetet med Södertörnskommunerna vidareutvecklas för att öka effektivitet och kompetens inom verksamheter som kan samordnas eller skötas gemensamt.				En gemensam överförmyndarnämnd har fungerat under 2011, vilket förbättrat både effektivitet och samlat den gemensamma kompetensen. Samma gäller miljö- och hälsoskyddsförbundet som också ökat sin egenfinansiering.
Anskaffningskostnaderna för materiel och tjänster begränsas genom att avtalstrohet ökas med 5 procentenheter (upp till ca 80%).				
Samordna kommunens information i gemensamma informationskanaler för att ge medborgarna korrekt, lättillgänglig information och marknadsföra kommunen mot omvärlden, som en bra boendekommun och som attraktiv arbetsgivare.				Under året har bl a en mobilversion av tyreso.se lanserats.
Förbättra tillgången till informationen per telefon ("en väg in") så att den andel som direkt får svar på en enkel fråga skall öka till 75 procent (61 procent 2009).				Senaste undersökningen visar att endast 29% får direkt svar på en enkel fråga.
Utveckla tillgången till säkra e-tjänster genom att införa minst två nya sådana.				Inom barn- och utbildningsförvaltningen har ett nytt verktyg införts som stöd för omdöme, individuella utvecklingsplaner och bokning av samtal till utvecklingssamtal etablerats i samtliga skolor. En mobiltelefonanpassning av kommunens hemsida har införts under 2011.

### Ekonomi 2011 Kommunledning

	Bokslut 2010	Budget 2011	Bokslut 2011	Avvikelser budget/bok 2011
Kostnader	159 149	167 737	161 536	+6 201
Intäkter	64 137	58 433	62 042	+3 609
<b>Netto</b>	<b>95 012</b>	<b>109 034</b>	<b>99 494</b>	<b>+9 810</b>

### Ekonomi 2011 Gemensamt Barn- och utbildningsnämnden

	Bokslut 2010	Budget 2011	Bokslut 2011	Avvikelser budget/bok 2011
Kostnader	17 921	17 982	16 636	+1 346
Intäkter	992	0	937	+937

<b>Netto</b>	<b>16 929</b>	<b>17 982</b>	<b>15 699</b>	<b>+2 283</b>
--------------	---------------	---------------	---------------	---------------

## Ekonomi 2011 Gemensamt Socialnämnden

	Bokslut 2010	Budget 2011	Bokslut 2011	Avvikelser budget/bok 2011
Kostnader	27 856	31 041	33 060	-2 019
Intäkter	971	962	4 224	+3 262
<b>Netto</b>	<b>26 885</b>	<b>30 079</b>	<b>28 836</b>	<b>+1 243</b>

## Omvärldsanalys inför 2013-2015

### Kontanterna på väg att försvinna

Utvecklingen ser ut att i rätt snabb takt gå mot att kontanthantering i samhället mer eller mindre försvinner. Vilka krav på anpassning ställer det inom kommunens olika verksamheter? Blir det hemtjänstens ansvar att hjälpa de äldre som är främmande för både internetbank och kontokort? Kommer vår anpassning att ske nog snabbt eller blir de kommunala verksamheterna de sista objekten som går att råna på kontanter?

### Fler aktörer ger ändrade förutsättningar som ställer krav på nya lösningar

Den nya situationen med många fler anordnare, såväl egenregi som externa, är komplexa att styra och leda och ställer krav på utvecklad organisation och arbetsmetoder, inte minst när det gäller uppföljning, tillsyn, transparens och dialog med marknadens aktörer. Dessutom ställs krav på ett tydligt sätt att styra och leda egenregin på ett konkurrenskraftigt sätt.

### Högre förväntningar på aktuell web-information

Förväntningarna på information via webben handlar alltmer om att kunna se sin egen status i förhållande till servicegivaren i realtid. Man vill kunna se hur mycket som hittills betalats för t ex renhållning eller VA, hur många gånger är soptunnan tömd och hur många m<sup>2</sup> vatten man har förbrukat och kunna jämföra med tidigare perioder. Kanske vill föräldrarna överblicka sina barns frånvarodagar hittills i skolan, hur skrivningsresultaten ser ut eller hur bemanningen är på förskolan för tillfället. Man vill kanske också se det aktuella trafikläget på t ex Tyresövägen när man är på väg att åka hemifrån eller se hur snöröjningen fortskrider. Att kunna ge den sortens information förutsätter att olika system samverkar och dateras upp.

Den mobila trafiken till tyreso.se ökar snabbt, liksom antalet medborgare som anknyter till kommunen via sociala media. Kommunikationsmönster ändras och framförallt unga söker sin information på nya sätt och vill kunna påverka genom att föra debatt i öppna forum på internet. Detta påverkar även förväntningarna på att det internt finns digitala samarbetsytor.

### Digitalisering och e-tjänster

Kraven på nya **e-tjänster** och tillgång till digitala självservice-tjänster ökar.

Medborgare, medarbetare och företag efterfrågar fler och bättre elektroniska tjänster som underlättar vardag och arbete. Här står Tyresö liksom många kommuner inför en stor utmaning.

Uttryck som: ”enklare vardag för privatpersoner och företag”. Eller ”det ska vara enkelt att vara xxx bo” (xxx = kommun) används allt oftare av myndigheter och kommuner för att beskriva syftet med e-tjänster.

Tyresö kommun har under de senaste åren haft en relativt låg utveckling på e-tjänster jämfört med övriga kommuner i regionen. Tyresö behöver ta ett samlat grepp över utvecklingen av e-tjänster för att tillgodose behoven och öka kvaliteten till medborgare och företagare.

### Gratis dator till alla Sveriges elever – så ser utvecklingen ut i allt fler kommuner.

Dator till alla elever ger likvärdiga möjligheter att använda IT som ett redskap i elevens lärande vilket bidrar till ökad digital kompetens i samhället. IT i skolan har blivit ett begrepp och allt fler elever och lärare har tillgång till egna datorer och är ett naturligt redskap i undervisningen.

Tyresö kommun har under de senaste åren halkat efter i utveckling med digitalisering inom utbildningsverksamheterna jämfört med övriga kommuner i regionen och Sverige. En satsning på en dator per elev och lärare skulle öka effekten av utbildningen, bidra till jämlikhet, hjälpa eleven att öka sina mål, sätta nya mål och uppnå dessa.

### **Human relations**

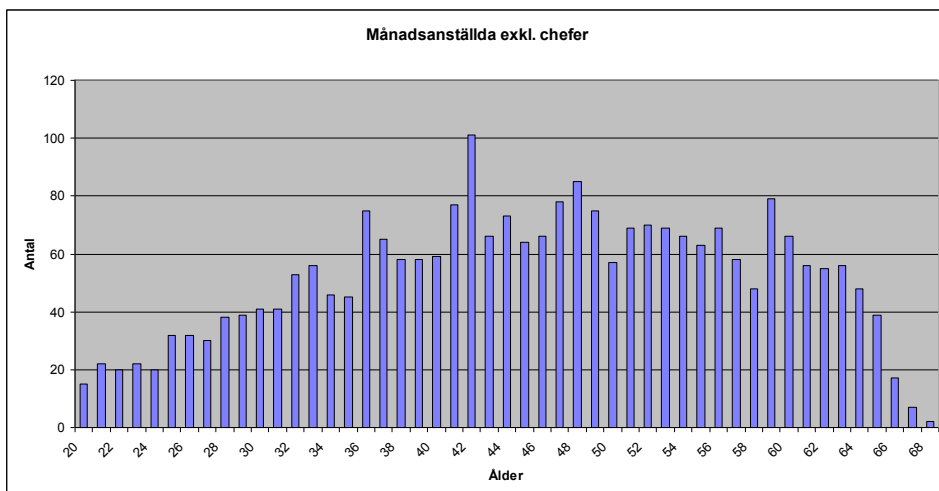
Sveriges kommuner och landsting har nyligen presenterat en rekryteringsprognos för välfärdssektorn under vinjetten ”Sveriges viktigaste jobb”. Sammanfattningsvis konstateras att sektorn behöver rekrytera över 420 000 medarbetare under perioden fram till 2019. Detta beror på stora pensionsavgångar och en ökad efterfrågan på välfärdstjänster – andelen äldre och unga i befolkningen förutses öka. De demografiska förändringarna ställer i sin tur stora krav på att välfärdstjänsterna fortsätter att förbättras och effektiviseras. Ny teknik och IT-utveckling, nya läkemedel och behandlingsmetoder samt nya kommunikationsmöjligheter gör detta möjligt samtidigt som det skapar nya jobb med krav på nya kompetenser hos medarbetarna.

Länsstyrelsen i Stockholms län skriver i sin rapport ”Stockholm 2020 – en utbildnings- och arbetsmarknadsprognos” bl a följande:

*”Under prognosperioden väntas stora pensionsavgångar. De som går i pension, i synnerhet fram till 2015 då 40-talisterna förmodas lämna arbetsmarknaden, kommer att behöva ersättas av fler än vad som motsvaras av de unga som kommer upp i den ålder när de vanligtvis träder in på arbetsmarknaden. Att långsiktigt öka arbetskraftsutbudet är en av rikets och Stockholms läns största utmaningar. ... Trots att åldersprofilen i Stockholms län är gynnsammare än i övriga riket väntas gapet mellan efterfrågan på arbetskraft och arbetskraftsutbudet i regionen att öka.”*

Rätt kompetens är en förutsättning för att kunna ge god service till medborgarna. Tyresö behöver identifiera och marknadsföra vad som skiljer ut oss som en god arbetsgivare för att locka till oss och behålla kvalificerade medarbetare inom alla yrkesområden. Dessutom förutses en stor brist inom yrkesgrupperna socialsekreterare, undersköterskor, förskollärare, speciallärare, yrkeslärare och lärare inom matematik och teknik samt teknisk nyckelkompetens som ingenjörer och bygglovshandläggare, vilket skärper konkurrensen ytterligare.

### Tyresös månadsanställda januari 2012, antal och ålder



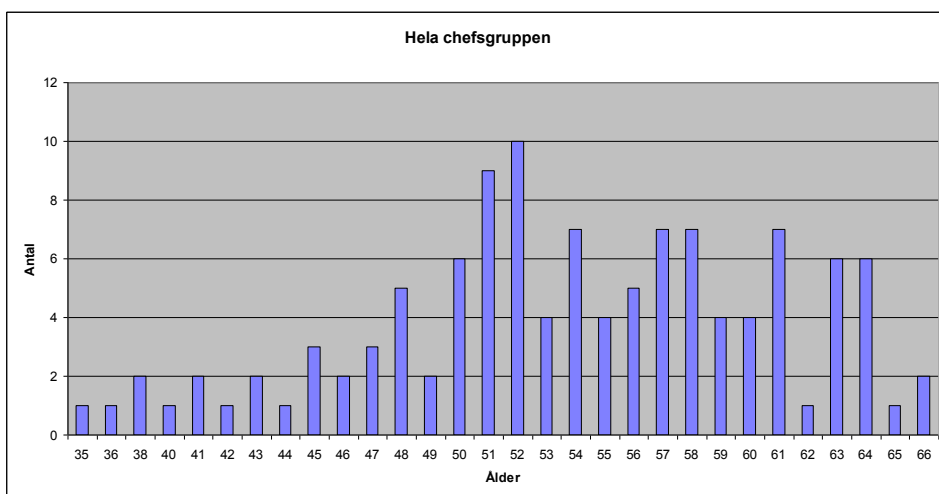
Ökat fokus behöver läggas på lönepolitiken. Den enskilde medarbetaren ska kunna se en tydlig koppling mellan prestation och lön, vilket gör att lönerna i större utsträckning än idag måste individualiseras. Personalförmaner av olika slag behöver ses över, kompletteras och kommuniceras. I vissa fall behöver även dessa individualiseras.

Vi behöver se över möjligheterna att växla i arbetstid. De som vill jobba mer ska ha möjlighet till heltid medan de som av olika skäl, t ex småbarnsföräldrar, önskar korta sin arbetstid eller jobba flexibelt ska få ökade möjligheter att göra detta.

Nya metoder, ny teknik och nya samarbetsformer ställer ökade krav på organisationen, både från medarbetarna och i ett medborgarperspektiv. Och samtidigt som vi har en beredskap för omstrukturering i takt med omvärldens förändringar måste vi se till att upprätthålla en god arbetsmiljö och ett intressant arbetsinnehåll.

Ledarskapet behöver stärkas. Vi behöver kunna locka till oss duktiga chefer och skapa karriärvägar för dem som redan finns i kommunen.

### Tyresös chefer januari 2012, antal och ålder



Den stora gruppen chefer, de s k operativa cheferna, har en nyckelfunktion i kommunikationen med såväl medarbetare som medborgare. Både från dem själva och från fackligt håll har framförts önskemål om ett utvecklingsprogram. Ett sådant program bör inte i första hand inriktas på baskunskaper utan snarare på hur man leder och motiverar medarbetare i och för förändring. För att bli framgångsrikt behöver programmet kunna planeras långsiktigt, vara obligatoriskt och ha avsatta medel.