

Utvecklingsförvaltningen

C3L – Centrum för LivsLångt Lärande

Enhetsplan 2012



Innehållsförteckning:

1. Presentation av C3L

- 1.1. Organisation
- 1.2. Personal
- 1.3. Ekonomi
- 1.4. Omvärldsanalys

2. Pedagogisk ledning

3. Systematiskt kvalitetsarbete

- 3.1. Metoder för uppföljning och utvärdering
- 3.2. C3L:s egna metoder för uppföljning och utvärdering
- 3.3. Projektarbete ev lite kring EU-projekt men på annat ställe

4. C3L

- 4.1. Kunskaper
- 4.2. Normer och värden
- 4.3. Elevens ansvar och inflytande
- 4.4. Utbildningsval – arbete och samhällsliv
- 4.5. Bedömning och betyg

5. Åtaganden

6. Kvalitetsgarantier

7. Synpunkter och klagomål

8. Enhetens styrdokument

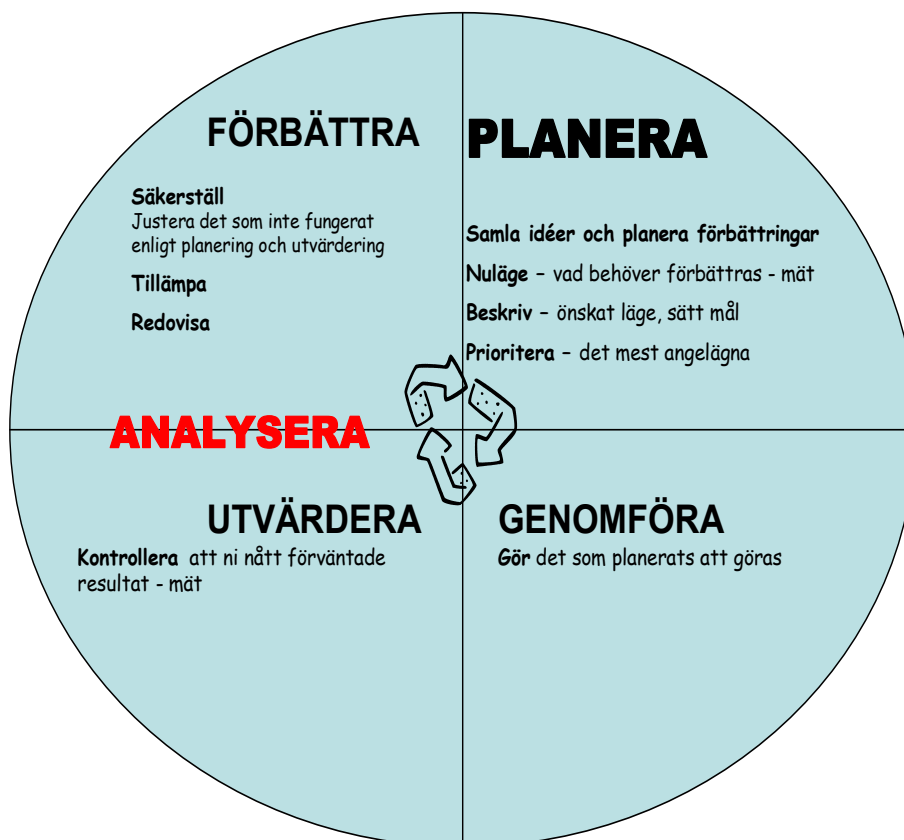
9. Enhetens styrdokument

10. Enhetsplan målbeskrivningar

Enhetsplan per kalenderår

| | |
|--------------------|--|
| Januari: | Från 1 januari gäller enhetsplanen |
| Maj: | Mall skickas ut och arbetet med vissa delar kan påbörjas |
| Oktober: | Beslut om nämndplan |
| November/december: | Fortsatt arbete med enhetsplanen |
| December: | Enhetsplan fastställs av förvaltningschef |

Planeringscirkeln

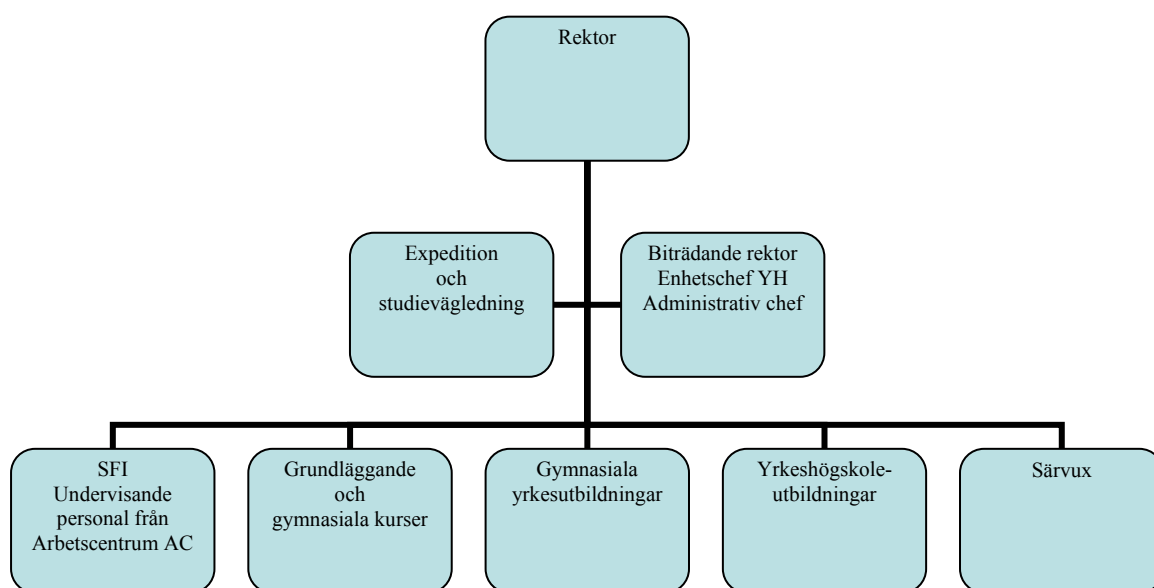


Enhetsplan

1. Presentation av C3L

1.1 Organisation och geografisk placering

C3L är Tyresö kommuns lärcenter för vuxenutbildning. C3L finns i moderna lokaler anpassade för vuxenutbildning. I lokalerna bedrivs SFI, Särvux, grundläggande- och gymnasial vuxenutbildning, gymnasiala yrkesutbildningar samt YH- och KY- utbildningar.



Verksamhetens ledningsgrupp består av rektor, biträdande rektor, enhetschefen för yrkeshögskoleutbildning och en administrativ chef. SFI verksamheten utförs och leds av personal från Arbetscentrum.

Samarbete på komvuxnivå sker inom Södertörns vuxenutbildning med kommunerna Botkyrka, Haninge, Huddinge, Nynäshamn, Salem, Södertälje och Värmdö. Rådet för Yrkeshögskola Södertörn är motsvarande samarbete på yrkeshögskolenivå.

I samarbetet med socialförvaltningen som initierades i projektet ArbetSam för anställda inom äldreomsorgen, är två omvårdnadslärare sysselsatta på deltid.

I KomAn-projektet arbetar C3L för att anpassa vuxenutbildningen mot personer med funktionsnedsättning. En del i uppdraget är att i samverkan med företag och organisationer utveckla APY – arbetsplatsförlagd yrkesutbildning. Utveckling av Särvux mot mer yrkesinriktad verksamhet pågår i samverkan med KomAn-projektet. Totalt är ca 2 heltidstjänster, fördelat på flera deltidstjänster sysselsatta i projektet.

Inom lärlingsutbildning för vuxenstuderande har en vuxlärlingssamordnare anställts och samarbete kring handledarutbildning och lärlingsrådet sker med Haninge och Nynäshamn-

Skolan ligger på fem minuters gångväg från Tyresö Centrum och vår närmaste busshållplats, Masten, passeras av bussar till och från Tyresö centrum. Skolan nås per buss från Gullmarsplan på ca 15 minuter.

Lokalerna är anpassade för funktionshindrade med dörröppnare, låga trösklar, handikapptoiletter och ramper. Tillgång till ytterligare anpassning sker utifrån studerandes funktionsnedsättningar som bland annat höj- och sänkbara bord, portabel hörselslinga med mera.

Tabell 1 Volymuppgifter elever

| <i>Antal elever</i> | <i>2010</i> | <i>2011</i> | <i>Budget 212</i> |
|--|-------------|-------------|-------------------|
| <i>Totalt antal elever grundläggande och gymnasial nivå *</i> | 773 | 1023 | |
| <i>Grundläggande vuxenutbildning</i> | 118 | 157 | |
| <i>Medelålder</i> | | | |
| <i>Varav utlandsfödda</i> | 93 | 117 | |
| <i>Andel kvinnor %</i> | 76% | 74% | |
| <i>Andel män %</i> | 24% | 26% | |
| <i>Gymnasial vuxenutbildning</i> | 706 | 914 | |
| <i>Medelålder</i> | | | |
| <i>Varav utlandsfödda</i> | 228 | 256 | |
| <i>Andel kvinnor %</i> | 63% | 62% | |
| <i>Andel män %</i> | 37% | 38% | |
| <i>Gymnasial yrkesutbildning</i> | 474 | 390 | |
| <i>Medelålder</i> | | | |
| <i>Varav utlandsfödda</i> | 165 | 111 | |
| <i>Andel kvinnor %</i> | 70% | 65% | |
| <i>Andel män %</i> | 30% | 35% | |
| <i>Antal studerande på KY/YH</i> | 181 | 163 | 112 |
| <i>Medelålder</i> | | | |
| <i>Varav utlandsfödda</i> | | | |
| <i>Andel kvinnor %</i> | | | |
| <i>Andel män %</i> | | | |

* Elever kan samtidigt studera på både grundläggande som gymnasial nivå.

1.2 Personal

Det är elevens behov och förutsättningar som ska styra upplägget av utbildningen enligt de nya bestämmelserna som ska tillämpas på vuxenutbildningen från och med den 1 juli 2012. Bestämmelserna bygger vidare på riksdagens beslut från 2001 om vuxnas lärande och utvecklingen av vuxenutbildningen.

VUX 2012, Gymnasieskolans ämnesplaner och kunskapskrav ska användas i den gymnasiala vuxenutbildningen, som motsvarar gymnasieskolan till mål och nivå. Samtidigt ska hänsyn tas till behov av individanpassning och flexibilitet. Detta är vuxenutbildningens särart.

Ovanstående ställer stora krav på den pedagogiska personalen som utöver lång erfarenhet från ämnesområdet ska individualisera undervisningen och bemöta elever med olika studievårigheter.

En väl fungerande studievägledning är väsentlig för vuxenstuderandes chans att lyckas med sina studier och totalt sett en effektiv användning av utbildningsinsatser. Vägledningen ska vara lättillgänglig och personlig med kunniga serviceinriktade studievägledare.

Varje studerande ska ges möjlighet till ett godkänt betyg utifrån sina egna personliga förutsättningar. De studerandes förutsättningar att klara studierna är högst varierande. Från dels personer med hög studievana och högt studietempo till personer vars studier ligger relativt långt tillbaka och som var förenade med stora studieproblem. Hur studerande bemöts utifrån deras personliga förutsättningar, är en fortlöpande diskussionsfråga på C3L.

För att bemöta ovanstående krav på individualisering och flexibilitet, på ett strukturerat sätt, ska stöd tas från IT-applikationer. Från elevansökan via webben, där grunden till den individuella studieplanen läggs och där ansökningsuppgifterna förs vidare till det administrativa systemet. Under hela studieperioden görs löpande noteringar om förändringar i studieplan och kursval. I det enskilda ämnet där läraren utnyttjar skolans lärplattform fullt ut, för att på ett välstrukturerat sätt möta eleven. Detta kräver personal med god IT-kompetens.

Tabell 2 Volymuppgifter personal årsarbetare

| | <i>15 okt 2010</i> | <i>15 okt 2011</i> | <i>Prognos 15 okt 2012</i> |
|---|------------------------|------------------------|------------------------------------|
| <i>Pedagogisk personal</i> | 26 | 25 | |
| <i>Medelålder pedagogisk personal</i> | 55 | 54 | |
| <i>Andel med pedagogisk utbildning %</i> | 96 % | 96 % | |
| <i>Antal med lärarlegitimation</i> | 0 | 0 | |
| <i>Studie och yrkesvägledare</i> | 2 | 1,5 | 1,5 |

Från ht 2015 krävs lärarlegitimation för betygsättning. Yrkeslärare undantagna.

1.3 Ekonomi

C3L:s budget består av flera delar. Till huvudsaklig del ges vuxenutbildningen en ekonomisk ram att verka inom utifrån kommunala medel och indirekta statsbidrag till kommunen, för upprätthållande av den lagstadgade delen av vuxenutbildningen. (sfi, grundläggande vuxenutbildning och sÄrvux)

Till detta tillkommer direkta statsbidrag från Skolverket, om C3L ansöker och genomför vissa riktade satsningar. Yrkesvux, Yrkesförlarutbildning inom yrkesvux och LÄrlingsutbildning för vuxenstuderande är de tre största nu pågående satsningarna.

Interkommunal ersättning betalas från andra kommuner för elever som studerar på C3L.

Statsbidrag tillkommer för Yrkeshögscoleutbildningar som beviljats av Myndigheten för yrkeshögscoleutbildningar.

EU-medel erhåller C3L för personalkostnader i de två pågående EU-projekten KomAn och ArbetSam.

För Tyresöelever i andra kommuner eller hos privata utbildningsanordnare betalar C3L interkommunal ersättning eller enligt ramavtal.

Tabell 3 Ekonomiuppgifter i tkr

| | 2010 | 2011 | Budget 2012 |
|--|--------|------|-------------|
| <i>Budgetomslutning totalt</i> | 43 051 | | 39 501 |
| <i>Varav direkta statsbidrag gymnasiala utbildningar</i> | 4 947 | | 2 550 |
| <i>Varav direkta statsbidrag KY/YH-utbildningar</i> | 7 019 | | 4 700 |
| <i>Varav EU-medel i projekt</i> | 909 | | 931 |
| <i>Direkta personalkostnader exkl konsulter</i> | 17 468 | | 17 134 |
| <i>LÄrarkonsulter</i> | 1 892 | | 1 800 |
| <i>Kostnader för köp av grundläggande/gymnasiala kurser</i> | 1 790 | | 2 800 |

1.4 Omvärldsanalys

Omvärldsfaktorer som sannolikt kommer påverka vuxenutbildningen, i punktform.

Demografi och arbetsmarknad

- Konkurrensen om jobben förblir stor under 2012
- Slutet på ungdomspuckeln ger en stor kull som går ut gymnasiet det närmaste året. Det har skett en påtaglig ökning av antalet ungdomar i befolkningen (16-24 år)
- I genomsnitt lämnar ca 30 % av ungdomarna gymnasieskolan utan slutbetyg.
- Många arbetslösa saknar baskompetens motsvarande gymnasieutbildning.

- Stort behov av utbildningar riktade mot invandrade och flyktingar.
- Personer med funktionsnedsättning har under lågkonjunkturen haft stora svårigheter att etablera sig på arbetsmarknaden.
- Enligt AMS prognoser medför stora pensionsavgångar att vi med början från 2014 står inför en brist på utbildad arbetskraft.
- Stor konkurrens om praktik- och lärlingsplatser på företag. Arbetsplatsförlagd praktik motsvarande gymnasial vuxenutbildning söks av etableringslotsar, gymnasiala utbildningar och vissa yrkeshögskoleutbildningar.
- Stockholms läns landsting har omarbetat sina riktlinjer för i vilken turordning studerande ska ges praktikplatser och gruppen gymnasiala vuxenstuderande har placerats i den fjärde och sista gruppen.

Skolverket

- Den nya läroplanen, Gy 2011, med ett nytt betygssystem införs inom vuxenutbildningen från och med andra halvåret 2012.
- Lärarlegitimationskrav vid betygssättning för nyanställda lärare börjar gälla från och med ht 2012. För redan anställda lärare träder lärarlegitimationskravet och betygssättningsregeln i kraft ht 2015. Yrkeslärare är undantagna lärarlegitimationskravet.
- Betygsrätt har införts för enskilda utbildningsanordnare gällande utbildning som motsvarar komvux, särvux eller sfi samt folkhögskolor som bedriver utbildning som motsvarar sfi
- Elever från gymnasiet yrkesprogram som erhåller yrkesexamen har rätt att läsa in kurser för grundläggande högskolebehörighet. För behörighet krävs förutom yrkesexamen godkända betyg i Svenska, alternativt Svenska som andraspråk, 2 och 3 samt Engelska 6. Behörighetskomplettering via vuxenutbildningen blir aktuellt från 2014.

Andra myndigheters förslag och beslut

- Ingen förlängning har skett av den tillfälliga satsning som gavs under 2011 till arbetslösa ungdomar, mellan 20–24 år, som saknade fullständig grundskole- och gymnasieutbildning, att kunna studera med den högre bidragsnivån för studiemedel.
- CSN har skärpt bedömningen av ansökningar efter studieavbrott och reglerna för avklarade studier. Vid återupptagna studier ges nytt CSN-stöd först efter att tidigare studieåtaganden avklarats.
- Inom KomAn-projektet kommer arbetet med implementering av den anpassade vuxenutbildningen i ordinarie verksamhet att intensifieras under 2012. Arbetet med att utveckla yrkesutbildning för Särvux och att engagera personer med lindrig utvecklingsstörning i APY, kommer att prioriteras.
- Studerandeteamet väntas få större betydelse inte bara för de som kommer från KomAn utan även som stöd för de som kommit till vuxenutbildningen.
- Satsningen på yrkesutbildningar för vuxna på gymnasial nivå, ”Yrkesvux”, förlängs med ett år och avslutas under 2012. Antalet platser på riksnivå för 2012 är en femtedel av satsningen 2011. Fördelningen på kommunnivå sker efter antal invånare och arbetslöshetsstatistik.

- Statsbidrag för lärlingsutbildning inom vuxenutbildningen fortsätter 2012 och är planerad att pågå fram till 2014.
- Efter regeringens yrkeshögskolesatsning åren 2009 – 2011 har YH-myndigheten inför 2012 en lägre budget jämfört med 2011 till utbildningsplatser. Ett stort och jämförelsevis ökat antal utbildningsansökningar konkurrerar om godkännande inför 2012. Besked om beviljade utbildningsplatser ges i januari.

Stockholmsregionen

- Arbete pågår kring en gemensam vuxenutbildningsregion i Stockholms län och förväntas delvis ge samma effekter för kranskommunerna som det fria gymnasievalet.
- Gemensamma kommunala vuxenutbildningsupphandlingar pågår och har avslutats i Stockholmsområdet

Satsningen på lärlingsutbildning för vuxna startade hösten 2011 beräknas pågå till 2014. Utbildningen ska till minst 70% vara arbetsplatsförlagd och som kortast omfatta 20 veckor och som högst 2 år. Statsbidraget blev relativt generöst för de kommuner som hann ställa om sin organisation och ansöka utbildningsplatser för 2011. De platser som Skolverket fördelade inför 2012 baserades efter antal invånare i kommunen och arbetslöshetsstatistik. Tyresö erhöll inför 2012 preliminärt 6 st platser.

Lärarlegitimation. Lärare som ingått avtal om anställning som lärare före den 1 juli 2011 ska under tiden för anställningen få besluta om betyg fram tills utgången av juni 2015. Lärare som blivit anställda efter den 1 juli 2011 ska från och med 1 juli 2012 vara legitimerade för att få bedriva undervisning och sätta betyg. Från och med 1 juli 2012 ska en lärare vara legitimerad för att kunna bli anställd utan tidsbegränsning.

2. Pedagogisk ledning

Den kommunala vuxenutbildningen och gymnasieskolan styrs av Läroplan för frivilliga skolformer (Lpf 94) och ur den framgår följande:

”Skolans uppdrag

Huvuduppgiften för de frivilliga skolformerna är att förmedla kunskaper och skapa förutsättningar för att eleverna ska tillägna sig och utveckla kunskaper. Utbildningen ska främja elevernas utveckling till ansvarskännande människor, som aktivt deltar i och utvecklar yrkes- och samhällslivet. All verksamhet i skolan ska bidra till elevernas allsidiga utveckling.”

(1.2 Gemensamma uppgifter för de frivilliga skolformerna)

Skapa förutsättningar för att eleverna ska tillägna sig och utveckla kunskaper handlar initialt om bemötande och om hur personal anpassar bemötandet i olika situationer och utifrån olika elever. Hur detta görs är under ständig diskussion, gemensamt och i olika grupper.

För frågor av mer övergripande karaktär som bör diskuteras av samtlig personal finns inför varje APT-möte ett anslag i personalpentryt där personal skriver upp frågor som de önskar diskutera och eventuellt få ett beslut eller förhållningssätt fastslaget.

För pedagogiska och metodiska frågor finns varje onsdagseftermiddag gemensam tid avsatt för utvecklingsarbeten i olika konstellationer. Som diskussionsmöten eller föreläsningar för samtliga lärare, angående gemensamma frågor. Eller möten för en mindre grupp, exempelvis ett arbetslag eller som workshops om exempelvis C3L:s lärplattform.

Under 2012 är C3L:s pedagogiska fokus riktats mot införandet av de nya kurs- och ämnesplanerna som även innefattar det nya betygssystemet. Viktiga parallella frågor att lösa är hur undervisningen kan individualiseras, hur studiesvaga elever kan stöttas och hur språkstöd kan ges till elever med annat modersmål än svenska.

På C3L bildades under 2011 ett studerandeteam i syfte att ge ökat stöd till studerande med inlärningsvårigheter. Deltagare i studerandeteamet 2012 är biträdande rektor, en specialpedagog, en studievägledare och lärare.

Södertörns vuxenutbildning där C3L samarbetar med kommunerna Botkyrka, Haninge, Huddinge, Nynäshamn, Salem, Södertälje och Värmdö har varje höst en gemensam kompetensutvecklingsdag för personalen. Södertörns vuxenutbildning driver även nätverksträffar för rektorer, studievägledare, administrativ personal och lärare.

Skapa förutsättningar för att eleverna ska tillägna sig och utveckla kunskaper handlar också om att eleven känner trygghet samt lugn och ro. Den fysiska miljön fortsätter C3L att arbeta för genom studiemiljöer som är anpassade för vuxenutbildning. Avsaknad av inre tryggheten kan vara en oro över att inte ha överblick över vad som väntar. Inledningsvis och under studieperioden är studievägledarens roll viktig i studieplanering och information om studiemedel. Under studieperioden kan kurser i studieteknik vara ett hjälpmedel till studier.

Enligt skollagen (kap 6, § 10) är huvudmannen skyldig att skyndsamt utreda omständigheterna då en elev anser sig ha blivit utsatt för kränkande behandling, samt i förekommande fall vidta åtgärder som att förhindra kränkande behandling i framtiden.

Likabehandlingsfrågor var en del i det under läsåret 2009/2010 genomförda bemötandeprojektet. Projektet var övergripande för all personal i Tyresö kommun där varje enhet fokuserar på ett delområde. På C3L låg fokus på hur studerande kunde hjälpas att nå godkänt resultat genom individualiserad och flexibel undervisning. Under projektet berördes även likabehandlingsfrågor. Diskussioner och fördjupningar i likabehandlingsfrågor ingår som en del flera av våra utbildningar/kurser.

Likabehandlingsplanen finns presenterad på C3L:s hemsida under studerandeinformation och ska enligt APT-beslut (Arbetsplatsträffar) tas upp av lärarna i klasserna vid utbildnings-/kursstarten. Ur likabehandlingsplanen framgår bland annat att undervisningen ska bedrivas i demokratiska former. På hemsidan finns även en direktlänk till rektor kallad "Tyck till om verksamheten" som elever kan använda sig av om de känner sig felaktigt bemötta.

3. Systematisk Kvalitetsarbete

3.1 metoder för uppföljning och utvärdering

Grunden till kvalitetsredovisningen är dels vårt elevadministrativa system Extens där alla studerande och deras studieresultat registreras och dels olika kursutvärderingar, klassträffar och enkäter. Kontinuerligt sker kursutvärdering efter genomförd kurs och i sammanhållna utbildningar genomförs klassträffar alternativt klassråd där studerande och lärare diskuterar den pågående utbildningen. Årligen genomförs en studerandeenkät riktad till samtliga studerande på C3L och årligen följs minst en gymnasial yrkesutbildning upp. Studerande kontaktas angående resultatet av yrkesutbildningen cirka ett halvår efter avslutad utbildning.

3.2 C3L:s egna metoder för uppföljning och utvärdering

Ett individanpassat undervisningssätt förutsätter ett formativt förhållande till lärandet. Det formativa lärandet bygger på kontinuerliga utvärderingar och uppföljningar mot uppsatta ämnes- eller kursmål och betygskriterier, samt att ge eleven möjlighet att påverka hur målet mot ett betyg skall nås.

För enstaka kurser gör undervisande lärare en utvärdering efter varje avslutad kurs. Utvärderingen kan ske i olika former, de mest använda är enskilda skriftliga enkäter eller som gemensam gruppintervju i diskussionsform.

En studerandeenkät som mer genomgripande belyser nöjdhet med skolan, undervisning och bemötande genomförs varje vår och resultatet läggs ut på C3L:s hemsida samt presenteras i C3L:s kvalitetsredovisning.

Yrkeshögskoleutbildningarna följs upp inom 6 månader efter avslutad utbildningen i syfte att se om utbildningen lett till arbete eller högre studier. Varje år väljs en av de gymnasiala yrkesutbildningarna ut att följas upp inom 6 månader med samma syfte.

Nämndmålen följs upp i början av efterkommande kalenderår.

3.3 Projektarbeten

Under våren 2010 invigdes C3L:s Studiecenter där tillgång till datorer, referenslitteratur, handledning och studierum finns att tillgå. Studiecentret är bemannat på heltid och lärarpersonal är schemalagd i studiecentret för att vara tillgängliga för handledning av studerande. Arbetet med formerna för hur Studiecenter ska fungera som ett stöd för lärare och elever fortsätter under 2012

En speciallärare finns på del av tjänst från våren 2011 och ett datoriserat program för arbetsminnesträning, CogMed QM, har köpts. Programmet finns tillgängligt för samtliga studerande på C3L och specialpedagogen fungerar som coach för de som har behov av träningen.

C3L har pågående fortbildning av lärplattformen Fronter, vilken ger struktur och underlättar elevernas kontakter med sina lärare. Vissa kurser ges idag på distans via lärplattformen och fler utvecklas under 2012

ArbetSam-projektet – ett Esf-projekt som syftar till att fortbilda personalen inom hemtjänst och Äldrevård fortsätter under 2012. Till projektet har knutits två lärare på vardera 25 % tjänst.

KomAn går in i implementeringsfasen under 2012. Det övergripande arbetet handlar mycket om att sprida kunskapen om de metoder och insatser som utvecklats under projektiden. Stor vikt kommer att läggas vid att påverka myndigheter och beslutsfattare på olika nivåer så att fler inom KomAns målgrupper ska komma ut i arbete

C3L fortsätter att utveckla utbildningar och kursutbud utifrån de studerandes och samhällets behov. Ett samarbete pågår inom lärlingsutbildning för vuxenstuderande tillsammans med vuxenutbildningarna Haninge och Nynäshamn för att öka utbudet av utbildningar till de studerande. Ambitionen är att öka antalet studerande på lärlingsutbildningarna.

4. C3L

4.1 Utveckling och lärande/kunskaper

Övergripande mål

- Varje elev har rätt till en verksamhet som utgår från de egna individuella behoven för att därigenom ges möjlighet till största möjliga personliga utveckling.
- Varje elev har rätt till en verksamhet som stimulerar till största möjliga lärande och kunskapsutveckling.

Aktiviteter

C3L arbetar kontinuerligt med att individanpassa kurserna.

I ämnet matematik tillämpas sedan flera år tillbaka individuell undervisning på följande sätt. Elevens kunskaper kartläggs och studeranden får därefter genom samtal om mål för matematikstudierna en studieplan där det framgår vilka moment som måste läsas in. Studieplanen för matematikstudierna följer sedan den studerande enligt portfoliomodellen genom matematikens olika moment och nivåer tills målet nåts.

Även i engelska och svenska som andra språk kartläggs elevernas kunskaper för att slippa repetera det som redan lärts in.

För grupparbeten och studier på skolan finns tysta studieplatser, öppna studietorg och generöst med tillgång till datorer både i öppet klassrum och i C3L:s Studiecenter. På Studiecenter finns lärare tillgängliga på schemalagda tider för individuella samtal och handledning.

De övergripande målen för utveckling och lärande/kunskaper mäts i den årliga studerandeenkäten.

4.2 Normer och värden

Övergripande mål

- Varje elev har rätt till en arbetsmiljö som präglas av glädje, trygghet, respekt och stimulans och som bidrar till god hälsa.
- C3L ska ha regler för hur man skapar trygghet, arbetsro, ordning och trivsel samt se till att dessa efterlevs.

Aktiviteter

Lokalerna på C3L är anpassade och möblerade för vuxenutbildning. En ”ansiktslyftning” i form av ommålning, förbättrad belysning och ny möblering har givit fler studieplatser på de öppna ytorna. På det bemannade Studiecenter finns datorer, grupprum, tysta arbetsplatser och tillgång till referenslitteratur.

Likabehandlingsplanen finns att tillgå på C3L:s hemsida. Undervisande personal som tar emot nya studerande uppmanas att informera om Likabehandlingsplanen, var man kan hitta den och dess innehåll vid samtliga kursstarter.

C3L har skriftliga rutiner för klagomålshantering. Broschyren med anvisningar finns tillgänglig i våra broschyrställ.

De övergripande målen för normer och värden mäts i den årliga studerandeenkäten.

4.3 Elevens ansvar och inflytande

Övergripande mål

- Varje elev har rätt till en verksamhet som arbetar målmedvetet för att elever ska ha god insyn i och inflytande över skolans verksamhet och utveckling.
- Alla som arbetar i skolan ska gemensamt med eleverna ta ansvar för den sociala, kulturella och fysiska skolmiljön.
- Läraren ska tillsammans med eleverna utvärdera undervisningen.

Aktiviteter

Lärarna på C3L har en ständig dialog med eleverna, kring deras lärande och utveckling. Kursutvärderingar återkopplas på olika sätt exempelvis genom klassråd eller genom diskussion i gruppen. På Studiecenter kan elever komma i kontakt med undervisande lärare för diskussioner kring det egna lärande.

På C3L finns god tillgång till kvalificerade studie- och yrkesvägledare vilket gör det enkelt för elever att ändra sin studieplan efter förändrade förutsättningar, vilket ofta förbättrar studieresultatet.

På C3L:s hemsida finns länken ”Tyck till om verksamheten” där elever kan lämna synpunkter på verksamheten anonymt eller med namn. Rektor står som mottagare av dessa synpunkter.

De övergripande målen för elevens ansvar och inflytande mäts i den årliga studerandeenkäten.

4.4 Utbildningsval- arbete och samhällsliv

Övergripande mål

- Alla Tyresöbor kan få studie- och yrkesvägledning på C3L.
- Alla som studerar på C3L får en individuell studieplan.
- Elever ska om möjligt ges praktik inom yrkesområdet

Aktiviteter

För varje elev ska det upprättas en individuell studieplan. Detta krav i den nya skollagen har skärpt kravet för rektors ansvar.

Vid ansökan påbörjar eleven sin studieplan genom att ange sitt syfte med studierna. När ansökan gjorts via webben är studieplanen åtkomlig via ett webbgränssnitt både för eleven och studievägledaren. Samtliga elever erbjuds sedan studievägledning där studieplanen uppdateras.

Studievägledning ges dagtid och på torsdagskvällar samt via telefon två halvdagar i veckan. Många vägledningsfrågor inkommer och besvaras via mail.

Praktik ingår i följande sammanhållna gymnasiala utbildningar Barnskötarutbildningen, Ekonomiassistentutbildningen, Omvårdnadsutbildningen, Yrkesförarutbildningen och i andra gymnasiala yrkesutbildningar med köpta kursplatser för Tyresöelever.

De övergripande målen för studieplanering/studievägledning mäts i den årliga studerandeenkäten.

4.5 Bedömning och betyg

Övergripande mål

- Varje elev tar ansvar för sitt lärande och sina studieresultat och kan bedöma sina studieresultat och utvecklingsbehov i förhållande till kraven i kurs- och ämnesplanerna.
- Läraren ska fortlöpande ge varje elev information om elevens utvecklingsbehov och framgångar i studierna samt redovisa för eleverna på vilka grunder betygsättning sker

Aktiviteter

Målet är en rättvis bedömning av det arbete den studerande utfört. En realistisk planering för kursen ska finnas med i varje ämne. Läraren inleder varje ämne med diskussion kring kursplanen på grundläggande nivå och ämnesplanen på gymnasial nivå. Planen ska ge utrymme för läraren och eleverna att själva planera undervisningen.

För kursplanen på grundläggande nivå ska följande framgå:

- kursens syfte,
- kursens centrala innehåll, och
- betygskriterier för kursen.
- hur många verksamhetspoäng kursen omfattar.

För ämnesplanen på gymnasial ska följande framgå:

- ämnets syfte,
- varje kurs som ingår i ämnet,
- det centrala innehållet för varje kurs,
- hur många gymnasiepoäng som varje kurs omfattar, och
- kunskapskraven för varje kurs.

C3L har som lokalt mål 2012 att kursplaner och ämnesplaner ska finnas tillgängliga på skolans lärplattform (Fronter) för elever studerande på kurser som ges i egen regi på C3L. Målet är satt utifrån ett perspektiv om tydlighet och struktur gentemot eleverna.

Individuella samtal förs löpande kring kommande betyg och elever med studiesvårigheter stöttas att minst nå betyg G.

Betygs och bedömningskussioner förs dels på schemalagda möten och dels i samverkan med andra vuxenutbildningar på Södertörns möten.

De övergripande målen för bedömning och betyg mäts i den årliga studerandeenkäten.

6. Åtaganden

Åtagande

** C3L ska bidra till att öka kompetensen hos kommuninnevånarna genom att erbjuda adekvat utbildning på flera nivåer. Detta ska ske genom samverkan internt med andra kommunala förvaltningar och externt med myndigheter och andra kommuner för att bredda möjligheten till yrkesutbildningar.*

C3L ska erbjuda ett brett antal kurser och utbildningar dels i egen regi men även genom avtal med bl.a. Lernia, och NTI-skolan. Vi ska samverka inom Södertörn med övriga vuxenutbildare för att bredda urvalet av yrkesutbildningar och kurser. Högskolekurser på distans ska erbjudas genom Högskolan i Gävle. Personalfortbildning för kommunens anställda ska bedrivas med kurser inom data och HLR.

Åtagande

** Studie- och yrkesvägledningen på C3L ska ha fortsatt erfarenhetsutbyte med vägledarna på gymnasiet, Arbetscentrum och inom Södertörns vux.*

Samarbete mellan vuxenvägledarna i kommunen ska ske utifrån behov av samverkan kring tolkningar av gemensamma regler.

Åtagande

** Lärarna på C3L ska ha fortsatt gemensam fortbildning och erfarenhetsutbyte med lärare från övriga kommuner inom Södertörns vux.*

Inom ramen för Södertörns vux ska en gemensam kompetensutvecklingsdag för personalen genomföras. Erfarenhetsutbyte inom nätverksgrupperna ska fortsätta med flera träffar under året.

Åtagande

** C3L ska genom samverkan med Haninge, Nynäshamn och Värmdö i EU-projektet KomAn verka för att personer med olika former av funktionshinder kommer ut i arbete.*

Under 2012 ska kunskaper om KomAns metoder, insatser och resultat spridas till myndigheter och beslutsfattare. Målet är att våra resultat och insatser ska inspirera både våra målgrupper och beslutsfattare på olika nivåer till vidgade perspektiv och förenklade regelsystem.

7. Kvalitetsgarantier

C3L:s kvalitetsgarantier:

- **Studie- och yrkesvägledning**
Alla Tyresöbor kan få studie- och yrkesvägledning på C3L.
- **Individuell studieplan**
Du som studerar på C3L får en individuell studieplan.
- **Kurser och distans**
Vuxna Tyresöbor kan läsa grundläggande vuxenutbildning, gymnasiala kärnämnen eller andra ämnen som ger behörighet till högre utbildningar på C3L. Om kurserna för närvarande inte erbjuds på C3L, får du läsa dem i samverkande grannkommun eller på distans.
- **Kvalitet**
För att säkerhetsställa undervisningens kvalitet genomförs årligen studerandeundersökningar.

8. Synpunkter och klagomål

Synpunkter och klagomål är en gåva från medborgaren som bidrar till att vi kan förbättra vår verksamhet.

I kvalitetsredovisningen kommer synpunkter och klagomål som framkommit i verksamheten 2012 presenteras. Synpunkten alternativt klagomålet kommer att beskrivas och de åtgärder C3L vidtagit eller planerar för att det inte ska upprepas igen.

9. Enhetens styrdokument

Styrdokument för vuxenutbildningen

För gymnasial vuxenutbildning gäller Läroplan för de frivilliga skolformerna, Lpf 94.

Förutom skollagen och läroplanen uppnås syftet med den kommunala vuxenutbildningen från:

1.nationellt eller lokalt fastställda mål i kursplaner inom olika kunskapsområden för grundläggande vuxenutbildning, gymnasial vuxenutbildning, eller

2.den enskildes utbildningsmål som har dokumenterats enligt en individuell studieplan för en eller flera sådana individuella kurser som avses i 1 och 2 kap. (Förordning om kommunal vuxenutbildning)

Särskilda regler gäller för Yrkesvux.

Förordningen (2011:1108) träder i kraft 15 december 2011 och ska tillämpas på utbildning från och med 1 juli 2012

Förordningen (2011:1108) om vuxenutbildning innehåller bestämmelser om kommunal vuxenutbildning, särskild utbildning för vuxna, utbildning i svenska för invandrare, utbildning för intagna i kriminalvårdsanstalt och bestämmelser om betygsrätt för vuxenutbildning.

10. Enhetsplan målbeskrivningar

Komvux

| | |
|--|--|
| Mål: Var ska vi befinna oss om ett år? | Betyg G (Godkänd) alternativt betyg E (nya betygskalan) eller högre ska uppnås av minst 90 % av de studerande som slutfört grundläggande eller gymnasiala kurser. |
| Aktiviteter: Hur gör vi för att komma dit? | Schemaläggning av lärare på Studiecenter som ger studiehandledning och elevstöd. Studerandeteamet arbetar stödjande för elever med studieproblem. Matematik och grundläggande engelska i elevens egen takt i enlighet med elevens individuella studieplan. |
| Uppföljningsmetod: Hur mäter vi måluppfyllelsen? | Målet mäts årsvis och följs upp i början av 2013 |
| Ansvarsfördelning: Vem ansvarar för vad? | Lärare har elevuppföljningsansvar i egna kurser. Elever har ett eget ansvar att följa sin studieplan. Rektor ansvarar för att mätning av måluppfyllelsen utförs. |
| Kommunikationsplan: Hur kommunicerar vi arbete och resultat? | Resultat presenteras i C3L:s kvalitetsredovisning och på APT |

Komvux och KY/YH

| | |
|--|---|
| Mål: Var ska vi befinna oss om ett år? | Av de studerande som slutför sammanhållen gymnasial yrkesinriktad utbildning eller YH/KY-utbildning ska minst 80 % gå vidare till arbete eller högre studier. |
| Aktiviteter: Hur gör vi för att komma dit? | Kontinuerlig anpassning av utbildningarnas kursinnehåll efter arbetsmarknadens behov. Ständig strävan efter att eleverna erhåller relevant praktik. |
| Uppföljningsmetod: Hur mäter vi måluppfyllelsen? | Mäts för YH/KY senast 6 mån efter avslutad utbildning och för gymnasial utbildning enligt rullande schema. |
| Ansvarsfördelning: Vem ansvarar för vad? | Enhetschefen för KY/YH tillsammans med dessa utbildningars ledningsgrupp ansvarar för aktiviteterna. Rektor tillsammans med C3L:s ledningsgrupp ansvarar för aktiviteterna för de gymnasiala utbildningarna. |
| Kommunikationsplan: Hur kommunicerar vi arbete och resultat? | Resultat presenteras i C3L:s kvalitetsredovisning och på APT |

| Högskola | |
|--|---|
| Mål: Var ska vi befinna oss om ett år? | C3L ska i samarbete med en högskola erbjuda en sammanhållen utbildning som ges på C3L under 2012. |
| Aktiviteter: Hur gör vi för att komma dit? | Utveckla pågående samarbete med Högskolan i Gävle |
| Uppföljningsmetod: Hur mäter vi måluppfyllelsen? | Mäts i början av 2013 |
| Ansvarsfördelning: Vem ansvarar för vad? | Rektors ansvar att utveckla samarbetet |
| Kommunikationsplan: Hur kommunicerar vi arbete och resultat? | Resultat presenteras i C3L:s kvalitetsredovisning och på APT. Vid positivt resultat på hemsidan och i lokalpress. |

Distansstudier

| | |
|--|--|
| Mål: Var ska vi befinna oss om ett år? | Av de gymnasiekurser som ges på C3L:s ska minst 80% också erbjudas på distans. |
| Aktiviteter: Hur gör vi för att komma dit? | Samarbete med distansutbildningsföretag. Lärarna på C3L utvecklar sina kurser på C3L:s lärplattform (Fronter) |
| Uppföljningsmetod: Hur mäter vi måluppfyllelsen? | Mäts i början av 2013 |
| Ansvarsfördelning: Vem ansvarar för vad? | Biträdande rektor ansvarar för lärarnas utveckling av distanskurser. |
| Kommunikationsplan: Hur kommunicerar vi arbete och resultat? | Distanskursutbudet presenteras på hemsidan och i kurskatalogen |

VUX 2012

| | |
|--|---|
| Mål: Var ska vi befinna oss om ett år? | Kursplaner och ämnesplaner ska finnas tillgängliga på skolans lärplattform (Fronter) för elever studerande på kurser som ges i egen regi på C3L. Planerna ska uppfylla villkoren enligt SFS 2011:1108 kap 2 paragraf 11 och 13 |
| Aktiviteter: Hur gör vi för att komma dit? | I samband med gyll-arbetet hålls kursplans- och ämnesplansseminarier samt kurs i lärplattformshantering. |
| Uppföljningsmetod: Hur mäter vi måluppfyllelsen? | Uppföljningsseminarier under ht 2012 |
| Ansvarsfördelning: Vem ansvarar för vad? | Rektor genom biträdande rektor |
| Kommunikationsplan: Hur kommunicerar vi arbete och resultat? | I informationsmaterial till elever och via lärare till elever vid kursstart. |

Yrkesutbildning

| | |
|--|---|
| Mål: Var ska vi befinna oss om ett år? | 1-2 yrkesutbildningar utvecklas inom grundläggande, gymnasial och eftergymnasial utbildning. |
| Aktiviteter: Hur gör vi för att komma dit? | Nya utbildningsansökningar kommer skickas till YH-myndigheten . Inom lärling för vuxenstuderande kommer ytterligare utbildningsinriktningar, i samarbete med företag, tas fram Ett förslag på SFX med IT-inriktning kommer presenteras för godkännande på KSL |
| Uppföljningsmetod: Hur mäter vi måluppfyllelsen? | I början av 2013 sker en genomgång av aktuella utbildningar |
| Ansvarsfördelning: Vem ansvarar för vad? | Enhetschefen för YH ansvarar för YH-ansökningar. C3L:s vuxlärlingssamordnare ansvarar för fler utbildningsinriktningar Rektor i samarbete med Arbetscentrum tar fram SFX-ansökan |
| Kommunikationsplan: Hur kommunicerar vi arbete och resultat? | I kvalitetsredovisning och på APT. På hemsidor och i tidningar samt via studievägledning |

Samverkan

| | |
|--|--|
| Mål: Var ska vi befinna oss om ett år? | Samverkan mellan vuxenutbildning, Arbetscentrum, arbetsförmedling, socialförvaltning genom anpassning av kurser inom grundläggande vuxenutbildning för dem som hänvisas dit. |
| Aktiviteter: Hur gör vi för att komma dit? | C3L i samverkan med Arbetscentrum inbjuder till samverkansträffar under 2012. |
| Uppföljningsmetod: Hur mäter vi måluppfyllelsen? | Utifrån minnesanteckningar från samverkansmöten. |
| Ansvarsfördelning: Vem ansvarar för vad? | Rektor ansvarar för att möten genomförs |
| Kommunikationsplan: Hur kommunicerar vi arbete och resultat? | Studievägledning gentemot målgrupper för grundläggande vuxenutbildning |