

Värmdö kommun
Miljöbokslut
2012



VÄRMDÖ KOMMUN



Innehåll

Inledning

- Med omtanke om framtiden 3

Miljöbokslut

- En hållbar utveckling 4

Minskad klimatpåverkan – Värmdö kommuns högst prioriterade miljömål

- Energi – Värmdö kommun köper vindkraft 6
- Transporter 8
- Avfall – Värmdö kommun förbättrar sin
avfallshantering 9

Natur och miljö

- Vår naturdatabas 10
- Våra skyddade naturområden 10
- Naturvårdsprojekt i Värmdö 10

Minskad övergödning

- Projekt mot övergödning i samarbete
med BalticSea2020 12
- Sugtömningsstationer i Sandhamn och Stavnäs 12
- Projektet "Hållbart båtliv" 12
- Provtagningar i sjöar, vattendrag och kustvatten 13
- Vatten och avlopp 13

Delaktighet i miljöfrågor

- Framtidsveckan 14
- Guidade turer i naturen 14
- "VA-lördagen" 14

VÄRMDÖ KOMMUNS MILJÖBOKSLUT 2012

Värmdö kommun • Skogsbovägen 9-11 • 134 81 Gustavsberg

Telefon: 08-570 470 00 • Fax 08-570 483 05

E-post: varmdo.kommun@varmdo.se • Hemsida: www.varmdo.se

Produktion: Värmdö kommun 2013

Formgivning: AAS Form & Illustration

Tryckeri: **Xxxxxxxxxxxx** • Tryckt på miljövänligt papper

Omslagsfoto: Mostphotos

Värmdö kommun

Miljöbokslut 2012

Med omtanke om framtiden

Värmdö kommun vill vara en kommun där naturens lugn möter det pulserande samhället. Det är vår vision för framtiden och vi siktar på att uppnå den till år 2030.

Ur globalt perspektiv är Värmdö en liten del av världen, men även global utveckling börjar lokalt. Som kommun kan vi bidra till en bättre värld genom miljö- och klimatarbete i all kommunal verksamhet.

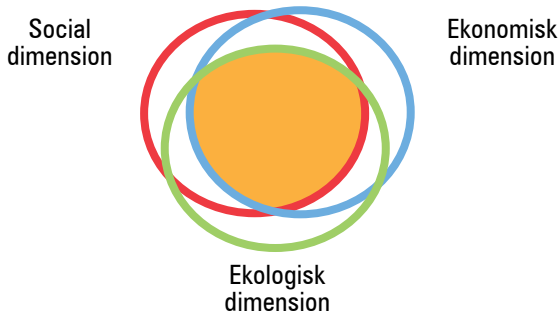
Klimatförändringarna påverkar oss alla. Det handlar inte bara om att se problemen, kommunen vill inspirera till konkreta lösningar och belysa möjligheterna. Det gör vi bland annat genom att satsa på omställningen till förnybar energi.

Många väljer Värmdö för naturen och närheten till skärgården. Därför är det viktigt att kommunen väljer att säkra människors tillgång till natur. Vi värnar om biologisk mångfald, kulturmiljöer, landområden och vattenmiljöer som är unika för vår kommun.

Värmdö kommun är en kommun som växer och utvecklas, och som vill växa med omtanke om miljön. Därför prioriterar vi hållbart byggande. Omtanke är att växa med minimal påverkan på miljön.

Miljöbokslut

Värmdö kommuns vision är att medverka i omställningen till ett långsiktigt hållbart samhälle. Hållbar utveckling är sedan 2005 ett av kommunens övergripande inriktningsmål. I linje med detta är Värmdö medlem i Sveriges Ekokommuner (SEKOM). Vår ambition är att all utveckling ska baseras på kretsloppsprinciper.



Varje år följer kommunen upp hur miljön utvecklas, bland annat genom att analysera nyckeltal. Miljöbokslutet innehåller nyckeltal tillsammans med redovisning av ett urval av det hållbarhets- och natur- och miljövårdsarbete som bedrivits inom kommunen under året.

För att uppnå en hållbar utveckling behövs flera olika krafter samverka – på internationell, nationell och lokal nivå. Styrningen på kommunnivå mot en hållbar utveckling baseras på kommunfullmäktiges inriktningsmål Ett hållbart Värmdö, översiktsplanen, energi- och klimatpolicyn samt nämnders effektmål.



Sparvhök - en rödlistad fågel

En hållbar utveckling

En hållbar utveckling är en utveckling där sociala, ekonomiska och miljömässiga dimensioner ömsesidigt stödjer och balanserar varandra. I en hållbar utveckling analyseras sociala, ekonomiska och miljömässiga faktorer samlad och utifrån en helhetssyn. Miljöfrågan kan alltså inte hanteras isolerat, utan måste kopplas samman med samhällets utveckling i stort.

Utgångspunkt i Vision 2030

Värmdö har en vision för framtiden – Värmdö Skärgårdens mötesplats. I visionen anger vi bland annat tre viktiga förhållningssätt för hållbarhet:

- Vi möter framtiden genom att ligga i framkant för den nödvändiga omställningen till långsiktig hållbarhet.
- Vi använder förnybar energi, har moderna och miljövänliga transporter och bygger kretsloppsanpassat.
- Vi vågar pröva nya lösningar.

Visionen tar sikte på idealbilden för år 2030. För att kunna nå nära vår vision krävs redan nu aktiva åtgärder i hållbarhetsarbetet. Miljöbokslutet visar att Värmdö kommun har påbörjat omställningen till ett mer hållbart samhälle.

Nationella miljömål

Totalt finns sexton miljökvalitetsmål:

Begränsad klimatpåverkan	Ingen övergödning
Levande sjöar och vattendrag	Frisk luft
Bara naturlig försurning	Ett rikt växt- och djurliv
Giftfri miljö	Storslagen fjällmiljö (ej relevant)
Skyddande ozonskikt	Grundvatten av god kvalitet
Ett rikt odlingslandskap	Hav i balans
God bebyggd miljö	Myllrande våtmarker
Säker strålmiljö	Levande skog

Regionala miljömål

Kommunen ingår i Länsstyrelsens regionala nätverk för miljömålsuppföljning. Regionalt har Stockholms län, där Värmdö kommun ingår, prioriterat fem av de nationella miljömålen:

- En god bebyggd miljö
- Begränsad klimatpåverkan
- Frisk luft
- Ingen övergödning
- Ett rikt växt- och djurliv



Foto: Bildarkivet

Värmdö rapporterar nyckeltal

Värmdö kommun rapporterar årligen in så kallade gröna nyckeltal till Sveriges Ekokommuner.

Kollektivtrafik

Ett av de nyckeltal som mäts är antalet resor med kollektivtrafik, per invånare och år. Nyckeltalet visar förändringen i kommuninvånarnas nyttjande av kollektivtrafiken. Kommunen har satt ett mål om att andelen resor med kollektivtrafik ska öka. Under 2012 låg genomsnittet på 0,5 resor per invånare.

Hushållsavfall

Ett annat nyckeltal är mängden hushållsavfall i kilo per invånare. Nyckeltalet visar resursutnyttjande och invånarnas konsumtionsmönster. Värmdö hade år 2012 602,3 kilo hushållsavfall per kommuninvånare, vilket är högre än det svenska genomsnittet på 458,7 kilo per person. En förklaring till detta är att Värmdö kommun har en befolkning som mer än fördubblas under

sommarmånaderna. De sommarboende räknas inte som kommuninvånare, men deras avfall räknas in i nyckeltalet och fördelas då på dem som är bosatta året runt i Värmdö.

Elförbrukning

Användning av el i kommunens lokaler har ökat från 14 363 MWh år 2011 till 14 950 MWh år 2012. Kommunen har fasat ut fem oljepannor under 2012 och ersatt dem med bergvärme som förbrukar mer el. Elen är dock förnybar till 100 procent. Den totala värmeförbrukningen i kommunens fastigheter minskade med 9 procent år 2012 jämfört med år 2011, och det är en stor minskning. Den totala värmeförbrukningen för 2012 var 15 632 MWh. Av detta var 8 801 MWh förnybar energi. Kommunens uppföljning har kvalitetssäkrats och vi har satt ett nytt energiuppföljningssystem i drift under 2012.

Ekologiska livsmedel

Under 2012 var andelen ekologiska livsmedel 14,3 procent. Kommunens målvärde om 15 procent har nästan uppnåtts och andelen förväntas öka under år 2013.

Miljöbilar

Att vi använder miljöbilar inom kommunkoncernen syftar till att minska klimatpåverkan, men också till att påverka fler att köra någon typ av miljöbil.

Antalet miljöklassade fordon (personbilar och lätta lastbilar) har sedan årsskiftet ökat med 1 procentenhet, vilket innebär att cirka 52 procent av kommunkoncernens bilar är miljöbilar.

Värmdö kommun planerar att införa en bilpool för att minska och effektivisera biltransporterna. Äldre bilar fasas ut och ersätts med miljöbilar som drivs på förnybart bränsle så långt det är möjligt.

Minskad klimatpåverkan

– Värmdö kommuns högst prioriterade miljömål

Att minska klimatpåverkan är det högst prioriterade miljömålet i Värmdö kommun. Att det finns ett klimatshot med sin grund i mänsklig påverkan är de flesta bedömare överens om. Faktorer som påverkar klimatet delas vanligtvis in i

- energi
- transporter
- avfall

Värmdö följer denna indelning vid uppföljning av vad som görs inom kommunens verksamheter för att begränsa klimatpåverkan.

Energi – Värmdö kommun köper vindkraft

Värmdö vill vara ett föredöme i omställningen till förnybar energi.

Kommunstyrelsen har utrett möjligheten att köpa vindkraftverk för att täcka delar av kommunens behov av elektricitet. Kommunfullmäktige beslutade 2012 att investera i vindkraft med kapacitet om 2–3 MW.

Vindkraftverket kommer att stå någonstans i Sverige där vindförhållandena är goda. Tidplanen visar att kommunen kan ta över vindkraftverket under 2014. Vilket datum det blir beror på om det projekt som är mest ekonomiskt fördelaktigt är i byggfas eller under projekteringsfas när kommunen skriver kontrakt.

energi & klimat
rådgivningen

Kommunen erbjuder kostnadsfri klimat- och energirådgivning

Värmdö kommun erbjuder kostnadsfri energi- och klimatrådgivning till bostadsrättsföreningar, föreningar och enskilda personer som är bosatta i Värmdö. Dessutom ingår kommunen i ett regionalt samarbete som erbjuder kostnadsfri telefonrådgivning till boende i Stockholms län.

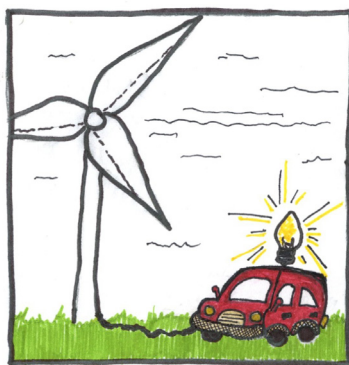


Illustration: Victoria Dahlin

Som ett led i Värmdö kommuns rådgivningsarbete har också utställningen "Nordens Venedig" visats under året. Utställningen handlade om vad ett förändrat klimat kan leda till i Värmdö.

Robust och hållbar infrastruktur

Värmdö kommuns utvecklingsstrategi är att bygga i kollektivtrafiknära tätorter och i väl belägna förändringsområden. Kommunen satsar storskaligt på att bygga upp ett robust och hållbart vatten- och avloppssystem. Kommunen satsar på fler gång- och cykelvägar och en fungerande och tillgänglig kollektivtrafik. Det skapar

rörlighet som är viktiga förutsättningar för kommunens utveckling.

Energieffektivt byggande för att minska klimatpåverkan

Värmdö kommun har som ekologisk målsättning att inom en generation klara omställningen till ett hållbart samhälle. En minskad energikonsumtion är nödvändig för att vi ska nå klimatmålen. Att bygga resurs- och energisnålt är ett effektivt sätt att minska klimatpåverkan.

Värmdös bebyggelsestruktur är omfattande och mestadels spridd, men tät i vissa områden. Det gör att gemensamma och storskaliga lösningar endast kan utvecklas i de större tätorterna. Men eftersom 75 procent av bebyggelsen är småhus på egna tomter finns stora möjligheter att utveckla småskalig teknik på sol, vind och vatten.

Det finns både miljömässiga och ekonomiska fördelar med att bygga energieffektivt, alltså resurs- och energisnålt. Att bygga energieffektivt innebär att man investerar i material och tid. Det medför högre byggkostnader,



I år erbjuder kommunen rådgivning på plats på Föreningsdagarna.



men i längden vinner man på att det ger lägre energikostnader.

Kommunen vägleder om miljöhänsyn i byggarbetet

Kommunen kan i sin myndighetsutövning och tillsyn, såväl som rådgivning och planering informera om de uttalade miljöambitionerna. Vi kan vägleda invånare, företag och industrier med utgångspunkt från gällande regler och kommunens utvecklade praxis.

Vid planläggning och bygglovsprövning vill kommunen att man tar mer hänsyn till behovet av att hålla med energi och även tar hänsyn till andra klimataspekter. Kommunen ger konkreta förslag till åtgärder i miljöprogrammet för Framtidens Gustavsberg, som går i linje med det nationella miljömålet *En god byggd miljö*.

Framtidens Gustavsberg ska präglas av hållbar och låg energiuppvärmning. Nya byggnader ska ha bra

klimateffektiva och energieffektiva system. I framtiden bör bostäderna ha minst 40 procent lägre specifik energianvändning än vad de nu gällande byggreglerna från 2011 kräver.



Från iskyla till hållbara städer

Värmdö kommun fick under året 180 000 kronor i statligt stöd från delegationen för Hållbara städer för att genomföra förstudien *Från iskyla till sommarvärme*. Delegationen för hållbara städer tillsattes av regeringen under hösten 2008 och verkar för en hållbar utveckling av städer, tätorter och bostadsområden.

Målsättningen är långsiktigt välfungerande och attraktiva stadsmiljöer där hög livskvalitet går hand i hand med

förbättrad miljö, ekonomisk tillväxt, social sammanhållning och minimerad klimatpåverkan.

Syftet med kommunens förstudie är att utreda förutsättningarna för att införa ett lågtemperatursystem i Idrottsparken i Gustavsberg, så att spillvärme eller överskottsvärme från bland annat bandyplanen kan värma upp Idrottsparken och de bostäder som planeras att byggas i närheten. Lågtemperatursystemet uppskattas minska behovet av att köpa in energi till området med upp till 50 procent.

Projektet är en del i detaljplanearbetet för Idrottsparken och genomförs i form av en förstudie där förutsättningarna för och effekterna av ett lågtemperatursystem beskrivs och dokumenteras. Projektet innefattar också att föra dialog med föreningslivet och allmänheten och med de ungdomar som använder idrottsplatsen.

Transporter

Kommuninvånarnas resvanor

Kommunen gjorde en resvaneundersökning bland invånarna under 2012. Analysen visar:

- Värmdöborna reser oftare med bil än med kollektivtrafik, och en större andel av kvinnorna och de yngre reser kollektivt, jämfört med män och personer över 35 år.
- Bilen används av en större andel av männen och i gruppen 36–45 år. Och de som är sammanboende eller har barn under 13 år använder bilen mer än de som bor ensamma eller inte har barn under 13 år.
- De som är över 65 år reser inte lika ofta med bil, och det beror till stor del på att resbehovet i denna grupp är mindre.
- De som reser ofta med kollektivtrafik har månadskort. De som reser mer sällan använder förköpshäfte.
- Avståndet till närmaste hållplats har betydelse för resandet med kollektivtrafik. Har man nära till en hållplats reser man oftare kollektivt. Men vi kan inte omvänt säga att de som har nära till en hållplats använder bilen mindre ofta. Bilen används även av dem som ofta reser kollektivt.

I undersökningen fick kommuninvånarna svara på om de är intresserade av att ingå i en bilpool. Att ingå i en bilpool innebär att man samåker i en bil, till exempel till och från arbetet, i stället för att flera personer åker i egen bil när de reser. Väldigt få värmdöbor var intresserade av att vara med i en bilpool. Majoriteten över 65 år säger nej till att ingå i en bilpool, detsamma gäller boende på Ingarö och Djurö/Stavsnäs. Boende i skärgården säger i större utsträckning att intresset är beroende av priset.

En av fyra som är intresserade av bilpool tror sig ha behov av att utnyttja den både vardag och helg varje vecka. Nästan lika många tror att de endast kommer att ha behov på helgerna.



Foto: Bildarkivet.se

Majoriteten av de tillfrågade vill att bilpoolen ska placeras i centrala Gustavsberg. Flera av dem som bor på Värmdölandet anger Mölnvik som en bra placering, medan majoriteten i skärgården anger "annan plats". Majoriteten av värmdöborna har bil, men bland dem som inte har bil bor sex av tio i Gustavsberg.

Invånarna om kommunens kollektivtrafik

Minst åtta av tio anser att kollektivtrafiken spelar en viktig roll i samhället och att man vet vad det innebär att resa kollektivt, men endast drygt hälften anser sig kunna välja kollektivtrafiken för flertalet av sina resor.

Kvinnor upplever i högre grad än män att de vet hur, och att de kan, resa kollektivt. De anser också i högre grad att det är viktigt ur miljösynpunkt.

Förbättrat utbud, sittplats och enhetstaxa är de åtgärder värmdöborna i första hand tror skulle kunna få dem att resa kollektivt oftare.

Kommunens arbete med att förbättra kollektivtrafiken och gång- och cykelbanor

Värmdö ska ha ett väl utbyggt gång- och cykelvägnät som knyter ihop centrum, bostadsområden, skolor och servicefunktioner. Därför ska Samhällsbyggnadskontoret utarbeta en gång- och cykelplan för Värmdö kommun med koppling till Nacka kommun.

Värmdöbornas möjligheter till en hållbar livsstil har ökat tack vare att gång- och cykelnätet utökades med drygt 3 km under 2012 och att 38 nya bussturer tillkom på vardagar på linje 474. Vissa busshållplatser har också blivit mer tillgängliga till sin utformning och infartsparkeringarna har blivit fler.

Avfall – Värmdö kommun förbättrar sin avfallshantering

Mängden insamlat avfall har generellt ökat under 2000-talet. Under 2012 samlades 20 047 ton hushållsavfall och grovavfall in i kommunen. Mängden per invånare var 527 kilo, vilket är en ökning med 2 kilo per invånare från föregående år.

Djurö återvinningscentral (ÅVC) stängdes i mars 2008. Vid ett tillfälle under 2012 fanns det möjlighet att slänga grovavfall i en mobil ÅVC som ställts upp i Stavsånäs.

För insamling av farligt avfall från hushållen finns miljöstationer i anslutning till vissa bensinstationer, på återvinningscentralerna samt på en färja i skärgården. Mängden insamlat farligt avfall var 6,6 kilo per invånare, vilket är en ökning från föregående år.

Insamling av matavfall

Under 2012 började Värmdö kommun med insamling av matavfall. Ett trettiotal verksamheter och flerfamiljshus sorterar ut sitt matavfall och flera är på väg att ansluta sig. Kommunens arbete med matavfallssortering är indelat i olika etapper och områden. Under 2012 anslöts områden i två etapper. Hemmesta, Vik, Hagaberg, Gustavsberg och Mörtnäs är anslutna i dagsläget.

Att Värmdö kommun samlar in matavfall innebär också att kommunen bidrar till produktionen av biogas.



Foto: Matton



Matavfallspåse.



Brunt kärl för matavfall. Foton: Karin Wik-Reijonen



Biogas är ett fossilfritt bränsle som består av cirka 97 procent metan. Resten är koldioxid och luft. Gasen bildas vid nedbrytning av organiskt material som till exempel sorterat matavfall, energigrödor eller avloppsslam. Biogasen ingår i det naturliga kretsloppet, eftersom den i första hand framställs från restprodukter, till exempel från jordbruket. När biogas förbränns i en bilmotor ger den inget nettotillskott av koldioxid till atmosfären. Det är detta som gör biogas till det mest miljöanpassade drivmedlet idag.

Natur och miljö

Vår naturdatabas

Alla fakta om kommunens naturvärden finns samlade i en geografisk informationsdatabas. Den bygger dels på information som kommunen samlat in, dels på inventeringar som andra myndigheter och olika forskningsprojekt bidragit med.

Våra skyddade naturområden

Cirka elva procent av Värmdös totala yta är naturskyddad. I kommunen finns 44 naturreservat, 26 naturminnen, ett biotopskyddsområde, elva Natura 2000-områden, 18 djurskyddsområden samt fem fiskfredningsområden.

Områdena är särskilt skyddsvärda för sina höga natur- och friluftsvärden. Vissa områden har också höga regionala värden och ingår i riksintresset för naturvård, eller är utpekade genom internationella konventioner.

Arbetet med reservat i Tjustvik och Gottholma

Kommunen har en hög ambition när det gäller att bevara natur- och friluftsområden för framtida generationer och vi arbetar fortlöpande med att bilda nya naturreservat. Sedan 2006 pågår ett arbete med att bilda ett nytt reservat kring de äldre gårdarna Tjustvik och Gottholma, sydväst om Gustavsberg. Området har goda kommunikationer och mycket höga värden för natur-, kultur- och friluftsliv. Inom det blivande reservatet finns det möjlighet att skapa nya badplatser, ridstigar och anläggningar för att öka tillgängligheten.

Eftersom Stockholm, Nacka och Värmdö förtätas allt mer ökar trycket på parker och naturområden. Ett framtida reservat kan bli ett nytt smultronställe för boende i hela regionen och med tanke på närheten till Gustavsberg och den nya konsthallen vid Hålludden har reservatet alla förutsättningar att bli ett populärt besöksmål.

Under 2012 har arbetet med Tjustviks naturreservat varit vilande på grund av att kommunen varit i domstolsförhandlingar om ersättning till en markägare inom Ösbyträsk naturreservat. Eftersom reservaten har samma markägare vill kommunen avvakta till förhandlingarna är avslutade innan arbetet med Tjustviks naturreservat fortsätter.

Utvidgningen av Saltarö-Skärmarö naturreservat

Saltarö-Skärmarö naturreservat har funnits sedan 1965. Länsstyrelsen har påbörjat en utvidgning av reservatet till området runt Stickelsberg. Området är ett barrskogsområde i en typisk kustnära sprickdalsterräng med en mosaik av hållmarker, gran-skogar med lövinslag och våtmarker.

Eftersom det var länge sedan det förekom något skogsbruk i området har skogen utvecklats till en i princip orörd naturskog och är utpekad som nyckelbiotop. Djurlivet i området är rikt och här vistas fågelarter som fiskgjuse, ormvråk, orre, ugglor och flera hackspettsarter.

Naturvårdsprojekt i Värmdö

Inom ramen för den lokala naturvårdssatsningen (LONA) har Värmdö kommun sedan 2004 fått anslag för ett flertal olika projekt. Bland annat handlar det om ett projekt där vi arbetar med att förbättra miljön vid Hemmesta sjöäng och ett annat där vi jobbar med en inventering av fladdermössen i kommunen.



Övre bild: Hemmesta sjöäng. Nedre bild: Guidning på Hemmesta sjöäng. Foton: Ann Hagström



Fladdermusguidning. Foto: Ann Hagström

Projektet "Hemmesta sjöäng – rekreation för fågel fisk och människa"

Hemmesta sjöäng är en våtmark som är ovanlig i landskapet och som lockar till sig fiskar och fåglar som vill leka i området. Tyvärr misslyckas många arter ofta med leken eftersom sjöängen torkar ut för snabbt på våren.

Ett annat problem i området är att den gång- och cykelväg som går längs med Fagerdalavägen, norr om sjöängen, blir översvämmad under vintern, vilket skapar problem med framkomligheten på vägen.

Under 2011 beviljade länsstyrelsen i Stockholms län anslag för projektet "Hemmesta sjöäng – rekreation för fågel, fisk och människa". Samma år fick kommunen ytterligare medel för att, inom projektet, fortsätta att arbeta med anläggningar för friluftslivet.

Det är meningen att arbetet inom projektet ska skapa goda förutsättningar för gädda och olika fåglar knutna till våtmarker, som till exempel vadare, doppingar och änder. Dessutom ska projektet stoppa översvämningarna vid gång- och cykelvägen under högvattenflöden. På sikt kommer det att finnas flera rast- och utkiksplatser i området vilket förbättrar tillgängligheten och friluftslivet. Projektet är ett samarbete mellan Värmdö kommun, Trafikverket,

Världsnaturfonden WWF, Sportfiskarna och Värmdö fågelklubb.

Under 2012 har kommunen upprättat naturvårdsavtal med de markägare i området kring Hemmestasjön som har fastigheter som berörs av projektet. Avtalen löper på 30 år för fastigheter vid sjöängen respektive 10 år för fastigheter vid angränsande skogsmark.

Under året har vi även inom ramen för projektet gjort inventeringar av fåglar, fiskar, fladdermöss och insekter och publicerat rapporter om detta på vår webbplats. Vi har dessutom börjat lägga ut lekgrus i sjön, och det har redan gett resultat. Bottnarna lockade under våren till sig lekande mört och under hösten lekande havsöring.

Vidare har vi genom projektet kunnat öppna upp vissa delar av våtmarken genom avverkning och rensning av träd och annan växtlighet. Vi har även byggt ett dämme vid sjöängen, vilket ska bidra till att hålla en jämnare vattennivå. Mellan de två gång- och cykelvägar som korsar sjöängen har bäckfåran fått en mer slingrande utformning.

Dessutom har en ny anslagstavla med aktuell information om vad som händer i området fått uppskattning.



Nordisk fladdermus. Foto: Ann Hagström

Projektet "Fladdermöss i Värmdö"

I projektet "Fladdermöss i Värmdö" har kommunen under de senaste åren satsat på att inventera fladdermössen i Värmdö. Under 2012 har fokus legat på de fladdermöss som finns på de större skärgårdsöarna utan fast vägförbindelse. Just nu har vi kännedom om tretton olika arter i kommunen och tolv av dessa påträffades i kommunens egen inventering. Fyra av arterna är hotade och finns med på den så kallade rödlistan i Artdatabanken som Sveriges lantbruksuniversitet (SLU) har hand om.

En ny art för året är sydfladdermus och vårt fynd är det nordligaste som rapporterats i Sverige. Även Gråskimlig fladdermus, som är vanlig i städer men inte setts på Värmdö tidigare, har setts för första gången i år. Möja och Korsö var de artrikaste öarna med sex arter på respektive ö, och på Dragudden i Torsby hittade man flest fladdermöss totalt i årets inventering.

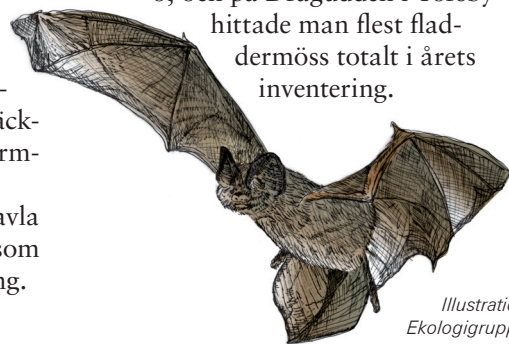


Illustration:
Ekologigruppen AB

Minskad övergödning

Värmdö är en skärgårdskommun och vi värnar därför om en levande kust och skärgård. Ökade halter av fosfor och kväve i vattnet kan leda till döda bottenar och har ett samband med algblooming. Detta är ett problem som förekommer längs hela svenska kusten, men som är störst i Östersjön. På många håll i landet är det tveksamt om det nationella miljö kvalitetsmålet, *Ingen övergödning*, kommer att nås till år 2020.

Detta är dock ett miljömål som Värmdö kommun prioriterar bl. a. genom att ta fram en handlingsplan för hur vi kan starta en återvinning av fosfor och kväve från enskilda avlopp.

Projekt mot övergödning i samarbete med BalticSea2020

Stiftelsen BalticSea2020 testar olika metoder att rädda Östersjön från övergödning. Stiftelsen genomför i samarbete med kommunen projektet *Levande Kust*.

I arbetet inom projektet har man sprutat in aluminiumfällning i Björnöfjärdens botten sediment och redan tre veckor efter detta var 90 procent av fosfor borta. Minskade utsläpp av närsalter kommer långsiktigt att bidra till förbättrad kvalitet på kustvatten vilket i sin tur ger en levande strandflora och bättre badvatten.

Kommunen ser detta som ett viktigt led i Värmdös hållbarhetsarbete och en del i arbetet för att bevara Värmdö som en attraktiv skärgårdskommun.

BalticSea2020 och Värmdö kommun gör tillsammans med markägare och boende dessutom flera olika insatser för att motverka ny övergödning. Det gäller att begränsa utsläppen från enskilda avlopp samt jord- och skogsbruk. Kommunen bidrar genom inventeringar, en aktiv dialog med fastighetsägare och utbyggnad av det kommunala vatten- och avloppssystemet.

En viktig upptäckt är att det är latrin (främst näringen från urinen) som måste bort från området eftersom det har det högsta fosforinnehållet.



Sugtömnning i Stavsån

hålllet. Avloppsvatten från bad, tvätt och disk (så kallat BDT-vatten) kan infiltreras tillbaka lokalt för att sedan kunna ingå i vattnets kretslopp. Men all näring i latrin kan inte omsättas i ett kretslopp på en fritidstomt.

Sugtömningsstationer i Sandhamn och Stavsån

Båtintresset är stort i landet. Enligt undersökningar vistas cirka 30 procent av den vuxna befolkningen i Sverige ombord på en fritidsbåt någon gång under sommaren och Värmdös skärgård är ett populärt besöksmål för många båtentusiaster.

En prioriterad fråga för båtlivet och miljön i skärgården är hanteringen av toalettavfall från fritidsbåtar eftersom sådana utsläpp bidrar till bland annat övergödning, algblooming och syrefattiga bottenar. Från och med april 2015 råder förbud mot att släppa ut toalettavfall från fritidsbåtar i havet. Möjligheterna att lämna toalettavfall från fritidsbåtar på en sugtömningsstation inom kommunen är för närvarande begränsade.

Innan 2012 fanns sugtömningsstationerna på Grinda, Bullandö och Norrviken-Runmarö. Kommunstyrelsen beslutade därför hösten 2011 att anlägga två nya kommunala sugtömningsstationer och att söka

LOVA-bidrag för detta. Sandhamn och Stavsån utsågs som prioriterade platser. Stationerna installerades i början av juli 2012 och hann under samma sommar ta emot sammanlagt 20 kubikmeter toalettavfall. Detta motsvarar en miljövinst motsvarande 40 kilo fosfor och 160 kilo kväve.

Projektet "Hållbart båtliv"

Kommunens projekt "Hållbart båtliv" har som syfte att Värmdös båtliv fortsättningsvis ska utvecklas på ett mer hållbart sätt och att den negativa påverkan på omkringliggande natur- och vattenmiljöer ska minska.

Provtagningar och analys

Inom ramarna för projektet har kommunen genomfört en omfattande provtagning av sediment, markprover, nysedimenterat material och prover från blåmusslor och blåstång. Proverna togs över hela kommunen, från inner- till ytterskärgården. Provtagningen ska visa hur vanligt förekommande olika miljöfarliga ämnen är i Värmdös natur och hur detta kan kopplas till båtlivet.

Av de 33 undersökta ämnena var det tungmetallerna kadmium, koppar, kvicksilver, bly och zink, liksom de tennorganiska föreningarna

TBT, DBT och MBT, som var vanligt förekommande i förhöjda halter.

Förhöjda halter av koppar, zink och TBT fanns i markerna vid undersökta båtvarv och marinor där det finns uppställnings- och spolplatser för båtar. Samma ämnen förekom däremot inte i förhöjda halter i proverna utanför sådana områden. Därför är det också troligt att samma ämnen frisläpps från båtarna när de ligger i vattnet, och orsakar föroreningar i sedimenten. Detta bekräftas också till stor del av att halterna av dessa båtrelaterade föroreningar konsekvent återfinns i förhöjda halter i anslutning till marinor.

Förhöjda halter av miljöfarliga ämnen bland de provtagna organismerna påvisar i sin tur att föroreningar även sprids i ekosystemet. I innerskärgården är det främst Farstaviken, men även Torsbyfjärden, som uppvisar kraftigt förhöjda halter av ett stort antal föroreningar. Föroreningarna kommer troligtvis från utsläpp från såväl urbana och industriella miljöer som båtlivet. Det är också värt att nämna att det i proverna från ytterskärgården återfanns höga halter av föroreningar framförallt vid Sandhamn där båttrafiken är intensiv.

Provtagningar i sjöar, vattendrag och kustvatten

Under 33 år har Värmdö kommun utfört vattenprovtagningar i kommunens sjöar, vattendrag och kustvatten för att kontrollera pH-värde och näringsbelastning.

Under 2012 togs inga prover på kommunens totalt ca 120 insjöar på grund av den sena isläggningen och tidiga islossningen. Så kallade "pulsprover" togs varannan månad under 2012 inom Orminge- och Farstalandet i elva vattendrag. I kustvattnen har prover tagits i juni och augusti 2012 i elva instängda havsvikar. De vikar som provtogs ligger mellan Djuröfladen i söder och Sollenkrokafladen vid Djurö och Vindö i norr.

Vatten och avlopp

Vatten- och avloppssystem är viktiga kuggjul i ett ekologiskt hållbart samhälle. Under 2012 har Värmdö kommun arbetat på flera plan för att ge fler medborgare tillgång till bra vatten och minskad påverkan på kustvattnet.

Den kommunala vattenförsörjningen

26 000 personer var vid utgången av 2012 anslutna till den kommunala vattenförsörjningen. Detta innebär en ökning med ungefär 1 500 personer sedan 2011.

Av allt dricksvatten som levereras inom kommunen 2012 producerades 55 procent av Stockholm Vatten och resterande 45 procent vid egna vattenverk. Den största andelen av kommunens eget vatten kommer från grundvattentäkterna på Ingarö och en mindre del från täkter vid Stavsnäs, Djurö och Sandhamn.

Grundvattnet som används i kommunen håller bra kvalitet och i flera av vattenverken krävs det endast sparsamt med beredning. Exempel på de vanligaste formerna av beredning

är att man höjer pH-värdet genom att lufta vattnet eller avhärdat det för att få ett mjukare vatten. Vid kommunens samtliga vattenverk används grundvatten som råvatten.

Nya anslutningar till Käppala reningsverk

Under 2012 har den stora satsningen med att ansluta fler hushåll till Käppala reningsverk på Lidingö fortsatt. När anslutningen är klar kommer ytterligare två av kommunens avloppsreningsverk att läggas ner. I dag finns fyra verk på olika platser i kommunen.

Enskilda vatten och avlopp

I områden utan kommunal vattenförsörjning är det inom främst kustnära områden problem med vattenkvalitet och tillgång till vatten. I Värmdö finns cirka 14 000 enskilda vattentäkter, varav majoriteten är bergbore brunnar. Undermåliga enskilda avlopp och allt fler omvandlingar av fritidshus till permanentboenden har lett till ett ökat antal brunnar som är saltvattenpåverkade och/eller bakterieförorenade.



Foto: Bildarkivet

Delaktighet i miljöfrågor

Hållbar utveckling kräver ett engagemang och ett samarbete bland samhällets alla sektorer, grupper och individer. Det är vår utgångspunkt att delaktigheten är en av de viktigaste byggstenarna i ett hållbart samhälle.

Framtidsveckan

Framtidsveckan, som anordnades i oktober 2012, satte fokus på miljöfrågor och en hållbar livsstil. Evenemanget blev en sådan succé att det nominerades till EU: s pris *50 years of CAP Communications Awards*. Under Framtidsveckan fick vi se många exempel på gott samarbete och hur viktigt det är att främja delaktighet i arbetet med miljöfrågor och såväl besökare som utställare och arrangörer kunde inspireras av flera anledningar till att ställa om till en hållbar livsstil.

53 olika föreningar, företag och myndigheter och många fler enskilda medborgare bidrog till att forma Framtidsveckan och fler än 900 personer deltog i någon av de drygt 80 programpunkterna. Kommunen deltog med olika aktiviteter och genom att erbjuda aktivitetshuset Gurra-bergs lokaler kostnadsfritt under hela veckan.

Havet i fokus

Som en del av Framtidsveckan fick eleverna i klass 2 på Ekedalsskolans under en temadag lära sig mer om havet. Eleverna fick besök i form av de välkända barnprogramprofilerna Vattenmannen och Speed som bland annat lärde eleverna att vatten kan finnas i olika former, som vätska, gas och is. De fick också lära sig att vatten kan bli elektricitet till lampan därhemma. Dessutom fick de reda på att vattnet som finns i dag är samma vatten som fanns förr, eftersom allt vatten funnits på jorden i alla tider och hela tiden återanvänds i olika former.

Efter framträdandet visste de 80 barnen även att vattens kemiska benämning är H_2O .



Vattenmannen och Speed som lärde eleverna att vatten kan finnas i olika former, som vätska, gas och is.
Foto: Megha Huber

Guidade turer i naturen

Under våren då fågellivet är som livligast genomfördes två guidade turer vid Hemmesta sjöäng i kommunens regi. De guidade turerna, som hade ett 30-tal deltagare, kombinerade fågelskådning och information om det våtmarksprojekt, "Hemmesta sjöäng – rekreation för fågel, fisk och människa", som beskrivs på sid. 11.

Under hösten har tre fladdermusguidningar genomförts i centrala Gustavsberg. Intresset var stort och det var god uppslutning – som mest deltog cirka 50 personer.

Guidningarna genomfördes i samarbete med Naturskyddsföreningen i Värmdö, Värmdö fågelklubb och Världsnaturfonden, WWF.

"VA-lördagen"

I juni anordnade kommunen en "VA-lördag" där allmänheten kunde träffa handläggare från bygg- och miljökontoret och VA-enheten samt företag inom vatten och avlopp och ställa frågor.



VÄRMDÖ KOMMUN

