



Befolkningsprognos 2013-2022 för Värmdö kommun



Rapport

Förord

Värmdö kommun har en folkökning på cirka 500 personer per år eller drygt en procent i tillväxt. Det är en betydligt lägre tillväxttakt än under rekordåren på 1980- och 90-talen då kommunen ökade med tre procent per år. Den lägre tillväxttakten hänger samman med det låga bostadsbyggandet. Utvecklingen följer det låga utvecklingsalternativet i RUFSS och kommunens översiktsplan. Även 2013 års befolkningsprognos baseras på detta alternativ.

I likhet med andra kommuner med periodvis snabb tillväxt, som Vaxholm, Ekerö, Kungsbacka och Österåker, så är de årliga variationerna stora och svåra att bedöma. Gemensamt för kommunerna är att de ligger vid kusten i storstadsområden och att flertalet invånare bor i småhus.

Inflyttningen till denna typ av kommuner är konjunkturberoende och påverkas av bostadsbyggandet. Under de senaste åren har det årliga byggandet legat på en mycket låg nivå i kommunen. Nya projekt finns, men marknaden är för osäker för att de ska realiseras.

Men Värmdö har bra tillväxtförutsättningar. Sydostsektorn är attraktiv för unga barnfamiljer, sysselsättningsgraden är hög, natur och skärgård lockar allt fler, restiderna till city har förlängts mindre än i övriga regionen och det tar inte mer än 30 minuter till city med kollektivtrafik. En ny och viktig faktor är att kommunen numer har planlagd mark för ett omfattande bostadsbyggande i centrala lägen.

De närmaste årens utveckling är svårbedömd. Flera nya bostadsproducenter är beredda att starta projekt, kommunen har bra planberedskap, kommunen satsar på vägar och parker, bostadskön är lång. Men samtidigt planeras byggstart av en ny Skurubro och nya Slussen som kommer att påverka restiderna under flera år för den som pendlar med bil.

Förslagsvis baseras befolkningsprognosen för perioden 2013 - 2022 på ett lågt och ett högt utvecklingsalternativ samt en redovisning av tillväxtpotentialen i den sammanlagda planberedskapen utjämnat över tiden. Den ska ses i ett längre perspektiv fram mot år 2030. Permanentningen av fritidshus är i nuläget cirka 200 hus per år. Taktens bedöms på sikt avta något i och med att de bäst belägna husen permanentats.

Befolkningsprognosen har sammanställts av demografikonstut Åke Nilsson i samarbete med Lars Fladvad, utvecklingschef, Annica Lemke, utredare och Patrik Stenberg, planerare.

Rapport

Diarienummer:
Datum:
Författare: Åke Nilsson
Förvaltning/ kontor:
E-post: ake.nilson@demografikonsulten.se

Befolkningsprognos för Värmdö kommun åren 2013-2022

Innehållsförteckning

Innehållsförteckning

Förord	2
Sammanfattning	5
Befolkningsutvecklingen i Värmdö år 2012 – överensstämmelse och avvikelser mot prognos	6
Stockholms län – befolkningsutvecklingen under de senaste årtiondena och prognos 10 år framåt	6
Rekordstor folkökning	7
Fler födda	7
Inrikes flyttningsöverskott	8
Avtagande invandring?	8
Avtagande folkökning?	9
2,5 miljoner år 2024?	10
Har Värmdö tappat i tillväxt?	10
Tre alternativa prognoser	12
Resultat	13
Utvecklingen i olika åldersklasser	15
Förskoleåldrarna 1-5 år	15
Åldrarna 7-12 år	16
Åldrarna 13-15 år och 16-18 år	16
Åldrarna 65 +	17
Jämförelse över hela åldersskalan	19
Ändringar i åldersfördelningen från 2012 till 2022 enligt lågalternativet	20
Åldersfördelningen i högalternativet jämfört med lågalternativet 2022	21
Jämförelse med prognosen 2012-2021	21

Rapport

Jämförelse med landstingets befolkningsprognos 2012-2021	22
In-, utflyttning, födda och döda	27
Inflyttning.....	27
Utflyttning	28
Flyttningsöverskott	29
Födda	30
Döda.....	31
Antaganden	32
Inflyttning.....	33
Utflyttning	33
Fruktksamhet.....	33
Dödlighet.....	34

Rapport

Sammanfattning

Värmdös folkmängd uppgick till **39 387** i slutet av år 2012. Folkökningen år 2012 blev **493** mot prognostiserad 613 under år 2012.

Tre alternativa befolkningsprognoser redovisas i denna rapport:

- Enligt **lågalternativet** ökar Värmdös befolkning åren 2013-2022 med **6 100** och uppgår till **45 500** år 2022. Förutsättningarna är att ca 500 småhus och ca 950 lägenheter i flerfamiljshus färdigställs samt att 1 670 fritidshus permanentas under perioden.
- Enligt **högalternativet** ökar Värmdös befolkning åren 2013-2022 med **9 400** och uppgår till **48 800** år 2022. Förutsättningarna är att ca 1 000 småhus och ca 1 800 lägenheter i flerfamiljshus färdigställs under perioden. Permanentningen av fritidshus antas ske i samma omfattning som i lågalternativet.
- Enligt **alternativet planberedskap** som bör ses som en konsekvensberäkning och inte som en prognos ökar Värmdös befolkning med **14 800** och uppgår till **54 100** år 2022. Förutsättningarna är att ca 1 700 småhus och ca 3 400 lägenheter i flerfamiljshus färdigställs d.v.s. alla detaljplaner förverkligas. Permanentningen av fritidshus antas ske i samma omfattning som i lågalternativet.

Förändringarna i folkmängden från 2012 till 2022 är koncentrerade till vissa åldersintervall beroende delvis på effekterna av in- och utflyttning delvis på den åldersstruktur som finns i Värmdös befolkning 2012. Inom följande åldersintervall kommer folkmängden att öka enligt **lågalternativet**:

- 0-4 år med ca 400 barn (stor osäkerhet)
- 11-19 år med ca 1 000 ungdomar
- 25-37 år med ca 1 400 personer
- 48-62 år med ca 2 100 personer
- 69+ år med ca 2 400 personer

I några åldersintervall minskar befolkningen beroende på att små födelseårgångar träder in i intervallet samtidigt som stora lämnar. Från 2012 till 2022 minskar åldersintervallen:

- 20-24 år med drygt 100
- 38-47 år med ca 700
- 63-68 år med knappt 300.

Utmaningen för Värmdö är de stora ökningarna bland 75+. Från 2012 till 2022 ökar åldersintervallen:

- 75-79 år från 902 till 1 938 eller med 115 procent
- 80-84 år från 565 till 1 008 eller med 78 procent
- 85-89 år från 354 till 484 eller med 37 procent
- 90+ från 162 till 236 eller med 46 procent.

Trots de kraftiga ökningarna kommer Värmdö 2022 ha en lägre andel äldre än vad som är normalt för Sveriges kommuner.

Rapport

Befolkningsutvecklingen i Värmdö år 2012 – överensstämmelse och avvikelser mot prognos

Folkökningen i Värmdö kommun år 2012 blev 493 personer och folkmängden i slutet av år 2012 uppgick därmed till **39 387 personer**. Det är den lägsta folkökningen sedan mitten av 1980-talet med undantag av år 2009 då ökningen endast uppgick till 380 personer. År 2008, då finanskrisen slog till, minskade inflyttningen med ca 400 personer jämfört med 2007. En lägre nivå på inflyttningen till Värmdö har därefter etablerats.

Enligt befolkningsprognosens lågalternativ beräknades folkökningen år 2012 till 613 personer och enligt högalternativet till 820 personer.

I prognosens lågalternativ har inflyttningen överskattats med 189 och i högalternativet med 387 personer. Felskattningen beror antingen på att antalet inflyttningsfärdiga lägenheter har överskattats i prognosen eller på att inflyttningen till det befintliga bostadsbeståndet överskattats. Först när statistik om antalet färdigställda lägenheter föreligger omkring den 10:e maj kan vi ta reda på vad felskattningen beror på.

Tabell 1
Jämförelse mellan befolkningsprognosen 2012-2021 och utfallet 2012

	Prognostiserade värden för 2012		Utfall 2012	Prognosens avvikelse från utfallet	
	Lågalternativet	Högalternativet		Lågalternativet	Högalternativet
Födda	406	416	433	-27	-17
Döda	239	239	222	17	17
Inflyttade	2 602	2 800	2 413	189	387
Utflyttade	2 155	2155	2 136	19	19
Folkökning	613	820	493	120	327
Folkmängd 31 dec 2012	39 507	39 714	39 387	120	327

Källa: Värmdös befolkningsprognos 2012-2021 och SCB:s befolkningsstatistik.

Stockholms län – befolkningsutvecklingen under de senaste årtiondena och prognos 10 år framåt

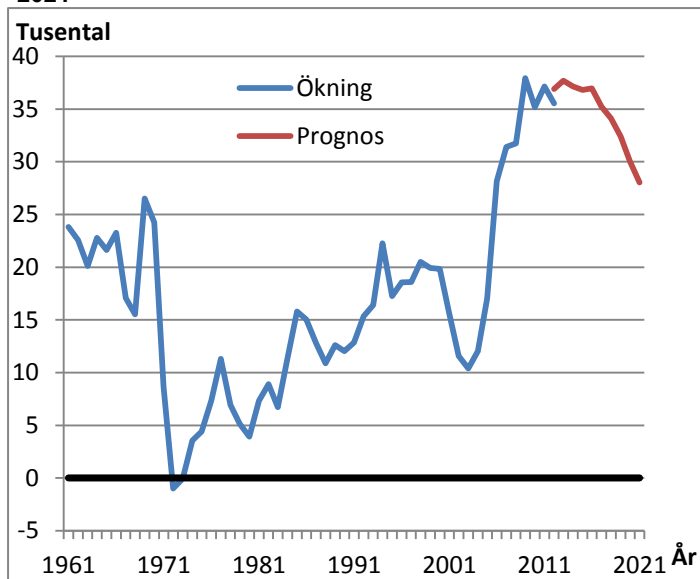
Under perioden 1985 – 2007 fördubblades i stort sett Värmdös folkmängd. Då föll ungefär 5 procent av länets folkökning på Värmdö kommun trots att bara 1-2 procent av länets befolkning bodde i Värmdö.

Under den senaste femårsperioden, då länet har haft en extrem stor folkökning har "bara" 1,5 procent av länets tillväxt fallit på Värmdö.

Enligt TMR:s prognos har länets tillväxt beräknas till 345 000 personer åren 2012-2021. Under de senaste 40 åren har i det närmaste alla befolkningsprognoser för Stockholms län underskattat befolkningsutvecklingen. Det finns risk för att det också gäller för prognosen 2012-2021. Det är troligt att länets folkmängd uppgår till ungefär 2,5 miljoner om 10 år dvs. en årlig tillväxt på ca 40 000 personer. Blir det så kommer befolkningstrycket att bli konstant högt under den närmaste 10-årsperioden med stor efterfrågan på bostäder, samhällsservice och utbyggda kommunikationer.

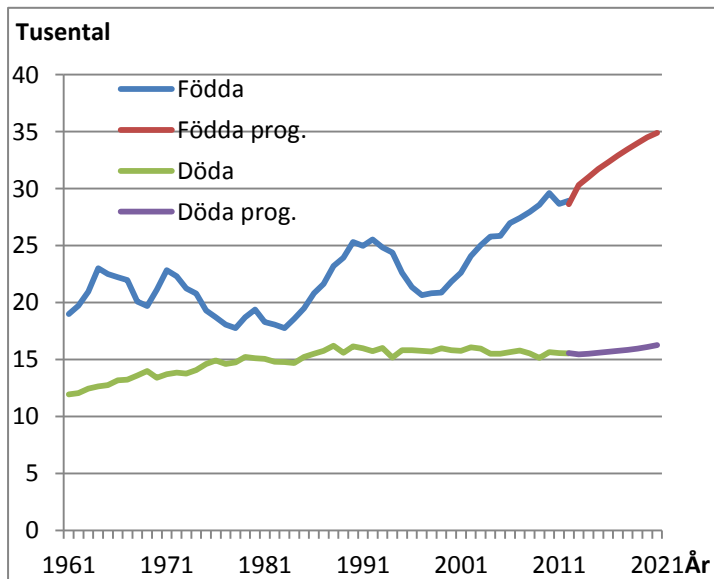
Rapport

Diagram 1
Årlig folkökning i Stockholms län 1961-2012 och prognos till 2021



Källa: SCB:s befolkningsstatistik 1961-2012. Prognosvärdena från TMR:s Demografiska rapport 2012:09.

Diagram 2
Födda och döda i Stockholms län 1961-2012 och prognos till 2021



Källa: SCB:s befolkningsstatistik 1961-2012. Prognosvärdena från TMR:s Demografiska rapport 2012:09.

Rekordstor folkökning

Stockholms län har haft en rekordstor folkökning under de senaste sju åren med ca 240 000 personer eller ungefär 35 000 per år.

Länet har under tidigare perioder också haft en kraftig tillväxt. Under 1940-, 1950- och 1960-talen ökade folkmängden med ca 200 000 per decennium. I förhållande till folkmängden ligger de senaste årens tillväxt på ungefär samma nivå som under decennierna i mitten av 1900-talet.

Gröna vågen på 1970-talet – med låg inflyttning och hög utflyttning – medförde att folkökningen avstannade i länet för sedan öka till knappt 20 000 per år under 1990-talet.

TMR:s prognos visar på en avtagande folkökning från 38 000 år 2013 till 28 000 år 2021. Man bör observera att prognosen innehåller osäkra komponenter.

Fler födda

I Sverige samvarierar födelsetalen med tillgången på jobb. Hög efterfrågan på arbetskraft ger höga födelsetal. Troligen kommer sambandet mellan efterfrågan på arbetskraft och barnafödande att bli svagare i framtiden beroende på att barnaföderskorna har blivit äldre och därmed är fastare knutna till arbetsmarknaden.

Babyboomen runt 1990 följdes av en nedgång fram till millennieskiftet.

Därefter har födelsetalet ökat årligen med undantag av år 2011.

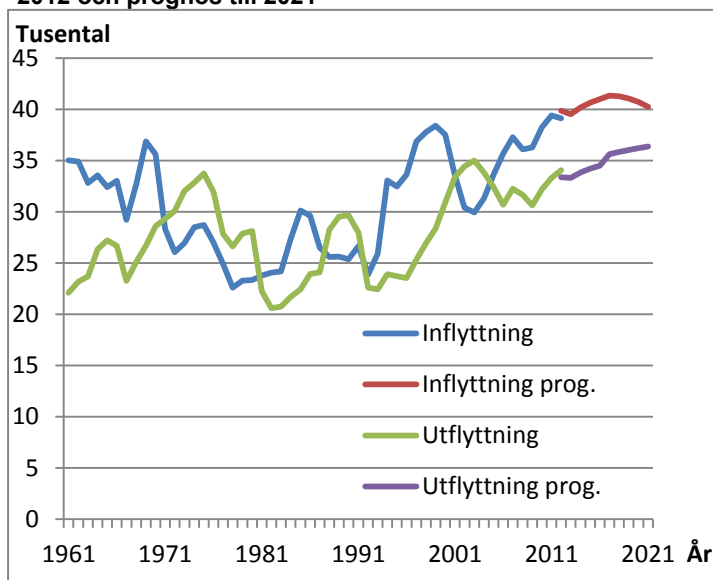
Den prognostiserade ökningen med ca 6 000 födda fram till 2021 baseras på att fler kvinnor uppnår de barnafödande åldrarna. De framtida variationerna i efterfrågan på

Rapport

arbetskraft har inte beaktats i prognosen. Det förfaller emellertid troligt att antalet födda ökar.

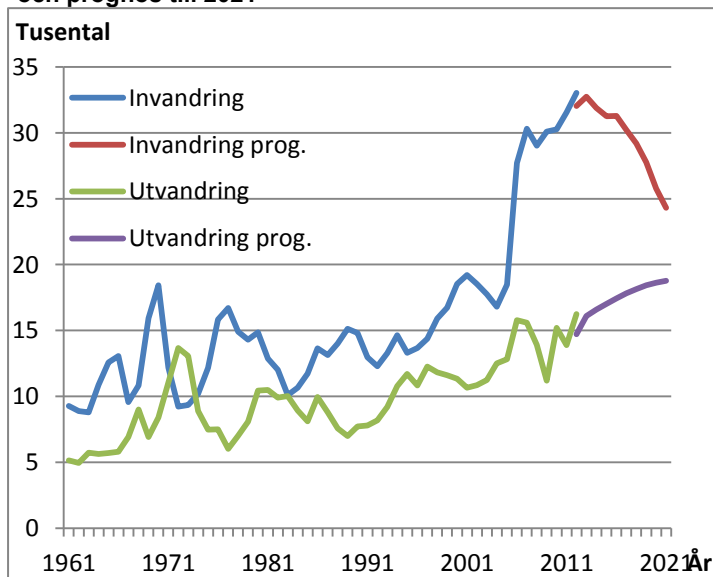
Det prognostiserade antalet döda vilar på en säker grund.

Diagram 3
Inrikes inflyttade och utflyttade till/från Stockholms län 1961-2012 och prognos till 2021



Källa: SCB:s befolkningsstatistik 1961-2012. Prognosvärdena från TMR:s Demografiska rapport 2012:09.

Diagram 4
Invandring och utvandring till/från Stockholms län 1961-2012 och prognos till 2021



Källa: SCB:s befolkningsstatistik 1961-2012. Prognosvärdena från TMR:s Demografiska rapport 2012:09.

Inrikes flyttningsöverskott

Inflyttningen till länet från övriga Sverige påverkas av åldersstrukturen och av förhållandena på arbetsmarknaden. Är det stora födelsekullar i de flyttbenägna åldrarna 20-24 blir inflyttningen stor. De stora födelsekullarna från 1940-talet bidrog till den höga inflyttningen under 1960-talet. När det var låg efterfrågan på arbetskraft under 1990-talskrisen ökade inflyttningen snabbt medan utflyttningen var låg.

Vidare tycks det vara så att utflyttningen förändras enligt samma mönster som inflyttningen men med ca 5 års eftersläpning vilket talar för att många utflyttare är återflyttare.

Den prognostiserade in- och utflyttningen baseras på hur åldersstrukturen i övriga Sverige resp. Stockholms län utvecklas under de kommande 10 åren. Det verkliga antalet kan avvika från prognosen beroende på utvecklingen på arbetsmarknaden. Blir efterfrågan på arbetskraft låg kan inflyttningen bli högre och utflyttningen lägre.

Avtagande invandring?

Invandringen till länet varierade mellan 10 000 och 15 000 fram till mitten av 1990-talet för att under nästa 10-årsperiod ligga mellan 15 000 och 20 000.

Bilden förändrades radikalt

Rapport

fr.o.m. år 2006, först genom att den s.k. flyktingamnestin då barnfamiljer utan uppehållstillstånd men med långa vistelsetider i Sverige fick tillstånd att bosätta sig i landet och sedan genom överenskommelsen mellan alliansen och miljöpartiet om en ny migrationspolitik. Sedan 2006 har antalet invandrare till länet uppgått till ca 30 000 per år dvs. nästan en fördubbling i förhållande till tidigare år.

Ca 30 procent av de som flyttar från utlandet till Sverige bosätter sig i Stockholms län. I prognosen för Stockholms län utgår man från att den andelen också gäller i framtiden. Statistiska centralbyrån (SCB) antar att invandringen till hela Sverige går ner med 25 000 från år 2016 till ca 80 000 år 2022. Nerdragningen i TMR:s prognos bygger således på nationella antaganden. Ser man på äldre prognoser från SCB finner man också antaganden om avtagande invandring. I efterföljande prognoser skjuts den avtagande kurvan framåt i tiden. Så länge som nuvarande regelverk gäller inom migrationspolitiken torde det snarare vara så att invandringen kommer att öka.

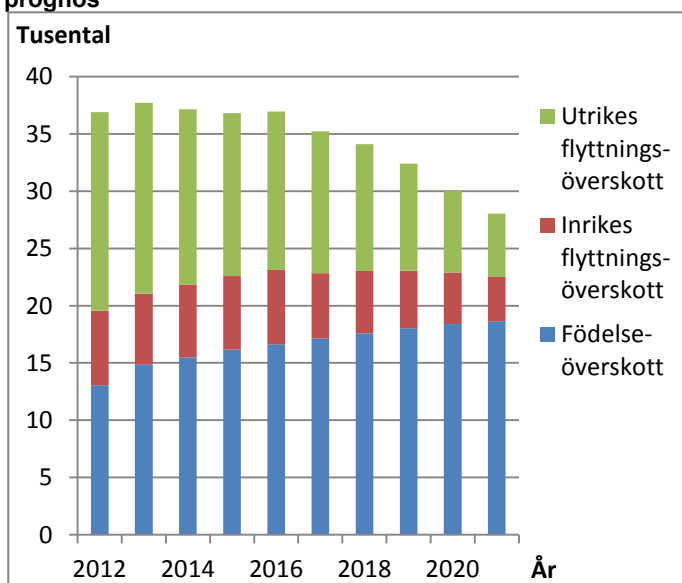
Befolkningen växer förhållandevis kraftigt i de länder varifrån invandrarna kommer. Vidare torde benägenheten att flytta tillta i framtiden. Det är därför fullt rimligt att anta att invandringen ökar i framtiden.

En invändning är att fler kanske väljer att bosätta sig i andra delar av landet beroende på att bristen på bostäder tilltar samtidigt som samhällsservicen – infrastruktur, skola, vård, omsorg – inte anpassas till befolkningsutvecklingen.

Migrationen följer fortfarande de mönster som gällde under t.ex. svenskarnas amerikautvandring. Man föredrar att bosätta sig där det finns landsmän. De flesta nyanlända invandrare har landsmän i Stockholms län och i många fall är en hög andel av invandrarna från det egna landet bosatta i Stockholms län. För en nu aktuell grupp – syrierna – är 45 procent av alla syrier i Sverige bosatta i Stockholms län.

Trots invändningar finns det anledning att anta att invandringen till länet ligger kvar på en hög nivå och t.o.m. kan öka.

Diagram 5
Födelseöverskott, inrikes och utrikes flyttningsöverskott – prognos



Källa: TMR:s demografiska rapport 2012:09.

Avtagande folkökning?

Av diagrammet till vänster framgår hur TMR antar att befolkningen utvecklas i Stockholms län åren 2012-2021 fördelad på födelseöverskott, inrikes och utrikes flyttningsöverskott. Den del av prognosen som avser födelseöverskottet torde vara säker medan de övriga delarna är osäkra. Troligen kommer det inrikes flyttningsnettot att variera över tiden men det kan ändå sluta på ett netto på mellan 50 000 och 60 000 för hela 10-årsperioden i enlighet med prognosen.

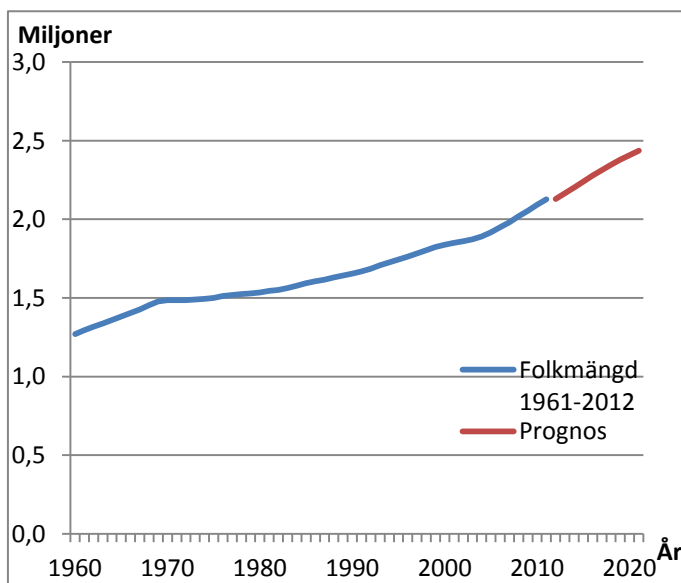
Att förutsäga utvecklingen av

Rapport

den utrikes omflyttningen är
vanskligt. Så länge som nuvarande
migra-

tionspolitik är intakt, folkökningen fortsätter i utflyttningsländerna och det finns länder med totalitära regimer, länder med fattigdom och förtryck, länder med instabila förhållanden torde efterkrigstidens mönster med tilltagande invandring kvarstå. Sammanfattningsvis finns det mycket som talar för att det utrikes flyttningsöverskottet åtminstone kvarstår på nuvarande nivå under den kommande 10-årsperioden. I så fall kommer länets folkökning att hamna på ca 400 000 istället för på ca 350 000 under de kommande 10 åren.

Diagram 6
Folkmängd i Stockholms län 1961-2012 och prognos till 2021



Källa: SCB:s befolkningsstatistik 1961-2012. Prognosvärdena från TMR:s Demografiska rapport 2012:09.

2,5 miljoner år 2024?

År 1946 passerade folkmängden i Stockholms län, med nuvarande gränser, 1 miljoner invånare, 30 år senare 1,5 miljoner och år 2009 d.v.s. ytterligare 33 år senare passerades 2 miljoner.

Enligt TMR:s prognos kommer folkmängden i länet att öka från 2 127 000 personer år 2012 till 2 465 000 år 2021 - en ökning med i genomsnitt 37 400 per år.

Enligt TMR:s prognos kommer länet folkmängd att passera 2,5 miljoner år 2024. Som påpekats tidigare kan tillväxten under senare delen av 10-årsperioden gå i ett snabbare tempo än vad TMR:s prognos visar.

Har Värmdö tappat i tillväxt?

Tidigare föll en stor del av länets befolkningstillväxt på förortskommuner som Värmdö, Vaxholm, Salem, Ekerö etc. Sedan finanskrisen 2008 har mönstret ändrats. Under de senaste åren har folkökningen koncentrerats till kommuner där de flesta bostäder återfinns i flerfamiljshus. Invandringen har svarat för hälften av folkökningen. Inflyttade från utlandet har som regel ingen möjlighet att bosätta sig i småhus. Karakteristiskt för kommunerna med ökad tillväxt är att de alla ligger vid pendeltågslinjer eller förortsbanor.

Rapport

Värmdös årliga tillväxt har fallit från 2,5 procent under perioden 2003-2007 till 1,3 procent under perioden 2008-2012. Inflyttningen minskade med ca 400 personer från 2007 till 2008 (se diagram 7 och tabell 8). Under 1990-talskrisen minskade också inflyttningen med ca 400. Hittills har återhämtningen gått långsammare än vad den gjorde på 1990-talet.

Jämfört med den snabba tillväxten fram till 2008 så finner man att Värmdö har tappat i tillväxt men jämför man med andra kommuner i Stockholms län finner man att de senaste årens tillväxt har hamnat på en för länets kommuner normal nivå.

Tabell 2

Kommuner i Stockholms län med avtagande resp. tilltagande befolkningstillväxt

Kommuner med avtagande eller oförändrad tillväxt				Kommuner med ökad tillväxt			
Årlig folkökning i procent - genomsnitt		Minskning – procent-enheter	Årlig folkökning i procent - genomsnitt		Ökning – procent-enheter		
2003-2007	2008-2012		2003-2007	2008-2012			
Värmdö	2,5	1,3	-1,1	Sundbyberg	0,7	3,1	2,3
Vaxholm	1,9	1,3	-0,7	Sigtuna	1,1	2,3	1,2
Salem	1,7	1,1	-0,6	Stockholm	1,0	2,1	1,1
Nykvarn	1,7	1,1	-0,6	Upplands Väsby	0,3	1,4	1,0
Österåker	1,4	1,0	-0,4	Upplands-Bro	1,0	1,8	0,9
Tyresö	1,1	0,8	-0,3	Järfälla	0,7	1,5	0,8
Ekerö	1,5	1,2	-0,3	Botkyrka	1,0	1,8	0,8
Norrtälje	0,6	0,5	-0,1	Sollentuna	1,0	1,7	0,8
Lidingö	0,7	0,7	0,0	Haninge	0,8	1,5	0,7
Nacka	1,9	2,0	0,0	Huddinge	1,2	1,9	0,7
				Täby	0,5	1,2	0,7
				Solna	1,9	2,4	0,5
				Södertälje	1,0	1,4	0,4
				Nynäshamn	0,7	0,9	0,3
				Vallentuna	1,8	1,9	0,1
				Danderyd	0,7	0,8	0,1

Källa: Beräkningar baserade från uppgifter i SCB:s befolkningsstatistik. Kommuner med snabbare folkökning än länets är markerade med **gult**.

Rapport

Tre alternativa prognoser

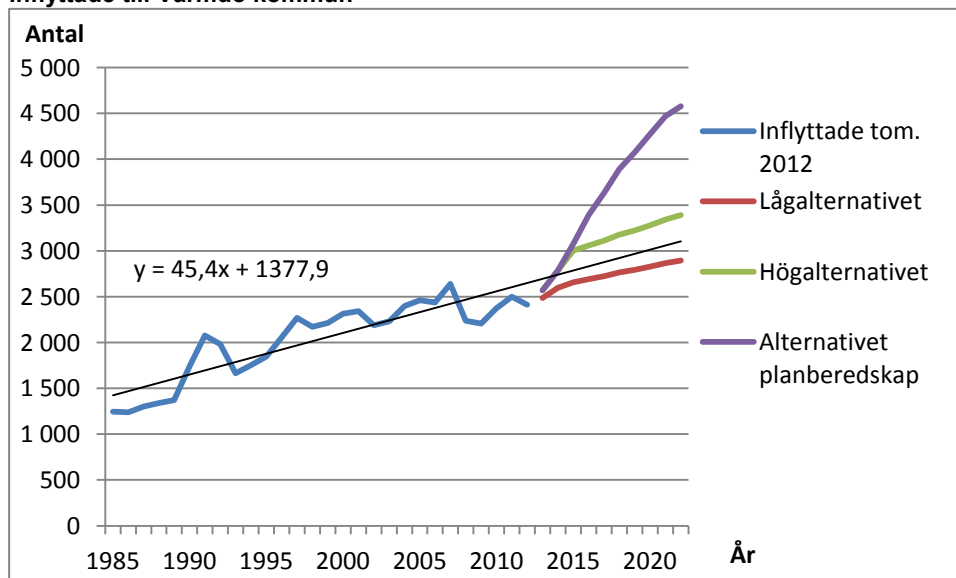
Tre alternativ presenteras:

- **Lågalternativet** utgår från att det färdigställs 50 småhus och 100 lägenheter i flerfamiljshus per år. Under de två första åren beräknas bostadsbyggandet bli lägre (se tabell 10). Till en början antas att 200 fritidsbostäder permanentas. Antalet reduceras med 4 procent per år enligt det observerade mönstret sedan millennieskiftet.
- **Högalternativet** baseras på ett bostadsbyggande som är dubbelt så högt som i lågalternativet. Permanentning av fritidshus antas ske i samma omfattning som i lågalternativet.
- **Alternativet planberedskap** baseras på att det färdigställs 1 700 småhus och 3 400 lägenheter i flerfamiljshus åren 2013-2022. Det är 700 fler småhus och 1 600 fler lägenheter än i högalternativet. Alternativet planberedskap bör mer ses som en konsekvensberäkning än en prognos. Inflyttningen når nivåer som inte har observerats och kan få en annan åldersstruktur än den som antagits och därmed snedvridda resultatet.

I övrigt hänvisas till avsnittet Antaganden.

Enligt lågalternativet förväntas inflyttningen öka med 480 personer från 2012 till 2022. Inflyttning ökar med ca 1 000 personer enligt högalternativet under 10-årsperioden. Enligt alternativet planberedskap förväntas inflyttningen öka med drygt 2 000 personer från 2012 till 2022.

Diagram 7
Inflyttade till Värmdö kommun



Källa: Statistiska Centralbyråns befolkningsstatistik 1985-2012 – åren 2013-2022 beräkningar som bygger på 3 alternativa antaganden om bostadsbyggande i Värmdö.

Kommentarer: Trenden från perioden 1985-2012 visar på uppgång i inflyttningen med 45 personer per år. Vid konjunkturedgång avtar inflyttningen – krisen i början av 1990-talet, It-bubblan efter millennieskiftet och finanskrisen 2008-2009.

Rapport

Resultat

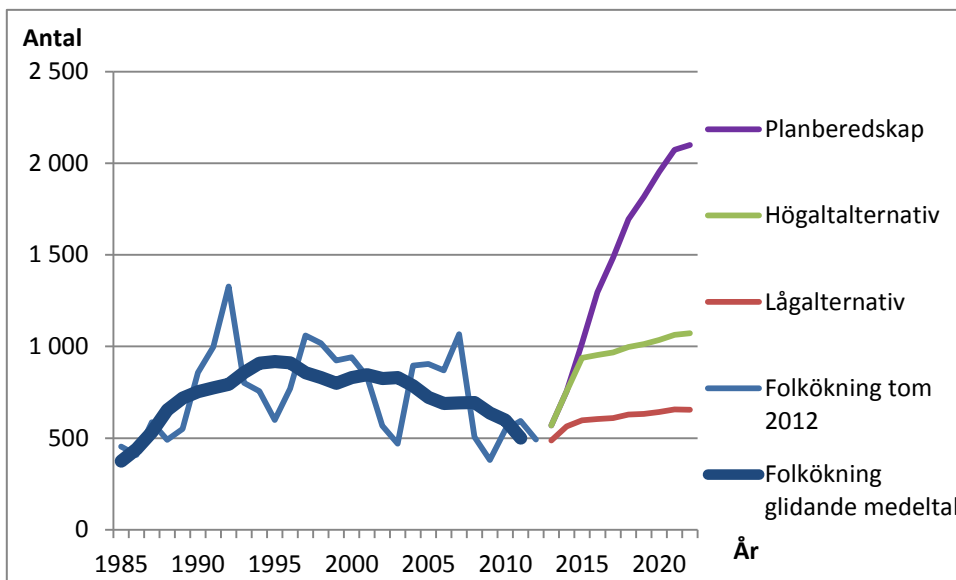
Lågalternativet ger en folkökning på 6 100 personer åren 2013-2022. Till en början beräknas folkökningen bli låg 486 resp. 563 åren 2013 och 2014 för att öka under slutet av perioden (se tabell 8). Under den senaste 10-årsperioden har folkökningen uppgått till 6 723 personer d.v.s. enligt lågalternativet förväntas en något långsammare tillväxt under de kommande 10 åren. Folkmängden blir enligt lågalternativet 45 500 år 2022.

Högalternativet ger en folkökning på 9 400 personer åren 2013-2022. I likhet med lågalternativet är folkökningen låg till en början för att åren 2015 – 2022 ligga i intervallet 900 – 1 100. År 2022 blir folkmängden enligt högalternativet 48 800. Som jämförelse kan nämnas att folkökningen har överstigit 900 endast under 8 år under den senaste 30-årsperioden.

Alternativet planberedskap, som bör ses som en konsekvensberäkning och inte som en prognos, ger folkökning på ca 14 800. Enligt detta alternativ blir folkmängden 54 100 år 2022 vilket överstiger högalternativet med 5 400. Som tidigare påpekats är kalkylen osäker. Skulle det byggas så många bostäder som alternativet planberedskap baseras på kan resultatet bli annorlunda än vad denna kalkyl visar. De demografiska beteenden som observerats i Värmdö under den senaste 5-årsperioden kommer att förändras och de nya mönstren är svåra att förutse och därmed knepiga att beakta i kalkylen.

Diagram 8

Folkökning i Värmdö kommun 1985-2012 samt 2013-2022 enligt 3 alternativ



Källa: Statistiska Centralbyråns befolkningsstatistik 1985-2012 – åren 2013-2022 beräkningar som bygger på 3 alternativa antaganden om bostadsbyggande i Värmdö.

Kommentar: De svackor som observerats i inflyttningen (diagram 7) ger upphov till låg folkökning år 1995, åren 2002-2003 och perioden 2008-2012.

Prognosen ska ses som ett glidande medelvärde. Det genomsnittliga avståndet mellan det glidande medelvärdet och de enskilda observationerna är 150 personer. Det är rimligt att räkna med liknande avvikelser mellan prognosen och de verkliga värdena under de kommande 10 åren. Under de första åren förväntas avvikelserna vara mindre medan de kan bli större i slutet av perioden.

Observera att lågalternativets folkökning är lägre än vad som noterats under den senaste 10-årsperioden.

Rapport

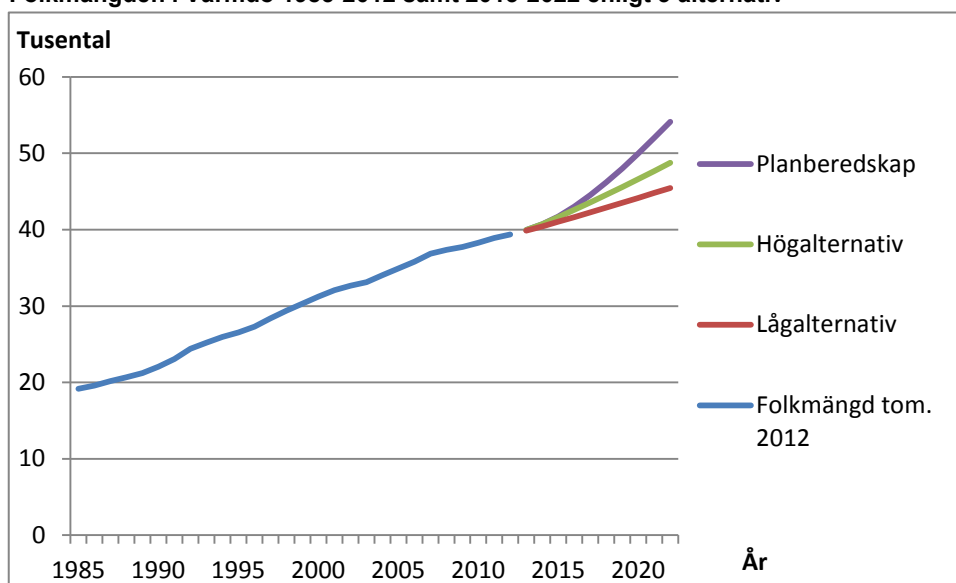
Det kan tyckas märkligt att folkökningen varit låg i Värmdö kommun åren 2008-2012 samtidigt som Stockholms län haft en kraftig folkökning med ca 35 000 per år. Den stora folkökningen beror på den höga invandringen. Invandrarna bosätter sig inte i kommuner med villabebyggelse utan i kommuner med flerfamiljshus och helst i kommuner där det redan bor personer från det egna landet.

Därutöver tycks ett nytt beteende ha etablerats bland barnfamiljer. De föredrar att bo kvar i de centrala delarna av länet i större omfattning än tidigare. Den minskade utflyttningen från framför allt Stockholms stad har medfört att folkökningen i länets villakommuner har dämpats sedan 2008.

Bolånetaket har minskat efterfrågan på småhus vilket har dragit ner inflyttningen till Värmdö. Bolånetaket innebär att man får låna 85 procent av bostadens värde hos banken. Det infördes hösten 2010.

Ska inflyttningen till Värmdö öka påtagligt och därmed ge en högre folkökning kommer det troligen att bero på indirekta effekter. Sannolikt kommer utflyttningen att öka från de kommuner som under de senaste åren haft en snabb folkökning. Den tilltagande trängseln på bostadsmarknaden, i förskolor och skolor i de snabbt växande kommunerna kan påverka inflyttningen till förortskommuner med villabebyggelse. Värmdö kan då vara en lockande kommun. Mot Värmdö talar dock Slussens ombyggnad som enligt nuvarande planer kommer att ske åren 2014-2020. En utbyggnad av tunnelbanan till Nacka ger effekter tidigast i mitten av 2020-talet dvs. efter prognosperiodens slut.

Diagram 9
Folkmängden i Värmdö 1985-2012 samt 2013-2022 enligt 3 alternativ



Källa: Statistiska Centralbyråns befolkningsstatistik 1985-2012 – åren 2013-2022 beräkningar som bygger på 3 alternativa antaganden om bostadsbyggande i Värmdö.

Kommentar: Värmdös folkmängd har ökat från 19 200 år 1985 till 39 400 år 2012. Sedan 1985 har folkmängden mer än fördubblats eller ökat med 105 procent och därmed är Värmdö den procentuellt sett snabbast växande kommunen under åren 1985-2012. Tillväxten har dock avtagit sedan 2008 (se diagram 8 och tabell 8). Under åren 2008-2012 har 20 kommuner haft en snabbare tillväxt än Värmdö i procent räknat.

Rapport

Utvecklingen i olika åldersklasser

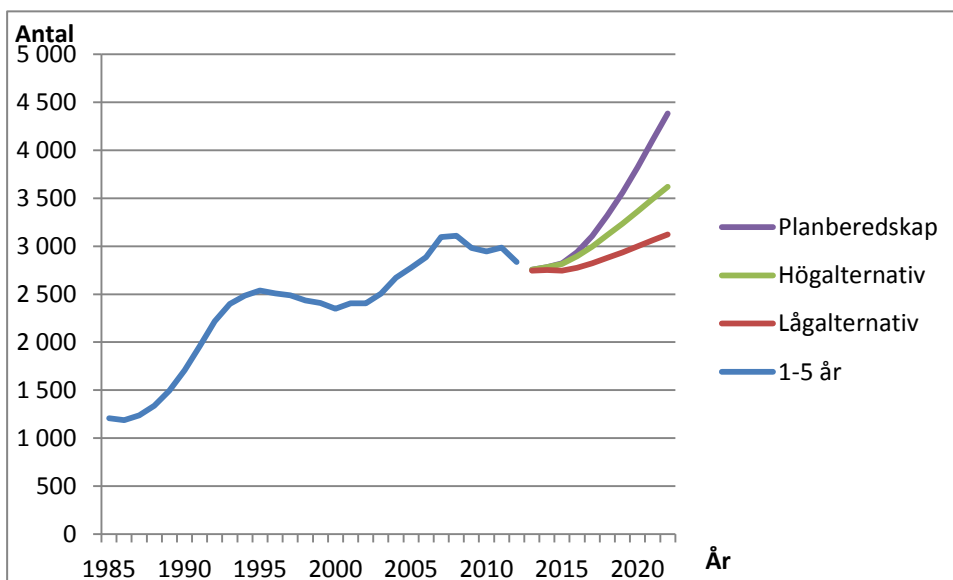
De kommunala kostnaderna har ett starkt samband med invånarnas ålder. På de följande sidorna visas den observerade utvecklingen från 1985 till 2012 och den prognostiserade för perioden 2013-2022. De åldersklasser som belyses är 1-5 år, 7-12 år, 13-15 år, 16-18 år, 65-74 år, 75-79 år, 80-84 år 85-89 år och 90 år och däröver. Uppgifterna finns tillgängliga i tabellerna 5, 6 och 7 (sidorna 22-25) samt som ettårsklasser i excel-format (Befolkningsprognos 2013-2022 folkmängd i ettårsklasser enligt 3 alternativ för Värmdö kommun).

Generellt gäller att befolkningsprognoser på 10 års sikt med god precision kan förutsäga utvecklingen av antalet äldre. Tyvärr är träffsäkerheten dålig när det gäller att förutse utvecklingen av antalet barn i förskoleåldrarna. En noggrann bevakning av födelsetalen och migrationen måste ständigt pågå för att uppdatera planeringen.

Förskoleåldrarna 1-5 år

Diagram 10

Antal barn i Värmdö i förskoleåldern 1-5 år 1985-2012 samt 2013-2022 enligt 3 alternativ



Källa: Statistiska Centralbyråns befolkningsstatistik för åren 1985-2012 - åren 2013-2022 beräkningar som bygger på 3 alternativa antaganden om bostadsbyggande i Värmdö.

Kommentar: Som en följd av den stora folkökningen 1985-1992 ökade antalet barn i förskoleåldern med 1 300 åren 1985-1995 till 2 500. Från 2002 till 2008 ökade förskolebarnen med 700 till 3 100 som hittills är den högsta nivån som observerats i Värmdö. Enligt lågalternativet är antalet barn i åldern 1-5 år "bara" 2 750 åren 2013-2015 dvs. ungefär samma värden som år 2005.

Prognoserna för åldersklassen 1-5 år är extremt osäkra. Redan 2016/17 är ungefär 50 procent av barnen i åldersgruppen "nyttillkomna" dvs. födda under prognosperioden. Åren 2012 och 2013 har stora barnkullar övergått till 6-årsverksamheten vilket medfört att det blir färre barn i förskolan. Enligt lågalternativet beräknas antalet barn uppgå till ca 2 750 åren 2013-2016 för att sedan öka till drygt 3 100 år 2022 dvs. samma nivå som toppåret 2008. Under prognosens osäkra period 2018-2022 ökar antalet barn i åldern 1-5 år med ca 60 per år. Enligt högalternativet ökar antalet förskolebarn med ca 850 barn jämfört med nivån 2013.

Rapport

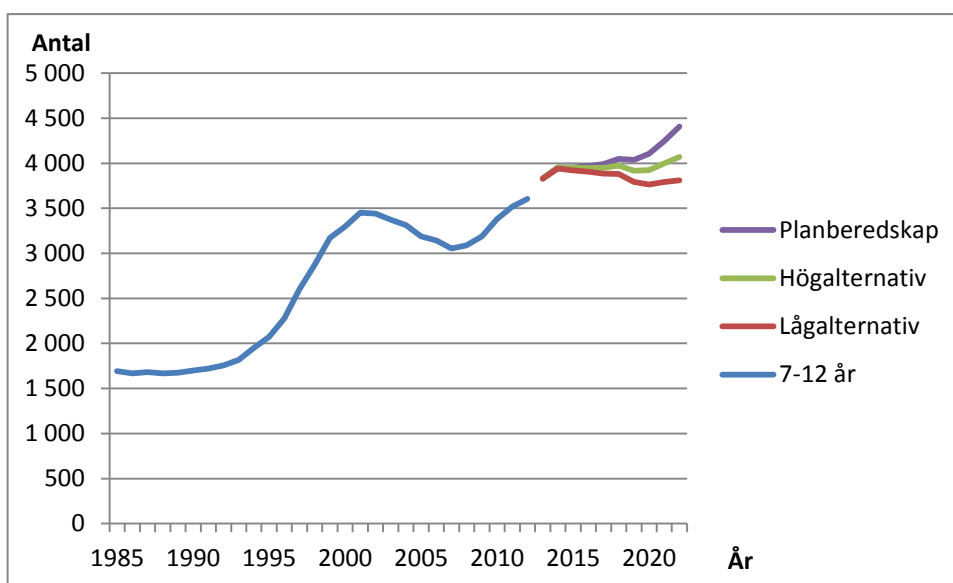
Skulle alternativet planberedskap genomföras kommer antalet barn i förskoleåldern i slutet av prognosperioden öka med 200 – 300 per år. Även efter 2022 kan man förvänta en kraftig ökning. Observera detta åldersintervall har störst osäkerhet i alternativet planberedskap. Antalet förskolebarn kan bli fler.

Åldrarna 7-12 år

Åldrarna 7-12 år innehåller en åldersklass mer än förskoleåldrarna 1-5 år men har i princip samma utveckling som förskoleåldrarna men med en förskjutning på 6 år. De tre alternativen följer varandra ganska väl under de första åren. Det är först i slutet av prognosperioden som det blir någon skillnad. Åldersgruppen 7-12 år ökar med 225 elever under 2013 och med ytterligare drygt 100 under 2014 beroende på att det är stora ålderskullar, födda åren 2006 och 2007 fyller som 7 år samtidigt som det är små ålderskullar som lämnar åldersintervallet. Fr.o.m. 2015 blir det bara marginella förändringar i åldersgruppen. Enligt lågalternativet minskar antalet barn något (-130) och enligt högalternativet ökar antalet något (+120).

Diagram 11

Antal barn i Värmdö i skolåldrarna 7-12 år 1985-2012 samt 2013-2022 enligt 3 alternativ



Källa: Statistiska Centralbyråns befolkningsstatistik 1985-2012 – åren 2013-2022 beräkningar som bygger på 3 alternativa antaganden om bostadsbyggande i Värmdö.

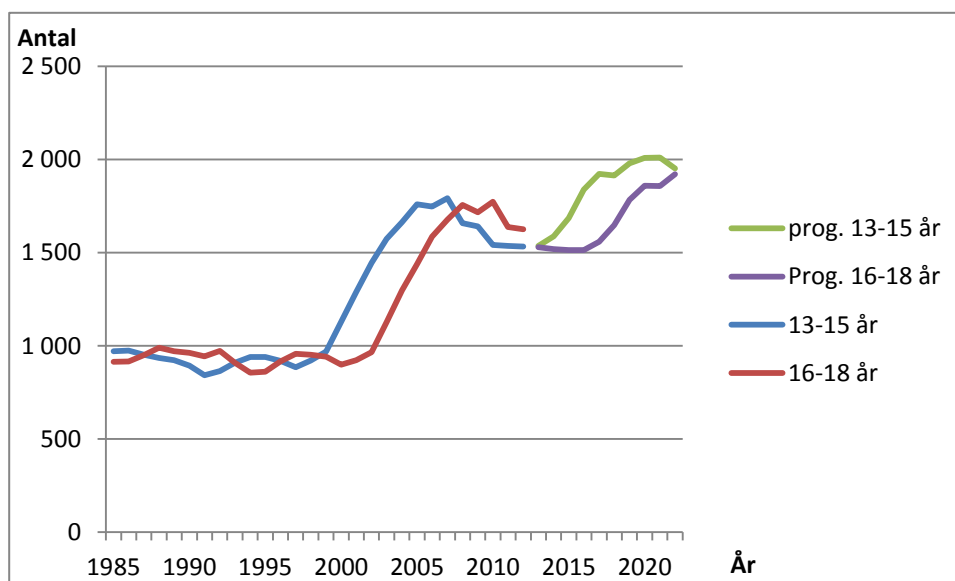
Kommentarer: Åldersgruppen 7-12 år följer utvecklingen i åldersgruppen 1-5 år med 6 års eftersläpning. Prognoserna över antalet barn i förskoleåldrarna är alltid osäkra medan prognoserna över antalet barn i åldrarna 7-12 år kan betraktas som tillförlitliga de närmaste åren.

Åldrarna 13-15 år och 16-18 år

Åldersgrupperna 13-15 år och 16-18 år påverkas obetydligt på 10 års sikt av olika byggplaner beroende på att omflyttning är låg fr.o.m. 7 år t.o.m. 18 år. Det finns därför ingen anledning att särredovisa de 3 prognosalternativen i diagrammet nedan.

Rapport

Diagram 12
Antal ungdomar i Värmdö i åldern 13-15 år och 16-18 år



Källa: Statistiska Centralbyråns befolkningsstatistik 1985-2012 – åren 2013-2022 egna beräkningar.

Kommentarer: I åldrarna 13-15 och 16-18 är skillnaderna små mellan de olika alternativen. Prognosen får betecknas som säker under hela perioden.

Uppgången i antalet förskolebarn åren 1985-1995 (diagram 10) nådde högstadiets åldrar åren 2000-2007 och gymnasieåldrarna tre år senare. När åldersintervallet är snävare blir variationerna större. Det andra "trappsteget" bland förskolebarnen från 2002 till 2008 håller på att påbörjas i högstadiets åldrar år 2014 och fortgår till år 2020. Från 2013 till 2020-2021 ökar antalet barn i åldrarna 13-15 år med 480, 540 resp. 620 beroende på alternativ och uppgår till ca 2 000 år 2022 enligt låg- och högalternativet (se tabellerna 5, 6 och 7).

Antalet ungdomar i gymnasieåldrarna är nästan exakt lika många som högstadieeleverna var tre år tidigare. Fr.o.m. år 2017 kan man därför förvänta sig att ungdomar i gymnasieåldrarna kommer att öka i antal.

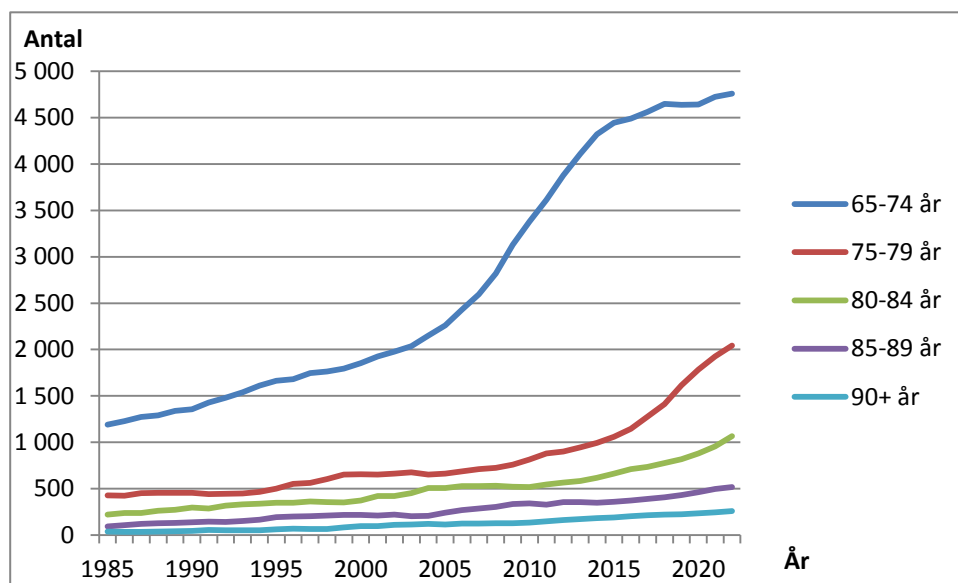
Åldrarna 65 +

Utvecklingen bland äldre personer påverkas i liten omfattning av omflyttning under den närmaste 10 åren d.v.s. de olika alternativen vad gäller bostadsbyggandet har bara marginell betydelse och kan t.o.m. negligeras. De bakomliggande faktorerna är i stället inflyttningen av fyrtilialister till Värmdö under 1960- och 1970-talen. Det är således det naturliga åldrandet som gör att antalet personer i åldersklasserna förändras. Vidare reduceras befolkningen på grund av dödsfall. Bland t.ex. 70-åriga män är risken att dö under ett år ca 2 procent, 80-åriga män drygt 5 procent och bland 90-åriga män 18 procent.

De kommunala kostnaderna är låga per individ i åldersgruppen 65-74 år. Antalsmässigt fördubblas åldersgruppen i stort sett från 2005 till 2015 dvs. under den period som fyrtilialisterna fyller 65 år. Utvecklingen i åldersgruppen 65-74 år ger en fingervisning om vad som förväntas ske senare i åldersgrupperna 75-79 etc.

Rapport

Diagram 13
Antal äldre i Värmdö



Källa: Statistiska Centralbyråns befolkningsstatistik 1985-2012 – åren 2013-2022 egna beräkningar (lågalternativet).

Kommentarer: Prognosen är säker under hela 10-årsperioden. Observera att antalet 75–79-åringar mer än fördubblas under perioden. Även nästa åldersgrupp 80-84 år fördubblas i stort sett.

Tabell 3
Antal äldre 2012 och 2022 (lågalternativet) sam förändringar i antal och procent 2012-2022

År	65-74 år	75-79 år	80-84 år	85-89 år	90+ år
2012	3 879	902	565	354	162
2022	4 760	2 042	1 066	516	259
Förändring från 2012 till 2022					
Antal	881	1 140	501	162	97
Procent	23	126	89	46	60

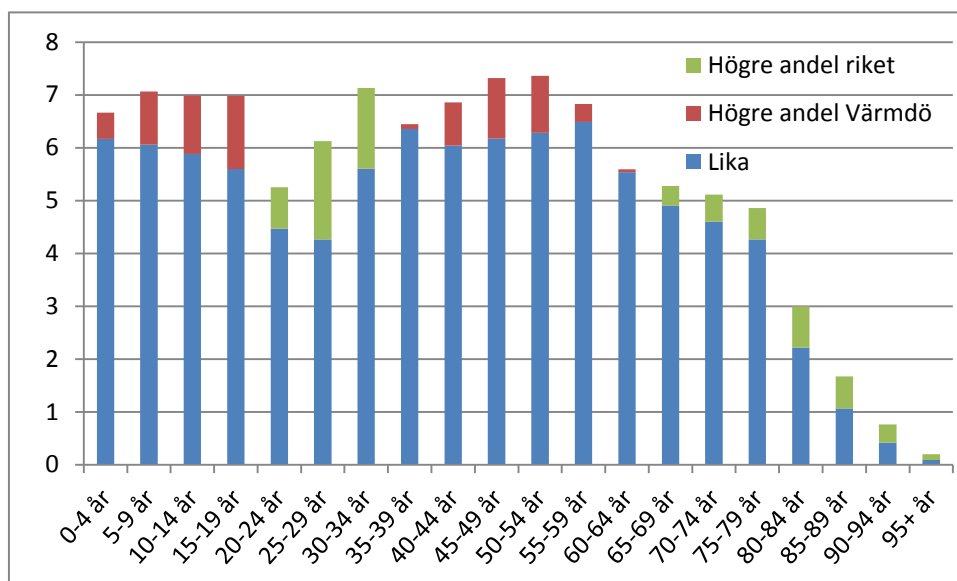
Källa: Statistiska Centralbyråns befolkningsstatistik år 2012 – år 2022 egna beräkningar (lågalternativet).

Kommentar: Högalternativet och alternativet planberedskap ger något fler äldre än lågalternativet men avvikelserna är så små att man kan bortse från dem.

De procentuella förändringarna redovisade i tabellen ovan är stora men utgår från låga nivåer år 2012. Personer i åldersklassen 75-79 mer än fördubblas från 2012 till 2022. I nästa åldersklass, 80-84 år, ökar antalet med 89 procent. Detta är bara början på den demografiska förändringen som brukar kallas "en åldrande befolkning".

Rapport

Diagram 14
Jämförelse av Värmdös åldersfördelning (lågalternativet) med hela landets (huvudalternativet) år 2022



Källa: Statistiska centralbyrån befolkningsprognos 2012-2060 (hela landet) och egna beräkningar för Värmdö:

Anmärkning: Uppgifterna om befolkningen över 60 år kan anses som mycket säkra på 10 års sikt. Ökar Värmdös befolkning mer än vad lågalternativet visar kommer de yngsta åldersklasserna (0-4 och 5-9) samt föräldrarna till barn under 10 år dvs. i åldrarna 30-40 år att ge högre andelar för Värmdös del.

Kommentarer: Staplar med röd + blå färg anger att Värmdö år 2022 kommer att ha procentuellt fler personer i åldersgruppen än vad som gäller för hela landets befolkning. Staplar med grön + blå färg visar att Värmdö kommer att ha lägre andel invånare i åldersklassen än vad som gäller för hela landet.

Trots att antalet äldre kommer att öka kraftigt procentuellt sett under de kommande 10 åren i Värmdö kvarstår det faktum att Värmdö även om 10 år kommer att ha en låg andel äldre jämfört med riket.

Jämförelse över hela åldersskalan

Nedan jämförs folkmängden i Värmdö över hela åldersskalan enligt följande:

- Åldersfördelningen 2012 med lågalternativets åldersfördelning 2022.
- Lågalternativets åldersfördelning 2022 med högalternativets samma år.
- Högalternativets åldersfördelning 2022 med alternativet planberedskap samma år.

Åldersfördelningen på de boende i Värmdö följer det mönster som är typiska för förortskommuner med villabebyggelse – hög andel barn och låg andel personer i de åldrar när man utbildar sig på högskolor, etablerar sig på arbetsmarknaden och bildar familj. I åldrarna över 40 år avspeglar sig tidigare expansionsperioder i åldersfördelningen. Det höga antalet personer i åldrarna 62-67 år kan knytas till den snabba expansionen runt 1970 och de första åren på 1970-talet. Det höga antalet personer i åldrarna 35-50 år är en följd av den stora folkökningen under de två senaste decennierna.

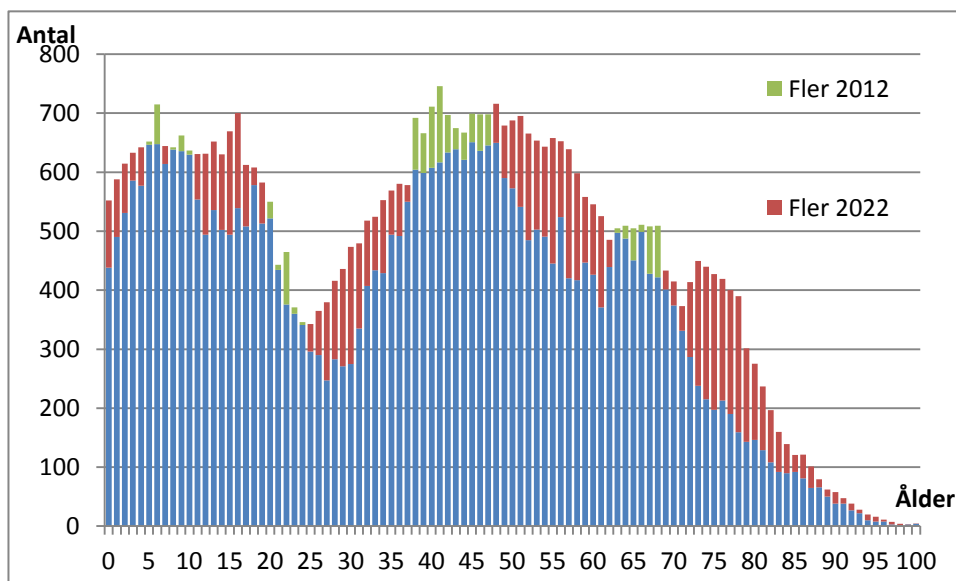
De förändringar som sker över den kommande 10-årsperioden i åldrarna 40 år och däröver beror till största delen på den i kommunen befintliga åldersstrukturen.

Rapport

Ändringar i åldersfördelningen från 2012 till 2022 enligt lågalternativet

Diagram 15

Jämförelse av åldersfördelningen i Värmdö år 2012 med 2022 - lågalternativet



Källa: Statistiska centralbyråns befolkningsstatistik 2012 och egna beräkningar (lågalternativet) 2022.

Kommentar: Staplarna med grön + blå färg visar att åldersklassen minskar i antal från år 2012 till 2022. Staplarna med röd + blå färg visar att åldersklassen ökar i antal från år 2012 till 2022.

När åldersfördelningen 2012 jämförs med 2022 års lågalternativ finner man:

- Att i åldrarna 0-4 år kommer antalet barn att öka med ca 400 – observera här föreligger stor osäkerhet.
- Att i åldrarna 5-6 och 8-10 minskar antalet barn med ca 70 resp. ca 40 barn medan 7-åringarna ökar med ca 30 barn.
- Att i åldrarna 11-19 år kommer antalet barn och ungdomar att öka med ca 1 000 fram till 2022 – ökningen är en följd av att dagens 0-9-åringar blivit 10 år äldre och kommer i liten omfattning att påverkas av omflyttning.
- Att åldrarna 20-24 år minskar marginellt (-140) beroende på att de stora födelsekullarna födda runt 1990 ersätts med färre födda runt millennieskiftet.
- Att åldrarna 25-37 ökar med 1 400 personer fram till 2022 – stora födelsekullar födda 1985-1995 ingår i åldersintervallet 2022 jämfört med de små barnkullarna födda runt 1980 som år 2012 ingick i intervallet. Fler förväntas bo kvar i Värmdö samtidigt som inflyttningen ökar.
- Att åldrarna 38-47 minskar med 700 personer – nedgången beror på variationerna i födelsetalen – stor födelseårgång vandrar ut ur åldersintervallet och ersätts med mindre.
- Att åldrarna 48-62 ökar med 2 080 personer till 2022 – en effekt av det naturliga åldrandet bland de boende i Värmdö som år 2012 var i åldern 38-52 år.
- Att åldrarna 63-68 år minskar med 260 personer till 2022. Den höga inflyttningen runt 1970 har gett Värmdö en ålderspuckel av personer födda 1944-1949 dvs. 63-68 år gamla 2012. Inflyttarna runt 1970 ersätts år 2022 av färre personer eftersom inflyttningen till Värmdö var låg runt 1980.

Rapport

- Att åldrarna 69 år och däröver ökar med 2 360 fram till 2022 - en effekt av att stora åldersklasser fyller 69 år under perioden 2013-2022 och att livslängden ökar.

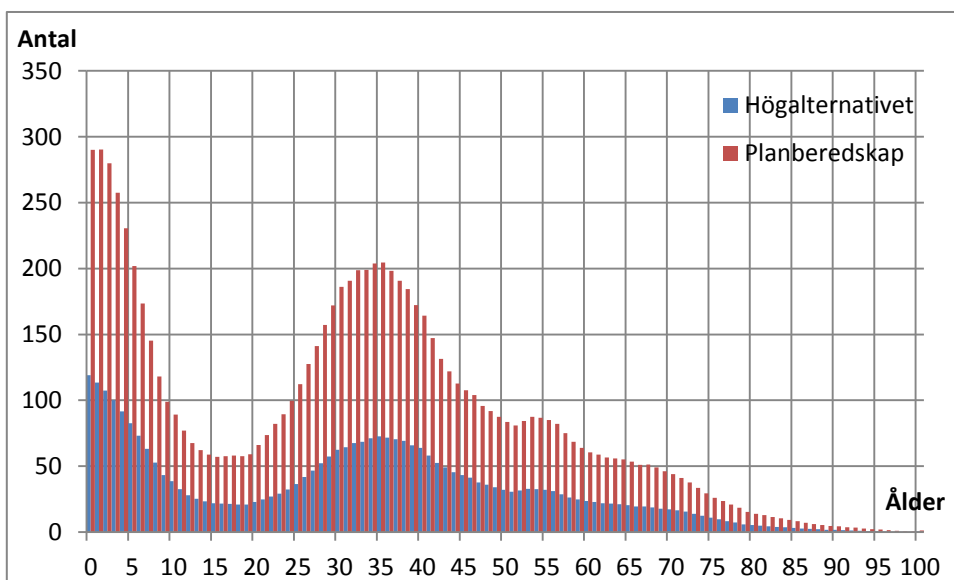
De äldre (69 år och däröver) svarar för 39 procent av folkökningen i Värmdö under perioden 2013-2022. För hela riket är motsvarande tal 50 procent. Hela rikets befolkning förväntas öka med bara 7,8 procent från 2012 till 2022 medan Värmdös ökar med 15,4 procent enligt lågalternativet. Enligt lågalternativet har Värmdö således en gynnsammare befolkningsutveckling än vad som gäller för riket (se diagram 14).

Åldersfördelningen i högalternativet jämfört med lågalternativet 2022

I högalternativet har benägenheten att flytta till Värmdö räknats upp med 30-40 procent jämfört med de under åren 2008-2012 observerade värdena.

Diagram 16

Högalternativets och alternativet planberedskaps tillskott i olika åldrar år 2021 i förhållande till lågalternativet



Källa: Egna beräkningar.

Högalternativet ger 530 fler barn i åldrarna 0-4 år och 390 fler barn i åldrarna 5-11 år än i lågalternativet. Vidare ger högalternativet 1 300 fler personer i åldrarna 26-49 år än i lågalternativet. Kalkyler som kräver modifieringar av migrationsmönstret gör att beräkningarna blir mer osäkra. Troligen kommer den högre inflyttningen som högalternativet bygger på ge större utslag i åldrarna 0-11 år och 26-39 år än vad prognosen visar. Samtidigt kan man förvänta sig att åldrarna 15-20 år och 65+ i högalternativet avviker mindre från lågalternativet än vad kalkylen visar (se tabell 6).

Jämförelse med prognosen 2012-2021

Nya befolkningsprognoser utarbetas årligen för att man ska hålla sig ajour med utvecklingen. I bästa fall är överensstämmelsen god mellan den gamla och nya prognosen.

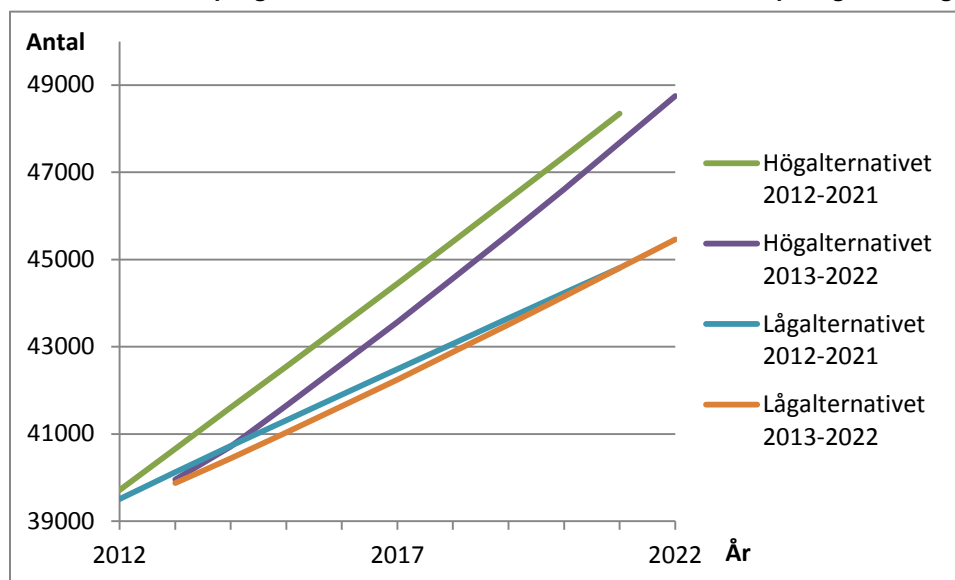
Avvikelseerna är små mellan lågalternativen i prognosen 2012-2021 och prognosen 2013-2022. Åren 2013-2016 är folkmängden årligen 250-300 lägre i den nya prognosen. Fr.o.m. 2017 avtar avvikelseerna stegvis för att 2021 vara eliminerade.

Det nya högalternativet (2013-2022) ligger årligen 700-900 lägre än det gamla.

Rapport

Det nya alternativet planberedskap utgår från en långsammare folkökning till en början än den gamla prognosen men når ungefär samma befolkningstal 2021 som den gamla.

Diagram 17
Jämförelse mellan prognoserna 2012-2021 och 2012-2022 avseende på låg- och högalternativet



Källa: Denna rapport och Befolkningsprognos 2012-2021 för Värmdö kommun Diarienummer: 12SPN/0011. Observera att höjdskalet är kapad i diagrammet ovan.

Jämförelse med landstingets befolkningsprognos 2012-2021

TMR (Tillväxt, miljö och regionplanering – tidigare Regionplane- och trafikkontoret [RTK]) vid Stockholms läns landsting publicerar årligen en befolkningsprognos för länets kommuner. Först prognostiseras länets befolkningsutveckling och därefter bryts prognosen ner på länets kommuner och basområden. Nerbrytningen från länsnivå görs bl.a. med hjälp av det planerade bostadsbyggandet (se Befolkningsprognos 2012-2021/45 Stockholms län, Demografisk rapport 2012:09). Enligt annan rapport (Bostadsbyggnadsplaner, Demografisk rapport 2012:07) förväntas att 4 450 lägenheter blir inflyttningsfärdiga åren 2012-2021 i Värmdö kommun d.v.s. ungefär samma antal som högalternativet i denna rapport.

Tabell 4
Värmdös låg- och högalternativ jämförda med landstingets befolkningsprognos för Värmdö 2013-2021

	2013	2014	2015	2016	2017	2018	2019	2020	2021
Värmdös högalternativ									
Folkmängd	39 955	40 711	41 649	42 603	43 570	44 567	45 581	46 617	47 679
Folkökning	568	756	938	954	967	997	1 013	1 036	1 063
Värmdös lågalternativ									
Folkmängd	39 873	40 437	41 034	41 638	42 247	42 876	43 509	44 152	44 809
Folkökning	486	563	597	604	609	629	633	643	657
Stockholms läns landstings prognos för Värmdö									
Folkmängd	40 296	41 079	41 858	42 660	43 493	44 367	45 276	46 217	47 190
Folkökning	765	783	779	802	833	874	909	941	973
Landstingets avvikelser mot Värmdös prognostiserade folkmängd									
Högalternativet	341	368	209	57	-77	-200	-305	-400	-489
Lågalternativet	423	642	824	1 022	1 246	1 491	1 767	2 065	2 381

Källa: Befolkningsprognos 2012-2022/45 Stockholms län, Demografisk rapport 2012:09 (Tabell 4) och egna beräkningar.

Rapport

Som framgår av tabellen ovan är det ganska stora likheter mellan Värmdös högalternativ och landstingets prognos. Båda prognoserna utgår från att det färdigställs ca 4 400 lägenheter under resp. 10-årsperiod.

Tabell 5
Folkmängd i Värmdö kommun 2000-2012 samt prognos (lågalternativet) 2013-2022

År	Alla åldrar	Därav efter ålder											
		0 år	1-5 år	6 år	7-12 år	13-15 år	16-18 år	19-64 år	65-74 år	75-79 år	80-84 år	85-89 år	90+ år
2000	31 260	435	2 349	592	3 300	1 128	899	19 361	1 854	655	373	218	96
2001	32 096	436	2 406	502	3 453	1 288	923	19 787	1 925	651	420	210	95
2002	32 664	520	2 404	528	3 440	1 445	966	19 971	1 978	661	422	219	110
2003	33 134	524	2 505	485	3 373	1 574	1 126	20 069	2 036	675	451	203	113
2004	34 029	485	2 671	490	3 314	1 663	1 297	20 469	2 150	653	507	208	122
2005	34 933	499	2 776	530	3 189	1 759	1 438	20 955	2 260	664	508	241	114
2006	35 803	565	2 886	493	3 142	1 747	1 586	21 350	2 429	685	528	269	123
2007	36 870	560	3 097	537	3 053	1 791	1 676	21 911	2 594	711	529	286	125
2008	37 376	507	3 109	630	3 090	1 658	1 756	22 120	2 819	725	531	302	129
2009	37 756	482	2 983	665	3 190	1 641	1 716	22 206	3 131	760	520	333	129
2010	38 301	456	2 947	624	3 381	1 540	1 773	22 393	3 379	813	518	343	134
2011	38 894	446	2 985	599	3 519	1 536	1 636	22 656	3 614	880	545	329	149
2012	39 387	438	2 836	715	3 603	1 532	1 625	22 776	3 879	902	565	354	162
Prognos lågalternativet													
2013	39 873	462	2 746	659	3 828	1 535	1 529	22 954	4 105	945	584	354	171
2014	40 437	468	2 753	600	3 942	1 587	1 518	23 121	4 310	991	616	347	183
2015	41 034	475	2 746	625	3 921	1 685	1 514	23 397	4 414	1 053	659	355	189
2016	41 638	486	2 775	601	3 906	1 838	1 513	23 691	4 427	1 133	704	367	198
2017	42 247	497	2 821	598	3 884	1 921	1 558	23 943	4 457	1 257	722	381	208
2018	42 876	508	2 879	598	3 882	1 914	1 648	24 215	4 489	1 382	756	395	210
2019	43 509	519	2 936	612	3 792	1 979	1 782	24 480	4 417	1 574	793	414	211
2020	44 152	530	2 998	621	3 764	2 009	1 858	24 792	4 354	1 724	844	441	217
2021	44 809	542	3 061	634	3 792	2 009	1 856	25 098	4 363	1 847	911	471	226
2022	45 464	552	3 124	647	3 810	1 952	1 920	25 469	4 323	1 938	1 008	484	236

Källa: Statistiska Centralbyråns befolkningsstatistik 2000-2012 - år 2013 -2022 egna beräkningar.

Rapport

Tabell 6
Folkmängd i Värmdö kommun 2000-2012 samt prognos (högalternativet) 2013-2022

År	Alla åldrar	Därav efter ålder											
		0 år	1-5 år	6 år	7-12 år	13-15 år	16-18 år	19-64 år	65-74 år	75-79 år	80-84 år	85-89 år	90+ år
2000	31 260	435	2 349	592	3 300	1 128	899	19 361	1 854	655	373	218	96
2001	32 096	436	2 406	502	3 453	1 288	923	19 787	1 925	651	420	210	95
2002	32 664	520	2 404	528	3 440	1 445	966	19 971	1 978	661	422	219	110
2003	33 134	524	2 505	485	3 373	1 574	1 126	20 069	2 036	675	451	203	113
2004	34 029	485	2 671	490	3 314	1 663	1 297	20 469	2 150	653	507	208	122
2005	34 933	499	2 776	530	3 189	1 759	1 438	20 955	2 260	664	508	241	114
2006	35 803	565	2 886	493	3 142	1 747	1 586	21 350	2 429	685	528	269	123
2007	36 870	560	3 097	537	3 053	1 791	1 676	21 911	2 594	711	529	286	125
2008	37 376	507	3 109	630	3 090	1 658	1 756	22 120	2 819	725	531	302	129
2009	37 756	482	2 983	665	3 190	1 641	1 716	22 206	3 131	760	520	333	129
2010	38 301	456	2 947	624	3 381	1 540	1 773	22 393	3 379	813	518	343	134
2011	38 894	446	2 985	599	3 519	1 536	1 636	22 656	3 614	880	545	329	149
2012	39 387	438	2 836	715	3 603	1 532	1 625	22 776	3 879	902	565	354	162
Prognos högalternativet													
2013	39 955	465	2 754	660	3 832	1 537	1 531	23 013	4 109	945	585	355	172
2014	40 711	479	2 781	603	3 953	1 592	1 525	23 313	4 322	993	618	348	184
2015	41 649	500	2 816	632	3 948	1 696	1 527	23 820	4 442	1 058	663	357	190
2016	42 603	526	2 894	613	3 950	1 855	1 533	24 339	4 472	1 141	709	370	201
2017	43 570	549	2 995	617	3 950	1 945	1 583	24 812	4 522	1 269	730	386	212
2018	44 567	574	3 114	625	3 974	1 945	1 680	25 302	4 574	1 397	766	401	214
2019	45 581	599	3 236	647	3 916	2 018	1 821	25 783	4 523	1 593	805	422	217
2020	46 617	623	3 364	668	3 925	2 057	1 904	26 311	4 483	1 750	859	450	224
2021	47 679	648	3 492	694	3 997	2 068	1 911	26 832	4 513	1 880	929	481	233
2022	48 752	671	3 619	721	4 069	2 022	1 984	27 419	4 495	1 980	1 030	497	245
Mer än i lågalternativet													
2013	82	2	8	1	3	2	2	59	3	1	0	0	0
2014	274	12	28	3	11	5	7	191	12	2	2	1	1
2015	615	25	69	7	26	11	14	423	28	5	3	2	2
2016	964	39	119	12	45	16	20	649	45	8	5	3	3
2017	1 323	53	175	19	66	23	26	870	65	11	8	5	4
2018	1 691	66	235	27	92	31	32	1 088	85	15	10	6	5
2019	2 072	79	300	35	124	39	39	1 304	106	20	12	8	5
2020	2 464	93	366	47	161	48	46	1 519	128	26	15	9	6
2021	2 870	106	431	60	206	59	55	1 735	150	33	19	11	7
2022	3 288	119	495	73	259	70	64	1 950	172	42	22	12	8

Källa: Statistiska Centralbyråns befolkningsstatistik 2000-2012 - år 2013 -2022 egna beräkningar.

Rapport

Tabell 7
Folkmängd i Värmdö kommun 2000-2012 samt prognos (alternativet planberedskap) 2013-2022

År	Alla åldrar	Därav efter ålder											
		0 år	1-5 år	6 år	7-12 år	13-15 år	16-18 år	19-64 år	65-74 år	75-79 år	80-84 år	85-89 år	90+ år
2000	31 260	435	2 349	592	3 300	1 128	899	19 361	1 854	655	373	218	96
2001	32 096	436	2 406	502	3 453	1 288	923	19 787	1 925	651	420	210	95
2002	32 664	520	2 404	528	3 440	1 445	966	19 971	1 978	661	422	219	110
2003	33 134	524	2 505	485	3 373	1 574	1 126	20 069	2 036	675	451	203	113
2004	34 029	485	2 671	490	3 314	1 663	1 297	20 469	2 150	653	507	208	122
2005	34 933	499	2 776	530	3 189	1 759	1 438	20 955	2 260	664	508	241	114
2006	35 803	565	2 886	493	3 142	1 747	1 586	21 350	2 429	685	528	269	123
2007	36 870	560	3 097	537	3 053	1 791	1 676	21 911	2 594	711	529	286	125
2008	37 376	507	3 109	630	3 090	1 658	1 756	22 120	2 819	725	531	302	129
2009	37 756	482	2 983	665	3 190	1 641	1 716	22 206	3 131	760	520	333	129
2010	38 301	456	2 947	624	3 381	1 540	1 773	22 393	3 379	813	518	343	134
2011	38 894	446	2 985	599	3 519	1 536	1 636	22 656	3 614	880	545	329	149
2012	39 387	438	2 836	715	3 603	1 532	1 625	22 776	3 879	902	565	354	162
Prognos alternativ planberedskap													
2013	39 955	465	2 754	660	3 832	1 537	1 531	23 013	4 109	945	585	355	172
2014	40 711	479	2 781	603	3 953	1 592	1 525	23 313	4 322	993	618	348	184
2015	41 730	507	2 823	633	3 951	1 697	1 529	23 875	4 445	1 058	663	357	191
2016	43 025	547	2 940	617	3 968	1 862	1 542	24 630	4 490	1 144	711	372	202
2017	44 510	591	3 107	628	3 991	1 961	1 603	25 452	4 564	1 277	735	389	214
2018	46 204	641	3 320	646	4 050	1 974	1 713	26 400	4 649	1 411	775	407	219
2019	48 020	694	3 558	680	4 037	2 062	1 869	27 393	4 638	1 616	819	430	224
2020	49 973	749	3 824	717	4 104	2 120	1 970	28 489	4 643	1 782	880	461	233
2021	52 046	800	4 106	767	4 247	2 152	1 998	29 627	4 725	1 926	957	497	245
2022	54 146	842	4 384	821	4 406	2 130	2 094	30 826	4 760	2 042	1 066	516	259
Mer än i högalternativet													
2013	0	0	0	0	0	0	0	0	0	0	0	0	0
2014	0	0	0	0	0	0	0	0	0	0	0	0	0
2015	80	7	8	1	3	1	2	54	3	1	0	0	0
2016	423	21	46	4	17	7	9	291	18	3	2	1	1
2017	940	41	112	11	41	16	19	639	42	8	5	3	3
2018	1 636	67	205	21	76	29	33	1 098	75	14	9	6	5
2019	2 440	95	322	32	122	45	48	1 610	115	22	14	8	7
2020	3 356	126	460	49	179	63	66	2 178	161	33	20	12	9
2021	4 367	152	614	73	249	84	87	2 795	212	46	28	15	12
2022	5 394	171	765	100	337	108	109	3 407	265	62	36	19	14

Källa: Statistiska Centralbyråns befolkningsstatistik 2000-2012 - år 2013 -2022 egna beräkningar.

Rapport

Tabell 8

Födda, döda, födelseöverskott, inflyttade, utflyttade, inflyttningsöverskott och folkökning i Värmdö 2000-2012 samt prognos 2013-2022 enligt låg-, hög och planberedskapsalternativet

År	Födda	Döda	Födelse- överskott	Inflyttade	Utflyttade	Inflyttnings- överskott	Folkökning
2000	400	188	212	2 315	1 592	723	941
2001	424	188	236	2 342	1 760	582	836
2002	500	180	320	2 188	1 955	233	568
2003	477	204	273	2 231	2 033	198	470
2004	454	195	259	2 398	1 783	615	895
2005	460	191	269	2 461	1 822	639	904
2006	528	188	340	2 436	1 902	534	870
2007	524	204	320	2 641	1 892	749	1 067
2008	478	224	254	2 239	1 983	256	506
2009	467	226	241	2 207	2 070	137	380
2010	438	241	197	2 375	2 042	333	545
2011	418	240	178	2 501	2 092	409	593
2012	433	222	211	2 413	2 136	277	493
Prognos lågalternativ							
2013	440	249	191	2 487	2 190	298	486
2014	445	255	190	2 596	2 220	376	563
2015	452	261	191	2 657	2 249	408	597
2016	462	267	195	2 692	2 280	412	604
2017	472	275	197	2 722	2 307	414	609
2018	482	283	199	2 766	2 334	432	629
2019	493	290	204	2 792	2 361	431	633
2020	504	298	206	2 826	2 387	440	643
2021	515	307	209	2 866	2 415	451	657
2022	525	315	210	2 894	2 447	447	655
Prognos högalternativ							
2013	441	249	192	2 568	2 190	379	568
2014	454	256	199	2 786	2 227	559	756
2015	472	262	211	3 002	2 272	729	938
2016	496	269	227	3 058	2 330	729	954
2017	520	278	242	3 110	2 382	728	967
2018	544	287	257	3 176	2 432	743	997
2019	569	295	273	3 224	2 482	742	1 013
2020	593	305	288	3 280	2 530	751	1 036
2021	617	314	303	3 342	2 580	762	1 063
2022	640	325	316	3 391	2 632	759	1 073
Prognos alternativ planberedskap							
2013	441	249	192	2 568	2 190	379	568
2014	454	256	199	2 786	2 227	559	756
2015	478	262	216	3 077	2 273	804	1 018
2016	513	269	243	3 392	2 337	1 055	1 296
2017	554	279	274	3 630	2 418	1 213	1 485
2018	601	290	310	3 894	2 509	1 385	1 694
2019	652	300	352	4 076	2 609	1 466	1 817
2020	707	313	394	4 273	2 713	1 560	1 952
2021	755	325	430	4 468	2 823	1 646	2 074
2022	797	338	459	4 580	2 937	1 642	2 099

Källa: Statistiska Centralbyråns befolkningsstatistik 2000-2012 - år 2013 -2022 egna beräkningar.

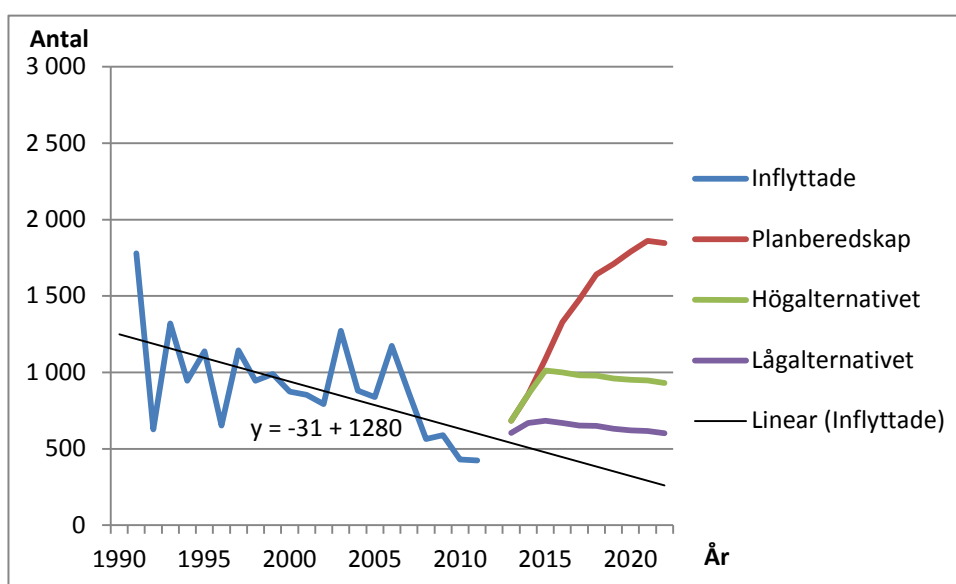
In-, utflyttning, födda och döda

Nedan redovisas utvecklingen av de demografiska förändringskomponenterna (in-, utflyttade, födda och döda,) vilka bestämmer hur befolkningen förändras till antal och ålderssammansättning. Längre fram i rapporten redovisas vilka antaganden som befolkningsprognosen baseras på – se avsnittet **Antaganden**.

Inflyttning

Bostadsbeståndets storlek och dess förändring antas generera inflyttningen enligt vad som visas i följande två diagram och i tabell 9.

Diagram 18
Inflyttning (kalkylerad) till nya bostäder inkl. permanentade



Källa: SCB:s statistik över färdigställda lägenheter och Stockholms läns landstings områdesdatabas varifrån uppgifter om permanentade fritidshus hämtats. Vid beräkningarna har antalet inflyttade till småhus satts till 3,0 personer, till permanentade fritidshus till 1,95 och till lägenheter i flerfamiljshus till 1,8 personer per lägenhet.

Inflyttningen till nya bostäder i kommunen har under perioden 1991-2011 avtagit med i genomsnitt 31 personer per år beroende på att färre fritidshus har permanentats och lägre bostadsbyggande. I låg- och högalternativen avtar också inflyttningen till nya bostäder beroende på att färre fritidshus antas bli permanentade under de kommande åren.

Som framgår av diagrammet ovan antas i låg- och högalternativen att antalet färdigställda lägenheter först efter ett par år når det antal som resp. alternativ är baserat på (se tabell 10).

Av diagram 19 på nästa sida framgår att inflyttningen till det befintliga bostadsbeståndet har ökat med i genomsnitt 61 personer årligen under åren 1991-2011. Utflyttning eller dödsfall gör att det blir vakanser i det befintliga bostadsbeståndet. Eftersom bostadsbeståndet expanderar årligen ökar inflyttningen till Värmdö.

I lågalternativet ökar inflyttningen till det befintliga bostadsbeståndet med 45 personer årligen, i högalternativet med 64 och i alternativet planberedskap med 94 personer årligen. Det är en försiktig kalkyl. Inflyttningen till det befintliga bostadsbeståndet kan bli större.

Observera att den antagna inflyttningen år 2013 ligger under trendlinjen med ca 150 personer (se diagram 19).

Rapport

Tabell 9

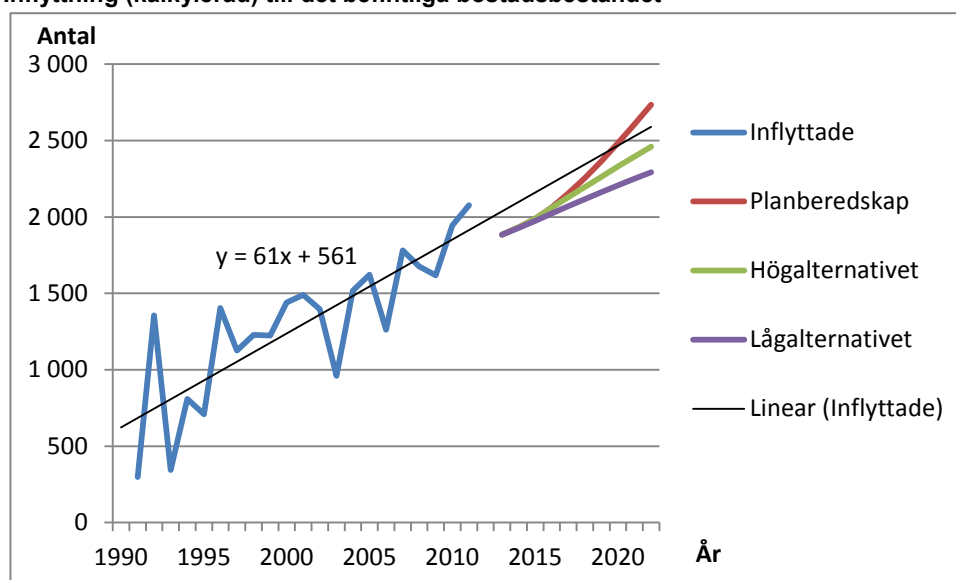
Inflyttningen till nybyggda lägenheter och till det befintliga bostadsbeståndet enligt de tre alternativen

År	Inflyttning till nybyggda lägenheter inkl. permanentade fritidshus			Inflyttning till det befintliga bostadsbeståndet		
	Lågalternativet	Högalternativet	Planberedskap	Lågalternativet	Högalternativet	Planberedskap
2013	603	684	684	1 884	1 884	1 884
2014	668	854	854	1 927	1 932	1 932
2015	683	1 013	1 088	1 974	1 989	1 989
2016	669	999	1 329	2 023	2 059	2 063
2017	652	982	1 477	2 070	2 128	2 154
2018	650	980	1 640	2 116	2 196	2 254
2019	630	960	1 710	2 162	2 263	2 366
2020	621	951	1 791	2 206	2 330	2 483
2021	617	947	1 862	2 249	2 395	2 607
2022	601	931	1 846	2 293	2 460	2 734

Källa: Egna beräkningar.

Diagram 19

Inflyttning (kalkylerad) till det befintliga bostadsbeståndet



Källa: Egna beräkningar. Den delen av inflyttningen som inte genererats av de nya bostäderna i diagram 18 anses bero på inflyttning till det befintliga beståndet.

Diagram 7 visar samtliga inflyttade till Värmdö dvs. summan av vad som visas i diagram 18 och 19.

Utflyttning

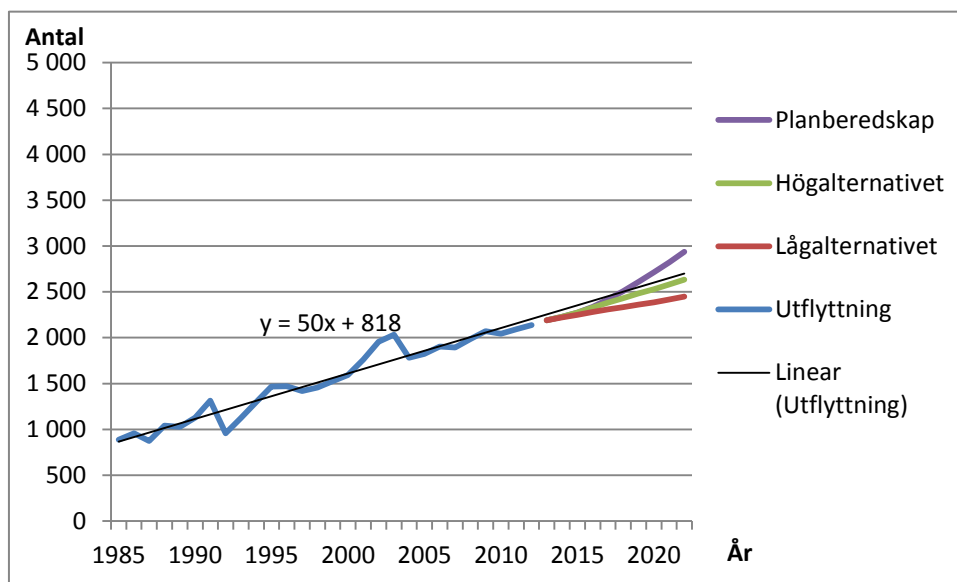
Utflyttningen från Värmdö har åren 1985-2012 i genomsnitt ökat med 50 personer årligen dvs. 5 personer mer än inflyttningen (diagram 7). Enligt högalternativet kommer utflyttningen att fortsätta öka i samma takt fram till 2022 medan enligt lågalternativet blir den årliga ökningen endast 30 personer per år.

Utflyttningen i alternativet planberedskap kan bli högre än vad som redovisas i diagram 20 på nästa sida. Blir det en högre utflyttning ökar vakanserna i samma omfattning vilket i sin tur gör att inflyttningen blir högre än vad som visas i diagram 1 och 11. Med andra ord är det ganska sannolikt att rörligheten blir större bland de boende i Värmdö om bostäder byggs i den takt som alternativet planberedskap förutsäger. Enligt den föreliggande kalkylen

Rapport

kommer utflyttningen att öka med ca 80 personer årligen i alternativet planberedskap – till en början lägre antal och mot slutet större antal.

Diagram 20
Utflyttade från Värmdö



Källa: Statistiska centralbyråns befolkningsstatistik 1985-2012 – åren 2013-2022 beräkningar som bygger på 3 alternativa antaganden om bostadsbyggande i Värmdö.

Flyttningsoverskott

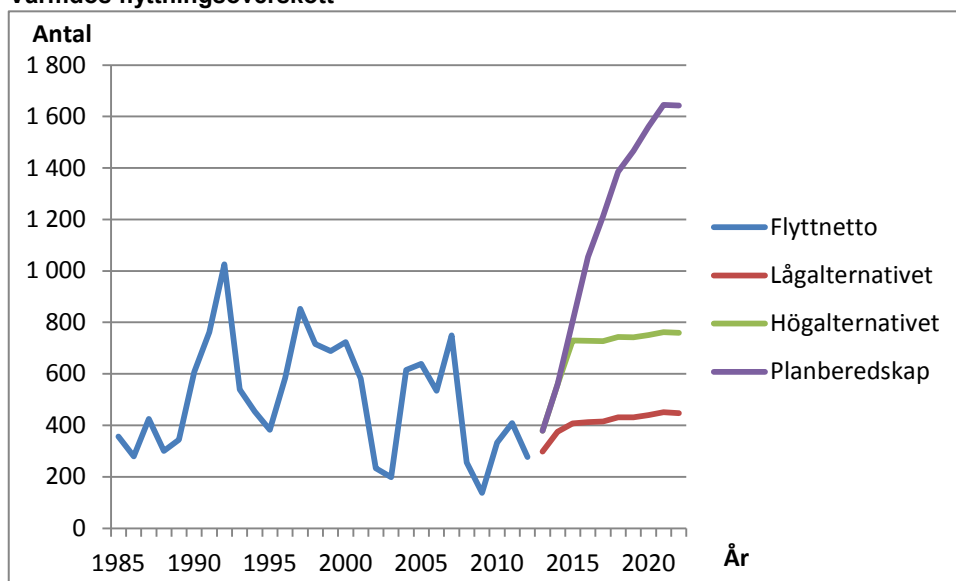
Sedan 1990 har Värmdös flyttningsoverskott avtagit något. Under senaste 10-årsperioden uppgick överskottet till drygt 400 personer årligen.

Enligt lågalternativet kommer flyttningsoverskottet att ligga kvar på drygt 400 personer årligen. Flyttningsoverskottet i högalternativet ligger på drygt 700 årligen fr.o.m. år 2015. Sedan 1970 är det bara 8 år av 43 år som Värmdö har haft ett positivt flyttnetto som överstigit 700.

I alternativet planberedskap ökar flyttningsoverskottet stegvis från ca 800 år 2015 till drygt 1 600 år 2021. Det hittills högsta överskottet noterades år 1992 då det uppgick till 1 026 personer.

Rapport

Diagram 21
Värmdös flyttningsöverskott



Källa: Statistiska centralbyråns befolkningsstatistik 1985-2012 – åren 2013-2022 beräkningar som bygger på 3 alternativa antaganden om bostadsbyggande i Värmdö.

Födda

När de demografiska komponenterna (födda, döda, in- och utflyttade) prognostiseras brukar avvikelserna mellan prognos och utfall bli störst när det gäller födda. Så även om bostadsbyggandet i detalj följer ett av de tre alternativen kan trots det antalet födda avvika från det prognostiserade i det aktuella alternativet. Den osäkerhet som gäller för födda påverkar också förskoleåldrarna där antalet blir osäkert i en prognos.

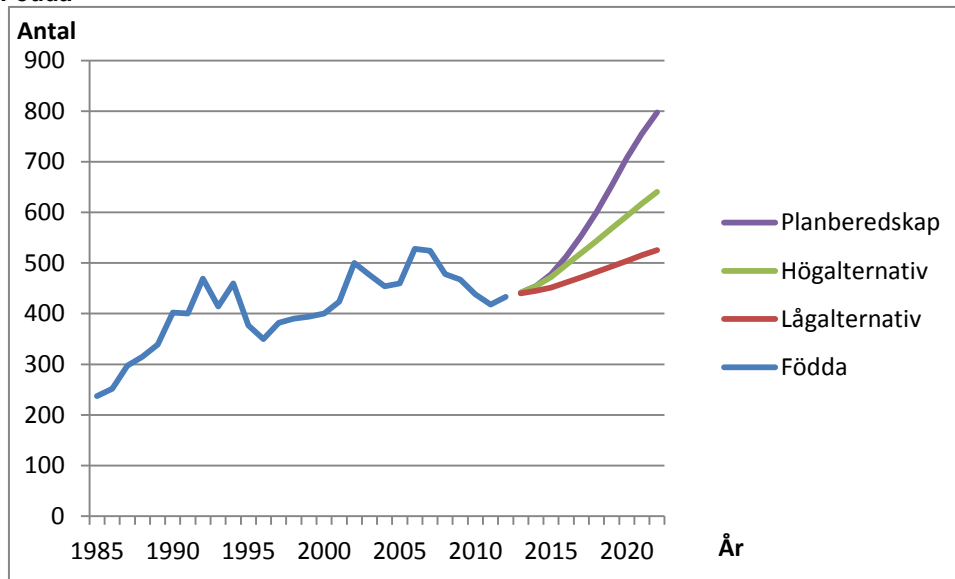
Under perioder med ökad inflyttning stiger antalet nyfödda i Värmdö. När inflyttningen minskar avtar de nyfödda i antal.

I lågalternativet förväntas antalet födda öka till drygt 500 år 2022 d.v.s. samma nivå som toppnoteringar från 2006 och 2007. Man bör vara beredd på att antalet födda kommer att variera mellan åren i framtiden på samma sätt som de hittills har gjort.

I högalternativet ökar antalet födda med ca 200 till 640 år 2022.

I alternativet planberedskap vilar beräkningarna om antalet födda på osäker grund. Klart är dock att antalet födda kommer att öka kraftigt – antagligen med 300-400 fram till år 2022.

Diagram 22
Födda



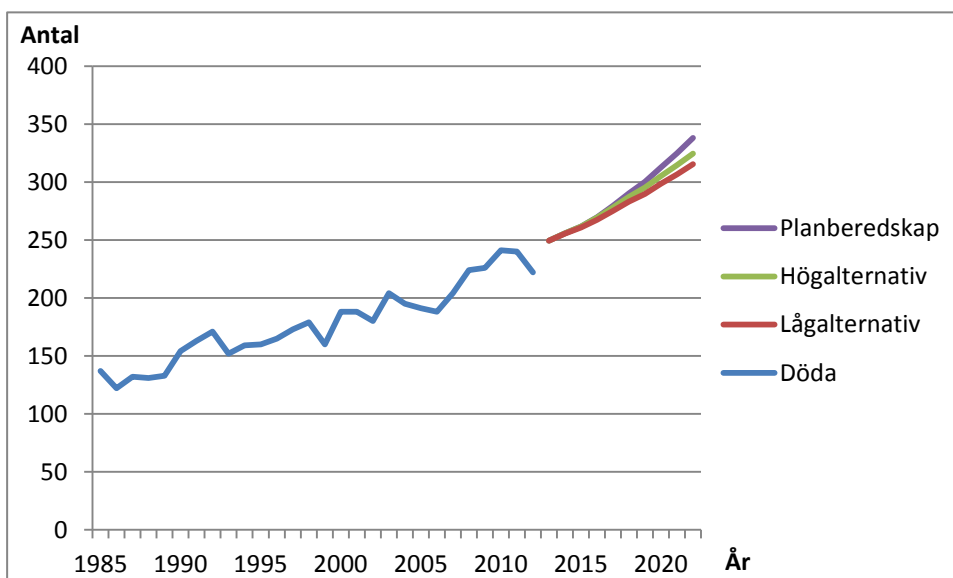
Källa: Statistiska Centralbyråns befolkningsstatistik 1985-2012 - åren 2013-2022 beräkningar som bygger på 3 alternativa antaganden om bostadsbyggande i Värmdö.

Döda

Antal dödsfall i Värmdö ökar med drygt 2 procent per år beroende på att det blir fler äldre i kommunen.

På 10 års sikt brukar antalet döda prognostiseras med god träffsäkerhet. Enligt lågalternativet kommer antalet dödsfall att öka till drygt 300 år 2022. Högalternativet ger 10 fler och alternativet planberedskap ytterligare drygt 10 fler dödsfall år 2022.

Diagram 23
Döda



Källa: Statistiska centralbyråns befolkningsstatistik 1985-2012 - åren 2013-2022 beräkningar som bygger på 3 alternativa antaganden om bostadsbyggande i Värmdö.

Rapport

Antaganden

Befolkningsprognosen för Värmdö kommun utgår från det planerade bostadsbyggandet under perioden 2013-2022. Alla övriga antaganden i prognosen har anpassats till bostadsbyggandets omfattning. De tre alternativa byggplanerna är:

- Lågalternativet med 150 lägenheter per år.
- Högalternativet med 300 lägenheter per år.
- Alternativet planberedskap där man utgår från att det färdigställs 1 700 småhus och 3 400 lägenheter i flerfamiljshus åren 2013-2022. Det är 700 fler småhus och 1 600 fler lägenheter än i högalternativet.

Under åren 2013-2015 kan bostadsbyggandet vara något lägre än vad som redovisats ovan (se tabell 10).

Antagandet i lågalternativet om färdigställda lägenheter i småhus och flerfamiljshus ligger betydligt över genomsnittet åren 2008-2011 (uppgifterna för 2012 finns först i början på maj 2013).

Permanentningen av fritidshus har avtagit med 4 procent per år sedan millennieskiftet. Antagandet om permanentningen av fritidshus baseras på en fortsatt nedgång med 4 procent per år från 200 permanentade fritidshus år 2013 till 140 år 2022. De tre alternativen innehåller samma antaganden om permanentning av fritidshus.

Tabell 10
Antal färdigställda lägenheter enligt tre alternativ, permanentning av fritidshus och kalkylerat bostadsbestånd 2013-2022

År	Antal färdigställda lägenheter i småhus			Antal färdigställda lägenheter i flerfamiljshus			Antal permanentade fritidshus	Kalkylerat bostadsbestånd i december resp. år		
	Lågalt.	Högalt.	Alt. Planb.	Lågalt.	Högalt.	Alt. Planb.		Lågalt.	Högalt.	Alt. Planb.
2012								18 000	18 000	18 000
2013	35	59	59	60	65	65	200	18 295	18 324	18 324
2014	50	100	100	80	100	100	192	18 617	18 716	18 716
2015	50	100	125	100	200	200	181	18 948	19 197	19 222
2016	50	100	150	100	200	300	174	19 272	19 671	19 846
2017	50	100	175	100	200	350	165	19 587	20 136	20 536
2018	50	100	200	100	200	400	164	19 901	20 600	21 300
2019	50	100	200	100	200	450	154	20 205	21 054	22 104
2020	50	100	200	100	200	500	149	20 504	21 503	22 953
2021	50	100	225	100	200	500	147	20 801	21 950	23 825
2022	50	100	225	100	200	500	139	21 090	22 389	24 689
Summa										
2013-22	485	959	1 659	940	1 765	3 365	1 665			

Källa: Samhällsbyggnadskontoret i Värmdö kommun (färdigställda lägenheter). Antagandet om permanentning av fritidshus bygger på analys av uppgifter i Stockholms läns landstings områdesdatabas. Det kalkylerade bostadsbeståndet 2012 baseras på underlag från Folk- och bostadsräkningen 1990 (SCB), Bostadsbyggnadsstatistiken (SCB) och statistik om permanentade fritidshus (Stockholms läns landstings områdesdatabas). Uppgifter om det kalkylerade bostadsbeståndet år 2012 finns först i maj 2013 men här getts ett ungefärligt antal. Troligen finns det felkällor i det kalkylerade bostadsbeståndet vilket gör att antalet kan överskattas. Det finns en påtaglig risk att en del av de permanentade fritidshusen också ingår i statistiken över nybyggda småhus.

Rapport

Antaganden om antalet inflyttade per lägenhet:

Småhus:	3,0 personer per lägenhet
Flerfamiljshus	1,8 "-
Fritidshus	1,95 "-
Befintliga bostadsbeståndet	0,1458 personer per lägenhet varje år.

Med hjälp av regressionsanalys har sambandet mellan bostadsbeståndets storlek och antalet inflyttade skattats till

$$Y=0,1458X-740$$

där

Y= antalet inflyttade till det befintliga bostadsbeståndet

X= antalet bostäder vid årets början.

Skattningarna har gjorts på årliga uppgifter under perioden 1991-2011.

Inflyttning

Inflyttningen från övriga Sverige har utgått från köns- och åldersspecifika risker att flytta från övriga Sverige till Värmdö. Riskerna är skattade utifrån migrationsmönstret under åren 2008-2012.

Inflyttningen från utlandet utgår från den kön- och åldersfördelning invandrarna hade under åren 2008-2012. Värmdö förväntas i fortsättningen att behålla den andel av den utrikes inflyttningen som observerades under åren 2008-2018.

Eftersom inflyttningen antas öka mer än övriga landets befolkning kommer att växa, räknat i procent, har det varit nödvändigt att räkna upp riskerna för att flytta till Värmdö. Uppräkningstalen för den inrikes inflyttningen framgår av nedanstående tabell.

Tabell 11
Uppräkningstal för den inrikes inflyttningen

År	Lågalt.	Högalt.	Alt. planb.	År	Lågalt.	Högalt.	Alt. planb.
2013	1,0533	1,0916	1,0916	2018	1,137	1,3245	1,6529
2014	1,0966	1,1862	1,1862	2019	1,1402	1,3364	1,7235
2015	1,1155	1,2763	1,3113	2020	1,147	1,3519	1,8002
2016	1,1214	1,2912	1,4457	2021	1,1559	1,3693	1,8745
2017	1,1258	1,3045	1,5440	2022	1,1593	1,3810	1,9108

Källa: Egna beräkningar.

Utflyttning

Utflyttningen baseras på köns- och åldersspecifika utflyttningsrisker skattade utifrån migrationsmönstret under åren 2008-2012.

Fruksamhet

Fruksamheten dvs. antal nyfödda i förhållande till antalet kvinnor i barnafödande åldrar samvarierar med inflyttningen till Värmdö. Hög inflyttning ger hög fruktsamhet och låg inflyttning låg fruktsamhet.

Åren 1990-1992 var fruktsamheten hög i Värmdö, 2,5 barn per kvinna, men föll sedan till 1,9 år 1998. Därefter noterades en ny topp åren 2005-2009 med 2,3 barn per kvinna. År 2012 beräknades talet till 2,12 barn per kvinna vilket är en uppgång jämfört med 2011.

Rapport

I lågalternativet för prognosen 2012-2021 antogs att fruktsamheten skulle gå ned från 2,02 (2,03 uppmätt år 2011) barn per kvinna år 2012 till 1,90 år 2021. Bakgrunden var att den låga inflyttningen till Värmdö som observerats fr.o.m. år 2008 skulle generera en avtagande fruktsamhet. För hela femårsperioden 2008-2012, med låg inflyttning, har fruktsamhetstalet beräknats till 2,18 per kvinna, en förhållandevis hög fruktsamhet. I efterhand kan man konstatera att antagandet om en avtagande fruktsamhet var en felbedömning.

I prognosens lågalternativ 2013-2022 har fruktsamheten bestämts till 2,20 barn per kvinna under hela perioden. Under förutsättningarna att bostadsbyggande uppgår till 50 småhus och 100 lägenheter per år bör antagandet ses som rimligt. Åren 2008-2011 har det i genomsnitt färdigställts 22 småhus och 35 lägenheter per år dvs. 30-40 procent av den nivå som prognostiserats för de kommande åren.

Enligt lågalternativet 2013-2022 beräknas antalet födda bli 375 fler åren 2013-2021 än enligt prognosen 2012-2021. Till en början är differenserna små mellan de båda prognoserna, 7 procent år 2013, för att bli större i slutet av perioden, 14 procent 2021.

I högalternativet med en inflyttning som ökar i ungefär den takt som varit normalt under de senaste decennierna antas fruktsamheten öka till 2,40 barn per kvinna år 2022.

Alternativet planberedskap ger en mycket hög inflyttning. Fruktsamhet är svår att bedöma när förhållandena ändras så kraftigt. Här antas att fruktsamheten når 2,50 barn per kvinna år 2021 för att sedan ligga kvar på den nivån. Med en så hög inflyttning kan naturligtvis fruktsamheten bli högre än vad som antagits här.

Åldersfördelningen på de åldersspecifika fruktsamhetstalen utgår från de värden som observerats i Värmdö under åren 2008-2012 och justeras ned eller upp med indextal för att erhålla den fruktsamhetsnivå som antagandena bygger på.

Dödlighet

Från perioden 1998-2002 till perioden 2008-2012 har medellivslängden ökat långsamt i Värmdö – för kvinnor med bara 0,7 år och för män med 1,9 år. I hela landet har den under samma period ökat med 1,4 år för kvinnor och 2,2 år för män.

Från 2013 till 2022 antas medellivslängden för kvinnor öka med 1,1 år och för män med 1,3 år. Antagandena bygger på en analys av utvecklingen 1968-2012.