

Utlåtande 2005:79 RI+III (Dnr 111-1353/2005)

**Förslag till budget 2005 för mark- respektive trafiknämnden, samt redovisning av de nya nämndernas organisationsutformning och förändrat gränssnitt mot stadsdelsnämnderna**

Kommunstyrelsen föreslår kommunfullmäktige besluta följande

1. Förslag till budget 2005 för marknämnden godkänns.
2. Förslag till budget 2005 för trafiknämnden godkänns.
3. Marknämnden och trafiknämnden uppmanas att noggrant följa investeringarnas nettoutgiftsutveckling och vid behov återkomma med förslag till åtgärder.
4. Marknämnden och trafiknämnden skall återkomma till kommunstyrelsen under hösten 2005 med rapportering om det fortgående arbetet med omorganiseringen.
5. Kommunstyrelsens uppdrag att återkomma med förslag till erforderliga förändringar i budget får härmed anses fullföljt, och uppdraget att fastställa den slutliga organisationen får härmed anses delredovisat.
6. Förslag till nytt gränssnitt mellan stadsdelsnämnderna, trafiknämnden och marknämnden avseende investeringar i parker och grönområden, markupplåtelse, drift av gatumark m.m. godkänns i enlighet med vad föredragande borgarråd anför. Ändringarna gäller från den 1 januari 2006.
7. Kommunstyrelsen skall återkomma i samband med budget för 2006 med en fördjupad utredning, framtagna i samråd med berörda nämnder, om ansvarets placering för Humlegården, Norra Bantorget, Årstafältet och Järvafältet.

8. Kommunstyrelsen skall återkomma i samband med budget för 2006 med en fördjupad utredning om vem som bör ha ansvaret för investeringar i träd och planteringar på gatumark.
9. Kommunstyrelsens uppdrag att återkomma med förslag till rutiner för samverkan och förslag till fortbildning för inblandade parter får härmed anses fullföljt vad gäller lokala trafikföreskrifter och markanvisningar.
10. Reviderade reglementen för stadsdelsnämnderna, marknämnden och trafiknämnden godkänns. Ändringarna gäller från den 1 januari 2006.
11. Förslaget att stadsdelsnämndernas ansvar för det lokala fritids- och friluftslivet i parker och grönområden genomförs från den 1 januari 2006 godkänns.

**Föredragande borgarråden Annika Billström och Leif Rönngren** anför följande.

#### *Bakgrund*

Kommunfullmäktige beslutade 14 december 2004 om ny organisation för gatu- och fastighetsnämndens verksamheter. Beslutet omfattar bl.a. att en marknämnd och en trafiknämnd inrättas den 1 maj 2005. De nya nämnderna har ålagts att genomföra rationaliseringar i enlighet med organisationsöversynen och ekonomiska ramar i budget för 2005.

Kommunfullmäktiges beslut omfattade även ett uppdrag till kommunstyrelsen att snarast återkomma med förslag till erforderliga förändringar i budget samt därutöver fastställa den slutliga organisationen och dimensioneringen. Kommunfullmäktiges beslut innebär även en överföring av ansvar för investeringar i parker och grönområden och för markupplåtelse från gatu- och fastighetsnämnden till stadsdelsnämnderna från den 1 juli 2005.

Vidare har kommunfullmäktige i samband med beslut om stadens politiska organisation (SPO) den 24 januari 2005 beslutat att stadsdelsnämnderna ska ansvara för det lokala fritids- och friluftslivet i parker och grönområden. Detta har flera beröringspunkter med förslaget till nytt gränssnitt mellan trafiknämnden, marknämnden och stadsdelsnämnderna.

## *Ärendet*

I föreliggande ärende redovisas förslag till budget och investeringsplan 2005 för de nya nämnderna. I ärendet beskrivs de nya nämndernas organisationsstruktur och preliminära dimensionering. Stadsledningskontoret har också tagit fram ett förslag till detaljerat gränssnitt mellan trafiknämnden, marknämnden och stadsdelsnämnderna och för dess verksamhetsområden.

## *Ärendets beredning*

Stadsledningskontoret har berett ärendet. Förslag till rutiner för samverkan och förslag till fortbildning för inblandade parter har även tagits fram i samråd med gatu- och fastighetskontoret och stadsdelsförvaltningarna.

## *Våra synpunkter*

Det föreliggande förslaget till budget och investeringsplan 2005 för de nya nämnderna är ett resultat av det beslut kommunfullmäktige fattade innan årsskiftet om delningen av gatu- och fastighetsnämnden. De förslag till organisationsförändringar som föreslås i detta ärende syftar till att skapa en organisation som underlättar och möjliggör en reell politisk och övergripande styrning av verksamheterna med ökad insyn och demokrati. Därutöver handlar förslagen i hög utsträckning om att renodla verksamhetsområdena.

Till de politiska föresatserna läggs självfallet även de ekonomiska hänsynen med de möjligheter som presenteras för att skapa en effektivare organisation med ett bättre tillvaratagande av resurserna. I utredningen som låg till grund för organisationsförändringen bedöms att den totala besparingen för arbetet med föreslagen modell med effektiviseringar och rationaliseringar uppgår till 120-165 mnkr. Den föreslagna strukturen ger goda möjligheter till effektiva arbetsformer med integrerade resurser på ett helt annat sätt än i dagens organisation. Vi ser det som väsentligt att frigöra dessa resurser för andra prioriterade verksamheter i staden.

Stadsledningskontoret bedömer att de planerade åtgärderna ligger i linje med kommunfullmäktiges beslut. Under innevarande år blir det av naturliga skäl ingen helårseffekt av rationaliseringarna. Driftskostnadsbudgeten för 2005 är totalt drygt 90 mnkr lägre än gatu- och fastighetsnämndens utfall för 2004. Vi vill understryka stadsledningskontorets uppmaning att det är viktigt att nämnderna noggrant följer kostnadsutvecklingen under året för att säkerställa att driftskostnadsbudgeten för 2005 hålls. Vid en sådan omfattande omorgani-

sering som delningen av gatu- och fastighetsnämnden innebär kan det i en övergångsfas vara svårt att göra exakta bedömningar. Vi anser därför att de nya nämnderna bör rapportera till kommunstyrelsen i särskilt ärende under hösten om det fortgående arbetet.

Genom översyn av verksamheterna skapas på en mer övergripande och generell nivå förutsättningar för att på ett tydligare och bättre sätt styra staden och de offentliga verksamheterna och insatserna. Det handlar bl.a. om att det idag finns ett utrymme att effektivisera stadens verksamheter, vilket bl.a. framkommer från tid till annan genom olika verksamhetsöversyner - inte minst föreliggande översyn om gatu- och fastighetsnämnden. Den andra delen handlar om att tydligare prioriteringar leder till att kommunen kan tillhandahålla både bättre och fler tjänster som medborgarna efterfrågar. Detta innebär att kommuner inte behöver tumma på ambitionsnivån i de delar där medborgarna faktiskt förväntar sig att kommunen tillhandahåller service.

För Stockholms stad handlar det om att se över de centrala nämndernas administration och verksamheter för att ytterligare prioritera inriktningen till nytta för medborgarna och näringslivet i staden. På motsvarande sätt – och med samma systematik och metodiska tillvägagångssätt – skall också bolagssektorn genomlysas. Historiskt har politiken över tid beslutat om att tillföra verksamheterna uppgifter utan att prioritera bort andra verksamheter. En sådan situation är ohållbar på sikt när resurserna och intäkterna för staden minskar.

I budget för 2005 konstaterar majoriteten att strategin fullföljs för effektiva verksamheter med bl.a. översyn av förvaltningar och bolag. Stadens ambition är att alla – såväl förvaltningar som bolag – skall bidra till att klara de prioriterade verksamheterna trots relativt strama ekonomiska förutsättningar. Därtill kommer att det som kan förbättras inte nödvändigtvis kräver nya ekonomiska insatser. Kvalitetsarbetet är en viktig del för att åstadkomma bättre resultat.

I detta ärende behandlas bl.a. frågan om ansvar för parker. I utredningsarbetet har stadsdirektören för ändamålet tillsatt en arbetsgrupp bestående av ett antal tjänstemän från stadsledningskontoret, gatu- och fastighetskontoret och stadsdelsförvaltningarna. Arbetsgruppen har föreslagit att ansvaret för parkerna överförs till stadsdelsnämnderna med ett antal undantag. Den analys som ligger till grund för dessa undantag baserar sig på bl.a. följande.

Parker där ansvaret placeras centralt bör enbart avse ett fåtal historiska parker som inte främst vänder sig till den lokala befolkningen utan nyttjas av alla stockholmare och andra besökare. För vissa enstaka naturområden av regional betydelse finns det särskilda skäl för en överföring av ansvar från stadsdelsnämnderna till en facknämnd. Därutöver bör det förhålla sig som så att

ansvaret för parkerna och naturområdena bör utgå ifrån perspektivet av ett helhetsansvar, dvs. investering, drift och underhåll inom dessa parker inklusive barmarksrenhållning samt alla upplåtelser, men exklusive vinterväghållning.

Det förslag som föreligger är att ansvaret placeras kommuncentralt för vissa historiska parker. Arbetsgruppen föreslår att trafiknämnden ges ett helhetsansvar (exkl. vinterväghållning) för Kungsträdgården, Strömparterren, Berzelii park, Humlegården och Norra Bantorget. Därutöver föreslår gruppen att trafiknämnden ges ett helhetsansvar för (exkl. vinterväghållning) Årstafältet eftersom det är en regional parkanläggning under utveckling och där krävs enligt gruppens mening en särskild hantering.

Vi ser att vissa centrala parkanläggningar har en sådan funktion att det kan vara bra att en central nämnd har ansvaret, detta gäller dock ett mycket litet antal och vi förordar därför att ytterligare utredning skall ske i denna fråga. Vi ser t.ex. en potential för Årstafältets framtida utveckling som gör att vi i dagsläget föreslår att ansvaret för fältet - som inriktning - skall ligga centralt placerat i ett övergångsskede: Detta mot bakgrund att det kan tillkomma bl.a. nyinvesteringar som idag är svåra att överblicka. I fullmäktiges tidigare beslut angavs just att undantag från huvudregeln om parkansvaret kan förekomma. Undantag kan förekomma för nyinvesteringar i parker som ingår i exploateringar t.ex. vid byggandet av nya bostadsområden.

Marknämnden bör ges ett helhetsansvar (exkl. vinterväghållning) för Järva friområde (Stockholms del av Järvafältet). Friområdet berör tre stadsdelsnämnder. För att säkerställa ett utvecklat ansvar för Järvafältet bör ansvaret ligga kvar centralt på motsvarande sätt som för Årstafältet, dvs. som en inriktning under en övergångsperiod. I detta skede under fortsatt utredning är det mest lämpliga att låta ansvaret för Järvafältet ligga centralt. En annan ordning kan komma att ställa höga krav på samordning mellan flera stadsdelsnämnder redan i ett inledningssskede. Järvafältet är också en del av ett regionalt grönområde som berör flera kommuner, vilket förstärker slutsatsen om placering av ansvaret. De höga naturvärdena ställer krav på en sammanhållen skötsel av området och stadens avsikt är att 4H Hästa gård på sikt ska sköta friområdet som ett jordbruksarrende.

Vi anser att de generella principer som ligger till grund för urvalet av parker är väl genomarbetade efter denna korta utredningsperiod som har stått till förfogande för arbetsgruppen. Vi anser därför att arbetsgruppens förslag utifrån dessa avvägningar i nuläget känns både rimligt och balanserat. Att berörda stadsdelsnämnder skall kunna ha ett inflytande över utvecklingen i centralt placerade och nämnda parker ser vi som en självklarhet.

Eftersom viljeinriktningen från majoriteten är att parkerna så långt möjligt skall överföras till stadsdelsnämnderna anser vi att en utvärdering skall göras med jämförelser mellan det föreslagna kommuncentrala parkansvaret och parkhållningen inom stadsdelsnämnderna.

Stadsledningskontoret skall därför till budget för 2006 genomföra en fördjupad utredning, i samråd med berörda nämnder om ansvaret för några av de parker och friområden som benämns som kommuncentrala, skall övergå till stadsdelsnämnderna. Om det skulle visa sig att den uppdelning och fördelning som nu föreslås inte är tillfylles skall ansvarsfrågan tas upp till förnyad prövning.

Ett exempel på varför det är viktigt att utvecklingen i parkerna måste bestämmas gemensamt mellan stadsdelsnämnden och trafiknämnden är Humlegården. För denna park kommer, oavsett var det övergripande ansvaret ligger, stadsdelsnämnden även i fortsättningen ha ansvar för parkleken och dess verksamhet. Stadsdelsnämnden har också ett intresse av att utveckla den del av parken som har bollplaner m.m. för träffpunkter för barn och ungdom. Under den fortsatta utredningsperioden skall ansvaret ligga kvar på stadsdelsnämnden.

För Norra Bantorget kan det också bli aktuellt att på sikt placera ansvaret på stadsdelsnämnden, men i detta läge när området skall exploateras bedömer vi det inte som lämpligt, eftersom det kan minska utrymmet att hitta finansiella lösningar för utvecklingen av parken. Motsvarande argument ligger till grund även för Årstafältet och Järva friområde där det inte är klart i dagsläget hur utvecklingen kommer att gestalta sig.

I detta ärende behandlas också frågan om nytt gränssnitt mellan stadsdelsnämnderna, trafiknämnden och marknämnden avseende markupplåtelse, drift av gatumark och träd på gatumark. Stadsledningskontoret och en särskild arbetsgrupp har utarbetat ett förslag till gränssnitt efter fullmäktiges beslut.

Vi delar arbetsgruppens bedömning och förslag beträffande ytterligare överföring av markupplåtelse. Det handlar främst om ärendegrupperna byggverksamhet och byggnader eftersom dessa ärenden normalt innebär ändring av lokala trafikföreskrifter eller får andra trafikkonsekvenser.

I budget för 2005 står angivet att planprocessen måste effektiviseras utan att medborgarinflytandet minskas. Ambitionen är att på sikt halvera tiden från start till färdig detaljplan. I detta ingår att se över remissförfarandet inom och utanför staden. Det kan inte nog understrykas att markanvisning skall ske i nära samarbete med berörd stadsdelsnämnd. Stadsdelsnämndens synpunkter skall redovisas i markanvisningsärendet. På motsvarande sätt skall trafiknämnden behandla frågor om övergripande trafikförändringar.

Angående ansvar för investeringar i träd på gatumark och övriga gatuplanteringar till stadsdelsnämnderna har fullmäktige beslutat att detta ska övergå till stadsdelsnämnderna. Arbetsgruppen anser att ett delat ansvar för investeringar på gatumark mellan trafiknämnden och stadsdelsnämnderna skulle innebära en ineffektiv beslutsprocess med en problematisk samordning av tidplaner, finansiering, upphandling t.ex. vid gatuarbeten. Mot bakgrund av detta föreslår vi att trafiknämnden tillsvidare har helhetsansvaret för investeringar på gatumark samtidigt som frågan utreds vidare.

I övrigt vill vi avslutningsvis lyfta fram betydelsen av tillgänglighetsprojektet. Då arbetet inom projektet i högsta grad är en operativ verksamhet skall ansvaret ligga på en central nämnd. Det är viktigt att arbetet sker sammanhållet och dess organisatoriska placering föreslås bli inom trafiknämnden.

**Borgarrådsberedningen** tillstyrker föredragande borgarrådets förslag.

**Reservation** anfördes av borgarrådet *Kristina Axén Olin* (m) enligt följande.

Jag föreslår borgarrådsberedningen föreslå kommunstyrelsen besluta att

1. återremittera förslaget till beslut för omarbetning till förmån för det moderata budgetförslaget 2005
2. därutöver anföras.

För att kunna åstadkomma en effektivare organisation med tydlig ansvarsuppdelning krävs att allt ansvar för parker läggs centralt istället som i förslaget splittras upp mellan facknämnd och stadsdelsnämnderna. Även om det är positivt att ansvaret för de större parkerna och grönområdena nu läggs centralt så finns det bara en utveckling som är rimlig – det vill säga att allt ansvar för parker läggs centralt.

Uppdelningen av ansvaret mellan facknämnderna och stadsdelsnämnderna försvåras dessutom ytterligare när driften av trafikleder flyttas till stadsdelsnämnderna. Samtidigt föreslås att träd på gatumark ska skötas central eftersom det kräver specialistkompetens.

Det främsta felsteget i förslaget är dock att låta stadsdelsnämnderna fatta beslut i ca 700 markanvisningsärenden per år. Detta innebär att bostadsbyggandet tappar ordentligt med fart, vilket kommer att bli förödande både för Stockholms tillväxt och för de som vill bo här.

Under de senaste vintrarna har kvaliteten och kvantiteten när det gäller snöröjningen varit mycket skiftande mellan de olika stadsdelarna. Istället för att ta till sig den kritik som många stockholmare framfört så väljer nu majoriteten att föreslå fortsatt ansvar för stadsdelarna när det gäller snöröjning. För att få en väl fungerande snöröjning över hela staden krävs istället att snöröjningen läggs central.

Tyvärr kommer detta förslag med stor sannolikhet att innebära både mer dubbelarbete för förvaltningarna och nämnderna och större svårigheter för stockholmarna att förstå vem som ansvarar för vad i staden.

Förslaget är inget annat än en halvmesyr och känns mest som ett taffligt försök att hålla stadsdelsnämnderna och stadsdelsförvaltningarna på gott humör genom att slänga ut några arbetsuppgifter till dem. Både uppdelningen av parker och gaturummet visar tydligt att den egentliga önskan är att lägga det mesta centralt för att få både en bättre ekonomi och samla kompetensen, något man dock inte vågar föra fram i detta skede.

Därutöver finns många åsiktsskillnader i förslaget t ex när det gäller den parkeringspolitik som majoriteten driver som inte kan liknas vid något annat än p-terror. Tillsammans med biltullsförsöket särbehandlas och straffbeskattas bilägare extremt hårt.

**Kommunstyrelsen** delar borgarrådsberedningens uppfattning och föreslår kommunfullmäktige besluta följande

1. Förslag till budget 2005 för marknämnden godkänns.
2. Förslag till budget 2005 för trafiknämnden godkänns.
3. Marknämnden och trafiknämnden uppmanas att noggrant följa investeringarnas nettoutgiftsutveckling och vid behov återkomma med förslag till åtgärder.
4. Marknämnden och trafiknämnden skall återkomma till kommunstyrelsen under hösten 2005 med rapportering om det fortgående arbetet med omorganiseringen.
5. Kommunstyrelsens uppdrag att återkomma med förslag till erforderliga förändringar i budget får härmed anses fullföljt, och uppdraget att fastställa den slutliga organisationen får härmed anses delredovisat.
6. Förslag till nytt gränssnitt mellan stadsdelsnämnderna, trafiknämnden och marknämnden avseende investeringar i parker och grönområden, markupplåtelse, drift av gatemark m.m. godkänns i enlighet med vad föredragande borgarråd anför. Ändringarna gäller från den 1 januari 2006.
7. Kommunstyrelsen skall återkomma i samband med budget för 2006 med en fördjupad utredning, framtagen i samråd med berörda nämnder, om ansvarets placering för Humlegården, Norra Bantorget, Årstafältet och Järvafältet.
8. Kommunstyrelsen skall återkomma i samband med budget för 2006 med en fördjupad utredning om vem som bör ha ansvaret för investeringar i träd och planteringar på gatemark.



9. Kommunstyrelsens uppdrag att återkomma med förslag till rutiner för samverkan och förslag till fortbildning för inblandade parter får härmed anses fullföljt vad gäller lokala trafikföreskrifter och markanvisningar.
10. Reviderade reglementen för stadsdelsnämnderna, marknämnden och trafiknämnden godkänns. Ändringarna gäller från den 1 januari 2006.
11. Förslaget att stadsdelsnämndernas ansvar för det lokala fritids- och fritidslivet i parker och grönområden genomförs från den 1 januari 2006 godkänns.

Stockholm den 20 april 2005

På kommunstyrelsens vägnar:  
ANNIKA BILLSTRÖM

Leif Rönngren

*Kerstin Tillkvist*

**Reservation** anfördes av *Lotta Edholm* och *Ann-Katrin Åslund* (båda fp) enligt följande.

Vi föreslår kommunstyrelsen föreslå kommunfullmäktige besluta att

1. delvis bifalla föredragande borgarrådets förslag till beslut
2. därutöver anförda följande.

Det beslut som majoriteten har drivit igenom om att dela upp gatu- och fastighetskontoret i två delar är inte nödvändig. De budgeterade besparingarna till följd av uppdelningen skulle lika gärna kunna göras i den gamla organisationen.

Många av de beslut som rör människors utemiljö och lokala omgivning bör fattas närmare medborgarna än vad som är fallet i dag. Vi vill ersätta dagens stadsdelsnämnder med ett färre antal områdesnämnder som får ett utökat ansvar för utemiljön och viss fysisk verksamhet. Områdesnämnderna bör få beslutanderätt för vissa mindre bygglov som fotbollsplaner, paviljonger och kiosker. De ska också, liksom hittills, vara viktiga remissinstanser i frågor som rör övriga plan- och byggfrågor och trafikfrågor. Områdesnämnderna ska överta beslutanderätten i lokala trafiksäkerhetsfrågor, såsom hastighetsbegränsningar, gångbanor, övergångsställen och farthinder. Beslutanderätten behålls centralt i frågor som rör flera stadsdelar.

Snöröjningen och renhållningen måste förbättras och effektiviseras. Ansvaret för snöröjningen och renhållningen i innerstan bör därför tas över av trafiknämnden. Den-

na verksamhet är väl lämpad för entreprenader och vi motsätter oss ambitionerna att återigen bygga upp kommunala driftsverksamheter på dessa områden.

Det antecknades att Kristina Axén Olin, Sten Nordin och Kristina Alvendal (alla m) ej deltagit i kommunstyrelsens beslut med hänvisning till att återremissyrkandet ej bifallits.

## ÄRENDET

### *Bakgrund*

Kommunfullmäktige beslutade 14 december 2004 om ny organisation för gatu- och fastighetsnämndens verksamheter. Beslutet omfattar bl.a. att en ny marknämnd med ansvar för mark-, bygg- och exploateringsfrågor inrättas per den 1 maj 2005, och att en ny nämnd för trafikfrågor inrättas per den 1 maj 2005. De nya nämnderna har ålagts att genomföra rationaliseringar i enlighet med organisationsöversynen och ekonomiska ramar i budget för 2005.

Kommunfullmäktiges beslut omfattade även ett uppdrag till kommunstyrelsen att snarast återkomma med förslag till erforderliga förändringar i budget samt därutöver fastställa den slutliga organisationen och dimensioneringen. Kommunfullmäktiges beslut innebär även en överföring av ansvar för investeringar i parker och grönområden och för markupplåtelse från gatu- och fastighetsnämnden till stadsdelsnämnderna från den 1 juli 2005.

Vidare har kommunfullmäktige i samband med beslut om stadens politiska organisation (SPO) den 24 januari 2005 beslutat att stadsdelsnämnderna ska ansvara för det lokala fritids- och friluftslivet i parker och grönområden. Detta har flera beröringspunkter med förslaget till nytt gränssnitt mellan trafiknämnden, marknämnden och stadsdelsnämnderna.

### *Ärendet*

I föreliggande ärende redovisas förslag till ny budget och investeringsplan 2005 för de nya nämnderna. I ärendet beskrivs de nya nämndernas organisationsstruktur och preliminära dimensionering. Stadsledningskontoret har med anledning av kommunfullmäktigebeslutet tagit fram ett förslag till detaljerat gränssnitt mellan trafiknämnden, marknämnden och stadsdelsnämnderna för dessa verksamhetsområden. De förslag som lämnas kan sammanfattas enligt följande.

#### Parkmark

- Ansvaret för investeringar på parkmark (utom exploateringsområden) överförs från gatu- och fastighetsnämnden till stadsdelsnämnderna i enlighet med *bilaga 8*.
- Trafiknämnden får ansvar för drift, underhåll, investeringar och markupplåtelse inom vissa, enstaka kommuncentrala parker.

- Marknämnden får ansvar för drift, underhåll, investeringar för Järva friområde.

#### Gatumark

- Ansvar för drift av trafikleder överförs från gatu- och fastighetsnämnden till stadsdelsnämnderna. Trafiknämnden ansvarar för underhåll av trafikleder.
- Trafiknämnden får ansvaret för investeringar i gatuträd och gatuplanteringar och det ansvaret överförs således inte till stadsdelsnämnderna.
- Ansvar för drift och underhåll av träd på gatumark överförs från stadsdelsnämnderna till trafiknämnden, medan stadsdelsnämnderna behåller ansvaret för övrig grönkötsel på gatumark.

#### Markupplåtelser

- Stadsdelsnämnderna tillförs ansvar för markupplåtelser som normalt inte innebär ändring av lokala trafikföreskrifter, motsvarande cirka 700 ärenden/år.
- Trafiknämnden får ansvar för markupplåtelser för de ärenden som medför ändringar av lokala trafikföreskrifter, andra trafikkonsekvenser eller som avser ansökningar för flera stadsdelsområden.

#### *Ärendets beredning*

Stadsledningskontoret har berett ärendet. Förslag till rutiner för samverkan och förslag till fortbildning för inblandade parter har även tagits fram i samråd med gatu- och fastighetskontoret och stadsdelsförvaltningarna.

**Stadsledningskontorets** tjänsteutlåtande daterat den 29 mars 2005 har i huvudsak följande lydelse.

#### **Förslag till budget 2005 för mark- och trafiknämnden**

Mark- respektive trafiknämndens budget för del av året 2005 (maj-december 2005) föreslås enligt följande:

mkr	Gatu- och fastighetsnämnden 181		Trafiknämnden		Marknämnden		Summa Mark- och Trafiknämnden	
	KF 2005 (helår)	KF 2005 (Maj-Dec)*	KF 2005 (helår)	KF 2005 (Maj-Dec)*	KF 2005 (helår)	KF 2005 (Maj-Dec)*	KF 2005 (helår)	KF 2005 (Maj-Dec)*
<b>Driftverksamhet</b>								
<b>Kostnader (-)</b>	-2 237,5	-1 491,7	-1 053,1	-702,1	-1 184,4	-789,6	-2 237,5	-1 491,7
Drift och underhåll	-852,5	-568,3	-755,5	-503,7	-97,0	-64,7	-852,5	-568,3
Avskrivningar	-170,0	-113,3	-131,7	-87,8	-38,3	-25,6	-170,0	-113,3
Internräntor	-1 215,0	-810,0	-165,9	-110,6	-1 049,1	-699,4	-1 215,0	-810,0
<b>Intäkter</b>	<b>2 236,5</b>	<b>1 491,0</b>	<b>675,6</b>	<b>450,4</b>	<b>1 617,5</b>	<b>1 078,3</b>	<b>2 293,1</b>	<b>1 528,7</b>
<b>Netto</b>	<b>-1,0</b>	<b>-0,7</b>	<b>-377,5</b>	<b>-251,7</b>	<b>433,1</b>	<b>288,7</b>	<b>55,6</b>	<b>37,1</b>
<b>Investeringsplan**</b>								
<b>Utgifter (-)</b>	-1 997,0	-1 697,5	-736,7	-626,2	-1 260,3	-1 071,3	-1 997,0	-1 697,5
<b>Inkomster</b>	<b>69,3</b>	<b>58,9</b>	<b>7,5</b>	<b>6,4</b>	<b>61,8</b>	<b>52,5</b>	<b>69,3</b>	<b>58,9</b>
<b>Netto</b>	<b>-1 927,7</b>	<b>-1 638,5</b>	<b>-729,2</b>	<b>-619,8</b>	<b>-1 198,5</b>	<b>-1 018,7</b>	<b>-1 927,7</b>	<b>-1 638,5</b>
<b>Försäljningsbeting</b>	<b>500,0</b>	<b>333,3</b>			<b>500,0</b>	<b>333,3</b>	<b>500,0</b>	<b>333,3</b>

Utgångspunkten för gjord uppdelning av 2005 års budget till mark- respektive trafiknämnden har varit gatu- och fastighetskontorets nuvarande indelning av budgeten per verksamhet (se bilaga 1). Budgeten för 2005 har justerats med ökade intäkter från tomträttsavgälder med 56,6 mnkr, på grund av överföringar av tomträtter bl.a. från fastighets- och saluhallsnämnden och en uppjustering av prognosen i enlighet med tidigare gatu- och fastighetsnämndens verksamhetsplan för 2005 (se bilaga 2 för förteckning över samtliga justeringar av budget).

För att konvertera budget 2005 från helårsbasis till delårsbasis har för intäkter och kostnader antagits att 33,33% upparbetas under tertial 1 2005 (4 månader av 12). För investeringar antas att 15% upparbetas under första tertialet. Dessa antaganden underbyggs av empiriska erfarenheter från nuvarande gatu- och fastighetskontoret.

Investeringsplanen föreslås oförändrad för 2005. Investeringarna i trafik- och infrastruktur, parkinvesteringar, tillgänglighetsprojektet och gemensamma investeringar föreslås tillfalla trafiknämnden och investeringar relaterade till programmet bostäder och arbetsplatser föreslås tillfalla marknämnden. Gatu- och fastighetsnämndens försäljningsbeting om 500 mnkr åläggs marknämnden, justerat till delårsbasis.

Gatu- och fastighetsnämnden har i verksamhetsplan för 2005 aviserat ökade nettoinvesteringar för 2005 om ca 250 mnkr jämfört med investeringsplan. Marknämnden och trafiknämnden behöver noggrant följa nettoutgiftsutvecklingen och vid behov återkomma med förslag till åtgärder.

## Redovisning av organisationsutformning för nämnderna

### Dimensionering

De nya organisationerna för mark- respektive trafiknämnden bedöms tillsammans komma att uppgå till ca 740 personer, vilket motsvarar en reduktion med ca 20% jäm-

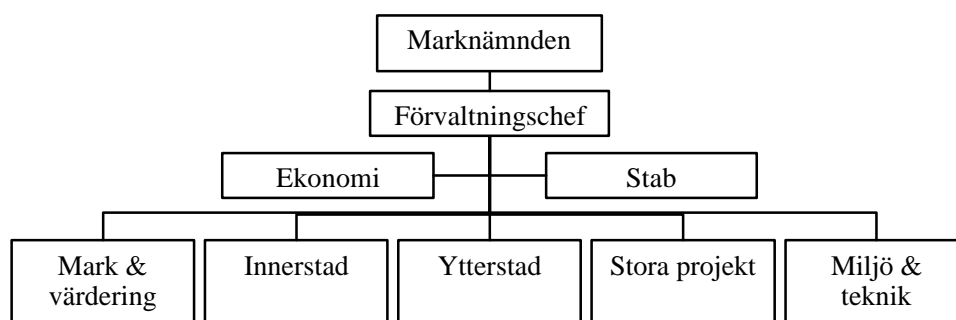
fört med status per slutet av december 2004. Den exakta dimensioneringen av kontoren håller för närvarande på att utredas, och kommer att kunna preciseras först när detaljorganisationen är klarlagd.

Solving, Bohlin & och Strömbergs organisationsutredning bedömde att en ny organisation skulle uppgå till ca 660-739 personer<sup>1</sup> utifrån ett bedömt nuläge om ca 825 anställda på gatu- och fastighetskontoret 2003. Detta motsvarar en rationalisering om mellan 20-10%.

Stadsledningskontoret bedömer att de planerade åtgärderna ligger i linje med kommunfullmäktiges beslut, men ser att effekterna av rationaliseringarna inte kommer att ha fullårseffekt under 2005. Driftskostnadsbudgeten för 2005 är totalt ca 93 mnkr lägre än gatu- och fastighetsnämndens utfall för 2004. Det är viktigt att nämnderna noggrant följer kostnadsutvecklingen under året för att säkerställa att driftskostnadsbudgeten för 2005 hålls.

### Organisatorisk struktur för marknämnden

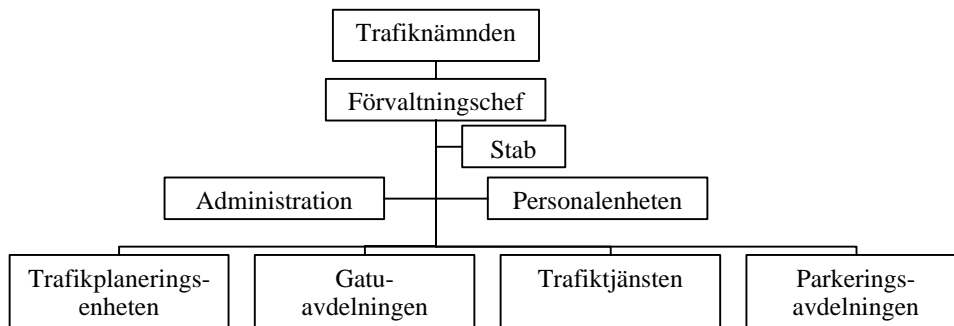
Markkontoret föreslås bestå av fem linjeavdelningar och dessutom en stab och en ekonomiavdelning. En geografisk grundstruktur för exploatering/projektledning, markanvisning och markupplåtelse etc. är utgångspunkten för den nya organisationen. En annan viktig utgångspunkt har varit flexibilitet och en processinriktad struktur. För mer detaljer kring organisationsutformningen, se bilaga 3.



<sup>1</sup> Exklusive fastighetsförvaltningen

### Organisatorisk struktur för trafiknämnden

Trafikkontoret föreslås bestå av en stab, en administrativ avdelning, en personalavdelning samt fyra linjeavdelningar. För mer detaljer kring organisationsutformningen, se bilaga 4.



### Förslag till förändrat gränssnitt mellan marknämnden, trafiknämnden och stadsdelsnämnderna för parker, upplåtelse mm.

Stadsledningskontoret har med anledning av kommunfullmäktiges beslut (14/12 2004, §22) i en särskild arbetsgrupp utrett ansvarsöverföringsfrågan vad gäller parker, upplåtelse m.m. Gruppens slutrapport redovisas i bilaga 8. Stadsledningskontoret och arbetsgruppen föreslår att överföringen av helhetsansvaret för parker och naturmarksområden till stadsdelsnämnderna genomförs med följande undantag;

- Trafiknämnden får ett helhetsansvar exklusive vinterväghållning för vissa, enstaka kommuncentrala parker som inte främst vänder sig till den lokala befolkningen. Dessa parker bör enligt kontoret vara Kungsträdgården, Strömparterren, Berzelii park, Humlegården, Norra Bantorget samt Årstafältet.
- Marknämnden ges ett motsvarande ansvar för Järva friområde bl.a. med hänvisning till de höga naturvärdena.
- Trafiknämnden ges ett helhetsansvar för samtliga investeringar i träd på gatumark och övriga gatuplanteringar. Stadsledningskontoret anser inte att det är möjligt att på ett effektivt sätt föra över ansvar för investeringar i träd på gatumark och övriga gatuplanteringar till stadsdelsnämnderna i enlighet med fullmäktiges beslut. Ett delat ansvar för investeringar på gatumark mellan trafiknämnden och stadsdelsnämnderna skulle innebära en ineffektiv beslutsprocess med en problematisk samordning av tidplaner, finansiering, upphandling t.ex. vid gatuarbeten.
- Trafiknämnden blir ansvarig för drift och underhåll av gatuträden. Stadsdelsnämndernas nuvarande ansvar för drift och underhåll av träd på gatumark och torgytor bör omprövas eftersom denna verksamhet kräver en mycket stor specialistkompetens.

Stadsledningskontoret och arbetsgruppen föreslår att överföringen av ytterligare markupplåtelse genomförs med vissa justeringar av fullmäktiges beslut i enlighet med förslag till nytt reglemente för stadsdelsnämnderna (bilaga 7). Det handlar främst om

ärendegrupperna byggverksamhet och byggnader eftersom dessa ärenden normalt innebär ändring av lokala trafikföreskrifter eller får andra trafikkonsekvenser.

Vidare föreslår stadsledningskontoret och arbetsgruppen att trafiknämndens nuvarande ansvar för vinterväghållning, barmarksrenhållning och grönskötsel av trafikleder från och med 2006 överförs till stadsdelsnämnderna så att dessa får ett samlat ansvar för all gatudrift i staden.

Stadsledningskontoret och arbetsgruppen föreslår att nuvarande rutiner för samverkan mellan stadsdelsnämnderna och gatu- och fastighetsnämnden förtydligas när det gäller lokala trafikföreskrifter och markanvisningar. Förslaget innebär att trafiknämnden ska remittera stadsdelsnämnderna i fråga om övergripande trafikförändringar. Formellt samråd med stadsdelsnämnderna i fråga om ny bebyggelse bör som idag ske inom ramen detaljplaneprocessen. Markkontoret ska dock samverka med stadsdelsförvaltningarna på tjänstemannanivå i arbetet med markanvisningar.

Arbetsgruppen föreslår att alla ansvarsförändringarna genomförs per årsskiftet 2005/2006 då de praktiska förutsättningarna för en kvalitativ överföring föreligger. Överföringen av ansvar för investeringar i parker och grönområden ställer krav på betydande utbildningsinsatser och systemstöd för stadsdelsnämnderna eftersom de idag inte har någon investeringsverksamhet. Arbetet med detaljerade rutiner för samverkan, fortbildning och att skapa ett system för fördelning av de aktuella investeringsmedlen pågår under 2005. Även för verksamhetsområdet upplåtelse finns det starkt vägande skäl till att inte justera berörda nämnders budgetar under innevarande år.

Vidare föreslår stadsledningskontoret att stadsdelsnämndernas förändrade ansvar för det lokala fritids- och friluftslivet i parker och grönområden genomförs per årsskiftet 2005/2006 eftersom även detta i huvudsak rör investeringsverksamhet. Arbetet med att ta fram underlag pågår under 2005 i samråd med idrottsförvaltningen, gatu- och fastighetskontoret och stadsdelsförvaltningar.

### *Bilageförteckning*

*Bilaga 1:* Detaljerad budget 2005 för mark och trafiknämnden

*Bilaga 2:* Förteckning över gjorda antaganden och loggbok över gjorda justeringar/antaganden

*Bilaga 3:* Markkontorets organisation

*Bilaga 4:* Trafikkontorets organisation

*Bilaga 5:* Förslag till nytt reglemente för trafiknämnden

*Bilaga 6:* Förslag till nytt reglemente för marknämnden

*Bilaga 7:* Förslag till nytt reglemente för stadsdelsnämnderna

*Bilaga 8:* Förslag till gränssnitt för parker och grönområden, upplåtelse m.m.



<i>Bilaga 1:1: DRIFTSKOSTNADER 2005</i>										
<b>DRIFTSKOSTNADER</b>										
				Förslag justering	Trafikkontoret		Markkontoret		Summa Mark- samt Trafik- kontoret	
mnkr		Bokslut 2004	KF 2005	KF 2005 (helår)	KF 2005 (helår)	KF 2005 (Maj- Dec)	KF 2005 (helår)	KF 2005 (Maj- Dec)	KF 2005 (helår)	KF 2005 (Maj- Dec)
<b>Trafik och infrastruktur</b>										
<b>Park- och väghållning</b>										
<i>Drift och underhåll</i>										
	Gator, trafikordningar	93,3	81,6		81,6	54,4			81,6	54,4
	Trafikleder mm	30,1	29,5		29,5	19,7			29,5	19,7
	Broar o viadukter	88,9	90,8		90,8	60,5			90,8	60,5
	Trafiksignaler	42,4	38,4		38,4	25,6			38,4	25,6
	Belysning	131,4	125,1		125,1	83,4			125,1	83,4
	Hissar o rulltrappor Reg I	13,2	11,0		11,0	7,3			11,0	7,3
	Bil o ledningstunnlar	22,1	18,4		18,4	12,3			18,4	12,3
	Toaletter Reg I	12,3	12,3		12,3	8,2			12,3	8,2



<b>Strategisk trafikplaneringsavdelning</b>	11,5	14,0		14,0	9,3			14,0	9,3
<b>Summa Trafik och infrastruktur</b>	<b>814,7</b>	<b>736,9</b>		<b>711,4</b>	474,3	<b>25,5</b>	17,0	<b>736,9</b>	491,3
<b>Bostäder och arbetsplatser</b>									
<i>Bostäder</i>	11,0	13,9				13,9	9,3	13,9	9,3
<i>Arbetsplatser</i>	18,2	6,9				6,9	4,6	6,9	4,6
<i>Arrenden</i>	10,1	9,8				9,8	6,5	9,8	6,5
<i>Uppdrag</i>	15,9	13,2				13,2	8,8	13,2	8,8
<b>Summa bostäder och arbetsplatser</b>	<b>55,2</b>	<b>43,8</b>				<b>43,8</b>	29,2	<b>43,8</b>	29,2
<b>Gemensamma funktioner</b>									
<b>Central administration</b>									
<i>Gfk ledning</i>	3,7	2,9		2,2	1,5	0,7	0,5	2,9	1,9
<i>Staben</i>	4,4	4,9		3,7	2,5	1,2	0,8	4,9	3,3
<i>Administrativa avdelningen</i>	34,2	29,2		21,9	14,6	7,3	4,9	29,2	19,5
<i>Strategi och värdering</i>	14,6	13,0				13,0	8,7	13,0	8,7
<i>F d resursgruppen</i>	8,8	9,2		6,9	4,6	2,3	1,5	9,2	6,1
<i>Bilpoolen</i>	1,0								
<b>Summa central administration</b>	<b>66,7</b>	<b>59,2</b>		<b>34,7</b>	23,1	<b>24,6</b>	16,4	<b>59,2</b>	39,5

<b>Gemensamma projekt m m</b>									
<i>IT, utveckling</i>	2,0	1,6		1,2	0,8	0,4	0,3	1,6	1,1
<i>Diverse utredningar</i>	0,9	1,0		0,8	0,5	0,3	0,2	1,0	0,7
<i>Informationsprojekt</i>	1,4	1,5		1,1	0,8	0,4	0,3	1,5	1,0
<i>Personalutveckling m m</i>	3,8	4,5		3,4	2,3	1,1	0,8	4,5	3,0
<i>Övrigt</i>	0,4	4,0		3,0	2,0	1,0	0,7	4,0	2,7
<b>Summa gemensamma projekt m m</b>	<b>8,5</b>	<b>12,6</b>		<b>9,5</b>	<b>6,3</b>	<b>3,2</b>	<b>2,1</b>	<b>12,6</b>	<b>8,4</b>
<b>Summa gemensamma funktioner</b>	<b>75,2</b>	<b>71,8</b>		<b>44,1</b>	<b>29,4</b>	<b>27,7</b>	<b>18,5</b>	<b>71,8</b>	<b>47,9</b>
<b>TOTALT</b>	<b>945,1</b>	<b>852,5</b>		<b>755,5</b>	<b>503,7</b>	<b>97,0</b>	<b>64,7</b>	<b>852,5</b>	<b>568,3</b>

<i>Bilaga 1:2: KAPITALKOSTNADER 2005</i>										
<b>KAPITALKOSTNADER</b>								Summa Mark- samt Trafik- kontoret		
				Förslag juster- ing	Trafikkontoret	Markkontoret				
mkr		Bokslut 2004	KF 2005		KF 2005 (helår)	KF 2005 (Maj- Dec)	KF 2005 (helår)	KF 2005 (Maj- Dec)	KF 2005 (helår)	KF 2005 (Maj- Dec)
<b>Trafik och infrastruktur</b>										
<b>Park- och väghållning</b>										
	<i>Kapitalkostnader(inkl. trafiktjänst)</i>	238,3	277,1		277,1	184,7			277,1	184,7
	Räntor	140,2	162,8		162,8	108,5			162,8	108,5
	Avskrivningar	98,0	114,3		114,3	76,2			114,3	76,2
	Nedskrivningar	0,1								
<b>Parkeringsavdelningen</b>										
	<i>Kapitalkostnader</i>	7,3	8,6		8,6	5,7			8,6	5,7
	Räntor	1,4	1,6		1,6	1,1			1,6	1,1
	Avskrivningar	5,9	7,0		7,0	4,7			7,0	4,7

<b>Strategisk trafikplaneringsavdelning</b>									
<b>Kapitalkostnader</b>	7,1	9,2		9,2	6,1			9,2	6,1
Räntor	1,0	1,3		1,3	0,9			1,3	0,9
Avskrivningar	6,1	7,9		7,9	5,3			7,9	5,3
Nedskrivningar									
<b>Summa Trafik och infrastruktur</b>	252,7	294,9		294,9	196,6			294,9	196,6
<b>Bostäder och arbetsplatser</b>									
<b>Kapitalkostnader</b>	1 056,3	1 086,5				1 086,5	724,333	1 086,5	724,3
Räntor	1 026,6	1 049,0				1 049,0	699,3	1 049,0	699,3
Avskrivningar	26,5	37,5				37,5	25,0	37,5	25,0
Nedskrivningar	3,2								
<b>Gemensamma funktioner</b>									
<b>Kapitalkostnader</b>	3,7	3,6		2,7	1,8	0,9	0,6	3,6	2,4
Räntor	0,3	0,3		0,2	0,2	0,1	0,1	0,3	0,2
Avskrivningar	3,4	3,3		2,5	1,7	0,8	0,6	3,3	2,2
Nedskrivningar									
<b>TOTALT</b>									
<b>Kapitalkostnader</b>	<b>1 312,7</b>	<b>1 385,0</b>		<b>297,6</b>	<b>198,4</b>	<b>1 087,4</b>	<b>724,9</b>	<b>1 385,0</b>	923,3
Räntor	1 169,5	1 215,0		165,9	110,6	1 049,1	699,4	1 215,0	810,0
Avskrivningar	139,9	170,0		131,7	87,8	38,3	25,6	170,0	113,3
Nedskrivningar	3,3								
Check	1 312,7	1 385,0		297,6	198,4	1 087,4	724,9	1 385,0	923,3

<i>Bilaga 1:3: INTÄKTER 2005</i>										
INTÄKTER									Summa Mark- samt Trafik- kontoret	
				Förslag juster- ing	Trafikkontoret		Markkontoret			
mnkr		Bokslut 2004	KF 2005	KF 2005 (helår)	KF 2005 (helår)	KF 2005 (Maj- Dec)	KF 2005 (helår)	KF 2005 (Maj- Dec)	KF 2005 (helår)	KF 2005 (Maj- Dec)
<b>Trafik och infrastruktur</b>										
<b>Park- och väghållning</b>										
<i>Drift och underhåll</i>										
	Gator, trafikanordningar	10,7	8,4		8,4	5,6			8,4	5,6
	Trafikleder mm	3,6	3,4		3,4	2,3			3,4	2,3
	Broar o viadukter	1,8	0,7		0,7	0,5			0,7	0,5
	Trafiksignaler	1,9	2,3		2,3	1,5			2,3	1,5
	Belysning	6	3,5		3,5	2,3			3,5	2,3
	Hissar o rulltrappor Reg I	0,5	0,2		0,2	0,1			0,2	0,1
	Bil o ledningstunnlar	12,5	10,5		10,5	7,0			10,5	7,0

	Toaletter Reg I	0,1								
	Hamnverksamhet Reg I	31,9	31,7			31,7	21,1	31,7	21,1	
	Trafiksäkerhet och miljö									
	Trafiktjänstens uppdrag	14,7	7,1		7,1	4,7		7,1	4,7	
	Trafik Stockholm	5								
	Övrigt	2,6	1,6			1,6	1,07	1,6	1,1	
	Trängselavgiftsförsöket	4								
	<i>Summa drift och underhåll</i>	<i>95,3</i>	<i>69,4</i>		<i>36,1</i>	<i>24,1</i>	<i>33,3</i>	<i>22,2</i>	<i>69,4</i>	<i>46,3</i>
	<i>Park- och trafikplanering</i>	<i>0,9</i>								
	<i>Upplåtelser</i>	<i>79,4</i>	<i>76,0</i>		<i>76</i>	<i>50,7</i>		<i>76,0</i>	<i>50,7</i>	
	<i>Koncessionsavgifter</i>	<i>26,1</i>	<i>23</i>		<i>23</i>	<i>15,3</i>		<i>23,0</i>	<i>15,3</i>	
	<i>Summa</i>	<i>201,7</i>	<i>168,4</i>		<i>135,1</i>	<i>90,1</i>	<i>33,3</i>	<i>22,2</i>	<i>168,4</i>	<i>112,3</i>
	<b>Summa Park- och väghållning</b>	<b>201,7</b>	<b>168,4</b>		<b>135,1</b>	<b>90,1</b>	<b>33,3</b>	<b>22,2</b>	<b>168,4</b>	<b>112,3</b>





<b>Gemensamma funktioner</b>									
<b>Central administration</b>									
<i>Gfk ledning</i>	0,2								
<i>Staben</i>									
<i>Administrativa avdelningen</i>	2,4	2		1,5	1,0	0,5	0,3	2,0	1,3
<i>Strategi och värdering</i>	0,7								
<i>F d resursgruppen</i>	8,8								
<i>Bilpoolen</i>									
<b>Summa central administration</b>	<b>12,1</b>	<b>2,0</b>		<b>1,5</b>	<b>1,0</b>	<b>0,5</b>	<b>0,3</b>	<b>2,0</b>	<b>1,3</b>
<b>Gemensamma projekt m m</b>									
<i>IT, utveckling</i>	0,3								
<i>Diverse utredningar</i>									
<i>Informationsprojekt</i>									
<i>Personalutveckling m m</i>									
<i>Övrigt</i>									
<b>Summa gemensamma projekt m m</b>	<b>0,3</b>								
<b>Summa gemensamma funktioner</b>	<b>12,4</b>	<b>2,0</b>		<b>1,5</b>	<b>1,0</b>	<b>0,5</b>	<b>0,3</b>	<b>2,0</b>	<b>1,3</b>
<b>TOTALT</b>	<b>2 301,9</b>	<b>2 236,5</b>	<b>56,6</b>	<b>675,6</b>	<b>450,4</b>	<b>1 617,5</b>	<b>1 078,3</b>	<b>2 293,1</b>	<b>1 528,7</b>

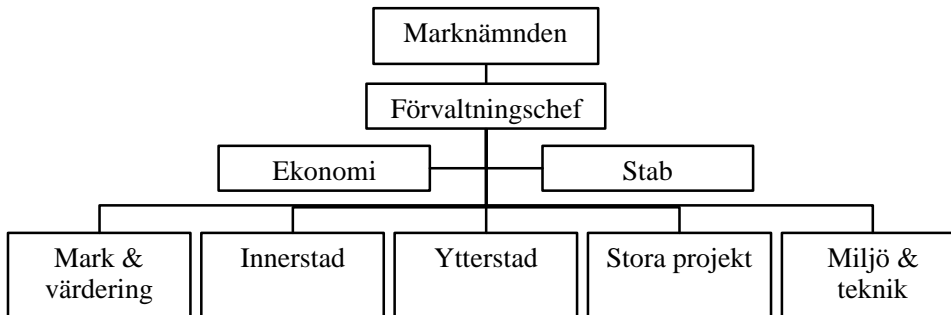
## Förteckning över gjorda antaganden och loggbok över gjorda justeringar

## Budget och investeringsplan 2005

Nr.	Justering	Datum	Input från
1	2 mnkr kostnad för miljö från TK till MK	050309	B. Collin
2	Del av Hamnverksamheten 21,9 kostnad och 31,7 intäkter från TK till MK	050309	B. Collin
3	Riddersviks trädskola –flytta 1,6 mnkr kostnader och intäkter från TK till MK –ingår tidigare i posten DoU/övrigt	050309	B. Collin
4	Schablonfördelning av kostnader (drifts- samt kapital-kostnader) och intäkter för gemensamma funktioner med 75/25 snarare än 50/50	050309	B. Collin
5	Justering av tomträttsavgälder (markkontoret): tot: +56,6 mnkr (helårsbasis), pga följande:  KF budget 2005: 1527,1 Justering till VP 2005 nivå: +30 mnkr VP 2005: 1557,1 Överföring tomträtter från fastighets och saluhallsförvaltningen: +22,6 mnkr Överföring tomträtter från fastighetsförvaltningen till SISAB, ökade avgäldsintäkter utöver vad som förutsågs i budget 2005: +4 mnkr	050321	T. Gustafsson

### Markkontorets organisation

Markkontoret föreslås bestå av fem linjeavdelningar och dessutom en stab och en ekonomiavdelning. En geografisk grundstruktur för exploatering/projektledning, markanvisning och markupplåtelse etc. är utgångspunkten för den nya organisationen. En annan viktig utgångspunkt har varit flexibilitet och en processinriktad struktur.



### Innerstad resp ytterstad

En geografisk grundstruktur för exploatering/projektledning, markanvisning och markupplåtelse etc bör vara utgångspunkten för den nya organisationen. Indelningen sker på sådant sätt att den korresponderar med övriga tekniska förvaltningar, i första hand stadsbyggnadskontoret. Någon permanent underindelning i byråer/enheter föreslås inte, utan verksamheten skall kunna organiseras i grupper, vilkas storlek, sammansättning och varaktighet kan variera beroende på arbetsmängd och vilka projekt som står på dagordningen.

På grund av den interna utvecklingen och förändringar i projektstrukturen kan såväl antalet geografiska avdelningar som gränssnittet dem emellan komma att ändras.

### Stora projekt

Här återfinns Hammarby sjöstadprojektet, som för närvarande är organiserat som en egen byrå inom Gfk:s innerstadsregion. Flera "stora projekt" kan senare bildas, exempelvis Slussen och Norra station.

### Miljö & teknik

I denna avdelning samlas kompetens inom främst områdena miljö, park, trafik och anläggning, som utgör stödfunktioner till exploateringsprocessen inom de geografiska avdelningarna. Här finns också den expertkunskap som marknämnden förutsätts tillhandahålla stadsdelsnämnderna vad avser investering och drift av parker och grönområden.

### **Mark & värdering**

Värderingsverksamheten är central för såväl markförvaltning som exploatering och är därför en självklar del av markkontoret. Delvis är den även en stödfunktion för Fastighets- och saluhallsförvaltningen. Värdering bör vara en egen organisatorisk enhet inom markkontoret utan geografisk indelning.

Av nuvarande Gfk:s enhet Strategi & värderings övriga verksamhet, t ex förköps- och förvärvstillstånd och evakueringsfrågor, är uppgifterna tydligt förknippade med markkontoret. Undantagen är skadestånd, skadereglering och yttranden över ansökningar om övervakningskamera, som hör samman med gatans drift och därför logiskt bör höra till trafikkontoret.

Till Mark & värdering förs också löpande markförvaltning och kundreskontra avseende tomträetter mm.

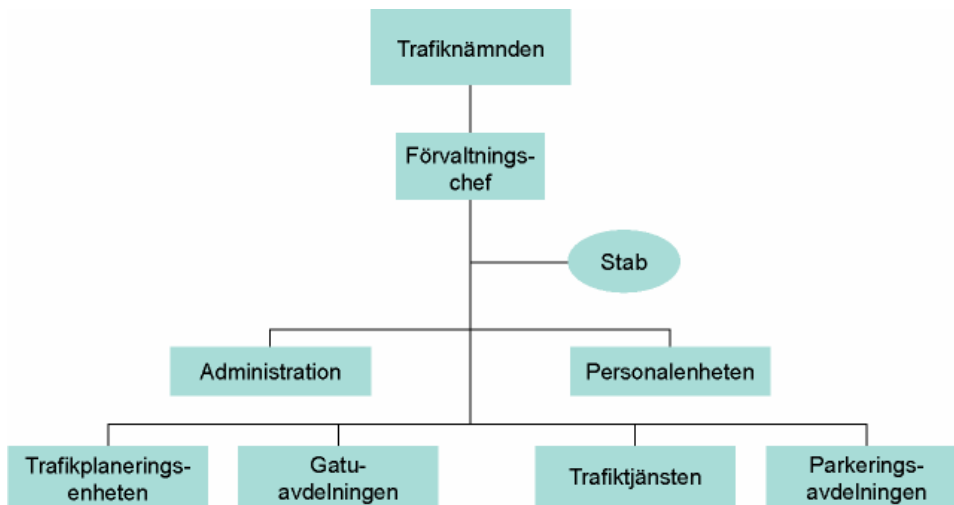
### **Administration**

De administrativa funktionerna på nuvarande Gfk är såväl strategiska som av servicekaraktär. För att inte administrationen skall behöva dubbleras vid Gfk:s delning föreslås en gemensam administrativ service för markkontor och trafikkontor. Huvuddelen av de funktioner som idag finns på Gfk:s administrativa avdelning placeras på trafikkontoret men med skyldighet att även serva markkontoret med personal- och löneadministration, IT, diarietföring och arkiv och nämndadministration. Resurser för ekonomi (budget och uppföljning, redovisning och fakturahantering mm) måste dock finnas på båda kontoren.

### **Staben**

Staben, med ett begränsat antal anställda, svarar för information, stöd åt förvaltningschef och nämnd samt vissa förvaltningsövergripande utredningar och remissvar mm.

## Trafikkontorets organisation



Figur 1: Organisationsstruktur, Trafikkontoret

### Staben

Staben, med ett begränsat antal anställda, svarar för information, stöd åt förvaltningschef/rotel, nämndledamöter, övergripande utredningar, remissvar m m.

### Administration

Inom den administrativa enheten finns resurser för ekonomisk planering och uppföljning, ledning och samordning av budget- och bokslutsarbete, redovisning och debitering samt övergripande administration. IT-enheten svarar för övergripande strategi- och säkerhetsfrågor samt drift av kontorets system och nätverk. Inom den administrativa enheten finns även förvaltningens centrala registratur och arkiv samt nämndens sekretariat. Ledningarna för mark- respektive trafikkontoret är överens om att – i vart fall initialt - kommer trafikkontoret, som är väsentligt större, att svara för vissa gemensamma funktioner, exempelvis IT, nämndsekretariat och registratur samt arkiv.

### Personal

Personalenheten ska vara den övriga organisationen behjälplig med personalplanering, rekrytering och omställning samt löneadministration och policies. Enheten ska vidare tillhandahålla och utveckla verktyg för individuella medarbetarplaner, medarbetarsamtal och träna organisationen i att använda dessa på ett professionellt sätt. Enheten ska också ansvara för att det systematiska arbetsmiljöarbetet präglar kontorets arbetsvardag, så att kostnaderna för ohälsa kan minimeras. Genom en kontinuerlig uppföljning av personalkostnaderna och dialog med cheferna på kontoret ska enheten medverka till att säkra att personalkostnaden normalt inte avviker från åtagandena.

### **Trafikplaneringsenheten**

Trafikplaneringsenheten ska utifrån ett helhetsperspektiv medverka till att Stockholmsregionen utvecklas mot ekonomisk och ekologisk hållbarhet. Detta sker genom medverkan i stadens översiktsplanering så att utvecklingen av markanvändning och trafiksystem samordnas och genom ett nära samarbete med den långsiktiga planeringen hos Vägverket, Banverket, SL samt större Mälardalsstäder. Trafikplaneringsenheten ansvarar för övergripande uppföljningar och analyser av transportsystemets funktion för alla transportslag och tar fram kommungemensamma strategier och policier för olika transportslag med kvalitetsaspekter i form av miljökonsekvenser, tillgänglighet, framkomlighet och trafiksäkerhet. Enheten svarar härvid även för utvecklingsarbete för att höja transportsystemets kvalitet och effektivitet. Trafikplaneringsenheten svarar för strategisk information och attitydpåverkan för att underlätta resandet i regionen och höja trafiksäkerheten och miljömedvetandet.

### **Trafiktjänsten**

Trafiktjänsten anlägger, underhåller och sköter trafiksignaler, trafikordningar och skyltar av olika slag samt ansvarar för dokumentation av detta. Det operativa drift- och underhållsansvaret för stadens trafik- och ledningstunnlar samt gatuvärme ligger också här, liksom skadedjurshantering och flaggning på allmän plats. Avdelningen sköter inhämtning av olika typer av trafik- och miljöinformation genom trafikmätning, kameror och mätutrustning på strategiska ställen i stadens gatunät. Driftverksamheten pågår dygnet runt alla årets dagar för att säkerställa god framkomlighet, trafiksäkerhet och tillgänglighet i Stockholmstrafiken. Stadens andel av det med Vägverket gemensamma "Trafik Stockholm" är placerad på trafiktjänsten. Här samlas information ihop och omvandlas till trafikinformation riktad till trafikanterna. Trafikledning, störningshantering och vägassistansbilar sköts av Trafik Stockholm.

### **Gatuavdelningen**

Gatuavdelningen är väghållare för det kommunala vägnätet inom stadens gränser och svarar därmed för den fysiska utformningen och förvaltningen av stadens gator och torg. Genom att samla ansvaret för såväl investeringar i ny infrastruktur som utveckling samt drift och underhåll av befintliga anläggningar ges förutsättningar för en helhetssyn på trafiksystemets löpande funktioner och sambandet mellan investeringar och kapitalbevarande. Gatuavdelningen upprättar i samarbete med respektive stadsdelsförvaltning lokala trafik- och gatumiljöplaner samt svarar för program, projektering, anläggning samt drift och underhåll av infrastrukturen i huvudsak genom upphandling av konsulter och entreprenörer och genom beställning hos Trafiktjänsten. Gatuavdelningen är som väghållare ansvarig för trafiksignalanläggningarna och annan trafikstyrning, samordning av olika gatuarbeten, lokala trafikföreskrifter, dispenser, vissa markupplåtelse, grävningstillstånd, tillfälliga trafikordningar samt trafikinformation. Avdelningen har ett huvudansvar för kontakter med allmänheten i löpande trafik-

och förvaltningsfrågor och för samordning och kontakter med stadsdelsförvaltningarna i trafik- och gatufrågor.

### **Parkeringsavdelningen**

Avdelningen ansvarar för att på ett serviceinriktat och rättsäkert sätt uppnå framkomlighet, tillgänglighet och trafiksäkerhet i stockholmstrafiken. Detta sker genom information, prioriterad parkeringsövervakning, parkeringsreglering, fordonsflyttning samt eskort av specialtransporter. Avdelningen svarar också för fordonsflyttning och eskort av specialtransporter samt utveckling inom parkeringsområdet, främst vad avser kundservice. Parkeringsavdelningen kommer att bli den i särklass största avdelningen inom det nya Trafikkontoret, sett till antalet anställda. Genom att avdelningen får en mer renodlat operativ roll borde avdelningsledningen mer kunna fokusera på arbetsledning och därmed skapa en bra trivsel och arbetsmiljö för parkeringsvakterna, som är ofta en utsatt personalgrupp.



## Reglemente för trafiknämnden

### 1 §

I den omfattning det inte tillkommer annan nämnd eller kommunfullmäktige inte för särskilt fall beslutar annat har nämnden till uppgift att

1. handha de uppgifter i fråga om lokala trafikföreskrifter och undantag från sådana, vilka avses i 1 § lagen om nämnder för vissa trafikfrågor,
2. medverka till utvecklingen av trafiksäkerhetsarbetet i staden,
3. handha den kommunala trafikövervakningen och fordonsflyttningen samt parkeringsrörelsen på publik mark,
4. handha stadens strategiska trafikplanering,
5. avge yttrande som avses i 3 kap 2 § ordningslagen rörande upplåtelse av offentlig plats som förvaltas av nämnden,
6. fullgöra stadens åligganden som huvudman för allmänna platser och som väghållare samt handha investeringar i och förvaltningen av övriga för allmän trafik upplåtna områden med undantag för sådan förvaltning som ankommer på stadsdelsnämnd, marknämnden eller fastighets- och saluhallsnämnden. Beträffande parker omfattar trafiknämndens åligganden, med undantag för vinterväghållning enligt 2 § lag med särskilda bestämmelser om gatuhållning och skyltning, följande parker: Kungsträdgården, Strömparterren, Berzelii park, Norra Bantorget och Årstafältet. Trafiknämnden ska verka för samordning, utveckling och uppföljning av stadsdelsnämndernas tekniska verksamhet i dessa avseenden, fullgöra stadens åligganden som huvudman för allmänna platser och som väghållare samt i denna egenskap verka för samordning, utveckling och uppföljning av stadsdelsnämndernas tekniska verksamhet på detta område samt vidare handha investeringar i och förvaltningen av stadens gator, vägar, torg och övriga för allmän trafik upplåtna områden med undantag för sådan förvaltning som ankommer på stadsdelsnämnd eller fastighets- och saluhallsnämnden,
7. handha stadens offentliga bekvämlighetsinrättningar,
8. avge yttranden i ärenden som enligt lagen om allmän kameraövervakning överlämnas till staden för yttrande.

Det åligger vidare nämnden att inom sitt verksamhetsområde lämna kommunfullmäktige, kommunstyrelsen, borgarråden och stadens nämnder det biträde som begärs av dem samt att i övrigt fullgöra de uppdrag som fullmäktige överlämnar till nämnden.

Nämnden får själv eller genom ombud föra stadens talan i alla mål och ärenden inom nämndens verksamhetsområde.

## **Delegering från kommunfullmäktige**

### **2 §**

Nämnden får utan kommunfullmäktiges särskilda bemyndigande besluta om avgifter för nyttjande av stadens bekvämlighetsinrättningar.

## **Redovisning av hur uppdrag fullgjorts**

### **3 §**

Nämnden skall i sin verksamhetsberättelse redovisa hur den fullgjort det uppdrag som avses i 2 § ovan och sådana uppdrag som kommunfullmäktige i övrigt har lämnat nämnden med stöd av 3 kap 10 och 12 §§ kommunallagen.

I redovisningen bör anges antalet avgjorda ärenden som avses i 2 § ovan och – då så är möjligt – summan av de värden eller belopp som nämndens beslut gällt. I den mån fullmäktige beslutat om mål och riktlinjer för uppdragets fullgörande, skall av redovisningen framgå hur dessa uppfyllts eller följts. Enskilda ärenden skall endast redovisas om de varit av principiell beskaffenhet eller annars av större vikt.

## **Förvaltningsorganisation**

### **4 §**

Under nämnden lyder trafikkontoret. Kontoret leds av en förvaltningschef, som inför nämnden är ansvarig för kontorets verksamhet.

Nämnden får utfärda instruktion för trafikkontoret och dess personal.

### **5 §**

Nämnden är personuppgiftsansvarig för de personuppgifter som nämnden behandlar i sin verksamhet.

## **Nämndens sammansättning, tjänstgöringstid**

### **6 §**

Nämnden består av tretton ledamöter. Dessa väljs tillsammans med lika många ersättare av fullmäktige för den tid fullmäktige bestämmer, dock längst till utgången av det år då nytt val till fullmäktige hålls. Bland ledamöterna utser fullmäktige en ordförande och en vice ordförande för den tid som fullmäktige bestämmer.

### **7 §**

Om varken ordföranden eller vice ordföranden kan närvara vid sammanträde med nämnden, utser nämnden annan ledamot att för tillfället föra ordet. Tills valet har förrättats fullgörs ordförandens uppgifter av den som varit ledamot i nämnden längst tid. Om flera ledamöter har lika lång tjänstgöringstid fullgörs ordförandens uppgifter av den äldste av dem.

## **Sammanträden**

### **8 §**

Nämnden bestämmer tid och plats för sina sammanträden. Sammanträde skall även hållas, när minst en tredjedel av nämndens ledamöter begär det eller ordföranden anser att det behövs.

## **Kallelse, föredragningslista, m m**

### **9 §**

Kallelse till sammanträde utfärdas genom ordförandens försorg. Kallelse skall vara skriftlig och skall om möjligt vara varje ledamot och ersättare samt förvaltningschefen tillhanda senast dagen före sammanträdet.

### **10 §**

Inför varje sammanträde låter ordföranden upprätta föredragningslista, vilken om möjligt jämte handlingarna i de på listan upptagna ärendena utsändes samtidigt med kallelsen.

Uppkommer fråga om handläggning av ärende i annan ordning än den som angivits på föredragningslistan eller av ärende som inte upptagits där, gäller vad nämnden beslutar därom.

### **11 §**

Ordföranden tillser att de ärenden som nämnden skall handlägga blir beredda och föredragna.

## **Anmälan av hinder, ersättarnas tjänstgöring**

### **12 §**

Förhinder för ledamot att närvara vid sammanträde skall i god tid meddelas nämndens sekreterare, som har att inkalla den ersättare, vilken står i tur att tjänstgöra och som inte redan kallats in.

Ersättarna kallas in och tjänstgör i den ordning som fastställts vid valet av dem.

### **13 §**

En ledamot som inställer sig under ett pågående sammanträde har rätt att tjänstgöra även om en ersättare har trätt in i ledamotens ställe. En ledamot som har avbrutit tjänstgöringen vid ett sammanträde på grund av något annat hinder än jäv får dock inte åter tjänstgöra vid sammanträdet om ersättare inträtt.

Om en ledamot inställer sig till tjänstgöring under pågående sammanträde, och en ersättare trätt in i ledamotens ställe, får ledamoten inträda först sedan pågående handläggning av ett ärende avslutats.

Om inte ersättarna valts proportionellt skall de tjänstgöra enligt den av fullmäktige mellan dem bestämda turordningen. En ersättare som börjat tjänstgöra har dock alltid företräde oberoende av turordningen. En ersättare som avbrutit tjänstgöringen vid sammanträde på grund av jäv i ett ärende, får åter tjänstgöra, sedan ärendet har handlagts.

#### **14 §**

En ersättare som är närvarande vid ett sammanträde utan att tjänstgöra har rätt att delta i överläggningarna och få sin mening antecknad i protokollet (ersättaryttrande) i den ordning som sägs i 18 §.

#### **Förvaltningschefs närvaro vid sammanträde**

#### **15 §**

Vid sammanträde med nämnden får förvaltningschefen närvara och delta i överläggningarna, i den mån inte nämnden för särskilt fall beslutar annat.

#### **Protokolljustering**

#### **16 §**

Protokollet justeras av ordföranden och en annan ledamot. Ordföranden bestämmer tid och plats för justering av protokollet.

Nämnden kan besluta att en paragraf i protokollet skall justeras omedelbart. Paragrafen bör redovisas skriftligt innan nämnden justerar den.

#### **Reservation och särskilt uttalande**

#### **17 §**

Om en ledamot som anmält reservation vill utveckla den närmare, skall den avfattas skriftligen och avges före den tidpunkt då protokollet skall justeras.

#### **18 §**

En ledamot som deltagit i överläggningen i ett ärende har rätt att få sin mening antecknad i protokollet (särskilt uttalande). Anmälan om uttalandet och dess huvudsakliga innebörd skall göras innan sammanträdet avslutas.

I övrigt gäller det som föreskrivs om reservation i 17 §.

Det som föreskrivs i första stycket andra meningen och i andra stycket gäller även ersättaryttrande.

## **Undertecknande av handlingar**

### **19 §**

Skrivelser från nämnden skall på dess vägnar undertecknas av ordföranden samt kontrasigneras av sekreteraren. Vid förfall för ordföranden inträder vice ordföranden och vid förfall för denne den ledamot som nämnden utser. På samma sätt undertecknas och kontrasigneras avtal och liknande handlingar.

Nämnden får även uppdra åt ordföranden eller tjänsteman hos nämnden att enligt av nämnden lämnade direktiv underteckna avtal och andra handlingar på dess vägnar.

Av nämnden utfärdade kvitton och liknande handlingar undertecknas på sätt som nämnden bestämmer.

Beslut som fattas med stöd av delegering från nämnden samt skrivelser, avtal och andra handlingar som upprättas med anledning därav undertecknas av den som fattat beslutet eller som utses därtill.

## **Delgivning**

### **20 §**

Behörig att ta emot delgivning på nämndens vägnar är, förutom ordföranden, nämndens sekreterare, registratorerna vid kommunfullmäktiges och kommunstyrelsens kansli samt den som enligt särskilt beslut av nämnden är behörig därtill.

---

## Reglemente för marknämnden

### 1 §

I den omfattning det inte tillkommer annan nämnd eller kommunfullmäktige inte för särskilt fall beslutar annat har nämnden till uppgift att

1. förvalta stadens obebyggda mark samt annan mark avsedd för stadens exploaterings- och byggnadsverksamhet,
2. handha stadens markexploaterings- och byggnadsverksamhet,
3. inom sitt verksamhetsområde handha frågor om förvärv, överlåtelse eller upplåtelse av fastigheter, tomträtter och andra nyttjanderätter till fast egendom, servitutsfrågor och förköpsfrågor,
4. vidtaga åtgärder för att möta den efterfrågan på mark, bostäder och lokaler för olika ändamål, som staden anses böra tillgodose,
5. genomföra gällande detaljplaner, dels i vad de avser gator, vägar, torg, parker och andra allmänna platser, i den mån detta ankommer på staden, dels i vad de avser annan stadens mark under nämndens förvaltning,
6. handha investeringar i och förvaltningen av Järva friområde med undantag för vinterväghållning enligt 2 § lag med särskilda bestämmelser om gatuhållning och skyltning,
7. tillhandahålla stadens övriga nämnder eller andra kommunala organ mark som erfordras för deras verksamhet,
8. handlägga ärenden angående förvärvstillstånd m m och därvid avgöra om prövning av förvärv skall påkallas samt avge yttranden över ansökningar om förvärvstillstånd,
9. ansöka om särskild förvaltning enligt bostadsförvaltningslagen i de fall miljö- och hälsoskyddsnämnden ej har att ta ställning i frågan samt svara för övriga frågor angående tvångsförvaltning,
10. handha de uppgifter som ankommer på staden enligt lagen om stängselskyldighet för järnväg m.m.
11. handlägga ärenden angående gatukostnader och kostnader för andra allmänna platser - i den mån sådan uppgift inte ankommer på kommunfullmäktige - samt att i sådana frågor göra utredningar och upprätta förslag som avses i 6 kap 36 § plan- och bygglagen,
12. vara stadens organ för hamnfrågor. Det åligger därvid nämnden att fullgöra de uppgifter som enligt lag, författning eller särskild föreskrift skall fullgöras av kommunen inom hamnens verksamhetsområde.

Hamnverksamheten i övrigt bedrivs av Stockholms Hamn AB som är ägare till hamnens byggnader och anläggningar.

Det åligger vidare nämnden att inom sitt verksamhetsområde lämna kommunfullmäktige, kommunstyrelsen, borgarråden och stadens nämnder det biträde som begärs av dem samt att i övrigt fullgöra de uppdrag som fullmäktige överlämnar till nämnden.

Nämnden får själv eller genom ombud föra stadens talan i alla mål och ärenden inom nämndens verksamhetsområde.

### **Delegering från kommunfullmäktige**

#### **2 §**

Inom sitt verksamhetsområde får nämnden utan kommunfullmäktiges särskilda bemyndigande

1. inom ramen för av kommunfullmäktige årligen anvisade medel och på villkor i övrigt som kommunfullmäktige kan föreskriva, besluta om förvärv, utom förköp, överlåtelse och byte av mark och/eller byggnad, under förutsättning att köpeskillingen inte överstiger 90.000.000 kronor och att ärendet inte är av principiell beskaffenhet. Nämnden får besluta om byte av mark och/eller byggnad endast under förutsättning att värdet av den egendom staden avhänder sig inte överstiger 90.000.000 kronor,
2. vid fastighetsförvärv m.m. som avses under punkt 1 besluta om övertagande av betalningsansvaret för lån mot säkerhet av panträtt i den förvärvade egendomen in till ett belopp som svarar mot 75 % av köpeskillingen,
3. utöva stadens beslutanderätt i egenskap av fastighetsägare i frågor om förrättning enligt fastighetsbildningslagen, anläggningslagen, ledningsrättslagen och lagen om enskilda vägar,
4. upplåta och förvalta tomträtter och andra nyttjanderätter i enlighet med av kommunfullmäktige beslutade huvudgrunder och riktlinjer, med undantag för nyupplåtelse av tomträtter och andra nyttjanderätter avseende fastighet med kommersiell, industriell eller speciell användning i de fall den årliga avgälden överstiger 5.000.000 kronor eller värdet av byggnad eller anläggning på fastigheten överstiger 90.000.000 kronor och att ärendet inte är av principiell beskaffenhet,
5. förvärva eller upplåta servitutsrätt enligt avtal, under förutsättning att värdet inte överstiger 5.000.000 kronor,
6. i enlighet med riktlinjer som fastställts av fullmäktige besluta om gatukostnader enligt 6 kap 31 och 32 §§ plan- och bygglagen, utom när kostnaderna avser anläggande av ny gata eller annan allmän plats på grund av detaljplan som antagits av fullmäktige,
7. besluta om grundläggnings- och grundförstärkningsbidrag för tomträtter i enlighet med av kommunfullmäktige beslutade riktlinjer,
8. träffa avtal om ersättning med högst 5.000.000 kronor i varje särskilt fall för förgävesprojektering för bostadsbyggande,

9. träffa tilläggsavtal till av kommunfullmäktige godkända avtal rörande förvärv, överlåtelse eller upplåtelse av fast egendom, om det är nödvändigt för att avtal inte skall förfalla och tilläggsavtalet endast gäller ändring av villkor rörande tidpunkt för viss åtgärd eller händelse, varav avtalets fullbordan eller bestånd är beroende, samt följdändring avseende tiden för tillträde och tiden för fullgörande av betalning eller annan förpliktelse.

### **3 §**

#### **Särskilt om hamnverksamhet**

I enlighet med Stockholms hamn gällande hamnordning har hamnbefälen ålagts vissa uppgifter. Nämnden äger rätt att uppdraga åt Stockholms Hamn AB att genom i bolaget anställda hamnbefäl ombesörja i hamnordningen angivna uppgifter. Det övergripande ansvaret för dessa uppgifter skall dock i den mån det avser myndighetsutövning åvila marknämnden.

#### **Redovisning av hur uppdrag fullgjorts**

### **4 §**

Nämnden skall i sin verksamhetsberättelse redovisa hur den fullgjort de uppdrag som avses i 2 och 3 §§ ovan och sådana uppdrag som kommunfullmäktige i övrigt har lämnat nämnden med stöd av 3 kap 10 och 12 §§ kommunallagen.

I redovisningen bör anges antalet avgjorda ärenden inom varje ärendegrupp som avses i 2 och 3 §§ ovan och – då så är möjligt – summan av de värden eller belopp som nämndens beslut inom varje ärendegrupp gällt. I den mån fullmäktige beslutat om mål och riktlinjer för uppdragens fullgörande, skall av redovisningen framgå hur dessa uppfyllts eller följts. Enskilda ärenden skall endast redovisas om de varit av principiell beskaffenhet eller annars av större vikt.

#### **Förvaltningsorganisation**

### **5 §**

Under nämnden lyder markkontoret. Kontoret leds av en förvaltningschef, som inför nämnden är ansvarig för kontorets verksamhet.

Nämnden får utfärda instruktion för markkontoret och dess personal.

### **6 §**

Nämnden är personuppgiftsansvarig för de personuppgifter som nämnden behandlar i sin verksamhet.



## **Nämndens sammansättning, tjänstgöringstid**

### **7 §**

Nämnden består av tretton ledamöter. Dessa väljs tillsammans med lika många ersättare av fullmäktige för den tid fullmäktige bestämmer, dock längst till utgången av det år då nytt val till fullmäktige hålls. Bland ledamöterna utser fullmäktige en ordförande och en vice ordförande för den tid som fullmäktige bestämmer.

### **8 §**

Om varken ordföranden eller vice ordföranden kan närvara vid sammanträde med nämnden, utser nämnden annan ledamot att för tillfället föra ordet. Tills valet har förrättats fullgörs ordförandens uppgifter av den som varit ledamot i nämnden längst tid. Om flera ledamöter har lika lång tjänstgöringstid fullgörs ordförandens uppgifter av den äldste av dem.

## **Sammanträden**

### **9 §**

Nämnden bestämmer tid och plats för sina sammanträden. Sammanträde skall även hållas, när minst en tredjedel av nämndens ledamöter begär det eller ordföranden anser att det behövs.

## **Kallelse, föredragningslista, m m**

### **10 §**

Kallelse till sammanträde utfärdas genom ordförandens försorg. Kallelse skall vara skriftlig och skall om möjligt vara varje ledamot och ersättare samt förvaltningschefen tillhanda senast dagen före sammanträdet.

### **11 §**

Inför varje sammanträde låter ordföranden upprätta föredragningslista, vilken om möjligt jämte handlingarna i de på listan upptagna ärendena utsändes samtidigt med kallelsen.

Uppkommer fråga om handläggning av ärende i annan ordning än den som angivits på föredragningslistan eller av ärende som inte upptagits där, gäller vad nämnden beslutar därom.

### **12 §**

Ordföranden tillser att de ärenden som nämnden skall handlägga blir beredda och föredragna.

## **Anmälan av hinder, ersättarnas tjänstgöring**

### **13 §**

Förhinder för ledamot att närvara vid sammanträde skall i god tid meddelas nämndens sekreterare, som har att inkalla den ersättare, vilken står i tur att tjänstgöra och som inte redan kallats in.

Ersättarna kallas in och tjänstgör i den ordning som fastställts vid valet av dem.

### **14 §**

En ledamot som inställer sig under ett pågående sammanträde har rätt att tjänstgöra även om en ersättare har trätt in i ledamotens ställe. En ledamot som har avbrutit tjänstgöringen vid ett sammanträde på grund av något annat hinder än jäv får dock inte åter tjänstgöra vid sammanträdet om ersättare inträtt.

Om en ledamot inställer sig till tjänstgöring under pågående sammanträde, och en ersättare trätt in i ledamotens ställe, får ledamoten inträda först sedan pågående handläggning av ett ärende avslutats.

Om inte ersättarna valts proportionellt skall de tjänstgöra enligt den av fullmäktige mellan dem bestämda turordningen. En ersättare som börjat tjänstgöra har dock alltid företräde oberoende av turordningen. En ersättare som avbrutit tjänstgöringen vid sammanträde på grund av jäv i ett ärende, får åter tjänstgöra, sedan ärendet har handlagts.

### **15 §**

En ersättare som är närvarande vid ett sammanträde utan att tjänstgöra har rätt att delta i överläggningarna och få sin mening antecknad i protokollet (ersättaryttrande) i den ordning som sägs i 19 §.

## **Förvaltningschefs närvaro vid sammanträde**

### **16 §**

Vid sammanträde med nämnden får förvaltningschefen närvara och delta i överläggningarna, i den mån inte nämnden för särskilt fall beslutar annat.

## **Protokolljustering**

### **17 §**

Protokollet justeras av ordföranden och en annan ledamot. Ordföranden bestämmer tid och plats för justering av protokollet.

Nämnden kan besluta att en paragraf i protokollet skall justeras omedelbart. Paragrafen bör redovisas skriftligt innan nämnden justerar den.

## **Reservation och särskilt uttalande**

### **18 §**

Om en ledamot som anmält reservation vill utveckla den närmare, skall den avfattas skriftligen och avges före den tidpunkt då protokollet skall justeras.

### **19 §**

En ledamot som deltagit i överläggningen i ett ärende har rätt att få sin mening antecknad i protokollet (särskilt uttalande). Anmälan om uttalandet och dess huvudsakliga innebörd skall göras innan sammanträdet avslutas.

I övrigt gäller det som föreskrivs om reservation i 18 §.

Det som föreskrivs i första stycket andra meningen och i andra stycket gäller även ersätтарыttrande.

## **Undertecknande av handlingar**

### **20 §**

Skrivelser från nämnden skall på dess vägnar undertecknas av ordföranden samt kontrasigneras av sekreteraren. Vid förfall för ordföranden inträder vice ordföranden och vid förfall för denne den ledamot som nämnden utser. På samma sätt undertecknas och kontrasigneras avtal och liknande handlingar.

Nämnden får även uppdra åt ordföranden eller tjänsteman hos nämnden att enligt av nämnden lämnade direktiv underteckna avtal och andra handlingar på dess vägnar.

Av nämnden utfärdade kvitton och liknande handlingar undertecknas på sätt som nämnden bestämmer.

Beslut som fattas med stöd av delegering från nämnden samt skrivelser, avtal och andra handlingar som upprättas med anledning därav undertecknas av den som fattat beslutet eller som utses därtill.

## **Delgivning**

### **21 §**

Behörig att ta emot delgivning på nämndens vägnar är, förutom ordföranden, nämndens sekreterare, registratorerna vid kommunfullmäktiges och kommunstyrelsens kansli samt den som enligt särskilt beslut av nämnden är behörig därtill.

---

## Reglemente för stadsdelsnämnderna

### Stadsdelsnämnds uppgifter

#### 1 §

Stadsdelsnämnderna skall

- ? stärka den lokala demokratin och delaktigheten i stadsdelen
- ? öka kvaliteten i den kommunala verksamheten
- ? effektivisera den kommunala verksamheten.

Nämndernas arbete skall bygga på helhetssyn och goda kunskaper om förhållandena i respektive stadsdel.

Stadsdelsnämndernas geografiska områden framgår av bifogad karta (*bilaga*). Benämningen av stadsdelsnämnderna fastställs av kommunfullmäktige genom särskilt beslut.

#### 2 §

Stadsdelsnämnd utövar inom sitt område ledningen av socialtjänsten och den kommunala hälso- och sjukvården samt fullgör inom sitt område stadens uppgifter inom socialtjänsten och de uppgifter i övrigt som enligt lag eller annan författning ankommer på socialnämnd, allt med undantag för uppgifter som kommunfullmäktige uppdragit åt annan nämnd.

Stadsdelsnämnd har även hand om ärenden om tillstånd för riksfärdtjänst\_samt verksamhet enligt lagstiftningen om stöd och service till vissa funktionshindrade.

Stadsdelsnämnd har hand om tillsynen över folkölsförsäljningen enligt alkohollagen.

#### 3 §

Stadsdelsnämnd är inom sitt område styrelse för kommunala förskoleklassen och kommunala grundskolor och fullgör inom området de uppgifter som enligt lag eller annan författning ankommer på kommun i fråga om grundskoleverksamheten. Stadsdelsnämnds ansvar omfattar även skolhälsovård för elever i grundskolan.

Stadsdelsnämnd ansvarar inom sitt område för kommunalt driven förskoleverksamhet och skolbarnsomsorg.

Stadsdelsnämnd skall inom sitt område efter överenskommelse med utbildningsnämnden tillhandahålla undervisning inom den obligatoriska särskolan.

Stadsdelsnämnd har inom sitt område också hand om särskild musik- och kulturundervisning för barn och ungdom samt liknande frivilliga verksamheter.

#### 4 §

Stadsdelsnämnd har inom sitt område hand om

1. mottagning och introduktion av flyktingar,
2. ärenden om ersättning enligt lagen om introduktionsersättning för flyktingar och vissa andra utlännningar i fråga om flyktingar och vissa andra flyktingar som tagits emot i Stockholm,
3. integration av flyktingar och invandrare där detta ej ankommer på annan nämnd,
4. konsumentrådgivning
5. medborgarkontor
6. lokal kulturverksamhet
7. bidragsgivning till föreningar med utpräglat lokal verksamhet och kontakter med lokalt bedrivna föreningsverksamhet
8. fritidsverksamhet för barn och ungdomar
9. tillhandahållande av sommargårdsverksamhet för barn i grundskola
10. stödinsatser i form av lönebidrags- och OSA-anställningar (offentligt skyddat arbete)
11. arbetsförberedande insatser till arbetslösa med behov av försörjningsstöd
12. upplåtelse av allmänna samlingslokaler
13. upplåtelse av mark för odlingslotter samt uppgifter i övrigt som rör koloni- och fritidsträdgårdar
14. barmarksrenhållning och vinterväghållning - vari ingår sådana åtgärder som kommunen svarar för enligt 2 § i lagen med särskilda bestämmelser om gatuhållning och skyltning - avseende ~~de~~ gator, vägar, torg, parker och andra allmänna platser ~~och~~ samt, de kajor som är belägna vid Norra Mälarstrand, Södra Mälarstrand, Strandvägen och Norra Hammarbyhamnen ~~eller~~ samt övriga de för allmän trafik upplåtna områden ~~som i övrigt förvaltas av trafiknämnden.~~ Barmarksrenhållning inom Kungsträdgården, Strömparterren, Berzelii park, Humlegården, Norra Bantorget och Årstafältet skall dock ombesörjas av trafiknämnden och barmarksrenhållning inom Järva friområde skall ombesörjas av marknämnden. ~~med undantag för genomfarts- och infartsleder som är utbyggda med trafikledsstandard~~
15. investeringar i ~~samt skötsel och underhåll~~ av parker, parkvägar och grönområden i den mån det inte avser investeringar som utgör del i en exploatering samt skötsel och underhåll av parker, parkvägar, grönområden och gatuplanteringar med undantag för träd på gatumark. Investeringar i samt skötsel och underhåll av planteringar, träd på gatumark och gatuplanteringar i den mån det inte avser investeringar som utgör del i en exploatering Kungsträdgården, Strömparterren, Berzelii park, ~~Humlegården~~, Norra Bantorget och Årstafältet skall dock ombesörjas av trafiknämnden och investeringar i samt skötsel och underhåll av Järva friområde skall ombesörjas av marknämnden.
16. skötsel och underhåll av naturreservat och strandbad
17. skötsel av och underhåll av parker, naturområden, parkvägar, naturreservat och strandbad

18. upplåtelse av fasta och tillfälliga torgplatser samt tillsyn av torghandeln, med undantag av Hötorget och Östermalmstorg
19. lokalt miljöarbete, innefattande initiativ, samråd, information och andra åtgärder för genomförande av Agenda 21 för Stockholm i den mån detta inte ankommer på annan nämnd
20. samverkan och kontakter i lokala näringslivsfrågor
21. att upprätta beredskapsplan inför krig samt att på lokal nivå hålla beredskap inför kriser och katastrofer
22. samverkan inom hemskyddet med lokala civilförsvarsföreningar
23. yttranden som avses i 3 kap 2 § ordningslagen rörande upplåtelse av offentlig plats för följande typer av ianspråktagande: kiosker, gatukök, uteserveringar, restaurangverandor, torgplatser, återvinningsstationer, containrar, arbetsbodar, byggnadsställningar, mobilkranar, byggskyltar, informationstavlor, banderoller, varumärkeskyltar, överdagensskyltar, diverse lokala evenemang, privata sammankomster, tältmöten, bangolfbanor, tennisbanor, buntlådor, brevlådor samt anordningar för reklam i samband med ovan angivna ärendetyper i den mån upplåtelsen inte innebär att en lokal trafikföreskrift måste ändras. Stadsdelsnämnd skall inhämta yttrande från trafiknämnden i dessa ärenden
24. ärenden angående bygglov på offentlig plats för kiosker, gatukök, uteserveringar, återvinningsstationer, regnskydd, nätstationer och anordningar för reklam samt såvitt avser sådana anordningar fullgöra de övriga uppgifter som ankommer på byggnadsnämnd enligt plan- och bygglagen. Stadsdelsnämnd skall inhämta yttrande från stadsbyggnadsnämnden i dessa frågor.

Beträffande omfattningen av stadsdelsnämnds ansvar och uppgifter gäller i övrigt kommunfullmäktiges beslut den 2 oktober 1995 § 66 samt vad fullmäktige annars bestämmer.

## 5 §

Stadsdelsnämnd skall följa utvecklingen inom sitt område och hos kommunstyrelsen och övriga nämnder göra de framställningar som stadsdelsnämnden finner påkallade inom sitt ansvarsområde.

Stadsdelsnämnd får väcka ärenden hos kommunfullmäktige inom sitt ansvarsområde och i frågor som i övrigt rör stadsdelen.

Det åligger stadsdelsnämnd att inom sitt ansvarsområde verkställa fullmäktiges beslut och fullgöra de uppdrag fullmäktige överlämnar till nämnden samt att lämna fullmäktige, kommunstyrelsen, borgarråden och kommunens nämnder det biträde som begärs av dem.

Stadsdelsnämnd får själv eller genom ombud föra stadens talan i alla mål och ärenden inom stadsdelsnämndens ansvarsområde.

## **6 §**

Nämnden är personuppgiftsansvarig för de personuppgifter som nämnden behandlar i sin verksamhet.

## **Kommunövergripande uppgift för Rinkeby stadsdelsnämnd**

## **7 §**

Rinkeby stadsdelsnämnd ansvarar för insatser som underlättar flyktingars flytt till annan kommun.

## **Förvaltningsorganisation**

## **8 §**

Under en stadsdelsnämnd lyder stadsdelsförvaltningen. Förvaltningen leds av en stadsdelsdirektör i den mån inte ledningsuppgifter enligt lag eller annan författning ankommer på rektor.

Stadsdelsnämnd får utfärda instruktion för stadsdelsförvaltningen och dess personal.

## **Antalet ledamöter och ersättare samt mandattid**

## **9 §**

En stadsdelsnämnd med 27 000 invånare eller därunder skall bestå av 11 ledamöter och 11 ersättare. En stadsdelsnämnd med över 27 000 invånare skall bestå av 13 ledamöter och 13 ersättare.

Ledamöter och ersättare väljs av kommunfullmäktige för den tid fullmäktige bestämmer, dock längst till utgången av det år då nytt val till fullmäktige hålls.

## **Ordförande och vice ordförande**

## **10 §**

Kommunfullmäktige skall bland stadsdelsnämndens ledamöter välja en ordförande och en vice ordförande för den tid fullmäktige bestämmer.

Om varken ordföranden eller vice ordföranden kan närvara vid sammanträde med stadsdelsnämnden utser nämnden en annan ledamot att för tillfället föra ordet. Tills valet har förrättats fullgörs ordförandens uppgifter av den som varit ledamot i nämnden längst tid. Om flera ledamöter har lika lång tjänstgöringstid fullgörs ordförandens uppgifter av den äldste av dem.

## **Sammanträden och offentliga utfrågningar**

### **11 §**

Stadsdelsnämnd bestämmer tid och plats för sina sammanträden. Sammanträde skall även hållas om minst en tredjedel av nämndens ledamöter begär det eller ordföranden anser att det behövs.

### **12 §**

Stadsdelsnämnd bör besluta att dess sammanträden skall vara offentliga med de begränsningar som anges i 6 kap. 19 a § kommunallagen.

### **13 §**

Stadsdelsnämnd skall arrangera offentliga utfrågningar av förtroendevalda om frågor som är aktuella och viktiga för området.

## **Kallelse och föredragningslista m.m.**

### **14 §**

Kallelse till sammanträde utfärdas genom ordförandens försorg. Kallelse skall vara skriftlig och skall om möjligt vara varje ledamot och ersättare samt stadsdelsdirektören tillhanda senast dagen före sammanträdet.

### **15 §**

Före varje sammanträde låter ordföranden upprätta föredragningslista, vilken om möjligt jämte handlingarna i de på listan upptagna ärendena utsändes samtidigt med kallelsen.

Uppkommer fråga om handläggning av ärende i annan ordning än den som angivits på föredragningslistan eller av ärende som inte upptagits där, gäller vad nämnden beslutar därom.

### **16 §**

Ordföranden tillser att de ärenden som nämnden skall handlägga blir beredda och föredragna.

## **Anmälan av hinder samt ersättarnas tjänstgöring**

### **17 §**

Förhinder för ledamot att närvara vid sammanträde skall i god tid meddelas nämndens sekreterare, som har att inkalla den ersättare vilken står i tur att tjänstgöra och som inte redan kallats in.

Ersättarna kallas in och tjänstgör i den ordning som fastställts vid valet av dem.



## **18 §**

En ledamot som inställer sig under ett pågående sammanträde har rätt att tjänstgöra även om en ersättare har trätt in i ledamotens ställe. En ledamot som har avbrutit tjänstgöringen vid ett sammanträde på grund av något annat hinder än jäv får dock inte åter tjänstgöra vid sammanträdet om ersättare inträtt.

Om en ledamot inställer sig till tjänstgöring under pågående sammanträde, och en ersättare trätt in i ledamotens ställe, får ledamoten inträda först sedan pågående handläggning av ett ärende avslutats.

Om inte ersättarna valts proportionellt skall de tjänstgöra enligt den av fullmäktige mellan dem bestämda turordningen. En ersättare som börjat tjänstgöra har dock alltid företräde oberoende av turordningen. En ersättare som avbrutit tjänstgöringen vid sammanträde på grund av jäv i ett ärende, får åter tjänstgöra sedan ärendet handlagts.

## **19 §**

En ersättare som är närvarande vid ett sammanträde utan att tjänstgöra har rätt att delta i överläggningarna och få sin mening antecknad i protokollet (ersättaryttrande) i den ordning som sägs i 23 §.

### **Förvaltningschefs närvaro vid sammanträde**

## **20 §**

Vid sammanträde med stadsdelsnämnd får stadsdelsdirektören närvara och delta i överläggningarna, i den mån inte nämnden för särskilt fall beslutar annat.

### **Protokollsjustering**

## **21 §**

Protokollet justeras av ordföranden och en annan ledamot. Ordföranden bestämmer tid och plats för justering av protokollet. Nämnden kan besluta att en paragraf i protokollet skall justeras omedelbart. Paragrafen bör redovisas skriftligt innan nämnden justerar den.

### **Reservation och särskilt uttalande**

## **22 §**

Om en ledamot som anmält reservation vill utveckla den närmare, skall den avfattas skriftligen och avges före den tidpunkt då protokollet skall justeras.

## **23 §**

En ledamot som deltagit i överläggningen i ett ärende har rätt att få sin mening antecknad till protokollet (särskilt uttalande). Anmälan om uttalandet och dess huvudsakliga innebörd skall göras innan sammanträdet avslutas.

I övrigt gäller det som föreskrivs om reservation i 22 §.

Det som föreskrivs i första stycket andra meningen och i andra stycket gäller även ersättaryttrande.

### **Undertecknande av handlingar**

#### **24 §**

Skrivelser från stadsdelsnämnd skall på dess vägnar undertecknas av ordföranden samt kontrasigneras av sekreteraren. Vid förfall för ordföranden inträder vice ordföranden. På samma sätt undertecknas och kontrasigneras avtal och liknande handlingar.

Nämnden får även uppdra åt ordföranden eller en anställd hos nämnden att enligt av nämnden lämnade direktiv underteckna avtal och andra handlingar på dess vägnar.

Beslut som fattas med stöd av delegering samt skrivelser, avtal och andra handlingar som upprättas med anledning därav undertecknas av den som fattat beslutet eller som utses därtill.

### **Delgivning**

#### **25 §**

Behörig att mottaga delgivning på stadsdelsnämndens vägnar är, förutom ordföranden, registratorerna vid kommunfullmäktiges och kommunstyrelsens kansli samt den som enligt särskilt beslut av nämnden är behörig därtill.

---

## Förslag till detaljerat gränssnitt för parker och grönområden, upplåtelser mm

### Sammanfattning av gruppens förslag

#### Parkmark

- ? Ansvar för investeringar på parkmark (utom exploateringsområden) överförs från gatu- och fastighetsnämnden till stadsdelsnämnderna i enlighet med denna PM.
- ? Trafiknämnden får ansvar för drift, underhåll, investeringar och markupplåtelser inom vissa, enstaka kommuncentrala parker.
- ? Marknämnden får ansvar för drift, underhåll, investeringar för Järva friområde.

#### Gatumark

- ? Ansvar för drift av trafikleder överförs från gatu- och fastighetsnämnden till stadsdelsnämnderna. Trafiknämnden ansvarar för underhåll av trafikleder.
- ? Trafiknämnden får ansvaret för investeringar i gatuträd och gatuplanteringar och det ansvaret överförs således inte till stadsdelsnämnderna.
- ? Ansvar för drift och underhåll av träd på gatumark överförs från stadsdelsnämnderna till trafiknämnden, medan stadsdelsnämnderna behåller ansvaret för övrig grönskötsel på gatumark.

#### Markupplåtelser

- ? Stadsdelsnämnderna tillförs ansvar för markupplåtelser som normalt inte innebär ändring av lokala trafikföreskrifter, motsvarande cirka 700 ärenden/år.
- ? Trafiknämnden får ansvar för markupplåtelser för de ärendetyper som medför ändringar av lokala trafikföreskrifter, andra trafikkonsekvenser eller som avser ansökningar för flera stadsdelsområden.

### Bakgrund

I samband med beslut om ny organisation för verksamheter inom gatu- och fastighetsnämnden och har kommunfullmäktige beslutat om överföringar av verksamheter från gatu- och fastighetsnämnden till stadsdelsnämnderna.

Stadsdirektören har tillsatt en arbetsgrupp under ledning av BrittMarie Kyndel, Maria-Gamla stans stadsdelsförvaltning. Övriga deltagare har varit Anders Meuller, Hässelby-Vällingby stadsdelsförvaltning, Göran Gahm, gatu- och fastighetskontoret, Ann Sjöberg, Margareta Östrand och Sverker Henriksson, stadsledningskontoret.

Gruppens uppdrag har varit att förtydliga beslutet, ta fram förslag till detaljerat gränssnitt mellan nämnderna och föreslå en praktisk hantering av överföringen. Gruppen har därtill också tagit fram förslag till rutiner för samverkan mellan berörda nämnder i enlighet med kommunfullmäktiges uppdrag till kommunstyrelsen. I denna promemoria redovisas arbetsgruppens analys och förslag avseende nytt gränssnitt mellan berörda nämnder och rutiner för samverkan. Arbetet med att ta fram underlag, utbild-

ningsplaner m.m. för den praktiska överföringen av verksamheterna fortsätter och redovisas inte i denna promemoria.

### **Investeringar i parker och grönområden**

I beslutet betonas att stadsdelsnämnderna ”får ett samlat ansvar för investeringar, reinvesteringar, drift och underhåll av parker” förutom när det gäller exploateringsområden där marknämnden ska ansvara för alla investeringar. Marknämnden ska även ansvara för att ”tillhandahålla intäktsfinansierad expertkompetens inom området investering och drift av parker och grönområden. Stadsdelsnämnderna åläggs att nyttja marknämndens expertkompetens vid större investeringar i park- och grönområden.”

### **Analys**

- ? Det är viktigt att staden har en samsyn på parker och naturområden och att olika policyfrågor och övergripande grönplanering hanteras på en stadsövergripande nivå.
- ? Systemet för fördelningen av investeringsmedel bör vara flexibelt så att det är möjligt att göra riktade insatser och upprätthålla en jämn standard över staden. En fördelning av alla investeringsmedel utan årliga prioriteringar innebär att större projekt inte skulle kunna genomföras.
- ? Systemet bör samtidigt vara förutsägbart och ge ett så stort handlingsutrymme för stadsdelsnämnderna som möjligt för att uppfylla intentionerna med fullmäktiges beslut.
- ? Det är väsentligt att stadens expertkompetens inom grönplanering säkerställs och att rutinerna för samverkan mellan stadsdelsnämnderna, trafiknämnden och marknämnden blir tydliga.

### **Förslag**

#### Mindre investeringar

En mindre del av investeringsmedlen fördelas till stadsdelsnämnderna för mindre investeringar med hjälp av resursfördelningsnyckeln för stadsmiljöverksamhet eller en variant av denna nyckel. Med mindre investeringar avses upprustningar av småparker eller mindre reinvesteringar inom större parker. Medlen ska också kunna användas till programarbete och utredningar för kommande större investeringar och kostnader för garantiskötsel.

Stadsdelsnämnderna fattar beslut om insatser utan ansökningsförfarande. Nämnderna är inte ålagda att nyttja marknämndens expertkompetens för dessa insatser utan har möjlighet att göra detta vid behov.

#### Större investeringar

För större investeringar föreslås en flexibel modell där huvuddelen av de totala investeringsmedlen fördelas till stadsdelsnämnderna och trafiknämnden (avseende kommuncentrala parker) genom ett ansökningsförfarande:

1. Stadsdelsnämnderna och trafiknämnden redovisar angelägna projekt i underlag till investeringsplan i budgetunderlag/treårsprogram enligt särskilda anvisningar.
2. Stadsledningskontoret gör med hjälp av markkontoret en bedömning av nämndernas underlag utifrån ett stadsövergripande perspektiv och lämnar förslag till fördelning av investeringsmedel.
3. Kommunfullmäktige fattar beslut om fördelning av investeringsmedel till olika stadsdelsnämnder och till trafiknämnden i budget för kommande år.
4. Stadsdelsnämnderna och trafiknämnden fastställer investeringsprogram i samband med verksamhetsplanen.

Stadsdelsnämnderna och trafiknämnden är ålagda att nyttja marknämndens expertkompetens för dessa insatser. Det innebär att program, projektering, upphandling och byggande ska beställas av marknämnden.

#### Fördelning av investeringsmedel till mindre respektive större investeringar

Fördelningen av medel till parkinvesteringar avgörs i samband med budget för kommande år. Inriktningen bör, som framgår ovan, vara att huvuddelen av medlen avser större investeringar. Den gemensnittliga årliga investeringsutgiften för parkinvesteringar, inkl. kommuncentrala parker, för åren 2005-2008 beräknas till cirka 80 mnkr. Mindre investeringar står enligt dessa beräkningar för cirka 13 mnkr av medlen. Gruppen föreslår emellertid att andelen som fördelas till mindre investeringarna blir större än så i syfte att skapa ett handlingsutrymme för stadsdelsnämnderna. Med utgångspunkt från ovanstående beräkningar bör fördelningen enligt gruppens uppfattning vara 60 mnkr till större investeringar respektive 20 mnkr till mindre investeringar.

#### **Träd och planteringar på gatumark**

Av beslutet framgår att stadsdelsnämnderna ska behålla ansvaret för drift, underhåll och tillföras ansvar för investeringar och reinvesteringar när det gäller gatuplanteringar och träd på gatumark.

#### *Analys*

- ? Ett överförande av endast en del av ansvaret för investeringar på gatumark är mycket problematiskt eftersom det då krävs en samsyn mellan flera nämnder och en detaljerad samordning av beslut, tidplaner, finansiering, upphandling mm. Ett sådant splittrat ansvar inom detta verksamhetsområde är enligt gruppens bedömning inte effektivt och knappast heller tydligt för medborgarna.
- ? Stadsdelsnämndernas möjligheter att påverka den lokala parkplaneringen, inklusive gatuplanteringar och träd på gatumark, bör kunna tillgodoses genom en nära samverkan mellan trafiknämnden och stadsdelsnämnderna.
- ? Stadsdelsnämndernas nuvarande ansvar för drift och underhåll av gatuträd bör prövas med tanke på att denna verksamhet kräver stor specialistkompetens och hänger samman med övriga insatser på gatumarken (schaktning för ledningar mm).

### *Förslag*

#### Investeringar

Trafiknämnden får ett helhetsansvar för investeringar på gatumark, inklusive träd och gatuplanteringar. Dagens rutiner för samverkan med stadsdelsnämnderna utvecklas och förtydligas.

#### Drift och underhåll

Stadsdelsnämndernas nuvarande ansvar för skötsel av gatuträd bör enligt gruppens uppfattning överföras till trafiknämnden. Stadsdelsnämndernas ansvar för barmarksrenhållning och drift och underhåll av övriga planeringar på gatumark behålls, inklusive grönytor under träden. Även här bör rutiner för samverkan mellan berörda nämnder och ett mer detaljerat gränssnitt utvecklas och förtydligas.

#### **Kommuncentrala parker**

Frågan om ansvar för kommuncentrala parker omnämns inte i beslutet, utan enbart i organisationsöversynen. Gruppen har dock via underhandskontakter erfarit att det finns ett politiskt önskemål om att ansvaret för vissa parker överförs från stadsdelsnämnderna till facknämnd.

### *Analys*

- ? Kommuncentrala parker bör enbart avse ett fåtal historiska parker som inte främst vänder sig till den lokala befolkningen utan nyttjas av alla stockholmare och andra besökare.
- ? För vissa enstaka naturområden av regional betydelse finns det enligt gruppen särskilda skäl för en överföring av ansvar från stadsdelsnämnderna till en facknämnd.
- ? Ansvaret för parkerna och naturområdena bör vara ett helhetsansvar, det vill säga investering, drift och underhåll inom dessa parker inklusive barmarksrenhållning samt alla upplåtelse, men exklusive vinterväghållning.

### *Förslag*

#### Historiska parker

Gruppen föreslår att trafiknämnden ges ett helhetsansvar (exkl. vinterväghållning) för Kungsträdgården, Strömparterren, Berzelii park, Humlegården och Norra Bantorget.

#### Årstafältet

Gruppen föreslår att trafiknämnden ges ett helhetsansvar för (exkl. vinterväghållning) Årstafältet eftersom det är ett en regional parkanläggning under utveckling och där krävs enligt gruppens mening en särskild hantering.

### Järva friområde

Marknämnden bör ges ett helhetsansvar (exkl. vinterväghållning) för Järva friområde (Stockholms del av Järvafältet). Friområdet berör tre stadsdelsnämnder och är en del av ett regionalt grönområde som berör flera kommuner. De höga naturvärdena ställer krav på en sammanhållen skötsel av området och stadens avsikt är att 4H Hästa gård på sikt ska sköta friområdet som ett jordbruksarrende.

### **Markupplåtelser**

Fullmäktiges beslut innebär att stadsdelsnämnderna får ett utvidgat ansvar för markupplåtelser när det gäller ärendetyperna "containrar, arbetsbodan, byggnadsställningar med eller utan reklam, mobilkranar, byggskyltar" i den mån upplåtelsen inte innebär att en lokal trafikföreskrift måste ändras. Trafiknämnden ska ansvara för upplåtelser kräver ändring av lokal trafikföreskrift och samordna stadens remissyttranden gentemot polismyndigheten.

### *Analys*

- ? Det är fördelaktigt att hålla ihop ansvaret för enskilda ärendegrupper så att det är tydligt för tillståndssökare.
- ? Ärendegrupper som normalt innebär ändring av lokal trafikföreskrift eller som har andra trafikkonsekvenser bör hanteras av trafiknämnden.
- ? Trafiknämnden bör även ansvara för hanteringen av ärendegrupper som ofta omfattar ansökningar som rör flera stadsdelsområden.

### *Förslag*

Gruppen föreslår att stadsdelsnämnderna får ett utökat ansvar för markupplåtelser motsvarande cirka 700 ärenden per år, vilket kan jämföras med att gatu- och fastighetsnämnden idag handlägger cirka 3 100 ärenden och stadsdelsnämnderna cirka 1 100 ärenden. Förslaget innebär i korthet:

#### 1. Kiosker, serveringar, försäljningsplatser

Stadsdelsnämnderna ansvarar idag för kiosker och uteserveringar och föreslås nu få ansvar för även övriga ärendetyper, d.v.s. permanenta restaurangverandor (1:3), torgplatser (1:5), försäljningsplatser och kioskvagnar (1:6), julgransförsäljning (1:7) och demonstrationsobjekt m.m. (1:8).

#### 2. Reklam och skyltar

Stadsdelsnämnderna ansvarar idag endast för reklam som är kopplad till övriga markupplåtelser inom nuvarande ansvarsområde. Förslaget innebär att stadsdelsnämnderna får ansvar för all reklam och skyltar som inte har en ständigt pågående anpassning och omflyttning av föremål på grund av gatuombyggnader, ledningsdragningar och andra byggrelaterade verksamheter. Det innebär en överföring av ärendetyperna

informationstavlor och hänvisningsskyltar (2:3), banderoller (2:4), varumärkesskyltar (2:5) och överdagenskyltar (2:8).

### 3. Markdisposition i samband med evenemang, kultur, sport mm

Stadsdelsnämnderna ansvarar idag för vissa lokala evenemang. Detta ansvar utökas till att gälla samtliga ärendetyper i den mån upplåtelsen inte kräver ändring av lokala trafikföreskrifter. Det innebär en överföring av ärendetyperna evenemang, marknader cirkusetableringar (3:1a), reklamevent (3:1b), privata sammankomster (3:1c), tältmöten (3:4), bangolfbanor (3:5) och tennisbanor (3:6).

### 4 Byggverksamhet av olika slag

Stadsdelsnämnderna ansvarar idag inte för några upplåtelser inom denna ärendegrupp och nuvarande ansvarsfördelning mellan gatu- och fastighetsnämnden och stadsdelsnämnderna bör behållas, eftersom dessa ärenden vanligtvis har trafikkonsekvenser. Stadsdelsnämnderna ges vetorätt för de delar av upplåtelsen/de upplåtelser som avser parkmark. Intäkterna från upplåtelseerna på parkmark tillfaller respektive stadsdelsnämnd.

### 5. Byggnader av olika slag, vars huvudsyfte inte är försäljning mm

Stadsdelsnämnderna ansvarar idag inte för några upplåtelser inom denna ärendegrupp och nuvarande ansvarsfördelning mellan gatu- och fastighetsnämnden och stadsdelsnämnderna bör enligt gruppen behållas. Denna typ av upplåtelser avser flera stadsdelsområden och medför ständigt pågående anpassning och omflyttning av föremål på grund av gatuombyggnader, ledningsdragningar mm.

### 6. Övriga ändamål

Stadsdelsnämnderna ansvara idag för upplåtelser för återvinningsstationer och föreslås även få ansvar för ärendetyperna buntlådor och brevlådor (6:1) samt för övrigt (6:6). Resterande typer får normalt trafikkonsekvenser och hanteras av trafiknämnden.

### **Trafikleder**

Fullmäktiges beslut innebär ingen förändring av ansvaret för gatudrift av trafikleder. Gruppen har dock på eget initiativ prövat ansvaret för denna verksamhet.

### *Analys*

- ? Det torde vara effektivt och tydligt för medborgarna om stadsdelsnämnderna ges ansvar för all gatudrift i staden.
- ? Stadsdelsnämnderna har under ett antal år haft ansvaret för gatudrift av huvudgator utan att några standardskillnader uppstått. Det är enligt gruppens mening inte troligt att en överföring av ansvaret för trafikleder skulle leda till standardskillnader.
- ? Ansvaret för Tanto sandsilo bör ingå i en överföring av gatudrift till stadsdelsnämnderna.



### *Förslag*

Gruppen föreslår att gatu- och fastighetsnämndens nuvarande ansvar för gatudrift av trafikleder överförs till stadsdelsnämnderna. Detta bör enligt gruppens uppfattning praktiskt lösas genom att en stadsdelsnämnd i innerstaden, västerort och söderort får operativa ansvaret för verksamheten i samverkan med övriga berörda stadsdelsnämnder. Ansvaret för Tanto sandsilo överförs från gatu- och fastighetsnämnden till Maria-Gamla stans stadsdelsnämnd.

#### Trafikleder i västerort

Drottningholmsvägen, Bergslagsvägen, Hanstavägen, Akallavägen, Kymlingelänken och Ulvsundavägen.

#### Trafikleder i innerstaden

Klarastrandsleden, Centralbron, Värmdövägen och Stadsgårdsleden samt Söderledstunneln, Blekholmstunneln och Klaratunneln (avseende barmarksrenhållning).

#### Trafikleder i söderort

Nynäsvägen, Tyresövägen, Örbyleden, Magelungsvägen och Huddingevägen.

### **Rutiner för samverkan mellan berörda nämnder**

Fullmäktiges beslut innebär att kommunstyrelsen givits ”i uppdrag att, i samråd med marknämnden, trafiknämnden och stadsdelsnämnderna, ta fram förslag till rutiner för samverkan och förslag till fortbildning för inblandade parter”. I ärendet nämns särskilt samverkan i ärenden som rör markanvisningar och ändring av lokala trafikföreskrifter. Gruppen har därför prövat nuvarande rutiner för samverkan och lämnat förslag till utveckling av samarbetet.

### *Analys*

- ? Det finns idag goda exempel på samverkan mellan nuvarande gatu- och fastighetsnämnden och stadsdelsnämnderna både för lokala trafikföreskrifter och markanvisningar.
- ? Gatu- och fastighetsnämnden fattar idag beslut om ett mycket stort antal markanvisningar och ändringar av lokala trafikföreskrifter. Stadsdelsnämndernas möjlighet till påverkan på lokalt viktiga frågor ska öka utan att öka den interna administrationen inom staden.

### *Förslag*

#### Lokala trafikföreskrifter

Det är inte önskvärt att remittera samtliga ändringar av lokala trafikföreskrifterna, som för 2004 uppgick till drygt 3 600. Gruppen bedömer därför att de nuvarande samrådsrutinerna i huvudsak bör behållas. Det innebär att stadsdelsnämnderna remitteras i fråga om mer övergripande trafikförändringar såsom förändringar av parkeringssy-

stem, införande av 30-zoner. Dessutom ska förslag till lokala trafik- och gatumiljöplaner utformas i nära samverkan mellan trafiknämnden och stadsdelsnämnderna.

#### Markanvisningar

Gruppen föreslår att det nuvarande systemet för samverkan i huvudsak behålls när det gäller förslag till markanvisningar, för att inte försena genomförandet av 20k-projektet. Det formella samrådet med stadsdelsnämnderna sker således inom ramen för detaljplanprocessen. Gruppen föreslår att markkontoret regelmässigt ska inhämta stadsdelsförvaltningarnas synpunkter och att dessa ska redovisas i ärendet till marknämnden. Ärenden avseende markanvisningar ska sändas för kännedom till stadsdelsförvaltningarna i samband med utskick till marknämnden.

#### **Genomförande**

Fullmäktiges beslut avseende förändrade ansvarsområden för stadsdelsnämnderna gäller från den 1 juli 2005. Gruppen har dock prövat vad som är önskvärt respektive praktiskt möjligt att genomföra under innevarande år och funnit att det finns starkt vägande skäl till att den förändrade ansvarsfördelningen mellan marknämnden, trafiknämnden och stadsdelsnämnderna träder i kraft först från den 1 januari 2006.