

## **INNEHÅLLSFÖRTECKNING**

En politik för fortsatt Rättvisa, Utveckling och Ekologisk hållbarhet

Majoritetens mål 2006-2008

Allmänna förutsättningar perioden 2006-2008

Inriktning för verksamheterna 2006

Övergripande inriktning för arbetet med budget 2006

Särskilda frågor inför arbetet med budget 2006

Omvärldsförutsättningar

Den samhällsekonomiska utvecklingen i Sverige

Regelsystemet för kommunal verksamhet

Strategiska frågor för den internationella verksamheten

Utvecklingen i Stockholm

Stockholmsregionens betydelse ökar

Demografiska förändringar

Arbetsmarknaden

Verksamheternas finansiering och nettokostnadsutveckling

Stadens finansiering

Verksamhetens kostnadsutveckling

Stadsövergripande frågor

Styrningsfrågor

Demokrati, integration och insatser mot diskriminering

Kompetensförsörjning

Stadens behov av informationsteknik

Folkhälsa

Krisledningsorganisation

Lokaler

Upphandling

Miljöarbete

Agenda 21

Inriktning för stadens verksamheter

Energifrågor

Avfallshantering

Besöksnäringen

Konsumentverksamhet

Idrott  
Kultur  
Pedagogiska verksamheter  
Individ- och familjeomsorg inklusive socialpsykiatri  
Ekonomiskt bistånd och arbetsmarknadsåtgärder  
Arbetsmarknadsåtgärder  
Flyktingmottagande  
Omsorg om personer med funktionshinder  
Äldreomsorg  
Stadsmiljöverksamhet  
Bostäder, infrastruktur och trafik  
Den samlade investeringsvolymen i kommunkoncernen  
Stockholm Stadshus AB:s investeringar  
Stadens investeringar  
Stadens investeringsverksamhet på längre sikt  
Stockholms Stadshus AB

Utlåtande 2005:106 RI (Dnr 111-1009/2005)

## Strategi för utveckling av Stockholms stad åren 2006-2008

Kommunstyrelsen föreslår kommunfullmäktige besluta följande  
Den redovisade Strategin för utveckling av Stockholms stad åren  
2006-2008 godkänns.

**Föredragande borgarrådet Annika Billström** anför följande.

En politik för fortsatt Rättvisa, Utveckling och Ekologisk hållbarhet

### **Bakgrund**

Socialdemokraterna, vänsterpartiet och miljöpartiet de gröna har enats om att tillsammans förelägga kommunfullmäktige detta förslag till Strategi för utveckling av Stockholms stad åren 2006-2008.

Strategi för utveckling av Stockholms stad togs fram för första gången för åren 2005-2007 i enlighet med stadens nya budgetordning. Syftet var att förbättra förutsättningarna för en uthållig ekonomisk politik och att få en mer transparent budgetprocess genom ett utsträckt tidsperspektiv.

Genom beslut i kommunfullmäktige om Strategi för utveckling av Stockholms stad i juni 2004 skapades förutsättningar för en bred diskussion om strategiska frågor och strukturella utmaningar för staden. Detta ledde i sin tur till att höstens budgetbeslut kunde ta en tydligare utgångspunkt i de övergripande omvärlds- och samhällsekonomiska förutsättningarna. Detta var särskilt viktigt då stadens nettokostnader för verksamheten ökade samtidigt som finansieringen var vikande. En tydlig prioritering i budgeten för 2005 möjliggjorde att viktiga satsningar i stadens verksamheter kunde genomföras.

## Majoritetens mål 2006-2008

### *Förbättra välfärden och de kommunala verksamheterna*

Staden ska förstärka välfärden och utveckla kvaliteten inom vård, skola och omsorg. Detta motsvarar stadens helhetssyn på barns och ungdomars liv, en god vård, omsorg och service för äldre, personer med funktionshinder och människor i utsatta situationer. Verksamheterna bedrivs primärt inom stadsdelsnämnderna och resurstilldelningen ska öka för att motsvara prestationsförändringar och mål. Personalförsörjningen ska säkras och staden ska vara en attraktiv arbetsplats. Förebyggande insatser ska prioriteras.

### *Bygga bostäder och utveckla Stockholm*

Ett fortsatt högt bostadsbyggande är en av nycklarna till att Stockholm är norra Europas ledande region för hållbar tillväxt. Ett av kommunfullmäktiges övergripande mål är att 20 000 nya bostäder ska påbörjas under perioden 2003-2006. Hälften av dessa ska vara hyresrätter och de kommunala bolagen ska producera 8 000 lägenheter. Staden ska intensifiera arbetet med att påverka byggkostnaderna, vilket möjliggör lägre boendekostnader i nya lägenheter. Utveckling av exempelvis nya upphandlingsformer och produktionsmetoder ska uppmuntras. Uppföljning vad gäller tomträttsavgälden kommer att ske.

Staden ska verka för en väl fungerande arbetsmarknad, goda förutsättningar för näringslivet, ett hållbart trafiksystem och för att regionens betydelse stärks. Stockholm ska utvecklas till Kunskapsstaden, Miljöstaden, Kultur- och evenemangsstaden samt världens mest tillgängliga huvudstad.

Staden arbetar för närvarande fram en energiplan för Stockholm. I denna ska mål presenteras för tillförsel, distribution och användning på medellång och lång sikt.

### *Göra Stockholm till en ekologiskt hållbar storstad*

Förebyggande och målstyrda insatser ska prioriteras. Det innebär att stadens mark- och vattenområden ska användas på ett hållbart sätt och att miljöprogrammets sex mål ska vara styrande. Begreppet ekologiskt hållbar storstad innebär även att hänsyn ska tas vid bostadsbyggande och vid trafikplanering. En minskning av stadens miljöskuld ska åstadkommas genom de projekt som finansieras ur Miljömiljarden.

### *Bryta segregationen och fördjupa demokratin*

Staden ska arbeta för att bryta trenden av tilltagande segregation och utanförskap genom samlade och breda insatser för rättvisa och tillväxt. Bostadsbyg-

gandet ska vara anpassat till livets alla skeden och det är viktigt att staden aktivt arbetar för en byggnation med blandade upplåtelseformer. Fördomar, rasism och diskriminerande strukturer ska synliggöras och motverkas. Invånarnas möjlighet till verklig påverkan ska öka genom fördjupad lokal demokrati, delaktighet och inflytande. Nya former för detta måste utvecklas.

#### *Ta ansvar för ekonomin*

Stadens samlade resurser ska styras mot prioriterade områden i enlighet med kommunfullmäktiges mål. Staden ska ha höga krav på budgethållning och en effektiv resursanvändning. Staden ska även ta ett aktivt ansvar för en i övrigt god ekonomisk hushållning. En viktig del av detta är att under planperioden kommer genomlysningar att göras av samtliga nämnder och bolag. Syftet är att frigöra resurser för att säkerställa utrymme för prioriterade områden. Staden ska arbeta aktivt med en tillväxtpolitik som bygger på målet om en hållbar storstad.

#### **Allmänna förutsättningar perioden 2006-2008**

Socialdemokraterna, vänsterpartiet och miljöpartiet har majoritet i kommunfullmäktige i Stockholm sedan oktober 2002. Det första verksamhetsåret medförde goda resultat. Skattehöjningen med 50 öre möjliggjorde ett kraftigt nettotillskott till främst verksamheten i stadsdelsnämnderna. Verksamheten kunde utvecklas och majoritetens mål om satsning på barn och unga kunde genomföras. Resurstillskottet i kombination med en tydlig ekonomistyrning gav resultat. Stadsdelsnämnderna vände ett underskott på över 300 mnkr verksamhetsåret 2002 till ett balanserat resultat år 2003. Stadens bokslut för både 2003 och 2004 klarade balanskravet.

De mål och föresatser som den nya majoriteten hade på hösten 2002 har till stora delar kunnat förverkligas. Ekonomin är i balans och stadsdelsnämndernas verksamheter för barn, unga och äldre har tillförts betydande resurser. Viktiga infrastruktursatsningar har fått finansiering. Staden har hållit fast vid sitt mål för att motverka diskriminering och minska klyftorna mellan olika samhällsgrupper. Viktiga steg har tagits för att göra staden ekologiskt hållbar.

Av strategisk betydelse för stadens utveckling är den långsiktiga bostadsförsörjningen. De genomgripande förändringar som har skett på bostadsmarknaden i Stockholm under senare år, i många fall med politiska beslut som grund, har lett till att hyresrättens andel av beståndet har minskat radikalt på många lokala bostadsmarknader. Majoriteten har fattat beslut om att säkerställa ett tillräckligt allmännyttigt hyresrättsbestånd i kombination med att bygga

nya bostäder på ett sätt som innebär bostadsområden med blandade upplåtelseformer. Långsiktighet och trygghet i förvaltandet av kommunala bostäder är något som på ett direkt och tydligt sätt gynnar såväl Stockholms utveckling som nuvarande och kommande hyresgäster/medborgare. De allmännyttiga bostadsföretagen ska därför överföras till stiftelseform.

Den viktigaste faktorn för att Stockholm ska kunna växa och vara en stad för alla är att människor kan få en bostad. Det är först när det finns lediga bostäder som företagen vågar investera och utvidga sin verksamhet. Det är först då som personal kan rekryteras till alla de arbeten som behöver utföras. Bostäder skapar tillväxt.

Majoriteten har åstadkommit något historiskt vad gäller bostadsbyggandet. Förra året påbörjades 3 600 nya bostäder i Stockholm. Redan till hösten 2005 kommer det att finnas ett stort antal nya lediga lägenheter. Staden har tillsammans med de privata bostadsföretagen skapat de bästa förutsättningar för hållbar tillväxt som Stockholm har haft på decennier. Till det kommer de stora infrastrukturinvesteringar som nu är på gång. Nya Årstabron invigs i augusti och Tranebergsbron är färdigrenoverad i höst. Norra Länken och Nynäsvägen börjar byggas i höst. Dessutom har staden kommit överens med staten och landstinget om Citybanan/Mälartunneln – den nya pendeltågstunneln från Södra station till Karlberg med nya pendeltågsstationerna City och Odenplan.

Majoriteten har ambitionen att Stockholm ska vara en av Europas mest spännande regioner att leva och arbeta i. Stockholm ska växa och därmed ges även förutsättningar för storstadsområdet att utvecklas. Med nuvarande tillväxttakt som beskrivs i RUF 2001 kommer staden att växa med 150 000 invånare till 2030. För att lyckas med denna strategi är det också viktigt med samverkan inom regionen och mellan det offentliga och det privata näringslivet. För Stockholms stads del finns ett antal branscher som prioriteras.

Stockholm är i dag Nordens ledande finansiella centrum. De finansiella verksamheterna sysselsätter mer än 45 000 personer i Stockholmsregionen, vilket är hälften av hela sektorns sysselsättning i landet. Stockholm har goda förutsättningar att utvecklas till en ledande finansplats i norra Europa.

Stockholmsregionen och i synnerhet Kista har skapat sig ett namn internationellt som ett av de världsledande områdena för utveckling av IT och Telecom, särskilt i fråga om mobila telekommunikationer. Kista Science Park är Europas största och viktigaste forskningscentrum.

Därutöver är Stockholmsregionen ett viktigt centrum för biomedicin och bioteknik i Sverige och Europa. För Stockholm ligger den geografiska tyngdpunkten på Norra Stationsområdet och området som utgörs av den s.k. Vetenskapsstaden.

En ytterligare inriktning som Stockholm driver är designfrågorna. I detta ligger många dimensioner och Designåret 2005 visar vilka förutsättningar design skapar för näringslivet, kulturen, medborgarna och hela samhället. Inom ramen för stadens Vision för Söderort och satsningen på dessa stadsdelar undersöks möjligheterna för bildandet av ett Designcentrum vid Telefonplan.

Stockholms grönområden är viktiga för människors hälsa och välbefinnande och de gröna kilarna utgör stommen i stadens ekosystem. Strategin att utveckla och skydda viktiga grönområden genom reservatsbildningar fortsätter. Den friluftsmark som staden äger i kringliggande kommuner utgör uppskattade rekreatiomsområden med rikt natur- och kulturlandskap. En långsiktig förvaltning av dessa marker säkerställs genom överföring av ägandet till en särskild stiftelse.

Tack vare ett medvetet och långsiktigt arbete har Stockholm idag en internationellt stark position som miljövänlig stad. En hög miljömedvetenhet hos såväl allmänhet och myndigheter som företag har lett till en utveckling mot en mer hållbar stad. Detta gör att förutsättningarna är goda för företag med miljöinriktning och företag som är verksamma inom miljöteknik.

Stockholmsförsöket startar den 22 augusti 2005 med SL:s stora kollektivtrafiksatsning som omfattar nära 200 nya bussar på 14 nya busslinjer. Dessutom ökas turtätheten på många befintliga busslinjer och även antalet tunnelbaneavgångar och pendeltåg ökar. Under hösten 2005 kommer drygt 700 nya infartsparkeringsplatser att tas i bruk i Stockholm och därtill kommer drygt 1 500 nya platser vid SL:s infartsparkeringar i Stockholms län.

Från och med den 3 januari 2006 tas miljöavgift ut vid in- och utpassering från centrala Stockholm. Målet är att minska trafiken i rusningstid med 10-15 %, för att uppnå minskad trängsel och bättre miljö. Större delen av intäkterna ska användas för ytterligare kollektivtrafiksatsningar i Stockholmsregionen. Under hela försöket kommer resultatet mätt på antalet bilar, restider, antalet kollektivtrafikresenärer, bussarnas framkomlighet, effekter för detaljhandeln och näringslivet, luftkvalitet och upplevd gatumiljö att utvärderas. Resultaten kommer fortlöpande att presenteras på Internet och via massmedia m.m. Försöket med miljöavgifter upphör den 31 juli 2006 och den extra kollektivtrafiksatsningen upphör vid årsskiftet 2006/2007.

Stockholmsförsöket finansieras helt och hållet av staten och kommer under 2006 inte att ha någon resultatpåverkande effekt i staden. På valdagen den 17 september 2006 kommer stockholmarna genom en folkomröstning att få ta ställning till om miljöavgifter är ett bra system för att komma tillrätta med trafiksituationen i Stockholm. Majoritetspartierna i kommunfullmäktige har förbundit sig att följa folkomröstningens resultat.

Genom Stockholmsförsöket ansluter sig Stockholm till raden av stora städer i Europa och världen som vill pröva om avgifter kan vara ett av flera instrument för att komma till rätta med trafiksituationen. Stockholm deltar aktivt i det europeiska samarbetet inom trafikområdet och har genom Stockholmsförsöket med miljöavgifter intagit en tätposition. Erfarenheterna från försöket kommer att vara ett viktigt bidrag i det fortsatta trafik- och miljöarbetet under planperioden oavsett utfallet av folkomröstningen.

#### *Förutsättningar för verksamheterna*

Många utmaningar finns dock kvar för stadens verksamheter. Kvaliteten inom förskolan ska förbättras för att ge alla barn i staden goda förutsättningar redan från början. Barngruppernas storlek ska minska med oförändrad personalstyrka. Samtidigt ökar antalet barn vilket ställer stora krav på att bygga ut verksamheten utan att öka lokalernas andel av den totala kostnaden. En flexibel användning av lokaler för pedagogisk verksamhet för barn i förskolan, grundskolan och skolbarnsomsorgen är nödvändig.

En helhetssyn på barns lärande ska stärkas genom en ökad verksamhetsmässig integration mellan skola och skolbarnsomsorg. En samlad skoldag där olika personalgrupper stödjer barnens utveckling ökar möjligheterna till måluppfyllelse. Detta tillsammans med skolplanens implementering ska leda till en minskad segregation och bättre förutsättningar för alla barn oavsett bakgrund och om de har behov av särskilt stöd.

Arbetet med att minska segregationen inom gymnasieskolan ska fortsätta. SFI och övrig vuxenutbildning ska knytas närmare varandra i syfte att snabbare nå önskad kompetensutveckling för de studerande.

Inom äldreomsorgen pågår ett utvecklingsarbete för att staden ska kunna erbjuda en god vård och omsorg även för morgondagens äldre. Det är viktigt att arbetet med kompetensutveckling fortsätter även efter det att kompetensfonden upphör. Behovet av utbyggnad av särskilda boendeformer kvarstår, framför allt för personer med demens och psykiska funktionshinder.

Kostnaderna för omsorg om personer med funktionshinder har fördubblats mellan 1998 och 2004, vilket är en högre ökning än för någon annan verksamhet. Det nya resursfördelningssystemet kan komma att minska kostnadsutvecklingen. Utbyggnadstakten av gruppboenden bör även fortsättningsvis öka. Införandet av det statliga utjämnningssystemet för LSS-kostnader ökar vikten av att LSS-beslut rapporteras rätt, så att tilldelningen blir korrekt för stadens del i den statliga omfördelningen.

Översynen av stadens institutionsbehov måste fortsätta för att antalet institutionsplatser på HVB (hem för vård och boende) barn och unga och HVB



vuxna ska anpassas till stadsdelsnämndernas behov. Statsbidragen inom socialpsykiatri, de s.k. "Miltonpengarna", ska användas till långsiktiga satsningar som ska fortsätta även efter det att de statliga medlen har tagit slut. Fr.o.m. 2007 ska satsningarna finansieras inom den befintliga budgeten. Andelen unga ökar de närmaste åren. Redan idag utgör insatser för barn och ungdomar den största delen av stadsdelsnämndernas kostnad inom individ- och familjeomsorgen. Det faktum att barn och unga prioriteras samtidigt som dess andel av befolkningen växer ställer ökade krav. Staden har påbörjat ett arbete för att uppmärksamma barn i våldsutsatta familjer, barn till missbrukare och barn till psykiskt funktionshindrade. Den obalans som finns i fördelningen av budgetmedel till barn och ungdom inom individ- och familjeomsorgen bör beaktas i budget 2006.

Med det nya STAN-programmet (Stockholms Tobaks-, Alkohol- och Narkotikapolitiska program) och de aviserade statsbidragen inom "Ett kontrakt för livet" har staden ökade förutsättningar att utveckla missbrukarvården så att bestående resultat kan uppnås. Det handlar bland annat om att få till stånd fungerande vårdkedjor tillsammans med landstinget samt att nå unga vuxna i riskzonen för missbruk.

Samverkan mellan berörda nämnder är viktig för att utforma flyktingintroduktionen som en helhet för individen. Åtgärderna ska syfta till att öka möjligheten till självförsörjning för individen. Kommunstyrelsen måste besluta om framtiden för stadens genomgångsbostäder från och med 2006, då nuvarande avtal löper ut.

Vid sidan av stadens årliga budget för arbetsmarknadsinsatser har finansiering av olika typer av arbetsmarknadsåtgärder skett med t.ex. EU- och kompetensfondsmedel. I takt med att kompetensfondsmedlen upphör ska det utredas hur kompetens- och metodutvecklingsfrågorna långsiktigt kan leva kvar i Stockholms stad efter fondens upphörande.

Det är viktigt att fortsätta arbetet med att få ungdomar och långtidsarbetslösa att uppbära egen försörjning för att undvika långa bidragstider och bidragsberoende. Stadens nämnder och bolag har ett särskilt ansvar för att tillhandahålla praktikplatser. Arbetslöshet bland unga är ett allvarligt problem eftersom svårigheter att nå en formell position på arbetsmarknaden medför svårigheter att nå delaktighet på andra områden. Det är viktigt att såväl länsarbetsnämnden som stadens egna insatser är inriktade på att långsiktigt förbättra ställningen på arbetsmarknaden för de unga arbetslösa.

På miljöområdet har staden tagit flera steg framåt, men det finns många utmaningar kvar. En av dem är infrastrukturen på avfallsområdet. Den kanske största utmaningen finns i att hitta lösningar för att minska stadens luftförore-

ningar, där bland annat höga halter av partiklar och kvävedioxider utgör ett allvarligt hot mot invånarnas hälsa. Miljökvalitetsnormen för PM10 ska uppnås och staden ska veta åtgärder enligt regeringens åtgärdsprogram. Detta gäller främst trafiknämnden och stadsdelsnämnderna. Även höga bullernivåer är ett hälsoproblem. Det är också viktigt att finna sätt för Stockholm att expandera utan att det negativt drabbar den unika naturmiljö, som i ett internationellt perspektiv är stadens kanske största tillgång. Expansionen får inte heller motverka den minskning av stadens miljöskuld som nu genomförs genom en unik satsning på sanering av bl.a. förorenade vattendrag och mark.

Staden kommer att fortsätta med en rad satsningar under perioden för att öka bostadsbyggande och utveckla infrastrukturen. Därmed bidrar staden till att skapa goda förutsättningar till en hållbar tillväxt i regionen. Den samlade investeringsvolymen i kommunkoncernen beräknas uppgå till ca 11,3 mdkr år 2006 och till ca 10,9 mdkr respektive ca 8,8 mdkr för åren 2007 och 2008. Den planerade investeringsnivån för perioden 2006-2008 är i genomsnitt 187 % högre än investeringsnivån 2000-2004. Ökningen i investeringsnivåerna beror främst på ökade investeringar i bostadsbolagen och i marknämnden, till följd av det pågående 20k-projektet, samt infrastrukturella satsningar. Tidigare gjorda infrastrukturavsättningar kommer att tas i anspråk av stadens utgifter för Norra Länken, Citybanan och E18:s ombyggnad. Därmed är möjligheten att finansiera ytterligare framtida infrastruktursatsningar begränsade till lånefinansiering och/eller försäljning av tillgångar.

Långtidsprognosen för stadens nämnder t.o.m. 2014 visar på stora framtida investeringsbehov utöver kommande års investeringsvolym. Det är en viktig strategisk uppgift att prioritera mellan dessa behov och en investeringsnivå som möjliggör finansiell balans.

Den ökande investeringsvolymen leder till ökade kapitalkostnader för nämnderna. Nämndernas avskrivningar beräknas öka med 65-70 mnkr per år under perioden 2006-2008. År 2008 beräknas avskrivningarna uppgå till ca 200 mnkr mer än år 2004. De ökande kostnaderna för avskrivningar kommer att ta i anspråk budgetmedel som annars skulle kunna användas för satsningar i verksamheterna. Detta ska beaktas i framtagandet av budget för 2006.

Det är viktigt att staden möter kommande efterfrågan på arbetskraft inom den offentliga sektorn. Rekryteringsbehoven bedöms under perioden framför allt gälla förskola, gymnasieskola samt omsorg om personer med funktionshinder. Det är också angeläget att öka arbetskraftens rörlighet genom kompetensutveckling, utveckling av nya arbetsformer och underlättande av yrkesbyten. Sjukfrånvaron minskar men alltjämt kvarstår en situation där ohälsan försvårar den yrkesmässiga rörligheten. Utvecklingsavtalet som ska ersätta da-

gens trygghetsavtal kommer att underlätta omställningsprocesserna och minska tiden som medarbetare befinner sig i övertalighet.

### **Inriktning för verksamheterna 2006**

De senaste åren har kostnadsökningarna i landets kommuner minskat väsentligt och närmare två tredjedelar av kommunerna redovisade ett överskott för 2004. År 2005 beräknas ett överskott för kommunerna med 1,7 mdkr och nästan 80 % av kommunerna bedömer att man kommer ha en ekonomi i balans 2005. Arbetsmarknaden förväntas också stärkas och bidra till en väsentligt bättre tillväxt av kommunernas skattebas de närmaste åren.

I budget för åren 2003, 2004 och 2005 har majoriteten tillfört resurser, i synnerhet till stadsdelsnämndernas verksamhet, men även till andra prioriterade områden. Majoriteten har visat att prioritering av centrala mål, verksamhetsutveckling och god ekonomisk hushållning är en helhet.

I stadens budget för 2005 visade majoriteten att prioritering av barn och unga, verksamhetsutveckling, miljöfrågor och god ekonomisk hushållning går hand i hand. Det arbetssättet kommer att fortsätta under 2006. Budgetförutsättningarna för 2006 är trots förbättringarna fortsatt återhållsamma. Även i Stockholm förväntas arbetsmarknaden stärkas och bidra till en bättre tillväxt av stadens skatteunderlag. De ökade skatteintäkterna beräknas täcka ökade kostnader för demografiska förändringar och ökade avskrivningar. Staden har därmed kontroll över kostnadsutvecklingen under perioden. Stadens ambition är att alla, såväl nämnder som bolagsstyrelser, ska bidra till att klara de prioriterade verksamheterna.

Kommunal verksamhet handlar till stora delar om grundläggande välfärdfrågor som skola, kultur omsorg och insatser för de mest utsatta. Infrastruktur, en god miljö och goda förutsättningar för ett livskraftigt näringsliv är andra viktiga delar. I likhet med övriga kommuner i landet står staden inför stora utmaningar framöver, där ambitionen måste vara att genom omfördelning, men även högre tillväxt, skapa förutsättningar för en jämnare och mer rättvis fördelning av resurserna. Detta kräver en tydligare styrning där avsikten är att ytterligare effektivisera stadens verksamheter och genom tydligare prioriteringar tillhandahålla en bättre service till stockholmarna.

Ett steg i denna riktning har tagits med majoritetens initiativ för att omfördela resurser från centrala nämnders administration och verksamhet till förmån för stadsdelsnämndernas mer direkta välfärdskoppling gentemot medborgarna. Samtliga stadens verksamheter i förvaltningar och bolag ska dock genomlysas. Ett sådant arbete har redan inletts och stadsledningskontoret har av kommun-

styrelsen fått i uppdrag att gå vidare i en parallell process med ytterligare förvaltningar och bolag. Ambitionen är att samtliga verksamheter ska vara genomlysta en första gång innan nästa mandatperiods utgång. Sedan ska detta vara en del av en pågående styrprocess. De verksamheter som själva initierat en genomlysning är en del i detta arbete. Tidshorisonten visar på en långsiktighet och det är väsentligt att denna typ av arbete sker med regelbundenhet inom förvaltningar och nämnder.

Stadens budget har historiskt sett endast i undantagsfall inkluderat generell pris- och lönekompensation och givet nuvarande finansieringsläge kan nämnderna inte påräkna sådan i budget 2006. Fasta kostnader måste minska om underlaget minskar. Det kommer att kräva hög flexibilitet. Varje nämnd och bolagstyrelse måste ha en effektiv kostnadsuppföljning och snabbt reagera om delverksamheter inte klarar de uppställda kostnadsramarna. Nämnderna ska i första hand effektivisera verksamheterna inklusive lokalanvändningen. Därefter måste nämnderna noggrant överväga vilka ytterligare åtgärder som blir nödvändiga att genomföra.

Ett huvudsyfte med vårens strategiska ärende är att det ska bidra till en långsiktighet genom att ge tydliga signaler till nämnder och bolagsstyrelser om viktiga förutsättningar inför kommande budgetarbeten. Med utgångspunkt från prognoser över finansierings- och kostnadsutvecklingen samt utifrån idag kända förutsättningar gäller följande inför höstens arbete med budget 2006.

### Övergripande inriktning för arbetet med budget 2006

- ? Förbättra välfärden och de kommunala verksamheterna
- ? Bygga bostäder och utveckla Stockholm
- ? Göra Stockholm till en ekologiskt hållbar storstad
- ? Bryta segregationen och fördjupa demokratin
- ? Ta ansvar för ekonomin

### Särskilda frågor inför arbetet med budget 2006

- ? Kommunstyrelsen ska under 2005 göra en översyn av renhållningsnämnden, överförmyndarnämnden, idrottsnämnden, miljö- och hälsoskyddsnämnden, stadsmuseinämnden och stadsbyggnadsnämnden. Resultatet av översynen ska inarbetas i budgeten under planperioden. Ambitionen är att effektivisera förvaltningsorganisationen och frigöra resurser för att säkerställa utrymme för prioriterade områden.

- ? Förutsättningarna för ytterligare effektiviseringar av stadens ekonomi- och personaladministration ska utredas. Användningen av IT-systemen ska rationaliseras och gemensamma system utvecklas i staden. Stadsledningskontoret ska se över och planera för att integrera IT-systemen i pedagogiska verksamheterna för att skapa ett enhetligt system för uppföljning och redovisning för alla skolformer samt uppföljningsansvaret för unga.
- ? Koncernen Stockholms Stadshus AB ska ansvara för att driva på och följa arbetet med rationaliseringar. De bolag som omfattas i ett första skede är bostadsbolagen och Stockholm Vatten AB.
- ? Staden bedriver ett offensivt jämställdhetsarbete. Detta arbete ska utvecklas vilket kommer att beskrivas i budget 2006.
- ? Planerna på att överföra de allmännyttiga bostadsbolagen till stiftelseform, liksom en stiftelsebildning av fastighets- och saluhallsnämndens affärsområde Egendom, ger budgetkonsekvenser. Dessa ska beaktas i budgeten för planperioden.
- ? Kommunstyrelsen ska i samarbete med stadsdelsnämnder och socialtjänstnämnden se över resursfördelningssystemet inom individ- och familjeomsorgen, i huvudsak vad avser vuxna missbrukare, så att bättre förutsättningar ges att stärka vårdkedjan från uppsökande verksamhet, vård och behandling till stöd i boendet, sysselsättning och meningsfull fritid.
- ? Stadens investerande nämnder ska i samband med genomförandebeslut i kommunfullmäktige tillämpa den utarbetade metodiken för investeringskalkylering i syfte att förbättra kvaliteten på beslutsunderlagen.
- ? Förslag till basnyckeltal kommer att föreläggas kommunfullmäktige våren 2005. Dessa har tagits fram för att förbättra stadens styrning, uppföljning och lärande inom ramen för det integrerade lednings- och styrsystemet (ILS). Nyckeltalen ska också fungera som ett verktyg för dialog mellan kommunstyrelsen/kommunfullmäktige och nämnderna.
- ? Stadsledningskontoret ska under 2005 i samverkan med socialtjänstnämnden, idrottsnämnden, kulturnämnden och stadsdelsnämnderna göra en översyn av stadens samlade föreningsstöd samt se över möjligheterna att underlätta för föreningslivet vad gäller lokaler och liknande infrastruktur.
- ? Stadens miljöledningssystem ska ingå i ILS och stärkas i samtliga verksamheter. En miljörevision ska genomföras genom en extern granskning av stadens miljöarbete.

## Omvärldsförutsättningar

### Den samhällsekonomiska utvecklingen i Sverige

#### *Tillväxten fortsätter öka men i något långsammare takt<sup>1</sup>*

Under 2004 ökade Sveriges BNP med 3,5 %. Den höga tillväxten berodde i första hand på en stark export och en stark investeringsutveckling medan den inhemska efterfrågan utvecklades svagare. I år beräknas BNP växa med 3,0 % och nästa år med 2,9 %. Sammansättningen i efterfrågan förändras, exporttillväxten mattas och den inhemska efterfrågan tar över allt mer.

Den offentliga konsumtionen ökade 2004 och kommer att fortsätta göra så medan den samtidigt minskar marginellt som andel av BNP. Hushållens konsumtion har ökat förhållandevis långsamt under de senaste fyra åren samtidigt som sparandet har varit högt och hushållens skulder vuxit. Hushållens tillförsikt inför framtiden har stärkts och stärks ytterligare framöver när arbetsmarknaden förbättras.

#### *Arbetsmarknadsläget ljusnar*

Den öppna arbetslösheten i riket har ökat från 4,9 % 2003 till 5,5 % 2004. Antalet personer i arbetsmarknadspolitiska åtgärder har dessutom ökat. Enligt Konjunkturinstitutet tyder indikatorer nu på att konjunkturcykeln är i den fas där sysselsättningen stiger. Under år 2005 väntas sysselsättningen öka och arbetslösheten successivt sjunka. I regeringens ekonomiska vårproposition presenteras ett sysselsättningspaket som tillsammans med andra åtgärder förväntas minska den öppna arbetslösheten till ca 4 % under 2006.

#### *Kommunernas ekonomiska läge<sup>2</sup>*

De senaste åren har kostnadsökningarna i kommunerna dämpats kraftigt och närmare två tredjedelar av kommunerna redovisar ett överskott för 2004. Kommunernas resultaträkning visar ett sammanlagt resultat på 2,6 miljarder kronor före extraordinära poster. Detta är en förbättring med 0,9 miljarder kronor jämfört med 2003.

År 2005 beräknas resultatet för kommunerna uppgå till 1,7 miljarder kronor. Nästan 80 % av kommunerna bedömer att de kommer ha en ekonomi i balans år 2005. Bakgrunden till den optimistiska bedömningen är de nya gene-

---

<sup>1</sup> Källa: Konjunkturinstitutet

<sup>2</sup> Källa: Svenska kommunförbundet & Landstingsförbundet, Kommunernas ekonomiska läge

rella tillskott som regeringen presenterade i budgetpropositionen. Arbetsmarknaden förväntas också stärkas och bidra till en väsentligt bättre tillväxt av skattebasen de närmaste åren. För år 2007 och 2008 har inga resursförstärkningar aviserats. Det finns anledning att då förvänta en försämring av ekonomin vilket kommer att kräva åtgärder. Kostnaderna för kommunerna beräknas öka med knappt 1 % per år under perioden 2005 till 2008. Det beror främst på fler brukare när befolkningen ökar och på ökad personaltäthet i skolan och förskolan till följd av statliga reformer.

### **Regelsystemet för kommunal verksamhet**

Det finns ett stort antal statliga regler som styr den kommunala och landstingskommunala verksamheten. Kommunallagen, den kommunala redovisningslagen och lagen om utjämningsbidrag till kommuner och landsting är några lagar som har central betydelse för Stockholms stad. Två av de viktigaste förändringarna beskrivs enligt följande.

#### *Ett nytt kommunalt utjämningsystem*

Den 1 januari 2005 genomfördes omfattande förändringar i det kommunala utjämningsystemet. De viktigaste förändringarna är följande. De generella statsbidragen har slopats och ingår i inkomstutjämnningen. Den skattekraft som varje kommun garanteras i inkomstutjämnningen har höjts. Samtidigt är det färre kommuner som betalar till inkomstutjämnningen. De faktorer som ingår i kostnadsutjämnningen har uppdaterats och reviderats. Dessutom har de inslag som tidigare var av regionalpolitisk karaktär i utjämnningen förts över till ett särskilt strukturbidrag. För att kunna reglera statens samlade bidrag till kommunsektorn har en särskild regleringspost skapats.

Dessa förändringar har dock inte skapat några lättnader i systemet för Stockholmsregionen, utan stadens nettobetaling till övriga riket har ökat. Staden har vid upprepade tillfällen anfört att Stockholms strukturellt betingade högre kostnader för bland annat löner och lokaler inte kompenseras i kostnadsutjämnningen. Denna fråga återstår att lösa och ska utredas vidare. En särskild utredare ska lämna förslag till regeringen i denna fråga hösten 2006.

#### *God ekonomisk hushållning*

Den budgetordning som tillämpas för närvarande utgår från stadens Regler för ekonomisk förvaltning (utl. 2002:10). Riksdagen antog den 27 oktober 2004 nya lagregler om God ekonomisk hushållning (prop. 2003/2004:105) som innebär ändringar i kommunallagen och i lagen om kommunal redovisning.

Ändringarna innebär att kommuner och landsting i sin budget ska ta fram särskilda mål och riktlinjer av betydelse för en god ekonomisk hushållning. Det innebär också att förvaltningsberättelsen ska innehålla en utvärdering om målen för god ekonomisk hushållning har uppnåtts samt vissa ändringar av det nuvarande balanskravet. Kommuner och landsting ges möjlighet att fastställa en budget som inte är i balans om det föreligger synnerliga skäl. Den tidsfrist om två år som tidigare gällde för kommuner och landsting för att återställa det egna kapitalet efter ett redovisat negativt resultat har förlängts med ytterligare ett år. Det finns också krav på en åtgärdsplan för hur det egna kapitalet ska återställas.

Jämfört med tidigare regler kan regelförändringarna sammanfattas med följande punkter.

- ? Mål och riktlinjer för god ekonomisk hushållning ska anges
- ? Återställningstiden för negativa resultat förlängs till tre år
- ? Synnerliga skäl krävs för att inte återställa negativa resultat i budget och årsredovisning
- ? Åtgärdsplaner ska upprättas vid negativa resultat
- ? Delårsrapport ska behandlas av kommunfullmäktige
- ? Revisorerna ska granska finansiella mål i årsredovisning och delårsrapport
- ? Laglighetsprövning av balanskravet i budgetbeslutet upphör

#### *Plan för god ekonomisk hushållning*

I ärendet om Ändringar i kommunallagen avseende god ekonomisk hushållning i kommuner och landsting (Dnr 001-1485/2005) som kommunfullmäktige kommer att fatta beslut om under våren, framgår att det i Strategi för utveckling av Stockholm samt i kommunfullmäktiges budgetbeslut ska finnas en plan för god ekonomisk hushållning. Planen ska innehålla mål för verksamhet och ekonomi samt riktlinjer av betydelse för en god ekonomisk hushållning. Målen ska vara mätbara och utvärderas i samband med budgetuppföljningen. Verksamhetsberättelsen och årsredovisningen ska innehålla en redovisning av måluppfyllelsen. Stadens revisorer kommer att bedöma om resultaten i delårsrapporter och årsbokslut är förenliga med de mål kommunfullmäktige beslutat om i budgeten och planen för ekonomin under perioden.

Tydliga mål för verksamheterna behövs för att klargöra vilka uppdrag som har erhållits och för att ange vad som är möjligt att uppnå med befintliga resurser. Ekonomin utgör en förutsättning för verksamheten men också dess yttre begränsning. Det ska finnas ett klart samband mellan resursåtgång, prestationer, resultat och effekter. Det krävs också en utvecklad planering med fram-



förhållning och handlingsberedskap, tydliga och mätbara mål samt en rättvisande och tillförlitlig redovisning som ger information om avvikelser gentemot uppställda mål. Vidare ska det framgå hur verksamheten finansieras.

En tydlig ambitionsnivå för den egna finansiella utvecklingen ska anges i budgeten. För samtliga redovisade förslag till finansiella mål gäller att målen kan gälla såväl staden som kommunkoncernen, dvs. staden inklusive de kommunalt ägda bolagen. Måtten är vedertagna och används av många kommuner för att följa upp den ekonomiska utvecklingen.

- ? Årets ekonomiska resultat
- ? Stadens nettokostnader i förhållande till skatteintäkter och statsbidrag
- ? Stadens soliditet
- ? Investeringsvolym i förhållande till avskrivningar
- ? Budgetföljsamhet och prognossäkerhet

### **Strategiska frågor för den internationella verksamheten**

Stockholm ska internationellt uppfattas som norra Europas mest spännande stad – en hållbar stad i förändring och utveckling med ett attraktivt näringsliv och arbetsmarknad. Stockholm ska vara en ledande europeisk huvudstad med en kunskapsbaserad ekonomi. Stockholm ska vara en aktiv och synlig stad på den internationella arenan där Europa och då framför allt norra Europa är prioriterat.

- ? Stockholm ska vara norra Europas mest spännande stad – en ekologiskt hållbar stad i förändring och utveckling, en möjligheternas stad
- ? Stockholm ska vara Europas ledande, kunskapsbaserade huvudstad med speciell betoning på de av fullmäktige prioriterade klustren
- ? Stockholm ska vara en aktiv och framgångsrik partner i arbetet med att nå Europeiska unionens mål samt säkra att medborgarnas intressen tas till vara i EU
- ? Stockholm ska ha en ledarroll bland huvudstäderna i norra Europa

Detta uppnås bland annat genom att investeringar i staden ökar, kompetens- och resursförsörjning säkras, det demokratiska självstyret värnas samt samarbete och handel med strategiskt utvalda regioner stimuleras.

Det internationella arbetet sker ute i verksamheterna utifrån stadens internationella strategi. Varje nämnd ska beskriva hur de strategiska, internationella målen ska uppnås inom sitt respektive ansvarsområde. I detta ingår vilka medlemskap i internationella nätverk/organisationer samt vilket deltagande i internationella projekt/event som nämnden prioriterar, varför prioriteringen

görs och i vilken mån EU-finansiering har sökts. I prioriterade organisationer bör staden vara aktiv, driva stadens intressen och sträva efter ledande förtroendeposter.

Stockholms roll som huvudstad bör betonas och samarbete ska i första hand sökas med andra huvudstäder. Helsingfors blir strategisk partner till Stockholm. Stadens policy är att alla huvudstäder av princip är vänorter till Stockholm men att formella vänortsavtal inte tecknas. Undantag gäller befintliga avtal samt huvudstäder inom Europeiska Unionen (EU). Geografiskt är betoningen på norra Europa samt EU.

Staden engagerar sig i arbete av biståndskaraktär enbart i de fall då finansiering sker av annan part, t.ex. SIDA. I de fall då t.ex. FN begär hjälp av Stockholm prioriterar staden det geografiska närområdet samt de områden där staden och/eller nationen tidigare haft ett djupare engagemang.

## Utvecklingen i Stockholm

### **Stockholmsregionens betydelse ökar**

Stockholm är Sveriges starkaste region och dess betydelse för hela rikets ekonomi växer ständigt. De senaste årens svaga ekonomiska utveckling ändrar inte på detta förhållande. Att Stockholm kan fortsätta behålla och stärka sin internationella konkurrenskraft är därför viktigt för utvecklingen i hela Sverige. I takt med den ökande globaliseringen ökar konkurrensen på världsmarknaden, vilket förändrar förutsättningarna för högkostnadsländer som Sverige. För att behålla konkurrenskraften måste näringslivet i högre grad specialiseras mot nya produkter och verksamheter med ett högt kunskapsinnehåll, där priset ännu inte spelar en avgörande roll. Den innovativa tillväxten och utvecklingen av ny kunskapsintensiv produktion sker till en stor del i Stockholmsregionen och mycket tyder därför på att regionens relativa betydelse för landets ekonomi kommer att öka.

#### *Stockholms innovativa miljöer är viktiga för förnyelsen i hela landet*

Stockholm har en särskild roll för den ekonomiska förnyelsen i ekonomin<sup>3</sup>. Tätheten och dynamiken skapar förutsättningar för mötesplatser och nätverk som är nödvändiga för att nya idéer och innovationer ska uppkomma. Näringar som uppstår i Stockholmsregionen har sedan en tydlig tendens att spridas till

---

<sup>3</sup> Detta visas bland annat i rapporten *Regioner, handel och tillväxt* (RTK, 1998:6).

andra regioner i landet. Denna ”motorfunktion” är avgörande för utvecklingen i hela Sverige.

*Vad krävs för att tillväxten ska bli hög?*

För att tillväxten i staden ska bli hög i framtiden ska arbetstillfällena bli fler i offentlig och privat sektor. Stadsledningskontoret har gjort beräkningar som visar att antalet arbetstillfällen på Stockholms arbetsmarknad behöver öka med över 200 000 fram till år 2020 för att tillväxten ska bli god. Detta förutsätter i sin tur en motsvarande tillgång på arbetskraft.

Stockholmsregionen måste även i framtiden vara så attraktiv att relevant kompetens kan lockas hit. Bostadsbyggandet behöver vara högt såväl i staden som i länet för att möjliggöra en hög befolkningstillväxt och infrastruktuursatsningar för att underlätta en stor inpendling är nödvändiga. Enligt gjorda beräkningar ökar inpendlingens betydelse kraftigt vid en hög tillväxt. Bostadsbyggandet måste vara strategiskt genomtänkt utifrån de olika behov som stadens blivande och befintliga medborgare har. För att främja tillväxten måste alla olika grupper i samhället kunna efterfråga en bostad efter sina behov, såväl ekonomiska som sociala.

Dessutom behövs ett bättre tillvaratagande av de arbetskraftsresurser som finns. Förvärvsfrekvensen måste öka framför allt bland utrikesfödda. Ett mer hållbart arbetsliv med minskad sjukfrånvaro är nödvändigt, där fler äldre kan stanna kvar i arbete för att öka arbetskraftsutbudet och minska kostnaderna för samhället.

Tillväxten förutsätter också att strukturomvandlingen mot ett alltmer kunskapsintensivt näringsliv fortsätter. Det leder till att efterfrågan på högutbildad arbetskraft kommer att öka betydligt. En viktig framtidsfråga är därför om det finns tillräckligt många högutbildade eller om det kommer att uppstå brister. Studier visar att utbildningskapaciteten i Stockholms län är för låg i förhållande till befolkningen.<sup>4</sup> För få utbildningsplatser slår främst mot studieovana grupper och leder till att den sociala snedrekryteringen bibehålls. Stora satsningar på högre utbildning i regionen är nödvändiga.

Det ska finnas förutsättningar för att skapa ett klimat som gynnar entreprenörsinitiativ från särskilda grupper. Kvinnor är underrepresenterade bland egna företagare. Genom att ta vara på initiativ från kvinnor och underlätta för dem som vill starta eget kan andelen kvinnor i näringslivet ökas. Särskilda insatser för entreprenörskap gynnar även inträde av människor med invandrarbakgrund till arbetsmarknaden och självförsörjning.

---

<sup>4</sup> Källa: Aktualitetsprövning av RUFSS : Samråd 2004

### *Kreativa näringar som tillväxtfaktorer*

I den hårdnande konkurrensen mellan Europas och världens huvudstadsregioner är formgivning ett viktigt konkurrensmedel och regeringen har utlyst Designåret 2005. Målet är att långsiktigt utveckla intresset för, kunskapen om och användningen av design. Designåret 2005 ska visa vilka möjligheter design ger för individen, kulturen, samhället och näringslivet.

Design liksom bioteknik och IT är mycket viktiga områden för utvecklingen av Stockholmsregionen. Stockholmsmässan som staden är majoritetsägare i har redan en viktig roll genom att arrangera mässor inom designområdet, t.ex. Möbelmässan och Future Design Days, ett ledande internationellt evenemang för formgivare. Det är av vikt att designåret inte blir en enskild händelse utan att utvecklingen går vidare inom området till gagn för regionen. För att Stockholm ytterligare ska kunna stärka sina insatser inom designområdet, såväl i form av marknadsföring som mässor, är det väsentligt att delta i utvecklingen av ett designcentrum vid Telefonplan.

### *Film*

Idag omsätter film- och videoproduktionen i Sverige drygt 3,7 miljarder kronor och enligt Europeiska Investeringsbanken beräknas tillväxten till ca 10 % per år. I huvudstaden bor 80 % av Sveriges filmarbetare som i dag pendlar till andra regioner för att göra film. I det nya filmavtalet uppges att det finns utrymme för ytterligare ett produktionscentrum i Sverige med statligt stöd. Stockholms Näringslivskontor AB ska följa utvecklingen och bevaka stadens intressen för att ett fjärde produktionscentrum för film förläggs i Stockholmsregionen.

### *Tillväxten i Stockholm bedöms öka fortare än i övriga riket*

Konjunkturen i Stockholmsregionen är stark och tillväxten under kommande år beräknas öka fortare än i resten av riket. Stockholms Handelskammare och Konjunkturinstitutet konstaterar i sin Stockholmsbarometer att i stort sett samtliga branscher visar en uppåtgående trend (se diagram 1). Bäst går det för IT-branschen, som nu ligger på en högre nivå än under rekordåret 2000. Växtkraften visar sig också i ett ökat nyföretagande och ett sjunkande antal företagskonkurser. Den sammanvägda konjunkturindikatorn för hela näringslivet visade att Stockholm utvecklades bättre än riket som helhet under 2004, vilket inte har varit fallet sedan 2001.

**Diagram 1. Konjunkturindikator för näringslivet i Stockholms län och i riket.**

**Nettotal**



*Källa: Stockholms handelskammare.*

Anm. Företagen får svara på frågor som gäller ordergång, lagerstorlek, förväntningar om framtida produktionsutveckling, sysselsättning, efterfrågeutveckling och försäljning.

*Globaliseringen ställer krav på stadens näringspolitik*

Globaliseringen innebär att det blir allt viktigare att erbjuda goda ramvillkor för näringslivet. Stockholm måste utvecklas och marknadsföras som kunskapsstad, IT-metropol, biomedicinskt centrum, finansplats, besöks- och evenemangsstad, miljöhuvudstad och som en region som erbjuder god livskvalitet och kännetecknas av hög innovationstakt, mångfald och modernitet. Ambitionen är att Stockholm ska utvecklas till norra Europas mest spännande och attraktiva region att starta och driva företag i. För att klara detta krävs en ökad samverkan mellan samhälle, näringsliv och forskning.

Stockholmsregionen är stor i Sverige men inte i ett internationellt perspektiv. En stor regional närmarknad har visat sig avgörande för tillväxt och förnyelse och därför är en ytterligare regionförstoring viktig för att stärka den internationella konkurrenskraften. Den pågående integrationen inom Stockholm-Mälarenregionen är därför en viktig förutsättning för regionens fortsatta konkurrenskraft.

### *En särskild storstadspolitik behövs*

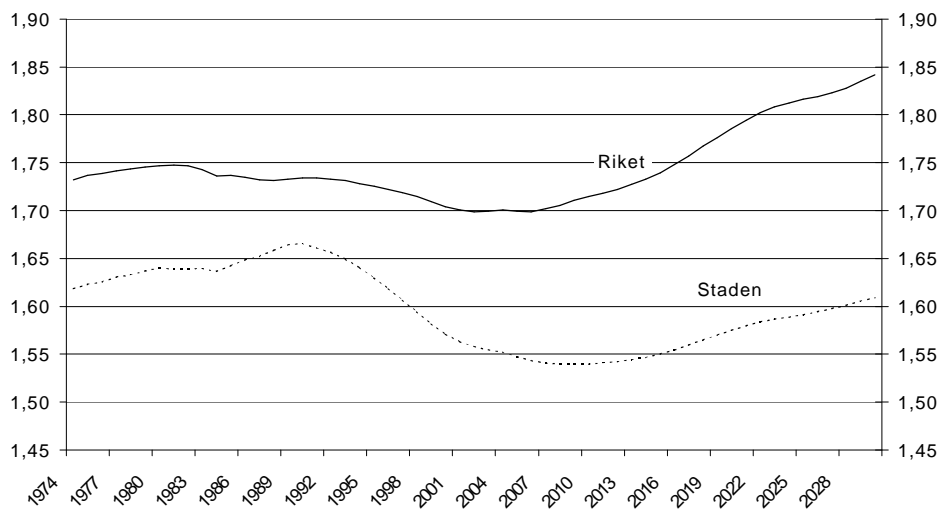
I den nya regionala utvecklingspolitiken som håller på att utformas, framhålls att ytterligare satsningar för att stärka storstädernas potential som tillväxtmotorer är viktiga. Med tätheten följer särskilda problem i form av höga kostnader, bostadsbrist, infrastrukturproblem och segregation. Det behövs en särskild storstadspolitik för att bättre tillvarata storstädernas välfärds- och tillväxtgenererande krafter. En politik som både syftar till att skapa tillväxt och klara av sociala problem. Även inom EU pågår en reformering av regionalpolitiken i Lissabonstrategins anda, där storstädernas särskilda roll för utvecklingen poängteras. En av de centrala frågorna är hur högpresterande regioner ska stödjas för att kunna prestera mer, till fördel för hela EU:s ekonomiska utveckling.

### **Demografiska förändringar**

#### *Gynnsam åldersstruktur*

Befolkningens ålderssammansättning har stor betydelse för utvecklingen och tillväxten i en region. Stockholm har en mer gynnsam åldersstruktur än riksgenomsnittet. Ett enkelt sätt att visa på vad den demografiska utvecklingen kan komma att betyda i framtiden, är att relatera hela befolkningen till antalet personer i yrkesaktiv ålder (20-64 år). Då erhålls den s.k. *försörjningskvoten*, som visar hur många personer inklusive sig själv som varje person i yrkesaktiv ålder måste försörja. Stockholm stad har en av de lägsta försörjningskvoterna i landet och kommer enligt SCB:s befolkningsprognoser att ha det även år 2030.

**Diagram 2. Försörjningskvoten i riket och i Stockholm stad fram till 2030.**



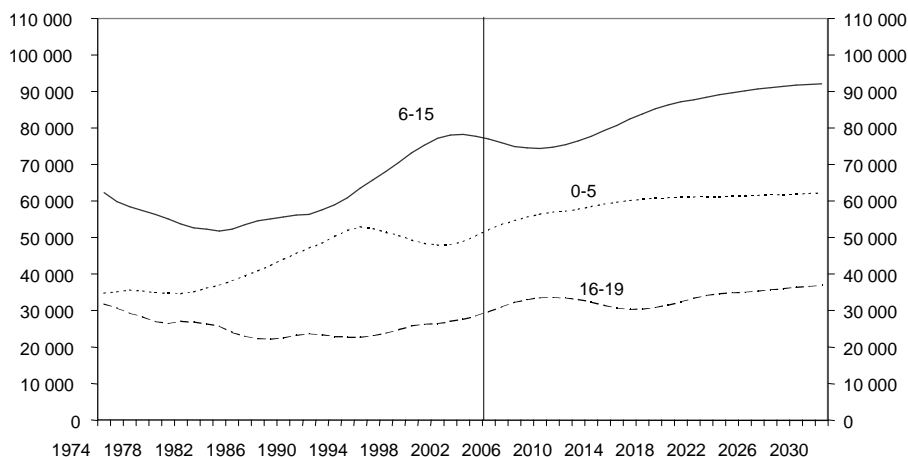
Källa: Framtidsutredningen 2005, Stockholm stad

I diagram 2 kan utläsas att försörjningskvoten i Stockholm i dag är ca 1,55. Det innebär att varje person i yrkesaktiv ålder måste försörja sig själv och 0,55 personer till. Ju lägre kvoten är desto starkare försörjningskraft har staden. Motsvarande kvot för riket ligger för närvarande på ca 1,70. För stadens del förväntas kvoten sjunka något de närmaste åren, men från 2010 beräknas andelen yrkesaktiva minska även i Stockholm, vilket betyder att de som arbetar får försörja allt fler.

#### *Fler unga och färre äldre*

Det är också betydelsefullt inom vilka åldersgrupper befolkningen växer eftersom detta påverkar stadens största kostnadsposter; förskola, skola och äldreomsorg. Diagrammen nedan visar hur olika åldersgrupper förväntas utvecklas de närmaste åren.

**Diagram 3. Antal barn och ungdomar fram till 2030**



Källa: USK

Antalet barn 0-5 år kommer att öka både på 10 och 25 års sikt som visas i diagram 3. Det beror på att det föds många barn, även om ökningen hålls tillbaka något eftersom familjer med små barn oftare flyttar från än till Stockholm. Allt fler barnfamiljer väljer ändå att bo kvar i staden och prioriterar närheten till centrum framför en större boendeyta. Andelen barn mellan 0-5 år och 6-15 år ligger i stort sett konstant på 7 % respektive 10 % under hela prognosperioden. I antal personer räknat är det en ökning med ca 8 000 respektive ca 5 000 fram till 2015.

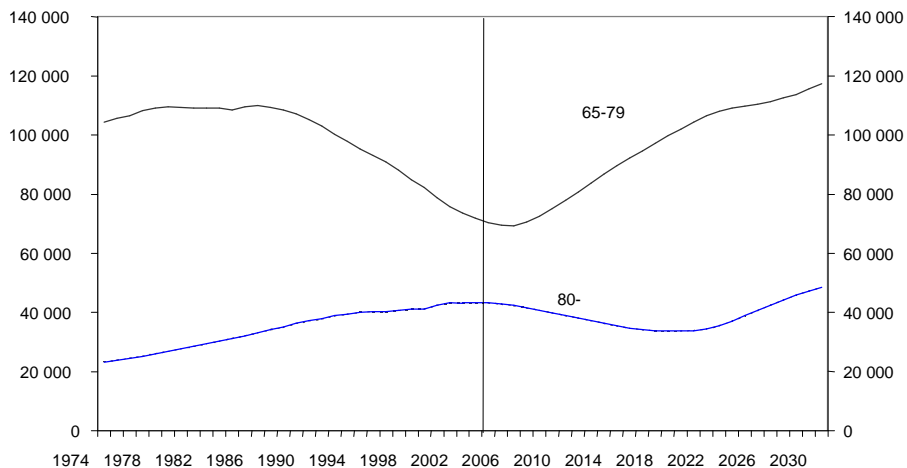
Antalet ungdomar i åldern 16-19 år kommer att öka de närmaste åtta åren, för att därefter minska beroende på de små barnkullarna under senare delen av 1990-talet. År 2015 beräknas antalet ungdomar endast ha stigit med 600 personer, jämfört med idag.

#### *Andelen unga pensionärer ökar*

Den yngre pensionärsgruppen fortsätter att minska fram till år 2006, därefter blir den större i takt med att 40-talisterna når pensionsåldern. Gruppen 65-79-åringar blir 22 000 fler 2015 och ökar då även sin andel av den totala befolkningen med 2 procentenheter till 11 %. Den äldre pensionärsgruppen kommer att bli mindre om några år vilket illustreras i diagram 4. Det innebär att behovet av äldreomsorg förväntas minska den närmaste tioårsperioden. Fram till 2015 blir antalet personer över 80 år drygt 8 000 färre. På 2020-talet blir det emellertid fler igen när 40-talisterna blir äldre.



**Diagram 4. Antal pensionärer fram till 2030**



Källa: USK

## Arbetsmarknaden

### Stabilisering på arbetsmarknaden

Länets arbetsmarknad är fortfarande svag, men tecken finns på en försiktig återhämtning. Sysselsättningsintensiteten i Stockholm stad har sjunkit kontinuerligt sedan 2001 men under 2004 skedde en stabilisering. Andelen stockholmare i konjunkturberoende arbetsmarknadsprogram har däremot ökat. Andelen personer i arbetsmarknadspolitiska program utgjorde i februari 2005 ca 1,0 % av befolkningen, jämfört med 0,6 % i februari 2004. Det totala obalans-talet (antalet arbetslösa plus antalet deltagare i arbetsmarknadsprogrammen) har därför inte minskat.

### Arbetsmarknaden i korthet i staden

	2000	2001	2002	2003	2004
Arbetslösa i % av Arbetskraften	3,2	3,3	3,8	5,5	5,2
Arbetslösa i % av arbetskraften, riket	4,7	4,0	4,0	4,9	5,5

Källa: SCB

### *Ljusare arbetsmarknad 2005*

Enligt länsarbetsnämnden ser utvecklingen på Stockholms arbetsmarknad ljusare ut än på länge. Prognosen visar att cirka 40 % av företagen räknar med en ökad efterfrågan på personal under 2005. Förbättringen på arbetsmarknaden beräknas ske successivt under året.

Stockholms näringsliv kännetecknas av ett stort antal företag inom den privata tjänstesektorn. Efterfrågan inom de privata tjänstenäringarna har ökat påtagligt de senaste månaderna inom nästan samtliga tjänstesektorer, enligt KI:s konjunkturbarometer för mars. Även sysselsättningen väntas öka.

### *Högutbildade får jobb snabbare*

I Stockholms län har nästan hälften av befolkningen i åldern 20 till 64 år eftergymnasial utbildning. Av de arbetslösa i länet har hela 38 % en eftergymnasial utbildning. Bedömningen är att de högutbildade i synnerhet på lång sikt kommer att beröras av den ökade efterfrågan tidigare än övriga grupper, eftersom det framför allt är inom kunskapsintensiva branscher som tillväxten förväntas ske under 2005.

Arbetssökande med kort utbildningsbakgrund får det svårare. I takt med näringslivets ökade kunskapsintensitet finns risk för ökande matchningsproblem mellan de arbetssökandes kunskaper och arbetsgivarnas krav.

### *Hög arbetslöshet bland utrikesfödda och unga*

Utrikesfödda har högst arbetslöshetsstal, trots att många är högutbildade. På längre sikt är tillvaratagandet av de utrikesföddas kompetens avgörande för att lösa problemen med arbetskraftsförsörjningen. Det är viktigt att validering av både formell och informell kompetens kan erbjudas och att alla former av diskriminering motverkas. Stockholm stad bör vara ett föredöme i denna fråga.

Stockholm är en stad präglad av mångfald, vilket även ska avspeglas i sammansättningen av de medarbetare som arbetar inom staden. Därför ska de åtgärder staden vidtar inte bara handla om att förhindra diskriminering, utan vara ett steg i att bedriva ett aktivt mångfaldsarbete.

Stockholms stad ska fortsätta de insatser som görs för att motverka att unga redan i ett tidigt skede ställs utanför arbetsmarknaden. Staden har lämnat en ansökan till Ungdomsstyrelsen om att bli en försökskommun för så kallade Navigatorcentra. De framgångsrika sommarjobbssatsningar staden har genomfört sedan 2003 ska vidareutvecklas.

### Långtidsarbetslösa

En annan grupp med särskilda svårigheter att konkurrera på arbetsmarknaden är de långtidsarbetslösa. Andelen långtidsarbetslösa har ökat i Stockholms stad. Inom ramen för stadens kompetensfond görs en rad satsningar för att öka förvärvsfrekvensen bland dem som står långt ifrån arbetsmarknaden. För att underlätta för arbetslösa som bedöms stå långt från arbetsmarknaden bör vissa av de framgångsrika arbetsmarknadsprojekt som har drivits via medel från kompetensfonden permanentas. Nya grepp kan också behöva prövas, såsom uppsökande verksamhet i samarbete med stadsdelsnämnderna och föreningslivet.

### Verksamheternas finansiering och nettokostnadsutveckling

#### Resultatprognos

Mnkr	Budget 2005	Prognos 2006	Prognos 2007	Prognos 2008
Verksamhetens intäkter	5 647	5 803	5 837	5 645
Verksamhetens kostnader (-)	-31 176	-31 418	-31 359	-31 373
Avskrivningar (-)	-426	-489	-556	-621
Central medelsreserv (-)				
Oförutsedda behov	-284	-396	-531	-662
Prestationsreserv	-326	-539	-850	-1 150
Pensionsavgifter (-)	-542	-563	-586	-609
<b>Verksamhetens nettokostnader</b>	<b>-27 106</b>	<b>-27 602</b>	<b>-28 045</b>	<b>-28 769</b>
Skatter	25 974	27 027	28 149	29 271
Inkomstutjämnning	-1 313	-1 477	-1 537	-1 599
Kostnadsutjämnning	1 005	1 078	1 383	1 417
Generella statsbidrag	534	440	0	204
Mellankommunal skatteutjämnning	-194	-289	-289	-290
Räntenetto	500	340	260	105
Övriga finansiella intäkter	600	500	500	400
<b>Summa finansiering</b>	<b>27 106</b>	<b>27 620</b>	<b>28 465</b>	<b>29 508</b>
<b>Resultatprognos</b>	<b>0</b>	<b>18</b>	<b>421</b>	<b>739</b>

## Stadens finansiering

### *Skatter, statsbidrag och utjämning*

Stockholms stads intäkter består till ca 80 % av skatteintäkter. Skatteintäkternas storlek bestäms av de beskattningsbara förvärvsinkomsterna, dvs. i huvudsak (i storleksordning)

- lönesummor inkl. förmåner
- transfereringsinkomster (sjukpenning, arbetslöshetsersättning, pensioner m.m.)
- inkomst av näringslivsverksamhet.

Lönesumman bestäms i sin tur huvudsakligen av utvecklingen av sysselsättningen (i antal arbetade timmar) och timlöneökningarna. Löneutvecklingen i ekonomin påverkar både stadens intäkter och kostnader. En liten sysselsättningsuppgång på 0,5 % kan förväntas under 2005. Resursutnyttjandet väntas stiga ytterligare 2006 och skulle därmed skapa förutsättningar för en snabbare ökning av antalet sysselsatta.

### *Nyckeltal för den ekonomiska utvecklingen i riket*

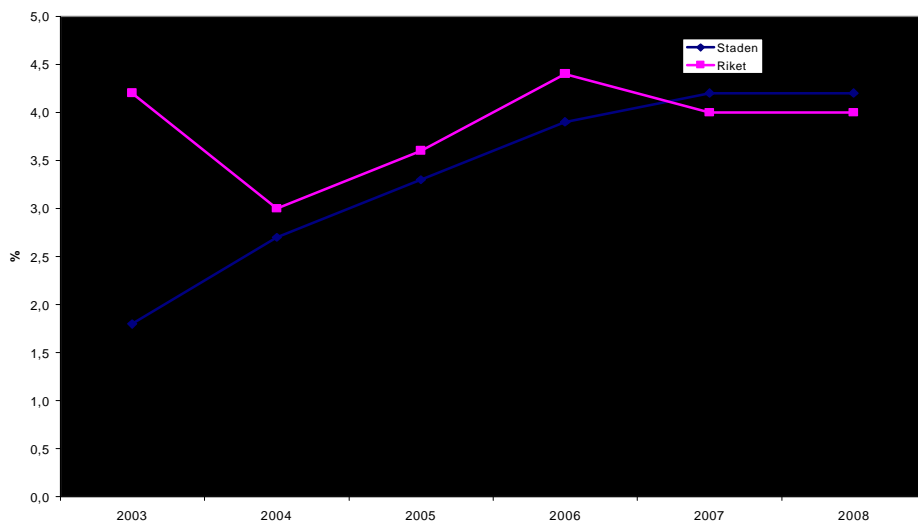
<b>Procentuell förändring från föregående år</b>	<b>2005</b>	<b>2006</b>	<b>2007</b>	<b>2008</b>
BNP	2,9	2,5	2,2	1,9
Timlön	3,4	3,5	3,7	3,7
Sysselsättning, timmar	0,5	0,8	0,5	0,3
Lönesumma	3,9	4,3	4,2	4,0
KPI, genomsnittlig förändring	1,4	2,0	2,0	2,0
Skatteunderlagsprognos, januari	3,7	4,1	4,2	4,0

*Källa: Sveriges Kommuner och Landsting*

De samlade inkomster som staden kan beskatta utgör skatteunderlaget. Prognosen för skatteunderlagets utveckling i staden utgår i huvudsak från Svenska Kommunförbundets beräkningsförutsättningar, vilka bygger på utvecklingen för hela riket.

Stockholm har haft en svagare utveckling av det kommunala skatteunderlaget åren 2002 och 2003 än riket. Även för 2004 beräknas Stockholm ha haft en svagare utveckling än riket. Mot slutet av prognosperioden väntas staden dock ligga i nivå med riket.

**Diagram 5. Skatteunderlagets förändring jämfört med föregående år för riket respektive staden 2003-2008.**



Källa: Stadsledningskontoret och regeringens vårproposition 2005

Inklusive prognos på stadens räntenetto och en utdelning i nivå med planen enligt budget 2005 ökar stadens finansiering med 1,9 % mellan 2005 och 2006. Därefter förbättras finansieringen med drygt 3 % per år under prognosperioden.

Stadens ekonomi är på grund av bl.a. utjämningen beroende av utvecklingen av ekonomin i riket. Om Stockholm har en snabbare tillväxt än riket kommer stadens skatteintäkter inte staden till del till följd av utjämningen, utan fördelas ut till de svagaste regionerna. Stockholms stad gynnas istället av att den ekonomiska tillväxten sprids.

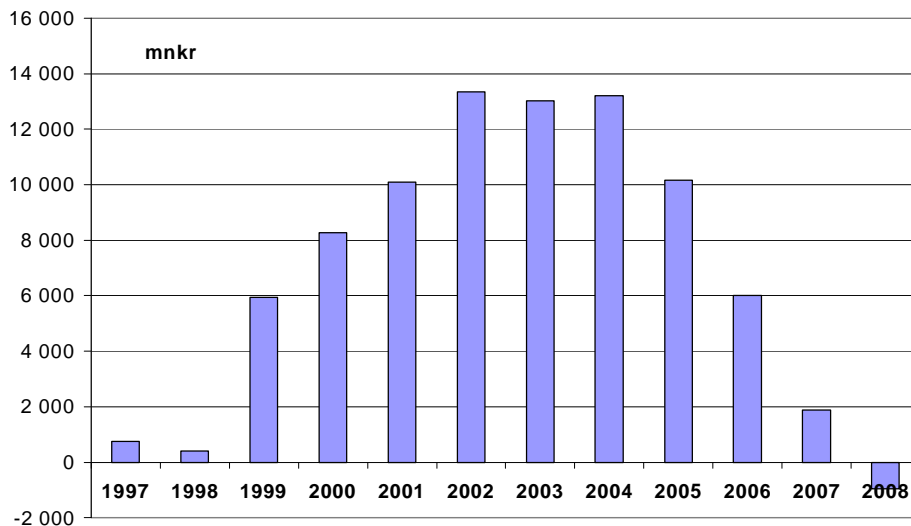
Staden behöver också verka för en sund lönebildning på arbetsmarknaden, eftersom stadens ekonomi är känslig för förändringar i lönekostnaderna. Staden måste därför ständigt arbeta med att bli effektivare i sina verksamheter för att möjliggöra satsningar på de områden i den kommunala verksamheten som behöver prioriteras.

#### *Stadens finansiella nettoställning*

Stadens finansiella nettoställning, dvs. finansiella tillgångar minus finansiella skulder, beräknas under perioden 2006-2008 förändras negativt med 11 mdkr.

Detta beror framför allt på att investeringsvolymerna förväntas uppgå till närmare 10 mdkr under motsvarande treårsperiod.

**Diagram 6. Stadens finansiella nettoställning 1997–2008**



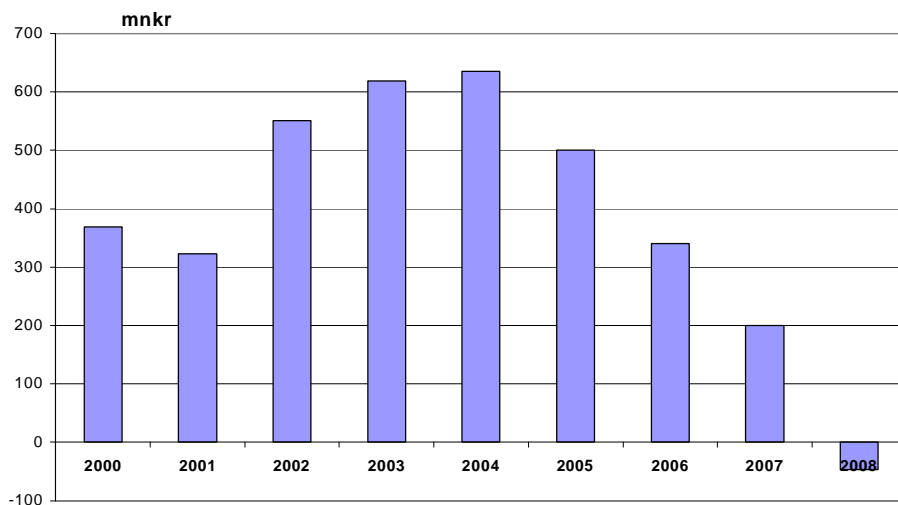
*Källa: Stadsledningskontorets prognos utifrån nämndernas underlag till budget 2006*

I slutet av år 2004 var staden återigen i behov av extern lånefinansiering efter ett antal år med även externt omsättningsbara finansiella tillgångar. Bakgrunden till detta lånebehov är att de positiva finansiella flöden från åren 1997 till 2002, som använts till att betala av lån upptagna före 1997, inte längre genereras. Under de kommande åren kommer lånebehovet att öka främst beroende på planerade investeringar men även genom utbetalningar vid utnyttjande av tidigare gjorda avsättningar för infrastruktur, miljö och kompetenshöjning.

*Stadens finansnetto, exklusive utdelning från bolagskoncernen*

I takt med stadens förändrade nettoställning förväntas stadens finansnetto, exklusive utdelning från bolagskoncernen, minska under perioden.

**Diagram 7. Stadens finansnetto, exklusive utdelning, 1997–2008**



Källa: Stadsledningskontorets prognos utifrån nämndernas underlag till budget 2006

#### *Kommunkoncernens finansnetto*

I takt med den ökade upplåningen förväntas kommunkoncernens finansnetto år 2008 vara 1,1 mdkr lägre än år 2005.

#### **Verksamhetens kostnadsutveckling**

##### *2004 års resultat*

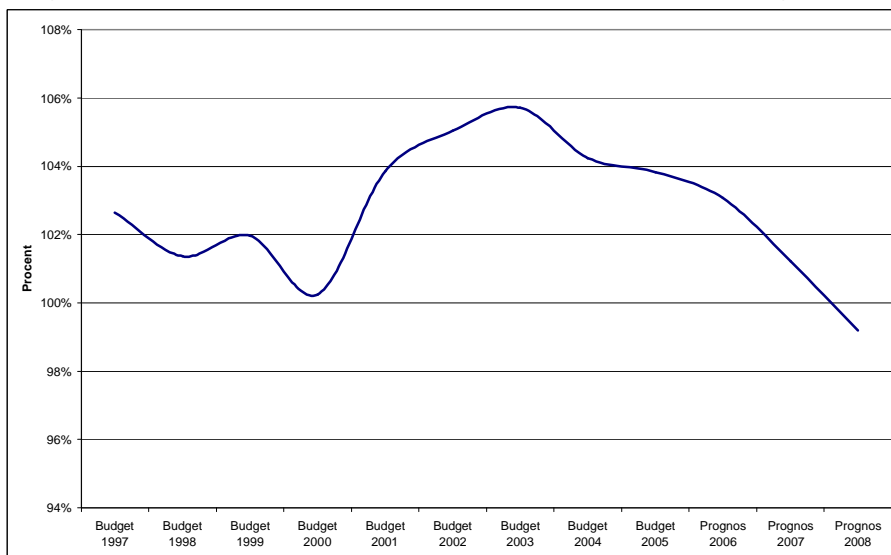
Årets resultat efter avsättningar och ianspråkta avsättningar var för år 2004 negativt och uppgick till 243 mkr vilket motsvarar en försämring av det egna kapitalet med 1 %. Underskottet beror på kostnader för Stockholms stads kompetensfond på 308 mkr, som finansieras genom disposition av eget kapital enligt beslut av kommunfullmäktige år 2003. Negativt bidragande har varit att skatteintäkterna år 2004 inte uppgått till budgeterad nivå samt ökade kostnader för ekonomiskt bistånd. Resultatet enligt balanskravet redovisade ett överskott med 2,3 mkr.

	2000	2001	2002	2003	2004
Årets resultat i mnkr	226	247	2 000	5	-243
Årets resultat i kronor/invånare	301	327	2 638	7	-318
Årets resultat enl. bälanskravet	1 036	603	398	11	2
Resultat/eget kapital	2%	1%	2%	0%	-1%

#### *Kostnaders och intäkters budgetutveckling 1997-2004*

Då nettokostnadsandelen överstiger 100 % medför det att finansiering måste göras genom disposition av eget kapital, genom ett positivt finansnetto eller genom engångsintäkter. För att säkerställa en god ekonomisk utveckling är det viktigt att verksamhetens nettokostnader i förhållande till skatteintäkter och statsbidrag utvecklas i samma takt. Stadens nuvarande och tidigare finansiella situation innebär ett positivt finansnetto. Genom det positiva finansnettot har staden delvis kunnat finansiera de ökade nettokostnaderna. Med ett vikande finansnetto måste nettokostnadernas andel av skatter och statsbidrag också sjunka.

**Diagram 8. Nettokostnadernas andel av skatter och statsbidrag**





Genom att analysera intäkternas sammansättning ges staden möjlighet att genom egna beslut påverka deras storlek och ger därmed staden möjlighet att möta finansiella svårigheter i framtiden.

#### *Beräknad nettokostnadsutveckling 2006-2008*

Verksamhetens nettokostnader består av verksamhetens intäkter och kostnader, avskrivningar, central medelsreserv för oförutsedda behov, central medelsreserv för prestationsförändringar samt pensionsavgifter. I beräkningarna ingår inte effekter av eventuella pris- och löneökningar.

För år 2006 beräknas nettokostnadsökningen till ca 500 mnkr. Ökningen beror i huvudsak på volymförändringar inom omsorg om personer med funktionshinder, gymnasieskola och förskoleverksamhet samt ökade kostnader för avskrivningar. I förändringen ingår också en ökning av intäkterna med ca 150 mnkr år 2006, bl.a. till följd av en ökning av statsbidraget för personalförstärkningar inom förskoleverksamheten samt ökade tomträttsavgälder. Statsbidraget till förskoleverksamheten kräver motprestation genom ökad personaltäthet.

För år 2007 ökar nettokostnaderna med ytterligare ca 440 mnkr. Ökningen beror i huvudsak på volymförändringar inom omsorg om personer med funktionshinder och förskoleverksamhet samt ökade kostnader för avskrivningar.

För år 2008 ökar nettokostnaderna med drygt 700 mnkr. Ökningen beror huvudsakligen på ökade kostnader för volymökningar inom omsorg om personer med funktionshinder och förskoleverksamhet, ökade kostnader för avskrivningar samt minskade intäkter genom att statsbidraget till förskoleverksamheten kommer att ingå i det generella statsbidraget i stället för i verksamhetens intäkter.

Totalt för perioden ökar verksamhetens nettokostnader med nästan 1,7 mdkr. Av detta beräknas volymförändringarna inom omsorg om personer med funktionshinder uppgå till 600 mnkr totalt för perioden. Det är en ökning med ca 30 % jämfört med budget 2005. Volymförändringarna inom förskoleverksamhet och gymnasieskola beräknas uppgå till ca 390 mnkr totalt för perioden. Därutöver beräknas kostnaderna öka för heltidsutbildning på Individuella programmet med totalt ca 40 mnkr, vilket finansieras inom ramen för det generella statsbidraget. Inom äldreomsorg och grundskola beräknas en volymminskning med ca 190 mnkr för hela perioden. Kostnaderna för ekonomiskt bistånd beräknas minska med ca 100 mnkr under perioden. Därutöver beräknas kostnaderna för avskrivningar öka med ca 200 mnkr.

### *Soliditet*

Soliditeten visar hur stor del av stadens tillgångar som finansierats med egna medel. Årets resultatutveckling visar om det egna kapitalet ökat eller förbrukats.

	<b>2000</b>	<b>2001</b>	<b>2002</b>	<b>2003</b>	<b>2004</b>
Soliditet	65%	57%	61%	62%	63%
Tillgångsförändring	0%	15%	-3%	-1%	-2%
Resultat/Eget kapital	2%	1%	2%	0%	-1%

Den genomsnittliga soliditeten för riket uppgick år 2003 till 53 %, för år 2004 finns ännu inga framtagna uppgifter. Stadens soliditet är således mycket god även i jämförelse med riket. Uppgifterna ovan är exklusive pensionsåtaganden vilka redovisas utanför balansräkningen. Inklusive nämnda pensionsåtaganden är soliditeten lägre.

Årets resultat i förhållande till eget kapital visar om det egna kapitalet ökat eller minskat.

### *Likviditet*

Likviditeten visar stadens betalningsberedskap på kort sikt. Kassalikviditeten utgörs av förhållandet mellan omsättningstillgångar och kortfristiga skulder. Ett resultat över 100 % visar att kortfristiga tillgångar är större jämfört med kortfristiga skulder. Rörelsekapitalet beräknas som samtliga omsättningstillgångar minus skulder. Stadens likviditet är bättre än riksgenomsnittet till följd av att stadens finansiella nettofordran har varit god de senaste åren.

	<b>2000</b>	<b>2001</b>	<b>2002</b>	<b>2003</b>	<b>2004</b>
Kassalikviditet	106%	101%	132%	132%	107%
Rörelsekapital, mnkr	949	339	1 642	3 801	1 010

Stadsövergripande frågor

### **Styrningsfrågor**

Det är viktigt att nämnder och bolagsstyrelser redan nu förbereder sig inför de krav som kommer att ställas i budget för 2006. Utgångspunkten är att näm-

derna ska arbeta med den prioriterade verksamheten inom respektive ansvarsområde. De av kommunfullmäktige uppställda fem övergripande inriktningsmålen ligger fast. Detsamma gäller de prioriterade inriktningarna. Budgeten ska genomsyras och granskas utifrån ett jämställdhets-, mångfalds- och barnperspektiv.

För att Stockholms stad ska kunna styras måste politiska mål och uppdrag kommuniceras på ett sådant sätt att de upplevs svara mot behov hos medborgarna. Redskapet för detta är det system för integrerad ledning och styrning (ILS) som staden introducerade år 2001 och vars huvudkomponenter är stadens strategi för kvalitetsutveckling och stadens budgetordning. Samtliga stadens nämnder och bolagsstyrelser ska tillämpa ILS och stadens kvalitetsstrategi. Kommunfullmäktige har slagit fast att ILS ska behållas, men förenklas och utvecklas. Ett sådant arbete pågår och ett förslag beräknas kunna föreläggas kommunfullmäktige våren 2005.

Styrningen ska i största möjliga mån utgå från budgeten och ett arbete har påbörjats för att stärka budgetens ställning som styrverktyg. Det är angeläget att den kommuncentrala politiska styrningen koncentreras till målstyrning via budget och andra större, övergripande styrdokument och att detaljstyrningen minskar. Styrning och uppföljning ska avse de mål och uppdrag som kommunfullmäktige anger i budget och övriga styrdokument som budgeten hänvisar till.

Antalet styrdokument vid sidan av budgeten ska begränsas. Kommunfullmäktige har godkänt kommunstyrelsens förslag till principer för stadens hantering av styrdokument. Det innebär bland annat att kommunstyrelsen samt alla nämnder och bolagsstyrelser ska följa den checklista och de begrepp kommunfullmäktige antagit vid framtagandet av nya styrdokument. Målet är att minska antalet, minska detaljstyrningen, kostnadsberäkna, samordna, tillgängliggöra, följa upp och aktualitetspröva stadens styrdokument samt koppla dem till budget.

För att kunna göra stadsövergripande, sammanvägda analyser av stadens samlade verksamhet krävs att enheter och nämnder/bolagsstyrelser utvecklar sitt analysarbete. Här är kvalitetsstrategin ett viktigt arbetsredskap. Resultatredovisningen behöver utvecklas så att fokus hamnar på vad verksamheterna presterar. Varje nivå i styrsystemet – kommunfullmäktige, nämnd/bolagsstyrelse och enhet – ska analysera sina resultat utifrån den roll och det ansvar som respektive nivå har i styrsystemet. För det behövs väsentlig information med en tydligare mätbarhet av måloppfyllelse och verksamhetsutveckling. Stadsledningskontoret har arbetat fram förslag till basnyckeltal, som

när det har antagits av kommunfullmäktige kommer att bli ett viktigt redskap i nämndernas uppföljningsarbete.

## **Demokrati, integration och insatser mot diskriminering**

### *Demokrati*

Kommunfullmäktige har i januari 2005, i samband med beslutet om fortsatta insatser för fördjupad demokrati, förtydligat rollfördelningen mellan olika former av inflytande. Medborgarna ska kunna påverka stadens verksamheter genom sina förtroendevalda, genom att välja mellan olika utförare och genom att påverka utformningen av den verksamhet man brukar. Den representativa demokratin behöver kompletteras med olika former av direkt inflytande och delaktighet. Stadsdelsnämnderna har en viktig uppgift att skapa och vidareutveckla gynnsamma förutsättningar för den lokala demokratin. Det behövs nya former för brukarinflytande och en tydligare roll för lokala utvecklingsgrupper. Stadsdelsnämnderna har ett särskilt ansvar att inhämta och förmedla synpunkter från invånarna på den kommunala servicen och att tillhandahålla arenor för möten. Staden arbetar med att stärka ungas inflytande i den egna närmiljön, både i skolan och på fritiden, ska utvecklas.

I september 2006 genomför staden för första gången en folkomröstning. Den ska ha hög legitimitet och erfarenheter från hur andra städers omröstningar genomförts är en del av förberedelsearbetet som startar hösten 2005.

### *Integration*

Stockholm är fortfarande i många avseenden en segregerad stad trots betydande insatser under många år. Ekonomiska, sociala, kulturella och etniska klyftor måste överbryggas för att Stockholm ska få en långsiktigt hållbar utveckling. Staden har definierat integration som en social process. Ingen ska behöva ge upp sin särart för att nå likvärdiga ekonomiska, sociala och politiska villkor. Integration är en fråga om jämlikhet och mänskliga rättigheter.

De övergripande målen för stadens integrationsarbete står fast. Samtliga nämnder och bolagsstyrelser ska aktivt medverka till att

- skapa förutsättningar för ökad hållbar tillväxt och ekonomisk utveckling i hela staden genom insatser som rör boende och bostadsförsörjning, nya arbetsplatser och goda näringslivsvillkor samt en fysisk och elektronisk infrastruktur
- minska skillnaderna mellan olika delar av staden avseende sysselsättnings- och utbildningsnivåer, hälsa, trygghet och trivsel samt tillgång till service, kultur och fritidsaktiviteter

- utveckla metoder i syfte att synliggöra, motverka och bryta fördomar, rasism och diskriminerande strukturer.

Med utgångspunkt från ovanstående mål beräknas kommunfullmäktige under våren 2005 fastställa en plan för jämlikhet, integration och mångfald. Alla nämnder och bolagsstyrelser ska aktivt medverka för att uppnå de övergripande målen för stadens integrationsarbete. Planen för jämlikhet, integration och mångfald är ett verktyg för detta.

Staden ska vara en förebild i antidiskrimineringsarbetet. Det är ett ansvar för alla verksamheter att aktivt och målmedvetet motverka diskriminering. Stockholms stad deltar i den europeiska koalitionen av städer mot rasism och diskriminering. Koalitionsstäderna följer en handlingsplan på tio punkter som säkrar effektivare implementering av åtgärder mot rasism, diskriminering och främlingsfientlighet. Kommunfullmäktige kommer att implementera handlingsplanen samt ta fram en exempelsamling på stadens arbete för att följa tiopunktsplanen. Antidiskrimineringsklausulen och beslut om antidiskrimineringsvillkor i alla serveringstillstånd för stadens krogar är sådana exempel.

#### *Stadsdelsförnyelsen*

Under åren 2003-2006 genomförs en satsning på Stadsdelsförnyelsen, ett långsiktigt syftande lokalt utvecklingsarbete i ytterstaden. Det är angeläget att detta arbete kan fortgå och en fortsatt satsning kommer därför att planeras. Parallellt med detta förs samtal med företrädare för regeringen om en vidareutveckling och breddning av den nationella storstadspolitiken, med utgångspunkt från stadens erfarenheter av arbetet med de lokala utvecklingsavtalen.

#### *Jämställdhet*

Enligt jämställdhetspolicyn ska jämställdhetsarbetet bedrivas på tre nivåer: i personalpolitiken, i stadens verksamheter och i ett omvärldsperspektiv. Arbetet med jämställdhet ska genomsyra alla politikområden och alla verksamhetsområden. Målet med jämställdhetsarbetet är kvinnors och mäns lika möjligheter och skyldigheter inom alla områden i samhället. För att nå dit krävs en jämn fördelning av makt och inflytande samt likvärdiga förutsättningar till studier, arbete och utvecklingsmöjligheter. Samtliga nämnder och bolagsstyrelser ska aktivt arbeta för ett jämställt Stockholm. Stadens styrdokument ska fortlöpande granskas ur ett jämställdhetsperspektiv.

#### *Tillgänglighet*

Staden har i december 2004 antagit det handikappolitiska programmet Stockholm - En stad för alla. Målsättningen är att programmet ska vara implemente-

rat inför nämndernas budgetarbete 2006. Alla nämnder och bolagsstyrelser ska ange åtaganden i verksamhetsplanen som följs upp i verksamhetsberättelsen. Åtagandena ska bygga på en kartläggning av de totala behoven och vara kostnadsberäknade.

Staden har som mål att Stockholm ska vara världens mest tillgängliga huvudstad 2010. Ett tillgänglighetsprojekt under trafiknämnden arbetar med detta i nära samarbete med handikapporganisationerna. Arbetet har pågått sedan 1999 och projektet har en budget på 100,0 mnkr per år vilket innebär att 600,0 mnkr har lagts ned t.o.m. 2004 på olika åtgärder för att förbättra tillgängligheten. Hittills har stora insatser med att förbättra den fysiska utemiljön genomförts. Det kvarstår även åtgärder att genomföra i stadens egna byggnader, exempelvis i skolor och samlingslokaler, samt vissa ombyggnader i parker, lekplatser och gatumiljö.

Därutöver bör staden även stimulera intresset och engagemanget för tillgänglighetsarbetet inom det privata näringslivet, exempelvis på restauranger, caféer, biosalonger och teatrar.

I det handikappolitiska arbetet bör beaktas att tillgänglighet inte bara omfattar fysisk tillgänglighet utan även kommunikation/information och bemötande. Detta bör beaktas i samordningen av tillgänglighetsarbetet inför 2006.

## **Kompetensförsörjning**

### *Viktiga frågor under perioden*

Stockholms stad har ett stort ansvar för att alla medarbetare ska få möjlighet till utveckling och känna delaktighet och trygghet i sitt arbete. Genom att vara en av Sveriges största arbetsgivare har staden unika möjligheter att genom en modern och framåtsyftande personalpolitik vara en attraktiv arbetsgivare. Stadens personalpolicy genomgår nu en revidering och ska därefter implementeras i stadens verksamheter.

Kompetensfondens arbete med att sänka stadens framtida kostnader vad gäller omställning och kompetensutveckling ska slutföras under 2006. De två miljarder som satsats på kompetensutveckling, vilken är den största personalpolitiska satsningen i stadens historia, ska fasas ut. Stadsledningskontoret ska fortsättningsvis organisera arbetet med övergripande kompetens- och metodutveckling efter fondens upphörande.

Stadens fleråriga, aktiva arbete för att påverka sjukfrånvaroutvecklingen är framgångsrikt. Trenden har nu vänt från en stadig ökning till en begynnande minskning även av långtidsfrånvaron under 2004. Stadens aktiva arbete behövs även fortsättningsvis för att den gynnsamma utvecklingen ska hålla i sig.

För varje procentenhet som sjukfrånvaron går ner ökar antalet medarbetare i arbete med minst 400 personer.

Samverkan med alla berörda parter i sjukfrånvaroarbetet måste utvecklas och förbättras. Detta är av stor betydelse för att så långt som möjligt minska tiden som enskilda medarbetare är frånvarande från arbetet. För verksamheten innebär sjukfrånvaron både kompetensbortfall och ekonomisk belastning. Stadens kostnader för sjukfrånvaron påverkas i hög grad av hur väl verksamheterna lyckas med att återta medarbetare i arbete. Stadens möjligheter att erbjuda meningsfullt arbete, exempelvis kombinerat med deltidssjukskrivning, måste utvecklas ytterligare.

Trots att en minskning av sjukfrånvaron har skett återstår alltså mycket arbete för att nå en acceptabel nivå. För många sjukskrivna krävs att arbetssituationen förändras eller att de ges möjlighet att byta yrke för att kunna återgå i arbete. Inom dessa områden måste stadens insatser utvecklas ytterligare.

Frågor om arbetstid, organisation och övriga villkor är viktiga i stadens arbete för att vara en attraktiv arbetsgivare, liksom för möjligheten att minska ohälsan. Medarbetarnas möjligheter att på ett tillfredställande sätt kombinera arbete och privatliv ska öka. Det är viktigt med intensifierade insatser för att skapa arbetsmiljömässigt hållbara arbetsplatser. Arbetsförhållandena ska möjliggöra arbete fram till uppnådd pensionsålder.

För att klara de personalpolitiska utmaningarna måste staden ge medarbetarna ökade möjligheter till inflytande över sin arbetstid. De hittills genomförda försöken med arbetstidsförkortning i staden och i landet i övrigt har gett positiva effekter. Sjukfrånvaron har minskat och livskvaliteten har ökat. Det går sannolikt att minska både långtidssjukskrivningar och förtidspensioneringar genom förkortad arbetstid. För närvarande finns inom staden olika former av arbetstidsförkortningar. Dessa bör utvärderas och de goda erfarenheterna spridas.

Stadens anställda har möjlighet att utnyttja den statliga friårsreformen.

Bland personer med utländsk bakgrund finns en stor outnyttjad arbetskraftspotential som staden som arbetsgivare måste bli bättre på att ta till vara. Det är angeläget att stadens organisation, på alla nivåer, speglar invånarnas sammansättning. Ett aktivt mångfalds- och jämställdhetstänkande är ett måste vid nya rekryteringar. Målet är att eftersträva en sammansättning av medarbetarna som speglar stadens mångfald vad gäller kön, etnicitet och ålder.

Strukturrationaliseringar och demografiska förändringar medför att efterfrågan på vissa av stadens tjänster minskar samtidigt som den ökar på andra tjänster. Det är en stor utmaning att öka medarbetarnas rörlighet genom kom-

petensutveckling, utveckling av nya arbetsformer och underlättande av yrkesbyten.

### *Rekrytering*

Demografiska förskjutningar, organisationsförändringar, växlande budgetförsättningar och olika politiska satsningar påverkar personal- och kompetensförsörjningen i stadens verksamheter. Situationen i staden präglas av såväl brist på som överskott av medarbetare under den närmaste perioden. Inom många verksamheter är också de anställdas medelålder förhållandevis hög. Det innebär att många medarbetare med stor erfarenhet och kompetens kommer att lämna yrkeslivet. Oavsett hur volymen i stadens verksamheter utvecklas ställer ”brist” på kompetens i vissa verksamheter och ”överskott” på kompetens i andra krav på insatser.

Situationen kräver god framförhållning och grundliga analyser av utvecklingen. Den kräver också flexibilitet och kreativitet i insatserna för att kompetens och kvalitet i verksamheten ska bibehållas och utvecklas. Utvecklingsavtalet som ska ersätta dagens trygghetsavtal blir ett centralt verktyg för att underlätta omställningsprocesserna och minska tiden som medarbetare befinner sig i övertalighet.

Stadens egna prognoser visar att rekryteringsbehoven under perioden framför allt gäller förskola, gymnasieskola och omsorg om funktionshindrade. Rekryteringsbehoven beror främst på ökande pensionsavgångar och krav på prestationsökningar. Staden har under det senaste året endast haft en enda egentlig bristyrkesgrupp, nämligen förskollärare. Bristen beror i hög grad på att rekryteringsunderlaget minskat. Förskolläraryrket konkurrerar idag med övriga läraryrken. Utbildningarna är likvärdiga men lön och anställningsvillkor skiljer sig åt. Det är en utmaning för verksamhetsansvariga och staden som arbetsgivare att öka attraktiviteten och likvärdigheten inom hela det pedagogiska verksamhetsområdet.

Efterfrågan på äldreomsorg påverkas under perioden av såväl förändringar i befolkningsunderlag som av förändringar i verksamhetens organisation och innehåll. Förändringarna kräver att staden fortsätter sina satsningar på kompetensutveckling både av medarbetare och chefer.

Med tanke på de framtida stora rekryteringsbehoven behövs det fortsatta satsningar på de lågavlönade, ofta kvinnodominerade, yrkeskategorierna. En uppvärdering av dessa yrken är nödvändig för att dagens ungdomar ska känna sig attraherade av att söka sådana jobb.



### *Ledarstrategi*

Utifrån vad som anges i stadens ledarstrategi kommer ett brett implementeringsarbete att genomföras bland stadens ledare. Chefer och ledare i stadens verksamheter är nyckelpersoner såväl när det gäller att utveckla verksamheternas kvalitet som för att bibehålla stadens attraktivitet som arbetsgivare. Även bland dessa grupper innebär åldersstrukturen ett generationsskifte under perioden. Fortsatta satsningar på chefs- och ledarutveckling är väsentliga för staden. Stockholms stad behöver goda ledare som kan leda och utveckla verksamhet och medarbetare.

### **Stadens behov av informationsteknik**

De styrande dokumenten för användningen av informationsteknik i staden är främst e-strategin och den informationstekniska plattformen (ITP) för att realisera e-strategin. Inriktningen är att användningen av informationsteknik ständigt ska förbättra stadens service till medborgare, företag och besökande så att de ges möjlighet att få sina behov tillgodosedda på ett sätt som är praktiskt för dem.

För att få en bra e-förvaltning krävs ett modernt IT-stöd men också en utveckling av verksamheten i sig. Förändringar i arbetsorganisationen/förvaltningsorganisationen kan vara nödvändiga för att till fullo dra nytta av IT:s möjligheter att sänka kostnaden för stadens verksamhet och samtidigt höja kvaliteten i tjänsterna.

Staden ska utvecklas så att kriterierna för en 24-timmarsmyndighet kan nås. Det är viktigt att denna utveckling sker i samverkan med andra kommuner samt statliga och landstingskommunala myndigheter. Utgångspunkten bör vara att medborgarna inte ska behöva känna till ansvarsfördelningen mellan myndigheterna. Staden bör också på motsvarande sätt utveckla samverkan inom sin egen organisation för att kunna hantera medborgarnas alltmer komplexa behov av information och tjänster. Ett viktigt mål är att en person eller ett företag inte ska behöva lämna samma uppgifter till flera organisatoriska enheter inom staden.

Under perioden kommer det att krävas ett aktivt arbete inom en rad områden för att utveckla stadens IT-verksamhet. Staden bör i större utsträckning utgå från användarbehov, verksamhet och ekonomi snarare än från befintliga tekniska möjligheter och tillgänglig programvara. Dessutom bör standardisering, styrning och uppföljning av utvecklingsprojekt förbättras och metoder för att kostnadsberäkna och mäta nyttan av IT-investeringar utvecklas. Det är också viktigt att det finns starka incitament för samarbete över nämnd- och bo-

lagsgränser för att gemensamt kunna utarbeta mer kostnadseffektiva lösningar. För att uppnå detta krävs det att IT görs till en ledningsfråga på alla nivåer i staden. Under perioden kommer det också att vara nödvändigt med en starkare koncernövergripande styrning och standardisering inom IT-verksamheten.

## **Folkhälsa**

Under perioden förväntas folkhälsofrågorna få ökad betydelse för de kommunala verksamheterna i enlighet med de nationella målen för en ny folkhälsopolitik. Enligt den folkhälso rapport som Socialstyrelsen publicerade i mars 2005 har folkhälsan förbättrats i Sverige men det finns fortfarande bekymmer med t.ex. ökad övervikt och ökad diabetes bland barn. Staden har inlett ett arbete med att ta fram ett folkhälso program. Programmet ska ange en inriktning för stadens folkhälsoarbete med utgångspunkt från de nationella målområdena. Avsikten är även att programmet ska ha en tydlig barn- och ungdomsprofilering.

## **Krisledningsorganisation**

Lagen till skydd mot olyckor som började gälla 2005 ställer krav på att nämnder och bolagstyrelser analyserar risker och sårbarhet i sina organisationer samt att de utvecklar handlingsplaner och ett förebyggande arbete. Brand- och räddningsnämndens del i detta har behandlats av kommunfullmäktige under 2005. Under resten av 2005 och 2006 kommer brand- och räddningsnämnden att tillsammans med övriga nämnder samt bolagstyrelser att ta fram åtgärder och organisation för detta.

## **Lokaler**

Ändamålsenliga lokaler av god kvalitet är en grundläggande förutsättning för stadens verksamheter. Lokalresurserna är också en viktig faktor för att möjliggöra utveckling och effektivisering av verksamheterna. Den totala årshyreskostnaden 2004 för stadens nämnder uppgick till ca 3,3 mdkr. Kostnadsutvecklingen påverkas främst av förändringar i lokalbeståndet och investeringar i befintliga lokaler. Lokalkostnaderna är bundna under lång tid genom gjorda investeringar och fleråriga hyresavtal. Sammantaget ställer detta stora krav på planering och framförhållning i samband med beslut som berör stadens lokaler.

Avsättningar i bokslut har gjorts för att möjliggöra utbyggnad av förskolor och särskilda boendeformer för fysiskt och psykiskt funktionshindrade samt omstrukturering av äldreboenden. Dessa används som stimulansbidrag och bl.a. för att hålla nere framtida hyreskostnader. Efter bokslut 2004 återstår 252,9 mnkr för äldreboenden, 296,7 mnkr för andra särskilda boendeformer samt 141,1 mnkr för utbyggnad av förskolelokaler. Med nu kända förutsättningar bedöms att medlen inom äldreomsorgen räcker för pågående projekt under planperioden. Utbyggnadstakten av andra särskilda omsorgsboenden ökar, varför dessa medel sannolikt kommer att förbrukas under planperioden. Med nuvarande utbyggnadstakt inom förskolan behöver nya medel tillskjutas för utbyggnad av förskolelokaler senast i bokslut 2006.

#### *Lokaler för pedagogisk verksamhet*

Skolor och förskolor svarar för ca två tredjedelar av stadens lokalkostnader och huvuddelen förhys av SISAB enligt självkostnadsprinciper.

Utbyggnaden av förskolor fortsätter under planperioden. Antalet förskolebarn ökar och färre barn i grupperna ställer stora krav på att snabbt få fram nya platser. En stor del av de tillkommande förskolorna har mycket höga lokalkostnader, vilket minskar resurserna för den pedagogiska verksamheten. I den fortsatta utbyggnaden måste SISAB och berörda nämnder fokusera ytterligare på att finna kostnadseffektiva lösningar.

Inriktningen från budget 2005 att under planperioden avveckla det särskilda bidraget för förskolor med hög hyra ligger fast. Under 2006 är dock behovet av utbyggnad av förskolan så stort att avvecklingen av bidraget fryses.

Omstrukturingsbehovet i grundskolan är stort. Totalt minskar elevantalet, samtidigt som det finns behov av nya grundskolor i stadens nybyggnadsområden. Antalet elever i gymnasieskolan ökar t.o.m. 2008, för att därefter minska igen. Totalt sett föreligger ett visst kapacitetsöverskott. Den ökande andelen elever i friskolor gör att prognosen för framför allt de kommunala gymnasieskolorna är mycket osäker. Ett antal pågående mycket stora om- och tillbyggnader av gymnasieskolor som medför ökade kostnader och en ökad kapacitet färdigställs under planperioden. Utbildningsnämnden och stadsdelsnämnderna måste arbeta för att anpassa sina lokalkostnader till elevutvecklingen.

Nybyggda skolor har genomgående mycket höga hyreskostnader jämfört med beståndet som helhet, samtidigt som nya skolor i nybyggnadsområden ofta har ett lågt lokalutnyttjande under de första åren, innan alla skolår är fulltaliga. Staden avsätter idag endast begränsade medel, för inventarier, i samband med etablering av nya grundskolor. Kommunstyrelsen planerar att be-

handla ett ärende om finansiering av startkostnader för nya skolor i nybyggnadsområden.

En ökad effektivitet och flexibilitet måste eftersträvas i utnyttjandet av lokaler för all pedagogisk verksamhet, såväl förskola som skola. Arbetet med att integrera friliggande fritidshem i skolorna ska fortsätta. I all omstrukturering och avveckling av skolor ska prövas om lokalerna kan nyttjas som förskolor.

#### *Särskilda boenden*

Behovet av utbyggnad av särskilda boendeformer för personer med fysiska och psykiska funktionshinder är fortsatt stort. Även tillskapande av alternativa boendeformer behövs.

Antalet äldre som behöver särskilt boende minskar. För att klara dagens standardkrav och en bra boende- och arbetsmiljö krävs även en modernisering av befintliga boenden.

Olika former av särskilda boenden är gemensamma resurser för staden. Detta ställer stora krav på samarbete mellan nämnderna. Den pågående utbyggnaden och moderniseringen medför ökade lokalkostnader. Ett minskat antal äldre innebär även lägre resurstilldelning och det blir svårare att klara finansieringen.

Huvuddelen av stadens vård- och omsorgsfastigheter ägs och förvaltas av FB Servicehus AB (FBS). Fr.o.m. 2006 gäller ett nytt ramavtal mellan staden och FBS som innebär att den samlade hyreskostnaden för staden minskar.

#### *Övriga lokalfrågor*

Ramavtalet med FBS för särskilda boenden medför totalt sett sänkta kostnader för staden, men samtidigt ett ökat arbete för nämnderna med andrahandsuthyrning av lägenheter. Staden behöver förbättra IT-stödet till detta arbete. Stadens gemensamma lokaladministrativa system (GLAS) är från 1980-talet och behöver ersättas. Bra stödsystem är en nödvändig förutsättning för ett effektivt operativt arbete och för strategisk styrning.

Ärende- och beslutsprocesser för lokalfrågor behöver utvecklas för att öka möjligheten till stadsövergripande styrning i tidigare skeden i de riktigt stora ärendena, samtidigt som kraven på central prövning av mindre ärenden bör ses över.

## Upphandling

Stockholms stad med bolag är en av Sveriges största upphandlande organisationer och det är betydelsefullt för stadens ekonomiska utveckling att upphandlingen hanteras på ett professionellt sätt där möjliga volymfördelar m.m. tillvaratas fullt ut. Upphandlingen kommer även fortsättningsvis att vara ett viktigt verktyg för att nå de övergripande målen om hållbar utveckling. Stadens nämnder och bolag ska använda sig av och vidareutveckla miljökriterier vid upphandling. Det är också viktigt att stadens antidiskrimineringsklausul tillämpas i alla stadens upphandlingar.

Försäljningen av MFO medförde att staden blev beroende av andra organisationers prioriteringar samtidigt som möjligheterna till en effektiv samordning försvårades. Revisionskontoret har ifrågasatt det ändamålsenliga med att anlita upphandlingsentreprenörer och funnit det angeläget att staden bygger upp en egen central kompetens för samordning och stöd. En sådan förändring är dock redan beslutad och för närvarande pågår uppbyggnaden av en ny koncernupphandlingsfunktion. Funktionens roll bör på sikt utvecklas till att fungera som upphandlingscentral gentemot stadens nämnder och bolag inom de områden där dessa har likartade behov. Stadsledningskontoret har kommunstyrelsens uppdrag att föreslå sådana områden för centralupphandling. Härigenom kommer det att skapas goda förutsättningar till en effektiv samordning. Även om åtgärder vidtagits på stadsövergripande nivå kvarstår behovet för stadens nämnder att säkerställa att de har erforderliga resurser och kompetens för att genomföra de upphandlingar som de även framöver ansvarar för.

Staden har idag en decentraliserad upphandlingsorganisation. Revisionskontoret har i sin granskning konstaterat att det finns ett behov av ökat stöd till nämnderna och bolagen vad avser upphandlingsverksamheten. Detta behov kommer sannolikt att öka som en konsekvens av att lagarna om upphandling avses förändras på ett genomgripande sätt, genom nya EG-direktiv samt pågående översyn av de rent nationella föreskrifterna. Även om nämnderna är primärt ansvariga för att upphandlingsverksamheten vid förvaltningarna bedrivs på ett effektivt sätt bör stadsledningskontoret svara upp mot detta behov av utökat stöd. Stadsledningskontoret ska även svara för att upphandlingsverksamheten som en administrativ stödprocess blir föremål för en stadsövergripande genomlysning avseende potentiella effektiviseringsmöjligheter. Översynen ska utgå från den ansvarsfördelning mellan kommunstyrelse, stadsdelenämnder och facknämnder som fullmäktige beslutat om i ärendet om stadens politiska organisation.

Den nya lagen om upphandling avses även möjliggöra lösningar där upphandlingsförfarandet kan ske elektroniskt. Detta tillsammans med de effektiviseringsmöjligheter som finns i elektroniska beställningar gör att staden redan nu bör förbereda sig för den utveckling som kommer. Ambitionen är att Stockholms stad ska vara en föregångare på e-handelsområdet.

## **Miljöarbete**

Stadens miljöledningssystem ska ingå i stadens integrerade lednings- och styrsystem (ILS) Det pågår ett arbete med att utveckla stadens styrsystem och där ingår att utveckla styrningen av miljöarbetet. Samtliga nämnder ska bedriva ett internt effektivt miljöarbete så att den egna verksamheten utvecklas i hållbar riktning. Det integrerade miljöledningssystemet ska utvecklas, genom miljörevision genomförs en extern granskning av stadens miljöarbete. Stockholm har under mandatperioden gjort stora satsningar på miljöområdet, bl. a. genom att avsätta 1,1 mdkr till miljöförbättrande projekt. Effekterna av satsningen på att minska stadens miljöskuld genom Miljömiljarden ska utvärderas och analyseras.

Miljöprogrammet för åren 2002-2006 är ett stadsövergripande styrdokument som anger inriktningen för stadens miljöarbete i enlighet med det övergripande inriktningsmålet att göra Stockholm ekologiskt hållbart. Arbetet med att ta fram ett nytt miljöprogram som ska gälla från och med årsskiftet 2006/2007 har inletts. Halvtidsuppföljningen av det nu gällande miljöprogrammet visar att det genomförts en rad angelägna insatser inom staden för att uppnå de fastställda målen, men också att programmets olika funktioner behöver utvärderas och tydliggöras. I det nya miljöprogrammet bör programmets styrande och pådrivande funktion utvecklas, med utgångspunkt från en analys av stadens rådighet inom respektive område. Stockholms undertecknande av deklARATIONEN Ålborg +10 utgör en god grund för ett mer samlat grepp om hållbarhetsfrågorna i staden. Stadsledningskontoret har samordningsansvaret för detta.

Stadens arbete med klimatfrågorna ska intensifieras bl a genom klimatprogrammet, ytterligare KLIMP-ansökan samt genom att undersöka möjligheterna att söka andra bidrag, t ex från EU, för klimatarbetet. Arbetet med att stimulera användningen av miljöbilar i staden ska fortsätta samtidigt som en utveckling av kollektivtrafik på vatten pågår. Stadens ska aktivt vidta åtgärder för att klara miljö kvalitetsnormerna, både när det gäller partiklar och kvävedioxid.

Användningen av stadens mark- och vattenområden ska ske på ett hållbart sätt. Fler naturreservat inrättas och det vattenprogram som tas fram under 2005

börjar gälla och innebär en helhetssyn på avrinningsområden. Det råder fortfarande osäkerhet om ansvaret för finansiering av implementeringen av EU:s vattendirektiv. Detta kan komma att påverka stadens kostnader för arbetet med vattenfrågor. Luft-, vatten-, grönmarks- och avfallsfrågor är exempel på områden som kräver större regional samverkan.

Stockholm ska fortsätta arbetet inom Sveriges Eko-kommuner.

Livsmedelssäkerhet kommer att hamna alltmer i fokus de kommande åren. Stockholm fortsätter det arbete med kost- och livsmedelsfrågor som pågår, både ur miljö- och konsumentperspektiv. Den målstyrda tillsynen ska vidareutvecklas. Det kan innebära att tillsyn riktas mot nya områden som t. ex. transporter och energi samt ökad tillsyn inom avfallsområdet. Det råder fortfarande osäkerhet kring statens finansiering och mål när det gäller livsmedelskontrollen, något som kan påverka kommunens kostnader. EU:s program REACH (Registration, Evaluation and Authorisation of Chemicals) har medfört att kemikaliefrågorna än mer aktualiserats. Detta ger effekter bl.a. på tillsynsarbetet och det förebyggande arbetet samt ställer krav på samverkan mellan konsument- och miljöarbete.

## **Agenda 21**

Agenda 21-arbetet har tydligt prioriterats under mandatperioden och det har skett en satsning på miljö- och hälsoskyddsnämndens och stadsdelsnämndernas Agenda 21-verksamhet. Den inriktningen fortsätter. Den lokala förankringen och ett hållbarhetsperspektiv är grundläggande för Agenda 21. Det pågår ett arbete med att ta fram en plattform för stadens Agenda 21-arbete med en tydlig inriktning för verksamheten, som möjliggör systematisk uppföljning av arbetets resultat. Agenda 21-arbetet ska vidareutvecklas med utgångspunkt från plattformen. Samtliga nämnder och bolag ska informeras om Agenda 21-arbetet i staden samt de nationella och internationella målen för detta arbete.

Inriktning för stadens verksamheter

## **Energifrågor**

Energifrågorna är ett viktigt utvecklingsområde under den kommande perioden och det är av strategisk betydelse att staden tar ett helhetsgrepp över energifrågorna. Möjligheten att utöva ett aktivt ägandeskap i AB Fortum Värme samägt med Stockholms stad är avgörande för att åstadkomma rådighet över energiplaneringen i nybyggnadsområden, införandet av nya energislag, utveck-

lingen mot förnyelsebara bränslen samt utvecklingen på avfallsområdet. Stockholm måste ta ställning till vilka satsningar staden ska göra de kommande åren för att främja införandet av förnybara energikällor och ny energiteknik. Fortsatt utbyggnad av det storskaliga fjärrvärmenätet måste vägas mot andra alternativ, såsom småskaliga fjärrvärmeanläggningar.

Stadsbyggnadsnämnden har i uppdrag att utarbeta en energiplan som ska kopplas till översiktsplanen och samordnas med andra angränsande program, framför allt miljöprogrammet och handlingsprogrammet mot växthusgaser. Målet är att Stockholm ska vara en fossilbränslefri stad år 2050 och planen ska behandla strategiska ställningstaganden för stadens framtida energiförsörjning på kort och lång sikt. Staden ska därutöver arbeta för att öka energieffektiviteten inom det egna fastighetsbeståndet och skapa system för uppföljning av energianvändningen samt påverka marknaden för miljövänlig el från förnybara energikällor. Staten har avsatt medel för att stimulera användningen av förnyelsebar energi, särskilt med inriktning på solenergi.

### **Avfallshantering**

Avfallshanteringen är en angelägen infrastrukturfråga som måste hanteras utifrån ett strategiskt perspektiv. Ett prioriterat utvecklingsområde inom stadens avfallshantering är arbetet för att nå det nationella målet om att 35 % av matavfallet från restauranger, storkök, butiker och hushåll ska återvinnas genom biologisk behandling senast år 2010. Biologisk behandling genom rötning ger biogas som efter uppgradering kan ersätta diesel och bensin som fordonsbränslen. Efterfrågan på biogas förväntas öka med det ökande antalet miljöfordon. Mängden avfall som behandlas biologiskt kommer enligt renhållningsnämndens plan att öka successivt från dagens ca 3 000 ton till ca 30 000 ton år 2010. Merkostnaden beräknas vara mellan 400 och 800 kr/ton för biologiskt behandlat material jämfört med nuvarande förbränningskostnad. År 2010 kommer därmed taxan att behöva höjas med mellan 12 och 24 mnkr för att finansiera den biologiska behandlingen av matavfallet. Dessa beräkningar förutsätter att renhållningsnämnden och Stockholm Vatten erhåller investeringsmedel om sammantaget 93,0 mnkr för anläggningar ur miljömiljarden.

Etablerandet av nya återvinningscentraler är ett prioriterat område och renhållningsnämnden ska tillsammans med marknämnden och stadsbyggnadsnämnden föreslå lokaliseringar för nya centraler 2005-2012. Renhållningsnämnden undersöker nu flera alternativa lokaliseringar. En återvinningscentral kostar ca 12 mnkr att driva inklusive kapitalkostnader och i de senaste årens budgetar har det avsatts medel för en ny återvinningscentral per år. Utbyggnad



av fastighetsnära källsortering, fler miljöstationer och bättre service och kontroll på återvinningsstationerna är andra utvecklingsområden inom stadens avfallshantering. Staden har för avsikt att omförhandla markupplåtelseavtalet för återvinningsstationer med materialbolagen för att få bättre styrning av producentansvarsavfallet. Det är viktigt att det är rent och snyggt kring behållarna. Detta arbete kommer att fortsätta.

Kostnaderna för förbränning av hushållsavfall vid Högdalenverket har ökat med 29 mnkr mellan år 2001 och 2004, till stor del beroende på ingånget avtal med AB Fortum Värme samägt med Stockholms stad. Kostnaderna för förbränning bedöms fortsätta öka under planperiod både p.g.a. befolkningsökning och avtal med AB Fortum Värme samägt med Stockholms stad om inte åtgärder vidtas. Minskning av mängden omhändertaget avfall är ett prioriterat område. Utgångspunkten är att minimera uppkomsten av avfall, vilket till stor del är en konsumentupplysningsfråga.

Renhållningsverksamheten har under en rad år uppvisat överskott. De balanserade resultaten uppgår i bokslutet för 2004 till 64,1 mnkr. Någon större ökning av taxeintäkterna bör därför inte ske under planperioden. Årligen görs ett ställningstagande av taxenivån, med inriktningen att taxeintäkterna inte ska överstiga kostnaderna samt att undvika en alltför stor framtida taxehöjning under ett enskilt år. Taxan ska fortsätta utvecklas så att den styr mot ökad grad av källsortering och minskade avfallsmängder. Om förbränningsskatt införs kan ytterligare taxehöjning bli aktuell. Någon förbränningsskatt bedöms inte komma att införas förrän tidigast år 2007

## **Besöksnäringen**

Besöksnäringen är en växande bransch med stor framtidspotential. Stockholm har idag en stor attraktionskraft som turistort. För att Stockholm även ska bli en evenemangsstads av rang krävs satsningar på såväl små som stora evenemang inom både idrotts- och kulturområdet. Sedan början av 1990-talet har Stockholm haft en stark besöksutveckling. Antalet övernattningar i kommersiella anläggningar har ökat från 2,8 miljoner till 4,6 miljoner under perioden 1991-2003. För att vara framgångsrik inom besöksnäringen måste staden dock vara beredd att göra strategiska satsningar. Fram för allt ska detta ske genom Stockholm Visitors Board som spelar en viktig roll i att marknadsföra Stockholm som evenemangs- och besöksstad såväl inom landet som internationellt. Turismen påverkas dock av en rad verksamheter i staden. För att verkligen genomföra en fortsatt lyckosam turismsatsning i Stockholm är viktigt att samordningen inom staden och tillsammans med näringslivet fungerar väl.

En del av besöksnäringen som i framtiden förväntas växa är konferensverksamheten. Stockholm ligger här i en internationell jämförelse i framkant. Åtskilliga stora konferenser är de närmsta åren inbokade i Stockholm.

Den totala besöksnäringen uppskattas utgöra närmare 3 % av BNP. Sammantaget förväntas besöksnäringen de närmaste åren skapa fler arbetstillfällen inom en rad områden exempelvis inom hotell- och restaurangbranschen och inom detaljhandeln. En stark besöksnäring bidrar till stadens ekonomi både genom att skapa arbetstillfällen och genom att skapa inkomster till Stockholm.

## **Konsumentverksamhet**

Idag har konsumenterna möjlighet att välja mellan olika produkter och tjänster inom en mängd olika områden och har därmed en nyckelroll för att få fram en produktion som är långsiktigt hållbar. För att konsumenterna ska kunna göra genomtänkta val ställs därför högre krav än tidigare på kunskap om olika alternativ. Konsumentverksamheten behöver därför utvecklas med ökat fokus på förebyggande insatser. Ett viktigt redskap för att uppnå detta är att fortsätta utveckla den lokala konsumentvägledningen i stadsdelsnämnderna.

En prioriterad grupp för stadens konsumentinformation är ungdomar. Verksamheten ska ge ökade möjligheter för den enskilde att förändra sin livsstil och på så sätt bidra till både hållbar konsumtion och en förbättrad hälsa. Konsumentförvaltningen arbetar bl.a. med kostfrågor samt genomför informationsinsatser i samband med miljöförvaltningens arbete med kvalitetsmärkning av restauranger. Dessa satsningar fortsätter och är viktiga steg på vägen mot bättre folkhälsa. Konsumentnämnden har utarbetat ett förslag till konsumentpolitiskt handlingsprogram 2005-2007 som kommunfullmäktige förväntas behandla under 2005. Ett viktigt mål för stadens konsumentverksamhet är enligt förslaget att skapa förutsättningar för och bidra till en långsiktigt hållbar utveckling för Stockholm. Målet är att stadens nämnder och bolagsstyrelser ska ge en bättre konsumentservice till medborgarna.

## **Idrott**

Staden har under de senaste åren påbörjat betydande satsningar på idrottsanläggningar. En omfattande upprustning av idrottsplatser och anläggandet av nya konstgräsplaner pågår för närvarande. Trots detta är behoven fortsatt stora inte minst vad gäller fullstora idrottshallar. För att kunna tillgodose idrottsrörelsen och motionsidrottens behov behöver Stockholm ytterligare idrottsanläggningar.

På stadens simhallar har en omfattande satsning skett på friskvårdsverksamhet. Detta har bidragit till att antalet besökare till simhallarna har ökat med ca 50 % mellan åren 1999 och 2004. Det är viktigt att alla barn oavsett ekonomiska förutsättningar ges tillgång till stadens simhallar. Det långsiktiga målet är avgiftsfri simning för barn och unga och låga avgifter även för vuxna.

De pågående och kommande investeringarna på nya idrottsanläggningar för med sig att driftskostnaderna för verksamheten stiger. En långsiktig trend är också att den individuella idrottsutövningen ökar. Samtidigt är breddidrotten en viktig mötesplats för olika sociala grupper och även ett verktyg för integration. Denna utveckling bör analyseras i arbetet med att ta fram ett nytt idrottspolitiskt program för staden.

Stadsdelsnämnderna föreslås att fr.o.m. år 2006 få ett ökat ansvar för insatser som planeras inom ramen för det lokala friluftslivet. De ekonomiska konsekvenserna av förändringarna är i dagsläget inte kända. Investeringsutgiften uppskattas dock öka med mellan 5-10 mnkr under åren 2006-2008.

## **Kultur**

### *Stadsbibliotek*

Stockholm växer, får en yngre och mer mångkulturell befolkning, samtidigt som kunskapsområdet vidareutvecklas. I denna process har biblioteket en viktig roll för ett öppet samhälle där alla har möjlighet att delta och utveckla sig själva på lika villkor. Dagens huvudbibliotek vid Odengatan–Sveavägen räcker inte till för att möta de behov och krav som ställs. Framtidens bibliotek är vid sidan av litteraturen en plats för såväl formellt som informellt lärande, programverksamhet och möten. Läget vid Odenplan med en planerad station för Citybanan ökar incitamentet för ett huvudbibliotek som motsvarar förväntningarna på huvudstaden. En förstudie angående en tillbyggnad av stadsbiblioteket har tagits fram gemensamt av gatu- och fastighetskontoret, stadsbyggnadskontoret och kulturförvaltningen/stadsbiblioteket. Arbetet med förstudien ska fortsätta och nästa steg som är en arkitekttävling bör inledas. Förstudien med förslag om den kommande processen föreläggs kommunfullmäktige i ett särskilt ärende.

### *Kulturskolan*

Stadens satsningar på att knyta kultur och skola närmare varandra är många. Kulturskolans arbete med att erbjuda gratis BAS-lags- och prova-på-verksamhet i skolor, främst i ytterstaden, är ett effektivt sätt att nå grupper som traditionellt inte deltar i verksamheten. Arbetet med att erbjuda Kulturskolans

verksamhet till fler barn och unga med mål om att fördubbla elevantalet ska fortsätta.

### *En angelägenhet för alla stockholmare*

Kulturen i Stockholm är vital och omfattande. I innerstaden finns kulturinstitutionerna och det fria kulturlivets aktörer samlade. Men stora grupper står utanför den offentliga kulturen, såväl i produktions- som konsumtionsled. Ett starkt lokalt kulturliv förstärker identiteten, skapar mer glädje, bättre hälsa och är en tillväxtfaktor. Stadens egna kulturinstitutioner och verksamheter ska samverka med det fria kulturlivet för att stärka det lokala kulturlivet.

Reformen med fri entré på de statliga museerna är lyckad. Verksamheterna har mångdubblat sina besökssiffror och det kulturpolitiska målet att nå nya grupper infrias. Stockholms stads egna museer och konsthallar påverkas av den konkurrenssituation som uppstår. Staden måste därför nogsamt bevaka besöksförändringar och vidta de åtgärder som krävs.

### *Sommar- och kulturfest*

En kulturfestival markerar Stockholm som ledande kulturstad. En bra festival ger en positiv laddning till staden och ökar attraktionskraften. En kulturfestival genomförs 2005 som ett pilotevenemang och de erfarenheter som görs kommer att ligga till grund inför kommande års evenemang.

### *Ungas fritid*

Unga ska erbjudas jämlika förutsättningar till en rik fritid och tillgång till egna mötesplatser där man kan både "vara" och "göra". Det offensiva arbetet med att utveckla minst en icke-kommersiell träffpunkt per stadsdel fortskrider. Stadsdelsnämnderna har sedan 2002 ökat budgeten för den öppna fritidsverksamheten och i budget för 2005 har ytterligare 9,0 mnkr tillförts för att utveckla verksamheter för unga. Satsningar på ungas egna fritids- och kulturaktiviteter är fortsatt ett prioriterat område under planperioden.

## **Pedagogiska verksamheter**

De pedagogiska verksamheterna omfattar förskoleverksamhet, förskoleklass, grundskola, skolbarnsomsorg, särskola, gymnasieskola och vuxenutbildning.

Ett kvalitetssystem för de pedagogiska verksamheterna som tydliggör stadens och statens uppföljningsstrukturer ska implementeras i nämnder och enheter. Uppföljning, analys och redovisning ska förbättras, för att stödja den

egna kvalitetsutvecklingen på skolor och enheter men också för att ge nämnderna bättre underlag att fatta beslut om förbättringsåtgärder.

Stadsledningskontoret ska utreda hur staden kan bidra till att den verkliga forskningen i skolan om undervisning och lärande förstärks.

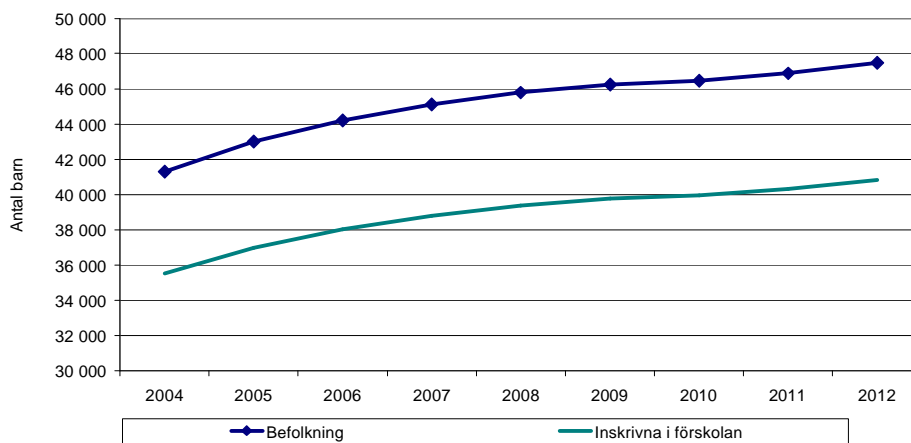
## Förskolan

### Demografisk utveckling

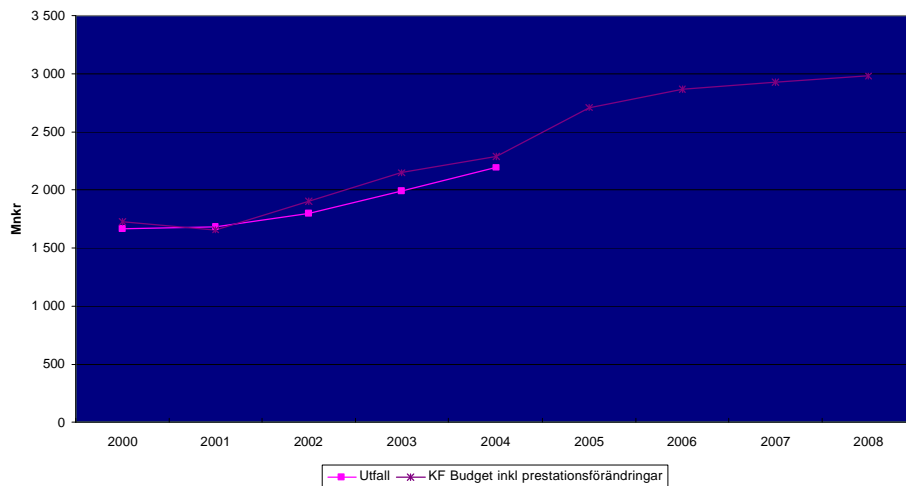
Antalet barn i förskoleåldern beräknas öka ytterligare under planperioden även om ökningen börjar mattas av kring år 2007. Detta innebär att det även med en oförändrad inskrivningsgrad på 86 % kommer att behövas ett fortsatt ökat antal förskoleplatser.

### Diagram 9. Prognos över demografisk utveckling 2004-2012

#### Barn 1-5 år, förskoleverksamhet



**Diagram 10. Verksamhetens utfall jämfört med budget 2000-2008**  
**Förskoleverksamhet**



Eftersom antalet barn i förskoleverksamhet ökar beror en stor del av kostnads- och budgetökningarna på ett ökat antal prestationer. Dessutom har schablonhöjningar och andra satsningar gjorts de senaste åren. Fr.o.m. år 2005 ingår även 199 mnkr av den tidigare budgeten för barn i behov av särskilt stöd i förskolebudgeten.

På grund av den stora ökningen av antalet förskolebarn och målet att minska barngruppernas storlek har många nya lokaler hyrts in för förskoleverksamhet, och ännu fler behövs. Många av de nya lokalerna är dyrare än de som finns sedan tidigare i staden. Konsekvensen av detta kan komma att bli att lokalkostnaderna inom förskoleverksamheten ökar och ger mindre utrymme kvar för personal- och övriga verksamhetskostnader. Det är viktigt att berörda nämnder och övriga aktörer verkar för att kostnaderna för de nya lokaler som byggs eller hyrs in hålls nere.

Utökningen av verksamheten kommer också att kräva ett ökat antal förskollärare och barnskötare, samtidigt som förskollärare redan nu är en bristyrkesgrupp för staden.

År	Nettokostnad per barn och år		Personaltäthet	
	Kr	Förändring	Barn per anställd	Förändring
2000	73 600		5,1	
2001	79 800	8 %	4,9	-4 %
2002	85 200	7 %	4,7	-4 %
2003	94 400	11 %	4,6	-2 %
2004	100 100	6 %	4,6	0 %

Nettokostnaden per barn har ökat de senaste åren, i takt med att ekonomiska satsningar gjorts på förskoleverksamheten. Även personaltätheten har ökat, med undantag för år 2004. Under detta år ökade däremot förskolepersonalens utbildningsnivå och andelen förskollärare i stadens kommunala förskolor är nu i genomsnitt 42 %.

#### *Verksamhetsutveckling*

Arbetet med att minska barngruppernas storlek fortsätter. Det är viktigt att barnomsorgsgarantin hålls även fortsättningsvis och att personalförsörjningen fungerar. Målen för förskolan i Stockholm stad är fastslagna i förskoleplanen som antogs 2003. Där betonas kommunikation, språk, kultur och olikhet som tillgång som viktiga delar i förskolepedagogiken.

Barngruppernas storlek hade i tertialrapport 2 2004 minskat med i genomsnitt 0,7 barn jämfört med samma tid år 2003. I tertialrapport 2 2004 nådde staden i genomsnitt 13,2 barn per småbarnsgrupp och 17,6 barn per grupp i åldern 3-5 år. Det är viktigt att minskningen fortsätter och att alla stadsdelsnämnder strävar mot de mål avseende gruppernas storlek som anges i förskoleplanen. Antalet barn i småbarnsgrupperna bör enligt förskoleplanen inte vara fler än 14 barn per grupp med sikte på 12 barn. För de äldre barnen bör inte grupperna bestå av fler än 18 barn med sikte på 16 barn.

Staden får ett villkorat statsbidrag för att åstadkomma en ökning av personaltätheten inom förskolan under åren 2005-2007. Detta stämmer väl överens med målet om minskade barngruppsstorlekar med bibehållen personalstyrka. Statsbidraget är 101,8 mnkr år 2005 och ingår i den schablon som betalas per inskrivet barn. Bidraget beräknas totalt bli ca 200 mnkr under åren 2006 och 2007. Det är viktigt att det riktade statsbidraget verkligen används till att anställa mer personal. Detta kommer redan under år 2005 att bli en utmaning, eftersom antalet barn dessutom ökar och förskollärare är en bristyrkesgrupp.

För utbyggnad av förskolelokaler finns bokslutsavsättningar som används som stimulansbidrag, bl.a. för att hålla nere framtida hyreskostnader. Detta bidrag går nu endast till de kommunalt drivna förskolorna. Efter bokslut 2004 återstår 141,1 mnkr av avsättningen för förskolelokaler. Med nuvarande utbyggnadstakt inom förskolan kommer nya medel att behöva tillskjutas för detta ändamål senast i bokslut 2006.

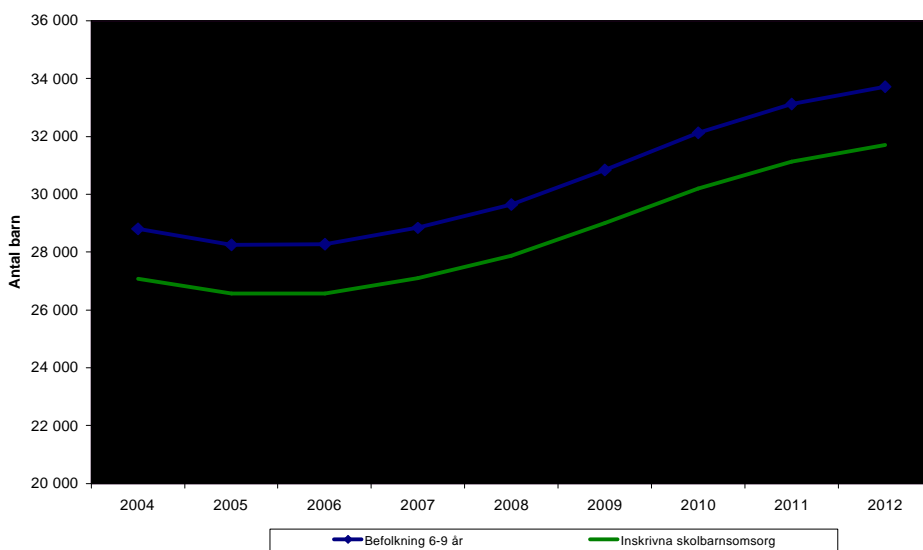
Andelen enskilt driven förskoleverksamhet har ökat något under de senaste åren och var år 2004 drygt 33 %.

## Skolbarnsomsorg

### Demografisk utveckling

Antalet barn i åldern 6-9 år börjar öka från år 2007, i takt med att de stora grupperna av barn som nu är i förskoleåldern blir äldre. Under förutsättning att inskrivningsgraden ligger kvar på ca 94 % beräknas det år 2008 finnas ca 27 900 barn inskrivna i skolbarnsomsorg, vilket är en ökning med ca 1 300 barn jämfört med år 2005. Ökningen kommer sedan att fortsätta ytterligare några år framöver.

**Diagram 11. Prognos över demografisk utveckling 2004-2012**  
Barn 6-9 år, skolbarnsomsorg





### *Kostnadsutveckling*

Ökningen av antalet barn leder till en kostnadsökning under planperioden. Antalet barn kommer att öka även efter 2008.

### **Diagram 12. Verksamhetens utfall jämfört med budget 2000-2008 Skolbarnsomsorg**

**Fel! Ogiltig länk.**

I kommunfullmäktiges budget för år 2005 gjordes en satsning med 24 mnkr inom skolbarnsomsorgen i form av en schablonhöjning med 3 %. Samtidigt minskar antalet inskrivna barn vilket har inneburit att verksamhetens budget totalt blev i stort sett oförändrad jämfört med året innan. År 2003 höjdes schablonen med 5 %, medan den var oförändrad år 2004.

År	Bruttokostnad per barn och år		Personaltäthet	
	Kr	Förändring	Barn per anställd	Förändring
2000	27 788		14,5	
2001	27 528	-1 %	12,7	-12 %
2002	28 637	4 %	13,4	6 %
2003	30 618	7 %	12,6	-6 %
2004	30 511	0 %	13,1	4 %

Kostnadsutvecklingen per barn de senaste åren följer i stort sett schablonernas förändringar. Personaltätheten varierar något mellan åren, den kan vara svår att mäta på ett exakt sätt när integreringen mellan skolans och skolbarnsomsorgens verksamheter genomförs i allt större utsträckning. Detta gäller även kostnadernas utveckling.

### *Verksamhetsutveckling*

Skolbarnsomsorgen är en viktig komponent i elevernas hela skoldag. Genom att se skola och fritidshem som en helhet ökar möjligheten för eleverna att nå målen. Arbetet med att integrera skolbarnsomsorgen och skolan där de olika yrkesgrupperna berikar varandra behöver fortsätta. Den pedagogik och metodik som används inom skolbarnsomsorgen ska stärkas och kunna användas vid andra tillfällen under dagen. Det är också angeläget att fortsätta utvecklingen av personalens kompetens liksom den öppna fritidsverksamheten för elever i skolår 4-6.

Inskrivningsgraden inom skolbarnsomsorgen har ökat de senaste åren, men ökningen har nu planat ut och år 2004 var ca 94 % av barnen i skolår F-3 inskrivna i skolbarnsomsorg. Andelen verksamhet som drivs i enskild regi uppgår till ca 20 %. Inskrivningsgraden i skolbarnsomsorg för elever i skolår 4-6 har de senaste åren legat på drygt 1 % och ingen förändring förväntas. Dessa elever ska erbjudas öppen mellanstadieverksamhet och ska endast undantagsvis skrivas in i skolbarnsomsorgen. Under år 2005 har pilotprojekt med fritidsklubbar för elever i skolår 4-6 bedrivits i staden. Erfarenheterna från dessa projekt ska ligga till grund för ett genomförande av fritidsklubbar över hela staden under planperioden.

Under året som gått har ytterligare fritidshem flyttat in i skolorna och samarbetet mellan personal inom skolan och skolbarnsomsorgen har vidareutvecklats. Det är angeläget att den pågående lokal- och verksamhetsmässiga integrationen av skolbarnsomsorgen och skolan fortsätter. Antalet barn i åldern 6-9 år kommer att öka från och med år 2007. Det är viktigt att nämnderna ser till att det då kommer att finnas lokaler som fungerar även för skolbarnsomsorg i tillräcklig omfattning, så att behovet av platser kan mötas.

## **Grundskolan**

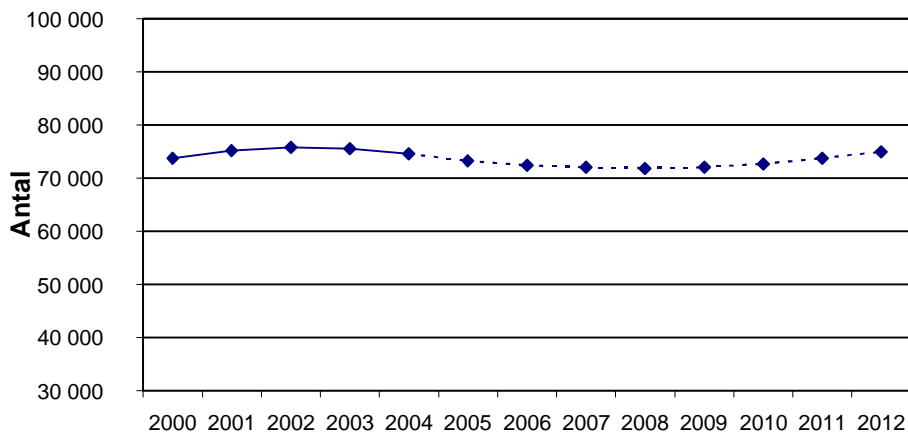
### *Demografisk utveckling*

Det totala antalet stockholmselever inom grundskolan inklusive förskoleklass kommer under planperioden 2006-2008 att minska med ca 1 400 elever. Det är främst inom de högre årskurserna som minskningen sker. Efter planperioden prognostiseras att antalet elever kommer att öka igen. Flertalet av stadsdelsnämnderna kommer att beröras av elevminskningen. Några stadsdelsnämnder kommer genom nyproduktion av bostäder att vara i behov av nya grundskolor.

Antalet stockholmselever i fristående grundskolor har ökat under de tre senaste åren trots att det totala elevantalet har minskat. Andelen elever i fristående grundskolor för 2004 är drygt 14 %, vilket är en ökning med ca 1 procentenhet jämfört med året innan.

Nedanstående diagram visar antalet stockholmselever i grundskolan under perioden 2000-2012, utfall och prognos baserat på USK:s befolkningsprognoser (streckade linjen).

### **Diagram 13. Elevantalsutveckling grundskola 2000-2012**

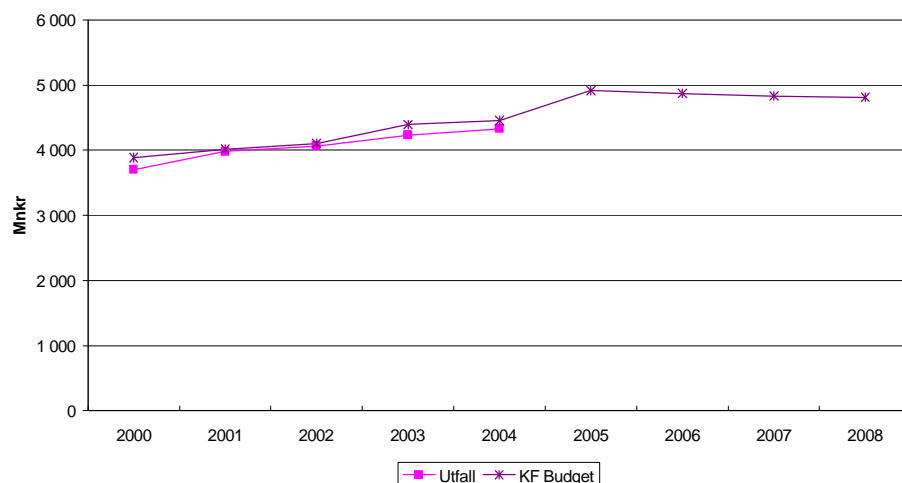


### *Kostnadsutveckling*

Grundskoleverksamheten har varit ett prioriterat område. Under senare år har grundschablonen per inskriven elev höjts kraftigt. I jämförelse med 2002 har grundschablonen i snitt höjts med 11% till 2005. Stadsdelsnämnderna har under de senaste åren uppvisat ett positivt resultat i boksluten.

Med beaktande av att antalet elever förväntas minska under planperioden beräknas schablonkostnaderna för prestationer att minska med ca 100 mnkr.

**Diagram 14. Verksamhetens utfall jämfört med budget 2000-2008 för kommunal grundskola**



*Källa:* Utfall 2000-2004: Stockholms stads verksamhetsberättelse. Prognos 2005-2012 stadsledningskontorets beräkningar baserade på USK: befolkningsprognos.

Nettokostnadsökningen mellan åren 2004-2005 hänförs främst till att delar av det tidigare särskilda anslaget för barn med behov av särskilt stöd, ca 460 mnkr, ingår i det nya resursfördelningssystemet för grundskoleverksamheten.

I nedanstående tabell redovisas nettokostnader exklusive lokalkostnader och elever per lärare för elever i grundskolan år 1-9.

År	Nettokostnad per elev och år		Personaltäthet	
	Kr	Förändring	Elever per lärare	Förändring
2000	50 621		12,2	
2001	56 646	12 %	11,7	-3 %
2002	58 010	3 %	11,7	0 %
2003	60 144	4 %	12,2	4 %
2004	63 627	6 %	11,8	-3 %

Nettokostnaden per elev har ökat de senaste åren i relation till de prioriterade ekonomiska satsningar som gjorts på grundskoleverksamheten. En minskning av antalet elever per lärare har skett mellan 2003 och 2004. Likaså har andelen

behöriga lärare ökat med en procentenhet till ca 95 % år 2004 jämfört med år 2003.

### *Verksamhetsutveckling*

Det övergripande målet för grundskolan är att andelen elever som lämnar grundskolan och har uppnått kunskapsmålen ska öka under mandatperioden. Utifrån läroplanens mål har en Skolplan för Stockholms stad antagits av kommunfullmäktige under 2004. De områden som särskilt lyfts fram i skolplanen är lärande och kunskap, med delområdena språkutveckling och matematik, elevhälsa och elev- och föräldrainflytande. Kommunfullmäktige har dessutom fattat beslut om en elevhälsostategi för stadens skolor. Strategin är ett förtydligande och en konkretisering av den del i skolplanen som handlar om elevhälsa.

Andelen elever med behörighet att söka till gymnasieskolans nationella program har de senaste åren ökat. I jämförelse med 2002 har andelen 2004 ökat med 1,8 procentenheter till 89,1 %.

Från statens sida bereds för närvarande flera förslag på styrdokument som kommer att påverka de pedagogiska verksamheterna i framtiden. Skollagskommitténs betänkande om ny skollag är för närvarande föremål för remisshantering. En proposition till riksdagen planeras till hösten 2005. Ett annat exempel är Carlbeck-kommitténs förslag till förändringar i skollagen avseende sarskolan. Staten har även för avsikt att under år 2005 fatta beslut om skärpta krav på kvalitetsredovisning samt intensifiera den statliga utbildningsinspektionen. Likaså väntas en skärpning av skolans ansvar för kränkningar. En proposition väntas i maj 2005 utifrån Skollagskommitténs betänkande. I nuläget är det svårt att bedöma vilka ekonomiska och verksamhetsmässiga konsekvenser dessa förändringar kan få för de pedagogiska verksamheterna.

Arbetet med att integrera skolbarnsomsorgen och skolan där de olika yrkesgrupperna berikar varandra behöver fortsätta. Detta redovisas under avsnittet om skolbarnsomsorgen.

Ett minskat elevunderlag kommer att medföra behov av omstruktureringar. Detta gäller framför allt skollokaler. Det är angeläget att skollokalerna långsiktigt ges möjligheter till flexibla lösningar inom främst de pedagogiska verksamheterna. I detta arbete är det viktigt att integrering av skolbarnsomsorgs- verksamheterna i skolan fortsätter. Det bör även prövas om behovet av nya förskolelokaler kan tillgodoses inom skolan. Likaså bör åtgärder för att samordna lokaler, inte bara inom den egna stadsdelsnämnden utan även med andra stadsdelsnämnder och andra nämnder t.ex. utbildningsnämnden, fortsätta.

Beroende på stora pensionsavgångar kommer det under de kommande åren att finnas ett rekryteringsbehov av personal, främst av lärare, trots minskat elevunderlag.

Det specialdestinerade statsbidraget för personalförstärkning inom skola och fritidshem, vilket gäller under fem år, kommer att avslutas i samband med vårterminen 2006. Det kommer därefter att ingå i det generella statsbidraget till kommunerna.

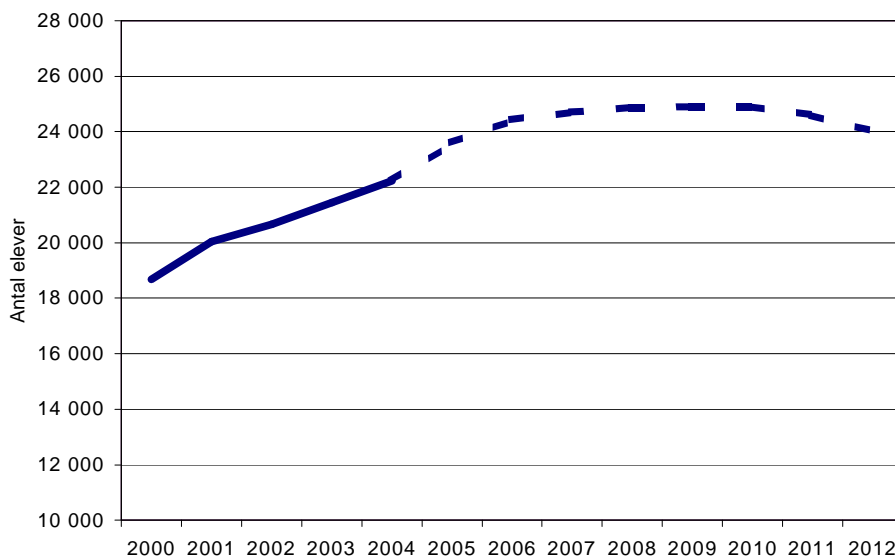
## ***Gymnasieskola***

### *Demografisk utveckling*

Det totala antalet stockholmselever inom gymnasieskolan beräknas öka med ca 1 300 elever under perioden 2006-2008. Elevantalsökningen beräknas kulminera kring 2008/2009 för att därefter minska. År 2004 uppgick andelen elever i fristående gymnasieskolor till ca 22 % och den beräknas år 2008 uppgå till ca 27 %. Osäkerheten kring hur stor andel av eleverna som kommer att välja fristående kontra kommunal gymnasieskola är dock stor (se diagram 16).

Nedanstående graf visar antalet stockholmselever i gymnasieskolan under perioden 2000-2012, utfall och prognos (streckade linjen).

**Diagram 15. Stockholmselever i gymnasieskolan**

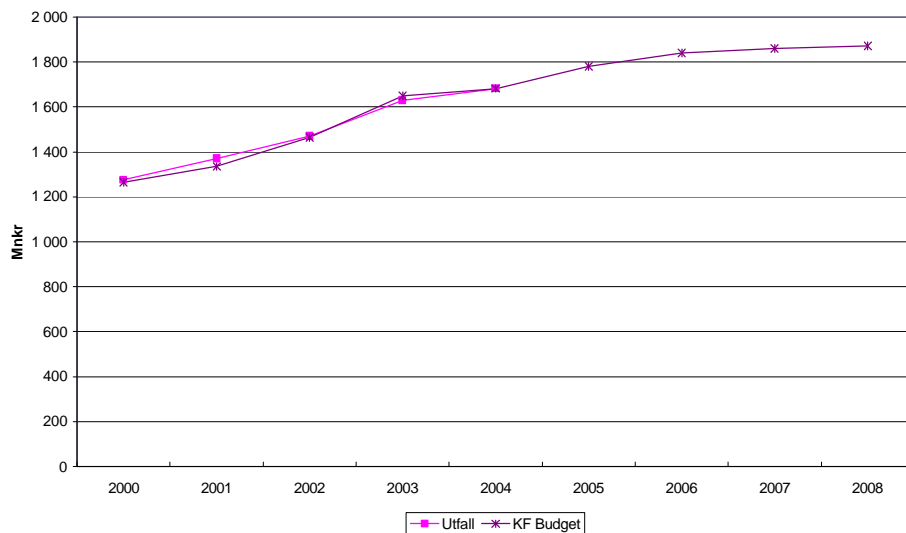


Källa: Utfall 2000-2004: Utbildningsnämndens verksamhetsberättelse. Prognos 2005-2012 stadsledningskontorets beräkningar baserade på USK:s befolkningsprognos.

### Kostnadsutveckling

Nedanstående graf visar nettokostnadsutvecklingen för gymnasieutbildning totalt för staden. Den relativt kraftiga nettokostnadsökningen under perioden är i huvudsak volymrelaterad. På grund av det ökande elevantalet inom gymnasieskolan beräknas nettokostnaderna för prestationer öka med ca 93 mnkr under perioden 2006-2008.

**Diagram 16. Verksamhetens utfall jämfört med budget 2000-2008  
Gymnasieskola**



Källa: Utfall 2000-2004: Utbildningsnämndens verksamhetsberättelse

Nedanstående tabell visar nettokostnaden per år för gymnasieskolan, egen regi samt förändringen mellan åren i procent.

År	Nettokostnad per elev och år	
	Kr	Förändring
2000	71 570	
2001	78 173	9 %
2002	80 517	3 %
2003	81 186	1 %
2004	80 315	-1 %

Den minskade ökningstakten av nettokostnaden per elev under de senaste åren beror i huvudsak på minskade lokalkostnader för gymnasieskolan.

#### *Verksamhetsutveckling*

Det övergripande målet för gymnasieskolan under mandatperioden är att öka andelen elever som lämnar gymnasieskolan med högskolebehörighet. Särskilt viktigt är det inom de yrkesförberedande programmen.

Liksom för grundskolan gäller även för gymnasieskolan den Skolplan för Stockholms stad samt elevhälsostrategin för stadens skolor som antagits av kommunfullmäktige under 2004.

Gymnasieskolan står inför ett flertal utmaningar under planperioden. Den största är att motverka segregationen mellan stadens gymnasieskolor. Det krävs bland annat ett fortsatt arbete med utveckling av stadens ytterstadsgymnasier, planeringen av programmixen på stadens skolor samt utveckling av IV- och yrkesprogrammen. När det gäller utvecklingen av yrkesprogrammen måste samarbetet med näringslivet förbättras och utvecklas.

Från statens sida bereds för närvarande flera förslag som kommer att påverka de pedagogiska verksamheterna i framtiden. Dessa redovisas under avsnittet om grundskolan. Det är i nuläget svårt att bedöma vilka ekonomiska och verksamhetsmässiga konsekvenser dessa förändringar kan få för gymnasieskolans del.

Gymnasieskolan reformeras höstterminen 2007 vilket innebär, förutom att ämnesbetyg införs, att Skolverket fått i uppdrag att se över program mål, nationella inriktningar, ämnesindelning och samtliga kursplaner. Erfarenheter från tidigare gymnasireformer pekar på vikten av att skolorna är väl förberedda för att kunna implementera reformen. För stadens del innebär detta att omfattande kompetensutvecklingsinsatser kommer att krävas under 2006 och första halvåret 2007. Det är för närvarande oklart om statliga medel kommer att avsättas för dessa insatser.

Kvalitetsförstärkning inom det individuella programmet genomförs fr.o.m. juli 2006. I samband med budgetpropositionen hösten 2004 aviserades att kommunsektorn tillförs 450 mnkr årligen för denna satsning. För stadens del innebär detta en ökning av det generella statsbidraget med ca 36 mnkr årligen.

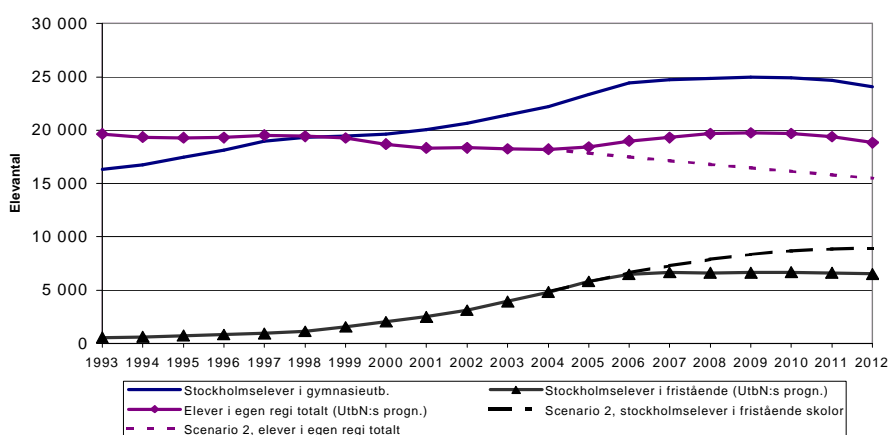
En strategiskt viktig fråga för gymnasieskolan är hur stor andel av den beräknade volymökningen som kommer att tillfalla egen regi respektive friskolor. Under den senaste tioårsperioden har inneburit andelen elever som valt kommunens gymnasieskolor minskat från ca 88 % till ca 67 %. Under samma period har andelen elever som valt friskola ökat från ca 4 % till ca 22 %. An-



delen elever som valt gymnasieskola i annan kommun/landsting har legat relativt konstant under perioden.

Utvecklingen de närmaste åren är svårbedömd. I nedanstående diagram redovisas elevantalsutvecklingen 2003-2012 enligt utbildningsnämndens bedömning kompletterat med ett annat scenario som räknats fram utifrån tidigare trender (scenario 2). Om trenden under den senaste tioårsperioden fortsätter innebär detta ett elevtapp för den kommunala gymnasieskolan på drygt 2 500 elever till år 2012. Detta skulle innebära att den kommunala gymnasieverksamheten ställs inför mycket stora anpassningsbehov. Den ekonomiska basen för verksamheten krymper, vilket innebär att kraven på effektiviseringar och prioriteringar inom t.ex. lokaler och organisation kommer att öka kraftigt.

**Diagram 17. Elevantalsutveckling, egen regi och fristående 1993-2012**



*Källa:* Utfall 1993-2004: Utbildningsnämndens verksamhetsberättelse. Prognos 2005-2012 Utbildningsnämnden Scenario 2 SLK:s alternativa hypotes.

En annan strategiskt viktig fråga för gymnasieskolan är att klara kompetensförsörjningen av lärare när en stor andel av lärarkåren går i pension. För att klara av att vidmakthålla och utveckla kvaliteten i undervisningen kommer det att finnas ett rekryteringsbehov i slutet av planperioden. Detta gäller i synnerhet lärare inom de tekniskt inriktade yrkesprogrammen.

## ***Vuxenutbildning***

### *Volym- och kostnadsutveckling*

Volymerna inom vuxenutbildningen bedöms ligga på en oförändrad nivå under planperioden, vilket innebär ca 9 100 heltidsstuderande. Volymerna inom SFI-verksamheten bedöms öka jämfört med budget 2005. Ökningen är knappt 10 % till en nivå på ca 5 700 heltidsstuderande. Denna volymökning innebär en nettokostnadsökning om knappt 7 mnkr.

### *Verksamhetsutveckling*

I likhet med grund- och gymnasieskolan bereds från statens sida flera förslag som kommer att påverka vuxenutbildningen i framtiden och på motsvarande sätt som inom gymnasieskolan fortskrider satsning och utveckling på yrkeskurser såväl inom det ordinarie utbudet som av specialutformade kurser för vuxna. Arbetet sker till stor del i samverkan med stadsdelsnämnderna inom ramen för olika projekt, t.ex. Stockholm Matchning, för att nå personer som för närvarande befinner sig utanför arbetsmarknaden. Samverkan mellan SFI och övrig vuxenutbildning ska fortsätta att fördjupas och effektiviseras i syfte att ytterligare underlätta för vuxna, in- eller utlandsfödda, att snabbare få den kompetensutveckling som leder till inträde på arbetsmarknaden. Dessa åtgärder förväntas leda till en utveckling som medverkar till att minska segregationen och öka sysselsättningen.

Kommunförbundet Stockholms län har i samarbete med Länsstyrelsen i Stockholm tagit fram en förstudie i syfte att undersöka förutsättningarna för att skapa en gemensam vuxenutbildningsregion. Länets kommuner är positiva till ett ökat samarbete inom ett flertal områden. Arbetet fortsätter under planperioden med förslag till samarbetsområden. I första hand sker en kartläggning av utbud, förutsättningar och pris.

I staden totalt saknar ca 155 000 personer utbildning motsvarande treårigt gymnasium. I åldern 20-44 år (huvudsaklig målgrupp för vuxenutbildning) saknar ca 80 000 personer treårig gymnasial utbildning. Av dessa är ca 26 000 personer födda utomlands eller har utländskt medborgarskap. Utbildningsnämnden har i uppdrag att under 2005 utreda hur staden ska kunna införa en gymnasiegaranti för vuxna och beräkna vilka eventuella kostnader det kan föra med sig. Resultatet av nämndens utredning kan påverka stadens behov av resurser för såväl grundläggande som gymnasial vuxenutbildning.

Den tidigare aviserade förändringen av statsbidragen för vuxenutbildning (ändring från riktat till generellt bidrag fr.o.m. år 2006) föreslås i regeringens vårproposition inte genomföras, vilket innebär att statsbidraget fortsätter att

vara riktat under en treårsperiod. Vidare föreslås i vårpropositionen att den kvalificerade yrkesutbildningen utökas med 1 000 platser hösten 2005. Satsningen omfattar 45 miljoner kronor 2005, 90 miljoner kronor 2006 och 45 miljoner kronor 2007. Hur mycket av detta som tillfaller Stockholms stad är i dagsläget oklart.

### **Individ- och familjeomsorg inklusive socialpsykiatri**

Verksamheten avser i huvudsak öppen- och institutionsvård för barn/ungdom och vuxna, boenden för vuxna missbrukare samt socialpsykiatri.

#### *Kostnadsutveckling*

Nettokostnadsutvecklingen för stadsdelsnämndernas individ- och familjeomsorg inklusive socialpsykiatri framgår nedan. Stadsdelsnämnderna har under flera år förstärkt individ- och familjeomsorgens budgetram genom överflyttning av budgetmedel från andra verksamhetsområden. Trots detta har individ- och familjeomsorgen under flera år redovisat överskridanden av budgetramen. Överskridanden har berott på högre kostnader än budget inom socialpsykiatri och institutionsplaceringar av barn, ungdom och deras familjer. För att minska kostnadsökningen har stadsdelsnämnderna bl.a. utvecklat och ökat andelen öppenvårdsinsatser, vilket har resulterat i att externa vårdplaceringar har minskat.

Andelen unga bland befolkningen ökar under de närmaste åren. Det ställer ökade krav på stadsdelsnämndernas verksamhet för barn och ungdomar inom individ- och familjeomsorgen. Redan idag utgör barn och ungdom den största utgiftsposten inom IoF och nettotilldelningen har inte motsvarat de ökade kostnaderna

## **Diagram 18. Verksamhetens utfall jämfört med budget 2000-2008**

### **Individ- och familjeomsorg**

**Fel! Ogiltig länk.**

I tabellen nedan framgår att antalet dygn inom dygnetruntvården för barn och ungdom samt vuxna mellan åren 2000 och 2004 har minskat med 19 %. Minskningen beror på till stor del på att nämnderna utvecklat metoder och arbetssätt för att kunna erbjuda vård och behandling i klienternas närmiljö inom öppenvården i stället för externa placeringar. Satsningar på öppenvård har medfört att antalet boendedygn för vuxna vid t.ex. inackorderingshem och träningsboende under samma tidsperiod har ökat med 54 %. Allt tyder på att denna trend fortsätter och att stadsdelsnämndernas efterfrågan på institutionsplatser fortsätter att minska. Det är därför viktigt att stadens institutionsbestånd anpassas till stadsdelsnämndernas behov.

År	Dygnetruntvård för barn och ungdom		Dygnetruntvård för vuxna		Boende för vuxna	
	Antal dygn	Förändring	Antal dygn	Förändring	Antal dygn	Förändring
2000	507 353		95 577		208 755	
2001	494 967	-2 %	103 757	9 %	257 241	23 %
2002	450 300	-9 %	92 555	- 11 %	291 432	13 %
2003	428 916	-5 %	81 617	-12 %	292 534	-
2004	413 126	-3 %	77 797	-5 %	321 229	10 %

### Verksamhetsutveckling

Inom socialtjänsten är det viktigt att utveckla nya arbetsmetoder. Det kan gälla missbrukares rehabilitering eller att skapa meningsfull sysselsättning för personer med psykiska funktionshinder. Vid planering av insatser måste kostnad och kvalitet av behandlingen eller vården vägas in eftersom insatser i ett senare skede kan bli mycket kostsamma. Med tanke på behoven av insatser för framför allt barn och unga är det nödvändigt att verksamheterna fortsätter med det förebyggande arbetet. Samverkan mellan olika myndigheter och frivilligorganisationer samt mellan hem, skola och individ- och familjeomsorg är viktiga delar i stadens förebyggande arbete. Metodutveckling är viktig och resultatet av de olika öppenvårdsprojekt och projekt med stärkande av nätverk som drivs inom staden måste tas tillvara inom samtliga områden.

Ett ökat drogmissbruk påverkar behovet av insatser. Samtidigt går en allt större del av budgetmedlen för vuxna till kostnader för boende. Ökat drogmissbruk skulle också leda till ökad brottslighet och otrygghet i staden. Stadens drogvaneundersökning visar att alkoholförbrukningen och narkotikakonsumtion har minskat bland ungdomar. Oroväckande är dock att konsumtionen fortfarande är hög inom vissa stadsdelsområden och att konsumtionsminskningen inte är lika stor hos flickorna som hos pojkarna.

Under 2005 kommer ett brottsförebyggande program att föreläggas fullmäktige. Detta program kommer tillsammans med stadens program mot droger (STAN-programmet) att kraftigt stärka stadens arbete mot droger och brottslighet.

Efterfrågan på familjerådgivningen ökar för varje år och köerna blir allt längre. Familjerådgivningen arbetar med ett barnperspektiv och förebyggande för barn och unga. För att värna barn och unga behöver familjerådgivningens uppdrag ses över.

### *Hemlösa*

I arbetet med att utveckla stadens insatser för hemlösa är det viktigt att insatsernas karaktär blir mer långsiktiga och att metoder i det fältförlagda arbetet utvecklas. Uppsökande verksamhet och dagverksamheter är viktiga delar i detta arbete. Det är samtliga stadsdelsnämnders ansvar att alternativa boendeformer för olika grupper av hemlösa byggs ut, t.ex. gruppboende, serviceboende, olika stödboende- och mellanboendeformer. I samband med bokslut 2003 har sammanlagt 100,0 mnkr avsatts för utbyggnad av insatser för hemlösa som är psykiskt funktionshindrade. Stimulansbidrag utgår för förprojektering, projektering, beställarstöd, nytillkommande lägenheter och startkostnader.

### *Våld mot kvinnor och barn*

Staden deltar sedan flera i år i det länsgemensamma Operation Kvinnofrid. Under 2005 revideras och uppdateras stadens lokala handlingsprogram inom Operation Kvinnofrid.

Våld mot kvinnor i nära relationer drabbar också ofta barnen. Barn i våldsutsatta familjer måste särskilt uppmärksammas. Under 2005 påbörjas utbildningsinsatser för socialtjänsten vad gäller metoder att upptäcka och möta barn i bl.a. våldsutsatta familjer. Inför 2006 planeras barncentra för barn som utsatts för övergrepp starta.

Socialtjänstens och skolans arbete är av stor betydelse för att fånga upp och hjälpa dem som drabbas av eller hotas av det hedersrelaterade våldet. Även ungdomsmottagningarna spelar en viktig roll.

### *Satsning på missbrukarvård och förebyggande insatser*

En nationell handlingsplan för att förebygga alkoholskador togs av riksdagen år 2001. För att stödja genomförandet av de alkoholförebyggande insatserna beslutade riksdagen inför budgetåret 2005 att under åren 2005-2007 satsa 820 mnkr för att förstärka kommunernas insatser inom missbrukarvården. Satsningen "Ett kontrakt för livet" betyder dels att den statliga missbrukarvården blir billigare för kommunerna, dels en stimulans för kommunerna att stärka vårdkedjan från uppsökande verksamhet, avgiftning och institutionsvård till boende, stöd i boende, sysselsättning och meningsfull fritid.

Satsningen innebär att kriminalvården erhåller totalt 120 mnkr för att bl.a. utveckla behandlingsprogram för narkotikamissbrukare på häkten, anstalter och i frivård. Statens institutionsstyrelse (SiS) erhåller 100 mnkr per år för att subventionera kommunernas kostnader för vården enligt 27§ LVM (lagen om vård av missbrukare) med 70 %. Länsstyrelsen disponerar ca 50 mnkr av det

riktade statsbidraget till kommunerna under år 2005 för att utveckla en sammanhållen vårdkedja inom missbrukarvården. Av dessa medel erhåller Stockholms län 10 mnkr. Därutöver har regeringen uppdragit åt en särskild utredare att lämna förslag till en vårdöverenskommelse mellan staten och kommunerna kring kommunernas åtagande för att få del av de riktade statsbidragen om 100 mnkr för år 2006 och 250 mnkr för 2007. Inriktningen är att utveckla missbrukarvården och skapa bättre förutsättningar för fler kvalificerade och långsiktiga vårdinsatser.

#### *Omsorg om personer med psykiskt funktionshinder*

Stadsdelsnämnderna ska förbättra livssituationen för personer med psykiskt funktionshinder. Detta kan ske t.ex. genom utbyggnad av olika boendeformer och tillskapande och utveckling av arbetsverksamheter eller sysselsättning.

Riksdagen har beslutat att tillskjuta särskilda medel under 2005 och 2006 som en satsning inom psykiatrin och socialtjänsten. Syftet är att förbättra livssituationen för människor med allvarlig psykisk sjukdom och/eller psykiska funktionshinder. Satsningen består dels av medel som tillfaller respektive län, för Stockholms län 103,0 mnkr under år 2005 och 26,0 mnkr för år 2006, dels utvecklingsmedel om 97,0 mnkr för hela landet. De s.k. länsmedlen är avsedda för satsningar på vård, boende och sysselsättning. Länsmedlen ska sökas av landsting och kommun gemensamt och parterna måste träffa avtal om den verksamhet som ska bedrivas.

Staden och Stockholms läns landsting är överens om att använda medlen till att åstadkomma rejäla och genomtänkta satsningar som har möjlighet att långsiktigt förbättra stödet för personer med psykiska problem/funktionshinder. Tyngdpunkten läggs på arbetet med ”dubbeldiagnoser”, mellanvårdsformer av olika slag, sysselsättning och utveckling av boende/boendestöd. Andra diskuterade grupper är bl.a. unga svårt psykiskt sjuka, döva personer med psykiska funktionshinder, transkulturell inriktning, äldre psykiskt funktionshindrade, utsatta kvinnor med psykiskt funktionshinder med eller utan missbruksproblem.

Utvecklingsmedlen kan sökas av respektive huvudman var för sig eller i samverkan med t.ex. intresseorganisationer. Syftet med dessa medel är att utveckla metoder i verksamheter (sysselsättning, kvalitet, arbetssätt, samverkan) som innebär förbättringar för psykiskt funktionshindrade.

## **Ekonomiskt bistånd och arbetsmarknadsåtgärder**

Verksamheten ekonomiskt bistånd innefattar bistånd till personer som inte själva kan tillgodose sina behov och som enligt socialtjänstlagen har rätt till bidrag. Verksamhetsområdet arbetsmarknadsåtgärder består av insatser för individer som står långt ifrån arbetsmarknaden. De två verksamheterna utgör tillsammans anslag 2.

### *Ekonomiskt bistånd*

#### *Kostnadsutveckling*

Sedan år 2003 fram till idag har stadens kostnader för ekonomiskt bistånd ökat. Enligt USK:s prognos för åren 2005 och 2006 ser kostnadsnivån ut att permanentas på 2004 års nivå under de kommande två åren. Prognosen för år 2005 bygger på förutsättningen att konjunkturuppgången ger effekt på arbetslösheten redan från inledningen av året och därigenom minskar antalet bidragshushåll från och med andra hälften av året. Medelbidraget antas öka med 1,4 % år 2005 och med ytterligare 1,5 % år 2006 med hänsyn tagen till inflation och hyresutveckling. Med utgångspunkt från dessa antaganden blir slutsatsen att om ökningen av antalet bidragshushåll stannar av och medelbidraget ökar så kan kostnadsutvecklingen förväntas ligga på ungefär 2004 års nivå.

Stadens förslag till budget för åren 2005-2007 bygger på antagandet om en förväntad ökning av sysselsättningen i staden, som ska leda till en minskning av antalet bidragshushåll. Detta skulle, trots ökade medelbidrag, kunna innebära en kostnadsminskning för verksamhetsområdet under åren 2006 och 2007. Det finns anledning till en viss oro inför risken att en sådan kostnadsminskning inte uppnås. Därför är det av yttersta vikt att utvecklingen noggrant följs för att hantera eventuella avvikelser.



## Diagram 19. Verksamhetens utfall jämfört med budget 2000-2008

### Ekonomiskt bistånd

Fel! Ogiltig länk.

Källa: Stadens redovisningar och budgetar samt USK prognos 2005-2006

År	Antal bidragshushåll	Medelbidrag/hushåll, kr
2000	29 868	6 072
2001	25 660	6 225
2002	23 867	6 657
2003	24 000	7 039
2004	24 458	7 224

Enligt länsarbetsnämnden har den öppna arbetslösheten i länet minskat mellan februari 2004 och februari 2005, främst beroende på kraftfulla konjunkturberoende program. I enlighet med länsarbetsnämndens prognos minskar nu antalet varsel i länet samtidigt som antalet lediga platser ökar. Antalet bidragshushåll förväntas enligt USK öka med drygt 1 % mellan 2004 och 2005, under förutsättning att den nu dämpade ökningstakten av arbetslösheten resulterar i en dämpad ökningstakt av antalet bidragshushåll under året. Osäkerheten är dock stor om det förbättrade arbetsmarknadsläget kommer gruppen bidragstagare tillgodo och även hur Försäkringskassans mål att minska sjukskrivningarna kommer att påverka hushållen.

Den grupp av bidragstagare som har ökat mest är de med arbetsmarknads hinder. De med otillräckliga inkomster från de statliga transfereringssystemen och gruppen med socialmedicinska hinder är fortsatt hög. Konjunkturuppgången väntas ge effekt på arbetsmarknaden under år 2006. Ökningen av selsättningen väntas dock främst innebära en ökad efterfrågan på högutbildade personer.

### Verksamhetsutveckling

En ny resursfördelningsmodell för utbetalt ekonomiskt bistånd har börjat tillämpas under 2005. Skillnaden mot den tidigare är att den nya baseras på strukturella variabler istället för, som tidigare, föregående års ekonomiska utfall. Det nya sättet att fördela medel till stadsdelsnämnderna bör ge dem bättre förutsättningar att hålla sina budgetar. Det pågår för närvarande även en översyn av resursfördelningsmodellen för handläggningen.

Stadens mål, att från 1999 års nivå halvera antalet bidragstagare till 2004, har förlängts till att gälla utgången av år 2006. Vid utgången av år 2004 var det endast en stadsdelsnämnd som uppnått målet, flera låg dock nära. Det finns ett

behov av att utveckla uppföljningssystem för de insatser som görs för att få fler att uppnå egen försörjning.

Ett problem inom verksamheten är försäkringskassans halveringsmål av antalet sjukskrivningsdagar. Detta har ökat antalet bidragstagare för staden. Nya externa krav på finansiell samverkan mellan myndigheter kan möjligen komma att påverka detta till det bättre.

## **Arbetsmarknadsåtgärder**

### *Verksamhetsutveckling*

Länsarbetnämnden gör bedömningen att sysselsättningen i länet kommer att öka något under år 2005 och ännu något mer år 2006. Främst är det högutbildad arbetskraft inom tjänstesektorn som kommer att efterfrågas, dvs. inte de som är målgruppen för stadens arbetsmarknadsåtgärder. För att underlätta för de som bedöms stå långt från arbetsmarknaden att få jobb bör staden permanenta de projekt som bedöms vara speciellt framgångsrika av de som idag bedrivs med stöd av kompetensfonden. Vilka projekt som ska permanentas avgörs utifrån utvärderingarna som görs i och med kompetensfondens upphörande.

Skillnaderna i sysselsättning mellan olika delar av staden har under flera år ökat. Nuvarande fördelningsnyckel för arbetsmarknadsåtgärder grundar sig på variabler som inte helt speglar de målgrupper som staden ska arbeta med enligt gällande styrdokument. En översyn sker nu av den nuvarande resursfördelningsmodellen för arbetsmarknadsåtgärder. Målet är att se över hur staden ska kunna hitta variabler för att fördela medel som bättre speglar målgruppens behov.

Kommunfullmäktige har fastställt arbetsmarknadspolitiska riktlinjer för staden. I riktlinjerna sägs bl.a. att alla stadens verksamheter måste ta ett ansvar för det framtida arbetskraftsbehovet, särskilt inom branscher och arbetsområden där det kommer att råda brist på arbetskraft. Av riktlinjerna framgår också att varje nämnd/bolag ständigt ska ha lika många praktikplatser som det finns arbetsenheter inom dess verksamhetsområde. Detta arbete måste intensifieras och det är viktigt att en ordentlig uppföljning sker. En förutsättning för arbetsmarknadsåtgärderna är en tydlig rollfördelning i förhållande till staten och andra aktörer. Lokala samverkansöverenskommelser ska träffas och vidareutveckling ska ske i enlighet med de arbetsmarknadspolitiska riktlinjerna. För att stadens insatser ska bli effektiva och bidra till att lösa den kommande arbetskraftsförsörjningen och minska kostnaderna för ekonomiskt bistånd, är det viktigt att samverka med arbetsförmedlingen för att få del av de särskilda stöd-

insatser i form av arbetsmarknadsutbildning, arbetspraktik, anställningsstöd m.m. som förmedlingen förfogar över.

I vårbudgeten har regeringen föreslagit ökat stöd till långtidsarbetslösa och andra grupper med särskilda svårigheter att ta sig in på arbetsmarknaden. Taket för lönebidrag för OSA, offentligt skyddat arbete, höjs från 13 700 till 15 200 kr/mån fr.o.m. den 1 juli 2005. I vilken omfattning detta kommer att påverka stadens budget är i dagsläget oklart.

## **Flyktningmottagande**

Verksamheten omfattar introduktionsverksamhet för flyktingar i staden.

### *Verksamhetsutveckling*

Stadens introduktionsverksamhet för flyktingar har som syfte att individen ska bli självförsörjande så snart som möjligt efter introduktionsperioden. En förutsättning för att uppnå detta är bl.a. att insatser görs så att den enskilde uppnår grundläggande utbildning och tillräckliga språkkunskaper samt att yrkesutbildningar anpassas till vad arbetsmarknaden efterfrågar. Från och med den 1 januari 2005 är stadsdelsnämnderna ansvariga för stadens flyktningmottagande. Utbildningsnämnden ansvarar för SFI-undervisningen. Stadsdelsnämnderna och utbildningsnämnden har ett gemensamt ansvar för att introduktionsprogram, SFI, yrkesinriktade program, vuxenutbildning, praktik och andra delmoment i introduktionen leder till målen för mottagandet.

Stiftelsen Hotellhem har ett avtal med Stockholms stad om att tillhandahålla tillfälligt boende för nyanlända flyktingar. Stadens avtal med stiftelsen löper ut under 2005 och kommunstyrelsen måste se över hur denna fråga ska hantearas fortsättningsvis.

Prognosticerat antal mottagna flyktingar för åren 2006-2008 är oförändrat jämfört med plan i budget 2005 och uppgår till 750 flyktingar per år.

På statlig nivå pågår en översyn av organisationen av flyktningmottagandet och SFI-verksamheten. Detta kan innebära att förutsättningarna för stadens flyktningmottagande kan komma att förändras, bl.a. gäller detta den statliga ersättningen till kommunerna.

## **Omsorg om personer med funktionshinder**

Verksamheten omsorg om personer med funktionshinder innehåller till största delen insatser enligt lagen om stöd och service till vissa funktionshindrade (LSS) men även insatser enligt socialtjänstlagen (SoL) för personer under 65

år. Exempel på insatser inom området är boende, daglig verksamhet, ledsagar-service och kontaktpersoner. Det är viktigt att ha ett mångfaldsperspektiv i omsorgen om personer med funktionshinder.

#### *Kostnadsutveckling*

Kostnadsutvecklingen inom omsorg om personer med funktionshinder har under perioden 2000-2004 varit kraftig. Ökningen är genomgående inom samtliga verksamheter, men har varit särskilt påtaglig inom daglig verksamhet och barnboende. En liknande utveckling är påtaglig i landets övriga kommuner.

I nedanstående diagram visas kostnadsutvecklingen mellan åren 2000-2004. Kostnadsökningen har under perioden uppgått till 710 mnkr, vilket motsvarar en ökning med 58 %. Om ökningstakten skulle fortsätta på den nivå som varit aktuell sedan 2000 skulle närmare 180 mnkr per år behöva tillskjutas verksamheten. Kostnadsökningen mellan 2003 och 2004 var 7 % vilket innebär en minskning av ökningstakten i jämförelse med 2002 och 2003 då ökningen uppgick till 10 %.

## Diagram 20. Verksamhetens utfall jämfört med budget 2000-2008

### Omsorg om personer med funktionshinder

Fel! Ogiltig länk.

De tre verksamheter vars nyckeltal redovisas nedan utgör 56 % av omsorg om personer med funktionshinderns totala budget. Kostnadsökningen under åren 2000-2004 varierar för dessa verksamheter med mellan 26-34 %. Cirka 18 % av ökningen avser ökade lönekostnader och drygt 2 % lokalkostnader. Samtliga kostnader redovisas i kronor per dygn.

År	Vuxenboende	Förändring	Barnboende	Förändring	Daglig verksamhet	Förändring
2000	1 657		2 430		866	
2001	1 735	5%	2 650	9%	834	-4%
2002	1 899	9%	2 640	0%	923	11%
2003	2 053	9%	2 972	13%	1 014	10%
2004	2 226	8%	3 071	3%	1 122	11%

#### Verksamhetsutveckling

Kommunstyrelsen fortsätter arbetet med översynen av resursfördelningssystemet inom omsorg om personer med funktionshinder i samråd med socialtjänstnämnden och stadsdelsnämnderna. Fr.o.m. 2005 gäller ett nytt resursfördelningssystem för det fasta anslaget, vilket är avsett att täcka kostnader för bl.a. ledsagarservice, kontaktpersoner, personlig assistans enligt LSS samt kostnader för insatser som bedömts enligt socialtjänstlagen. Ett förslag till förändring för de prestationsrelaterade verksamheterna, boende för barn och vuxna, daglig verksamhet samt korttidsboende, kommer att utarbetas och föreslås kommunfullmäktige under 2005. Ett nytt resursfördelningssystem för denna del av verksamheten beräknas kunna träda i kraft 2007.

Det finns ett stort behov av om- och nybyggnation av gruppboendestäder för t.ex. hjärnskadade och Asperger men det finns även ett ökande behov av alternativa boendeformer som t.ex. trapphusboende. Av de 295,6 mnkr som ursprungligen har reserverats för nybyggnader och ombyggnader avseende socialpsykiatri och omsorg om funktionshindrade finns i dagsläget 196,7 mnkr kvar. Dock finns ytterligare beslut om åtgärder motsvarande 56 mnkr, vilket innebär att 142 mnkr återstår för nya lägenheter och ombyggnader. Dessa medel beräknas att räcka t.o.m. 2007 vid en ökningstakt som motsvarar den som varit aktuell under de senaste åren.

Regeringen beslutade i november 2003 att fr.o.m. den 1 mars 2004 införa ett nationellt kostnadsutjämningsystem för verksamhet enligt LSS-lagen. Beslutet innebär att det är den kommun, där den funktionshindrade är folkbokförd, som har verksamhets- och kostnadsansvar för personer med insatser enligt LSS. Preliminärt kommer staden att betala en avgift om totalt 199 mnkr för år 2005 till utjämningsystemet. Avgiften kommer sannolikt att öka när verksamhets- och kostnadsansvaret för personer med funktionshinder överförs till boendekommuner. Stadsdelsnämndernas och socialtjänstnämndens kostnader för köp av platser i andra kommuner kommer att minska fr.o.m. år 2006 och framåt. Det finns stora osäkerhetsmoment i prognoserna p.g.a. att stadens avgift i systemet påverkas av framtida beslut i landets övriga kommuner.

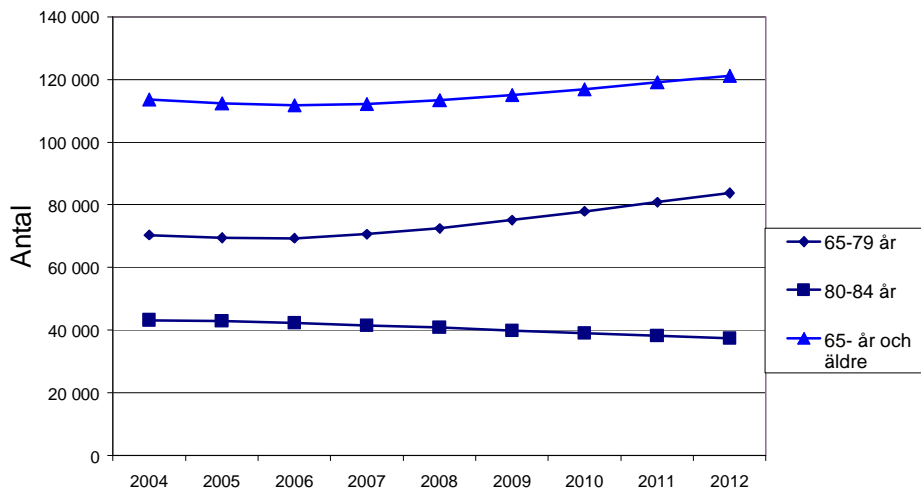
## **Äldreomsorg**

Verksamheten avser i huvudsak vård och omsorg för personer över 65 år i det ordinära boendet eller i boende med heldygnsomsorg.

### *Demografisk utveckling*

Åldersfördelningen är den faktor som enskilt har den största betydelsen för behovet av äldreomsorg. I åldersgruppen 65-69 år har knappt 4 % äldreomsorg, i åldersgruppen 70-74 år ca 7%, i åldersgruppen 75-79 år ca 13%, i åldersgruppen 80-84 år ca 24%, i åldersgruppen 85-89 har drygt 40 % äldreomsorg och i åldersgruppen 95 år och äldre har över 85 % äldreomsorg.

**Diagram 21. Befolkningsutveckling år 2004-2012**



Källa: USK

Befolkningen över 65 år förväntas öka fr.o.m. år 2006 och därefter. Det är bland de yngre äldre mellan 65 och 79 år som ökningen sker samtidigt som antalet äldre över 80 år fortsätter att minska under planperioden.

**Diagram 22. Verksamhetens utfall jämfört med budget 2000-2008**

**Äldreomsorg**

**Fel! Ogiltig länk.**

Konsumtionen av äldreomsorg bland samtliga personer över 65 år har ökat från knappt 18 % år 2000 till knappt 19 % år 2004. Befolkningen över 65 år har under perioden minskat med 6 %. En ökning har dock skett i de äldre åldersgrupperna. T.ex. har de allra äldsta över 90 år ökat med 9 %.

Äldreomsorg är en personalintensiv verksamhet och för år 2004 var 76 % av de redovisade kostnaderna, exklusive totalentreprenader, personalkostnader. Arbetskostnadsindex för vård- och omsorgspersonal inom staden har mellan åren 2000 och 2003 ökat med 16,1 %, motsvarande ökning för riket är 13,7 %.

Kostnader för entreprenader och köpta platser av andra vårdgivare har minskat och under 2004 motsvarade värdet av de köpta tjänsterna ca 35 % eller 2,2 mdkr av äldreomsorgens totala kostnader. Andelen entreprenader och enstaka platser har minskat från 48,0% 2003 till 41,7% 2004. Kostnadsökningarna är reglerade i avtal och är vanligen knutna till utvecklingen av arbetskostnadsindex. Inom kundvalssystemet för hemtjänst styr staden över kostnadsutvecklingen genom att kommunfullmäktige varje år fastställer ersättningsnivåerna. Oavsett om verksamheten bedrivs i egen regi eller av någon annan, har resultatet av avtalsrörelserna en avgörande påverkan på kostnadsutvecklingen. Om avtalsrörelsen ger 3 % löneökning, ökar kostnaderna med ca 150 mnkr.

Enligt stadens nyckeltal har den genomsnittliga kostnaden för en sjukhemsplats ökat med 32 % mellan åren 2000 och 2004. Ökningen beror på till stor del på ökade personalkostnader. En satsning på att ersätta flerbäddsrumsrum med enkelrum genom om- och nybyggnation har dessutom pågått under flera år. Staden har sedan år 1998 byggt ca 500 nya lägenheter samt genomfört standardförbättringar i ca 500 lägenheter. Mellan åren 2000 och 2004 har kostnaderna per person inom hemtjänst i ordinärt boende ökat med 6,2 % och i servicehus har kostnaderna ökat med 17,4 % per person.

År	Sjukhem		Hemhjälp ordinärt Boende		Servicehus	
	Kr/dygn	Förändring	Kr/person	Förändring	Kr/person	Förändring
2000	1 243		66 506		171 533	
2001	1 339	8 %	71 259	7 %	189 642	11 %



2002	1 486	11 %	75 948	7 %	188 552	-1 %
2003	1 605	8 %	71 948	-5 %	186 720	-1 %
2004	1 641	2 %	70 622	-2 %	201 450	8 %
<i>Källa:</i> Stadens årsredovisningar						

### *Verksamhetsutveckling*

USK har gjort en prognos över antalet äldreomsorgstagare i Stockholm för åren 2004 till 2030. I fyra av fem delområden i staden förväntas antalet omsorgstagare minska under planperioden och minskningen fortsätter t.o.m. år 2020. Kraftigast blir minskningen i östra söderort. På Södermalm förväntas en ökning fr.o.m. år 2012 men till en början sker en svag minskning.

Att i god tid kunna planera för sitt boende på äldre dagar är ett önskemål från många människor. Genom Stockholms stads bostadsförmedling AB finns möjlighet för personer över 65 år att ansöka om seniorboende med hyresrätt. Seniorboende kräver inte något biståndsbeslut och är avsett för personer över 65 år.

Kommunfullmäktige har beslutat om en äldreomsorgsplan för perioden 2001-2005. Stadsledningskontoret har genomfört en revidering av planen som föreslås gälla mellan år 2006 och år 2010. Förslaget ska remissbehandlas och beslut väntas under hösten 2005. Äldreomsorgsplanen anger mål för verksamheten och strategier för måloppfyllelse. Tillsammans med övergripande inriktningsmål och prioriterade inriktningar som fastställs av kommunfullmäktige ska äldreomsorgsplanen, vid sidan av budgeten, utgöra det främsta styrinstrumentet för stadens äldreomsorg. Med utgångspunkt från dessa ska stadsdelsnämnderna utforma äldreomsorgens verksamheter efter lokala förutsättningar och behov.

När det gäller hälso- och sjukvård är det sannolikt att den medicinska utvecklingen kan komma att innebära att vårdtider kortas och fler kan vårdas i hemmet. Utvecklingen ställer krav på stadens organisation vad gäller anpassning och flexibilitet och samarbetet med landstinget kommer att bli än viktigare.

Det finns ett behov av utbildning och kompetensutveckling för medarbetarna inom äldreomsorgen, dels vad gäller grundutbildning och dels vad gäller särskilda kompetenser för att kunna ta hand om pensionärer med specifika behov. Den mycket omfattande förstärkning av kompetens och kvalitet inom äldreomsorgen som genomförs genom kompetensfondens olika utbildningar och projekt, fullföljs under planperioden. Utvecklingsprojekten med olika inriktningar, som bl.a. att pröva arbetstidsmodeller med inriktning på förkortad arbetstid, fullföljs liksom utbildning av 1 600 medarbetare till vårdbiträ-

den/undersköterskor. Möjligheten att fortsätta efter att kompetensfonden har upphört ska undersökas. Arbetstidsförkortning ger många positiva värden för medarbetarna som mindre sjukfrånvaro, större effektivitet i arbetet och högre livskvalitet.

Genom utvecklat och förbättrat IT-stöd kan äldreomsorgens verksamhet effektiviseras och kvaliteten förbättras. Nya lösningar för dokumentation och verksamhetsplanering sparar tid och säkerställer genomförandet och uppföljningen av beslutade insatser.

De särskilda boendeformerna, t.ex. sjukhem och servicehus, är en gemensam resurs för staden. Behovet av utbyggnad av särskilda boendeformer kvarstår, framför allt för personer med demens och psykiska funktionshinder. För att även i framtiden kunna erbjuda äldreboenden med hög standard har, i samband med tidigare bokslut, avsättningar gjorts för utbyggnad och standardhöjande åtgärder. Återstående medel för detta ändamål år 2005 uppgår till 253,0 mnkr.

Inom den öppna hemtjänsten och för ledsagning och avlösning inom omsorgen om personer med funktionshinder tillämpas sedan 2002 en kundvalsmodell där godkännandet av utförare sker genom upphandling. En mindre brist med modellen, som uppstått till följd av stadens förändrade budgetordning, är att utförarna när de deltar i upphandlingen inte känner till storleken på den ersättning som kommer att utgå under påföljande år. Utförare som överväger att använda den förlängningsklausul som finns i avtalen kan inte heller i rimlig tid få kännedom om ersättningsnivåer under kommande avtalsperiod.

Kommunstyrelsen ska därför, fr.o.m. 2006 senarelägga upphandlingen/avtalsperioderna så att utförarna kan lägga anbud och/eller ta ställning till förlängning med vetskap om den av kommunfullmäktige beslutade ersättningsnivån. Kommunstyrelsen kan också besluta om kortare förlängning av avtal om det krävs av andra skäl.

## **Stadsmiljöverksamhet**

Stadsmiljöverksamheten omfattar barmarksrenhållning och vinterväghållning, parkskötsel och underhåll samt övrig stadsmiljöverksamhet som bland annat innefattar markupplåtelse och bygglov, Agenda 21-verksamhet samt remisshantering.

### *Kostnadsutveckling*

Det har mellan åren 2000-2004 skett en nettokostnadsökning på ca 27 % inom stadsmiljöverksamheten, en ökning som de senaste två åren dämpats av sti-

gande intäkter för i huvudsak markupplåtelser. Ökningen beror i huvudsak på ökade kostnader för entreprenader inom gatu- och parkskötseln till följd av förnyade upphandlingar. Det finns vissa tecken som tyder på att entreprenadkostnaderna kommer att plana ut. Staden bör dock arbeta aktivt för att uppnå ökad konkurrens genom att utveckla formerna för upphandlingar av gatu- och parkskötsel. Det är också angeläget att pågående försök med egen regi- verksamhet inom Skärholmens stadsdelsnämnd följs upp noggrant.

## **Diagram 23. Verksamhetens utfall jämfört med budget 2000-2008 Stadsmiljöverksamhet**

**Fel! Ogiltig länk.**

### *Verksamhetsutveckling*

Verksamhetens omfattning kommer inför budget 2006 att förändras med anledning av beslut om nytt gränssnitt mellan stadsdelsnämnderna, trafiknämnden och marknämnden. De stora förändringarna är enligt stadsledningskontorets förslag att stadsdelsnämnderna tillförs ansvar för drift av trafikleder, ytterligare ärendetyper för markupplåtelse samt ett ansvar för investeringar inom parker och grönområden, med undantag för exploateringsområden. Förändringen innebär även att stadsdelsnämndernas nuvarande ansvar för vissa kommuncentrala parker och trädskötsel överförs till trafiknämnden.

En kostnadsdrivande faktor inom stadsmiljöverksamheten är att utformningen av gator, torg och parker i nya stadsmiljöer tenderar att medföra högre driftskostnader för exempelvis vinterväghållningen. När det gäller parker och grönområden torde denna utveckling motverkas av att stadsdelsnämnderna ges ett helhetsansvar för både drift och investeringar från och med 2006. Vidare finns det anledning att anta att kostnaderna för barmarksrenhållning och vinterväghållning kan komma att öka med anledning av regeringens beslut om åtgärdsprogram för att klara miljö kvalitetsnormerna för partiklar (PM10) i Stockholms län. De ekonomiska konsekvenserna av programmet är än så länge okända.

## **Bostäder, infrastruktur och trafik**

### *Bostadsbyggande*

Behovet av bostäder är alltjämt stort inom Stockholms stad och det finns problem med bristande rörlighet på bostadsmarknaden. De grupper som drabbas hårdast av bostadsbristen är ungdomar och ekonomiskt svaga hushåll. Behovstäckningen för äldre bostäder har förbättrats. Det är däremot fortsatt brist på särskilda boendeformer för personer med funktionshinder och på studentbostäder.

Under 2004 ökade antalet nyproducerade lägenheter för förmedling. Det är ett resultat av stadens intensiva arbete med att nå målet om 20 000 påbörjade lägenheter 2006. Inflödet till bostadsförmedlingen ökar successivt. En majoritet av dem som fick lägenhet via bostadsförmedlingen under 2004 hade en kötid på mindre än fem år.

Under 2004 påbörjades byggande av 3 594 lägenheter vilket motsvarar 4,7 bostäder per 1 000 invånare. Vid en nationell jämförelse är detta en hög siffra. För att nå det politiska målet krävs att ca 6,5 bostäder påbörjas per 1 000 invånare och år. Arbetet med att nå det politiska målet omfattar för närvarande cirka 23 000 nya bostäder som bedöms vara möjliga att påbörja senast under 2006. En genomförandeplan för dessa bostäder fastställdes av kommunfullmäktige i mars 2005. Staden hanterar ett antal utmaningar i form av höga produktionskostnader, överklaganden av detaljplaner, osäkerhet avseende ny tillämpning av riktvärden för buller och nya regler för partiklar samt bostadsmarknadens utveckling. Det är angeläget att staden aktivt arbetar för att göra planprocessen enklare utan att minska medborgarnas inflytande. Staden ska nogsamt följa den utredning om plan- och bygglagen som regeringen tillsatt. Utredningen väntas komma med ett slutbetänkande under 2005.

En strategiskt viktig fråga för staden är också att stimulera omflyttning och geografisk rörlighet på bostadsmarknaden eftersom det är bytes- och ledigblivna lägenheter inom den befintliga bostadsstocken som utgör det stora utbudet. Det är oklart huruvida det finns tillräckligt många etablerade hushåll som är benägna att byta till nybyggda bostäder för att det på den vägen ska gå att lösa den övriga bostadsmarknadens behov av äldre och billigare lägenheter. Staden har därför ökat produktionen av hyresrätter, framför allt genom de kommunala bostadsbolagens återinträde som bostadsproducent. Hyresrätternas form underlättar inträdet på bostadsmarknaden för flertalet och uppfyller bättre den rörliga arbetsmarknadens krav.

Staden har också påbörjat ett angeläget arbete för att pressa produktions- och boendekostnader. Genom politiskt ansvarstagande utnyttjas de redskap

som bl.a. ges genom ett aktivt förvaltande av mark- och fastighetsbolag. Genom tomträttsinstitutet kan markkostnaderna pressas. Markanvisningspolicyn kan användas för att premiera byggherrar som kan uppvisa lägre bygg- och boendekostnader. Staden måste också arbeta för att få in fler nya aktörer på byggmarknaden för ökad mångfald och konkurrens.

Segregationen måste motverkas genom aktiva insatser vid planering och genomförande av bostadsbyggandet. Alla områden ska innehålla olika upplåtelseformer. Det är viktigt att ta hänsyn till de olika behoven hos grupper av invånare beroende på ålder, familjesammansättning, tillgång till kollektiva transporter m.m.

### *Bostadsförsörjning på längre sikt*

Det finns tecken på att efterfrågan på bostäder kommer att vara fortsatt hög och byggandet av 20 000 nya lägenheter är därför en första satsning för att komma tillrätta med bostadsbristen på längre sikt. Enligt en av befolkningsprognoserna i den regionala utvecklingsplanen för Stockholmsregionen (RUF) kommer Stockholms stads befolkning att öka med 150 000 personer fram till 2030. Detta skulle innebära ett behov av ca 80 000 fler bostäder, räknat med nuvarande utrymmesstandard.

Staden har ett antal stadsutvecklingsprojekt, såsom Hammarby Sjöstad, Kista, Husarviken-Värtan, Nordvästra Kungsholmen, Liljeholmen, Norra Station och Ulvsunda-Bromma som fortsätter vara högaktuella för byggnation. Stadsutvecklingen ska följa översiktsplanen och dess principer om en tät stad där bilberoendet minskar och om att bygga på redan exploaterad mark. I utvecklingsområdena ska staden arbeta för varierade upplåtelseformer som ett sätt att motverka segregation, ge en god bebyggd miljö med höga estetiska värden och motverka otrygghet. Erfarenheterna med miljöarbetet i Hammarby Sjöstad ska tas tillvara och tillämpas vid andra projekt. Staden ska verka för nedläggning av Bromma flygplats i syfte att bygga en stad med stor mångfald som tilltalar stadens alla målgrupper. Staden bör redan nu påbörja planering för Ulvsunda-Bromma.

Det är dock i flera avseende svårt att prognosticera det framtida behovet av bostäder. Det hänger bl.a. samman med lokalisering av arbetsplatser, bostadspriser/boendekostnad, kollektivtrafikutbyggnad och hushållens ekonomiska utveckling. Det är också oklart om de senaste årens minskning av nettoinflyttningen till Stockholms stad är en långsiktig trend eller en tillfällig nedgång. Dessutom pågår det diskussioner på nationell nivå om att förstärka kommunernas bostadsförsörjningsansvar, till exempel genom krav på ökad regional

samordning. I dagsläget är det svårt att bedöma hur eventuella kommande förslag påverkar staden.

Det är av stor vikt att staden utvecklar sina analyser av bostadsbehovet på längre sikt. Kommunfullmäktige har med anledning av detta givit stadsbyggnadsnämnden och dåvarande gatu- och fastighetsnämnden i uppdrag att ta fram en plan för bostadsförsörjningen för åren 2007-2011.

#### *Bostadsanpassning*

Det finns inga tecken på att antalet bostadsanpassningsärenden kommer att minska i framtiden. Mellan åren 2000 och 2004 har en ökning av kostnaderna för bostadsanpassningsbidraget skett med drygt 20 %. Vid årskiftet 2004/2005 var väntetiden för utredningsärenden som längst 2,5 månader och ca 100 ansökningar väntade i kön.

Kostnadsutvecklingen för bostadsanpassningsbidrag påverkas av olika faktorer som t.ex. individens framtida val av boende, hur bostaden är planerad, individens krav på boendekvalitet, försäkringskrav och estetiska krav på utformning av tillgänglighetsanpassning. Hur denna utveckling kommer att påverka stadens framtida kostnader för bostadsanpassning är idag inte känt och behöver analyseras vidare utifrån ett stadsövergripande perspektiv.

#### *Infrastruktur och trafik*

Stockholm har idag ett relativt väl utvecklat trafiksystem med en förhållandevis hög andel kollektivresenärer. Trängseln är dock stor i stora delar av trafiksystemet och det är nödvändigt med förstärkning av infrastrukturen för att bl.a. öka kapaciteten på infartslederna och förbättra kollektivtrafiken särskilt i rusningstid. För att öka andelen resande med kollektivtrafik krävs också samordnade satsningar och strategisk planering särskilt i nya bostadsområden. Trafikens bidrag till luftföroreningar och annan miljöpåverkan är fortfarande stor och ett strategiskt miljöarbete behöver utvecklas. Trafiksäkerheten behöver öka och en viktig del i det är att trafiksäkerhetsprogrammet som gäller för 2005-2010 genomförs och följs upp.

De stora infrastrukturprojekten beslutas och finansieras i första hand av staten och genomförs i huvudsak av Vägverket samt Banverket. Stockholms stad är med och delfinansierar och delgenomför stora infrastrukturprojekt som är betydelsefulla för regionen. Det är viktigt att Stockholms stad även fortsättningsvis tydliggör stadens intressen och medverkar till viktiga infrastrukturprojekt genomförs. SL utvecklar regionens kollektivtrafik, även i denna planering är det viktigt att Stockholms stad tydliggör stadens behov och medverkar till att förstärkningar genomförs. Detta betyder att vi bör motverka en utgles-

ning av regionen och därmed bygga vidare på en stjärnformad struktur som medger en god kollektivtrafikförsörjning.

Det är också angeläget att staden kan utveckla närmare kopplingar mellan den övergripande trafikplaneringen och översiktsplaneringen. Därmed förbättras stadens möjligheter att hantera såväl den befintliga trafikinfrastrukturen som den strategiska trafikplaneringen inför nya investeringar. En strategisk fråga är att underlätta för enkla omstigningar mellan olika trafikslag.

Stockholms stad planerar att finansiera delar av byggandet av Norra Länken, E18 och Citybanan via ianspråktagande av tidigare gjorda infrastrukturavsättningar. Försöket med miljöavgifter finansieras i huvudsak av statliga medel. Stockholms stads investeringsplan för åren 2005-2008 inkluderar förprojekteringskostnader för nya Slussen och en utbyggnad av Klarastrandsleden med ytterligare ett körfält. Finansieringen av byggandet av Slussen samt ytterligare stora infrastruktursatsningar är i dagsläget inte klarlagd.

Stockholms hamnfunktioner är strategiskt viktiga för hållbara godstransporter till och från Stockholm. En hamnstrategi är under framtagande som ska ge grund för angelägna beslut om hamnverksamheten. En viktig del är beslutet att avveckla oljeverksamheten vid Loudden och de satsningar som gjorts vid anläggningen i Brista för att flygbränslet till Arlanda från 2006 ska kunna gå på järnväg från Gävle istället för på väg genom Östermalm. Dessutom är Stockholms hamnar viktiga för besöksnäringen i staden. En stor del av trafiken är kopplad till turistnäringen, som har stor betydelse för tillväxten och utvecklingen av Stockholm.

#### *Trafiksäkerhet*

Staden har ett övergripande ansvar att utveckla en trafiksäker och trygg stad som är anpassad till samtliga trafikantgrupper. Ett stort ansvar ligger i att förverkliga det nyligen antagna trafiksäkerhetsprogrammet. Översyn av huvudgator och uppföljning av de nyinrättade 30-zonerna är angeläget för att ytterligare förbättra trafik- och stadsmiljö. I alla stadens viktiga infrastrukturprojekt måste ett helhetstänkande finnas för hänsynstagande till de barn, vuxna, gamla och funktionshindrade som vistas där.

#### *Strategiskt viktiga infrastrukturprojekt*

Stockholmsförsöket startar den 22 augusti 2005 med rejäla förstärkningar av kollektivtrafiken. Försöket med miljöavgifter/trängselskatt upphör den 31 juli 2006 och den extra kollektivtrafiksatsningen upphör vid årsskiftet 2006/2007. Framkomligheten i trafiksystemet beräknas öka märkbart genom en minskad biltrafik med 10-15% i rusningstid och luftkvaliteten på innerstadsgatorna



förbättras. Huvudmålen för försöket med miljöavgift är att minska trängseln, öka framkomligheten och förbättra miljön. En folkomröstning kommer att genomföras i Stockholms stad i samband med valet den 17 september 2006.

Citybanan, den 5,6 km långa tågtunneln under Riddarfjärden är ett nationellt projekt som kommer att ge positiva effekter för järnvägstrafiken i stora delar av landet. En mer effektiv järnvägstrafik bidrar till att främja regional utveckling och hållbar tillväxt i Mälardalen. Citybanan med de nya stationerna skapar också starka utvecklingsmöjligheter för den lokaltågstrafik i Stockholms län som landstinget ansvarar för i egenskap av trafikhuvudman. Nya stationer i Stockholms city stärker kommunens utvecklingsmöjligheter och förbättrar trafiksituationen i innerstaden. Byggstart beräknas kunna ske vid årsskiftet 2005/2006 med färdigställande 2011.

Norra Länken är en trafikled av nationellt intresse genom sin koppling till de viktiga hamnarna Värtahamnen och Frihamnen. Beslut att genomföra Norra Länken har fattats och byggarbetena beräknas starta andra halvåret 2005. Leden bedöms enligt Vägverket kunna tas i trafik år 2013. Stockholms stads sammanlagda utgifter för projektet beräknas uppgå till ca 2 200 mnkr, varav 1 700 mnkr hänförs till 25 procentig medfinansiering till Vägverket. Resterande del av stadens kostnader hänförs till anslutningar.

Merparten av trafikanläggningen Slussen måste rivras och ersättas. Detta är en central del av innerstaden och projektet är av stor betydelse för stockholmarna. Förslag till ny utformning har tagits fram och under 2005 ska ett referensalternativ där dagens s.k. klöverbladsmodell bevaras presenteras. Byggstart beräknas ske tidigast år 2009. I förslaget till investeringsplan för 2006-2008 ingår Slussenprojektet med ca 300 mnkr, för utgifter därutöver krävs ytterligare finansieringsbeslut.

I skrivande stund pågår förhandlingar med Vägverket om ombyggnad av Stockolms västra infart, E18 mellan Hjulsta och Kista. Projektet är senarelagt men överdäckning av området kommer att ske under åren 2007-2008. Staden har godkänt en finansiering om ca 600 mnkr.

Trafikprojektet Danvikslösen omfattar en förlängning av Tvärbanan från Hammarby Sjöstad till Slussen, samt en vägtunnel genom Henriksdalsberget för att förbättra kommunikationerna i området. Projektet är dessutom väldigt viktigt för boendemiljön i Hammarby Sjöstad. Byggstart för väganläggningarna och Tvärbanan skulle kunna ske 2007 för driftsstart 2010/2012 om nödvändiga beslut fattas och finansieringsfrågorna löses.

Under år 2004 har förprojektering för utbyggnad av Klarastrandsleden med ytterligare ett körfält genomförts. En utbyggnad bör kunna genomföras under

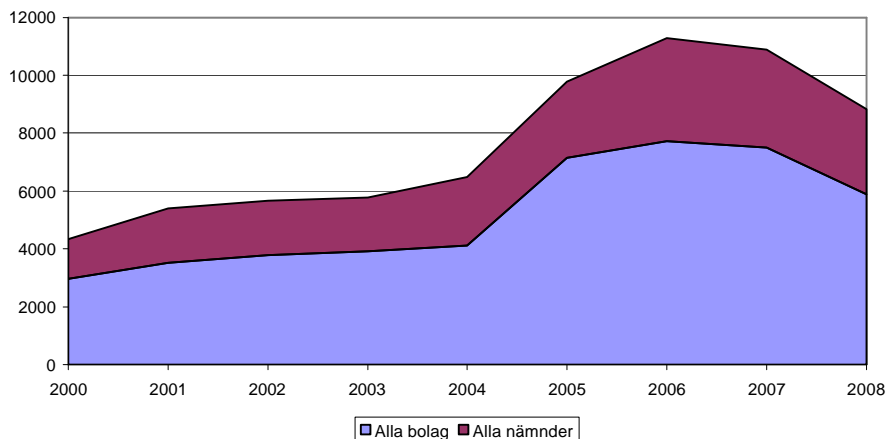
åren 2006-2008, till en kostnad av ca 80 mnkr, om beslut att genomföra utbyggnaden fattas under 2005.

Beslutsunderlag för Väg E4 Förbifart Stockholm slutförs nu av Vägverket. För staden gäller Stockholmsberedningens prioriteringar. Byggstart skulle kunna ske under 2008/2009 med ett öppnande 2015-2020 om regeringen beslutar om tillåtlighet och finansiering säkerställs.

### Den samlade investeringsvolymen i kommunkoncernen

Den samlade investeringsvolymen i kommunkoncernen beräknas uppgå till ca 11,3 mdkr år 2006 och till ca 10,9 mdkr respektive ca 8,8 mdkr för åren 2007 och 2008. Investeringarna omfattar både ersättningsinvesteringar och expansionsinvesteringar (alternativt anpassning till ny verksamhetsinriktning) där investeringarna genererar framtida intäkter eller minskade kostnader. Stadens (exkl. bolagen) kostnader överstiger i de flesta fall intäkterna.

### Diagram 24. Investeringsvolymen i kommunkoncernen 2000–2008



*Källa:* Bolagens och nämndernas underlag för budget 2006. Utfall 2000-2004 justerat för elimineringar till följd av renodlingen av stadens fastighetsbestånd.

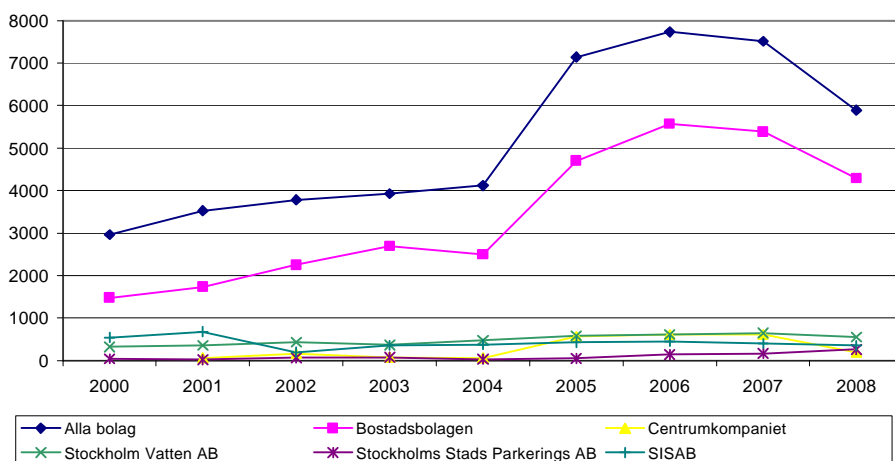
Sammanlagt under perioden 2006-2008 beräknas kommunkoncernens investeringar uppgå till ca 31 mdkr. Den genomsnittliga planerade investeringsnivån under perioden 2006-2008 är 187 % högre än den genomsnittliga investeringsnivån 2000-2004. Ökningen i investeringsnivåerna beror främst på ökade investeringar i bostadsbolagen och i marknämnden, till följd av det pågående 20k-projektet samt infrastrukturella satsningar.

Om budgeten är i balans, och inte genererar några kraftiga överskott, så måste investeringar antingen lånefinansieras eller finansieras via försäljningar. Den kraftiga ökningen av investeringsverksamheten beräknas leda till en ökad nettoskuldssättning för kommunkoncernen och ett försämrat räntenetto. De omedelbara resultatpåverkande effekterna av investeringarna är inkluderade i bolagens och nämndernas resultatprognoser för perioden.

### Stockholm Stadshus AB:s investeringar

Den samlade investeringsvolymen i bolagskoncernen beräknas uppgå till ca 7,7 mdkr år 2006 och till ca 7,5 mdkr respektive ca 5,9 mdkr för åren 2006 och 2007.

**Diagram 25. Investeringsvolymen i bolagskoncernen 2000–2008**



Källa: Bolagens underlag för budget 2006. Utfall 2000-2004 justerat för elimineringar till följd av renodlingen av stadens fastighetsbestånd.

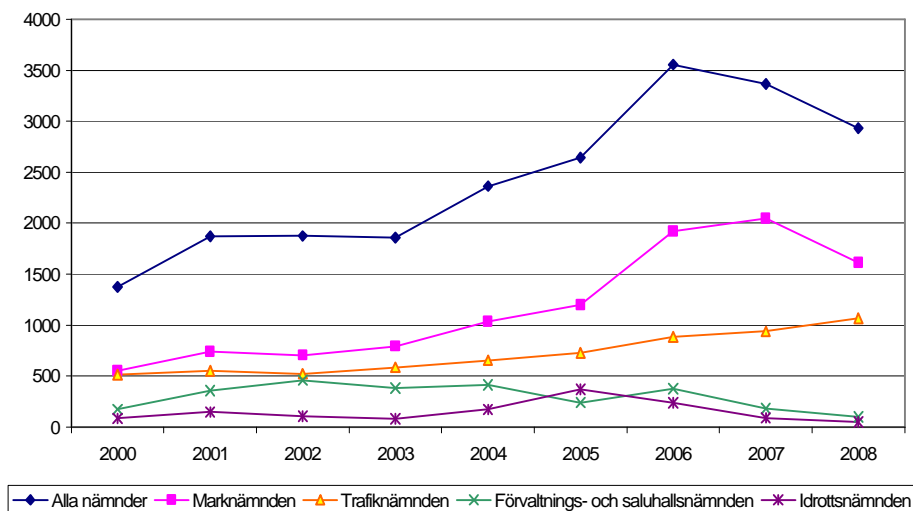
I bostadsbolagens investeringar ingår ombyggnader av Vällingby centrum och studentskrapan med 920 mnkr för 2006 (totalt under perioden 1 677 mnkr). Nyproduktion av bostäder svarar för 2 160 mnkr år 2006 (totalt 5 000 mnkr). FB Servicehus bygger om fastigheterna för 215 mnkr (totalt under perioden c:a 600 mnkr). Centrum Kompaniet investerar 545 mnkr (totalt under perioden 1 230 mnkr) i upprustning av Skärholmens centrum. SISABs investeringar är huvudsakligen hänförligt till upprustning av skolor. I Stockholm Vatten består investeringarna till största delen av upprustning och utbyggnad av ledningsnätet, bl.a. till Nynäshamn. Stockholm Parkering investerar i nya parkeringsan-

läggningar, t.ex. Högalidsgaraget. Stockholms Hamnar bygger om anläggningen i Kapellskär. Stokabs investeringar avser förtätning av fibernätet och kundanslutningar.

### Stadens investeringar

Den samlade investeringsvolymen i stadens nämnder beräknas uppgå till ca 3,6 mdkr år 2006 och till ca 3,4 mdkr respektive ca 2,9 mdkr för åren 2007 och 2008.

**Diagram 26. Investeringsvolymen i stadens nämnder 2000–2008**



Källa: Nämndernas underlag till budget 2006

Stadens investeringsverksamhet intensifieras under perioden. Det är främst marknämnden och trafiknämnden som beräknas öka investeringarna avsevärt de närmaste åren. Marknämndens investeringar i infrastrukturella åtgärder relaterade till bostads- och arbetsplatser, bl.a. marksanering, grundläggning, gator och torg beräknas uppgå till ca 5,6 mdkr under perioden. Stora projekt är Hjorthagen/Värtan/Frihamnen (ca 1,2 mdkr total investering under perioden), Hammarby Sjöstad (ca 870 mnkr) samt Nordvästra Kungsholmen (ca 600 mnkr).

Trafiknämnden investerar i trafik och infrastruktur för ca 2,9 mdkr under perioden, vilket är ca 71 % högre än nivån 2000-2004. Huvuddelen av investeringarna går till åtgärder för att förbättra stadsmiljön (435 mnkr), öka till-

gängligheten (300 mnkr), parkinvesteringar<sup>5</sup> (227 mnkr), trafiksäkerhetsåtgärder (225 mnkr), reinvesteringar och gatuupprustningar (210 mnkr) samt cykelåtgärder (198 mnkr). På trafik- och infrastrukturen är de största enskilda projekten upprustningen av den s.k. Nord/Syd-axeln (425 mnkr 2006-2008), samt omdaning av Slussen (300 mnkr). Långtidsprognosen indikerar ett investeringsbehov om ytterligare ca 1,1 mdkr efter 2008 för nya Slussen. Tillgänglighetsprojektets investeringsplan har varit 100 mnkr per år sedan 1999. I planen 2006-2008 aviseras ytterligare 300 mnkr till projektet. Tillgänglighetsprojektet utgör därmed en av stadens största ekonomiska satsningar som kommer att motsvara 1,2 mdkr om satsningen fortsätter i samma takt t.o.m. år 2010.

Fastighets- och saluhallsnämnden beräknas investera ca 655 mnkr under perioden, bl.a. i hyresgästpassningar och ombyggnationer/reinvesteringar. Idrottsnämnden investerar ca 380 mnkr under perioden, främst i idrottshallar, konstgräsplaner och upprustningen av Af Chapman. Brand- och räddningsnämnden beräknas investera ca 150 mnkr under perioden, i fastigheter, fordon och utrustning. Utbildningsnämnden beräknas investera 90 mnkr under perioden i inventarier och IT-utrustning. Renhållningsnämnden beräknas investera ca 85 mnkr under perioden, främst i nya återvinningscentraler.

Den ökande investeringsvolymen leder till ökade kapitalkostnader för nämnderna. Nämndernas avskrivningar beräknas öka med 65-70 mnkr per år under perioden 2006-2008. År 2008 beräknas avskrivningarna uppgå till ca 200 mnkr mer än år 2004. De ökande kostnaderna för avskrivningar kommer att ta i anspråk budgetmedel som annars skulle kunna användas för satsningar i verksamheterna. Detta ska beaktas i framtagandet av budget för 2006.

Mot bakgrund av den ökande investeringstakten till följd av arbetet med 20 000 bostäder och angelägna infrastrukturella satsningar bör möjligheten att prioritera i investeringsportföljen och/eller genomföra olika program och satsningar under en längre tid undersökas.

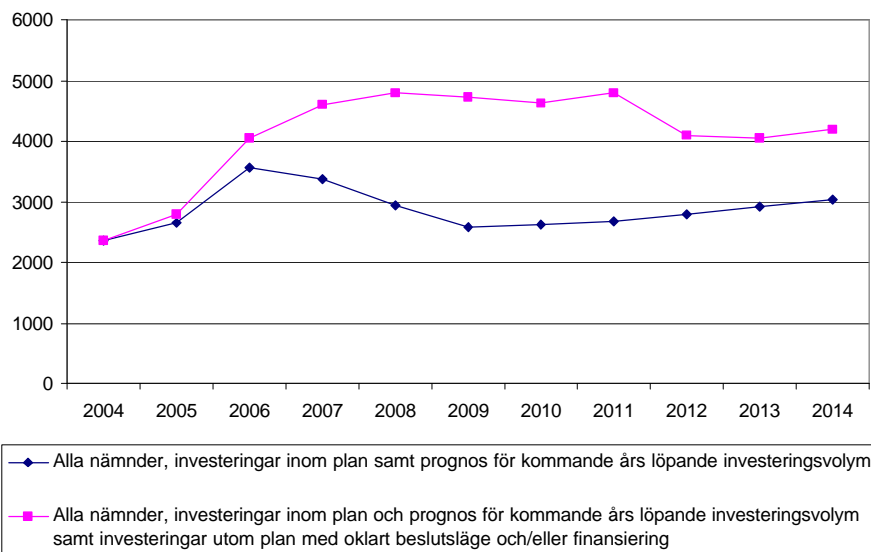
### **Stadens investeringsverksamhet på längre sikt**

Stadens nämnder har tagit fram en strategisk översikt över investeringsvolymen på lång sikt (2004-2014). Prognosen aviserar stora kommande investeringsbehov utöver kommande års löpande investeringsvolym.

---

<sup>5</sup> Ansvar för huvuddelen av parkinvesteringar övergår från 1/1 2006 till stadsdelsnämnderna

**Diagram 27. Investeringsvolymen i stadens nämnder 2004–2014**



*Källa:* Nämndernas underlag till budget 2006

Nettoinvesteringstgifterna låg under perioden 2001-2003 på ca 1,3 mdkr för alla stadens nämnder. År 2004 och 2005 sker en stegvis ökning, till att investeringsvolymen beräknas uppgå till ca 3,6 mdkr år 2006. Nämndernas långsiktsprognoiser indikerar en löpande investeringsnivå runt 3 mdkr per år. Utöver den löpande investeringsnivån aviseras investeringsbehov för ett antal projekt som för närvarande har ett oklart beslutsläge och/eller finansiering. Några av dessa projekt är följande:

- ? Osäkra poster avseende överdäckningar, evakueringar m.m. för Norra Station, i Hotel Lindhagensplan och kvarteret Persikan (2,2 mdkr, 2005-2011)
- ? Infrastrukturmodernisering – reinvesteringar gator, broar m.m. (1,8 mdkr, 2009-2014)
- ? Slussen, utöver utgifter i planen 2006-2008 (ca 1,1 mdkr, 2008-2014),
- ? Danvikslösen, vägtunnelprojekt och förlängning av Tvärbanan (1,1 mdkr 2007-2009)
- ? Ny- och ombyggnad av stadsbibliotekets huvudbyggnad (800 mnkr 2007-2010)
- ? Bostadsexploatering i Frihamnen, Loudden - idag okända poster (750 mnkr 2010-2014)
- ? Tvärbanan Alvik-Kista-Helenelund, stadens del (500 mnkr, 2009-2011)

- ? Linje 5, spårvagn mellan Centralen och Värtan (485 mnkr, 2009-2012)
- ? Klarastrandsleden utbyggnad till fyra körfält (400 mnkr, 2009-2012)
- ? Idrottsanläggningar i Stora Mossen, Älvsjö, Kärrtorp (375 mnkr 2007-2009)
- ? Idrottsförvaltningens investeringar i Järva friområde (300 mnkr 2007-2009)

En del av de projekt som aviseras utöver planerad löpande investeringsvolym kommer sannolikt att förskjutas i tid. En möjlig slutsats är att investeringsnivån för stadens nämnder kan permanentas på en nivå omkring 3,5 mdkr per år. Det stora spannet mellan den planerade löpande investeringsnivån och den investeringsnivå som skulle kunna bli verklighet indikerar att det finns ett stort handlingsutrymme för stadens beslutsfattare att påverka utvecklingen. Det är en viktig strategisk uppgift att prioritera mellan de behov som aviseras och vad som är möjligt att finansiera.

I årsredovisningarna t.o.m. år 2004 har avsatts ca 2,6 mdkr för infrastrukturrella åtgärder. Stockholms stad planerar att finansiera delar av byggandet av Norra Länken, Citybanan och E18 via ianspråktagande av tidigare gjorda infrastrukturavsättningar. Ca 1,8 mdkr av avsättningen beräknas att användas för att finansiera kommande utgifter för projektet Norra Länken. År 2004 fanns inte ekonomisk möjlighet att göra en ny avsättning till infrastrukturåtgärder. Om det inte avsätts medel 2005-2006 kommer det inte att finnas avsatta medel tillgängliga för att finansiera andra satsningar t.ex. Slussen och Danvikslösen, utan ytterligare lånefinansiering måste sökas.

Den kraftiga ökningen av investeringarna i Stockholms stad sker under högkonjunktur. Den nationella tillväxten prognosticeras bli 3,2 % 2005 respektive 2,7 % 2006 i regeringens finansplan<sup>6</sup>. Den rådande högkonjunkturen tillsammans med andra statliga incitament (t.ex. återinförandet av ROT-avdraget) kommer antagligen att leda till prisökningar, särskilt inom bygg- och anläggningssektorn. Tidigare gatu- och fastighetsnämnden har antagit en årlig prisökningstakt om ca 5 % i sina investeringsbedömningar, vilket är betydligt högre än inflationsprognosen (2 %). De ökande priserna innebär att staden får ut mindre per satsad investeringskrona.

## **Stockholms Stadshus AB**

### *Bolagets uppgifter och allmänna inriktning*

Stockholms Stadshus AB är moderbolag i en koncern som består av 16 dotterbolag eller underkoncerner. Stockholms Stadshus AB ägs av Stockholms stad.

---

<sup>6</sup> Regeringens vårproposition 2005, finansplan

Koncernens omsättning år 2006 beräknas uppgå till 12 748 mnkr. Resultatet efter finansnetto planeras till 742 mnkr.

Stockholms Stadshus AB har en sammanhållande funktion för merparten av Stockholms stads aktiebolag och är ansvarigt för styrning och uppföljning av dotterbolagens verksamhet, utifrån kommunfullmäktiges ägardirektiv. Det innefattar ekonomiska och samhällspolitiska mål och krav som ställs för respektive bolag. Koncernstyrelsen ska fatta principiella beslut för att kommunfullmäktiges mål ska nås. Dotterbolagens styrelser och ledningar har det operativa ansvaret för att besluten verkställs. Stockholms Stadshus AB har följande uppgifter:

- ? Svara för koncernens övergripande utveckling och strategiska planering.
- ? Styra de finansiella resurserna på ett för ägaren och koncernen optimalt sätt.
- ? Svara för löpande ekonomisk kontroll och uppföljning.
- ? Utveckla samspelet mellan ägaren, koncernledningen och dotterbolagen
- ? Utveckla effektivare styrformer med sikte på ökade inslag av målstyrning.
- ? Se över och föreslå omprövning av inriktning och/eller verksamheter med utgångspunkt från förändringar avseende marknad, lagar och teknisk utveckling.
- ? Kontinuerligt följa större investeringsprojekt.
- ? Följa utvecklingen av kostnadseffektiviseringar inom koncernens dotterbolag.
- ? Följa bolagens ekonomi i samband med bostadsproduktion.
- ? Bevaka och samordna ägarintresset i stadens delägda bolag.
- ? Ansvara för att driva på och följa arbetet med rationaliseringar enligt de effektivitetsstudier som genomförts. De bolag som omfattas i ett första skede är bostadsbolagen och Stockholm Vatten.

Ett grundläggande skäl för att ha stadens bolag samlade i en koncern är att få en överblick över företagens verksamhet och för att tillämpa resursoptimering, inte minst finansiellt. Koncernen ska aktivt tillvarata möjligheterna till strukturella förändringar mellan eller inom bolagen för att öka effektiviteten och/eller frigöra tillgångar, som kan användas bättre på andra områden inom bolagskoncernen och staden.

#### *Investeringar*

Den samlade investeringsvolymen i koncernen budgeteras till 7 730 mnkr år 2006 och till cirka 7 509 mnkr respektive 5 886 mnkr för åren 2007 och 2008.



Bostadsbolagen svarar tillsammans för ca 70 procent av investeringarna i form av bostadsbyggnadsprojekt och upprustningsinsatser. I Svenska Bostäder ingår ombyggnad och upprustning av Vällingby centrum och studentskrapan. Stockholm Vatten AB investerar ca 607 mnkr i främst ledningsnätet och SISAB ca 450 mnkr i skolbyggnader. Centrum Kompaniet investerar i Skärholmen c:a 1 230 mnkr över de tre åren. Resterande investeringar avser huvudsakligen insatser i hamnanläggningar, fiberkabelnätet och parkeringsanläggningar. De tre bostadsbolagen och Centrum Kompaniet ska avsätta sammanlagt 75 mnkr för insatser inom Stadsdelsförnyelsen. Under kommande år ska även SISAB och Stockholms Stadsteater AB medverka i arbetet.

#### *Dotterbolagen gemensamt*

Bolagsstyrelserna måste bidra till att staden kan klara de prioriterade verksamheterna trots strama ekonomiska förutsättningar. De övergripande inriktningarna för staden ska vara styrande för alla stadens verksamheter. Nämnder och bolagsstyrelser ska formulera hur verksamheten ska bedrivas i enlighet med stadens övergripande inriktningsmål.

Den strategiska inriktningen och de operativa besluten ska ha sin utgångspunkt i skattebetalarnas och stockholmarnas långsiktiga intressen. Stockholmarnas kapital ska inte utsättas för spekulativa affärsrisker. Långsiktig värdetillväxt är ett viktigt mål. Varje dotterbolag ska prioritera mål och uppgifter enligt stadens budget i sin kärnverksamhet. Samtliga bolag inom koncernen ska bedriva ett aktivt effektivitetsarbete och vidta tekniska och organisatoriska åtgärder i syfte att nå de resultat-, avkastnings-, volym- och/eller mål som det enskilda företaget arbetar för. Bolagen ska arbeta enligt stadens allmänna riktlinjer och policier. De ska bedriva ett kontinuerligt utvecklings-, effektiviserings- och kvalitetssäkringsarbete. Bolagen ska också minska sina kostnader i enlighet med de intentioner för rationaliseringar som framkommit vid de effektivitetsstudier som genomförts.

Det är av strategisk vikt för koncernens företag att de kan tillgodose kommande behov av medarbetare genom långsiktiga åtgärder. Bolagen inom koncernen ska verka för god återväxt av kompetenta medarbetare, exempelvis genom s.k. trainee-program.

#### *Uppdrag*

Samtliga bolag har specifika ägaruppdrag. I enlighet med ägaruppdragen ska bolagen verkställa ett antal uppgifter. Av de mer betydande uppdragen kan nämnas följande:

### *Bostadsbolagen*

- ? Uppnå en nyproduktion om minst 8 000 lägenheter under mandatperioden.
- ? Fullfölja underhållsinsatser och ombyggnadsprogram
- ? Rationalisera och effektivisera verksamheten
- ? Fortsätta ombyggnaden av Vällingby centrum (Svenska Bostäder)
- ? Genomföra om- och nybyggnad i studentskrapan (Svenska Bostäder)
- ? Anpassa Stadsholmen till en ökad volym (Svenska Bostäder)
- ? Bostadsbolagen ska i sina planer sträva mot ett sammantaget resultat på omkring 700 mnkr år 2008

### *Övriga bolag*

- ? Bostadsförmedlingen ska fortsätta med sina insatser avseende fastighetsägare
- ? Centrum Kompaniet ska fullfölja ombyggnaden av Skärholmens centrum
- ? SISAB ska samla stadens innehav av lokaler för pedagogiska ändamål
- ? FB Servicehus ska slutföra överföring av stadens omsorgsboenden till bolaget
- ? Stockholm Hamn ska fullfölja arbetet med den s.k. hamnvisionen
- ? Stokab har det fulla och samlade ansvaret för stadens kommunikationsnät
- ? Stockholms Stadsteater AB ska genomföra ombyggnad och åtgärda ventilationsproblemen. De ökade hyreskostnaderna fr.o.m. 2007 kompenseras genom ökat koncernbidrag.

### *Ekonomisk sammanställning för bolagen*

	<i>Utfall</i>	<i>Krav</i>	<i>Plan</i>	<i>Plan</i>	<i>Plan</i>
<i>Mnkr (om ej annat anges)</i>	<i>2004</i>	<i>2005</i>	<i>2006</i>	<i>2007</i>	<i>2008</i>
Rörelseintäkter	11 705	12 222	12 748	13 200	13 977
Resultat efter finansnetto	920	778	742	954	1 195
Balansomslutning	62 532	67 434	74 454	79 074	83 939
Bruttoinvesteringar	5 648	7 279	7 730	7 509	5 886
Antal helårsarbetare (st)	3 190	3 259	3 107	3 110	3 108

## **Kommunstyrelsens förslag till kommunfullmäktige**

Den redovisade Strategin för utveckling av Stockholms stad åren 2006-2008 godkänns.

**Borgarrådsberedningen** tillstyrker föredragande borgarrådets förslag.

**Reservation** anfördes av borgarråden *Kristina Axén Olin* och *Mikael Söderlund* (båda m) och *Jan Björklund* (fp) enligt följande sid.

Stockholm den 25 maj 2005

På kommunstyrelsens vägnar:  
ANNIKA BILLSTRÖM

*Anette Otteborn*

**Reservation** anfördes av *Mikael Söderlund*, *Kristina Alvendal* och *Rolf Könberg* (alla m), *Ann-Katrin Åslund* och *Ulf Fridebäck* (båda fp) och *Ewa Samuelsson* (kd) med hänvisning till reservationen av (m) och (fp) i borgarrådsberedningen.