

Utlåtande 2005:111 RVII (Dnr 338-1002/2004)

Från bidrag till egen försörjning

Utvecklingen av ekonomiskt bistånd, förvärvsfrekvens och sysselsättningsintensitet i staden

Kommunstyrelsen föreslår kommunfullmäktige besluta följande

1. Rapporterna "Från bidrag till egen försörjning" och "Utvecklingen av ekonomiskt bistånd, förvärvsfrekvens och sysselsättningsintensitet i staden" godkänns, *bilaga 2 och 3*.
2. Rapporterna överlämnas för kännedom till stadsdelsnämnderna, utbildningsnämnden och till Stockholms Näringslivskontor AB.

Föredragande borgarrådet Margareta Olofsson anför följande.

Bakgrund

I budget för 2002 och 2003 fick dåvarande integrationsnämnden och socialtjänstnämnden i gemensamt uppdrag att genom flexibla arbetsformer finna nya vägar för att fler människor med ekonomiskt bistånd skulle kunna försörja sig själva. Arbetet med att öka antalet förvärvsarbetande och därmed minska antalet personer med behov av ekonomiskt bistånd skulle utvecklas i samverkan. Nämnderna fick sammanlagt 20 mnkr i medel att fördela för åren 2002 och 2003. Uppdraget avslutades vid årsskiftet 2003/2004. Rapporterna har behandlats av socialtjänstnämnden och arbetsmarknads- och integrationsberedningen.

Mina synpunkter

Slutrapporten av arbetet åren 2002 till 2003 med att minska antalet personer i behov av ekonomiskt bistånd visar att strukturella förhållanden som konjunkturläget och situationen på arbetsmarknaden är de enskilt starkaste faktorerna som påverkar utvecklingen. Även arbetsmetoder, tillgången på insatser och organisationen har betydelse.

Staden måste arbeta på flera plan för att människor ska komma i arbete och för att möta det framtida arbetskraftsbehovet. Kommunfullmäktige har därför antagit arbetsmarknadspolitiska riktlinjer, som bland annat tar upp praktikplatser inom varje nämnd och bolag samt lokala samverkansöverenskommelser med arbetsförmedlingen. Sammantaget har stadens arbetsmarknadsåtgärder utvecklats betydligt de senaste åren. Inte minst har metodutvecklingen inom ramen för det gemensamma uppdraget "Från bidrag till egen försörjning" bidragit till en ökad samverkan mellan stadsdelsnämnderna och med andra aktörer.

Den öppna arbetslösheten i staden har minskat något enligt den senaste rapporten från stadens utrednings- och statistikkontor. Antalet varsel minskar och antalet lediga platser ökar i länet. Stor osäkerhet råder dock om i vilken grad det förbättrade arbetsmarknadsläget kommer att minska antalet bidragshushåll och hur försäkringskassans målsättning att minska sjukskrivningarna påverkar hushållen. Konjunkturuppgången väntas dock leda till något färre bidragshushåll under 2006.

Enligt min bedömning behöver vi en kontinuerlig metodutveckling för att utveckla våra arbetssätt och sprida arbetsmetoder som visat sig vara långsiktigt verksamma. Av rapporten framgår att stadens duktiga medarbetare i stadsdelsförvaltningarna har en strävan att pröva nya arbetssätt inom ekonomiskt bistånd.

Många insatser har med rätta fokuserat på arbetslösa människor som har ekonomiskt bistånd. Det är dock viktigt att komma ihåg att en stor del av dem som har ekonomiskt bistånd är sjuka och saknar sjukpenning och därför inte får del av försäkringskassans resurser. Dessa människor har ingen möjlighet att komma ut på arbetsmarknaden utan rehabiliteringsinsatser.

Jag är därför angelägen om att arbetet med att minska det ekonomiska biståndet fortsätter och glad för att vi idag genomför en rad olika metodutvecklingsprojekt med stöd av kompetensfonden. Förutom våra olika jobbforum driver vi även metodutveckling inom det socialmedicinska nätverket. Dessa projekt handlar bland annat om stöd till handläggare för att kartlägga klienters situation med ASI-metoden (Addiction Severity Index) och samarbetet om

konsultläkare för att utveckla insatser för sjukskrivna med ekonomiskt bistånd. Även utbildningen av bidragshandläggare bidrar väsentligt till att höja kvaliteten inom arbetet med ekonomiskt bistånd.

Vi ska heller inte glömma decentraliseringen av flyktingmottagandet till stadsdelsnämnderna som ju bland annat syftar till att förkorta bidragstider och öka möjligheten för de enskilda att snabbt komma ut på arbetsmarknaden. Utvecklingsarbetet går därmed vidare.

Borgarrådsberedningen tillstyrker föredragande borgarrådets förslag.

Reservation anfördes av borgarråden *Kristina Axén Olin*, *Sten Nordin* och *Mikael Söderlund* (alla m) och *Jan Björklund* (fp) enligt följande.

Vi föreslår kommunstyrelsen föreslå kommunfullmäktige besluta att

1. uppdra åt kommunstyrelsen återkomma med en genomförandebeskrivning för det fortsatta arbetet med att minska bidragsberoendet
2. därutöver anföra följande.

När den förra borgerliga majoriteten överlämnade makten till vänstermajoriteten i oktober 2002 hade socialbidragskostnaderna minskat med drygt 45 procent jämfört på månadsbasis med strax innan maktövertagandet 1998.

Utvecklingen var då fortsatt positiv och allt talade för att målet skulle gå att uppfylla. Tyvärr genomfördes sedan den största skattechocken i modern tid. Sammantaget har kommunal- och landstingsskatten höjts med 2,45 kronor per intjänad hundralapp vilket motsvarar en dryg tusenlapp i månaden för en vanlig familj. Därutöver har SL-kortet, avgifterna inom sjukvården samt parkeringsavgifterna höjts. Detta är illa. Allvarligast är dock att en hel del människor med låga inkomster återigen tvingas stå med mössan i hand utanför socialkontoret och be om bidrag.

Vänstermajoritetens högskattepolitik har starkt bidragit till att tillväxten säckat ihop och nu är negativ i regionen. Konsekvensen för de lägst avlönade är därmed dubbel. Skattehöjningarna gör att många inte längre kan försörja sig själva med eget arbete, den låga tillväxten gör att människor blir arbetslösa och att det är svårt att finna ett nytt. Den förda vänsterpolitiken de senaste 18 månaderna har varit förödande för den positiva utvecklingen när det gäller målsättningen att halvera socialbidragsberoendet. Vi är nu när perioden är avslutad betydligt längre ifrån målet än vid valet 2002.

Att som majoriteten skylla utvecklingen av socialbidragsberoendet på den rådande och till stor del självframkallade lågkonjunkturen är oförsvarligt. Den rådande lågkonjunkturen ställer extra stora krav på politiskt ledarskap och initiativ för att öka människors förutsättningar att klara sin egen försörjning genom arbete. För att bryta utvecklingen mot ett allt större socialbidragsberoende krävs aktiva åtgärder av en helt annan kaliber än den nuvarande majoriteten orkat med. Exempelvis bör en jobbgaranti likt

den som praktiseras i Skärholmen, där arbetslösa garanteras jobb inom fem dagar, införs i hela Stockholm.

Det är särskilt allvarligt att majoriteten inte gör mer för att invandrargrupper ska få ett stadigt jobb på arbetsmarknaden. Majoritetens integrationspolitik haltar allvarligt när man hellre ger bidrag än riktiga jobb eller praktikplatser. Detta innebär ett resurs-slöseri med mänskliga resurser som inte är acceptabelt.

Vänsterpolitik är sammanfattningsvis förödande för människor som vill kunna försörja sig själva och sina anhöriga med eget arbete.

Kommunstyrelsen delar borgarrådsberedningens uppfattning och föreslår kommunfullmäktige besluta följande

1. Rapporterna ”Från bidrag till egen försörjning” och ”Utvecklingen av ekonomiskt bistånd, förvärvsfrekvens och sysselsättningsintensitet i staden” godkänns, *bilaga 2 och 3*.
2. Rapporterna överlämnas för kännedom till stadsdelsnämnderna, utbildningsnämnden och till Stockholms Näringslivskontor AB.

Stockholm den 25 maj 2005

På kommunstyrelsens vägnar:
ANNIKA BILLSTRÖM

Margareta Olofsson

Anette Otteborn

Reservation anfördes av *Mikael Söderlund, Kristina Alvendal och Rolf Könberg* (alla m), *Ann-Katrin Åslund* och *Ulf Fridebäck* (båda fp) och *Ewa Samuelsson* (kd) med hänvisning till reservationen av (m) och (fp) i borgarrådsberedningen.

ÄRENDET

I budget för 2002 och 2003 fick dåvarande integrationsnämnden och socialtjänstnämnden i gemensamt uppdrag att genom flexibla arbetsformer finna nya vägar för att fler människor med ekonomiskt bistånd skulle kunna försörja sig själva. Arbetet med att öka antalet förvärvsarbetande och därmed minska antalet personer med behov av ekonomiskt bistånd skulle utvecklas i samverkan. Nämnderna fick sammanlagt 20 mnkr i medel att fördela för åren 2002 och 2003. Uppdraget avslutades vid årsskiftet 2003/2004.

Rapporterna har behandlats av socialtjänstnämnden och arbetsmarknads- och integrationsberedningen. De specificerade bilagorna till tjänsteutlåtandena har utarbetats av en arbetsgrupp med representanter från socialtjänstförvaltningen och integrationsförvaltningen.

I socialtjänstförvaltningens tjänsteutlåtande redovisas utvecklingen av ekonomiskt bistånd, förvärvsfrekvens och sysselsättningsintensitet, beviljade projektmedel, kompetensutveckling och övriga aktiviteter 2002-2003 samt förslag på inriktning av det fortsatta arbetet.

Av stadsledningskontorets tjänsteutlåtande framgår att samverkan i staden stärkts genom att flera stadsdelsförvaltningar drivit gemensamma utvecklingsprojekt. Utvecklingsarbetet har resulterat i att nya arbetssätt och metoder har införts. Under perioden 1999 till 2004 har antalet vuxna socialbidragstagare minskat med 37,5 procent.

Socialtjänstnämnden beslutade den 23 mars 2004 följande

1. Socialtjänstnämnden godkänner för egen del slutrapporten och beslutar överlämna den till kommunstyrelsen för godkännande och till stadsdelsnämnderna för kännedom.
2. Socialtjänstnämnden uppdrar åt förvaltningen att biträda det stadsdelsstyrda socialmedicinska nätverket i arbetet med att i ökad omfattning utnyttja befintlig kunskap för att nå stadens mål att färre hushåll ska vara i behov av ekonomiskt bistånd och att den genomsnittliga bidragstiden ska förkortas.
3. Socialtjänstnämnden uppdrar åt förvaltningen att inom områdena arbetslöshet och invandring understödja ett stadsdelsövergripande samarbete för att analysera, jämföra och ta till vara lokala, nationella och internationella erfarenheter som leder till att färre hushåll är i behov av ekonomiskt bistånd och att den genomsnittliga bidragstiden förkortas.

4. Socialtjänstnämnden tillstyrker förvaltningens stöd till stadsdelsförvaltningarnas styrgrupp för kompetensutveckling av bidragshandläggare.
5. Socialtjänstnämnden tillstyrker att förvaltningen utvecklar samarbetet med städer i Sverige och inom EU för att inhämta och sprida framgångsrika arbetsmetoder och processer.
6. Socialtjänstnämnden uppdrar åt förvaltningen att återkomma med en redovisning över kostnader för olika åtgärder under 2004.
7. Därutöver anför nämnden följande.

Slutrapporten av arbetet med att minska antalet personer i behov av ekonomiskt bistånd visar att konjunkturen och situationen på arbetsmarknaden är de starkaste enskilda faktorerna som påverkar utvecklingen. Rapporten visar också på behovet av metodutveckling och spridning av goda exempel. Det är därför positivt att de erfarenheter som gjorts under de senaste åren kan spridas vidare. Förvaltningen får i uppdrag att återkomma med en redovisning över kostnaderna för de olika åtgärder som vidtas i det fortsatta arbetet under 2004.

Reservation anfördes av vice ordföranden *Peter Lundén-Welden m.fl.* (m), ledamöterna *Ann-Katrin Åslund m.fl.* (fp) och ledamoten *Désirée Pethrus Engström* (kd) till förmån för eget förslag, *bilaga 1*.

Socialtjänstförvaltningens tjänsteutlåtande av den 23 mars 2004 har i huvudsak följande lydelse.

Avsikten med rapporten är att redogöra för de aktiviteter som genomförts under åren 2002 och 2003, att redovisa och kommentera bidragsutvecklingen samt att utgöra en utgångspunkt för förvaltningens fortsatta arbete under 2004.

Bilagorna till tjänsteutlåtande har utarbetats av en arbetsgrupp med representanter från socialtjänstförvaltningen och integrationsförvaltningen. Innehållet i bilaga 2 (här bilaga 3) till socialtjänstförvaltningens tjänsteutlåtande bygger huvudsakligen på underlag och synpunkter från stadsdelsförvaltningarna.

Måluppfyllelse

Målsättningen var att minska antalet bidragstagare med 50 procent. Resultatet blev en minskning med 37,5 procent. Även om stadens målsättning inte har uppnåtts har det skett en stor minskning av antalet bidragstagare och bidragshushåll i staden under den senaste femårsperioden. Minskningen beror sannolikt främst på konjunkturen men också på en kombination av faktorer som fler aktiva insatser att erbjuda de bidragssökande samt utvecklingen av arbetsmetoder och förhållningssätt.

Kommentarer till bidragsutvecklingen

I december 2003 fördelar sig försörjningshindren på de vuxna bidragstagarna enligt följande:

Försörjningshinder relaterade till arbetslöshet.....	4 184 personer	(28,5 %)
Otillräcklig ersättn. från FK inkl. 0-klassade sjukskrivna...	3 289	(22,4 %)
Sociala/ medicinska hinder.....	2 861	(19,5 %)
Relaterade till invandring.....	2 694	(18,4 %)
<u>Övriga försörjningshinder</u>	<u>1 628</u>	<u>(11,1 %)</u>
Summa	14 656 personer	(100 %)

I övriga försörjningshinder ingår exempelvis personer med otillräcklig inkomst av arbete, med låg ålderspension, föräldrar som väntar på barnomsorg eller personer som väntar utbetalning av inkomst.

Det är stora skillnader i målfyllelse avseende de olika kategorierna. Mellan 1999 och 2003 har antalet bidragstagare inom respektive försörjningshinder förändrats enligt följande:

Relaterade till arbetslöshet.....	- 52 %
Sociala/ medicinska hinder.....	- 25 %
Relaterade till invandring.....	- 24 %
Övriga försörjningshinder.....	- 20 %
Otillräcklig ersättning från FK inkl. 0-klassade sjukskrivna	-4 %

Som framgår ovan har minskningen varit störst bland dem med försörjningshinder relaterade till arbetslöshet, denna grupp har mer än halverats. Den förbättrade konjunkturen har medfört en minskning främst av de bidragstagare som stått relativt nära arbetsmarknaden. Sannolikt har även stadens satsning på metodutvecklingsprojekt med aktiva insatser för arbetslösa, SFI-studerande och personer med sociala/ medicinska hinder haft en viss betydelse för att minska antalet bidragstagare inom respektive grupper.

I detta sammanhang är det dock värt att notera att det är långt ifrån alla bidragstagare som socialtjänsten har möjlighet att påverka annat än marginellt genom ett aktivt förhållningssätt, och alla grupper är inte möjliga att påverka genom insatser för att höja förvärvsfrekvensen. Beträffande en stor andel av de bidragssökande är kommunen beroende av de statliga myndigheterna. Det gäller främst de 0-klassade sjukskrivna och andra arbetsoförmögna med otillräckliga ersättningar från försäkringskassan vilka i dagsläget utgör en dryg femtedel av bidragstagarna. Man kan befara att denna grupp kommer att bli större eftersom försäkringskassorna har börjat tillämpa en mer restriktiv bedömning och drar in sjukpenning trots läkarintyg. När det gäller de 1 800 sjukskrivna bidragstagarna i staden är 2 av 3 sk. 0-klassade, det vill säga saknar helt sjukpenning från försäkringskassan.

I december 2003 var totalt 2 011 personer under 25 år aktuella för ekonomiskt bistånd.

Av dessa var 915 aktuella på grund av arbetslöshet att jämföra med de 1 910 ungdomar som var anmälda som arbetssökande hos arbetsförmedlingen. Förvaltningen anser att det är anmärkningsvärt att så många som över 30 procent av ungdomarna har sociala/ medicinska försörjningshinder eller är sjukskrivna, och att denna andel är än större i den yngre åldersgruppen.

Sammanfattning av viktiga erfarenheter av insatserna inom uppdraget

Stockholm stad har en betydande kompetens i form av duktiga medarbetare med en strävan att pröva nya arbetsmetoder och förhållningssätt och huvudparten av utvecklingsmedlen 2002-2003 har fördelats till projekt på stadsdelförvaltningarna. En svårighet som dock framkom var att det råder en brist på kompetens i att driva utvecklingsprojekt och att projekten ibland saknat stöd och förankring hos ledningen. För att ge stöd och vägledning till projektledarna erbjöds därför samtliga en kort grundläggande projektledarutbildning.

Det har också visat sig att utvecklingsmedel som beviljats för att bygga upp nya verksamheter, exempelvis en arbetssökarverksamhet, vid sidan om den ordinarie verksamheten inte har varit så lyckosamma ur metodutvecklings- och implementeringssynpunkt. De har troligtvis kommit många enskilda tillgodo i form av bra stöd och vägledning, men när projekttiden tagit slut har verksamheten ofta upphört och erfarenheterna har inte kunnat tas tillvara eftersom det saknats strategier och medel för implementering. I syfte att öka möjligheterna till implementering av verk samma arbetssätt efter projekttiden beslutades därför inför den sista ansökningsomgången att primärt bevilja medel för metodutveckling i liten skala inom eller i nära anslutning till ordinarie verksamhet.

Den satsning på utvecklingsprojekt som har gjorts de senaste åren har sannolikt bidragit till såväl metodutveckling som en kvalitetshöjning i arbetet med ekonomiskt bistånd. En gräns för nyutveckling verkar dock vara nådd och förvaltningens uppfattning är att det nu är viktigt att analysera, jämföra och ta tillvara och sprida verk samma arbetssätt och gjorda erfarenheter.

På grundval av generella behov och önskemål från stadsdelsförvaltningarna har en rad kunskapshöjande insatser arrangerats i form seminarier och föreläsningar som riktats till chefer, socialsekreterare, bidragshandläggare och arbetskonsulenter inom ekonomiskt bistånd. Seminarierna har varit av två slag, dels med inriktningen att ge verktyg för verksamhetsutveckling och uppföljning och dels med inriktning att ge fördjupad kunskap inför mötet med de bidragssökande för att bättre kunna möta deras behov. Representanter från samtliga stadsdelsförvaltningar, socialtjänstförvaltningen och integrationsförvaltningen har inbjudits till de aktiviteter som genomförts. Totalt har seminarierna samlat omkring 750 deltagare.

När det gäller aktiviteter som har anordnats i syfte att inspirera, utbilda och öka kontakter och samarbete mellan stadsdelsförvaltningarna visar uppföljningar att de varit uppskattade och svarat upp mot efterfrågan vad gäller innehåll. I några fall har

dock efterfrågan av platser överstigit möjligt utbud. Stadsdelsförvaltningarna har också formulerat en rad förslag när det gäller aktiviteter framöver.

Det fortsatta arbetet 2004

I stadens budget för 2004 med inriktning 2005 och 2006 är ett mål för stadsdelsnämnderna och socialtjänstnämnden att även fortsättningsvis initiera åtgärder för att minska behovet av ekonomiskt bistånd. I socialtjänstnämndens budget har 5 mkr anslagits för detta arbete. Arbetet ska inriktas på att färre hushåll skall vara i behov av ekonomiskt bistånd och att den genomsnittliga bidragstiden skall förkortas. Arbetet skall inriktas på att finna individuella lösningar för enskilda i syfte att underlätta matchningsprocessen mellan arbetslösa och lediga arbeten. Stadsdelsnämnderna har enligt budgeten som mål "Att stötta den enskilda personen och att erbjuda möjliga vägar tillbaka till arbetslivet eller annan försörjning".

Beslutad inriktning avseende kommunstyrelsens utvecklingsmedel

För år 2004 har integrationsnämndens särskilda medel på 5 mkr överförts till kommunstyrelsens arbetsmarknads- och integrationsberedning i syfte att utgöra en resurs för kommunövergripande arbetsmarknadspolitiska åtgärder. I ärendet "Inriktning avseende kommunstyrelsens medel för kommunövergripande arbetsmarknadsåtgärder", kommunstyrelsen 2004-01-14, anges inriktningen avseende dessa medel. I ärendet föreslås främst en satsning på åtgärder som syftar till att öka sysselsättningsgraden bland unga människor men även på långtidsarbetslösa. Vid beredning av ärenden avseende användandet av dessa medel anges det att förslag bör utarbetas i nära samarbete med bland annat socialtjänstnämnden.

I anslutning till denna inriktning beslutade kommunstyrelsen 2003-12-17 i ett särskilt ärende att Stockholms stad ska hemställa hos utbildningsdepartementet om att få ingå i en eventuell försöksverksamhet avseende så kallade Navigatorcentra mot utanförskap hos unga. Enligt beslutet ska en eventuell försöksverksamhet initieras av arbetsmarknads- och integrationsberedningen i samverkan med bland annat socialtjänstnämnden.

I ytterligare ett särskilt ärende till kommunstyrelsen 2004-01-14 presenteras också ett förslag beträffande stadens fortsatta stöd till Simba Center som sedan många år bedriver arbetsmarknadsinriktad verksamhet för invandrade kvinnor över 25 år. I beslutet uppmanas socialtjänstnämnden bevilja 200 tkr för fortsatt drift under 2004.

Slutligen beslutade kommunstyrelsen redan 2003-10-08 att ekonomiskt stötta Stiftelsen Internationella Företagarföreningen i Sverige (IFS) för att denna ska kunna återetablera sin rådgivningsverksamhet i Stockholm samt att integrationsnämndens ansvar i detta sammanhang från 2004 överförs till kommunstyrelsens arbetsmarknads- och integrationsberedning.

Förslag på inriktning avseende socialtjänstnämndens utvecklingsmedel.

Nedanstående förslag avser förvaltningens fortsatta arbete under 2004.

Förslag 1: Socialtjänstnämnden godkänner för sin del denna slutrapport och beslutar överlämna den till kommunstyrelsen för godkännande och för kännedom till stadsdelsnämnderna.

Den beslutade inriktningen avseende kommunstyrelsens utvecklingsmedel tar i första hand sikte på arbetsmarknadsinriktade åtgärder som syftar till att öka sysselsättningsgraden bland unga människor men även bland långtidsarbetslösa. Förvaltningens bedömning är att det därför är viktigt att socialtjänstnämndens medel riktas till att utveckla arbetet med de grupper som inte primärt omfattas av dessa satsningar samt medverka till att ta tillvara, vidareutveckla och sprida resultaten av de senaste årens satsningar i staden.

Under avsnittet "Bakgrund" framgår att de tidigare utvecklingsmedlen skulle disponeras enligt fyra huvudlinjer. De ansökningar som inkommit och tilldelats medel har i allt väsentligt avsett antingen vidareutveckling av pågående projekt eller verksamheter eller i några fall utveckling av nya arbetsmetoder. De få projekt som inkluderat samarbete mellan stadsdelsförvaltningar har haft svårt med att lyckas utveckla framgångsrika arbetsmetoder för detta. När det gäller huvudlinjen "spridning av goda exempel" har detta arbete påbörjats.

Det nätverk, som bildats av de stadsdelsförvaltningar som fått utvecklingsmedel till projekt där försörjningsstödet är relaterat till sociala/medicinska hinder är en bra början på ett strukturerat samarbete mellan flera förvaltningar. Detta stadsdelsstyrda nätverksarbete har möjliggjorts genom samordnarens arbete. Deltagande förvaltningar i det socialmedicinska nätverket önskar fortsätta det arbetet i nätverksform genom bland annat metoddagar, föreläsningar, utnyttja varandras resurser, sprida information om vad som är på gång ute i landet, forum för utbyte och diskussioner samt kunskaps-spridning.

Förslag 2: Socialtjänstnämnden uppdrar åt förvaltningen att biträda det stadsdelstyrda socialmedicinska nätverket i arbetet med att i ökad omfattning utnyttja befintlig kunskap för att nå stadens mål att färre hushåll skall vara i behov av ekonomiskt bistånd och att den genomsnittliga bidragstiden skall förkortas.

Inom ramen för halveringsuppdraget, storstadssatsningen och projekt med EU-finansiering har det under senare år utvecklats och testas arbetsmetoder och förhållningssätt varav flera har visat sig framgångsrika. Relativt få av dessa har dock implementerats och/eller spridits till andra. Inom ramen för EUs strategiska arbete inom områdena socialpolitik och sysselsättning utvecklas sedan några år en metodik benämnd den öppna samordningsmetoden (Open Method of Coordination - OMC) för att stimulera en systematisk spridning av goda exempel och implementering av erfarenheter från andra länder, städer etc.

Erfarenheter från samarbetet inom halveringsuppdraget och tidigare erfarenheter i staden visar att det är nödvändigt att både i ett stadsövergripande samarbete i nätverk

och inom respektive stadsdelsförvaltning mer konsekvent använda de arbetsmetoder och förhållningssätt som visat sig framgångsrika. Erfarenheter från tillämpningen av OMC bör vara en utgångspunkt. Det finns många goda exempel att göra kända och att implementera. Ett strukturerat samarbete som inriktas på att ta till vara befintlig kunskap skulle sannolikt medföra att fler personer med försörjningsstöd relaterat till arbetslöshet eller invandring skulle kunna få annan försörjning och ökad livskvalitet. Erfarenheter från exempelvis projektet Stockholms Matchning och det socialmedicinska nätverket inom halverings-uppdraget visar att organiserat nätverksarbete kan vara framgångsrikt. För att det skall fungera krävs dock personella resurser med erfarenhet från utvecklingsarbete och projektledning samt en struktur för arbetet jämte tydliga och uppföljningsbara mål.

Förslag 3: Socialtjänstnämnden uppdrar åt förvaltningen att inom områdena arbetslöshet och invandring understödja ett stadsdelsövergripande samarbete för att analysera, jämföra och ta till vara lokala, nationella och internationella erfarenheter som leder till att färre hushåll är i behov av ekonomiskt bistånd och att den genomsnittliga bidragstiden förkortas.

Till halveringsuppdraget har hörts att identifiera behov av kompetensutveckling. I början av år 2003 inhämtades förvaltningarnas önskemål och en serie seminarier, konferenser mm har därefter genomförts. I anslutning till detta arbete har det blivit tydligt att bidragshandläggarnas yrkesroll och plats i organisationen behöver tydliggöras. Bidragshandläggarna behöver kompetensutveckling inom olika områden. En styrgrupp med representanter för stadsdelsförvaltningarna etableras för närvarande. Avsikten är att kartlägga vad som behöver göras och hur kompetensbehoven kan tillgodoses. Styrgruppen kommer att söka medel ur kompetensfonden. Förvaltningens samordnare kommer att fungera som projektledare åt styrgruppen.

Förslag 4: Socialtjänstnämnden tillstyrker förvaltningens stöd till stadsdelsförvaltningarnas styrgrupp för kompetensutveckling av bidragshandläggare.

Det pågår ett visst samarbete med Göteborg och Malmö bland annat med syfte att utveckla och nyttiggöra effektiva processer som underlättar steget från bidrag till egen försörjning. Förvaltningen deltar sedan några år i sådant samarbete även inom ramen för Eurocities sociala kommitté. I samarbetet med Göteborg och Malmö utvecklas nu ett arbete med regressionsanalyser för att analysera och försöka förklara större skillnader mellan stadsdelar med likartade förutsättningar. Arbetet kan utvecklas och bör kunna leda till att förbättringsmöjligheter identifieras.

Förslag 5: Socialtjänstnämnden tillstyrker att förvaltningen utvecklar samarbetet med städer i Sverige och inom EU för att inhämta och sprida framgångsrika arbetsmetoder och processer.

Stadsledningskontorets tjänsteutlåtande av den 2 mars 2004 har i huvudsak följande lydelse.

Merparten av anslaget (15,5 mnkr) har avsett metodutvecklingsarbete i stadsdelsförvaltningarna. Normalt sett är utvecklingsarbete svårt att bedriva inom ramen för ordinarie anslag eftersom kostnaderna för försörjningsstöd och arbetsmarknadsinsatser förbrukar anslaget. Resursfördelningssystemet är konstruerat så att en minskning av försörjningsstödet som regel medför minskat anslag påföljande år vilket gör att det är svårt att få resurserna att räcka för utvecklingsarbete. De medel som fördelats har därför varit mycket uppskattade och resulterat i utveckling av bl.a. arbetsmetoder, arbetsrutiner och förhållningssätt. Samverkan i staden har också stärkts genom att flera stadsdelsförvaltningar drivit gemensamma utvecklingsprojekt.

Till viss del har utvecklingsarbetet resulterat i implementering av nya arbetssätt och metoder. Utvecklingsarbete som bedrivits i den reguljära verksamheten tenderar att ha implementerats i större utsträckning jämfört med projekt som bedrivits vid sidan av. Flera stadsdelsförvaltningar har angivit brist på resurser som skäl till att implementering inte kan ske.

Under 2002-2003 har en del av anslaget också lagts på kunskapshöjande aktiviteter, som riktats till chefer, socialsekreterare, bidragshandläggare och arbetsmarknads-konsulenter m.fl. inom ekonomiskt bistånd vid stadsdelsförvaltningarna, socialtjänst-förvaltningen och vid integrationsförvaltningen. Seminarier/föreläsningar har grundats på önskemål som framförts från stadsdelsförvaltningarna. Sammanlagt har 12 semina-rier/föreläsningar genomförts och en konferens bevistats för totalt cirka 750 deltagare. Två studieresor till Holland och England har gjorts med deltagare från samtliga stads-delsförvaltningar, socialtjänstförvaltningen och integrationsförvaltningen. Ett flertal studiebesök till olika kommuner för att studera arbetssätt och inhämta goda exempel har också skett.

Samverkan och samarbetet mellan stadsdelsförvaltningarna liksom utbyte av erfarenheter har stärkts genom att arbetsgrupper och nätverk bildats eller genom att befintliga nätverk använts.

Uppdraget till socialtjänstnämnden och integrationsnämnden att samordna och stimulera stadens arbete med målsättningen att halvera antalet bidragstagare mellan 1999 och 2004 är genomfört. Antalet vuxna socialbidragstagare har under perioden minskat med 37,5 %.

Arbetsmarknads- och integrationsberedningen beslutade den 16 mars 2004 att

1. föreslå att kommunstyrelsen godkänner rapporten
2. föreslå att rapporten överlämnas för kännedom till samtliga stadsdels-nämnder, utbildningsnämnden och Stockholms Näringslivskontor AB.

Särskilt uttalande gjordes av ledamöterna *Birgitta Holm* (m) med instämmande av *Fredrik Malm* (fp), bilaga 1.

RESERVATIONER M M

Socialtjänstnämnden

Vice ordföranden Peter Lundén-Welden m.fl. (m) ledamöterna Ann-Katrin Åslund m.fl. (fp) och ledamoten Désirée Pethrus Engström (kd) reserverade sig mot nämndens beslut till förmån för eget förslag enligt följande.

Socialtjänstnämnden föreslås besluta följande.

1. Socialtjänstnämnden ger förvaltningen i uppdrag att återkomma till nämnden med en genomförandebeskrivning för det fortsatta arbetet med att minska bidragsberoendet.
2. Därutöver anför nämnden följande.

När den förra borgerliga majoriteten överlämnade makten till vänster-majoriteten i oktober 2002 hade socialbidragskostnaderna minskat med drygt 45 procent jämfört på månadsbasis med strax innan maktövertagandet 1998.

Utvecklingen var då fortsatt positiv och allt talade för att målet skulle gå att uppfylla. Tyvärr genomfördes sedan den största skattechocken i modern tid. Sammantaget har kommunal- och landstingsskatten höjts med 2,45 kronor per intjänad hundralapp vilket motsvarar en dryg tusenlapp i månaden för en vanlig familj. Därutöver har SL-kortet, avgifterna inom sjukvården samt parkeringsavgifterna höjts. Detta är illa. Allvarligast är dock att en hel del människor med låga inkomster återigen tvingas stå med mössan i hand utanför socialkontoret och be om bidrag.

Vänstermajoritetens högskattepolitik har starkt bidragit till att tillväxten säckat ihop och nu är negativ i regionen. Konsekvensen för de lägst avlönade är därmed dubbel. Skattehöjningarna gör att många inte längre kan försörja sig själva med eget arbete, den låga tillväxten gör att människor blir arbetslösa och att det är svårt att finna ett nytt. Den förda vänsterpolitiken de senaste 18 månaderna har varit förödande för den positiva utvecklingen när det gäller målsättningen att halvera socialbidragsberoendet. Vi är nu när perioden är avslutad betydligt längre ifrån målet är vid valet.

Att som majoriteten skylla utvecklingen av socialbidragsberoendet på den rådande och till stor del självframkallade lågkonjunkturen är oförsvarligt. Den rådande lågkonjunkturen ställer extra stora krav på politiskt ledarskap och initiativ för att öka människors förutsättningar att klara sin egen försörjning genom arbete. För att bryta utvecklingen mot ett allt större socialbidragsberoende krävs aktiva åtgärder av en helt annan kaliber än den nuvarande majoriteten orkat med. Exempelvis bör en jobbgaranti likt den som praktiseras i Skärholmen, där arbetslösa garanteras jobb inom fem dagar, införas i hela Stockholm.

Det är särskilt allvarligt att majoriteten inte gör mer för att invandrargrupper ska få

ett stadigt jobb på arbetsmarknaden. Majoritetens integrationspolitik haltar allvarligt när man hellre ger bidrag än riktiga jobb eller praktikplatser. Detta innebär ett resurs-slöseri med mänskliga resurser som inte är acceptabelt.

Vänsterpolitik är sammanfattningsvis förödande för människor som vill kunna försörja sig själva och sina anhöriga med eget arbete.

Arbetsmarknads- och integrationsberedningen

Det särskilda uttalandet av ledamöterna Birgitta Holm (m) med instämmande av Fredrik Malm (fp) har följande lydelse.

När den förra borgerliga majoriteten överlämnade makten till vänstermajoriteten i oktober 2002 hade socialbidragskostnaderna minskat med drygt 45 procent sedan målet sattes upp 1999. Utvecklingen var då fortsatt positiv och allt talade för att målet skulle gå att uppfylla. Tyvärr genomfördes sedan den största skattechocken i modern tid. Sammantaget har kommunal- och landstingsskatten höjts med 2,45 kronor per intjänad hundralapp vilket motsvarar en dryg tusenlapp i månaden för en vanlig familj. Detta är illa. Allvarligast är dock att en hel del människor med låga inkomster återigen tvingas stå med mössan i hand utanför socialkontoret och be om bidrag.

Vänstermajoritetens högskattepolitik har starkt bidragit till att tillväxten säckat ihop och nu är negativ i regionen. Konsekvensen för de lägst avlönade är därmed dubbel. Skattehöjningarna gör att många inte längre kan försörja sig själva med eget arbete, den låga tillväxten gör att människor blir arbetslösa och att det är svårt att finna ett nytt. Den förda vänsterpolitiken de senaste 18 månaderna varit förödande för den positiva utvecklingen när det gäller målsättningen att halvera socialbidragsberoendet. Vi är nu när perioden är avslutad cirka 10 procent längre ifrån målet än vid valet.

Vänsterpolitik är sammanfattningsvis förödande för människor som vill kunna försörja sig själva och sina anhöriga med eget arbete.



Socialtjänstförvaltningen

Handläggare: Ulla-Britt Fingal

Tfn: 08-508 25 130

Bilaga 2

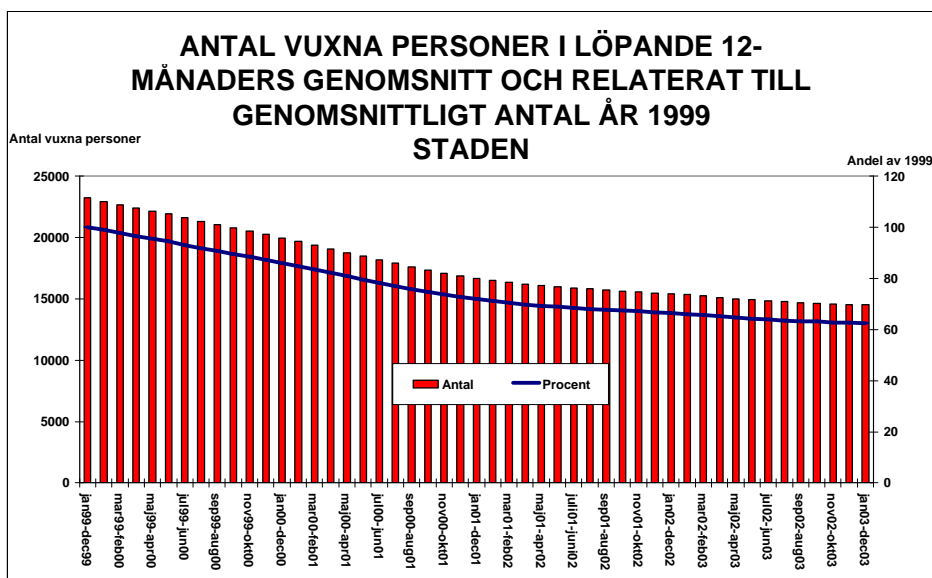
2004-02-26

DNR SOTN 013-609/2001

DNR SLK 338-1002/2004

UTVECKLINGEN AV EKONOMISKT BISTÅND, FÖRVÄRVSFREKVENNS OCH SYSSELSÄTTNINGSENTENSITET I STADEN

Målsättningen för staden var att halvera antalet personer som uppbär försörjningsstöd/socialbidrag från 1999 till 2004. Till och med år 2003 har antalet vuxna bidragstagare minskat med i genomsnitt 37,5 % jämfört med kalenderåret 1999.

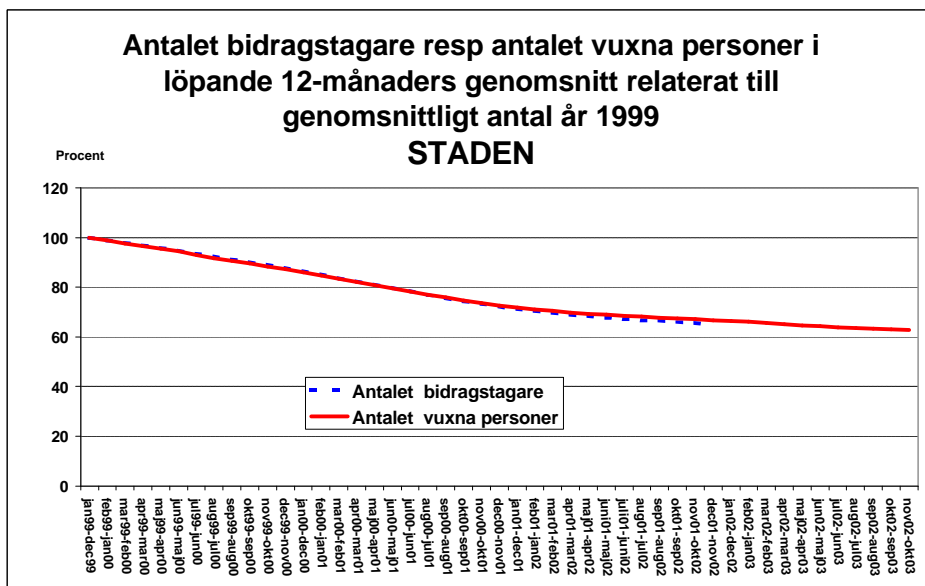


Av diagrammet framgår utvecklingen av antalet vuxna personer med ekonomiskt bistånd i löpande 12-månaders genomsnitt och utvecklingen relaterat till helåret 1999. Observera att barnen inte ingår i uppgifterna.

Vid starten för uppdraget gjordes registreringar av uppgifter på hushållsnivå till och med november 2002. Även uppgifter om antalet bidragstagare (inkl barn) kunde

då tas fram. I samband med övergång till nytt dokumentations- och registreringssystem¹ gjordes också förändring av registreringen från *hushållsnivå* till *individnivå*.

För en jämförelse av utvecklingen av antalet bidragstagare och antalet vuxna personer redovisas nedanstående diagram.

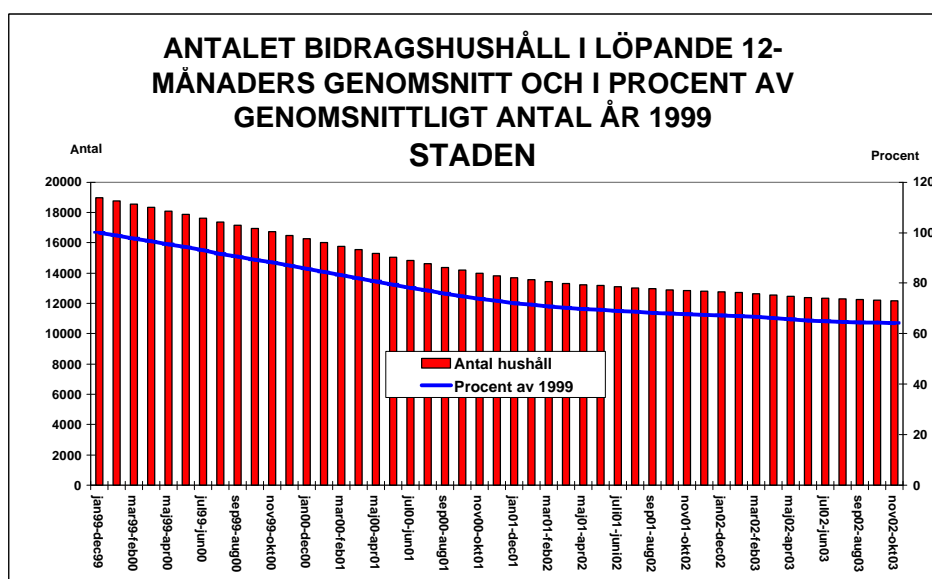


Av de drygt 14 000 vuxna personer som uppbar ekonomiskt bistånd under oktober 2003 (prel uppgifter) var *arbetsmarknad* skälet för 29 %, *otillräckliga inkomster* orsaken för 24 %, *invandrarrelaterade* skäl för 21 %, *socialmedicinska* för 20 % och för återstående 6 % var *övriga försörjningshinder* aktuella.

Antalet bidragshushåll

Från perioden januari – december 1999 till och med 12-månadersperioden november 2002-oktober 2003 har antalet hushåll med ekonomiskt bistånd totalt minskat med i genomsnitt 36 % i staden. Antalet hushåll uppgick under 12-månadersperioden november 2002-oktober 2003 till i genomsnitt 12 156.

¹ Från Doris till Paraply-systemet

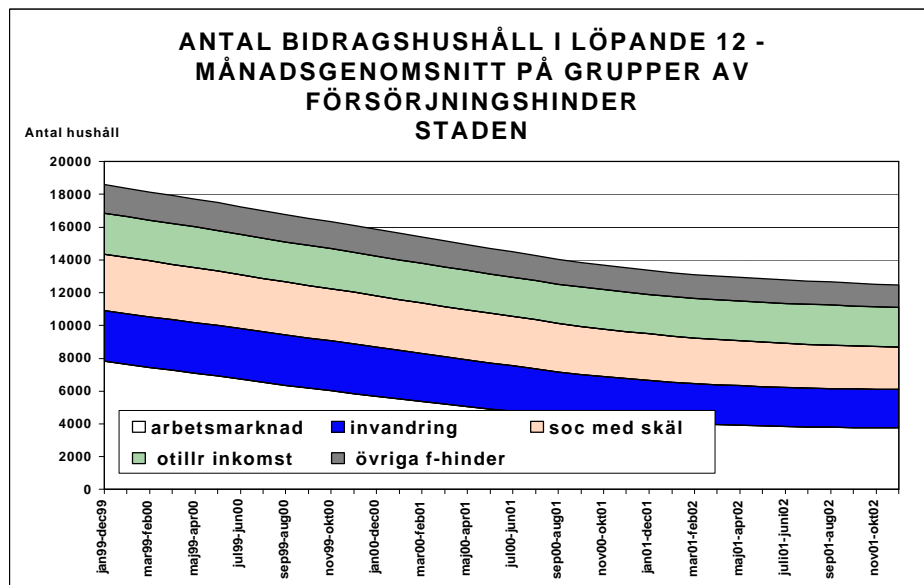


Den största minskningen av antalet bidragshushåll tom 12-månadersperioden december 2001-november 2002 var bland hushåll med försörjningshinder relaterade till **arbetsmarknaden**. Den uppgick till 52 % jämfört med år 1999. Andelen arbetslösa² i staden har minskat från 4,1 % år 1999 till 2,9 % år 2002. Under år 2003 har dock arbetslösheten enligt Länsarbetsnämnden successivt börjat öka igen och andelen arbetslösa uppgick till 3,5 % under oktober 2003.

T o m perioden december 2001-november 2002 har antalet bidragshushåll med försörjningshinder relaterade till **invandring** minskat med 24 % och bland hushåll med **socialmedicinska hinder** hade antalet minskat med 25 %. Antalet bidragshushåll med försörjningshinder relaterat till **otillräcklig inkomst** minskade med 4 % och hushåll med **övriga försörjningshinder** minskade med 20 %.

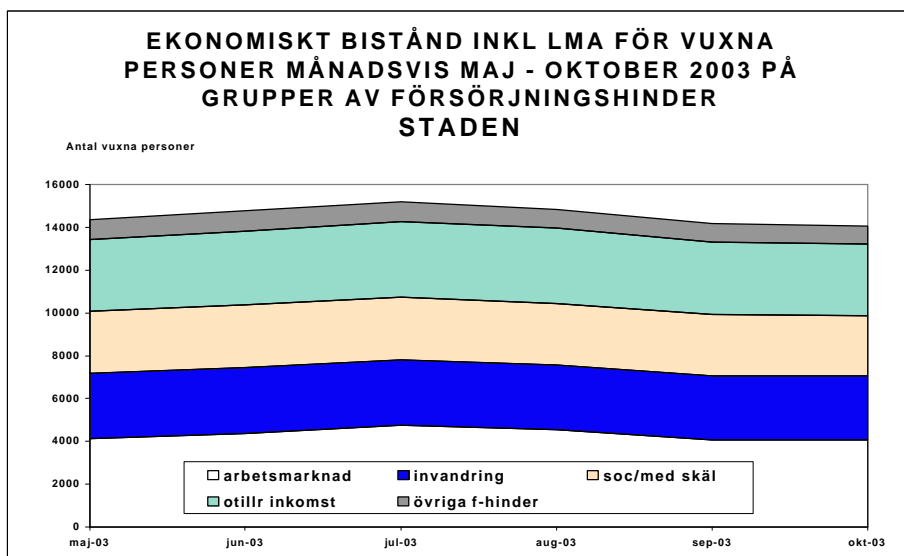
Av nedanstående diagram framgår utvecklingen i 12-månaders genomsnitt på grupper av försörjningshinder från januari – december 1999 till och med december 2001 – november 2002.

² Andelen arbetslösa i procent av befolkningen Källa: Länsarbetsnämnden



Till och med november 2002 registrerades i samtliga stadsdelsförvaltningar som försörjningshinder den främsta orsaken till ekonomiskt bistånd i hushållet. Efter omläggningen registreras orsaken för varje enskild individ i hushållet.

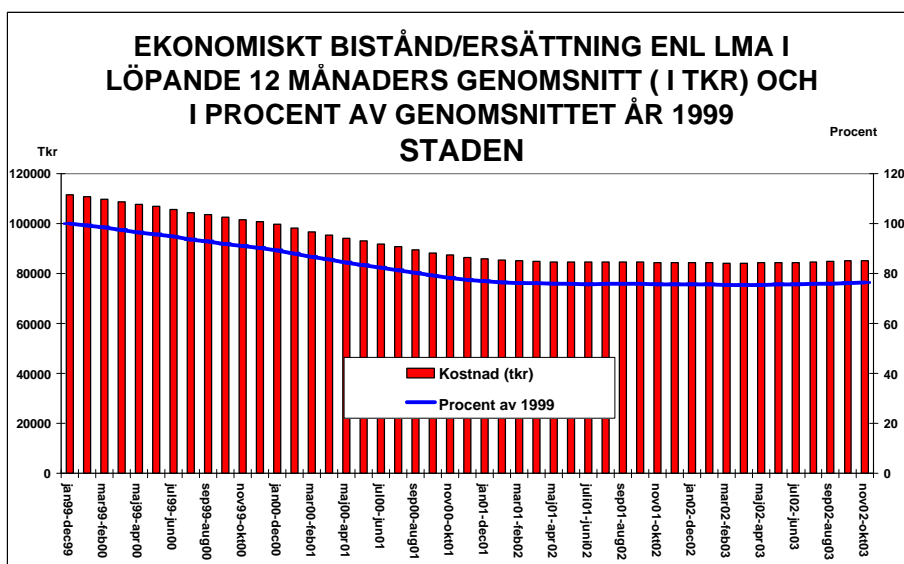
Det innebär bl a svårigheter att jämföra utvecklingen över tid av ekonomiskt bistånd på försörjningshinder.



I diagrammet nedan redovisas *antalet vuxna personer* med ekonomiskt bistånd månadsvis för perioden maj-oktober 2003 på grupper av försörjningshinder för staden totalt. LMA= *Lagen om mottagande av asylsökande m fl*

Kostnaderna

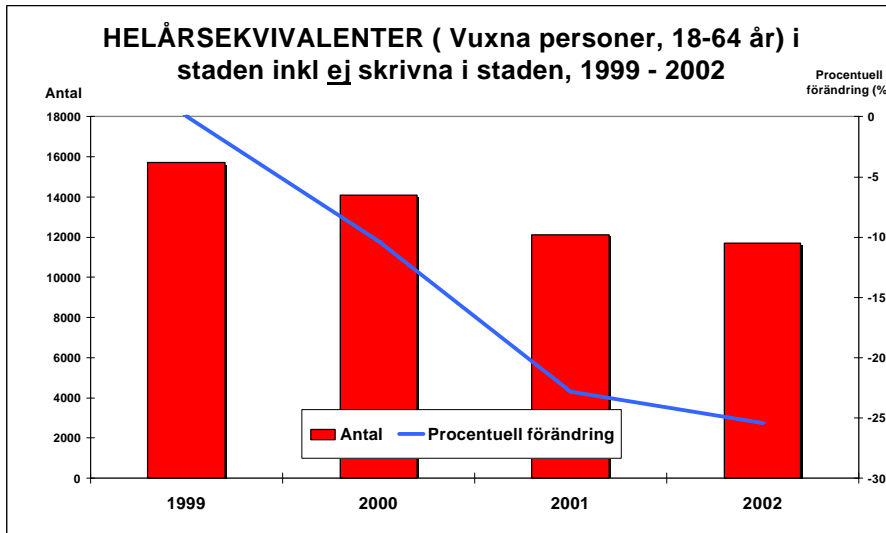
Utvecklingen av det ekonomiska biståndet/ersättningen i tkr i löpande 12-månaders genomsnitt samt relaterat till kostnaden i genomsnittet år 1999 framgår av nedanstående tabell. Minskningen till och med perioden november 2002- oktober 2003 uppgår till knappt 24 %.



Helårsekvivalenter

Regeringen har i 2001 års ekonomiska vårproposition satt upp som mål att halvera antalet socialbidragsberoende (mätt som helårsekvivalenter) mellan åren 1999 och 2004.

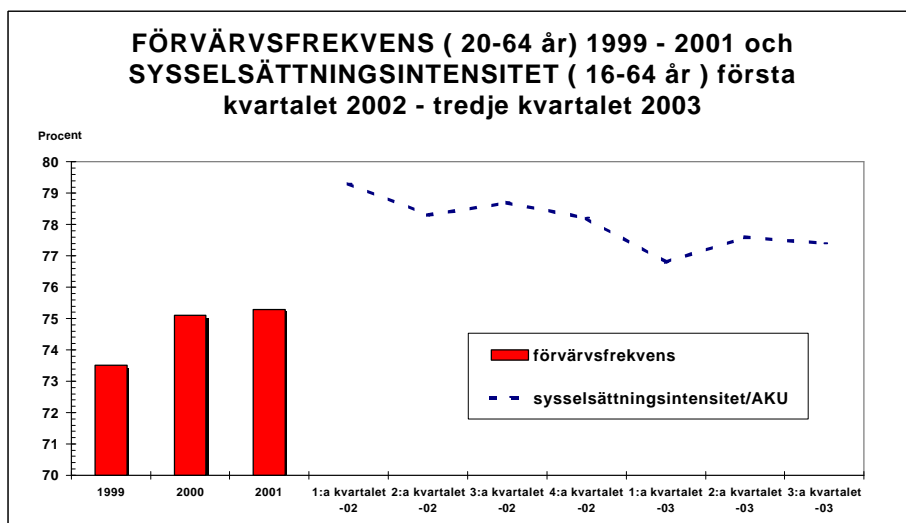
Med begreppet "helårsekvivalenter" avses bidrag motsvarande fullt belopp under ett helt år för vuxna personer (20-64 år). I staden redovisas antalet helårsekvivalenter för vuxna (18-64 år). Minskningen av antalet helårsekvivalenter tom år 2002 var 25 %.



Förvärvsfrekvens och sysselsättningsintensitet

Staden har som mål, förutom att minska antalet personer med ekonomiskt bistånd, att öka förvärvsfrekvensen. Uppgifter om *förvärvsfrekvensen*³ (numera enligt SCB benämnd förvärvsintensitet) finns tillgängliga t o m år 2001 och avser i nedanstående diagram personer i åldersgruppen 20-64 år. I diagrammet finns även inlagt *sysselsättningsintensiteten*⁴ som avser personer i åldern 16-64 år.

De främsta skillnaderna mellan förvärvsintensitet och sysselsättningsintensitet är att medhjälpande familjemedlemmar utan lön i företag inte ingår i förvärvsintensitet medan dessa ingår vid beräkning av sysselsättningsintensitet. Vidare bygger förvärvsintensiteten på ett totalregister medan källan för sysselsättningsintensitet är urvalsundersökningar (AKU).



De tolkningar som bör göras utifrån sysselsättningsintensiteten är att inte fokusera på nivåer utan snarare betrakta tendenserna.

³ Bas: Totalregister över personer efter arbetad tid i november

⁴ Bas: SCB:s Arbetskraftsundersökning (AKU)



SOCIALTJÄNSTFÖRVALTNINGEN
STADSLEDNINGSKONTORET

Bilaga 3

2004-03-01
DNR SOTN 013-609/2001
DNR SLK 338-1002/2004

Handläggare:

Shahid Saleem telefon: 508 25 616
Yasmine Munir telefon: 508 25 617

Från bidrag till egen försörjning - redovisning av beviljade projektmedel och kompetensutveckling samt övriga aktiviteter (2002-2003)

Uppdraget

I budget 2002 med inriktning för 2003 och 2004 fick integrations- och socialtjänstnämnderna i gemensamt uppdrag att genom flexibla arbetsformer finna nya vägar för att bryta långvarigt socialbidragberoende och i samverkan utveckla arbetet med att öka antalet förvärvsarbetande och därmed minska bidragsberoendet. För dessa insatser ökades anslaget med 5 mnkr vardera.

Socialtjänstnämnden, integrationsnämnden och stadsdelsnämnderna fick därutöver ett flertal uppdrag som tillsammans ska verka för stadens gemensamma målsättning att halvera antalet personer som uppbär försörjningsstöd/socialbidrag från 1999 till 2004. Gemensamt för uppdragen är att nämnderna genom utveckling och spridning av goda exempel, utbildning och samordning ska minska antalet personer i staden som är beroende av försörjningsstöd och öka förvärvsfrekvensen.

Arbetet startades under hösten 2001. En arbetsgrupp med representanter från integrations- och socialtjänstförvaltningarna bildades. I maj-juni 2002 anställdes två personer för att samordna stadens insatser för att öka förvärvsfrekvensen och halvera antal bidragstagare och en ny arbetsgrupp bildades.

Redovisningens disposition

Redovisningen baseras på genomförda aktiviteter och uppnådda resultat inom uppdraget under åren 2002-2003. Redovisningen är indelad i följande rubriker;

1. Medelsförbrukning 2002-2003
2. Uppföljning och resultat samt stadsdelsförvaltningarnas önskemål om fortsatt arbete
 - 2.1 Område socialmedicin 9 projekt
 - 2.2 Område SFI-studerande 9 projekt
 - 2.3 Område sysselsättning- och arbetsmarknad 14 projekt

3. Enkät till stadsdelarna om behov av kompetensutveckling samt genomförda aktiviteter
4. Arbetsgrupper och nätverk
5. Studieresor

1. Medelsförbrukning 2002-2003

1.1 Sammanlagd medelsförbrukning

Inom uppdraget har sammanlagt 18,6 mnkr förbrukats. Huvuddelen avser i metodutvecklingsmedel med ca 15,5 mnkr fördelat på 32 projekt inom områdena arbete/sysselsättning, socialmedicin och praktikverksamhet för SFI-studerande. Metodutvecklingsmedel har fördelats under fem beslutstillfällen mellan åren 2001 – 2003. Resterande medel har gått till löner för de två samordnarna samt kunskapshöjande insatser såsom seminarier, studieresor och nätverksarbete.

År	Socialtjänstnämnden (tkr)	Integrationsnämnden (tkr)	Totalt (tkr)
2002	4 770,5	4 770,5	9 541
2003	4 476	4 589	9 065
	9 246,5	9 359,5	18 606

1.2 Beviljade medel till utvecklingsprojekt

Under 2002-2003 beviljades sammanlagt 15,5 mnkr av utvecklingsmedlen och fördelades lika på vardera nämnd. Sammanlagt 32 utvecklingsprojekt i stadsdelarna erhöll ekonomisk stöd. Resterande medel användes till kompetenshöjande insatser såsom utbildning och studieresor för medarbetare i stadsdelsförvaltningar, enheten för hemlösa och för integrationsförvaltningen samt löner för två samordnare. Internationella företagarföreningen (IFS), som bedriver företagsrådgivning på olika språk, har dessutom beviljats 200 tkr från integrationsnämnden för att kunna återetablera sig i Stockholm

1.3 Sammanlagd beviljade medel för metodutveckling till stadsdelarna och till Simba

Stadsdelsförvaltningar	Projekt inom Arbetsmarknad	Projekt inom SFI	Projekt inom Socialmedicin	Totalt antal beviljade projekt	Totalt beviljat belopp tkr	Sdf har planer för implementering av projektet	
						Ja	Nej
Rinkeby	4	2		6	3 836		6
Vantör	3	2	1	6	2 322		6
Kista	4		1	5	2 265	4	1
Hägersten, Älvsjö och Liljeholmen		1		1	1 207	1	
Skärholmen			2	2	1 062	2	
Skarpnäck		2		2	854	2	
Enskede-Årsta			1	1	813	1	
Maria-Gamla stan			2	2	800	1	1
Hässelby-Vällingby		2		2	655	2	
Simba ⁵	1			1	600	1	
Kungsholmen			2	2	432	2	
Farsta	1			1	397	1	
Spånga-Tensta	1			1	285	1	
Totalt	14	9	9	32	15 528	18	14

2. Uppföljningar och resultat samt stadsdelsförvaltningarnas önskemål om fortsatt arbete

En av förutsättningarna för att erhålla utvecklingsmedel har varit att stadsdelarna ska medverka i uppföljning och spridning av erfarenheter. Redovisningen bygger på stadsdelarnas rapportering för varje enskilt projekt. I vissa fall har samordnarna skrivit egna kommentarer. Dessa resultat finns även i PM "Summering/uppföljning – Bevil-

⁵ Afrosvenskarnas Riksförbund (Stockholms avdelningen) bedriver sedan 1998 arbetsmarknadsinriktad verksamhet för lågutbildade kvinnor vid Simba Center i Stockholm.

jade projekt 2002", mars 2003 (Referensmaterial, ej bifogat). En sammanfattning av resultaten redovisas nedan.

2.1 Projekt relaterade till försörjningshinder SOCIALMEDICIN – erfarenheter, slutsatser och förslag

Totalt antal projekt: 9 st.

Beviljade utvecklingsmedel: 3 774 tkr (inklusive två förlägningsbeslut 82 tkr och 227 tkr 2003)

Antal slutredovisade projekt: 9 st.

Projekten 2.1.1-2.1.3 (se nedan) har bl.a. riktat in sitt arbete på att hitta möjligheter för klienten, rätt till sjukskrivning, relevant rehabiliteringsåtgärd eller hitta lösningar för klienter med oklara medicinska problem. Därför har projekten tagit hjälp av en förtroendeläkare/konsultläkare. Inom verksamheterna har också ett frekvent samarbete med berörda myndigheter och organisationer upprättats. För att veta var klienten befinner sig görs inledande kartläggningar.

2.1.1 Skärholmen - Myndighetssamverkan

Beviljade medel: 300 tkr

År: 2002

Målgrupp: Sjukskrivna bidragstagare. Grupper som idag inte bedöms stå till arbetsmarknadens förfogande. Gruppen omfattar personer som är beroende av bidrag av mer eller mindre oklara skäl, dvs. personer som står utanför den öppna arbetsmarknaden. Dessa personer är ofta fokuserade på olika hälsoproblem. Problem finns också med utanförskap, fattigdom och svårigheter i familjen.

Mål och syfte: Att halvera antalet personer som uppbär socialbidrag/försörjningsstöd från 1999 till 2004. 80% av målgruppen skall komma ut i arbete.

Stadsdelsförvaltningens erfarenheter och slutsatser: De största framgångsfaktorerna har varit att en ny kompetens kommit in i verksamheten genom konsultläkarens kunskaper. Dessutom har samverkan skett mellan FK, vårdcentralen och försörjningsstödsenheten samt klienten. Dessa har haft ett gemensamt mål att arbeta mot. Slutligen kan också sägas att det har varit mycket betydelsefullt att en erfaren handläggare varit ansvarig för arbetet och följt klientens väg till pension eller arbete. Projektet har visat ett bra resultat av 120 personer har bl.a. 8 personer fått arbete, 5 personer klarar sig själva utan stöd, 43 av 65 personer har beviljats pension. Uppföljning pågår av 55 personer.

Stadsdelsförvaltningens implementeringsplaner: En arbetsmetod som används inom ordinarie verksamhet sedan hösten 2003.

Stadsdelsförvaltningens förslag till fortsatt arbete: På den sista nätverksträffen den 10 november 2003 framförde stadsdelsförvaltningarna i det socialmedicinska nätverket önskemål om att de gärna vill fortsätta att bedriva arbete inom inriktningen socialmedicin nätverksform.

Inom det socialmedicinska nätverket önskar stadsdelsförvaltningarna fortsättningsvis arbeta med att genomföra metoddagar, delta i föreläsningar, erfarenhetsutbyten mellan stadsdelsförvaltningarna och informationsspridning ang. vad som är på gång ute i landet samt vara ett forum för diskussioner och kunskapsspridning.

Samordnarens kommentar: Från projekten i 2.1.1-2.1.3 har det framkommit goda resultat angående arbetet med förtroendeläkare/socialläkare. Samordnaren föreslår att det socialmedicinska nätverket utvecklar arbetet med att ta fram förslag till införande av förtroendeläkare i staden. Kunskaper ang. införande av förtroendeläkare kan också inhämtas från stadsdelsförvaltningarna i västerort som redan har börjat diskutera frågan. Övriga berörda personer kan komma att bli inbjudna till nätverket för fortsatt diskussion och erfarenhetsutbyte.

2.1.2 Kungsholmen - Rätt insats för att minska försörjningsstöd (RIFF)

Beviljade medel: 332 tkr (250 tkr 2002 och 82 tkr 2003)

År: 2002 och 2003

Målgrupp: Långvarigt bidragsberoende av försörjningsstöd som har varit aktuella vid stadsdelsförvaltningen sedan 1997 eller återkommande sedan 1997.

”Grå – zons ärenden” med socialmedicinska hinder.

Mål och syfte: Fler personer självförsörjande, upparbetad samverkansmodell för att arbeta med gruppen långvarigt bidragsberoende, arbetsmodell för att undvika att personer blir långvarigt bidragsberoende av försörjningsstöd enligt socialtjänstlagen.

Syftet med RIFF -projektet är att minska antalet långvarigt bidragsberoende och utveckla metoder för hur man kan arbeta med denna grupp och vidare integrera modellen i ordinarie verksamhet.

Stadsdelsförvaltningens erfarenheter och slutsatser: Framgångsfaktorer har bl. a varit bra samverkan i Kungsholmsnätet⁶. En socialläkare är knuten till projektet. Stadsdelsförvaltningen har kunnat utnyttja sina egna resurser för arbetsträning. Dessutom har projektet haft tillgång till funktionsutredning via Stockholms Arbetsmarknadstjänster (START). För att kartlägga klienterna har projektet använt en strukture-

⁶ I Kungsholmsnätet ingår aktörerna Kungsholmens stadsdelsförvaltning, Försäkringskassan, Arbetsförmedlingen Rehabilitering Stadshagen, Arbetsförmedlingen Kungsholmen, Serafens psykiatriska mottagning och rehabiliteringsenheten S:t Görans sjukhus psykiatriska klinik.

rad arbetsmetod. Individuell matchning av individerna gjorts och en handlingsplan har utarbetats utifrån varje individs behov. Projektet har givit bra resultat. 34 personer har deltagit sedan starten av projektet. Sammantaget har 23 personer hittills avslutats. 18 av dessa har annan försörjning.

Stadsdelsförvaltningens implementeringsplaner: Arbetssättet i projektet presenteras och resultatet sprids inom den ordinarie verksamheten på planeringsdagar på sektionen för Arbete och Bistånd.

Stadsdelsförvaltningens förslag till fortsatt arbete: Se under stadsdelsförvaltningens förslag till fortsatt arbete 2.1.1 ovan.

Samordnarens kommentar: Se under samordnarens kommentar 2.1.1 ovan.

2.1.3 Kungsholmen - Försörjningsstöd avvecklas för sjukskrivna(FAS)

Beviljade medel: 100 tkr

År: 2003

Målgrupp: Sjukskrivna noll-klassade bidragstagare med socialmedicinska hinder

Mål och syfte: Minska antalet sjukskrivna bidragstagare med 25% under år 2003 och vidare att förebygga långtidssjukskrivningar.

Syftet med projektet är att utveckla stadsdelsförvaltningens arbete med sjukskrivna bidragstagare som en del i att nå målet att minska bidragsberoendet. Arbetet med sjukskrivna bidragstagare utmärks av att metoder och rutiner behöver förtydligas. Behov finns därför att utveckla detta arbete och skapa en modell som kan implementeras i ordinarie verksamhet.

Stadsdelsförvaltningens erfarenheter och slutsatser: Berikande har varit att projektet givit ny kunskap om målgruppen. Dessutom har relevanta insatser gjorts för att aktivera ärenden. Metodutveckling har skett och arbetet har lett till mer aktiv handläggning och uppföljning i individärenden. Projektet har också haft tillgång till en medicinsk konsult.

Stadsdelsförvaltningens implementeringsplaner: Kontinuerlig bevakning och uppföljning i individuella klientärenden med tillgång till medicinsk expertis. Planeringsdagar på sektionen för arbete och bistånd under våren 2004 angående implementering av arbetsmetoden.

Stadsdelsförvaltningens förslag till fortsatt arbete: Se under stadsdelsförvaltningens förslag till fortsatt arbete 2.1.1 ovan.

Samordnarens kommentar: Se under samordnarens kommentar 2.1.1 ovan.

2.1.4 Kista - ASI-metoden (Addiction Severity Index⁷)

Beviljade medel: 271 tkr

År: 2003

Målgrupp: Individer som varit långvarigt beroende av försörjningsstöd p g a social-medicenska hinder. Klienter som är aktuella inom ekonomiskt bistånd.

Mål och syfte: Målet är att vid projektets avslut kunna bedöma om ASI -metoden kan användas i arbetet med klienter som är aktuella inom ekonomiskt bistånd.

Syftet är att testa om ASI -metoden kan användas inom ekonomiskt bistånd och se om man med hjälp av denna metod kan få fram en bättre helhetsbild av klientens hjälpbehov.

Stadsdelsförvaltningens erfarenheter och slutsatser: Arbetsgruppen som "ägt" projektet har varit positiva och intresserade av metoden vilket underlättat arbetet. Utöver projektanställda har fyra socialsekreterare inom ek.bistånd utbildat sig i ASI-metoden. Karolinska Institutet har erbjudit professionell, sakkunnig handledning. ASI-intervjun har visat sig ge bra underlag för att kunna erbjuda klienten adekvat stöd och hjälp och upprätta en handlingsplan. Metoden ger konkret, relevant information om klientens olika livsområden. Att missbrukarvården använder samma metod underlättar och berikar samarbetet kring gemensamma ärenden genom att man kan använda sig av gemensamt "språk". Klienterna känner sig delaktiga i samtalet. I "feed-back" samtalet får klienten en möjlighet att bekräfta om intervjuaren uppfattat svaren rätt och kan även komplettera med information.

Stadsdelsförvaltningens implementeringsplaner: Utöver projektanställda har ytterligare fyra socialsekreterare inom ek.bistånd utbildat sig i ASI -metoden. Intresset för att använda ASI som en kartläggningsmetod finns inom enheten. ASI används och kommer att användas i gemensamma ärenden med missbrukarvården och i egna ärenden inom ek.bistånd.

Stadsdelsförvaltningens förslag till fortsatt arbete: Se under stadsdelsförvaltningens förslag till fortsatt arbete 2.1.1 ovan.

Samordnarens kommentar: En intressant metod som tidigare använts inom missbrukarvården. Samordnaren föreslår att det socialmedicinska nätverket sprider metoden så att övriga stadsdelar kan utnyttja ASI-metoden.

⁷ Addiction Severity Index metoden har sitt ursprung i missbrukarvården. I projektet testas metoden på en annan målgrupp.

2.1.5 Skärholmen - Lösningfokuserat arbetssätt

Beviljade medel: 762 tkr

År: 2002

Målgrupp: Ursprunglig målgrupp; all personal som arbetar inom socialtjänstens samtliga områden i Skärholmen.

Faktisk målgrupp; medarbetare inom enheten Bistånd och Arbete inklusive Jobbcentrum och vuxenenheten samt mottagningsgruppen.

Mål och syfte: Mål: De människor som kommer i kontakt med socialtjänsten i Skärholmen ska få bästa möjliga support i att utveckla sina egna förmågor till att förverkliga sina livsmål.

Syfte: Att alla som arbetar inom Skärholmens socialtjänsts olika delar ska få tillgång till samverkande metodutveckling, för att lättare utveckla ett gemensamt arbets- och förhållningssätt.

Stadsdelsförvaltningens erfarenheter och slutsatser: Medarbetarna inom enheten Bistånd och Arbete inklusive Jobbcentrum och vuxenenheten samt mottagningsgruppen har utvecklat ett gemensamt förhållnings- och arbetssätt som mer systematiskt tar till vara människors egna förmågor och erfarenheter. Förhållningssättet genomsyrar hela enheten.

Stadsdelsförvaltningens implementeringsplaner: Arbetsprocessen används inom ordinarie verksamhet.

Stadsdelsförvaltningens förslag till fortsatt arbete: Se under stadsdelsförvaltningens förslag till fortsatt arbete 2.1.1 ovan.

Samordnarens kommentar: Samordnaren föreslår att inom det socialmedicinska nätverket arbeta fram ett strukturerat sätt att utnyttja erfarenheterna från projektet Lösningfokuserat arbetssätt, för spridning i hela staden.

Vidare har fyra projekt (2.1.6-2.1.9 se nedan) fokuserat sin verksamhet på att finna rätt insats för respektive klient. Detta har gjorts bl. a genom klientsamtal med hjälp av olika kartläggningsverktyg. Socialarbetaren har i dessa verksamheter bl. a givit klienten rikligt med samtalstid kopplat till täta möten med odelad uppmärksamhet. Dessutom har socialarbetaren haft ett unikt förhållningssätt beroende på klient och klientens situation. Detta för att klienten skall känna sig sedd och unik. Dessutom har ett projekt använt mobiliseringsmetoden som utökats med att klienten också uttrycker sig i bild och kompletterat sina kunskaper inom IT.

2.1.6 Maria-Gamla Stan - Fördjupningen

Beviljade medel: 400 tkr

År: 2002

Målgrupp: Klienter med långvarigt bidragsberoende.

Mål och syfte: Enskilda skall få ett bättre liv genom att de själva kan styra sina liv med egen inkomst, att de slipper vara beroende av bidrag och därmed får en bättre livskvalitet dvs. ge klienterna makt över sin egen tillvaro, hjälp till självförsörjning, minska långtidsberoendet av socialbidrag.

Stadsdelsförvaltningens erfarenheter och slutsatser: Fokus på att förändra är tydligt i fördjupningsarbetet. Klienten får möjlighet att själv ta makten över sitt liv genom att socialsekreteraren ger stöd och samtidigt ställer krav och kontrollerar. De tåta kontakterna skapar en annan relation till klienten, det blir ett skifte av fokus från ansökan om försörjningsstöd till förändringsarbete. Möjligheten att få en helhetsbild av klienten förbättras avsevärt. Behovet av ytliga kontroller minskar och tilliten ökar – det innebär en kvalitativ skillnad. Att vara två socialsekreterare i inledningssamtalen underlättar mycket då det ofta är tunga ärenden. En framgång är att av 156 personer har 56 personer övergått till annan försörjning(25 st arbete, 19 st ej hörts av, 6 st flyttat, 6 st självförsörjande).

Stadsdelsförvaltningens implementeringsplaner: Den grundutredning som görs i Fördjupningen ang. klienters resurser och hinder i olika avseenden, skall också göras av övriga socialsekreterare i de ärenden som kräver förändringsarbete.

Stadsdelsförvaltningens förslag till fortsatt arbete: Se under stadsdelsförvaltningens Förslag till fortsatt arbete 2.1.1 ovan.

Samordnarens kommentar: Projekten 2.1.6-2.1.9 arbetar med metodutveckling kopplat till socialt arbete och har dessutom påvisat goda resultat. Samordnaren föreslår att inom det socialmedicinska nätverket utvärdera och jämföra dessa fyra projekts arbetsmetoder och arbetssätt samt verktyg, för spridning i staden.

2.1.7 Maria-Gamla Stan - Fördjupningen

Beviljade medel: 400 tkr

År: 2003

Målgrupp: Arbetslösa med socialmedicinska hinder (ungdomar, långtidsberoende).

Mål och syfte: Utveckla samarbetet med AF-rehab för att synliggöra målgruppens behov och få tillgång till de åtgärder som det finns resurser för hos AF-rehab. I dialog med AF-rehab få förståelse för att de personer som har kontakt med socialsekreterarna

i "Fördjupningen" inte alltid ryms inom de kriterier som AF-rehab fastställt för att ge stöd till målgruppen.

Målet för Maria Gamla stans sdf är att enskilda ska få ett bättre liv genom att de själva ska kunna styra sina liv med egna inkomster, att de slipper vara beroende av bidrag. De får därigenom; - en bättre livskvalitet eftersom klienterna får makt över sin egen tillvaro, - hjälp till självförsörjning, - minskar långtidsberoende av socialbidrag.

Stadsdelsförvaltningens erfarenheter och slutsatser: Arbetet startar med en noggrann kartläggning initialt. Socialsekreterarna ger stöd och ställer samtidigt krav och kontrollerar. Täta kontakter är en förutsättning för att bygga relationer. Det har skett ett skifte av fokus från ansökan om försörjningsstöd till förändringsarbete. Projektet riktar in sig på att få en helhetsbild av klienten. Tilliten mellan klient och socialsekreterare ökar i denna form av arbete. Positivt är också att man arbetar två i inledningsamtalen. Karakteristiskt är att socialsekreteraren har få ärenden som får ta tid. Betydelsefullt för projektet är att uppföljning är inlagd i modellen. I sin helhet drivs projektet genom ett strukturerat arbetssätt, detta ger stor arbetsglädje, stimulans och utveckling.

Av de 233 som t.o.m. 15 december 2003 ingått i fördjupningen har 181 avslutats vilket motsvarar cirka 77 % av hela gruppen. 122 personer av totalt 233 har fått sin försörjning utanför socialtjänsten. Det motsvarar cirka 52,3 %.

Stadsdelsförvaltningens implementeringsplaner: Eftersom projektets viktigaste verksamma faktorer bygger på tillgången på tid (att fördjupa sig och följa upp och fördjupa sig osv.) är det i dagsläget svårt att se hur stadsdelsförvaltningen skall kunna tillvarata metoderna/erfarenheterna. En möjlighet är att socialsekreterarna får i uppdrag att tillämpa fördjupningsmetodiken på ett visst antal klienter vilket automatiskt innebär att andra klienter ges mindre med tid. Det vill säga en tydligare prioritering av stadsdelsförvaltningens resurser.

Stadsdelsförvaltningens förslag till fortsatt arbete: Se under stadsdelsförvaltningens förslag till fortsatt arbete 2.1.1 ovan.

Samordnarens kommentar: Se under samordnarens kommentar 2.1.6 ovan.

2.1.8 Enskede-Årsta - Stödkonsulenterna

Beviljade medel: 813 tkr (586 tkr 2002 och 227 tkr 2003)

År: 2002 och 2003

Målgrupp: Långvariga bidragstagare som inte är etablerade på arbetsmarknaden. Klienten har någon form av problem.

Mål och syfte: Att stötta långvarigt försörjningsstödberoende personer ut i arbetsträning/praktik som ett första steg till självförsörjning. Dessutom erbjuder projektet stöd-

insatser och försöker hitta adekvata lösningar i förhållande till personens situation. Projektet har för avsikt att klienterna kommer närmare arbetsmarknaden och på sikt blir självförsörjande alternativt, om arbetsoförmåga föreligger, få sjukersättning.

Syfte: Att utveckla en metod för att praktiskt och socialt stötta långvarigt försörjningsstödberoende.

Stadsdelsförvaltningens erfarenheter och slutsatser: Projektets framgångar har varit att klienterna har fått rikligt med tid och stöd samt ett professionellt bemötande på den nivå klienten har befunnit sig. Fokus har legat på det positiva, friska och väl fungerande. Genom att klienten fått möjlighet att träffa sin stödkonsulent, har ofta en process påbörjats. Denna process har lett till en förändring och ett nytt sätt att se på sin situation. Motivationsarbetet har tagit fram klientens reusurser och gjort denne delaktig i sin egen utvecklingsprocess. Denna delaktighet har lett till att klienten tar ansvar för sin livssituation. Fokus hos klienten ligger på "Vad kan jag göra för att bli självförsörjande?", Vad behöver jag jobba med för att bli attraktiv på arbetsmarknaden?

49 personer har omfattats av projektet. 19 personer har avslutats (2 st bytt stadsdelsförvaltning, 1 st aktivitetsbidrag, 1 st OSA, 10 st arbete, 2 st påbörjat studier, 2 st "försvunnit", 1 st sjukpenning).

Stadsdelsförvaltningens implementeringsplaner: En stödkonsulent fortsätter att arbeta efter de metoder som utarbetats. Alla handläggare får ta del av den arbetsmetod och det upparbetade kartläggningsinstrumentet som använts.

Stadsdelsförvaltningens förslag till fortsatt arbete: Se under stadsdelsförvaltningens förslag till fortsatt arbete 2.1.1 ovan.

Samordnarens kommentar: Se under samordnarens kommentar 2.1.6 ovan.

2.1.9 Vantör sdf - Mobilisering Hälsoutveckling

Beviljade medel: 396 tkr

År: 2002 och 2003

Målgrupp: En grupp som tenderar att bli kvar som långtidsberoende bidragstagare.

Deltagarna har remitterats från försörjningsstöd och missbrukssektionerna.

Mål och syfte: Målsättningen är att vidareutveckla arbetsmetoder för att stödja en målgrupp som i mycket stor utsträckning tenderar att bli kvar som långtidsberoende av bidrag.

Syftet är också att finna en möjlighet att vidareutveckla projektet Mobilisering Hälsoutveckling mot en ny målgrupp och om resultatet blir positivt, kunna implementera metoden inom ytterligare verksamhetsområden inom stadsdelsförvaltningen.

Stadsdelsförvaltningens erfarenheter och slutsatser: Framgångsrikt har varit att metoden utvecklats till att omfatta även hälsa, data och bild. Försörjningstöd, FK, AF och Öppen Psykiatri har använt projektet för att remittera personer, för vilka det annars hade varit svårt att placera och hitta lösningar.

För tidigare grupper pågår uppföljning. Fram till idag har 6 personer blivit självförsörjande (4 st arbete, 2 st studier). 5 st har sökt sjukersättning från FK och väntar på svar och 6 st praktiserar och arbetstränar.

Stadsdelsförvaltningens implementeringsplaner: Det saknas idag ekonomiska resurser för att regelrätt kunna arbeta utifrån metoden. Dock kan och kommer metoder och ideér att kunna överföras till andra sektioner inom förvaltningen.

Stadsdelsförvaltningens förslag till fortsatt arbete: Se under stadsdelsförvaltningens förslag till fortsatt arbete 2.1.1 ovan.

Samordnarens kommentar: Se under samordnarens kommentar 2.1.6 ovan.

2.1.10 Förslag till fortsatt arbete i det socialmedicinska nätverket

Stadsdelsförvaltningarna inom det socialmedicinska nätverket har framfört erfarenheter och slutsatser från höstens arbete samt förslag på fortsatt arbete för 2004.

Stadsdelsförvaltningarna vill gärna fortsätta att bedriva arbete inom inriktningen socialmedicin i nätverksform genom bl. a

- ? Genomföra metoddagar
 - ? Föreläsningar
 - ? Utnyttja varandras resurser
 - ? Möjlighet att ta del av information om vad som är på gång ute i landet
- Forum för utbyte och diskussioner samt kunskapsspridning

Stadsdelsförvaltningarna har bl. a genom deltagandet i nätverket för socialmedicin fått erfarenheter av bl. a processutvecklingsarbete och vunnit ny kunskap genom att lära sig en ny strukturerad arbetsmetod (SWOT -analys)⁸. Dessutom har deltagarna lärt känna nya personer och verksamheter runt om i staden. Övriga erfarenheter stadsdelarna nämner är att de:

- ? Fått struktur i arbetet
- ? Behöver mer kunskaper om att leda och utveckla projektarbete
- ? Fått erfarenhet av att ett aktivt nätverksarbete tar tid.

⁸ I SWOT -analyserna som genomförts i det socialmedicinska nätverket under hösten har projektens styrkor, svagheter och möjligheter samt hot ang. implementering analyserats.

2.2 Projekt relaterade till försörjningshinder bland SFI-studerande – erfarenheter, slutsatser och förslag

Antal projekt: 9 st

Beviljade utvecklingsmedel: 4 835 tkr (inklusive ett förlängningsbeslut 2003)

Antal slutredovisade projekt: 8 st

2.2.1 Rinkeby, Kista och Spånga-Tensta - SFI-plus

Beviljade medel: 1 200 tkr

År: 2002

Målgrupp: SFI-studerande med försörjningsstöd

Mål och syfte: Rinkeby, Kista och Spånga-Tensta sdf vill gemensamt och i samarbete med AF i Kista i kompetenshöjande syfte skapa ett mobilt team som arbetar med SFI-studerande bidragstagare. Stadsdelarna vill skapa en gemensam policy för bidragstagarna samt utnyttja den fortfarande goda arbetsmarknaden optimalt. Stadsdelarna vill också utveckla/skapa ett nätverk med de utbildningsanordnare som är av intresse. Samarbete ska leda till att hälften av de samverkande stadsdelarnas SFI-studerande erhåller praktik eller motsvarande. Projektet ska också underlätta för människor med försörjningsstöd att lättare komma ut i egen försörjning genom arbete eller praktik.

Stadsdelarnas erfarenheter och slutsatser: Totalt 290 personer gav medgivande att delta i projektet varav 190 personer intervjuades. 59 personer fick praktik via projektet. 9 personer fick någon form av arbete, troligen inte självförsörjande fullt ut men timanställda, vikariat etc. Om skillnader mellan olika stadsdelar skriver projektledningen i sin rapport (dec. 2002):

”Det har varit speciellt svårt att intressera kvinnor med låg utbildning, gäller framförallt Tensta och Rinkeby, att göra något på heltid. Det är antingen skola eller praktik som gäller. Det är också de som studerar mitt på dagen eftersom det är enda möjligheten för skolorna att få dem att närvara. När projektet funnit en lämplig praktikplats har det krävts mycket motivation och övertalning för att få dem att gå på praktiken. Eller så har de överhuvudtaget inte hört av sig. (Socialsekreterarna har inte alltid svarat på varför). Resultatet visar också att deltagarna från Kista är mer motiverade och bättre skolade eller har på annat sätt bättre förutsättningar.”

Enligt stadsdelarna har en av framgångsfaktorerna varit den noggranna kartläggning som gjordes genom intervjuer med projektdeltagarna. Projektledningen har också pekat på svårigheter att inleda samarbete med SFI-skolor.

Stadsdelarnas planer för implementering: Projektledningen har inte redovisat några implementeringsplaner.

Stadsdelarnas förslag till fortsatt arbete: Projektledningen anser att arbeta med motivation på ett entusiastiskt sätt skapar också lättare lust för att ta emot den samhällsinformation som så många saknar. Det är bra både med praktik och språkträning men den bör i förlängningen leda till något konkret som leder till egen försörjning. Elever borde erbjudas heldagssysselsättning redan från början. En fortsättning av projektet är nödvändig.

Samordnarens kommentar: Det är av yttersta vikt att alla goda erfarenheter tas till vara och att samarbete och erfarenhetsutbyte mellan stadsdelar sker kontinuerligt. Det är också viktigt att ta reda på varför kvinnor, framför allt från Tensta och Rinkeby med låg utbildning, är mindre intresserad av att göra praktik? Vilka åtgärder har vidtagits/ska vidtas för att ändra på det? Det är minst lika viktigt att ta reda på varför deltagarna från Kista är mer motiverade och är bättre skolade eller har på annat sätt bättre förutsättningar? Har Kista en metod som är mer framgångsrik så borde andra ta del av det. Det är positivt att flera stadsdelar samverkar. Det har varit samarbetsvårigheter inom projektet som ledde till stora förseningar. För att nå bättre resultat är det viktigt att man har en aktiv styrgrupp, kompetent projektledning och tydliga mätbara mål. Det är också en uppgift för styrgruppen att se till att kontinuerlig uppföljning genomförs så att erfarenheter kommer även andra stadsdelar till godo. Implementering av gjorda erfarenheter och erhållna resultat är också väldigt viktigt. En förutsättning för att få utvecklingsmedel har varit att stadsdelar ska verka för att implementera projekt i det ordinarie verksamheten. I redovisningen har stadsdelarna inte presenterat några implementeringsplaner. Bra projektledarutbildning och ett gemensamt kartläggningsinstrument för SFI-studerande är nödvändigt.

2.2.2 Rinkeby, Kista och Spånga-Tensta – SFI plus (fortsättning)

Beviljade medel: 349 tkr

År: 2003

Målgrupp: Ca 300 SFI-studerande i stadsdelarna

Mål och syfte: Målsättningen är att under 2003 arbeta med ca 300 socialbidragstagare som studerar på SFI-skolorna, varav 100 beräknas komma i praktik. Projektet vill starta informations- och motivationsgrupper för elever, främst lågutbildade kvinnor med liten kunskap om det svenska samhället och dess arbetsmarknad.

Stadsdelarnas erfarenheter och slutsatser: Ingen redovisning från stadsdelen

Stadsdelarnas planer för implementering: Stadsdelarna har inte redovisat några implementeringsplaner.

Stadsdelarnas förslag till fortsatt arbete: Ingen redovisning

Samordnarens kommentar: Trots flera påminnelser har Rinkeby sdf (som är huvudman för projektet) inte redovisat några resultat och därmed inte heller uppfyllt kraven på uppföljningen.

2.2.3 Hässelby-Vällingby - Metodutvecklingsarbete för mottagning av nyinflyttade SFI-elever

Beviljade medel: 350 tkr

År: 2002

Målgrupp: Nya flyktingar och SFI-elever

Mål och syfte: Att utveckla en enhetlig arbetsmodell för mottagande av nya flyktingar och invandrare (SFI-elever) som blir aktuella hos sdf. Genomföra kartläggning av flyktingar och invandrare som läser SFI och är aktuella hos sdf.

Stadsdelens erfarenheter och slutsatser: Projektet har lyckas att förbättra samarbete med AF. Kartläggningssamtal har bidragit till att motivera elever för praktik. Kunskapen om målgruppen har blivit bättre på stadsdelen. Oftast har klienter visat tacksamhet att deras bakgrund, erfarenheter från hemlandet och framtidsvisioner har uppmärksamats.

Stadsdelens planer för implementering: Stadsdelen har för avsikt att implementera projektet i det ordinarie verksamhet.

Stadsdelens förslag till fortsatt arbete: Projektet har resulterat till utveckling av kartläggningsinstrument för SFI-elever. I samarbete med flera stadsdelar har ett nätverk bildats för SFI och arbetsmarknadsfrågor. Instrumentet har diskuterats i nätverket. Utvecklingsarbete kring kartläggningsinstrument i samarbete med övriga stadsdelar bör fortsätta.

2.2.4 Hässelby-Vällingby sdf – Metodutveckling- arbetslinje för SFI studerande (fortsättning)

Beviljade medel: 305 tkr

År: 2003

Målgrupp: Metodutveckling

Mål och syfte: Ta vara på de kunskaper och erfarenheter som framkommit genom metodutvecklingsprojektet- nybesöksmetod för nyinflyttade flyktingar/invandrare samt kartläggnings- och inventeringsmodell för aktuella flyktingar/invandrare. Im-

plementering av de nya arbetsmetoderna i den ordinarie verksamheten. Vid alla nybesök skall en grundutredning göras enligt en bestämd mall där tonvikten läggs på utbildning och på arbetslivet. Förbättra utredningsmodeller för "gamla" (ej nybesök) SFI-elever. Utöka heltidssysselsättning för SFI-elever i nära samarbete med Riksbyskolan.

Stadsdelens erfarenheter och slutsatser: Projektets metodutvecklingsdel har varit framgångsrik. Numera betraktas målgruppen SFI-studerande som arbetsföra flyktingar och invandrare som kan ta ansvar för sin självförsörjning. Man har lyckats gå från ett synsätt där man ser på målgruppen som enbart studerande elever till att se dessa individer som potentiella aktörer på arbetsmarknaden. Socialsekreterarnas förhållningssätt till SFI-studerande har kommit att från första möte/besök riktas mot arbete, studier och självförsörjning. Grundutredningen och ärendelistan som utvecklats som nu ger handläggarna mycket bättre insyn i kretsen än tidigare. Gruppsamtal har visat sig vara en effektiv och tidssparande metod för samtal med klienter kring motivering, upplysning och information. Gruppsamtal kompletterar individbaserade klientbesök och är ytterst viktig för upprättandet och uppföljningen av handlingsplanen. Ca 200 individer har omfattats av projektet. Trots att målet med projektet va metodutveckling lyckades projektgruppen få mer än 25 personer i praktik (siffran väntas stiga till 41 vid årsskiftet 03-04).

Stadsdelens planer för implementering: Stadsdelsförvaltningen kan tillvarata de metoder/erfarenheter som projektet resulterat i genom att implementera enhetliga arbetsmetoder på hela sociala avdelningen och framförallt inom sektionen för ekonomiskt bistånd och arbete. Arbete med personer som söker försörjningsstöd borde ta utgångspunkt inte bara i ett socialt men framförallt i ett arbetsmarknadsperspektiv med fokus på arbete med egenförsörjning. Verksamheten borde byggas på grundutredningar som innefattar upprättande av handlingsplan, ärendelistor, gruppsamtal samt utarbetande av konkreta insatser såsom arbetssökarverksamhet, jobbcentrum etc.

Stadsdelens förslag till fortsatt arbete: Upprättande av grundutredning, ärendelista, team-arbete mellan handläggarna och praktiksamordnaren samt metoden att ha gruppsamtal som ett sätt att träffa och motivera fler klienter. Socialtjänstförvaltningen kan hjälpa till att sprida goda exempel genom att ordna metodutvecklingsseminarier så att olika stadsdelar får möjlighet att diskutera samarbetsformer.

Samordnarens kommentar: Stadsdelen har genomfört projektet med stor framgång både när det gäller metodutvecklingsdelen och även det praktiska arbetet. Nya rutiner är på väg att implementeras inom hela sociala avdelningen på stadsdelen. Projektet har lyckats utveckla kartläggningsinstrument och nya arbetsrutiner för ärendehantering. Anställning av praktiksamordnare har också bidragit till att nå bra resultat. En workshop kring projektets resultat kan vara behjälplig både för Hässelby-Vällingby sdf och även för andra stadsdelar.

2.2.5 Skarpnäck - Praktikplacering för SFI-elever parallellt med SFI-undervisning.

Beviljade medel: 669 tkr (350 tkr 2002 och 319 tkr 2003)

År: 2002

Målgrupp: SFI-elever med försörjningsstöd

Mål och syfte: 50 % skall vara självförsörjande genom arbete eller studier när de slutar sina SFI-studier. Genom kompetenshöjande insatser t ex praktik, påskynda inträdet på den svenska arbetsmarknaden.

Stadsdelens erfarenheter och slutsatser: Inom projektet har 84 personer kartlagts utav dessa hade 56 varit aktuella för praktik. 40 personer fick praktik genom projektet. Utav 40 som deltog i praktik har 19 personer en annan försörjning än försörjningsstöd (17 i arbete och 2 har påbörjat studier). Eleverna tycker att det är positivt att delta i praktik samtidigt som studier bedrivs. Matchning av rätt person med anställningslöfte efter praktikperiodens avslut, om allt faller väl ut. Många skulle troligtvis inte få arbete om projektet inte fanns. Bra samarbete med vuxenutbildningscentrum dit hänvisas personer för att få studievägledning. Eleverna kommer tidigare än idag ut i egen försörjning.

Stadsdelens planer för implementering: Projektet fortsätter under 2003. Stadsdelen har inte redovisat några implementeringsplaner

Stadsdelens förslag till fortsatt arbete: Metoden med erbjudande om praktik parallellt med SFI-studier vänder sig till alla SFI-elever som står till arbetsmarknadens förfogande. Användandet av kartläggningsunderlag och handlingsplaner. Sprida information genom chefsnätverk och genom goda exempel.

Samordnarens kommentar: Projektet har bidragit till att nästan 50 % (19 av 40) inte längre har behov av försörjningsstöd. Önskvärt om stadsdelen hade redovisat implementeringsplaner.

2.2.6 Hägersten, Liljeholmen och Älvsjö – Praktikprojekt med praktikcoacher

Beviljade medel: 1 207 tkr

År: 2002

Målgrupp: SFI-studerande

Mål och syfte: Att erbjuda SFI-studerande och andra invandrare med bristande svenskkunskaper, praktikplats med kontinuerlig uppföljning samt kompetenshöjande

aktiviteter som ska leda till bättre svenskkunskaper och ge bättre förutsättningar till egen försörjning.

Stadsdelarnas erfarenheter och slutsatser: Projektet har uppmärksammat att SFI-studier i kombination med praktik fungerar bra och att kontakten med arbetslivet resulterar i att man blir mer motiverad att komma vidare med studierna och gå ut i arbete. Projektet har också uppmärksammat att många deltagare läses in i SFI-studier. De har fått uppfattning om att SFI-studier är tillräckligt för att uppfylla villkoret för att få försörjningsstöd, istället för att fokusera på att hitta ett jobb. Det har också visat sig att närhet till deltagarna och handläggarna, ett positivt förhållningssätt, att söka lösningar och fokusera på arbete (inte hela familjesituationen), att introduktionen har skett med daglig närvaro i projektet. Projektet har också informerat utbildningsförvaltningen om behovet av uttalsträning. Initiativet och samarbetet mellan stadsdelar, socialtjänstförvaltningen och integrationsförvaltningen har varit (och är) mycket positivt. Likaså träffar med projektledare och medarbetare från de olika stadsdelarna.

Det hade underlättat om verksamheterna redan vid start fått information om vilka uppgifter som senare skulle redovisas. Svårigheten med att redovisa resultat hänger delvis ihop med att måtten ofta är trubbiga. Jobb blir ett trubbigt mått för dem som står långt ifrån arbetsmarknaden, och projektmålet är inriktat på att förbereda. Kanske kan framsteg mätas på annat sätt. Vi vet heller inte om resultaten beror på vår insats eftersom vi inte har någon kontrollgrupp.

Stadsdelarnas planer för implementering: Stadsdelarna har planer för att ha fortsatt verksamhet efter projektiden. Behov och möjligheter för målgruppen och för andra målgrupper har uppmärksamrats under projektet. En fortsatt metodutveckling diskuteras i stadsdelarna för närvarande.

Stadsdelarnas förslag till fortsatt arbete: På uppföljning/utvärderingsområdet behövs en utveckling, troligen för hela staden.

Samordnarens kommentar: Positivt att tre stadsdelar samarbetar över gränser. Nya arbetsrutiner har utvecklats under projektiden. Projektledningen har utarbetat flera verktyg för att underlätta arbetet. Samarbete med valideringsprojektet har visat sig vara av stort värde för framtiden. Samarbete med övriga stadsdelar med SFI-projekt har dock varit blygsamt. Projektet har uppmärksammat att många deltagare läses in i SFI. De har fått uppfattning om att SFI-studier är tillräckligt för att uppfylla villkoret att få försörjningsstöd. Kartläggning av klienter och heldagssysselsättning (SFI kombinerad med praktik) leder snabbare till egen försörjning. Erfarenheter kring samarbete över gränser bör föras vidare till andra stadsdelar. Behovet av uttalsträning (som projektledningen har påpekat) borde lyftas fram.

2.2.7 Vantör – Utomnordiska arbetslösa som läst SFI i 5-15 år

Beviljade medel: 380 tkr

År: 2003

Målgrupp: Utomnordiska arbetslösa som har läst SFI i 5-15 år. Vidare utveckling av befintlig metod mot ny målgrupp med anpassat innehåll och nya samverkanspartners som har rekryteringsbehov.

Mål och syfte: Att hjälpa deltagarna för att hitta individuella mål och på så sätt höja motivation att snabbare bli klar med SFI studierna och komma ut i arbetslivet. Skapa förutsättningar för en parallell individinriktad språk- och arbetspraktik som skall ge kunskap och erfarenhet inom det arbetsområde som man vill arbeta med i framtiden. Praktiken bör följa personen tills SFI-studierna är klara. Möjligheter till anställning efter avslutad praktik och SFI bör finnas.

Stadsdelens erfarenhet och slutsatser: Projektet inleddes med en kartläggning av 220 personer. Av dessa valdes 25 personer varav 18 togs ut för gruppverksamhet. Av 18 har en person fått arbete, en studerar, två har fått praktik och 15 är i pågående gruppverksamhet. Projektet har tagit fram en kartläggningsmall. Individuell planering och stöd för den enskilde kombinerat med gruppverksamhet med tydlig inriktning på svensk arbetsmarknad. Attitydfrågor etc. passar bra att diskutera i gruppform.

Stadsdelens planer för implementering: Mobiliseringsmetoden är en metod som utvecklats inom stadsdelen och där metoden går att anpassa vad gäller målgrupp och tidsomfattning. Stadsdelen arbetar för en förlängning och utveckling av metoden. Dock saknas idag medel för att inrymma arbetsmetoden i ordinarie verksamhet.

Stadsdelens förslag till fortsatt arbete: Alla 5+5 projekt har använts för att utveckla mobiliseringsmetoden som startade i och med storstadssatsningen. Detta har bl.a. resulterat i ett mycket gott samarbete med AF. Numera sitter förvaltningens personal tillsammans med personal från AF i gemensamma lokaler. Projekttiderna har dock varit alltför korta för att synliga effekter skall kunna avläsas. Stadsdelens inställning är dock att förvaltningen byggt upp en effektiv arbetsmarknadsdel tillsammans med bl.a. AF, lokala arbetsgivare mm.

Samordnarens kommentar: Stadsdelen har inte redovisat några implementeringsplaner utan hänvisar till bristande ekonomiska resurser.

2.2.8 Skarpnäck – SFI studerande bilmekaniker (Att erbjuda yrkessvenska, validering och praktik hos bilverkstäder)

Beviljade medel: 185 tkr

År: 2003

Målgrupp: SFI-studerande bilmekaniker som har utbildning från hemlandet.

Mål och syfte: Syftet är att erbjuda deltagarna utbildning i yrkessvenska, validering av deras tidigare kunskaper och erbjuda möjlighet till praktik parallellt med utbildningen. Målet är att 75% av deltagarna skulle vara självförsörjande genom eget arbete eller studier.

Stadsdelens erfarenheter och slutsatser: Verkstäders behov av rekrytering och brist på utbildad personal låg till grunden att starta projektet. Ca 20 bilverkstäder kontaktades för att vara säkert på efterfrågans storlek. Efter första inventering blev det klart att behovet av servicemekaniker var stort och att branschen ständigt behövde rekrytera folk. Flera stadsdelar uppmanades att ge förslag på lämpliga kandidater. Som kravprofil angavs att de sökande skulle ha yrkeserfarenhet från sina hemländer, inneha körkort och bedömas som lämpliga för yrket. Projektet har haft nära samarbete med Skärholmens gymnasium, Stockholms matchning, valideringsprojektet på utbildningsförvaltningen, Liber Hermods, stadsdelsförvaltningarna i Bromma, Farsta, Hägersten, Spånga-Tensta, Kista och Skarpnäck samt ett flertal bilverkstäder i stan. Totalt 9 personer deltog i praktiken varav 7 blev självförsörjande. Praktiken genomfördes på bilverkstäder med kontinuerlig handledning. Samarbete med de andra stadsdelsförvaltningarna bestod i att man rekryterade deltagare från dessa.

Stadsdelens planer för implementering: Det är en del av det sociala arbetet med personer som är beroende av försörjningsstöd.

Stadsdelens förslag till fortsatt arbete: Uppmuntra stadsdelsförvaltningar att hitta modeller för att samarbeta kring samma modell inom andra bristyrken. Mer fokus på yrkessvenska, validering och samarbete över gränser. Det är också viktigt att sprida goda exempel via chefsnätverk.

Samordnarens kommentar: Kombination av SFI, praktik, yrkessvenska och validering ger ett bättre resultat än insatserna skulle göra var för sig. Det intressanta med projektet var att man gav alla dessa möjligheter parallellt till deltagarna som gav resultat och är en modell som manar till efterföljare. Projektet har varit mycket framgångsrikt och även har tagit fram en hel del material som kan vara vägledande för andra stadsdelar och för andra yrkesgrupper. En workshop kring arbetsmetoden skulle kunna ge nya impulser till stadens medarbetare.

2.2.9 Vantör – SFI-studerande som läser mindre än halvtid

Beviljade medel: 190 tkr

År: 2003

Målgrupp: SFI-studerande

Mål och syfte: Att bygga nätverk med företag och utbildningsföretag och att bereda möjligheter till praktikplatser, yrkesutbildningar och reguljära anställningar för personer som studerar SFI på mindre än halvtid.

Stadsdelens erfarenheter och slutsatser: Stadsdelen har utökat kontaktnät med företagare och med offentliga sektorn. Inför våren 2004 är det tänkt att tillsammans med samarbetspartner ordna 30 praktikplatser som skulle kunna utnyttjas av totalt 60 elever. Projektet har omfattats av 30 deltagare varav 5 har blivit självförsörjande.

Stadsdelens planer för implementering: Stadsdelen har med nuvarande budgetläge ej möjlighet att utöka modellen dock kommer ett fortsatt samarbete med SFI-skolan fortgå.

Stadsdelens förslag till fortsatt arbete: Vikten att kombinera SFI-studier med praktik där personen utöver studier också får möjlighet att kombinera dessa med vardagssvenskan på en arbetsplats. Skapa företagsnätverk och nära samarbete med SFI skolorna.

Samordnarens kommentar: Positivt att man har inlett samarbete med SFI-skolorna, AF och med näringslivet. Stadsdelen har fått flera projekt beviljade från 5+5 men har inte redovisat planer på att implementera resultaten i ordinarie verksamheten utan hänvisar till kärvt budgetläget.

2.3 Projekt relaterade till försörjningshinder sysselsättning, arbetsmarknad – erfarenheter, slutsatser och förslag (2002-2003)

Totalt antal projekt: 14 st

Beviljade utvecklingsmedel: 6 919 tkr (inklusive ett förlägningsbeslut 2003)

Antal slutredovisade projekt: 12 st

2.3.1 Rinkeby – Järva kompetens/Rinkeby arbetscentrum

Beviljade medel: 1 000 tkr

År: 2002

Målgrupp: Långtidsarbetslösa invandrare

Mål och syfte: Skapa företagsanpassade utbildningar som skulle leda direkt till arbete. Av 125 personer per kursstart i företagsanknuten utbildning förväntas 80 % (100

personer) kvarstå efter den första kartläggnings/arbetsprövningsmånaden. Av dessa förväntas 80 personer (64 % av det totala antalet) kvargå i utbildningen och erbjudas arbete/praktik i någon form. Samtliga deltagare ska ha förbättrat sina kunskaper i svenska språket, fått en ökad kunskap om svensk arbetsmarknad och därtill hörande lagstiftning samt vidare en möjlighet till egen ekonomisk planering. Involverade arbetsgivare ska ha ökat sin andel av invandrare och personer med arbetshinder inom sin arbetsstyrka. Den offentliga försörjningen ska på sikt minska. Samtidigt ska minst 100 personer erbjudas arbetsprövning, vägledning och förberedande arbetsträning i upp till sex månader. Målet här är ett förvärvsarbete där så är möjligt.

Stadsdelens erfarenheter och slutsatser: Stadsdelen redovisar i sin uppföljning att ingen av de ca 40 personer som deltog i utbildningen fick arbete. Stadsdelen hänvisar vidare till urvalet som Rinkeby arbetscentrum ansvarade för och som under denna period var inriktad på arbetsprövning och innebar att deltagarna stod långt ifrån arbetsmarknaden och inte hade förmågan att fortsätta med utbildningen. Deltagarnas förkunskaper var på en för låg nivå. Lärarna var inte förberedda på att arbeta med en grupp som hade så låga förkunskaper. Inom projektet försökte man lösa detta genom att sätta in extra resurser för att lyfta deltagarnas kunskapsnivå men dessa åtgärder var inte tillräckliga. Vikten av att ha kunskap om deltagarnas förkunskaper är en förutsättning för att erbjuda rätt person en riktad insats. Misslyckanden är alltid svåra att hantera men är oerhört viktiga erfarenhetsmässigt. För framtiden så kommer man inte försöka tillskapa projekt utan att nogsamt förvissa sig om att innehållet motsvarar behovet.

Stadsdelens planer för implementering: Stadsdelen har inte redovisat några implementeringsplaner.

Stadsdelens förslag till fortsatt arbete: Misslyckanden är aldrig positiva men erfarenhetsmässigt kan de vara mer värda än framgångar och sprids inom andra arbetsmarknadsprojekt inom förvaltningen. Misslyckanden tas även upp i diskussioner med externa samarbetspartners. Projektet har bidragit till en erfarenhet som påverkar verksamhetens utvecklingen förhoppningsvis så att liknande misslyckanden ej inträffar.

Grundidén är mycket bra och det finns behov av att anordna utbildningar som direkt leder till arbeten. Det är dock oerhört viktigt att definiera deltagarnas förkunskaper för att ingå i utbildningar av denna art. Utbildningar behövs och skall vara nivåanpassade så att förkunskaperna påverkar utbildningens innehåll och längd.

Samordnarens kommentar: IFAU (Institutet för arbetsmarknadspolitisk utvärdering) har utvärderat projektet "Rinkeby Arbetscentrum – verksamhetsidéer, genomförande och sysselsättningseffekter av ett projekt för långtidsarbetslösa invandrare" (Rapport 2002:10). Utvärdering genomfördes med avseende på genomförande, sysselsättning för projektgruppen. En matchad jämförelsegrupp följdes upp vid fyra tillfällen efter projektets slut. Utvärderingen kom fram till att många fick arbete men vid alla upp-

följningstillfällen var andelen arbetande bland Arbetscentrums deltagare mindre än bland jämförelsegruppens medlemmar. De uttalade verksamhetsidéerna erhöll ej stöd. Projektdeltagarnas upplevda kompetensutveckling visade inga samband med senare sysselsättning.

Utvärderingen syftade till att besvara tre huvudfrågeställningar om Rinkeby Arbetscentrum (AC): om projektet genomfördes väl, om det skapade positiva sysselsättningseffekter i relation till en matchad jämförelsegrupp samt om projektets verksamhetsidéer eller rationalitet erhöll stöd. Forskarna karakteriserade AC som ett typ-4-projekt. *"Ett välgenomfört men ineffektivt och feltänkt projekt"*.

Projektledningen i Järva kompetens/AC tyckte att deltagarnas förkunskaper var på en för låg nivå och att lärarna inte var förberedda på att arbeta med en grupp som hade så låga förkunskaper. Medan forskarna kom fram till att "urvalet av deltagare överensstämde väl med de primära målgruppskriterierna och en klar majoritet av deltagarna var nöjda med aktiviteterna.

Stadsdelen anger själv i sin uppföljning att projektet (vid uppföljnings tillfällen) var ett misslyckande och att i framtiden kommer man inte att försöka tillskapa projekt utan att noggrant förarbeta. Viktigt att alla stadsdelar ta lärdom av erfarenheter gjorda i Rinkeby arbetscentrum. Man bör lägga mer tid och möda på förberedelsen än att bara sätta igång ett stort projekt i miljon klass. Det är också viktigt att IFAU:s arbete och resultat beaktas i staden för fortsatt arbete.

2.3.2 Vantör – Utveckla stöd och vägledning till långtidsarbetslösa invandrade barnfamiljer

Beviljade medel: 650 tkr (320 tkr 2002 och 330 tkr 2003)

År: 2002

Målgrupp: Invandrade barnfamiljer

Mål och syfte: Att utveckla arbetsmetoder för att stödja invandrade barnfamiljer i syfte att underlätta deras etablering i det svenska samhället och snabbare finns lösningar till egen försörjning via arbete.

Stadsdelens erfarenheter och slutsatser: Projektet har givit möjlighet att pröva andra arbetssätt för de nyinflyttade barnfamiljerna i Vantör. Att genom föräldraskap ge kunskap om de värderingar och synsätt på barn som präglar lagstiftning kring föräldraansvar och barnuppfostran. Genom att ge information om förskola/skola, ungdomsmottagning, hälso- och sjukvård, språkutveckling, migrationsprocessens påverkan på familjen och vad man kan göra för att stödja sina barn så underlättas integrationsprocessen för hela familjen. Genom att diskutera och reflektera över normer och förväntningar så får deltagarna en möjlighet att re-orientera sitt föräldraskap.

Under projekttiden har 4 föräldragrupper genomförts. Kurserna har varit 6-8 eftermiddagar mellan 13-16. Vid utvärdering av föräldragrupperna har deltagarna varit mycket positiva och skrivit kommentarer som "vi har lärts oss mycket som varit otyd-

ligt för oss”, ” vi har lärt känna varandra i gruppen, hoppas det upprepas igen” och ”det har varit informationsfyllt och till stor nytta, vi har tagit till oss det”. Två grupp-informationer kring funktion och regler för socialbidrag har genomförts tillsammans med bidragshandläggare. Dessa möten har även använts för att motivera till deltagande i föräldrakurs.

Stadsdelens planer för implementering: Stadsdelen söker fortsatta medel för att kunna driva verksamheten. Utifrån förslaget att ansvaret för flyktingmottagandet skal- la ske på respektive stadsdel så är det oerhört angeläget att stadsdelen kan fortsätta att utveckla metoder avseende denna del av verksamheten.

Stadsdelens förslag till fortsatt arbete: I Vantör såväl som inom övriga samhället kan ses ett ökat problem med familjevåld. Metoden att i grupp informera om och dis- kutera de värderingar som vårt samhälle vilar på måste utifrån det ökade familjevåldet anses som mycket angeläget för att få stopp på den olyckliga utvecklingen som vi just nu befinner oss i. Föräldragrupperna kan även ses som en del av ett integrationsarbete på gruppnivå i stadsdelen. Det är naturligtvis av intresse för många andra stadsdelar att arbeta på ett liknande sätt, kanske i samverkan med närliggande stadsdelar. Stads- delen kommer att presentera projektet i ett FoU seminarium i januari 2004.

Samordnarens kommentar: Stöd till invandrade barnfamiljer i Vantör har uppfattats positivt av deltagarna. Men stadsdelen har inte redovisat några planer på att fortsätta med verksamheten utan hänvisar till bristande ekonomiska resurser. Stöd till långtids- arbetslösa barnfamiljer med invandrarbakgrund har huvudsakligen varit ett metodut- vecklingsprojekt men ytterligare ett mål med projektet var att ”föräldrar snabbare ska bli självförsörjande”. Endast 2 av 62 föräldrar som deltog i projektet blev självförsör- jande. Temat är mycket angeläget varför den måste diskuteras tillsammans med andra stadsdelar med liknande befolkningsstruktur och man bör inhämta kunskap från andra stadsdelar/kommuner för att nå bättre resultat.

2.3.3 Kista – Nätverk obekvämt arbetstid

Beviljade medel: 300 tkr

År: 2002

Målgrupp: Arbetslösa som ej kan arbeta på obekväma arbetstider

Mål och syfte: Att kartlägga arbetshindret ”*kan ej arbeta på obekvämt arbetstid*”, bygga nätverk mellan aktuella personer för inbördes stöd, samverka med arbetsför- medling och Stockholms matchning för jobbanskaffning, utveckla metod att vid första gången aktualisering lösa arbetshindret.

Stadsdelens erfarenheter och slutsatser: Gruppdynamiken har varit en viktig fram- gångsfaktor. Familjecentralens kuratorer har varit mycket skickliga som samtalsleda-

re. Kartläggning och systematisk intervju med klienter där främsta arbetshindret var att man inte kan arbeta på obekvämt arbetstid. Intervjutekniken vid kartläggningssamtalen har varit framgångsrik. Gott samarbete med stadsdelens studievägledare. Man undersökte även möjligheter till barnomsorg på obekvämt arbetstid. Totalt 26 personer deltog i projektet varav 14 har blivit själv försörjande (arbete 5, studier 7, ersättning från FK 1 och annat 1).

Stadsdelens planer för implementering: Stadsdelen anger att diskussionen om implementering har inte börjat föras ännu.

Stadsdelens förslag till fortsatt arbete: Projektledningen är förvånad över antal intervjuade som har uppgivit mycket stora problem med att få umgänge mellan barn och båda föräldrar att fungera. Projektledningen ställer frågan om det finns kulturella förklaringar som man skulle kunna ta reda på och göra något åt för att tillgodose barnperspektivet på ett bättre sätt. Vissa föräldrar skämdes över att vara ensamstående förälder. Kanske är det svårast för ensamstående från mellanöstern. Förvånansvärt många klienter hade omfattande skulder till kronofogden och även privata skulder. Projektledningen ser vinsten med systematiska intervjuer och systematisk dokumentation, det skapar överblick i ett ärende och ger möjlighet att utvärdera insatser.

Samordnarens kommentar: Mycket angeläget tema, positivt att 14 av 26 deltagare hade inte behov av försörjningsstödet längre. Det framgår inte av redovisningen om personer som börjat arbeta (5 st.) hade kunnat arbeta på obekväma arbetstider eller inte? Stadsdelen redovisar att "Vi i projektgruppen har lärt oss mycket men förankringen i organisationen saknas tyvärr". Varför har inte frågan förankrats i organisationen och vad tänker man göra åt saken? Gruppen "*kan ej arbeta på obekvämt arbetstid*" finns i hela staden och erfarenheter från Kista måste komma hela staden till godo. En workshop kring temat skulle ge möjlighet för flera stadsdelar att diskutera frågan och hitta lämpliga lösningar. Stadsdelen har även uppmärksammat hur viktigt det är att ha barnperspektivet i det sociala arbetet. Det finns goda och väldokumenterade kunskaper om barnperspektivet i staden som bör spridas ännu mer effektivt till alla medarbetare. Man ska även inhämta kunskap och erfarenheter från andra kommuner i landet.

2.3.4 Kista – Ensamstående arbetslösa med barn, en fortsättning på "Nätverk obekväma arbetstider"

Beviljade medel: 274 tkr

År: 2003

Målgrupp: Fortsättning av projektet från 2002 (se projekt 2.3.3)

2.3.5 Kista – Stockholms matchning (förstärka projektledningen)

Beviljade medel: 560 tkr

År: 2002

Målgrupp: Förstärka projektledningen

Mål och syfte: Att utveckla de kompletterande insatserna för yrkesutbildningarna i hela projektet. Förstärkning med 1,5 tjänster. En heltidstjänst skall riktas mot fysiskt arbetshandikappade samt unga inom psykiatrin ges möjlighet att komma ut på arbetsmarknaden. Den andra personen bör ha ansvar för kontakterna med SFI-skolorna (halvtid)

Stadsdelens erfarenheter och slutsatser: Påbörjat arbete med att vidareutveckla ett kartläggningsverktyg som bygger på individens egna erfarenheter. Försöksverksamhet med intensiv men mycket kvalificerad yrkessvenska. Anordna kurser i arbetsmarknadsfrågor tillsammans med LO. Bygga långvariga kontakter med arbetsgivare.

Stadsdelens planer för implementering: Stockholms matchning har redovisat implementeringsplaner (t ex ansökan om medel till kompetensfonden) för hela projektet.

Stadsdelens förslag till fortsatt arbete: Stockholms matchning är på väg att skriva ett nytt samarbetsavtal med socialtjänstförvaltningen, kompetensfonden, flyktingmottagningen, näringslivskontoret, utbildningsförvaltningen, berörda stadsdelsförvaltningar och andra kommuner.

Samordnarens kommentar: Stockholms matchning är ett stort projekt och antal deltagare har vuxit kraftig under senare tiden. 15 av stadens 18 stadsdelar samt 4 kramskommuner (Sundbyberg, Järfälla och Solna) deltar i projektet. Stockholm matchning har ett nätverk som fungerar utmärkt. Nätverket bör förstärkas och användas även i andra sammanhang för att samordna stadens resurser.

2.3.6 Rinkeby – Baskurs med vårdinriktning för somalier

Beviljade medel: 500 tkr

År: 2002

Målgrupp: Arbetslösa somalier

Mål och syfte: Att kursdeltagarna genom förvärvsarbete blir självständiga och självförsörjande. Minskat socialbidragsberoende hos eleverna. Varje individ i arbete vid årets slut. Ökad integration.

Stadsdelens erfarenheter och slutsatser: Eleverna har praktiserat inom äldreården. 74 % av elever har erhållit godkänt studieresultat. 57 % av deltagarna hade fått arbete i januari 2003. Integrerad undervisning teori/praktik.

Stadsdelens planer för implementering: Stadsdelen har inte redovisat några planer för att implementera projektet i det ordinarie verksamhet.

Stadsdelens förslag till fortsatt arbete: Stadsdelen har inte redovisat några förslag om fortsatt arbete. Däremot föreningen (Kunskapsutvecklingen i Stockholm som driver projektet) vill permanenta verksamheten med offentliga medel

Samordnarens kommentar: Stadsdelen har levererat en mycket knapphändig och ofullständig redovisning av projektet. Inlämnad redovisningen visar att endast 6 av 52 deltagarna hade blivit självförsörjande. Under våren 2002 kontaktades både Rinkeby stadsdelsförvaltning och föreningen Kunskapsutveckling i Stockholm för att inleda en uppföljning av projektet. Trots flera löften har projektledningen valt att inte medverka i uppföljningen.

2.3.7 Rinkeby – Arbetslösa invandrare (Vidareutveckling av verksamheten, fortsättning av baskurs med vårdinriktning för somalier)

Beviljade medel: 450 tkr

År: 2003

Målgrupp: Arbetslösa invandrare. Utveckla nuvarande verksamhet. Kunskapsutveckling genom att starta en ny utbildning med inriktning mot handel/livsmedel samt ta in nya målgrupper med afrikanskt eller arabiskt bakgrund.

Mål och syfte: Kooperativet Kunskapsutveckling i Rinkeby via Rinkeby stadsdelsförvaltning söker medel för att till alla somalier och andra minoritetsgrupper med afrikanskt eller arabiskt ursprung erbjuda två olika baskurser, en med vård inriktning och en för handel/livsmedel.

Stadsdelens erfarenheter och slutsatser: Stadsdelen har inte redovisat vare sig resultat eller uppföljning för projektet.

Stadsdelens planer för implementering: Stadsdelen har inte lämnat in någon redovisning.

Samordnarens kommentar: Stadsdelsförvaltningen (via Kunskapsutveckling) har lämnat ofullständig redovisning för 2002 och trots flera påminnelser har inte kommit med någon redovisning alls för 2003.

2.3.8 Vantör – Färdigbehandlade arbetslösa missbrukare

Beviljade medel: 410 tkr

År: 2003

Målgrupp: Färdigbehandlade arbetslösa missbrukare

Mål och syfte: Att vidareutveckla arbetsmetoder för att stödja en målgrupp som i mycket stor utsträckning tenderar att bli kvar som långtidsberoende av bidrag. Syfte är också att finna en möjlighet att vidareutveckla projektet Mobilisering/hälsa att rikta sig mot en ny målgrupp, och om resultatet blir positivt kunna implementera metoden inom ytterligare verksamhetsområden inom stadsdelen.

Stadsdelens erfarenheter och slutsatser: Att det går att använda metoden i kombination med andra t. ex. hälsa, data och bild. Variationen är en del av metodens styrka som har bedömts som kreativ och konstnärlig. Att försörjningsstöd, FK, AF och Öppen psykiatri har använt projektet för att remittera personer för vilka det annars hade varit svårt att placera och hitta lösningar. Totalt har 110 personer kartlagts varav 46 deltar i projektet som är delad i tre olika grupper. 4 personer har fått arbete, 2 har påbörjat studier, 5 har sökt sjukersättning från FK medan 6 har fått praktik/arbetsträning.

Stadsdelens planer för implementering: Det saknas idag ekonomiska resurser för att regelrätt kunna arbeta utifrån metoden. Dock kan och kommer metoder och idéer att kunna överföras till andra sektioner inom förvaltningen.

Stadsdelens förslag till fortsatt arbete: Projektet har bidragit till nära samarbete mellan stadsdelen och övriga myndigheter. En sidoeffekt har blivit att man har startat medicinsk utredning för var tionde deltagare som skall ligga till grund för att ansöka om sjukersättning för dem hos FK. En annan vinst med projektet är att FK, AF, IoF och öppna psykiatri har fått mer kunskap om gruppen.

Samordnarens kommentar: I likhet med övriga projekt hänvisar stadsdelen till bristande ekonomiska resurser för att inte kunna implementera projektet i det ordinarie verksamheten.

2.3.9 Rinkeby – Arbetslösa ungdomar och deras arbetslösa föräldrar

Beviljade medel: 337 tkr

År: 2003

Målgrupp: Ungdomar (18-24) som ansöker om försörjningsstöd och som inte fullföljer kontakten med arbetsförmedlingen utan blir utskrivna och avförda från arbetsförmedlingen. Ungdomarna har inte regelbunden kontakt med AF eller stadsdelens insatser.

Mål och syfte: Målet är att minska antalet socialbidragstagare fram till år 2004 genom att belysa ungdomar (18-24) med försörjningsstöd och deras föräldrar. Genom att koppla föräldrarnas position på arbetsmarknaden till ungdomarna undersöka om det finns några samband med ungdomarnas position. Målsättningen är att under 2003 arbeta med ca 10 unga och deras föräldrar. Genom att vidare utveckla befintliga arbetsmodeller inom "Ungdomsgarantin" samt Rinkeby arbetscentrum ur ett familjeperspektiv, kan värdefulla kunskaper framkomma som kan påverka framtida satsningar inom arbetsmarknadsområdet.

Stadsdelens erfarenheter och slutsatser: Stadsdelen har inte redovisat vare sig resultat eller uppföljning för projektet.

Stadsdelens planer för implementering: Stadsdelen har inte redovisat projektet

Samordnarens kommentar: Stadsdelen fick avslag på den del av ansökan som handlade om att undersöka om det finns ett samband mellan barn och föräldrars position i samhället och att om arbetslösa ungdomar ärver sina föräldrars arbetslöshet. Medlen beviljades dock att ge omdelbara stödinsatser till båda parter.

I ett nätverksmöte den 30 september 2003 deltog en representant från Rinkebys arbetsmarknads- och näringslivsenheten och informerade om projektet. Han redovisade att stadsdelen har i viss mån lyckats med ungdomar men har ej kunnat engagera föräldrar och därmed heller inte använt beviljade medel. Stadsdelen avsåg att lämna ett lägesrapport och återbetala beviljade medel. Efter en kort tid (ca två veckor) meddelade stadsdelen att man har i viss mån arbetat med ungdomar och att stadsdelen kommer att redovisa projektet. Trots flera påminnelser har stadsdelen inte redovisat projektet.

2.3.10 Vantör – Nya mottagningen, arbetslösa under 25 år

Beviljade medel: 296 tkr

År: 2003

Målgrupp: Arbetslösa under 25 år

Mål och syfte: 70% i arbete eller studier eller annat skäl ej försörjningsstöd.

Stadsdelens erfarenheter och slutsatser: Projektet är inte slut ännu, Ibland har det tagit längre tid för personer att få arbete eller praktik på vägen dit, men då har de ej stått så nära arbetsmarknaden som planerat. Det kan t ex bero på att personen varit utan arbete en längre period. Individuell planering och engagemang i täta individuella kontakter. Deltagande i praktik, arbetssökarkurser. Tätt samarbete med mottagningssektionen samt bidragshandläggare som följer upp de olika sökande. 107 personer deltog i projektet varav 60% har redan fått arbete, studerar eller kommer av annan

orsak ej att söka försörjningsstöd. Stadsdelen räknar med att inom 3 månader har 70 % av deltagarna slutat söka försörjningsstöd.

Stadsdelen planer för implementering: Stadsdelen arbetar för en förlängning av nya mottagningen. Stadsdelen arbetar också för att göra en gemensam beskrivning av alla stadsdelens 5+5 projekt samt göra de åtkomliga på stadsdelens intranät.

Stadsdelens förslag till fortsatt arbete: Arbetsmetoden torde gå att använda sig av på andra stadsdelar om den anpassas till lokala förhållanden. Stadsdelen har informerat om arbetssättet på Stockholms matchning och till arbetsförmedlingen. Stadsdelen planerar ett studiebesök till Kista stadsdelsförvaltning.

Samordnarens kommentar: Stadsdelen har erhållit utvecklingsmedel för flera projekt inom ramen för 5+5. Några implementeringsplaner har stadsdelen inte redovisat utan hänvisar i återkommande fall till bristande ekonomiska resurser. Det är viktigt att utvecklingsmedlen används för att stimulera metodutveckling och nyskapande och som sedan implementeras i det ordinarie verksamheten av respektive stadsdel.

2.3.11 Farsta – Långtidsarbetslösa ungdomar 17-25 år

Beviljade medel: 397 tkr

År: 2003

Målgrupp: Långtidsarbetslösa ungdomar 17-25 år

Mål och syfte: Utveckling av metoder för samsyn och samverkan med lokala aktörer för att under 2003 minska antalet långtidsarbetslösa ungdomar med 50 %. Syftet är att få effektivare samverkan kring ungdomarna i det lokala närsamhället såsom i näringslivet, ideella föreningar, gymnasieskolan och offentlig sektor. Metoden finns inom sdf och Farsta AF men behöver omarbetas så att den pedagogiska processen anpassas för ungdomar.

Stadsdelens erfarenheter och slutsatser: Samtliga nybesök i den aktuella målgruppen hänvisas direkt till Farsta arbetsforum för en kartläggning och en planering innan ansökan om försörjningsstöd behandlas. Den dagliga verksamheten innebär stöd och coaching till ungdomar. Arbeta aktivt med att synliggöra upplevda/faktiska hinder och fokusera på det som är möjligt istället. Att arbeta med kort och långsiktiga mål parallellt har varit nytt för många ungdomar som styrs av "här och nu". Det har även inneburit att ungdomar med mer omfattande social problematik identifierats tidigare. 122 personer ingick i projektet varav 67 personer var ej aktuella för försörjningsstöd.

Stadsdelens planer för implementering: Farsta arbetscentrum har tillgång till lokalen i Tallkrogens Hus t o m februari 2004. Därefter ska datasalen i Farsta Centrum kunna tas i anspråk för en fortsatt verksamhet.

Stadsdelens förslag till fortsatt arbete: Det är idag osäkert om verksamheten ska kunna fortgå i samma utsträckning på grund av minskad bemanning. En förutsättning för fortsatt utveckling av verksamheten är också att Farsta AF deltar som en aktiv part i verksamheten på ett helt annat sätt än som varit fallet under projektiden. Ett förslag på hur samverkan skall se ut i framtiden håller på att utarbetas.

Samordnarens kommentar: Stadsdelen har lyckats väl att nå målen och har utvecklat bra arbetsrutiner inom stadsdelen. Samverkan med övriga partner utanför stadsdelen har fungerat bra och allt tyder på att samarbete med Farsta AF kommer att utvecklas i framtiden. Det finns flera stadsdelar som har liknande målgrupp och som ej har lyckats så bra. Viktigt att erfarenhetsutbyte sker kontinuerlig mellan stadsdelar. En workshop kring målgruppen ”Långtidsarbetslösa ungdomar” rekommenderas.

2.3.12 Spånga-Tensta – Lunda Nova jobbaktiv

Beviljade medel: 285 tkr

År: 2003

Målgrupp: Arbetsökande

Mål och syfte: Syftet med projektet var att minska antalet hushåll i Spånga-Tensta där försörjningsstödhindret är arbetslöshet. En del i arbetsmetoden är att upprätta gemensamma handlingsplaner mellan AF och stadsdelsförvaltningen.

Stadsdelens erfarenheter och slutsatser: Projektet får ses som en långsiktig insats för ett stort antal deltagare. Inga väntetider finns inom projektet och alla får praktisk hjälp att finna arbete inom en veckas tid. Framgången berodde även på att AF och socialtjänstens handläggarna är samlokaliserade. Genom dagliga aktiviteter kom deltagarna snabbt in i en positiv process med inriktning på arbete. Det finns en klar tidsvinst då alla kommer till aktivitet redan inom en vecka. Totalt har 372 personer kallats till projektet mellan 1 maj och 1 november 2003. Det var betydligt fler personer än vad som beräknats. Av dessa har 178 avslutats och 158 deltar i daglig verksamhet. Hittills har 37 personer fått arbete, 25 har påbörjat studier och 10 får ersättning från FK.

Stadsdelens planer för implementering: Arbetsmodellen kommer att fortsätta i någon form. Den är redan nu implementerad i den ordinarie verksamheten.

Stadsdelens förslag till fortsatt arbete: Modellen som helhet. Framförallt att den ger maximal service till de arbetslösa och kortar onödiga ledtider i handläggningen av försörjningsstöd för arbetslösa. Projektet medverkar gärna i gemensamma utbildningsdagar och konferenser anordnade av staden. Att maximalt kunna utnyttja myn-

digheters resurser och nyttan av gemensamma utbildningsinsatser för samverkande myndigheter.

Samordnarens kommentar: Bra exempel på samarbete över gränser, samlokalisering av handläggarna är ett stort plus som borde övervägas att tillämpa i andra stadsdelar.

2.3.13 Kista – Ibilitymetoden

Beviljade medel: 860 tkr

År: 2003

Mål och syfte: Att utveckla ”Ibility”, ett självkartläggningsinstrument i syfte att göra rätt rekryteringar av deltagare till Stockholms Matchning samt vidareutveckla medarbetare inom socialtjänsten i metoden. Att vi gemensamt inom staden tar fram en professionell metod och ett nytt redskap för att hjälpa arbetslösa försörjningsstödstagare i deras försök att bli självförsörjande. Metodiken används i karriärplanering/ arbetssökerisyfte. Under 2003 genomfördes den första metodutbildningen i Biologdesignern för rekryterare i utvalda stadsdelar som ingick i partnerskap med Stockholms Matchning. De fick ett gemensamt förhållningssätt i sitt arbete och stöd för att införa metoden i sin verksamhet. När alla delar i metoden prövats och utvärderats genomfördes ytterligare utveckling. Idag kan medarbetare från alla stadsdelar få utbildning, handledning och material för att erbjuda metoden i sin verksamhet.

Stadsdelens erfarenheter och slutsatser: Projektet har fått ”lov” att ta tid. Under 2003 har det funnits utrymme för att anpassa och utveckla självkartläggningsinstrumentet så att det i framtiden kan användas för att göra vägen till anställning inom rätt bransch kortare. Förutom det konkreta kartläggningsinstrumentet har projektet skapat ett nätverk mellan olika stadsdelar och även kommuner för att använda metoden och långsiktigt minska försörjningsstödsberoendet.

Stadsdelens planer för implementering: Stockholms Matchning, Ibility samt Competencen i Norrmalms sdf kommer under vinter 04 att påbörja full implementering inom stadsdelar.

Stadsdelens förslag till fortsatt arbete: Stockholms matchning fortsätter utveckla sin verksamhet och är på väg att skriva ett nytt samarbetsavtal med socialtjänstförvaltningen, kompetensfonden, flyktigmottagningen, näringslivskontoret, utbildningsförvaltningen, stadsdelsförvaltningar och kranskommuner.

Samordnarens kommentar: Flera stadsdelar har uttryckt behovet av kartläggningsinstrument både för SFI-studerande och för arbetslösa. Kista angav i sin ansökan att, *”Efter utvecklingsarbetet är det fritt fram för socialtjänsten i Stockholm att använda metoden med egna coacher. Endast om man använder sig av direkta tjänster från*

Ibility medför det en ny kostnad". I samband med full implementering av Ibility:s självkartläggningsmetod är det angeläget att Kista gör instrumenten tillgänglig för hela staden.

2.3.14 Simba

Beviljade medel: 600 tkr

År: 2003

Målgrupp: Långtidsarbetslösa lågutbildade invandrarkvinnor

Mål och syfte: Att bryta socialbidragsberoendet och skapa förutsättningar som gynnar individens egen försörjning genom arbete. Vi hade som delmål att rekrytera ca 60 kvinnor och slussa 30 kvinnor till arbete eller utbildning.

Simbas erfarenheter och slutsatser: Totalt 53 personer deltog i projektet (35 socialbidragstagare och 18 med a-kassa) varav 12 personer har blivit självförsörjande (5 fick arbete medan 7 har påbörjat utbildning).

Simbas planer för implementering: Simba har alltid haft en tradition att sprida metoder och de vunna erfarenheter till alla som driver verksamheter av liknande karaktär. Det vi söker idag är att verksamheten bedrivs i en trygg, stabil och i permanent form. Frågan kommer att hanteras av arbetsmarknads- och integrationsberedningen.

Simbas förslag till fortsatt arbete: Simba arbetar för att få bedriva verksamheten på permanent basis. Vi ställer gärna upp på konferenser och seminarier och delar med oss av vår erfarenhet.

Samordnarens kommentar: Verksamheten kom igång senare än beräknat. Kommunstyrelsen har beviljat ytterligare 600 tkr för fortsatt drift av Simba Center under perioden januari-juni 2004. Även socialtjänstnämnden har blivit uppmanad att bevilja 200 tkr för utvecklingsarbete under motsvarande period. Därutöver har kommunstyrelsen givit arbetsmarknads- och integrationsberedningen i uppdrag att omgående sammanställa en utvärdering av den hittillsvarande verksamheten vid Simba Center samt att bistå Afrosvenskarnas Riksförbund, Stockholmsavdelningen, när det gäller att undersöka förutsättningar för en mer långsiktig finansiering. Detta bör även ske i nära samverkan med lämpliga stadsdelsnämnder, socialtjänstnämnden och länsarbetsnämnden. Utvärderingsresultat kan ge bättre underlag om hur Simba kan utvecklas i framtiden.

3. Enkät till stadsdelsförvaltningarna om behov av kompetensutveckling samt genomförda aktiviteter

Under 2003 gjordes inom uppdraget en analys av stadsdelarnas situation angående socialbidragsutvecklingen, behovet av kompetensutveckling och spridning av goda exempel. Stadsdelsförvaltningarna tillfrågades också vilka aktiviteter som planerade för att uppnå halveringsmålet. Utgångspunkten har varit att det är stadsdelarnas behov och önskemål som styr arbetet. Varje stadsdel fick en redovisning och en analys av socialbidragsutveckling i sin stadsdel och med den som underlag ställdes följande frågor:

1. Vilka aktiviteter planeras för att uppnå halveringsmålet inför 2004?
2. Hur ser stadsdelen på möjligheten att nå halveringsmålet?
3. Kommentera utvecklingen, angående t ex ”rehab” och ”övriga hinder”
4. Behövs kompetensutveckling i organisationen, i så fall inom vilka områden?
5. Har ni tips/förslag på seminarier teman, i så fall ange?
6. Ytterligare idéer och övriga synpunkter?

En fylligare redovisning av stadsdelarnas svar finns i PM ”*Stadsdelar 2003 – Nuläge med bilaga*”, juli 2003(Referensmaterial, ej bifogat).

Svaren på frågorna har legat bl. a till grund för planering och genomförandet av kompetensutvecklingsaktiviteter i form av seminarier/föreläsningar, workshops och övrigt (se nedan under 3.1).

3.1 Kompetensutveckling, seminarier och föreläsningar enligt önskemål från stadsdelsförvaltningarna

Under 2002-2003 har förutom fördelning av utvecklingsmedel till olika insatser, en del av anslaget också lagts på kunskapshöjande aktiviteter, som riktats till chefer, socialsekreterare, bidragshandläggare och arbetsmarknadskonsulenter m.fl. inom ekonomiskt bistånd vid stadsdelsförvaltningarna, socialtjänstförvaltningen och vid integrationsförvaltningen. Valet av seminarier/föreläsningar har grundats på de önskemål som framförts från stadsdelsförvaltningarna.

Seminarium ang. 2002-års beviljande projekt, oktober 2002

Samtliga projekt som beviljats utvecklingsmedel redovisade hur långt man kommit i sitt arbete och vilka erfarenheter som gjorts etc. Antal deltagare 76 personer.

Seminarium om verksamhetsanalys (ESF-medel) april 2003

Under senare år har socialtjänstförvaltningen (omsorg om funktionshinder), IoF Kista sdf och Farsta sdf genomfört verksamhetsanalys med ESF-medel. Analysen har varit mycket uppskattad av deltagarna och har lett till konkreta åtgärder inom kompetensutveckling. För att ta till vara på goda exempel och använda befintlig erfarenhet erbjöds alla stadsdelar samt enheten för hemlösa och invandarmottagningen att delta i seminarium om verksamhetsanalysen. Antal deltagare 17 personer.

Konferens i Kalmar, maj 2003

Kalmar kommun ordnade en konferens om försörjningsstöd. Under två dagar samlades chefer och socialarbetare från hela landet för att utbyta erfarenheter. Inom ramen för uppdraget erbjöds några stadsdelar att delta i konferensen. Blå huset (Spånga-Tensta sdf) presenterade sin verksamhet på konferensen. Från Stockholm deltog 13 personer.

Projektledarutbildning, maj-juni 2003

För att ge stöd och vägledning till projektledarna erbjöds samtliga projektledare inom ramen för uppdraget att delta i projektledarutbildning under 1½ dag. Antal deltagare 16 personer.

Föreläsning om positiv kommunikation, juni 2003

Föreläsning om förhållningssätt, konflikthantering och medmänsklighet. Målgrupp: socialsekreterare. Antal deltagare 72 personer.

Workshop om kartläggningsinstrument, juni 2003

För att försöka ta fram ett gemensamt kartläggningsinstrument för SFI-studerande bjöds samtliga stadsdelar och integrationsförvaltningen till en workshop. Nätverk bildades för att utöka samarbete och utbyta erfarenheter mellan olika stadsdelar. Antal deltagare 24 personer.

Socialredovisning, september 2003

Föreläsning om socialredovisning. Målgrupp: nätverket för socialmedicinska hinder. Antal deltagare 14 personer.

Föreläsning om positiv kommunikation, september 2003

Föreläsning om förhållningssätt, konflikthantering och medmänsklighet. Målgrupp: samtliga bidragshandläggare i staden. Antal deltagare 90 personer.

Familjesyn och tvärkulturellt socialt arbete, september 2003

Seminarium om familjesyn och tvärkulturellt socialt arbete. Målgrupp: socialsekreterare och arbetskonsulenter. Antal deltagare 150 personer.

Seminarium om psykisk ohälsa, oktober 2003

Seminarium om psykisk ohälsa, olika former, symptom och bemötande. Målgrupp: socialsekreterare. Antal deltagare 65 personer.

Ledarskapsseminarium, oktober, december 2003

Tre dagars seminarium för ledare inom försörjningsstöd. Om ledarskapets existentiella grundvalar; livskunskap och värderingar samt drivkrafter etc.

Hur det är att vara chef för ekonomiskt bistånd. Vad jag behöver utveckla i mitt ledarskap. Motivation och arbetstillfredsställelse. Visualisering av ledarskapsvision. Antal deltagare 23 personer.

Under ledarskapsseminariet som genomfördes den 27-28 oktober 2003 fick cheferna inom försörjningsstöd i uppdrag att besvara fyra frågor (se nedan) som berör verksamheten i stadsdelen och de socialpolitiska målen.

1. Vad önskar du som chef?
2. Vad önskar du och din arbetsgrupp?
3. Vad önskar din förvaltning?
4. Upplever Du ett glapp mellan vision och möjlig handling?

De utförliga svaren finns sammanställda i PM "Svar på verksamhetsutvecklingsfrågorna", november 2003. (Referensmaterial, ej bifogat)

I samband med den slutliga diskussionen, som ägde rum den 5 december 2003 angående de socialpolitiska målen, deltog socialborgar rådet för att besvara frågor.

Slutsatser och önskemål från ledardagarna:

Ledare inom försörjningsstöd önskar tillsammans ta fram en gemensam värdegrund kring de socialpolitiska målen. Dessutom finner ledarna ett behov av att fortsätta diskussioner med personer inom samma yrkeskategori i ett ledarskapsnätverk. Totalt deltog 14 stadsdelar.

Systematisk verksamhetsutveckling och utvärderingsmodell, november 2003

Seminarium om att driva systematisk verksamhetsutveckling teori och praktisk tillämpning. Oskarshamns kommun har med stor framgång bedrivit projektet Ung 01. Projektledarna bjöds till Stockholm dels för att berätta om projektet och dels för att utbyta erfarenheter inom olika områden. Andra delen av seminariet handlade om uppföljning och utvärderingsmetodik inom området sysselsättning- och arbetsmarknad. Forskaren Maria Hemström från IFAU föreläste om utvärderings/uppföljningsmetodik och avslutade seminariet med en lång frågestund med deltagarna.

Målgrupp: socialsekreterare och chefer. Antal deltagare 31 personer.

Religion och socialt arbete, november 2003

Heldagsseminarium om religionens betydelse i tvärkulturellt socialt arbete. Syftet med seminariet var att belysa religionens betydelse i människors vardag och likheter mellan olika religioner för att öka förståelsen. Målgrupp: Socialsekreterare och arbetskonsulenter. Antal deltagare 150 personer.

3.3 Fortsatt arbete 2004

Det gemensamma uppdraget för socialtjänstnämnden och integrationsnämnden har tagit slut vid årsskiftet 2003/2004. Delar av integrationsnämndens verksamhet har från årsskiftet överförts till kommunstyrelsen samt de särskilda medel om 5,0 mnkr som nämnden haft i syfte att utveckla arbetet med att öka antalet förvärvsarbete och

därmed minska beroendet av försörjningsstöd. Kommunstyrelsen har 2004-01-14 beslutat om hur dessa medel skall inriktas på kommunövergripande arbetsmarknadsåtgärder (Dnr 331-4405/2003). Socialtjänstförvaltningen kommer för sin del att 2004-03-23 förelägga socialtjänstnämnden ett ärende med förslag om hur det fortsatta arbetet inom socialtjänstnämnden ska bedrivas.

4. Arbetsgrupper och nätverk

För att utbyta erfarenheter och säkerställa hög kvalitet i arbetet har samordnarna både använt befintliga nätverk och bildat nya. Följande nätverk träffas för att utbyta erfarenheter:

- ? Nätverk för projekt/verksamheter inom arbetsmarknad, Stockholms matchning. Stockholms matchning fortsätter sin verksamhet i samarbete med socialtjänstförvaltningen, kompetensfonden, flyktingmottagningen, näringslivskontoret, berörda stadsdelsförvaltningar, utbildningsförvaltningen samt andra kranskommuner.
- ? Nätverk för projekt/verksamheter för sysselsättning- och arbetsmarknad samt SFI.
- ? Nätverk för projekt/verksamheter för socialmedicinska hinder. Under hösten 2003 startades ett socialmedicinskt nätverk, där bl. a. åtta SWOT-analyser genomförts i stadsdelar som bedriver utvecklingsprojekt för personer med socialmedicinska hinder. Stadsdelsförvaltningarna har själva kommit med förslag vad gäller möjligheter och hot att implementera framgångsrika resultat i ordinarie verksamhet. Resultaten av analyserna redovisas i PM "*SWOT analyser som tagits fram i process-/workshopform inom det socialmedicinska nätverket under hösten 2003*", november 2003 (Referensmaterial, ej bifogat).
- ? Socialtjänstförvaltningens stabs nätverk för ansvariga chefer för ekonomiskt bistånd vid stadsdelsförvaltningarna och enheten för hemlösa.
- ? Storstadsträffen; Ett nätverk där Svenska kommunförbundet, Stockholm. Göteborg och Malmö ingår. Nätverket träffas regelbundet för att utbyta erfarenheter och diskutera frågor rörande försörjningsstöd, ungdomsarbetslöshet, integration samt sysselsättnings- och arbetsmarknadsfrågor. Frågor som nationella och lokala handlingsplaner (NAP och LAP) mot fattigdom och social utslagning diskuteras också.
- ? Tankesmedjan; nätverk initierat av Svenska kommunförbundet i Stockholms län (KSL). Representanter från olika kommuner i länet tillsammans med LAN diskuterar frågor som ungdomsarbetslöshet, bidragsberoendet, integration mm.

5. Studieresor och studiebesök

Två studieresor, en till Holland med 23 deltagare (*Rapport från Stockholms stads studieresa till Holland 13-16 november 2002, referensmaterial ej bifogat*) och en till England med 23 deltagare (*Rapport från studieresa till Birmingham 4-7 december 2002, referensmaterial ej bifogat*), har genomförts med deltagare från samtliga stadsdelsförvaltningar, enheten för hemlösa samt socialtjänst- och integrationsförvaltning-

arna. Syftet var att inhämta kunskaper som kan stimulera och bidra till fortsatt utvecklingsarbete samt öka samarbetet mellan stadsdelsförvaltningarna. En workshop i Skärholmen bidrog till att deltagarna från båda studieresorna fick tillfälle att återkoppla inhämtad kunskap.

Ytterligare ett antal studiebesök genomförts i olika kommuner för att inhämta kunskap och utbyta erfarenheter. Antal deltagare i sådana studiebesök har varit varierande (från ensam samordnare till hela arbetsgruppen). Malmö, Göteborg, Lund, Eskilstuna, Botkyrka och Huddinge är några av kommuner som har besökts.