



Innehåll

Introduktion

Förord	5
Stockholms stad växer	6

Verksamheten

Vision	10
Tradition i rörelse	16
Lokalprogram	22
Fakta och prognos	32

Placering

Översikt	36
Lokaliseringsstudie	38
Utmaningar	50
Byggnadstekniska förutsättningar	52

Medverkande i förstudien

Övergripande styrgrupp

GATU- OCH FASTIGHETSKONTORET

Gunnel Bodin, förvaltare

Bo Helin, affärsområdeschef

Jan Lind, enhetschef

Thorsten Pålsson, projektledare

STADSBYGGNADSKONTORET

Anders Berg, planarkitekt

Arne Fredlund, planchef

Per Kallstenius, stadsarkitekt

STADSBIBLIOTEKET

Vilhelm Backman, intendent

Martin Hafström, verksamhetscontroller

Inga Lundén, stadsbibliotekarie

Barbro Roos, projektledare

Styrgrupp stadsbiblioteket

Eva Anzelius Jonson, marknadschef

Maria Hedenström, enhetschef

Mats Hernvall, enhetschef

Larry Lempert, enhetschef

Marie Persson, enhetschef

Ulla Salzman, enhetschef

Gunlög Raihle, enhetschef

Projektgrupp stadsbiblioteket

Lotta Aleman, bibliotekarie

Berit Engdahl, bibliotekarie

Annette Johansson, enhetschef

Patrik Schylström, bibliotekarie

Pernilla Selin, bibliotekarie

Lise-Lott Åhman, bibliotekarie

Konsulter

Håkan Langseth, White arkitekter AB

Susanne Langseth, White arkitekter AB

Ulf Erikson, WSP Samhällsbyggnad

Geron Carlsson, Bygganalys AB

Förord



Stockholm växer. Stadsbyggnadskontoret räknar med att 900 000 är stockholmare år 2030. Stockholm växer också i styrka. Om bara hälften av alla stockholmare är inbegripna i någon form av lärande, formellt eller informellt, så innebär det att nära en halv miljon människor investerar i sin egen och därmed stadens tillväxt. Det är lönsamt att satsa på människor som satsar. Att öppna vägar till kunskap och fantasi med kunskap och fantasi.

Stockholm har inte ett stadsbibliotek som räcker till, som når upp till stadens ambitioner på att vara Kunskapsstaden Stockholm, IT-staden Stockholm, Det Lärande Stockholm, Mötesplats Stockholm, Det Integrerade Stockholm.

Stockholms stadsbibliotek är en världsberömd byggnad, hisnande arkitektur och en ikon för det tidlösa begreppet bibliotek lika med universell boksamling. Bländad av skönheten ser man inte behoven av ett modernt stadsbibliotek.

Ingenstans i 2000-talets samhälle står tiden stilla. IT och Internet har radikalt förändrat sättet att inhämta, lagra och sprida information. Kunskapssamhället ställer krav på ett väl utvecklat system för lärande, var som helst när som helst. Det öppna samhället förutsätter platser för planerade eller oplanerade möten människor emellan och möten mellan människor och berättelser. Stockholm växer, inte minst mot Norra Stationsområdet. Mälarbanan får en av sina noder vid Odenplan. Över 100 000 människor från Stockholms alla förorter och från hela regionen ska passera här varje dag.

Gunnar Asplunds stadsbibliotek ökar i värde för varje generation, som ett rum för reflektion och kontemplation. Det vore förödande att ytterligare försöka anpassa detta rum till samtida och framtida krav. Stockholms stadsbibliotek behöver därför kompletteras med ett "Kommunikatek", en lika djärv och synlig byggnad men med

ytter för kommunikation i form av studier, möten, program, utställningar, caféer och exponering. Det tredje rummet: en plats mellan arbetet och hemmet för möten, återhämtning och gemenskap. Som snabbt och enkelt kan nås från hela Stockholmsregionen. Ett kunskapskvarter, med traditioner från 1753 då Observatoriet byggdes, ett samtida innerstadscampus öppet för alla former av lärande.

Därför gav Stockholms stad kultur-nämnden november 2003 uppdraget att utreda förutsättningarna för ett tillägg till stadsbiblioteket. Kultur-nämnden hemställde hos Gatu- och fastighetsnämnden om en förstudie "för att ta fram ramar och förutsättningar för att en utbyggnad initieras och genomförs". Förstudien har genomförts i ett givande samarbete mellan Gatu- och fastighetskontoret, Stadsbyggnadskontoret och Kulturförvaltningen/Stadsbiblioteket och överlämnas härmed till berörda nämnder.

STOCKHOLM MAJ 2004

EVA SCHÖLD
Kulturdirektör

INGA LUNDÉN
Stadsbibliotekarie

Stockholms stad växer

Stockholm vill växa

Stockholm är en framgångsrik storstad som hävdar sig väl i den internationella konkurrensen. För att behålla denna attraktivitet måste staden fortsätta att se positivt på det som karaktäriserar en global storstad, bland annat mångfald och nya kulturer, och samtidigt värna om stadens unika karaktär.

Stockholm behöver en större befolkningsmängd för att även i framtiden hävda sin roll som en viktig nod i såväl stockholmsregionen och mälardalregionen som i hela landet.

Stockholms stad vill och kommer att växa. Till år 2030 beräknas Stockholm enligt RUFSS 2001 (den regionala utvecklingsplanen för Stockholms län) öka sin befolkning med 150 000 personer. Då kommer det att finnas 900 000 stockholmare som behöver bostäder, arbetsplatser, kommersiell och offentlig service, och snabba, bekväma kommunikationer. De behöver tillgång till rekreativområden och mötesplatser. Hela staden behöver försörjas med varor liksom med värme, el, vatten, avlopp m m.

Stockholm kan få en hållbar stadstillväxt

Utmaningen inför framtiden är att på ett långsiktigt hållbart sätt tillgodose behoven hos den växande befolkningen. Stadsbyggandet ska syfta till att skapa goda förutsättningar för livet i staden och främja en långsiktigt hållbar markanvändning som bidrar till en positiv ekonomisk utveckling utan att viktiga miljövärden går förlorade.

För att kunna planera för en hållbar utveckling behöver staden formulera en gemensam, långsiktig strategi för framtiden. Det handlar om att identifiera viktiga frågor samt skapa förutsättningar för ett gott vardagsliv.

En utgångspunkt, en vision, för en fortsatt dialog om framtiden formuleras här: Ett dynamiskt, attraktivt, tillåtande och effektivt Stockholm.

Staden ska vara dynamisk och kunna förändras. Staden ska tåla att byggas till och byggas om. Staden ska innehålla stråk, mötesplatser och offentliga rum som kan vara våra gemensamma vardagsrum. I staden ska sammanbindande länkar utvecklas som inbjuder till händelser.

Staden ska vara attraktiv. Det naturliga attraktiva med vattnet, grönskan

och förkastningsbranterna samt den bebyggelse som skapats i samklang med detta, ska bevaras och utvecklas, liksom det rika utbudet av kultur, service, utbildning och arbetsplatser.

Staden ska vara tillåtande. Här ska alla få utrymme och möjlighet att vara sig själva och utveckla sina egna idéer. Staden ska ta emot de som vill verka och växa. Ingen ska utestängas, det finns inga gränser för hur många som "får" komma hit. Staden ska vara en plats att passera, stanna i en stund eller länge, flytta till, från och runt i. Staden ska kunna erbjuda sina invånare en plats där man känner sig hemma. Staden ska vara effektiv. Resursförbrukningen ska vara låg. Transporter av varor och människor ska ske på ett hållbart sätt. De tekniska försörjningssystemen ska vara långsiktigt hållbara och utnyttjas effektivt.

Dynamisk
Attaktiv
Tillåtande
Effektiv

Uppslaget är utdrag ur
Vision Stockholm 2030: en plattform för
dialog om Stockholms utveckling

Stockholm en attraktiv storstad

Stockholm är en vacker och attraktiv storstad. Att Stockholm är huvudstad har stor betydelse för attraktiviteten. Det är i huvudstaden man kan finna en koncentration av ett brett näringsliv, utbildningsplatser, kultur, service och mötesplatser. Stockholm är en stad som lockar många unga men också många besökande. Stockholm, som motor och huvudstad, har stor betydelse för utvecklingen i hela stockholmsregionen, Mälardalen och Sverige.

Attraktiviteten måste dock värnas och utvecklas:

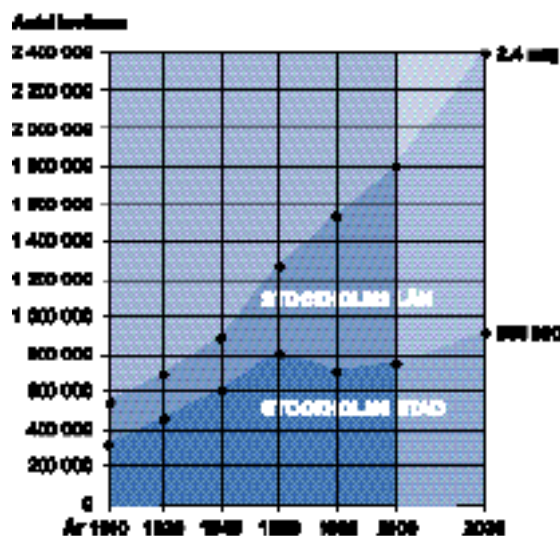
- Segregationen måste brytas och det mångkulturella bejakas.
- Det måste finnas tillräckligt många bostäder av alla storlekar och prislägen som alla grupper av människor kan efterfråga.
- Det måste finnas ett väl fungerande och attraktivt transportsystem.
- Det måste finnas faciliteter som gynnar Stockholm som internationell mötesplats.
- Näringslivet måste ha fortsatt goda utvecklingsmöjligheter.

Morgondagens stockholmare är yngre

Det är idag främst unga personer som flyttar till Stockholm. Fler barnfamiljer flyttar från staden än in. Flyttströmmarna är stora; över 10 procent av befolkningen flyttar över kommungränsen varje år.

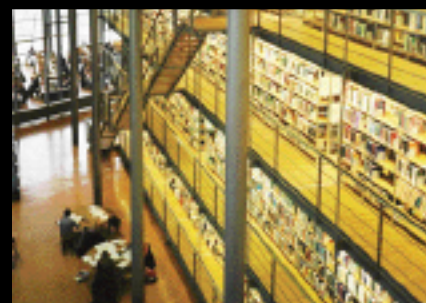
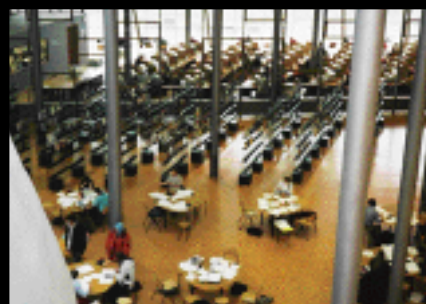
Stadens befolkning blir yngre och får mer mångkulturell bakgrund i framtiden. De värderingar och förväntningar som en stads invånare har påverkar starkt stadens framtida utveckling. Det blir alltså viktigt att försöka tolka och förstå stockholmarnas förväntningar och också förstå hur värderingar förändras. Studier visar att dagens unga har en stark tilltro till sin egen förmåga och misstror kollektiva lösningar. Nästa generation kan ha andra värderingar.

Inflyttningen till Stockholm påverkas av den ekonomiska utvecklingen och av vad som händer på arbetsmarknaden. Men också tillgången på bostäder har betydelse för människors möjlighet att flytta till Stockholm.





Verksamheten



VERKSAMHETEN

Vision

Ett nytt stadsbibliotek - tradition i rörelse

Lokalprogram

Fakta

Vision

Föreställ er...

Platsen

Miljön

- som attraherar människor för att den är rik på upplevelser
- som är centralt belägen i staden, som är lätt att nå
- som är tillgänglig och öppen för alla utan krav på ärende, medlemskap eller pengar
- en plats som är angelägen för människor, oberoende av ålder, bakgrund, kultur



Byggnaden

Arkitekturen

- som är så kraftfull och speciell att den kan föra en dialog med Asplunds hus
- som speglar och utvecklar samhällets mångfald
- som är ett öppet, demokratiskt torg för det offentliga samtalet
- ett kvarter som inbjuder till kommunikation och kontemplation

Biblioteket

Innehållet

- som öppnar för kunskap och fantasi med kunskap och fantasi
- som är en självklar partner i det livslånga och livsvida lärandet
- som skapar väntade och oväntade möten mellan ord och människor i tid och rum
- där ord och berättelser står i centrum



Dygnet runt, överallt...

Stadsbibliotek 2008

01:00 Chen, som fastän han varit här i snart 15 år och behärskar svenskan perfekt, sitter som fastklistrad framför skärmen, och ser så ofta han har möjlighet på de direktsända nyheterna från Beijing i Nyhetsrummet.

02:30 Berit går av nattpasset och slinker in i Nyhetsrummet och läser en nästan varm GP innan hon går hem.

03:15 Patrik på tidiga morgonbussen på väg till jobbet, kopplar upp sig via handdatorn för att se vad som händer under dagen på det nyöppnade Stadsbiblioteket, vilket lyft det nya har blivit och vilket utbud...

06:45 Jonas börjar skolan klockan 8 och måste lämna in sin uppsats, men måste kolla lite fakta i de databaser biblioteket prenumererar på. Visst kunde han nå den hemifrån men de är många om datorn.

07:15 Hanna har tagit ett tåg tidigare från Haninge för att hinna in och hämta en bok. Hon far vidare med nästa tåg med en kopp hett kaffe och en het bok.

07:57 En ringlande kö av besökare väntar på att komma in, fastän delar av biblioteket är öppet 24/7 (dygnet runt – sju dagar i veckan). Det är inte köer till dagstidningar längre, nyhetsavdelningen är öppen dygnet runt. Längst är kön till visningarna av det nyöppnade biblioteket och till användarutbildningen. Igår dubblade personalen antalet biblioteksvisningar för att korta köerna lite.

9:00 "Seniorsurf". Försöket med öppen verkstad för seniorer som vill lära mer om att söka information inom olika ämnesområden via Internet har blivit en succé.

09:30 Fem grupper vilda förstaklassare med självlysande kepsar klafsar runt i plaskdammen i väntan på att få komma in på bibblan... Idag ska de fortsätta med projektet "Bild och musik" Vilken kontrast till den tysta förväntansfulla dagisgruppen i neonröda, neongröna, neongula och neonorange västar som ska på sagostund i den nya sagogrottan.



10:00 Pernilla, som skall skriva en uppsats om demokrati och mångfald, har bokat tid med sin ämnesbibliotekarie.

10:15 Anna på tåget kopplar via mobiltelefonen upp sig mot stadsbiblioteket och beställer fram lite artiklar om ungdomsverksamheten i Stockholm. För idag har Anna och hennes kompisar bokat ett av studierummen med Internetuppkoppling. De ska diskutera vad ungdomar gör på sin fritid med sina biblioteksvänner på biblioteket i Birmingham.

10:30 En grupp arbetslösa har med bibliotekets yrkesvägledare bokat ett grupprum för att tillsammans söka jobb och skriva ansökningar på bibliotekets datorer. I grupp spurras man att lära av varandras erfarenheter. Studie- och yrkesvägledning på biblioteket sker i samarbete med Utbildningsförvaltningen.



10:45 En grupp tjejer från nian kommer för att kolla den senaste Nobelpristagaren i fysik. Ämnet har blivit spännande i den gestaltning som Nobelstiftelsen gjort i samarbete med biblioteket.

11:30 Zoltan kommer in på biblioteket. Han är vänsterhänt, men har inga problem: datormössen är lätta att ställa om och sladdlösa. När han har sökt i katalogen är det en självklarhet att biblioteket är utrustat med Blue tooth-teknik så att han kan sätta på den dator han har med sig utan att behöva leta efter kontaktuttag...

12:00 Ett gäng handelsstudenter har tillsammans med personalen lunchträffar kring "vardagsekonomi". I november ska personal på "teknikområdet" göra något liknade med KTH.

13:30 "Rundabords-samtal"-programmet som var ett inslag under invigningsveckan fick så mycket uppmärksamhet och blev så bra att det nu är en del av den ordinarie programverksamheten och grupper/allianser står i kö för att mötas på biblioteket nu senast... Reclaim the City och Skönhetsrådet.



13:45 Mariam som funderar på att starta eget företag får hjälp att boka rådgivning och hitta information hos bibliotekets företagservice.

14:00 Idén vi till hälften knyckte från Moderna museet, Stadsbiblioteket c/o, att flytta ut verksamheten under byggtiden, har också permanentats fast i mindre skala. De senaste veckorna har det svarta bibliotekstältet stått på Hötorget.

14:10 Två expeditörer från skoaffären på andra sidan Odengatan kommer för att fortsätta med kursen i affärsengelska när lunchrusningen är över.

14:15 På avdelningen för skönlitteratur provar personalen olika placeringar av små bildskärmar för författar- och bokpresentationer ute i hyllorna. Ett samarbete med några bokförlag som prövat tekniken i bokhandeln.

14:30 En rollspelsförening i Vasastan har jobbat fram en mycket uppmärksammad "föreställning". De spelar rollspel kring dokument som några släktforskare i Stockholm grävt fram ur Stockholmsrummets samlingar.



14:40 Abid, som skall hålla ett föredrag på sin vidareutbildning, söker information i bibliotekets databaser.

15:00 Läxhjälp för alla åldrar pågår i de flesta salar under hela eftermiddagen. Studiemiljöerna är väl utrustade med teknik och personal. Studievägledare och läxhjälpare finns på plats alla vardagar i veckan.

15:15 Lotta, Annette och Pablo som jobbar med ett skolarbete om islam har stämt träff i ett av bibliotekets grupprum.

15:30 Lise-Lott som studerar på Komvux har fått mersmak och bokat tid med studievägledaren på biblioteket. Hon vill få hjälp med att orientera sig i det breda utbud som finns från högskolorna i landet.

16:30 Starta eget kurser, studievägledning, Advokatjour eller allmän rättshjälp finns tillgänglig under eftermiddagen.

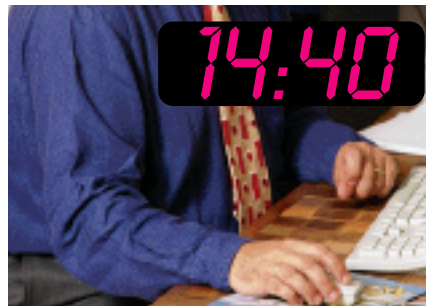


17:00 Malmstedts Släktforskarför-
ening har information för likasinnade.
Intresset för släktforskning växer sig
allt starkare. Far-, morföräldrar och
barnbarn om vartannat.

17:30 Varje kväll har biblioteket en
drop-in kurs om hur man blir en full-
fjädrad informationssökare på Inter-
net med hjälp av sökmotorer och
index.

18:00 Vernissage på en ny utställning
om mediernas roll i samhället. Invig-
ningen rundas av med en debatt under
den nya kupolen som har plats för
större evenemang och är utrustad för
att även funktionshindrade enkelt skall
kunna delta. Teckentolk, hörlurar/
slingor och öppna tillgängliga ytor.

18:30 På Stadsbibliotekets infotorg
står Barbro och reserverar biljetter till
kvällens föreställning på Stockholms
stadsteater. Infotorget håller öppet
från tidig morgon till sen kväll.

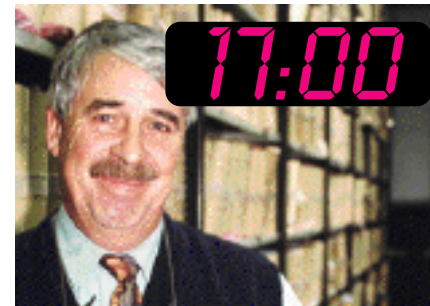


19:00 Varje kväll sju dagar i veckan
är programverksamheten igång. Förfat-
tarträffar, föreläsningar, intresseför-
eningar m m. Biblioteket uppfyller sitt
mål att locka till läslust och främja
kunskap.

19:30 Bokcirkeln "Håller gamla klas-
siker?" har säsong avslutning och rul-
lar undan några hyllor för att få mera
plats. Alla biljetter är slut och det blir
eftersits med kaffe i bibliotekets kafé,
BoK (Bok & Kafé).

21:30 Maya går en sväng till avdel-
ningen för unga vuxna för att se om
det händer något där. Hon träffar
några kompisar som sitter och fikar
och tittar tillsammans på den nya ut-
ställningen som en grupp ungdomar
har gjort och håller på att hänga upp.

23:00 Gör din röst hörd! I Stadsbib-
liotekets speakers corner pågår en
livlig debatt med dagens "debattör".



Dessutom :

Dagens

- dikt
- fråga
- författare
- debatt
- ämne
- fråga politiker
- för hundra år sedan



*Kärnan i Stadsbibliotekets verksamhet är mötet:
möten mellan människan och ordet, mellan
läsaren och boken, mellan besökaren och
personalen. All utveckling ska syfta till att
öka kvaliteten i detta möte.*

*Biblioteket är en mötesplats i tid och rum. Här får
dagens stockholmare möta tankar tänkta
av människor i andra tider, från hela
världen. Här finns den väv av myter, upp-
finningar och tankar som utgör grunden
för vår tids humanism. Utifrån den bildas
nya idéer, växer ny kunskap, samtidigt, i
olika delar av världen. Genom det nätverk
som världens bibliotek utgör, har varje
stockholmare fri tillgång till alla dessa
tankar och kan själv skapa sig sin egen in-
sikt som grund för delaktighet och handling.*

Ett nytt stadsbibliotek

Tradition i rörelse

Stockholms stadsbibliotek levandegör demokratin

Demokrati är mångfald och jämlikhet. Demokrati är olika medborgares olika uttryck. Demokrati är att bereda plats för alla medborgares olika uttryck.

Biblioteket är en oöverträffad demokratisk funktion. En funktion som får allt större betydelse som mötesplats, ett offentligt rum, en förutsättning för en utvecklad och fördjupad demokrati. Ett rum som i vårt kunskapssamhälle blir till en försäkran om det öppna samhället och möjligheten för alla att delta på lika villkor. En mötesplats där det offentliga samtalet ständigt pågår. Biblioteket är en nödvändighet för flera av stadens förvaltningar, till ex-

empel barnomsorg och utbildning på alla nivåer. Det öppna samhället kräver likaså ett samarbete med andra förvaltningar i staden, organisationer, företag och föreningar.

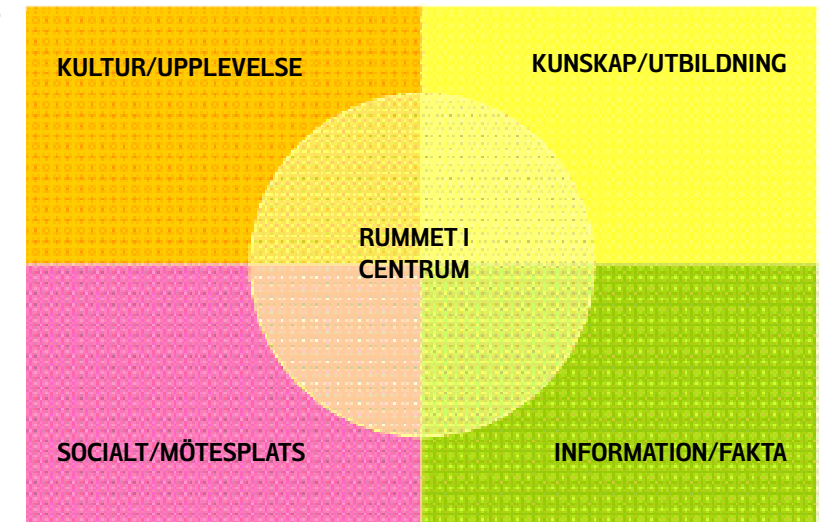
Värdera det vi har - planera inför framtiden

Historiskt var bibliotekens primära uppgifter att samla, strukturera, och förvara och följaktligen byggdes biblioteken för att stödja den funktionen. Runt förra sekelskiftet när, efter engelsk och amerikansk förebild, biblioteken/folkbiblioteken blir tillgängliga för en större allmänhet, börjar en lång period av förmedling av den samlade och förvarade kunskapen.

En levande demokrati förutsätter medborgare som:

- kan, vill och får ta del av uttryck, tankar, kunskap och information
- kan, vill och får tolka dessa uttryck och tankar, denna kunskap och information utifrån sina egna preferenser
- kan, vill och får förmedla och uttrycka sina tolkningar till övriga medborgare

Bibliotekets uppgifter/roller



Stadsbiblioteket vid Sveavägen är ett av de bästa exemplen på hur också själva biblioteksrummet förändras när verksamheten ändrar inriktning från förvaring till förmedling. Stockholms stadsbibliotek blir det första svenska biblioteket som byggs kring ”de öppna hyllornas princip”, där tillgängligheten till böckerna och möjligheten att låna är det centrala. Byggnaden från 1928 blir banbrytande och är ett bra exempel på hur en förändrad verksamhet blir tydlig när den får stöd av nytänkande inom arkitekturen.

Framtidens bibliotek - dialog på lika villkor

Vördnad, tystnad, upplysning är ord som associeras med 1928 års bibliotek och vem kan inte känna det när man går upp för trappan till biblioteket vid Sveavägen. Associationen är till delar giltig även på dagens biblioteksverksamhet. Funktionerna att samla, förvara, strukturera och förmedla är kvar men fokus har ändrats. Verksamheten är mer mångfasetterad och rymmer så många fler funktioner. Mönster och flöden mellan besökare, medier och personal är förändrade i grunden och mer komplexa. Idag domineras verk-

samheten av möten, information, samtal, mångfald, öppenhet, det möjliga, det hållbara, det oväntade. Biblioteksverksamheten genomsyras av en vilja att möta besökarnas krav och förväntningar med fantasi och kunskap, med djärvhets och nyfikenhet. Den förändrade verksamheten behöver få stöd, bli tydlig genom nya arkitektoniska rum och uttryck, uttryck och ytor som saknas i biblioteket idag. Stockholms stadsbibliotek har alla förutsättningar för att på nytt bli banbrytande inom det svenska biblioteksväsendet genom att skapa ett biblioteksrum för vår samtid men också för framtiden.

Stadsbibliotek - aktör med många roller

Bibliotekets roller utvecklas och fördjupas och nya roller tillkommer. Ett resultat av att användarna ställer nya krav och en vilja från bibliotekets sida att förändra och utveckla verksamheten utifrån det politiska uppdraget och en aktiv omvärldsanalys.

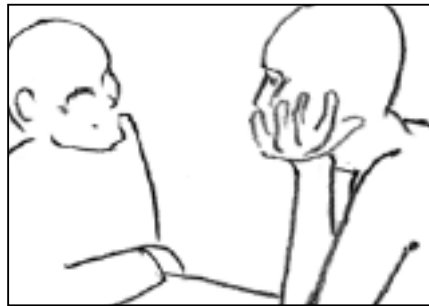
Bibliotekets roll som förmedlare av kultur har fördjupats och innebär idag stora möjligheter för användarna att utveckla den egna identiteten, bevara och förstärka det egna kulturkapitalet,

till exempel genom tillgång till litteratur på de språk som jag som användare väljer, genom samtal, debatter, program, utställningar.

Biblioteket har alltid spelat en viktig roll i all utbildning. Från de tidiga församlingsbiblioteken, via rollen som folkbildare till dagens lärcentra. Den omfattande statliga och kommunala satsningen på utbildning gör bibliotekets roll viktigare än någonsin. Från att i första hand ha varit en förmedlare av kunskap och en länk till bildning innebär rollen idag att vara en aktiv navigatör i ett överväldigande material. Ett pedagogiskt stöd och en central resurs för det livslånga lärandet. En roll som innebär att tillhandahålla studiematerial för ett lärande på alla nivåer utifrån individens behov.

Bibliotekets förmåga att vägleda och värdera fakta blir allt viktigare i takt med att mängden information ökar. Vi som medborgare har en rad val att ta ställning till och vi vill vara säkra på att den information vi får är aktuell och relevant. Biblioteket är neutralt och trovärdigt och ska arbeta hårt på att fortsätta vara det.

Bibliotekets roll som mötesplats har fördjupats. Biblioteket är unikt som plats, biblioteket ställer inga krav på



medlemskap, ärende eller pengar. Biblioteket som mötesplats blir det rum vi behöver för det gemensamma samtalet men också för reflektion i gemenskap med andra.

Biblioteket som institution blir alltmer komplex och tillsyns motsägelsefull. Men det är det komplexa, det motsägelsefulla och mångfalden som är rikedom, det unika och utmaningen för både verksamheten i sig och för det framtida fysiska biblioteksrummet.

Besökarna - mångfald och komplexitet

Stadsbibliotekets besökare blir allt fler. Idag besöker mellan 3 000–4 000 personer stadsbiblioteket vid Sveavägen varje dag men de skulle kunna vara många fler. Ett skäl till detta är att biblioteket helt enkelt inte kan ta emot flera besökare, rummet i sig och brandmyndigheterna har satt begränsningar. Stockholm som stad fortsätter också att växa och stadens prognos fram till 2009 är en ökning med 48 000 personer och hälften av dessa kommer att bosätta sig i Stockholms innerstad. Biblioteksbesökarna präglas av att de lever i och är en del av en storstad med dess problem och tillgångar. Idag växer den

första generationen barn upp i en för tätad urban miljö, barn och ungdomar med helt andra krav på biblioteket än tidigare.

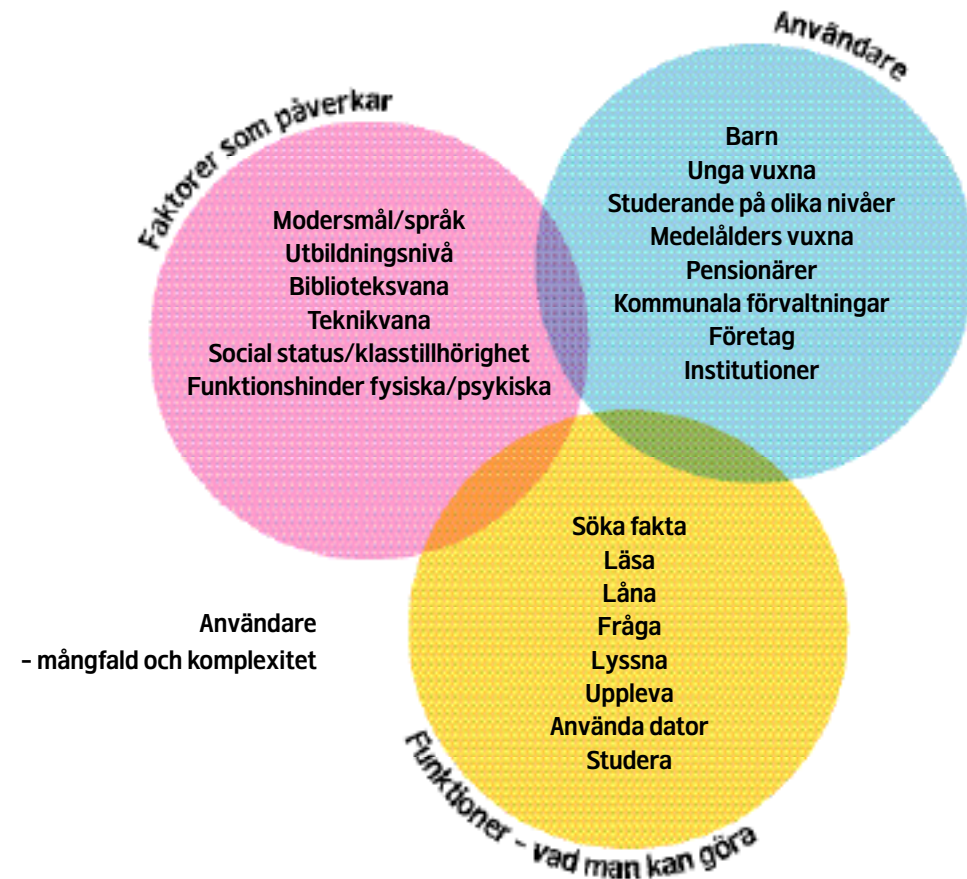
Mångfald och komplexitet kännetecknar bibliotekets besökare. Till

stadsbiblioteket kommer människor med olika förväntningar, krav och förutsättningar, från en mångfald kulturer och med olika språk. Människor med olika förutsättningar, människor med ett språk och de som inte kan läsa eller skriva. Människor som vill studera i avskildhet och de som föredrar att läsa i larmet i det öppna rummet. Besökare som kommer för att få förströelse eller bara känna gemenskap, diskutera med andra, lyssna till andra, finna ro, kontempera. Hit kommer gamla och unga och barn, de som bor i närområdet men också från övriga delar av Stockholm. En nyligen gjord intervjuundersökning visar att många fortfarande associerar biblioteksverksamheten med att "låna böcker" vilket betyder att antalet presumtiva besökare är långt större. I vårt uppdrag ingår att få fler besökare till biblioteken och detta görs på många sätt. Dialogen med besökarna kommer att ha stor betydelse för hur biblioteket utvecklas och används.

Ett nytt stadsbibliotek, visar all erfarenhet, leder till att verksamheten fördubblas. För Stadsbiblioteket skulle detta innebära 2,4 miljoner besök per år.

Biblioteket är:

Fakta	↔	Fantasi
Förnuft	↔	Känsla
Dröm	↔	Verklighet
Enkelt	↔	Svårt
Insikt	↔	Utsikt
Samtal	↔	Tystnad
Samtid	↔	Framtid
Statiskt	↔	Dynamiskt
Väntat	↔	Oväntat
Öppet	↔	Slutet
Avskildhet	↔	Gemenskap
Lokalt	↔	Globalt
Lek	↔	Lärande



Användarna definierar sin egen roll

Det finns en tendens att vilja dela in människor i målgrupper såsom barn, vuxna, äldre, invandrare, handikappade. Ett tänkande som för biblioteken resulterat i en barnavdelning, en vuxenavdelning, en avdelning för invandrare och en uppsökande avdelning.

Till biblioteket går man för att man vill och anledningarna är oändliga. Skälen till besöken varierar beroende på var man befinner sig i livet och i vilken roll. Ena dagen kommer jag som forskare med mycket detaljerade önskemål, en annan dag som flanör för att se vad som finns utan någon speciell önskan.

För biblioteket innebär detta, till exempel när vi ska erbjuda service till studerande på olika nivåer, att vi måste planera för allt från den enkla frågan

som har ett snabbt svar till en kanske lika enkel fråga men som kräver mera för att den som frågar har ett annat språk. För forskaren som vill boka tid med en ämnesspecialist, eller föreningen som vill ha en presentation av hur man söker i tidskriftsdata-baser.

Mångfalden, rikedom och komplexiteten hos besökarna och syftet med besöken påverkar inte bara den kompetens som ska finnas hos personalen utan också det fysiska rummet. Samtalet mellan forskaren och ämnesspecialisten kräver en avskild yta, den enkla snabba frågan ska besökaren få hjälp med av personal på många platser i biblioteket. Undervisning för föreningen i hur man använder tidskrifter via bibliotekets datorer kräver en specialutrustad undervisningslokal.

Medier - interaktiva och elektroniska

Den tryckta boken kommer alltid att vara högt värderad och en viktig källa till kunskap och förströelse. Men medier förändras och förnyas och antalet medietyper utökas hela tiden. Framför allt ändras sättet vi använder medier på. Idag finns inga entydiga svar på var och hur vi använder medier. Vi läser och söker information för oss själva eller i grupper, i tysta såväl som bullriga miljöer, i läsesalar på biblioteken, på tunnelbanan, i bokhandeln, på fiket, på tåget, i sängen, i trappor, sittande, stående, gående. Vi söker information via dator, tidskrifter, tidningar, böcker, samtal, via bibliotekets personal, vänner och bekanta. Olika medietyper kommer att interagera mera med varandra. Vi läser, lyssnar och tittar samtidigt. Tryckta medier interagerar med



digitala. Till detta behöver biblioteket nya redskap. Det traditionella sättet att förvara, exponera, förmedla och använda medier är inte tillräckligt. Vi måste skapa ett biblioteksrum med större möjlighet för olika medier att interagera, en möjlighet för besökarna att använda fler medier samtidigt både enskilt och i grupp. Det virtuella biblioteket är också ett rum där besökarna kan interagera med både personal och andra besökare.

Medarbetare – mångfald och professionalism

Det viktiga mötet mellan besökare och bibliotekets personal bygger på respekt för den enskilda individen, på mångfald och kompetens. Nya och förädlade funktioner, nya medietyper och avan-

cerad teknik kräver kompetensutveckling och att andra yrken/kompetenser än de som redan finns knyts till biblioteket. Rollen som rådgivare och navigatör blir allt tydligare och kräver pedagogiska kunskaper. Den utökade tekniken innebär att både drift och utveckling kräver specialister.

Detta kan uppnås inom befintlig personalbudget genom den tid som frigörs genom att besökarna själva utför mer av rutinarbetet, lånar själv i automater, beställer, reserverar och lånar om via bibliotekets hemsida m m.

För att kunna möta förväntningar, se konsekvenser för biblioteksutvecklingen i vad som sker i samhället i stort, krävs också en mycket aktiv omvärldsbevakning och ett samarbete med andra aktörer.



Ett Stadsbibliotek i centrum för hela staden

BARNENS BIBLIOTEK

- i samarbete med arkitekter, multimedietekniker och museipedagoger
- med utgångspunkt från Jon Blund i sagorummet
- ett föränderligt fantasieggande upplevelserum som tar tekniken till hjälp och gör den begriplig, väcker eget skapande och nyfikenhet
- dessutom ett öppet och inbjudande forskningsbibliotek för alla som arbetar med barnlitteratur i samarbete med Svenska Barnboksinstitutet

STUDIEBIBLIOTEKET

- i samarbete med arkitekter, pedagoger och forskare
- för alla studerande från grundskolan, gymnasiet, komvux, folkhögskolan, högskolan och universitetet
- en mötesplats och arbetsplats, för enskilda studier eller i grupp
- ett komplement till skolans lärosalar och bibliotek

– läxhjälp, för studerande i alla åldrar, av studerande i alla åldrar

– ett experiment i vuxnas lärande, en ”öppen skola” i samarbete med utbildningsförvaltningen

KOMMUNIKATEKET, DEN TREDJE PLATSEN

- mellan arbetet och hemmet
- för det fria och obundna lärandet, det icke-formella
- en ”arbetsplats” för att följa upp frågor från jobbet eller det privata livet
- där man kan boka en bibliotekarie för att ringa in informationsmängd och sökmöjligheter, inte en slutpunkt men en ”nod” vidare ut
- med möjligheter att delta i bibliotekets undervisning och öka sin informationskompetens
- där lärandet är ”ålderslöst” från förskola till seniorsurf och där man kan lära av varandra
- där man möter det man inte visste att man sökte, det kan gälla såväl material som människor, i ett enda stort café

MÖTESPLATS FÖR DEN SKÖNA LITTERATUREN

- erbjuder det snabbaste sättet att kommunicera, genom fantasin
- finns på biblioteket. Bokhandeln har några procent av bibliotekets ”backlist”
- plats för eget skapande genom skri-varverkstäder och ren inspiration
- är en länk mellan författaren och läsaren
- ger näring åt språket och därmed åt lärandet
- ger utrymme för litteraturen att presentera sig

Lokalprogram

Utgångspunkter:

*Användare
Medier
Personal*

Användare, medier och personal är de tre dominerande faktorerna vid planeringen av ett bibliotek. De bildar olika mönster och flöden. För att biblioteket ska uppfattas som en helhet, kunna erbjuda kvalitet och vara effektivt måste relationerna mellan dessa flöden noggrant studeras och omsorgsfullt integreras med varandra; användarnas sätt att röra sig i biblioteket, personalens samspel mellan arbetet i de publika delarna och arbetet "back stage", mediernas väg från anskaffning, placering i samlingar, läsning i huset, utlån, återlämning, magasinering och gallring.

Biblioteket ska vara:

- funktionellt
- lätt att använda
- ekonomiskt

Biblioteket ska vara

- flexibelt/hållbart
- tillgängligt
- omväxlande
- vackert
- komfortabelt
- säkert
- miljöanpassat
- IT-anpassat

Grundläggande principer

Ett **funktionellt** bibliotek uppfyller stadens krav på biblioteksverksamheten, erbjuder hög kvalitet, är estetiskt, form och funktion samspelar. Är möjligt att förändra och utveckla.

Ett bibliotek som är **lätt att använda** har enkel layout, välkomnar och uppmuntrar både vana och ovana besökare till lärande och förströelse, erbjuder en varierad miljö.

Ett **ekonomiskt** bibliotek är kostnads-effektivt att driva, enkelt och ekonomiskt att underhålla, lätt att bemanna.

Viktiga kvaliteter

Ett **flexibelt/hållbart** bibliotek går att anpassa till en förändrad verksamhet, har lätt utbytbara ytor, till exempel är bärigheten i golv densamma.

Ett **tillgängligt** bibliotek är centralt placerat, är tydligt skyltat externt och internt, är inbjudande, har en välplacerad och synlig entré, är överskådligt, har en tydlig vägledning och uppfyller handikappnormer.

Ett **omväxlande** bibliotek erbjuder valmöjligheter, både tysta och livliga miljöer, läs- och studieplatser för en-

skilt bruk eller i grupp, platser för sociala möten, för samtal, diskussion och debatt, avskildhet för eftertanke och kontemplation.

Ett **vackert** bibliotek inspirerar till kreativa möten och lärande, är mänskligt, erbjuder kvaliteter i inredning som är ergonomiskt anpassad, funktionell design, konstnärlig utsmyckning.

Ett **komfortabelt** bibliotek har ett behagligt klimat, god akustik, ögonkontakt med den yttre omgivningen, erbjuder rymd, dagsljus och öppningsbara fönster.

Ett **säkert** bibliotek garanterar personlig säkerhet för besökare och personal, skyddar samlingar och teknik från stölder, sabotage, brand och vattenskador.

Ett **miljöanpassat** bibliotek är anpassat till Stockholms stads syn på resurshushållning.

Ett **IT-anpassat** bibliotek är förberett för ett maximalt användande av ny avancerad teknik. Samtliga miljöer är förberedda för hög datoranvändning med höga krav på snabbhet, bildöverföring m m genom intelligenta golv, väggar och tak.

Grundläggande biblioteksprinciper

ANVÄNDAREN I CENTRUM

Bibliotekets mediesamlingar placeras i ämnesområden efter innehåll, ej efter form.

Fullt utvecklad IT-teknik för användare och personal.

Fullt utvecklad självbetjäning vad gäller cirkulation, bibliotekskatalog on-line, inskrivning, vägledning.

Bibliotekets organisation och arbetsprocesser ska ha ett tydligt stöd i lokalutformningen.

FAKTA

7 000–8 000 besök per dag

1,1 miljon medier

600 publika PC

120 medarbetare

Mediesamlingarna fördelas på 8-10 områden

Natur teknik
Samhälle
Humaniora
Konst, musik, teater, film
Skönlitteratur
Internationella biblioteket
Ljudbibliotek
Dagstidningar/nyhetsmedia
Barn
Unga vuxna

Externa/publika funktioner

Entré

Bibliotekets huvudentré ska vara väl synlig, ett blickfång i den omgivande miljön, generös, inbjudande och locka till besök. Centralt placerad i förhållande till övriga byggnader, omgivande trafik, allmänna kommunikationer och parkering. Handikappanpassad. Biblioteket kan ha flera entréer.

Bibliotekets medier kommer att vara stöldsdyddade. Något som, beroende på gällande teknik, kommer att påverka utformningen av entréfunktionen.

Uppskattad funktionsyta ca 75-100 kvm

Reception

I nära anslutning till huvudentrén placeras bibliotekets "reception", det viktiga första mötet med Stadsbiblioteket. Här får besökaren upplysningar och information om biblioteket, bibliotekskort, hänvisningar till bibliotekets olika avdelningar, svar på enklare frågor... Den bemannade receptionen kompletteras med ett genomtänkt hänvisningssystem, publika sökdatorer och elektroniska hänvisningssystem. Garderob.

Uppskattad funktionsyta ca 75-100 kvm

Cirkulation av medier

Cirkulation, utlån och återlämning av bibliotekets medier, består av en intern och en publik del. Den publika cirkulationen är helt automatiserad. Det ska vara lätt att låna och återlämna ur bibliotekets samlingar.

Besökarna lånar själva via automater som finns utplacerade på flera platser i biblioteket. Återlämning sker centralt nära entré/er och reception via automater. Sortering av återlämnat material sker mekaniskt men placeras endast till en del på publik yta. Funktioner som utlån och återlämning för internt bruk eller till och från andra bibliotek, sortering och kontroll placeras internt i anslutning till vaktmästeri/transportcentral/service. Även den interna cirkulationen är automatiserad.

Stor vikt ska läggas vid användarmiljö för såväl besökare som personal i syfte att uppnå god ergonomi och logistik.

Antal automater utlån 15-20

Uppskattad funktionsyta 10 kvm/automat

Antal automater återlämning 1-3

Uppskattad funktionsyta 100 kvm/automat

Mediesamlingar/öppna

Stadsbibliotekets mediesamlingar för barn och vuxna är uppdelade i två stora områden, skönlitteratur och facklitteratur, totalt ca 1,1 miljon. Merparten av bibliotekets medier är till utlån. Undantaget är visst material, uppslagsböcker och litteratur som används i informations- och referensarbete samt specialsamlingar.

Bibliotekets samlingar placeras och organiseras efter innehåll, ej form, vilket betyder att allt material som handlar om ett ämne, till exempel arkitektur, placeras inom samma område i biblioteket.

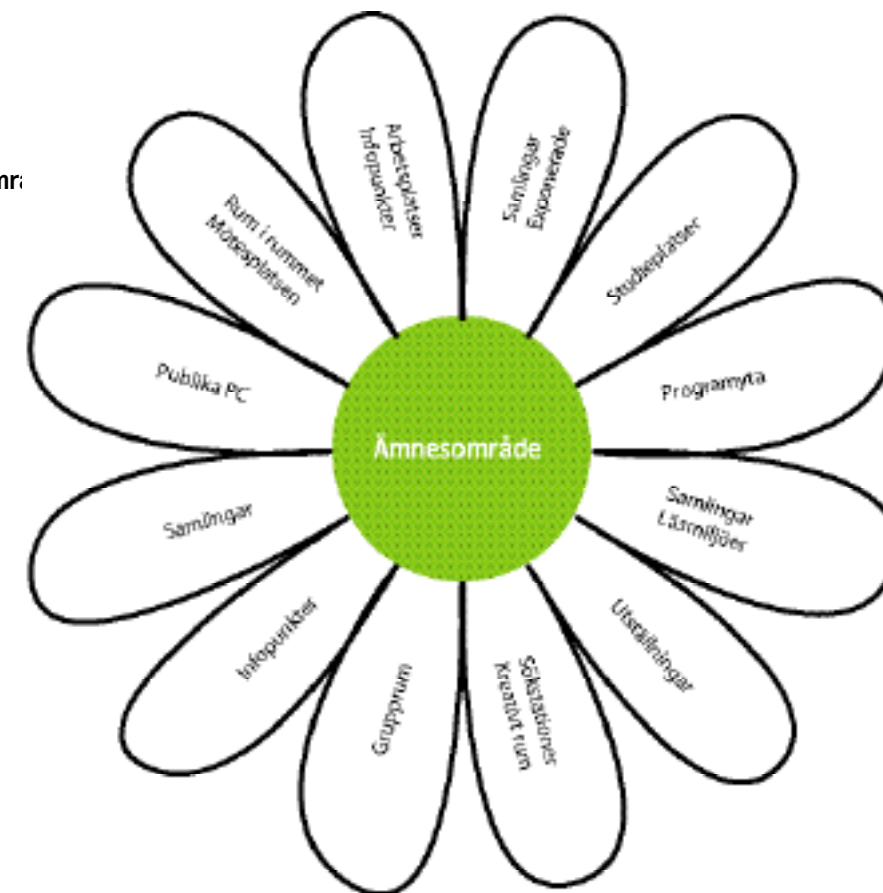
Mediesamlingarna fördelas på flera områden (se illustration ovan). Till ett område/avdelning samlas alla medier som hör till ämnet, alltså böcker till utlån, referenslitteratur, tidskrifter, video, CD, DVD m.m.

Omfattning/öppen delsamling: 40-70 000 medier beroende på ämne.

Merparten av samlingarna placeras på öppna hyllor med möjlighet till såväl generös exponering som traditionell uppställning.

Samlingarna utformas och utrustas utifrån ämnet, till exempel finns möjligheter att lyssna på musik, att titta

Funktioner inom ett ämnesområde



på videofilm, att se och lyssna på nyheter. Barnavdelningen utformas och skapas för att väcka och utveckla barns lust, fantasi och intresse för ordet, språket och kunskapen, utifrån barnets perspektiv. Ungdomsavdelningen får sin karaktär, avdelningen för skönlitteratur åter en annan.

Uppskattad funktionsyta/område ca 500-1000 kvm (baseras på en användningsyta om ca 65 bd/kvm)

700 000 medier öppen hylla ca 10 000 kvm

Stockholmsrum

Specialsamling för litteratur om Stockholm.

Uppskattad funktionsyta ca 200 kvm

Barn

Barns första och fortsatta möten med biblioteket måste väcka och behålla nyfikenheten och lusten till läsning och kunskap och även ge utblickar mot andra delar av biblioteket.

I barnavdelningen samlas alla medier och all verksamhet för barn men med möjligheter att skapa rum i rummet för olika åldersgrupper; för de riktigt små barnen, för "slukaråldern", för förskolebarnen. Det ska finnas riktigt med läs- och studiemiljöer in-

sprängda i samlingarna med möjligheter till upplevelser för både små och stora. Ett upplevelserum där tekniken blir till hjälp att gestalta och förklara. Barnavdelningens viktiga arbete med att väcka och främja läslusten kräver vissa speciella lokaler för undervisning, sagostunder, bokprat, ett tyst läsrum och ett rum för lek och skapande. Barnbiblioteket ska skapas i nära samverkan med barn.

Uppskattad funktionsyta ca 1 000 kvm

Unga vuxna

Ämnesområdet för ungdomar ska i princip innehålla samma centrala funktioner som övriga områden men planeras som en mycket flexibel yta. Ett rum i rummet med uttalad ungdomskaraktär, ett rum som hela tiden går att påverka, av ungdomarna själva.

Uppskattad funktionsyta ca 500 kvm

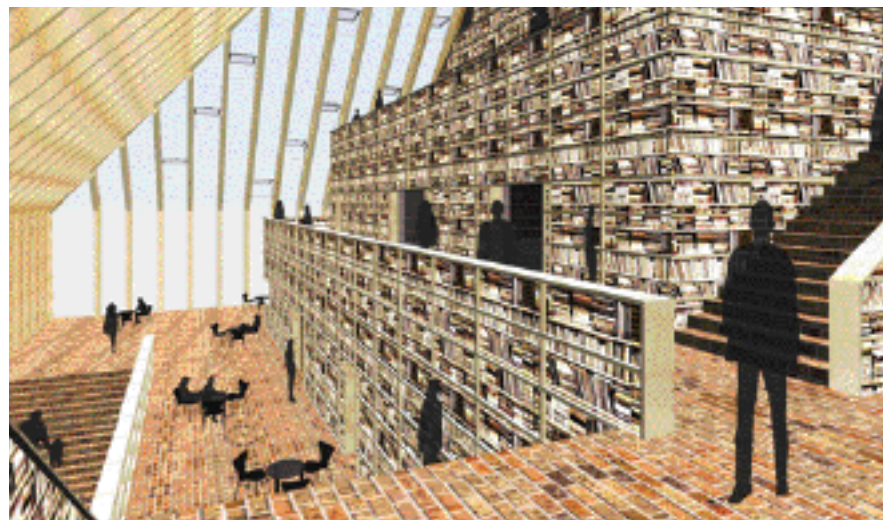
Information

Bibliotekspersonalen förmedlar information på olika nivåer från enkla litteraturhänvisningar till komplicerade och tidskrävande litteratursökningar till enskilda och till grupper. Centralt inom varje område placeras 1-3 informationspunkter. Informationspunkten ska vara tydligt markerad och möjliggöra ett aktivt möte mellan personal och användare på lika villkor.

Uppskattad funktionsyta 20 kvm per informationspunkt, 20-60 kvm/område

Arbetsplatser/arbetsrum

Placeringen av personalens arbetsplatser och arbetsrum ska stödja och spegla arbetsprocessen, en helhet snarare än en uppdelning på "inre-yttre". Besökarnas möjligheter att möta personal utöver det traditionella mötet via



en informationsdisk ökar. Nu och i framtiden kommer användarna att möta personal i större utsträckning sida vid sida. I anslutning till mediesamlingarna placeras ”närarbetsplatser”. Användarna har fler möjligheter att möta personalen och den pedagogiska rollen ökar.

Användarna kan nå bibliotekarien genom att:

- boka tid med ämnesspecialist
- chatta
- e-posta
- ringa kundtjänst/telefon

Uppskattad funktionsyta 25–30 kvm/område

Utöver arbetsplatser i anslutning till det publika arbetet ska arbetsrum finnas för icke publikt arbete, avskilda arbetsplatser för planering m m som inte har närhetskrav till det publika arbetet (se under Interna ytor).

Förutom arbetsplatser för bibliotekspersonalen finns också beroende på ämnen ”arbetsplatser/infopunkter” för till exempel:

- advokatjouren
- läxhjälp

Uppskattad funktionsyta ca 25 kvm/område

Läs- och studiemiljöer

Biblioteket ska erbjuda ett stort antal läs- och studieplatser. Användarna ska erbjudas en varierad och kvalitativ miljö. Läs- och studieplatser för enskilda studier och för grupper ska integreras och finnas i anslutning till mediesamlingarna. En stor del av studieplatserna ska utrustas med datorer och aktuell teknik, alternativt möjliggöra uppkoppling av bärbara datorer. Utöver läs- och studieplatser i det öppna biblioteket, med varierad grad av avskildhet, ska helt avskilda miljöer för studier finnas i form av grupprum och enskilda studieceller.

Läsplatser 300 (2 kvm/plats)

Studieplatser 300 (2,5 kvm/plats)

Enskilda studieceller 10

Grupprum 15 (6–8 deltagare) ca 25 kvm/rum

Seminarierum 5 (25 deltagare) ca 50 kvm/rum

Totalt uppskattad funktionsyta yta ca 2 000 kvm

Undervisningslokaler

Bibliotekspersonalen kommer aktivt att erbjuda användarutbildning på olika nivåer. Därför skapas specialutrustade lokaler för ett kvalitativt bibliotekspedagogiskt arbete och rum där besökarna med stöd av bibliotekets teknik och medier kan skapa och kommunicera:

- lärcentra
- interaktiv studio

Uppskattad funktionsyta 200 kvm

Utställningsytor

Ytor som i första hand planeras som en integrerad del av ett ämnesområde/avdelning i anslutning till bibliotekets egna samlingar. Utställningsytan används i första hand för att presentera och marknadsföra det egna området.

Uppskattad funktionsyta ca 50 kvm/område (250 kvm)

Program/Auditorium

Fullt utrustat auditorium för bibliotekets egna program, debatter, men även för teater, film och musik för 150–200 personer:

- foajé
- garderob
- utställning

Uppskattad funktionsyta ca 300 kvm



Sociala möten/mötesplatser

Bibliotekets roll som mötesplats är av stor betydelse. Det tredje rummet, kravlöst, ett rum i rummet, oväntade ytor och kvaliteter, utformas till en del avsesid men fortfarande i direkt anslutning till den egentliga biblioteksverksamheten.

Uppskattad funktionsyta 150 kvm

Kafé

Ett bibliotekskafé, BoK, för sociala möten, läsning och avkoppling planeras som en del av biblioteket.

Uppskattad funktionsyta 300 kvm

Butik

För försäljning av i första hand material producerat av biblioteket och material för användning i biblioteket; papper, pennor, disketter, pärmar och mappar, vykort m m.

Uppskattad funktionsyta 50 kvm



Interna funktioner

Kommunikationer

Horisontella/vertikala

Biblioteket kommer att besökas av 6 000–8 000 personer varje dag, 6 000–8 000 medier kommer att lånas och återlämnas. Därför krävs en noggrann analys av flöden inför placeringen av hissar och kommunikationsstråk.

Vaktmästeri/transportcentral

Bibliotekets vaktmästeri/transportcentral är mycket väsentlig för biblioteksverksamheten som helhet. Merparten av bibliotekets medier passerar transportcentralen. V/T ger service till hela biblioteksverksamheten och ansvarar för alla transporter inom hela Stockholms stadsbibliotek. Mängden ankommande gods är omfattande och levereras ofta på Europapall av tunga transportfordon. Förutom bibliotekets egna transporter och ankommande gods, böcker, tidningar, tidskrifter, papper, tillkommer leverans av varor till kafé, leverans och hämtning av post, sophämtning m.m. Vaktmästeri/transportcentral placeras centralt i anslutning till vertikala och horisontella kommunikationer.

Bibliotekets styr- och övervakningssystem kan alternativt placeras här.

Flödesschema för funktioner, omfattning av leveranser, post, sopor tas fram tillsammans med konsult.

Uppskattad funktionsyta ca 250 kvm

Angöring/parkering

Placeras centralt i relation till omgivande trafik. Angöringen planeras för tung fordonstrafik. Lastning och lossning av gods ska kunna ske under tak, skyddat från väder och vind. I anslutning till angöringen planeras för parkering av bibliotekets fordon, samt en yta för tillfällig uppställning av servicefordon. Handikapparkering enligt norm.

- Personalenré
- Cykelgarage
- Omklädningsrum

Datacentral/teknikum

Utrustning för att underhålla bibliotekets datorstödda system, Sally, administrativa system m.m. placeras i specialplanerade, klimatstyrda lokaler. Arbetsrum för den Virtuella enheten placeras i nära anslutning.

Uppskattad funktionsyta yta: 200 kvm

Cirkulation medier/internt

Återlämning och sortering av medier från Stadsbiblioteket och stadsdelsbiblioteken. Se cirkulation av medier publikt.

Mediecentral

Uppskattad funktionsyta: 50 kvm

Magasin befintliga.

Personal/interna funktioner

Biblioteket planeras för 120 medarbetare. Merparten av medarbetarna arbetar aktivt i det publika arbetet. Personalens arbetsytor i den publika miljön såväl som "back-stage" ska avspegla arbetsorganisationen. Utöver de närarbetsplatser som finns i direkt anslutning till den publika verksamheten planeras och utformas miljöer för arbetsprocesser som kräver avskildhet och koncentration men som också inbjuder till ett öppet utbyte av tankar, erfarenheter och idéer.

- Avskilda arbetsrum (8–10)
- Gemensamma mötesrum (4)
- Undervisning/intern (2)
- Lunchrum (1)
- Aktivitetsrum (1)

Uppskattad funktionsyta ca 500 kvm

Biblioteksledning och stabsfunktioner

Biblioteksledningens och stabens enskilda arbetsrum kan placeras avskilt. I anslutning till biblioteksledningen placeras mötesrum av officiell karaktär.

Uppskattad funktionsyta ca 100 kvm

Generella funktioner enligt norm

- Städ
- Toaletter
- Vilrum



Beskrivning av nuvarande verksamheter

Stadsbiblioteket är hela stadens bibliotek och stadsdelsbibliotek för stadsdelen Norrmalm. Stadsbiblioteket är också ett resursbibliotek för biblioteken i stadsdelarna, för biblioteken i Stockholms län, lånecentral för mellersta Sverige samt lånecentral för invandrarlitteratur för hela Sverige. De nuvarande verksamheterna är fördelade på fyra byggnader. Uppdelningen beror på platsbrist i Asplundshuset, inte på att verksamheterna så kräver.

Stadsbiblioteket vid Sveavägen, Asplundshuset

omfattar enheterna för:

- Humaniora inklusive skönlitteratur
- Naturvetenskap och samhälle
- Talboksbibliotek
- Barn och ungdom, Barnbokbuss
- Lånecentral, vaktmästeri, arbetsrum, magasin (icke publika)

Bruksarea: 7 153 kvm

Publik yta: 2 300 kvm

Annexet, Odengatan 59

omfattar enheten för:

- Tidningar och tidskrifter
- Internationella biblioteket
- Magasin och arbetsrum (icke publika)

Bruksarea: 3 054 kvm

Publik yta: 1 500 kvm

SBI- huset, Odengatan 61

omfattar:

- Virtuella enheten (icke publik)
- Undervisningslokaler

Bruksarea: 624 kvm

Publik yta (undervisningslokaler): ca 300 kvm

Odengatan 63

omfattar:

- Ledning/stab
 - marknadsavdelning
 - ekonomifunktion
 - fastighet och service
- Länsbibliotek
- Uppsökande enheten
- Mediedepå

Bruksarea: 1 900 kvm

Publik yta: 0 kvm



Fakta & prognos

Stockholms stad	2003	2008
Antal invånare	750 000	798 000
Besök totalt/år	1 200 000	2 400 000
Andel som besöker biblioteket	59 %	75 %
Besökare/dag	3 000	7 000–8 000
Besökare/kvm	1,2	2,5

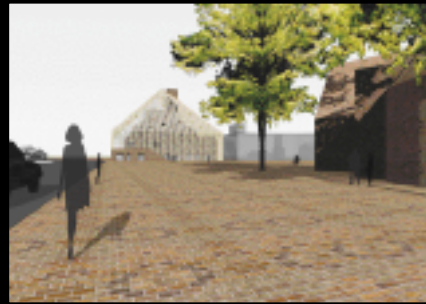
Fakta 2003 Stadsbiblioteket och Annexet		
Besök:	3 000–4 000/dag sammanlagt 1,2 miljoner/år	
Besök hemsida:	13 000/vecka (genomsnitt sep/okt 2003)	
Medier:	1 100 000 varav 200 årliga tidningsprenumerationer, 1 500 årliga tidskriftsprenumerationer	
Personal:	110	
Utlån:	1 200 000/år	
Yta:	ca 12 000 (inklusive Spelbomskan)	
Publik yta	3 700 kvm	
Intern yta	8 300 kvm	
Automater/utlån	5	
Automater/återlämning	0	

Prognos 2008 Stockholms stadsbibliotek		
Läge:	nuvarande kvarteret Spelbomskan i anslutning till Asplunds byggnad	
Besök:	7 000–8 000/dag	
Besök hemsida:	75 000/vecka	
Medier:	1 100 000	
Personal:	120	
Yta:	totalt ca 24 000 kvm varav ca 12 000 kvm nytillkommande	
Publik yta:	18 000 kvm	
Intern yta:	6 000 kvm	
Automater/utlån	15–20	
Automater/återlämning	1–3	

Funktioner	2003	2008
Lärcentra	0	1
Studieplatser	250	300
Läsplatser	50	300
Grupprum	0	15
Seminarierum	0	5
Programytor/auditorium	0	2
Utställningsytor	0	5
Kommunikationsytor	0	5
”Skapande ytor”	0	5
Café	0	1
Interaktiv studio	0	1

Verksamhet	2003	2008
Program vuxna	40	100
Program barn	286	350
Debatter	1	50
Workshops	0	12
Användarundervisning	10	50
Visningar vuxna	63	100
Visningar barn	41	100
Visningar unga vuxna	18	50
Program unga vuxna	0	50
Utställningar	15	50

Personal	2003	2008
	110	120
Medier		
därav elektroniska (400 titlar)	1 100 000	1 100 000
i publik exponering	5 %	15 %
i magasin	65 %	50 %
publika PC	30	25 %
Musikavlyssning	0	600
omlån, reservationer via hemsida	0	50
Utnyttjande/utlån	1 200 000	2 400 000



Placering

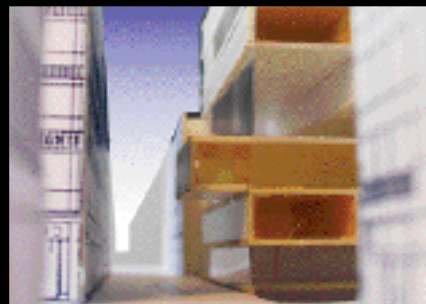
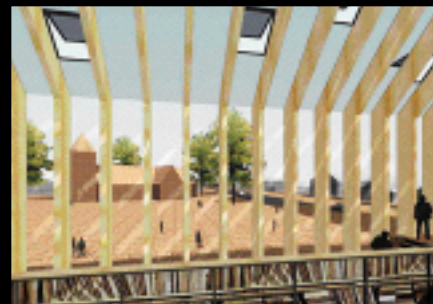
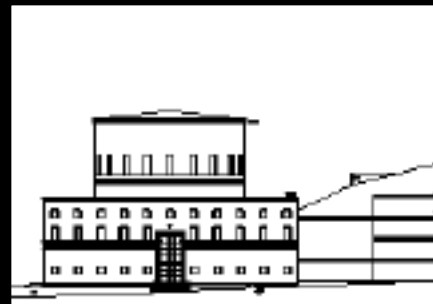
PLACERING

Översikt

Lokaliseringsstudie

Utmaningar

Byggnadstekniska förutsättningar





Tillbyggnad av Stockholms stadsbibliotek

Lokaliseringsstudie

Platsen

Observatoriekullen och Stockholms högskoleområde

Observatoriekullen reser sig dramatiskt över den omgivande stadsbebyggelsen. Det är den sista rest av Brunkebergsåsen där åsens fulla höjd ännu kan upplevas. Här på branterna stod slaget mellan svenskarna under Sten Sture d.ä. och danskarna år 1471.

Som en följd av naturvetenskapens betydelse under 1700-talet uppfördes vid seklets mitt observatoriet uppe på åschrönet. Arkitekt var Carl Hårleman. Med det nya observatoriet skapades en samlingspunkt för undervisning, vetenskap och kultur som kom att bestå i drygt två hundra år.

I kvarteret Vega, omedelbart söder om Observatorielunden, uppfördes på 1860-talet vid Drottninggatan Teknologiska Institutet, sedermera Tekniska högskolan, och omedelbart norr om denna, i hörnet av Kungstensgatan, Bergskolan. Kvarteret byggdes senare ut med en laboratoriebyggnad för Tekniska högskolan och ett hus för Zoootomiska institutionen. När Tekniska högskolans nya lokaler vid Valhallavägen stod färdiga år 1917 tömdes bygg-

naderna successivt och år 1948 övertog Stockholms högskola husen.

Stockholms högskolas första egna byggnad uppfördes i början av 1900-talet vid Kungstensgatan och Observatorielunden. Avgörande för lokaliseringen var närheten till observatoriet och Tekniska högskolan.

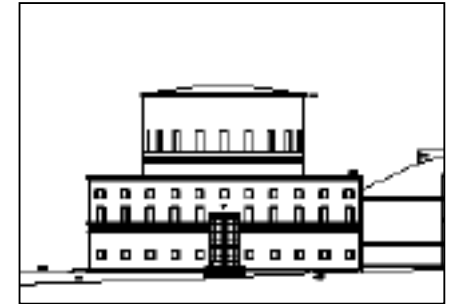
Utbyggnaden fortsatte med de juridiska och humanistiska fakulteternas nya byggnad på Norrtullsgatan 2, som invigdes 1927. Bakom utbyggnaden fanns en vision om ett stockholmskt Quartier Latin där forskning och undervisning skulle samlas. Arkitekt Erik Lallerstedt fick i uppdrag att utarbeta en överordnad plan för området. Av det stora projektet uppfördes emellertid kring 1930 endast två av de planerade lamellbyggnaderna vid Odengatan, nämligen institutionerna för biokemi och socialvetenskap. En tredje lamell, det humanistiska biblioteket, uppfördes på 1950-talet.

Observatorielunden med Hårlemans observatorium, Asplunds stadsbibliotek och de gamla högskolebyggnaderna vid Odengatan och Norrtullsgatan samt bebyggelsen omedelbart söder om parken i kvarteren Kungstenen och Vega är enligt Översiktsplan 99 av riksintresse för kulturminnesvården.

Asplunds park

Mellan Observatorielundens åsrygg och Sveavägen ligger den park som Gunnar Asplund utformade i anslutning till att Stadsbiblioteket byggdes. Parken präglas av 1920-talets klassicistiska stilideal. Åsbranten är terrasserad och en serpentinformad gångväg leder från parkens lägre nivå upp till åschrönet. Från en stensatt bäckfåra i slänten leds vatten via fångdammar i olika nivåer ner till den stora dammen utmed Sveavägen. Dammen inramas av pilträäd och biblioteksbyggnaden av en rad skulpturala hängalmar.

Parkens utformning dramatiserar kontrasten mellan romantisk natur och arkitektoniskt formad park, mellan naturrum och stadsrum och mellan natur och geometriskt abstrakt arkitektur. Asplunds biblioteksbyggnad och park utgör tillsammans en storartad komposition där båda delarna är beroende av varandra och lika viktiga.



Byggnaderna

Stadsbibliotekets huvudbyggnad

Stockholms stadsbiblioteks huvudbyggnad i korsningen Sveavägen/Odengatan invigdes 1928 och är ett av arkitekt Erik Gunnar Asplunds viktigaste verk. Byggnaden består av tre våningar höga, smala huslängor som tillsammans bildar en kubisk huskropp ur vilken det centrala, cirkulära biblioteksrummet skjuter upp som en cylinder. Byggnaden vilar på en terrassbyggnad med butiker och restaurang mot Sveavägen och Odengatan.

Byggnaden är indragen från Sveavägen och en lätt vridning av huskroppen gör att byggnaden mot öster och söder bryter sig loss ur gaturummet och kopplas till parkrummet mellan Observatoriekullen och Sveavägen. Trots sin relativt ringa storlek ger byggnaden ett monumentalt intryck, som förstärks av det dramatiska mötet mellan byggnaden och åsens branta slänt.

Bibliotekets huvudplan är på första våningen och nås från huvudentrén mot Sveavägen via en lång trappa till det centrala biblioteksrummet. Kring

detta rum grupperas de höga läsesalarna i längorna. Längornas bottenvåning utnyttjas både för publik och intern verksamhet. Den översta våningen i längorna var ursprungligen planerad både för publika studierum och arbetsrum för personalen men utnyttjas idag helt för arbetsrum. Bokmagasin i två plan finns under den centrala byggnadskroppen.

Lamellbyggnaderna

Förutom i huvudbyggnaden har Stadsbiblioteket även verksamhet i de tre lamellbyggnaderna vid Odengatan.

Lamellbyggnaderna är uppförda i anslutning till en reviderad plan för Stadsbibliotekets omgivning, som Gunnar Asplund utförde i januari 1928 och som förmedlar kontakten med Observatoriekullen även från norr.

Längan närmast Odenplan, Odengatan 63, uppfördes 1929–30 med Erik Lallerstedt som arkitekt. Byggnaden uppfördes ursprungligen för den biokemiska institutionen och är i nyklassisk stil. Byggnaden är nyligen ombyggd och rymmer Stadsbibliotekets centrala administration.

Den mellersta längan, Odengatan 61, stod färdig två år senare, även den



ritad av Erik Lallerstedt. Byggnaden uppfördes för institutionen för socialvetenskap men disponeras sedan mitten av 1980-talet av Svenska barnboksintitutet. Stadsbiblioteket har också viss verksamhet i huset.

Längan närmast huvudbyggnaden vid Spelbomskans torg är ritad av arkitekt Paul Hedqvist och byggdes 1952–53 för universitetets humanistiska bibliotek. Idag disponerar Stadsbiblioteket hela byggnaden för tidningar och tidsskrifter och för det Internationella biblioteket.

Kulturhistorisk klassificering

Som underlag för planering och tillståndsprövning har en kulturhistorisk klassificering av bebyggelsen i Stockholms innerstad utförts av Stockholms stadsmuseum. Byggnaderna har klassificerats i fyra kategorier med hänsyn till deras kulturhistoriska värde och där de två högsta klasserna betecknas med färgerna blå och grön.

Med blå färg markeras byggnad som uppfyller de kriterier på kulturhistoriskt värde som kulturminneslagens kapitel om byggnadsminnen föreskriver: "... en byggnad som är synnerligen märklig genom sitt kulturhistoriska

värde eller som ingår i ett kulturhistoriskt synnerligen märkligt bebyggelseområde...".

Med grön färg markeras byggnad, som är särskilt värdefull från historisk, kulturhistorisk, miljömässig eller konstnärlig synpunkt. Plan- och bygglagens regler om hänsynstagande till sådan byggnad kan därför tillämpas. Det innebär bland annat att tillbyggnader, ombyggnader och andra ändringar ska utföras varsamt så att byggnadens särart beaktas och dess byggnadstekniska, kulturhistoriska, miljömässiga och konstnärliga värden tas till vara samt att byggnaden inte får förvanskas.

Rivningslov ska normalt inte lämnas för blå- eller grönklassificerade byggnader. Ett annat ställningstagande måste motiveras. Det kan till exempel röra sig om svåra tekniska skador som gör ett bevarande oacceptabelt kostsamt eller ett nödvändigt tillgodoseende av ett annat samhällligt intresse som vid byggnadsnämndens övervägande bedöms starkare.

Stadsbiblioteket och de två lamellbyggnaderna närmast Odenplan är i Stadsmuseums klassificering blåmärkta medan den tredje lamellbyggnaden vid Spelbomskans torg är grönmärkt.

Vid en bedömning av möjligheten att bygga till lamellbyggnaderna eller ersätta vissa av dem med en nybyggnad av hög arkitektonisk klass måste det starka kulturhistoriska värdet av att behålla Asplunds bibliotek som huvudbibliotek vägas in.

Nybyggnaden

Lokalbehovet

Nya lagringsmedia och distributionsvägar för information och informationsökning har radikalt förändrat bibliotekets verksamhet och arbetsformer. Stockholms stadsbibliotek kan inte längre, inom huvudbibliotekets nuvarande lokaler, utveckla verksamheten så att den motsvarar de krav, som vid en internationell jämförelse ställs på ett huvudbibliotek i en stad av Stockholms storlek.

Det är av såväl kulturhistoriska som symboliska skäl synnerligen angeläget att Asplunds biblioteksbyggnad också i framtiden kan inrymma stadens huvudbibliotek. En förutsättning är dock att lokalytan utökas. Stadsbiblioteket uppskattar tillkommande behov till ca 12 000 kvm lokalarea exklusive kommunikationsytor för i huvudsak publik verksamhet. Ökning inom nuvarande byggnadskropp och terrassbyggnader är mycket begränsad. Lokaltillskottet måste därför lösas i en helt ny byggnad.

Placeringsalternativ

Utredningen har studerat olika placeringsalternativ för en sådan nybyggnad,

dels i parken mellan Observatoriekullen och Sveavägen och dels utmed Odengatan. Utgångspunkten har varit att en nybyggnad ska genomföras med bibehållen respekt för Asplunds biblioteksbyggnad och övriga kulturhistoriska värden.

Som tidigare nämnts ingår Asplunds byggnad och park i en medvetet formad komposition. Studierna har visat att en ny byggnadsvolym i parken av den storleksordning som krävs allvarligt skulle skada de arkitektoniska och kulturhistoriska värdena. Även Observatoriekullens dominans i gaturummet skulle påverkas på ett negativt sätt. Studierna har också visat på svårigheten att koppla en nybyggnad i parken till huvudbyggnaden. Utredningens samlade bedömning är att en placering i parken inte är möjlig att genomföra och har därför valt att inte redovisa dessa placeringsalternativ.

Mot Odengatan inordnar sig Stadsbiblioteket i gaturummet och en nybyggnad i detta läge bedöms som mer rimlig. Två alternativ har studerats, Odengatan A och Odengatan B. Alternativen skiljer sig främst i förhållningssättet till de befintliga lamellhusen.

Även en placering i direkt anslutning till Odenplan och den planerade nya stationen för citybanan har studerats.

Citybanan

För närvarande pågår planeringen för den nya Citybanan, som kommer att passera innerstaden i tunnel. En ny station ska byggas under Odenplan med uppgång på denna. Den nya tågstationen kommer att radikalt förändra resandeströmmen i området och därmed också förutsättningarna för butiks- och kontorsetablering. En markant förskjutning av tyngdpunkten mot Odenplan kommer att ske.

Om bibliotekets nybyggnad placeras vid Odenplan kommer det nya Stadsbiblioteket att dra nytta av denna förändring och med kraftfull kollektivtrafik bli direkt tillgängligt för stora delar av Stockholms- och Mälardalsregionen. Även en placering vid Odengatan mellan Odenplan och nuvarande biblioteksbyggnad kommer att dra fördel av den nya citybanan.

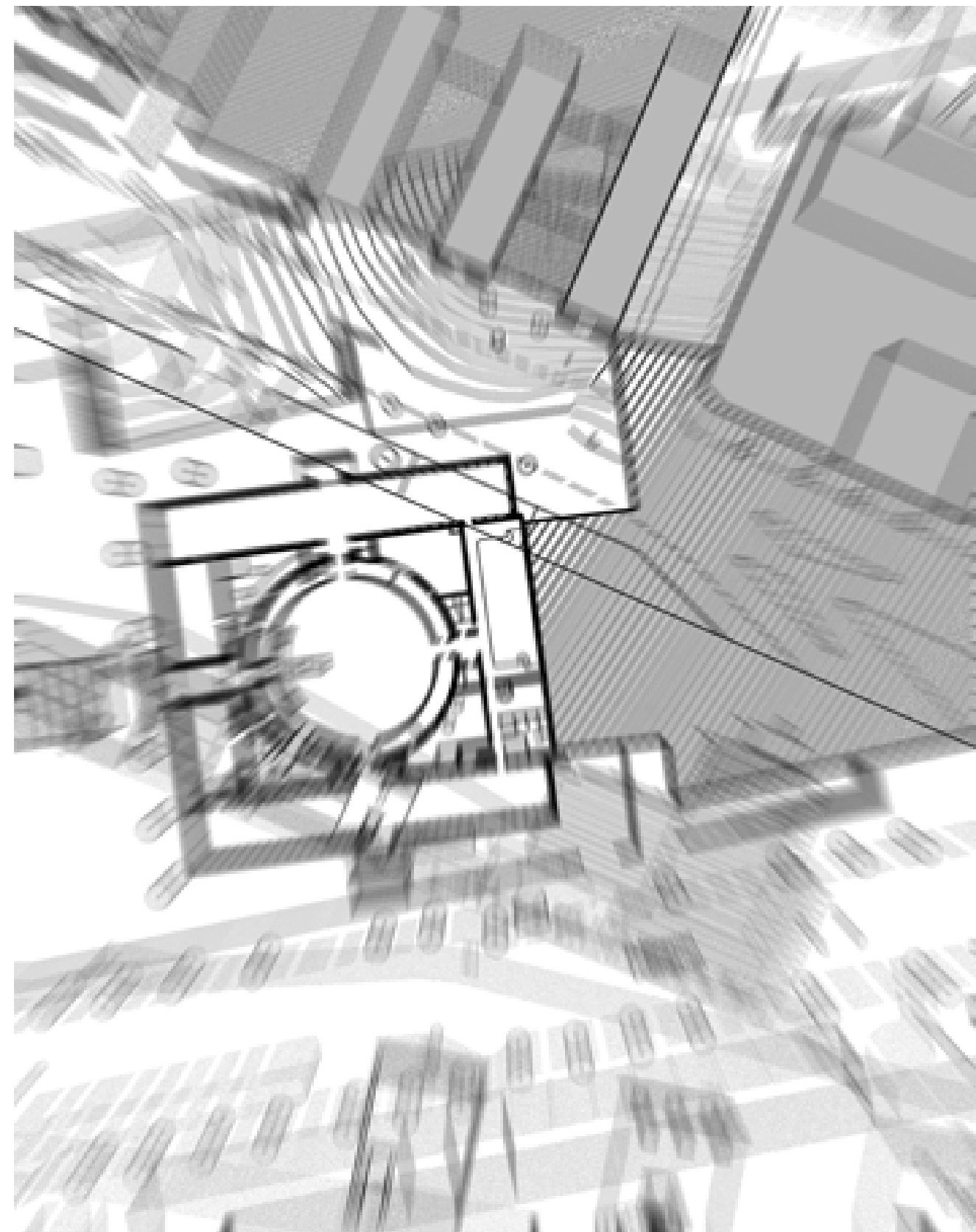


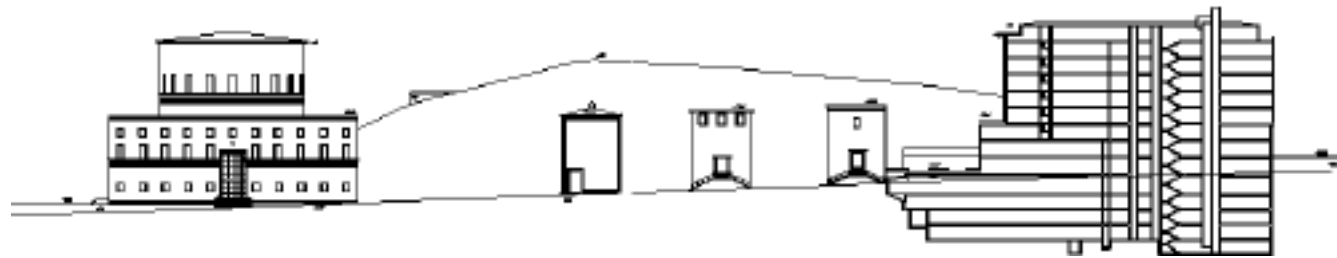
Tre alternativ

Alternativ 1 Odenplan

Alternativ 2 Odengatan A

Alternativ 3 Odengatan B





Alternativ 1, Odenplan

VISION ODENPLANSSTRÅKET

Den nya biblioteksaxeln bildas utmed Odengatan mellan det etablerade läget vid Sveavägen och den starka publika nod som Odenplan med den nya citybanestationen kommer att utgöra. Läget kommer med kraftfull kollektivtrafik att direkt förbinda huvudbiblioteket med stora delar av Stockholms- och Mälardalsregionen. Asplunds huvudbyggnad med bevarad huvudentré är det självklara boktemplet – **monumentläget**. Den förbinds med nya länkar över Spelbomskans torg med de tre mellanliggande byggnaderna. Dessa kopplas samman i utrymmet mot Observatoriekullen fram till byggnadskomplexet i hörnan mot Odenplan som blir **det nya exponeringsläget** för stadsbibliotekets utbyggnad av publikt orienterade verksamheter. Denna nya publika hörna inriktas på och kopplas till det nya system av uppgångar, **stationsaxeln**, som förbinder tunnelbanan och citybanan vid Odenplan. Detta komplex kan i gatunivån rymma bibliotekets stora publika skyltfönster och nya huvudverksam-

heter varvade med anslutande kommersiella verksamheter. Det kan också vid sidan av Läkarhuset bli läget för en ny profilbyggnad på höjden som markerar biblioteksaxeln i stadsrummet mellan monumentläget och exponeringsläget. Studenternas närvaro markeras i den traditionella **studentaxeln** som finns i Norrtullsgatan och korsar stationsaxeln och exponeringsläget vid Odenplan.

Det nya stadsbiblioteket har utöver den gamla entrén mot Sveavägen också publika entréer mot Spelbomskans torg och Odenplan.

Ett gemensamt program kan utvecklas för området kring Observatoriekullen som ett innerstadscampus för Handelshögskolan, Universitetet och det nya huvudbiblioteket och som ett sammanknyttande lärocentrum för skolor i stadens alla stadsdelar. Härvid kan biblioteksprogrammet även behöva kompletteras med funktioner som ingår i ett större sammanhang.

NYBYGGNADEN

Den befintliga fastigheten Spelbomskan 12 består av en lågdel i tre våningar över Gyldéngatan och en högdelen med ytterligare sex våningar. Byggnaden och Gyldéngatan med tillhörande vändplan är underbyggd med fem våningar. Då låg- och högdelen har alltför låga fria rumshöjder för att byggas om till bibliotek föreslås de rivas ned till Odengatans nivå. En ny lågdel i två plan uppförs och högdelen uppförs till nuvarande höjd men med färre plan och högre rumshöjd.

Även fastigheten Spelbomskan 14 har dåliga förutsättningar för en om- eller påbyggnad och föreslås därför rivas och ersättas med en ny byggnad.

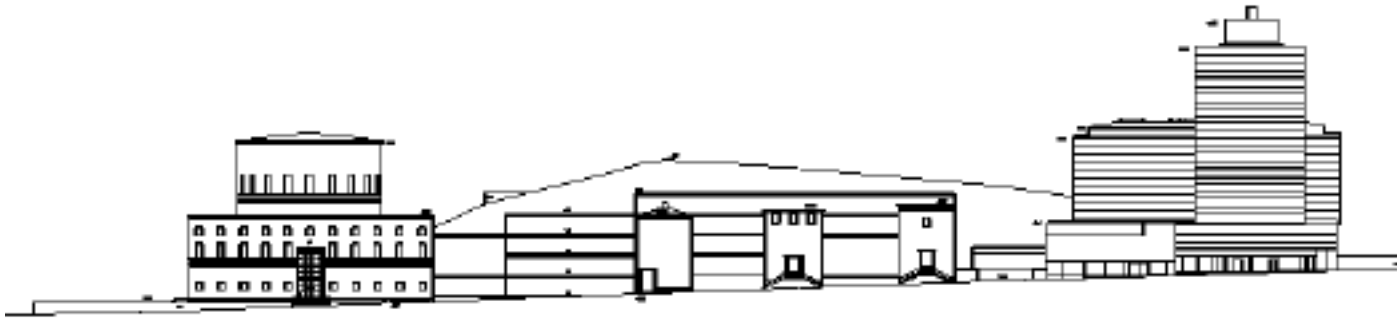
I den redovisade idéskissen har en del av Gyldéngatan och vändplatsen upp mot kullen byggts över. Nuvarande garageinfart flyttas ut mot Odengatan.

En förbindelselänk byggs i bakkanten mot kullen och ny entréhall vid Spelbomskans torg.

Nybyggnadsytan i detta alternativ uppskattas till ca 15 000 kvm.

Översiktlig skiss från stadsbyggnadskontoret till alternativet Odenplan





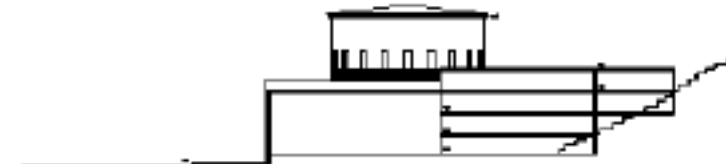
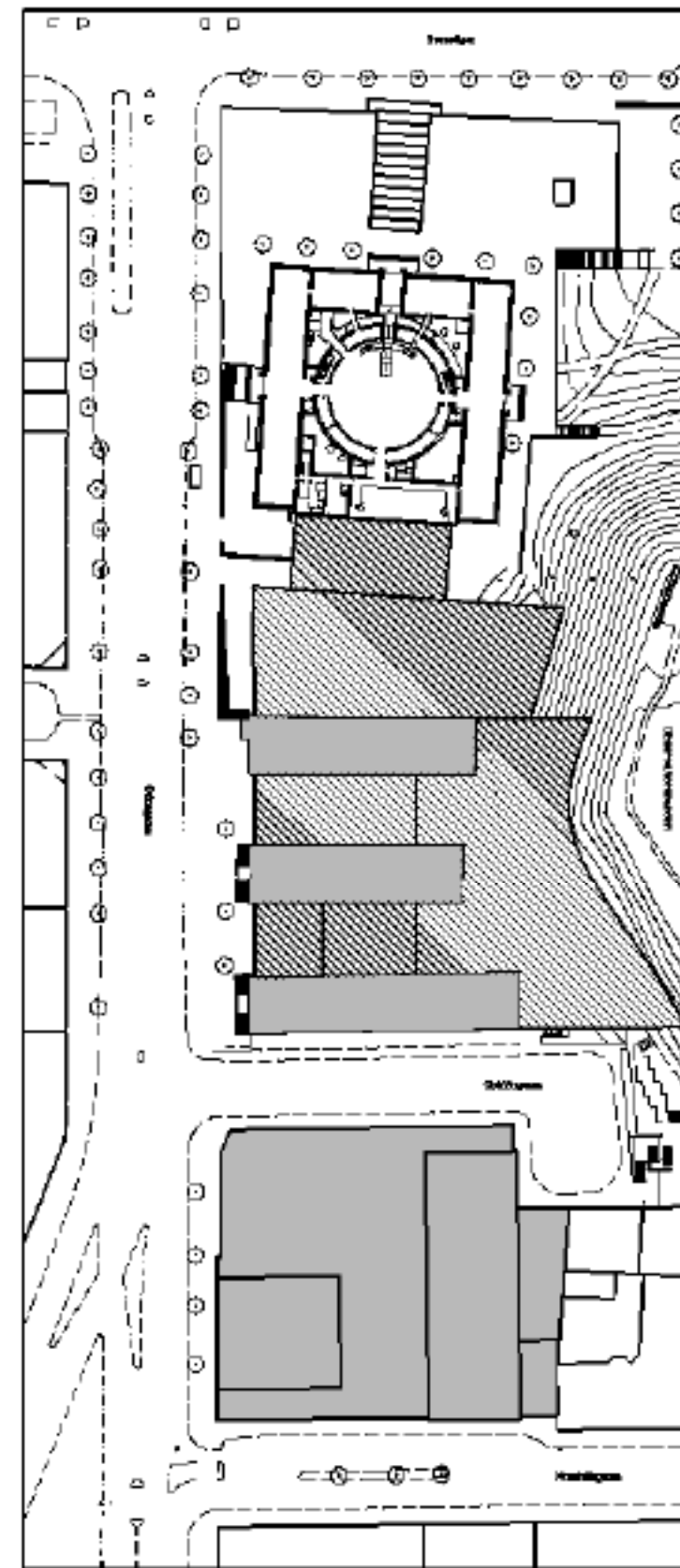
Alternativ 2, Odengatan A

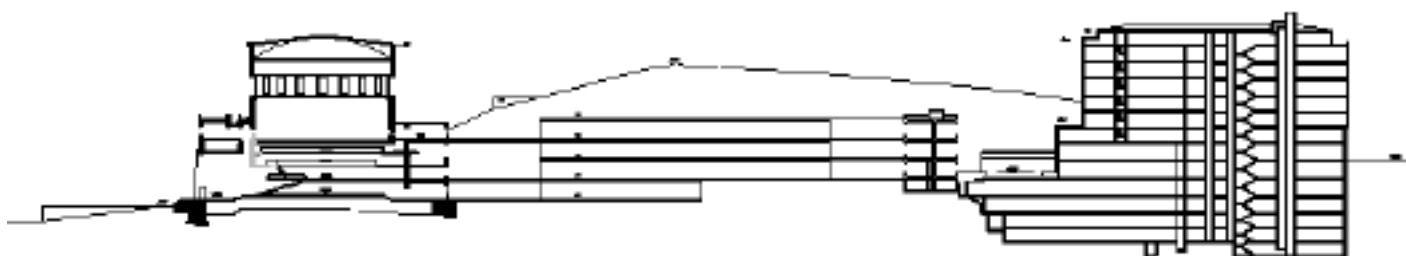
I alternativ Odengatan A behålls de tre lamellbyggnaderna och gårdarna mellan dessa. Endast läsesalsflygeln till längan närmast huvudbiblioteket rivs. Längorna binds samman med en nybyggnad mot kullen och mot huvudbyggnaden. Gårdarna föreslås glasas in.

Detta alternativ har stora likheter med alternativ Odengatan B. Även här placeras en ny, rullstolsanpassad huvudentré i en länk mellan nybyggnaden och huvudbiblioteket och inlastning kan ske från Gyldéngatan.

Direkt samband kan också skapas mellan tillbyggnaden och det befintliga bibliotekets huvudvåning. De inglasade gårdarna fungerar som skyltfönster mot Odengatan och den översta våningen kan ha utläsplatser mot Observatorielunden.

Nybyggnadsytan i detta alternativ uppskattas till ca 13 000 kvm. Till detta kommer ca 4 000 kvm våningsyta i lamellbyggnaderna närmast huvudbyggnaden som inte rivs.





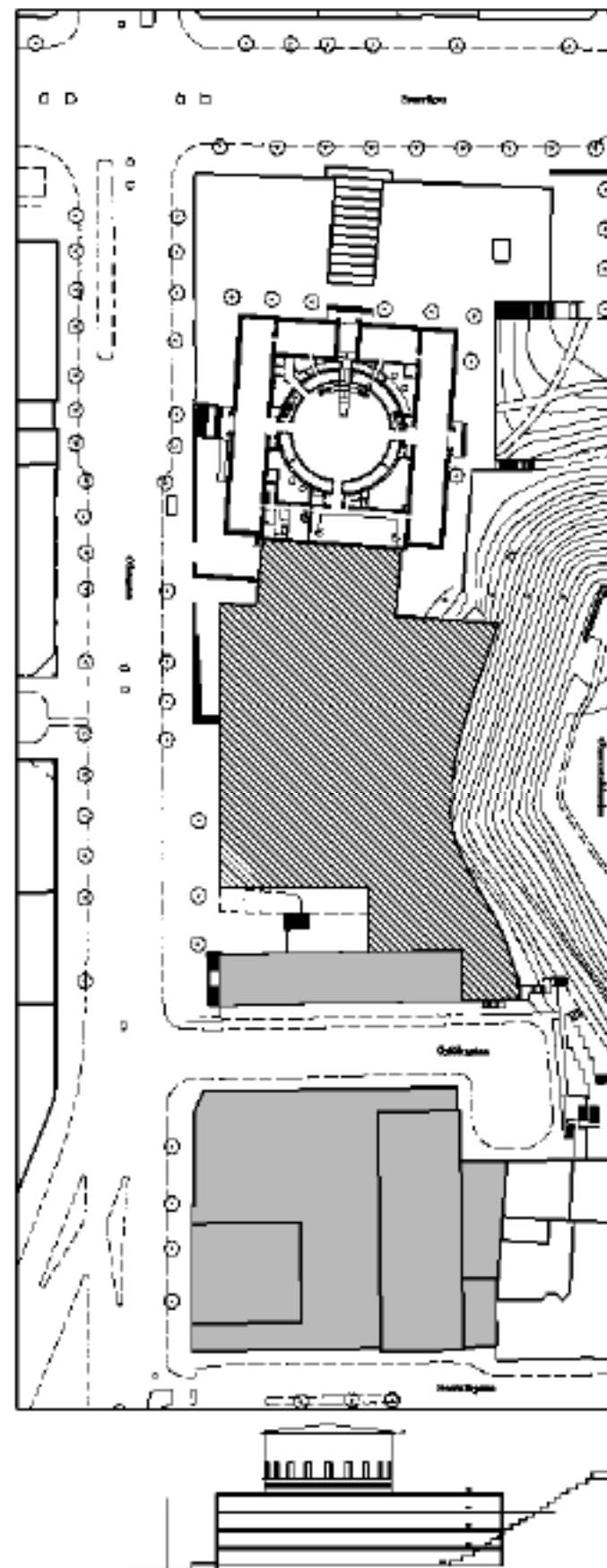
Alternativ 3, Odengatan B

I detta alternativ rivs de två lamellbyggnaderna närmast Asplunds bibliotek och ersätts med en nybyggnad upp mot kullen. Längan närmast Odenplan, som innehåller bibliotekets administration, behålls och kopplas till nybyggnaden. Gården mellan administrationsbyggnaden och den mellersta längan behålls delvis. Biblioteket får en ny, rullstolsanpassad huvudentré i en länk mellan nybyggnaden och huvudbiblioteket. Inlastning kan ske från Gylden-gatan.

Den tänkta volymen ger stor frihet vid utformningen av det nya biblioteket. Direkt samband kan skapas mellan tillbyggnaden och det befintliga bibliotekets huvudvåning. Nybyggnaden får sin huvudfasad som skyltfönster mot Odengatan och den översta våningen kan ha uteläsplatser mot Observatorielunden. Taklanterniner och urskärningar i mellanbjälklagen för ner ljuset i byggnaden.

Den nya entrén mot Odengatan möjliggör att den ursprungliga huvudentrén mot Sveavägen kan återställas till ursprungligt utseende. Idag är entrén förvanskad med en entrékarusell.

Nybyggnadsytan i detta alternativ uppskattas till ca 15 000 kvm.



Utmaningar

De tre alternativen till placering rymmer utmaningar och svårigheter av olika slag. De två alternativen utmed Odenplan på stadens fastigheter innebär ingrepp i byggnadsminnesvärda byggnader och naturminnet Observatoriekullen. De kan innebära konflikter med riksintresse, höga kulturhistoriska värden och naturvärden. Alternativet mot Odenplan innebär inte sådana konflikter men berör fastigheter som staden inte har rådighet över. Det medför också en omfattande samordning med såväl kommersiella utvecklingsprojekt som citybanans station vid Odenplan.

Fördelarna är dock att bibliotekets nya exponeringsdel kopplas till det allra bästa publika läget vid Odenplan med de starkt ökade resandeströmmarna från hela Stockholmsregionen som den nya stationen medför. Det kommersiella utvecklingsprojektet kring stationen kan också möjliggöra en direkt koppling under gatunivån mellan biblioteket och stationen. Därigenom förstärks bibliotekets kontakter och förbindelser med hela Stockholmsområdet. Odenplansalternativet innebär också att trycket minskar på Asplunds huvudbyggnad som kan tillvaratas och ren-

odlas i sina ursprungliga funktioner. De mellanliggande byggnadernas kulturhistoriska värden kan också återställas. En ny byggrätt för biblioteket kan också tillskapas över och i anslutning till Gyldéngatan i områdets minst känsliga del. Samverkansformer med övriga berörda fastigheter med de omfattande underbyggnaderna kan underlättas med tredimensionell fastighetsbildning.



Byggnadstekniska

förutsättningar

WSP Samhällsbyggnad

Ulf Erikson

2004-04-14

Här följer beskrivningar av markförhållanden, grundläggning och huskonstruktioner, gällande kompletterande bebyggelse längs Odengatsbacken.

Befintliga konstruktioners grundläggning

Inom det aktuella området finns tunnelbanans gröna linje samt ett flertal byggnader (kv Spelbomskan och kv Bergsmannen Mindre).

Principerna för de befintliga byggnadernas grundläggning finns redovisade på Fastighetskontorets Husgrundlägningsplaner samt i underlag till dessa. Flera av byggnaderna är helt eller delvis grundlagda med murar eller plintar på berg. Delar av Stadsbiblioteket, byggnaderna inom Spelbomskan 3, 12, och 13, Bergsmannen Mindre 12 samt underbyggnaden av Gyldéngatan har en grundläggning med murar och/eller plintar till fast botten.

En bensinstation har funnits vid åsen i Gyldéngatans förlängning i samma läge som dagens garagedfart. Cisterner kan finnas kvar under mark.

Tunnelbanan är utförd som en betongtunnel som byggts i öppet schakt i jord och delvis även i berg. Spelbomskan 7 som byggts ovanpå tunnelbanan är utförd med separata pelare eller murar som för ner lasterna vid sidan av tunnelbanans konstruktion, dvs inga laster har förts ner direkt på betongtunneln. Tunnelbanan passerar även under norra delen av Spelbomskan 3 och här måste en avvaxling ha genomförts (ritningar avseende detta har dock ej påträffats).

Stadsbiblioteket (Spelbomskan 6) grundförstärktes i dess sydvästra hörn i samband med byggande av tunnelbanan vilket framgår av Husgrundlägningsplan. Hela byggnadens grundläggning är inte klarlagd/dokumenterad. Byggnadsåret är troligen 1925.

Spelbomskan 13 uppfördes 1930 och är grundlagd med betongmurar på berg i mellersta delen och i övrigt på grus.

Spelbomskan 3 uppfördes 1931 med betongpelare och -murar på grus i norra delen och på berg i södra delen.

Spelbomskan 7 uppfördes 1952 med betongpelare och -murar på berg.

Spelbomskan 12 uppfördes 1958 med betongmurar på berg förutom gatuunderbyggnaden och nordöstra delen som är grundlagd på grus.

Spelbomskan 9 (Läkarhuset) uppfördes 1962 med betongmurar på berg.

Bergsmannen Mindre 10 är uppförd 1884 med stenmurar på berg.

Bergsmannen Mindre 12 är uppförd 1938 med betongmurar och -pelare. I norra delen på berg och i södra delen på ett fast gruslager. Tillbyggd 1957.

Mark- och jordlagerförhållanden

Observatorielunden är en del av Stockholmsåsen. Enligt geologiska kartbladet Stockholm NO är åsen inom Observatoriekullen avsatt längs en mot O stupande bergbrant. Inom västra delen av kullen ligger berget alltså nära under ytan.

Sonderingar har relativt nyligen utförts inom grusåsen strax söder om Gyldéngatan. Dessa sonderingar visar att jorden huvudsakligen består av grus och sand. Bergets nivå varierar kraftigt inom området från ca +26 till ca +5 inom den undersökta delen.

I en sammanställning av undersökningar (från 1961) inom kv Spelbomskan 9 finns berg på nivå +6 i nordost till +15 i sydväst.

Tidigare utförda undersökningar (1950-talet) inom kv Spelbomskan visar att jorden består av fyllningsjord ovan friktionsjord. Friktionsjorden består huvudsakligen av sand, silt, sten och grus, men lerskikt förekommer.

Allmänt gäller att finkornig jord förekommer i skikt eller linser växellagrat med grövre jord inom en grusås. Lagringstäthet kan variera kraftigt från skikt till skikt.

Kring tunnelbanan finns sannolikt fyllningsjord ner till berg.

Sättningar

Konsolideringssättningar bedöms inte pågå inom området. Det är inte sanno-

likt att det finns några större sammanhängande lerlager här.

Sättningsmätningar på dubbar i befintliga byggnader har inte kontrollerats.

Schaktning och rivning

Schakt och rivning inom området kommer att vara förknippat med restriktioner vad avser omgivningspåverkan (buller, damning, vibrationer, rörelser etc.) speciellt vid arbeten i anslutning till befintliga Stadsbiblioteket, Spelbomskan 3, 12 och 13 samt intill tunnelbanans konstruktion.

Schakt inom grusåsen kan utföras med berlinerspont ev. kompletterat med jetpelare eller injektering för att förhindra okontrollerade rörelser i grusåsens varierande material.

Schakt i anslutning till bef. Stadsbiblioteket respektive Spelbomskan 3, 12 och 13 måste föregås av undersökningar som klarlägger byggnadernas grundläggning och ev. behov av grundförstärkning. Tidigare utförda förstärkningar inom Stadsbiblioteket i samband med utbyggnad av tunnelbanan indikerar att någon form av förstärkning kan förutsättas.

Ev. erforderlig bergschakt i anslutning till befintliga konstruktioner som exempelvis tunnelbanan måste utföras skonsamt och försiktigt med sömborring eller kontursågning av berget.

Markföroreningar

Schakt kommer till stor del att genomföras i fyllningsjord. Fyllningsjordens sammansättning är inte känd och därför kan rivningsrester förekomma och därmed finns en risk att jorden innehåller föroreningar av metaller och/eller organiska ämnen som olja eller PAH.

Kring cisternerna vid den fd bensinstationen kan läckage ha givit upphov till organiska föroreningar.

Risker

I samband med schakt- och spontarbeten finns det uppenbara risker att rörelser kan uppkomma. Jorden, såväl fyllningsjord som sand och grus inom grusåsen, kan omlagras vilket i sin tur kan leda till sättningar och sidorörelser.

Vibrationer och rörelser kan även uppkomma i samband med rivningsarbeten och vid ev. sprängning för bergschakt.

Undersökningsbehov

Geotekniska borrhningar är utförda av Banverket (2003–2004) inom grusåsen strax söder om Gyldéngatan. Dessa borrhningar är dock enbart utförda för att kontrollera bergnivån.

De äldre geotekniska undersökningar som påträffats inom kv Spelbomskan är utförda under 1950-talet i samband med uppförande av flera av byggnader i området. För Spelbomskan 7, 9 och 12 bedöms de äldre undersökningarna vara av tillräcklig omfattning för en översiktlig projektering.

Undersökningar kommer att behöva kompletteras för övriga delar.

Förekomst av markföroreningar måste kontrolleras.

Avvägning av befintliga byggnader grundlagda på friktionsjord bör genomföras halvårsvis för att kontrollera om sättningar pågår.

Möjliga utbyggnadsalternativ för Stadsbiblioteket

ALTERNATIV ODENGATAN A OCH B
Här följer principiella förutsättningar för utförande av schakt och grundläggning inom det aktuella området.

Grundläggning

Huvuddelen av tänkbar till- och nybyggnader i anslutning till de tre paviljongbyggnaderna och befintlig stadsbiblioteksbyggnad kommer att kunna grundläggas med plintar och/eller be-

tongmurar direkt på berg alternativt borrade stålkärnor.

In mot grusåsen, dvs mot sydost, stupar bergnivån och grundläggning genomförs med utbredda plattor på friktionsjord (med eller utan packad fyllning). Vid större belastningar (ca 4 plan eller mer) från nybyggnader kan jorden behöva förstärkas genom jetinjektering före plattgrundläggning alternativt används borrade stålkärnepålar.

Kring tunnelbanan genomförs grundläggningen på motsvarande sätt som idag, dvs lasterna förs ner med hjälp av stålplåtar eller grävplintar altn betongmurar till berg. Vid val av grundläggning på utbredda sulor (om möjligt med hänsyn till lastens storlek) måste samma grundläggningsnivå som för tunnelbanan väljas. Observera att T-banan måste ”gränslas” och får ej belastas av byggnadsstommar.

Nybyggnadsstommar

För att få så öppna flexibla ytor som möjligt i de nybyggda huskropparna, föreslås T-banetunneln överbyggas till grundläggningspunkter på ömse sidor om tunneln med hjälp av ett efterspänt betongdäck som klarar punktlaster från ovanliggande ny stommespelare. Stommen uppförs med pelare och balkar av stål med bjälklag av håldäck för att skapa stora fria spännvidder. För att väsentligt öka möjligheten att ta upp stora hål i bjälklagen för framtida schakt och interna trappor, utförs bjälklagen istället med sekundära stål-balkar med mellanliggande pågjutna plattbärlag.

ALTERNATIV ODENPLAN

Spelbomskan 14 och Bergsmannen Mindre 12 (JM-fastigheten)

Fastigheten Spelbomskan 14 uppfördes i slutet av 1930-talet och består av en högdal i sex våningar mot norr med våningshöjder varierande från 3 till 4 meter samt en lågdal i två till tre vå-

ningar mot söder. Högdelen gränsar mot Spelbomskan 15, en bostadsfastighet med samma höjd som högdelen. Byggnaden är utförd med väggar av tegel och bjälklag av stålbalkar med mellanliggande fyllnadsbjälklag. Bjälklagen består av en undre betongplatta vilande på stålbalkarnas underflänsar, bjälklagsfyllning samt en övre betongplatta. Högdelen är grundlagd med grundmurar till berg medan lågdelen i huvudsak är grundlagd med utbredda plattor. I slutet av 1950-talet, i samband med utbyggnaden av Spelbomskan 14, byggdes fastigheten till norr om högdelen. Tillbyggnaden, i fyra våningar har en stomme av platsgjuten betong grundlagd på berg.

Förutsättningarna för en om- eller påbyggnad av fastigheten är små varför vi föreslår att hela fastigheten rivs för att ge plats för en nybyggnad ev. med större utbredning i plan.

Spelbomskan 12 (Folksam-fastigheten)

Fastigheten Spelbomskan 12 uppfördes i slutet av 1950-talet. Huset har 14 våningar varav fem till sex våningar under mark. Byggnaden består av en lågdal med tre våningar över Gyldéngatan och en högdal med ytterligare sex våningar. Gyldéngatan med tillhörande vändplan är underbyggd av fastigheten med fem våningar. Stommen är av platsgjuten betong och i form av pelardäck i lågdal och källare. Högdelen är också den av platsgjuten betong men med ett pelar/balksystem och enkelspända bjälklag. Våningshöjderna varierar allt ifrån 2,88 m i de tre nedre källarplanen till 3,40 m i entréplanen mot Norrlandsgatan och Gyldéngatan, till 3,14 m i högdelen. Fritt mått under balkarna i högdelen är dock endast 2,10 m. Byggnaden är varierande grundlagd med plintar och väggar på berg samt på utbredda plattor.

Då högdelen och de tre underliggande gatuplanen har för låga fria rumshöjder för att byggas om för biblio-

teksverksamhet, föreslås att högdelen även de tre gatuplanen i underliggande sockelbyggnad rivs ned till nivå Odengatan. Därefter byggs en ny sockelbyggnad upp med två istället för tre plan med våningshöjd ca 5 meter. Nya högdalar kan sedan uppföras genom att de grundläggas på stålkärnor som borrar genom befintliga betongpelare ned i berget. Pelarna i undermarksplanen under befintlig högdal är ovala och kan rymma två stålplåtar medan pelarna under befintlig lågdal är cirkulära



Situationsplan med
Mälarbanan och T-banan

och rymmer bara en stålplå. Detta möjliggör en påbyggnad i max nio plan med 3,6 m våningshöjd i läge för nuvarande högdal och en påbyggnad i max fem våningar med 3,6 m våningshöjd över lågdal och över Gyldéngatan. Mot Läkarhuset, Spelbomskan 9 erhålls då ett fritt avstånd på ca 10 m.

Likrikstarstation för SL i kullens nordöstra kant

Då tilltänkta nybyggnader i Odengatsbacken kommer att blockera tillfarten

med lastbil till likrikstarstationen, måste den flyttas. En bedömning är att stationen med en erforderlig yta 15x15 meter kan flyttas max ca 100 meter med tanke på kablage. Stationen föreslås därför förläggas i befintliga utrymmen under Gyldéngatan så att utrustningen blir nåbar via en lucka min 3x3 meter i gatunivå. Av säkerhetsskäl och ur strålningssynpunkt bör stationen ligga så avskild som möjligt från permanenta vistelsezoner.

Bildkällor

Framsida

Besökare på bibliotek, Mats Hallgren, fotograf

Innehållssida

Illustration, Martin Öhman, arkitektstuderande KTH.

Förordssida

Anna Blomberg,fotograf

VERKSAMHETEN

1, 7: Illustrationer, Martin Öhman, arkitektstuderande KTH. 2, 3: Biblioteken i Apeldorn och Amstelveen, Holland. 4, 9: Malmö högskola bibliotek och IT, Anna Blomberg, fotograf. 5: Cerritos Public Library[ⓘ]. 6: Stockholms stadsbibliotek. 8, 11: Delft Library, Holland. 10: Peckham Library, UK. 12: Reichstag Berlin, Matton/BrandXPictures.

Sida 10

1: Stockholmsvy, Edelpix. 2: Brabant Library, Holland, © MVRDV Architects. 3: New York Public Library.

Sida 11

1: Danmarks Konglige Bibliotek. 2: Kiasma, Helsingfors. 3: Reichstag Berlin, Matton/BrandXPictures. 4: Idea Store, Bow, London, Idea Stores created and managed by Tower Hamlets Council. 5: Delft, Holland. 6: Malmö högskola bibliotek och IT, Anna Blomberg.

Sida 12–15

PhotoAlto, PhotoDisc utom bild 3: Malmö högskola bibliotek och IT, Anna Blomberg, fotograf.

Sida 18

1, 2, 3: Illustrationer, Martin Öhman, arkitektstuderande KTH.

Sida 20–21

1: Huizen Library, Holland. 2: Biblioteket i Apeldorn, Holland. 3: Malmö högskola bibliotek och IT, Anna Blomberg,fotograf.

Sida 26–27

1: New Library Spijkenisse, Holland, © MVRDV Architects, Winy Maas. 2: Malmö högskola bibliotek och IT, Anna Blomberg, fotograf. 3, 4: Biblioteket i Amstelveen, Holland.

Sida 29

1: Biblioteket i Apeldorn, Holland. 2: New Library Spijkenisse, Holland, © MVRDV Architects, Winy Maas.

Sida 31

Vykort Stadsbiblioteket.

PLACERING

1, 7, 8, 9: Ritningar, White arkitekter AB, viewpoint design. 2, 10: New Library Spijkenisse, Holland, © MVRDV Architects, Winy Maas. 3: Centre Pompidou, Paris, PhotoDisc. 4: Louvren, PhotoDisc. 5: Stockholmsvy, Edelpix. 6: Stadsbyggnadskontoret. 11: Illustration, Martin Öhman, arkitektstuderande KTH. 12: Idea Store, Whitechapel, designed by Adjaye Associates, images by Miller Hare.

Sida 36–37

Stadsbyggnadskontoret, Stockholm.

Sida 39

White arkitekter AB, viewpoint design

Sida 40–41

Stadsbiblioteket Stockholm, Mats Hallgren, fotograf.

Sida 43

Stadsbyggnadskontoret, Stockholm

Sida 44–51

Montage samt ritningar/skisser, White arkitekter AB, viewpoint design. Foto s 45, 51: Stadsbyggnadskontoret, Stockholm

Sida 55

Stadsbyggnadskontoret, Stockholm

Baksida

1: Kiasma, Helsingfors. 2: Reichstag Berlin, Matton/BrandXPictures. 3: New Library Spijkenisse, Holland, MVRDV architects. 4: Peckham Library, UK. 5: New Library Spijkenisse, Holland, MVRDV architects. 6: Huizen Library, Holland. 7, 8: Illustration, Martin Öhman, arkitekturstuderande KTH. 9: Cerritos Public Library. 10: Centre Pompidou, Paris, PhotoDisc. 11: Idea Store, Bow, London, Idea Stores created and managed by Tower Hamlets Council.

Referenser

Byens hus: foranalyse til nyt hovedbibliotek i København 2008, 2003

http://bibliotek.kk.dk/bibliotekerne/findbibliotek/hovedbiblioteket/om_hovedbiblioteket/nyt_hovedbibliotek/foran_nyt_hb

Biblioteksstrategi 2010: Policy för tillgång till kunskap och kultur, Helsingfors 2003

http://www.minedu.fi/julkaisut/publikationer/2003/kssv.pdf

Biblioteksverksamheten i Stockholms stad – en strategisk biblioteksplan, 2002

http://www.ssb.stockholm.se/biblioteksplan

Birmingham, New library prospectus, 2003

http://www.birmingham.gov.uk/Media/Library.pdf?MEDIA_ID=7755&FILENAME=Library.pdf

Certec,

http://www.certec.lth.se

Forslund, John Erik, Om biblioteksverksamheterna : PM, Fritze, 2003

http://kultur.regeringen.se/propositionermm/ds/pdf/ds2003_66.pdf

Framework for the future: libraries, learning and information in the next decade, 2003

http://www.culture.gov.uk/global/publications/archive_2003/framework_future.htm

Jochumsen, Henrik, Gør biblioteket en forskel, København : Danmarks Biblioteksforening, 2001

KB - ett nav i kunskapssamhället: Kungl. biblioteket - Sveriges nationalbibliotek: verksamhet och visioner: betänkande/av KB-utredningen, Fritze, 2003
http://utbildning.regeringen.se/propositionermm/sou/2003/sou2003_129a.pdf
http://utbildning.regeringen.se/propositionermm/sou/2003/sou2003_129b.pdf

Kulturen i kunskapssamhället : om kultursektorns tillväxt och kulturpolitikens utmaningar/red.: Sverker Sörlin., Nya Doxa, 2003

Kunskapens kvarter: husen runt Observatorielunden/[text där inget annat anges: Lars Saxered och Kerstin Mandén-Örn]. Stockholms stadsbibl., 2000

Kunskapssamhällets marknad/Markus Idvall & Fredrik Schoug (red.). Studentlitteratur, 2003

Liedman, Sven-Eric, Ett oändligt äventyr: om människans kunskaper, Bonnier, 2001

Nilsson, Sven, Kulturens nya vägar: kultur, kulturpolitik och kulturutveckling i Sverige, Polyvalent, 2003

Om världen 2003: Kulturrådets omvärldsanalys, 2003 http://www.kur.se/uploaded/document/2003/10/15/om_varlden_2003.pdf

Ross, Alf, Varför demokrati?, Santérus, 2003

Seattle public library

http://www.spl.wa.us

Stenquist, Bjarne, Är det på efterkälken Sverige åker?: folkbiblioteken behöver ett nationellt uppdrag!, Btj, 2003

Tio tankar om tillväxt, Svenska kommunförbundet, 2004

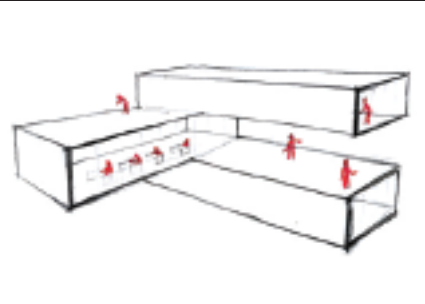
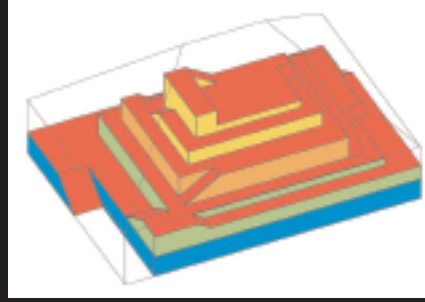
http://uno.svekom.se/brsbibl/kata_documents/doc35534_1.pdf

Vision Stockholm 2030: en plattform för dialog om Stockholms utveckling, 2004

http://www.stockholm.se/templates/template_121.asp



Tillägg



Bibliotek



KULTURFÖRVALTNINGEN