

Utlåtande 2005:181 RVII (Dnr 325-1456/2005)

## **Förslag till resursfördelningsmodell för handläggning av ekonomiskt bistånd samt arbetsmarknadsåtgärder**

Kommunstyrelsen föreslår kommunfullmäktige besluta följande

1. Budget för arbetsmarknadsåtgärder ska fördelas enligt samma modell som för utbetalt ekonomiskt bistånd.
2. För 2006 tillämpas en övergångslösning för fördelning av budget för arbetsmarknadsåtgärder enligt stadsledningskontorets förslag.
3. Budget för handläggning av ekonomiskt bistånd fördelas enligt nuvarande modell.

Kommunstyrelsen beslutar för egen del följande

Stadsledningskontoret får i uppdrag att fortsätta att utveckla resursfördelningsmodellen för handläggning av ekonomiskt bistånd respektive för arbetsmarknadsåtgärder enligt det som föredragande borgarråd anför i utlåtandet.

**Föredragande borgarrådet Margareta Olofsson** anför följande.

*Ärendet*

Kommunfullmäktige beslutade den 17 juni 2004 om en ny resursfördelningsmodell för utbetalt ekonomiskt bistånd. I samband med beslutet fick kommunstyrelsen i uppdrag att göra en översyn av fördelningsnycklarna för handläggningens kostnader inom ekonomiskt bistånd och för anslaget för arbetsmarknadsåtgärder. Översynen har genomförts av en arbetsgrupp under ledning av stadsledningskontoret. I stadsledningskontorets tjänsteutlåtande den 29 april 2005 presenterades ett förslag till ny fördelningsmodell. Fördelningen av medel för

handläggning av ekonomiskt bistånd fördelas enligt beslutad resursfördelningsmodell för utbetalt ekonomiskt bistånd. Förslaget är att samma modell även används för arbetsmarknadsåtgärder. För att mildra konsekvenserna för stadsdelsnämnder som får förändringar föreslås en övergångslösning för arbetsmarknadsåtgärder under 2006.

### *Remisser*

Ärendet har remitterats till socialtjänstnämnden och alla stadsdelsnämnder.

*Socialtjänstnämnden* tillstyrker i stort förslaget, men är tveksam till om variablerna för utbetalt ekonomiskt bistånd mäter relevanta behov för gruppen personer som inte är sysselsatta och inte heller är arbetssökande. Nämnden anser att ytterligare variabler för att spegla denna grupp bör undersökas. Om inte ett nytt förslag kan tas fram och beaktas i 2006 års budget bör övergångsbestämmelser beslutas såväl för handläggningskostnader som för arbetsmarknadsåtgärder.

*Bromma stadsdelsnämnd* tillstyrker i stort förslaget, men anser att det förslag som rör arbetsmarknadsåtgärder bör omarbetas. Personkategorin som står långt ifrån arbetsmarknaden på grund av sociala och medicinska skäl fångas upp på ett dåligt sätt av förslaget.

*Enskede-Årsta stadsdelsnämnd* tillstyrker förslaget till fördelning av medel till arbetsmarknadsåtgärder. De tveksamheter som uttalats i tidigare remissvar till modellen, kvarstår dock. När det gäller fördelning av medel till handläggningskostnader anser förvaltningen att införandet av modellen kan avvakta till dess fördelningsmodellen för ekonomiskt bistånd utvärderats inför 2007.

*Farsta stadsdelsnämnd* bedömer att det finns en stor risk att relevanta sociala behov inte beaktas av det nya förslaget. Nämnden anser att med en komplettering med variablerna ohälsotal och ensamstående hushåll skulle de behov som föranleder ekonomiskt bistånd bättre fångas upp.

*Hägerstens stadsdelsnämnd* anser att förändringen inte bör genomföras förrän en ordentlig utvärdering gjorts av resursfördelningsmodellen. Särskild granskning bör göras om andelen bostäder hos allmännyttan är en korrekt variabel samt om inte modellen bör kompletteras med en variabel som mäter psykisk ohälsa och missbruk.

*Hässelby-Vällingby stadsdelsnämnd* är i huvudsak positiv till förslaget men anser att modellen måste kompletteras. Nämnder med snabba förändringar av den socioekonomiska strukturen genom inflyttning/utflyttning och omfattande nyproduktion av bostäder ska ges snabb kompensation för ökade kostnader för

handläggning, utbetalning av ekonomiskt bistånd och för arbetsmarknadsåtgärder.

*Katarina-Sofia stadsdelsnämnd* avvisar förslaget. Nämndens huvudinvändning är att det saknas en variabel som fångar upp människor som får ekonomiskt bistånd av socialmedicinska skäl. Systemet uppfyller därmed inte stadsledningskontorets krav om att mäta relevanta behov.

*Kista stadsdelsnämnd* anser att förslaget gör det möjligt att ha en realistisk budget för handläggning samt arbetsmarknadsinsatser. Nämnden bedömer inte att det är motiverat med övergångslösning.

*Kungsholmens stadsdelsnämnd* anser att variablerna kraftigt missgynnar stadsdelsnämnden, men att det är positivt att alla delar av budgeten inom anslag 2 fördelas efter samma modell. Särskilt angeläget är att arbetsförmedlingens statistik inte längre ligger till grund för resurstilldelningen.

*Liljeholmens stadsdelsnämnd* tillstyrker förslaget.

*Maria-Gamla stans stadsdelsnämnd* avstyrker förslaget. Nämnden saknar bland annat en variabel för att belysa behovet av rehabilitering för personer med försörjningsstöd som har svårt att direkt komma ut på arbetsmarknaden.

*Norrmalms stadsdelsnämnd* anser att det är angeläget att utvärdera den modell som används för utbetalt ekonomiskt bistånd innan beslut om flera tillämpningsområden fattas. Det är särskilt viktigt att analysera om variablerna speglar behovet av insatser för personer som av socialmedicinska skäl behöver söka ekonomiskt bistånd.

*Rinkeby stadsdelsnämnd* tillstyrker förslaget.

*Skarpnäcks stadsdelsnämnd* tillstyrker förslaget samt åberopar synpunkter som lämnats i ett tidigare tjänsteutlåtande.

*Skärholmens stadsdelsnämnd* tillstyrker förslaget.

*Spånga-Tensta stadsdelsnämnd* tillstyrker förslaget.

*Vantörs stadsdelsnämnd* avvisar förslaget som inte bedöms uppfylla de krav som satts upp för modellen. En variabel om ohälsa skulle kunna bidra till att modellen bättre avspeglar behoven.

*Älvsjö stadsdelsnämnd* tillstyrker förslaget.

*Östermalms stadsdelsnämnd* ställer sig i huvudsak positiv till förslaget, men skulle helst se att anslag 2 fördelades i en ”påse”.

### *Mina synpunkter*

Översynen av resursfördelningssystemet för handläggning av ekonomiskt bistånd och arbetsmarknadsåtgärder har resulterat i ett förslag om att samma variabler bör gälla för handläggning av ekonomiskt bistånd, utbetalt ekono-

miskt bistånd samt för arbetsmarknadsåtgärder. Nuvarande fördelningsnyckel för arbetsmarknadsåtgärder speglar inte alls de målgrupper som staden ska arbeta med enligt styrdokumentet. Fördelningsnyckeln för handläggning av ekonomiskt bistånd är påverkbar och uppfyller därmed inte kraven för en resursfördelningsmodell. Översynen har kommit fram till att fördelningsmodellen för utbetalt ekonomiskt bistånd har den bästa överensstämmelsen med behovet av medel för handläggning och arbetsmarknadsåtgärder.

Jag instämmer i bedömningen att nuvarande variabler för handläggning och arbetsmarknadsåtgärder behöver ersättas. De föreslagna variablerna verkar ge ett rimligt utfall för arbetsmarknadsåtgärder, men jag är tveksam om de är tillräckliga för att uppfylla kraven att mäta relevanta behov för gruppen personer som inte är sysselsatta, studerande eller arbetssökande. Den svaga träffsäkerheten för en av socialtjänstens uppenbara målgrupper blir mycket tydlig då grundmodellen appliceras på handläggningskostnader. Redan i översynen av resursfördelningsmodellen för utbetalt ekonomiskt bistånd uppmärksammades denna brist, som kommer att beaktas i den planerade utvärderingen av variablerna inför budgetåret 2007.

Många remissinstanser redovisar en tydlig kritik av att modellen för utbetalt ekonomiskt bistånd saknar variabler som mäter socialmedicinska behov. Jag anser att stadsledningskontoret skyndsamt måste undersöka fler variabler för att hitta ett sätt att spegla gruppen som inte är sysselsatta, studerande eller arbetssökande. Denna grupp är i betydande behov av insatser, har ofta ekonomiskt bistånd under lång tid och kan uppgå till så mycket som en fjärdedel av bidragshushållen i vissa områden. Socialtjänsten är det yttersta skydds nätet och måste ha resurser för handläggning och insatser för att dessa människor på sikt ska kunna försörja sig själva.

Acceptansen för modellens möjlighet att mäta relevanta behov är inte tillräckligt stor för att jag ska kunna tillstyrka att resursfördelningsmodellen tillämpas även för handläggningskostnader. Variablerna har en rimlig samvariation för arbetsmarknadsåtgärder och kan därför införas i den delen i avvaktan på utvärdering och arbetet med att finna variabler som mäter socialmedicinska behov. Översynen föreslår att samma fördelningsmodell ska gälla för handläggning av ekonomiskt bistånd, utbetalt ekonomiskt bistånd samt för arbetsmarknadsåtgärder. Utvärderingen inför budgetåret 2007 bör kunna visa om detta är möjligt, redovisa variabler som mäter socialmedicinska behov samt belysa för- och nackdelar med att hela anslag 2 fördelas till stadsdelsnämnderna i samma ”påse”.

**Borgarrådsberedningen** tillstyrker föredragande borgarrådets förslag.

**Särskilt uttalande** gjordes av borgarråden *Sten Nordin* och *Mikael Söderlund* (båda m) och *Lotta Edholm* (fp) enligt följande.

Bidragsberoendet är en tragedi för varje människa som drabbas. Eftersom bristande ekonomiska resurser i en familj alltför ofta leder till olika former av problem, kommer den satsning vi gör och de krav vi ställer att leda till att fler stockholmare får en bättre livssituation.

Socialbidragsberoendet i Stockholm har ökat dramatiskt de senaste åren. Mer än 13 000 hushåll är i dag helt eller delvis beroende av socialbidrag för sin försörjning. Majoritetens mål att halvera socialbidragsberoendet till år 2004 misslyckades fullständigt.

Skärholmens stadsdelsnämnd har uppnått mycket goda resultat genom en ökad överföring av resurserna för socialtjänstens handläggning av ekonomiskt bistånd till aktiv jobbcoachning på Jobbcentrum. En liknande resursöverföring i hela staden i kombination med införandet av en jobbgaranti är en viktig del i arbetet med att minska socialbidragsberoendet.

För att lyckas med målet om att minska bidragsberoendet måste nya metoder och nya samarbeten till. En del sådana samarbeten har prövats under den förra borgerliga mandatperioden och givit ett mycket gott resultat. Inte minst har samarbetet med näringsliv och bemanningsföretag bidragit till fler jobb. Flertalet stadsdelsnämnder har lyft upp frågan på dagordningen och startat särskilda projekt för att arbeta med de arbetslösa. Möjligheten att direktupphandla tjänster av bemanningsföretag och andra intressenter i arbetet för att minska bidragsberoendet måste också tillåtas och utnyttjas.

**Kommunstyrelsen** delar borgarrådsberedningens uppfattning och föreslår kommunfullmäktige besluta följande

1. Budget för arbetsmarknadsåtgärder ska fördelas enligt samma modell som för utbetalt ekonomiskt bistånd.
2. För 2006 tillämpas en övergångslösning för fördelning av budget för arbetsmarknadsåtgärder enligt stadsledningskontorets förslag.
3. Budget för handläggning av ekonomiskt bistånd fördelas enligt nuvarande modell.

**Kommunstyrelsen** beslutar för egen del följande

Stadsledningskontoret får i uppdrag att fortsätta att utveckla resursfördelningsmodellen för handläggning av ekonomiskt bistånd respektive för arbetsmarknadsåtgärder enligt det som föredragande borgarråd anför i utlåtandet.

Stockholm den 5 oktober 2005

På kommunstyrelsens vägnar:  
ANNIKA BILLSTRÖM

Margareta Olofsson

*Anette Otteborn*

**Särskilt uttalande** gjordes av *Kristina Axén Olin*, *Sten Nordin* och *Mikael Söderlund* (alla m), *Lotta Edholm* och *Ann-Katrin Åslund* (båda fp) och *Ewa Samuelsson* (kd) med hänvisning till det särskilda uttalandet av (m) och (fp) i borgarrådsberedningen.

## ÄRENDET

Kommunfullmäktige beslutade den 17 juni 2004 om en ny resursfördelningsmodell för utbetalt ekonomiskt bistånd. I samband med beslutet gavs kommunstyrelsen i uppdrag att göra en översyn av fördelningsnycklarna för handläggningkostnader inom ekonomiskt bistånd och för anslaget för arbetsmarknadsåtgärder. Översynen har genomförts av en arbetsgrupp under ledning av stadsledningskontoret. Den nuvarande modellen för handläggning av ekonomiskt bistånd grundas på antalet ärenden med bifall och avslag och har inte ansetts ge relevanta styr signaler och rätt incitament att aktivt minska ärendemängden. Nuvarande modell för tilldelning av medel för arbetsmarknadsåtgärder anses inte samvariera med den tilltänkta målgruppen.

I stadsledningskontorets tjänsteutlåtande den 29 april 2005 presenterades ett förslag till ny fördelningsmodell, *bilaga 2*. Stadsledningskontoret föreslår att fördelningen av medel för handläggning av ekonomiskt bistånd inte särskiljs från utbetalt ekonomiskt bistånd utan att dessa två läggs samman och fördelas enligt beslutad resursfördelningsmodell för utbetalt ekonomiskt bistånd. Stadsledningskontoret föreslår att fördelningsmodellen för utbetalt ekonomiskt bistånd också används för arbetsmarknadsåtgärder.

Förslaget innebär inte att de två budgeterna slås samman till en utan att de även i fortsättningen är två separata budgetar inom anslag 2. Ett införande av modellen kommer att innebära förändringar i stadsdelsnämndernas resurser för ekonomiskt bistånd och arbetsmarknadsåtgärder. För att mildra konsekvenserna föreslås en övergångslösning beträffande arbetsmarknadsåtgärder.

## REMISSER

Ärendet har remitterats till socialtjänstnämnden och alla stadsdelsnämnder.

**Socialtjänstnämnden** beslöt den 23 augusti 2005 att

1. I huvudsak åberopa förvaltningens tjänsteutlåtande som svar på remissen till kommunstyrelsen.
2. Därutöver anföres:

Vi instämmer i principen att samma variabler bör gälla i resursfördelningssystemet för utbetalt ekonomiskt bistånd och för handläggning samt att nuvarande variabler för handläggning och arbetsmarknadsåtgärder därför behöver förändras.

Vi är däremot tveksamma till om variablerna för utbetalt ekonomiskt bistånd är tillräckliga för att uppfylla kraven att mäta relevanta behov för gruppen personer som inte är sysselsatta och inte heller är arbetssökande. Denna brist uppmärksammades i tidigare översyn av resursfördelningsmodellen för utbetalt ekonomiskt bistånd men blir än tydligare när kriterierna appliceras på handläggningskostnader. Ur den aspekten blir systemet svårbegripligt vilket påverkar acceptansen för systemet. Variablerna verkar dock ge ett rimligt utfall för arbetsmarknadsåtgärder.

Utredningen bör skyndsamt undersöka ytterligare variabler för att spegla gruppen som inte är sysselsatta eller arbetssökande, exempelvis andelen hemlösa, omflyttning i området och ohälsfaktorer. Om utredningen inte resulterar i ett nytt förslag som kan beaktas i 2006 års budget bör övergångsbestämmelser beslutas såväl för handläggningskostnader som för arbetsmarknadsåtgärder.

*Reservation* anfördes av vice ordföranden *Peter Lundén-Welden m.fl.* (m), ledamöterna *Ann-Katrin Åslund m.fl.* (fp) och ledamoten *Désirée Pethrus Engström* (kd) till förmån för eget förslag att överlämna förvaltningens förslag till beslut.

*Särskilt uttalande* gjordes av vice ordföranden *Peter Lundén-Welden m.fl.* (m), ledamöterna *Ann-Katrin Åslund m.fl.* (fp) och ledamoten *Désirée Pethrus Engström* (kd), *bilaga 1*.

**Socialtjänstförvaltningens** tjänsteutlåtande av den 11 juli 2005 har i huvudsak följande lydelse.

Förvaltningen bedömer att förslaget till ny resursfördelningsmodell för handläggning av ekonomiskt bistånd och arbetsmarknadsåtgärder är rimligt och stämmer med de principiella krav som stadsledningskontoret ställer på resursfördelningsmodeller. För att säkerställa den kommunala likställigheten både vad gäller det ekonomiska biståndet och resurser avsatta för stödjande insatser till enskilda måste dock införandet noggrant följas upp. Det bör finnas utrymme för justeringar av resursfördelningen om det står klart att utfallet blivit orimligt.

I förslaget anges att stadsledningskontoret kommer att utvärdera modellen i samarbete med utrednings- och statistikkontoret (USK) och särskilt analysera hur modellen beskriver behoven av ekonomiskt bistånd hos gruppen som varken är sysselsatt, studerande eller anmäld som arbetslös. Det är möjligt att modellen med sina objektiva variabler inte helt lyckas fånga upp vissa faktorer som påverkar behovet av särskilda insatser i stadsdelsförvaltningar med betydande problembelastning. Förvaltningen vill po-



ängtera att det är ytterst angeläget att följa upp behoven hos och kostnaderna för personer med komplex social problematik som ofta hamnar utanför samhällets sociala skyddsnät.

Om förslaget till ny resursfördelningsmodell för arbetsmarknadsåtgärder tillämpas på 2005 års budget innebär det förändringar av stadsdelsförvaltningarnas budgetar med mellan – 3,2 och 4,9 mkr jämfört med nuvarande modell. Stadsledningskontoret gör bedömningen att detta för några stadsdelsnämnder kan leda till förändringar av verksamheter inom denna verksamhetspost, men konstaterar samtidigt att nämnderna kan genomföra de aktiviteter som idag finansieras via denna budget med finansiering från andra anslag.

Som exempel nämns att OSA-insatser kan ske inom ramen för missbrukarvården med hänvisning till att det främjar de mål som finns för rehabilitering m.m. Förvaltningen vill här påpeka att det är angeläget att OSA-insatser som handlar om tidsbegränsade eller tillsvidareanställningar med lön inte får ersätta nödvändiga vårdinsatser mot missbruk. De får inte heller förväxlas med tidsbegränsade insatser i form av systerstämning/ arbetsträning som syftar till att hjälpa personer ut på arbetsmarknaden.

Förvaltningen instämmer i arbetsgruppens slutsats att det är angeläget att utveckla system för att ta fram information om verksamheter, att kunna följa upp kostnader, antal insatser och resultat av arbetsmarknadsåtgärder och utbetalt ekonomiskt bistånd.

**Bromma stadsdelsnämnd** beslöt den 25 augusti 2005 att överlämna förvaltningens tjänsteutlåtande som svar på remissen.

*Särskilt uttalande* gjordes av *Jan Tigerström m.fl. (m)*, *Kristin Swanberg m.fl. (fp)* och *Désirée Pethrus Engström (kd)*, bilaga 1.

**Bromma stadsdelsförvaltnings** tjänsteutlåtande av den 28 juli 2005 har i huvudsak följande lydelse.

*Förslag till modell för resursfördelning av handläggningskostnader för ekonomiskt bistånd.*

Stadsdelningskontoret föreslår att budgeten för handläggning av ekonomiskt bistånd inte särskiljs från övrig budget för ekonomiskt bistånd.

Vi delar bedömningen att den nya modellen för fördelning av budget för ekonomiskt bistånd fångar upp de skillnader som finns mellan stadsdelsnämnderna vad gäller förutsättningar för en effektiv och rättssäker handläggning.

*Förslag till resursfördelningsmodell för arbetsmarknadsåtgärder.*

Stadsledningskontoret föreslår att fördelningsmodellen för ekonomiskt bistånd också används för arbetsmarknadsåtgärder. Förslaget innebär dock inte att budgeten för arbetsmarknadsåtgärder slås samman med budgeten för ekonomiskt bistånd.

Förvaltningen anser att den föreslagna resursfördelningsmodellen dåligt fångar upp kategorin av arbetslösa som står långt ifrån arbetsmarknaden p.g.a. sociala och medicinska skäl. I många stadsdelar – däribland Bromma – finns ett stort antal personer med dessa arbetshinder som erhållit offentligt skyddade anställningar i kommunens regi.

Den föreslagna resursfördelningsmodellen skulle för Brommas del innebära kraftigt minskade anslag, från 3,4 mnkr 2005 till 2,1 mnkr, men genom en övergångslösning för 2006 jämkat till 2,5 mnkr. Detta skulle sannolikt leda till att flera personer skulle riskera att förlora sin OSA-anställning och att ett betydligt mindre antal personer i framtiden skulle kunna erbjudas en offentligt skyddad anställning. Detta får troligen konsekvenser både på kostnaderna för försörjningsstöd och kostnaderna för missbruksvård. Vi vill därför att man omarbetar förslaget så att det på ett bättre sätt fångar upp denna kategoris behov av arbetsmarknadsinsatser.

**Enskede-Årsta stadsdelsnämnd** beslöt den 25 augusti 2005 att åberopa förvaltningens tjänsteutlåtande som svar på remissen.

*Särskilt uttalande* gjordes av ledamöterna *Anders Hellström* (m), *Birgitta Axén* (m), tjänstgörande ersättaren *Christian Jobrant* (m), ledamöterna *Hans Larsson* (fp), *Peter Backlund* (fp), vice ordföranden *Göran Holmström* (kd), bilaga 1.

**Enskede-Årsta stadsdelsförvaltnings** tjänsteutlåtande av den 12 augusti 2005 har i huvudsak följande lydelse.

De nya förslag till fördelning av medel för handläggning av ekonomiskt bistånd och för arbetsmarknadsåtgärder är att de ska följa fördelningsnyckeln för ekonomiskt bistånd enligt den modell som beslutades år 2004.

I remissvaret inför införandet av denna fördelningsnyckel uttalade nämnden tveksamheter och pekade på befärade brister. Dessa tveksamheter kvarstår. De oförklarliga utfall som modellen gav för vissa stadsdelsnämnder har ännu inte fått sin förklaring eller redovisats.

I aktuell remiss nämns att vissa tester gjorts. Resultaten har inte närmare beskrivits, till exempel vilka samband har olika tester gett och hur stor samvariation finns, när det föreslås att fördelningen av kostnader för handläggningen av ekonomiskt bistånd ska följa modellen som fördelar medel till utbetalt ekonomiskt bistånd. Det gör det svårt att göra egna bedömningar, då komplicerade beräkningar är gjorda i testerna och i den fördelningsmodell som beslutades om 2004. Det finns i utredningen inte alltid beskrivet vilka motiveringar som ligger till grund för de slutsatser som dras. Kravet på att modellen ska vara begriplig kan därför inte anses vara till fullo uppfyllt.

Den fördelningsmodell som nu används för handläggarkostnader är antal bifall och avslag. Det är ett objektiva mått så väl som något annat. Utredningen tar upp att denna modell har sina brister och nämner att fördelningsmodellen är påverkbar i och med att den grundas på ärendeutfallet. Det är varje människas rätt att söka ekonomiskt bistånd. Tjänstemän kan inte vägra att pröva en ansökan. Några skäl finns inte heller att medverka till att någons ärende är fortsatt aktuellt om det inte finns skäl för det. Enligt förvaltningens mening är det i allas intresse att medverka till att enskilda med försörjningsstöd blir självförsörjande.

Det är viktigt när en ny modell för fördelning av medel införs att det finns ett underlag som gör det möjligt för berörda att kunna bedöma att den föreslagna modellen kommer att ge ett mer rättvisande resultat än tidigare fördelningsätt.

Det finns också frågetecken om användande av den föreslagna modellen leder till rimliga konsekvenser för alla stadsdelar.

Stadens mål är att halvera antalet vuxna personer som uppbär försörjningsstöd fram till år 2006. Statistik från Utrednings- och statistikkontoret visar att stadsdelarnas resultat så här långt är väldigt varierande. Östermalm är till exempel den stadsdel i staden som har näst lägsta antal hushåll beroende av försörjningsstöd. Det är också en stadsdel som hunnit långt mot halveringsmålet. I maj 2005 hade där en minskning skett ner till 52,4 % jämfört med januari 1999. Av övriga stadsdelar har endast Kista har nått längre än Östermalm. Om fördelningsmodellen för ekonomiskt bistånd skulle tillämpas för fördelning av medel till handläggarkostnader skulle Östermalm få ett tillskott på 1 mnkr till handläggningskostnader. Den fördelningsmodell som beslutades för ekonomiskt bistånd år 2004 gav Östermalm det största tillskottet av medel, medan stadsdelar som Vantör och Farsta med mer än fem gånger så många hushåll fick mindre anslag. Om modellen tillämpas för fördelning av handläggningskostnader skulle Vantör få en minskning med -1,7 mnkr. De oförklarliga utfall som den införda modellen 2004 medför, följer med till nästa modellen användning.

Utredningen bedömer att stora barnfamiljer, nyinvandrade och övrig befolkningsstruktur som till exempel arbetslöshet och inkomstnivå är de strukturella faktorer som påverkar handläggningens omfattning inom ekonomiskt bistånd. "Ärendetygd" är svårt att mäta, men erfarenheten säger att det är de familjer där handläggningen tagit minst tid, som blir självförsörjande först. Hur kodning av försörjningshinder görs på stadsdelarna påverkar målgruppens omfattning.

Den utredningsmodell som beslutades om år 2004 ska utvärderas inför budgetåret 2007. Eftersom det finns oförklarliga ej klarlagda utfall vid tillämpningen av modellen anser förvaltningen att en förändring av fördelning av handläggarkostnader bör vänta tills utvärderingen gjorts.

#### *Arbetsmarknadsåtgärder*

När det gäller fördelning av medel till arbetsmarknadsinsatser påvisas i utredningen uppenbara brister i nuvarande fördelningsystem. En nästan obefintlig samvariation finns mellan fördelningen av målgruppen för arbetsmarknadsåtgärder mellan stadsdelsförvaltningarna och nuvarande fördelningsnyckel.

Utredningen har funnit stora skillnader i hur stadsdelsnämndernas kostnader inom arbetsmarknadsåtgärder fördelas. Någon förklaring till dessa stora skillnader ges inte. Om den föreslagna modellen skulle beslutas användas för fördelning av arbetsmarknadsåtgärder skulle det innebära förändringar av stadsdelsnämndernas budgetar med mellan – 3,2 mnkr och 4,9 mnkr. Därför föreslås att fördelning enligt modellen görs med 70 % för 2006 och 30 % enligt gamla modellen.

Utredningen anför att nämnderna kan finansiera en del aktiviteter med medel från andra anslag och nämner som exempel att OSA-anställningar (offentligt skyddad anställningar) även fortsättningsvis kan ske inom ramen för missbruksvården. Förvaltningens erfarenhet är att de medel som finns inom missbruksvården till stor del går till kostnader för boende och en mindre del till behandling. Om OSA-anställningar skulle finansieras med anslaget för missbruksvård, förutsätter det att nya medel tillförs.

Det är viktigt att människor med missbruksproblem får hjälp att nå självförsörjning genom att delta i någon form av vårdkedja. En OSA-anställning kan var ett led i en sådan kedja. I Enskede-Årsta har ett 40-tal personer OSA-anställning. Kostnaderna finansieras helt inom anslaget för arbetsmarknadsåtgärder. De svårigheter förvaltningen ser är att finna ett nästa steg mot egen försörjning för berörda personer, vilket medför att genomströmningen av platser är för liten. Eftersom det klart framgår i utredningen att nuvarande fördelning av medel till arbetsmarknadsinsatser har obefintlig samvariation med den målgrupp som insatserna ska riktas till, anser förvaltningen det vara rimligt att den modell som föreslås införs i avvaktan utvärdering av modellen inför 2007 års budget.

**Farsta stadsdelsnämnd** beslöt den 25 augusti 2005 att åberopa och överlämna förvaltningens tjänsteutlåtande som svar på remissen.

*Reservation* anfördes av ledamoten *Birgitta Holm m fl* (m), vice ordföranden *Madeleine Sjöstedt m fl* (fp) och ledamoten *Bertil Fredriksson* (kd) till förmån för yrkandet att förvaltningens förslag till beslut delvis skulle bifallas samt att nämnden därutöver skulle anföra vad de föreslagit, bilaga 1.

**Farsta stadsdelsförvaltnings** tjänsteutlåtande av den 7 juli 2005 har i huvudsak följande lydelse.

Den fördelningsmodell som föreslås har tidigare varit på remiss. Förvaltningen framförde då det positiva i att försöka hitta ett rättvist system, men att förslaget inte på ett övertygande sätt kunde visa att de variabler som ingår i modellen fångade upp behoven av försörjningsstöd. Förslaget är att fördelningsmodellen nu även ska tillämpas för handläggning. Detta förslag skulle medföra konsekvenser som kanske i än högre grad måste ses som att modellen inte fångar upp de behov som avses.

Den föreslagna förändringen av budgeten för handläggning skulle innebära att Farsta skulle få en minskning med 1,7 mnkr. Det skulle medföra att fyra eller ca 20% av handläggarna tas bort.

De facto har Farsta för närvarande 1 145 bidragshushåll (genomsnitt för staden - inklusive Järvafältet: 860 hushåll) för vilka biståndet måste kunna handläggas effektivt, så att inte många onödigtvis blir kvar i ett bidragsberoende. När det gäller handläggning är det en avgörande förutsättning att det finns tillräcklig bemanning så att utredningar och socialt förändringsarbete kan utföras på ett sådant sätt att så många som möjligt blir självförsörjande.

Att finna ett alternativ till den nuvarande fördelningsmodellen med objektiva och av nämnderna opåverkbara variabler är önskvärt, men inte problemfritt.

Förslaget utgår från ett antal antaganden om samband som analyserats statistiskt. Modellen ger en bild av skillnaderna mellan olika stadsdelar som endast i grova drag förefaller stämma.

Förvaltningen ser detta som otillräckligt och bedömer att det finns en stor risk att relevanta sociala behov inte beaktas. Oklarhet finns när det gäller arbetslösa som inte har kontakt med arbetsförmedlingen och när det gäller den del av målgruppen som har sociala medicinska försörjningshinder, beroende på fysisk eller psykisk ohälsa och/eller alkohol- och drogberoende. Om fördelningsmodellen inte på ett övertygande sätt fångar upp de behov den ska fånga upp, blir konsekvensen när det gäller handläggning att denna blir bristfällig och saknar förutsättning att bryta långa bidragsberoenden. Optimal effektivitet i handläggningen fås om kompetens och rutiner inarbetas med viss kontinuitet. Blir handläggningen underbemannad riskeras att kompetens och rutiner "luckras upp" och utbetalningarna görs på alltför lösa grunder.

För Farstas del har utfallet enligt den nya fördelningsmodellen blivit negativt när det gäller handläggning, men i stället positivt när det gäller tilldelning av resurser till arbetsmarknadspolitiska åtgärder. Handläggningsresurser behövs för att kunna fånga upp detta behov bland de sökande och utreda vad som är rätt åtgärd. *Det blir då motsägelsefullt om handläggningen i förslaget föreslås minska drastiskt.*

Ett uppenbart problem är att fånga hur befolkningsstrukturen medför behov av ekonomiskt bistånd. De föreslagna variablerna mäter inte sociala behov i sig. Skillnader i uppväxtvillkor, med bl a missbruk och våld, bristande social förmåga och psykisk ohälsa, som ökar sannolikheten för behov av ekonomiskt bistånd, kan inte mätas med tillräcklig exakthet i den föreslagna modellen. Komplexiteten i de faktiska sociala behoven mäts inte heller. *(Utgångspunkter för Farsta se bilaga)*

När det gäller incitament instämmer förvaltningen i att det är nödvändigt att effektivt arbete uppmuntras. Nu har kravet på incitament formulerats så att det kan tolkas som att ett minskat behov skulle kunna leda till ökade resurser. Stadsdelarnas olika situation när det gäller social tyngd behöver belysas så att möjlighet finns att se om fördelningsmodellen fångar upp de relevanta behoven. Förvaltningen instämmer i GW-gruppens bedömning att en komplettering med variablerna ohälsotal och ensamstående hushåll bättre skulle kunna fånga upp de behov som föranleder ansökan om ekonomiskt bistånd.

Bidragstidens längd är en avgörande faktor vad gäller kostnadsutveckling inom försörjningsstöd. Denna faktor brister allvarligt i statistiken från USK, då perioden bryts vid årsskiftet, därmed fångas inte den reella bidragstiden upp.

För medlen till arbetsmarknadsåtgärder föreslås att omfördelningen genomförs endast till 70% för 2006, med resterande omfördelning 2007. Däremot föreslås att omfördelningen av medel till handläggningen ska genomföras till 100 % redan 2006. Detta är varken logiskt eller rimligt och skulle innebära att Farstas anslag totalt ska minskas med 0,9 mnkr 2006 däremot om förändringen genomförs till 100 % inom båda områdena minskas anslaget med 0,6 mnkr 2006. Förvaltningen anser att genomförandet av omfördelningen bör göras konsekvent 70% för 2006 och resterande 2007.

Avslutningsvis har stadsdelens handläggning av försörjningsstöd effektiviserats markant sedan hösten 2004, efter genomförande av förändringsförslag som lämnades från konsultföretaget GW-gruppen. Kostnadsutvecklingen inom försörjningsstöd har stabiliserats genom ett aktivt socialt förändringsarbete istället för administrativ bedömning och utbetalning. Förslagen förändring innebär en administrativ automatisering av handläggningen och därmed raderas möjligheterna att arbeta med socialt förändringsarbete som leder till självförsörjning.

**Hägerstens stadsdelsnämnd** beslöt den 25 augusti 2005 att godkänna och överlämna förvaltningens tjänsteutlåtande som svar på remissen.

*Särskilt uttalande* gjordes av ledamoten *Margareta Cederfelt m.fl.* (m), bilaga 1.

**Hägerstens stadsdelsförvaltnings** tjänsteutlåtande av den 20 juni 2005 har i huvudsak följande lydelse.

I sitt remissyttrande om förslaget till nytt resursfördelningssystem för ekonomiskt bistånd<sup>1</sup> konstaterade stadsdelsnämnden att den tidigare modellen inte uppfyllde de krav som bör ställas på ett rättvisande resursfördelningssystem och att den inte heller uppmuntrade nya arbetssätt vid handläggningen av ekonomiskt bistånd.

Huruvida de variabler som valts för den nya modellen var de bästa fann stadsdelsnämnden svårt att avgöra, men de bedömdes som i stort sett relevanta, förutom att förslaget inte beaktade hur behovet av ekonomiskt bistånd påverkas av om det finns hotellhem och genomgångsboende för flyktingar i stadsdelen. Stadsdelsnämnden betonade vikten av att modellen och dess variabler borde utvärderas fortlöpande för att säkerställa att det mäts som verkligheten bör mätas.

Kommunfullmäktige beslöt att införa den nya resursfördelningsmodellen för ekonomiskt bistånd från och med 2005, men med övergångsregler för det första året som innebär att 70% av anslaget fördelas enligt den nya modellen och 30% utifrån faktiskt

---

<sup>1</sup> Hägerstens stadsdelsnämnd den 22 april 2004, § 14, diarienummer 112-107-04

förbrukning enligt bokslut för 2004. Till kommunstyrelsen uppdrogs att göra årliga utvärderingar av modellen och dess ingående variabler.

*Ekonomiskt bistånd och arbetsmarknadsåtgärder i Hägerstens stadsdelsområde*

Kommunfullmäktiges anslag till ekonomiskt bistånd (inklusive handläggning) och arbetsmarknadsinsatser i Hägerstens stadsdelsområde respektive nämndens förbrukning har varierat avsevärt under de senaste åren:

	2000	2001	2002	2003	2004	2005
Budget netto	32,5	31,6	30,8	38,8	39,1	36,3
Bokfört netto	33,4	35,0	37,1	40,2	43,5	39,7 *
Netto	- 0,9	- 3,4	- 6,3	- 1,4	- 4,4	- 3,4*

\* Prognos

Det underskott som finns i förhållande till budgeten avser utbetalt försörjningsstöd, medan kostnaderna för handläggning och arbetsmarknadsinsatser har kunnat hållas inom fastställda ramar.

För 2005, då den nya resursfördelningsmodellen för ekonomiskt bistånd börjat få genomslag, uppgår anslaget således till netto 36,3, dvs. cirka 3 mkr under 2004 års anslag och 7,2 mkr under de faktiska kostnaderna för 2004. Trots ett intensivt arbete med att minska kostnaderna för försörjningsstödet finns risk för ett underskott i budgeten för anslag 2 även för detta år.

När den nya modellen får fullt genomslag på det ekonomiska biståndet kommer anslagen till Hägerstens stadsdelsnämnd sannolikt att minska ytterligare.

Av kommunfullmäktiges anslag för 2005 avser 6,2 mkr handläggning och 2,5 mkr arbetsmarknadsåtgärder. Om de nu föreslagna fördelningsnycklarna tillämpas på årets budget hade utfallet blivit följande:

	Fördelade nettokostnader handläggning	Fördelade nettokostnader arbetsmarknadsåtgärder	Summa
Kf – nuvarande modell	6,2	2,5	8,7
Kf- ny modell	4,7	1,6 *	6,3
Nämndens budget 2005	5,2	2,9	7,7

\* summan avser när den nya modellen genomförts fullt ut. I översynen diskuteras en övergångslösning som innebär att anslaget för det första året med ny modell ska vara 1,9 mkr.

Eftersom förvaltningens faktiska kostnader för handläggning och arbetsmarknadsinsatser under de senaste åren har kunnat hållas ca 1 mkr lägre än kommunfullmäktiges anslag har en del av kostnaderna för underskottet i det utbetalda ekonomiska biståndet har kunnat täckas inom anslag 2.

Om den nya resursfördelningsmodellen införs uppstår istället ett underskott i förhållande till faktisk förbrukning för både handläggning och arbetsmarknadsinsatser. För handläggningen motsvarar underskottet kostnaderna för en tjänst som socialsekreterare eller biståndshandläggare. För närvarande finns åtta handläggartjänster på enheten för arbete och bistånd. Varje handläggare ansvarar för ca 46 ärenden, vilket är mer än genomsnittet i staden som är 36 ärenden per handläggare och månad.

Förvaltningen har svårt att se hur underskottet i budgeten för utbetalt ekonomiskt bistånd ska kunna minskas om antalet handläggare måste minskas och färre personer kan erbjudas arbetsmarknadsinsatser. Om varje handläggare ska ansvara för ännu fler ärenden blir möjligheterna till utredning och uppföljning sämre, vilket i allmänhet leder till att den enskilde inte får det stöd han eller hon behöver och till att bidragstiderna blir längre och de utbetalda bidragsbeloppen högre än vad som kanske är nödvändigt.

Den föreslagna minskningen av anslaget till arbetsmarknadsåtgärder skulle också få negativa effekter på förvaltningens möjligheter att erbjuda insatser som underlättar för bidragssökande att etablera sig på arbetsmarknaden eller finna annan form av försörjning. Merparten av anslaget till arbetsmarknadsåtgärder används idag till att finansiera Jobbcentrum (1,0 mkr) och till offentligt skyddade arbeten (0,9 mkr). Under 2004 var 268 personer från Hägersten aktuella på Jobbcentrum och 16 personer hade OSA-arbete. Om anslaget minskas på det sätt som föreslås, dvs med närmare 45% i förhållande till nämndens budget, kommer avsevärt färre bidragssökande än idag att kunna få den hjälp de behöver för att kunna få arbete eller vidareutbilda sig.

#### *Fördelningsnycklarnas relevans*

Den nya resursfördelningsmodellen för ekonomiskt bistånd har gett negativa effekter för Hägerstens stadsdelsområde i form av minskade anslag till ekonomiskt bistånd. När samma system nu ska läggas till grund för fördelning av insatser även till handläggning och arbetsmarknadsinsatser kommer anslag 2 att minska ännu mer.

Den nya modellen ger minskningar av anslagen även för en del andra stadsdelar. Störst minskning när det gäller det aktuella förslaget får stadsdelsnämnderna på Kungsholmen ((8%) och Norrmalm (7%), därefter kommer Hägersten med 6%. Förvaltningen saknar möjlighet att analysera varför resursfördelningsmodellens effekter blir så stora på just dessa stadsdelar, men konstaterar att de tre stadsdelarna har vissa saker gemensamma, t.ex. stor förekomst av psykisk ohälsa och få bostäder med allmännyttig hyresvärd. Av dessa faktorer ingår ägandeförhållandet för bostäder som en variabel i den nya resursfördelningsmodellen. Antagandet är att många bostäder hos allmännyttan i området ger högre behov av bistånd hos invånarna. Detta stämmer dock inte i t.ex. Fruängen, där andelen allmännytta endast är 5,5 % (mot stadens genomsnitt på ca 26%), men andelen bidragstagare av befolkningen är ungefär densamma som



genomsnittet i staden (knappt 6%). För hela stadsdelen och för några jämförelseområden ser fördelningen mellan upplåtelseformer ut på följande sätt:

	Hägersten	Liljeholmen	Staden
Småhus	14,2%	2,4%	10,9%
Flerfamiljshus	85%	97,5%	89,5%
- varav allmännyttan	16,6%	35%	25,9%
- privatvårdar	50,9%	26%	32%
- bostadsrätter	32,5%	39%	42%

I Liljeholmens stadsdelsområde, som är ett homogent område med nästan enbart flerfamiljshus och hög andel allmännytta, låg år 2004 medelinkomsten i åldrarna 20-64 år på 240 000:-. I Hägerstens stadsdelsområde, där det finns många småhus, var medelinkomsten 255 300:-. I Fruängen, Västertorp och Hägerstensåsen, dvs. de stadsdelar som domineras av flerfamiljshus, var dock medelinkomsten betydligt lägre än för stadsdelen som helhet, ca 225 000:-. I den nya resursfördelningsmodellen får Liljeholmens stadsdelsnämnd oförändrat anslag, medan anslaget till Hägerstens stadsdelsnämnd minskar betydligt.

Förvaltningen anser att variabeln ”områdets attraktivitet”, som avser bl.a. sammansättningen av bostäder, kan vara en felkälla i resursfördelningen och önskar att den ska bli föremål för särskild granskning när fördelningsmodellen nu snart ska utvärderas. Vid utvärderingen bör också på nytt utredas om inte psykisk ohälsa och kanske även missbruk bör ingå som självständiga variabler i modellen. Stadsledningskontoret har tidigare anfört att psykisk ohälsa, i likhet med t.ex. boende i genomgångsbostäder, inte ger något annat utslag på resursfördelningen än de nu gällande variablerna. Likväl missgynnar den nya modellen ett antal stadsdelar som kännetecknas av just många invånare med psykisk ohälsa och sådana stadsdelar där det finns olika former av genomgångsbostäder.

#### *Förvaltningens förslag*

Att den nya resursfördelningsmodellen för ekonomiskt bistånd får så negativa konsekvenser i form av resurstilldelning som inte verkar stämma överens med behoven hos befolkningen, gör att frågan åter måste ställas om modellen verkligen mäter det den bör mäta och ger en rättvis fördelning mellan stadsdelsområden.

Förvaltningen har inga invändningar mot det aktuella förslaget, men anser att förändringen inte bör genomföras förrän en ordentlig utvärdering gjorts av själva resursfördelningsmodellen. I utvärderingen bör särskilt granskas om andelen bostäder hos allmännyttan är en korrekt variabel och om inte modellen bör kompletteras med en variabel som mäter psykisk ohälsa och missbruk.

**Hässelby-Vällingby stadsdelsnämnd** beslöt den 30 augusti 2005 att överlämna och åberopa förvaltningens tjänsteutlåtande som svar på remissen.

*Särskilt uttalande* gjordes av ledamot *Catharina Hillerström Vagli m.fl.* (m), bilaga 1.

*Särskilt uttalande* gjordes av ledamot *Helen Jäderlund Eckardt m.fl.* (fp), bilaga 1.

**Hässelby-Vällingby stadsdelsförvaltnings** tjänsteutlåtande av den 16 augusti 2005 har i huvudsak följande lydelse.

#### *Kompletteringar behövs*

Hässelby-Vällingby stadsdelsförvaltning ställer sig i huvudsak positiv till de föreslagna förändringarna till resursfördelningsmodell men anser att det behövs göras kompletteringar för att den skall bli mer rättvis och ta mer hänsyn till stadsdelar som genomgår snabba förändringar vad gäller inflyttning, inte minst beroende på omfattande nyproduktion av bostäder.

#### *Flyttrörelser*

Utrednings- och statistikkontoret (USK) har på förvaltningens uppdrag tagit fram en rapport "Flyttningar till och från Hässelby-Vällingby". Den uppvisar under senare år en viss nettoutflyttning av personer med svensk bakgrund och samtidigt en inflyttning av personer med utländsk bakgrund, antingen direkt från utlandet eller från stadsdelarna Kista, Rinkeby och Spånga-Tensta.

#### *Utomnordisk bakgrund*

Andelen personer med utomnordisk bakgrund i stadsdelen ökar mer i Hässelby-Vällingby än jämfört med staden som helhet. 30% av de utomnordiska hushållen i stadsdelen uppstår ekonomiskt bistånd. Motsvarande siffra för hela staden är 22%.

#### *Nya bostäder*

Samtidigt pågår en omfattande utbyggnad av nya bostäder i stadsdelen. Under åren fram till år 2013 beräknas ca 4.000 nya bostäder tillkomma, varav huvuddelen förväntas bli färdigställda under åren 2006-2009. Detta kommer att medföra ytterligare inflyttning till stadsdelen, vilket i sin tur kommer att få genomslag i ökat antal ärenden inom socialtjänsten och därtill hörande kostnader för handläggning och utbetalning av ekonomiskt bistånd och arbetsmarknadsåtgärder.

### *Snabbare genomslag*

Förvaltningen anser att dessa planeringsförutsättningar måste få ett större genomslag i den kommande fördelningen av medel till ekonomiskt bistånd, arbetsmarknad och dess handläggningskostnader. Det är angeläget att stadsledningskontoret mer fokuserar på förbättrad aktualitet och fortlöpande uppföljning/utvärdering av resursfördelningen till stadsdelarna. Snabba förändringar av socioekonomisk struktur beroende på inflyttning/utflyttning och omfattande nyproduktion av bostäder måste också få snabbt genomslag i medelstilldelningen.

**Katarina-Sofia stadsdelsnämnd** beslöt den 25 augusti 2005 att överlämna förvaltningens tjänsteutlåtande som svar på remissen.

*Reservation* anfördes av *Margareta Björk m.fl.* (m) och *Margareta Jernberg m.fl.* (fp), bilaga 1.

*Reservation* anfördes av *Patrik Holmberg* (kd) till förmån för eget yrkande att överlämna ärendet utan eget ställningstagande.

*Särskilt uttalande* gjordes av *Ann Mari Engel* (v), *Agneta Emmervall m.fl.* (s) och *Birger Albrechtsson* (mp), bilaga 1.

**Katarina-Sofia stadsdelsförvaltnings** tjänsteutlåtande av den 12 augusti 2005 har i huvudsak följande lydelse.

*Inom Katarina-Sofia blir effekterna av den föreslagna fördelningsmodellen omfattande – framförallt beträffande arbetsmarknadsåtgärder*

Katarina-Sofia erhåller med nuvarande fördelningsmodell 6,9 mnkr i budget för år 2005 för handläggning av ekonomiskt bistånd. Fördelningsmodellen bygger på antalet ärenden som handläggs. För arbetsmarknadsåtgärder erhåller Katarina-Sofia 3,7 mnkr i budgeten för samma år. Fördelningsmodellen för arbetsmarknadsåtgärder bygger på ett index med länsarbetsnämndens statistik över antalet arbetslösa som grund.

Med stadsledningskontorets förslag till nya fördelningsmodeller skulle Katarina-Sofia erhålla 6,5 mnkr (-0,4 mnkr; -6 %) för handläggning av ekonomiskt bistånd respektive 2,2 mnkr (-1,5 mnkr; -41%) för arbetsmarknadsåtgärder. Stadsledningskontoret föreslår således att samma fördelningsmodell ska tillämpas från och med år 2006 för handläggning av ekonomiskt bistånd samt arbetsmarknadsåtgärder som den som från och med år 2005 tillämpas för utbetalt ekonomiskt bistånd.

*Den nya modellen för fördelning av resurser för utbetalt ekonomiskt bistånd medför att invånarna delas in i 528 olika klasser/befolkningsgrupper*

Den nya modellen för fördelning av resurser för utbetalt ekonomiskt bistånd baseras på sysselsättning kombinerat med arbetslöshet, inkomst, områdets attraktivitet och utbildningsnivå på följande sätt.

- Sysselsättning kombinerat med arbetslöshet – 6 klasser/grupper
- Inkomst, kronor per år – 4 klasser/grupper
- Områdets attraktivitet (avseende markvärde, hustyp och upplåtelseform) – 11 klasser/grupper
- Högsta utbildningsnivå – 2 klasser/grupper

När dessa fyra variabler delas in i olika klasser/grupper uppstår 528 kombinationer/befolkningsgrupper vars observerade konsumtion av ekonomiskt bistånd i hela staden utgör grund för resursfördelningen. De genomsnittliga värdena för staden – både avseende andelen bidragstagare och kostnaden per bidragstagare – appliceras på befolkningsstrukturen inom respektive stadsdelsnämnd. Härigenom blir det skillnaden i stadsdelsnämndernas befolkningsstruktur, med hänsyn till de fyra nämnda variablerna, som styr resurstilldelningen mellan stadsdelsnämnderna. Det totala belopp som ska fördelas fastställs av kommunfullmäktige.

*Nämnden kritisk i sitt yttrande i april 2004 över den nya modellen för utbetalt ekonomiskt bistånd – ohälsovariabel saknas*

Katarina-Sofia stadsdelsnämnd yttrade sig den 22 april 2004 över stadsledningskontorets dåvarande förslag till översyn av resursfördelningssystemet för ekonomiskt bistånd. Således den modell som kommunfullmäktige i juni 2004 beslöt skulle gälla från och med år 2005. I sitt remissvar anförde nämnden sammanfattningsvis ”att den föreslagna resursfördelningsmodellen i huvudsak är väl utformad, men att den bör kompletteras med en ohälsovariabel som fångar upp det omfattande ekonomiska bistånd som är missbruksrelaterat”. Nämnden hade inget att erinra mot detaljutformningen av de föreslagna fyra variablerna (sysselsättning/arbetslöshet, inkomst, områdets attraktivitet, utbildning). Men nämnden anförde att om man väljer att inte ta med en variabel som belyser ohälsa kvarstår resursgapet mellan behov och tilldelade resurser inom Katarina-Sofia. Nämnden ansåg att en variabel som belyser ohälsan måste ingå som grund för resursfördelningsmodellen för ekonomiskt bistånd. Annars skulle modellen sakna förutsättningar för att ge en rättvisande resurstilldelning.

*Förvaltningen avvisar de föreslagna förändringarna*

Grundproblemet vid översynen av de nu aktuella resursfördelningssystemen är vilka data som bäst speglar behovet av resurser för arbetsmarknadsåtgärder och handläggning av ekonomiskt bistånd. Stadsledningskontoret hävdar att det är den resursförsörj-

ningsmodell som från och med år 2005 tillämpas för utbetalt ekonomiskt bistånd som också speglar dessa behov. Förvaltningen delar inte denna uppfattning.

Förvaltningen anser att samma invändningar kan resas mot de nu remitterade förslagen som de nämnden, enligt ovan, anförde för drygt ett år sedan beträffande resursförsörjningsmodellen för utbetalt ekonomiskt bistånd. Huvudinvändningen mot denna modell är att det i den saknas en variabel som ”fångar upp” de individer som får ekonomiskt bistånd av social-medicinska skäl. Detta har slagit hårt mot vissa stadsdelsområden, däribland Katarina-Sofia. Att nu ändra resursfördelningssystemet för arbetsmarknadsåtgärder och för handläggning av ekonomiskt bistånd med samma konsekvenser är inte rimligt, eftersom de stadsdelsområden som redan nu har stora problem, som en effekt av den nya resursfördelningsmodellen för ekonomiskt bistånd, får ännu större problem framöver. Förvaltningen kan dessutom konstatera att den aktuella resursförsörjningsmodellen inte uppfyller stadsledningskontorets eget uttalade krav, att resursförsörjningsmodellen ska mäta relevanta behov i verksamheterna, eftersom den underkompenserar en stor och resurskrävande behovsgrupp.

*Handläggning av ekonomiskt bistånd* inom Katarina-Sofia stadsdelsförvaltning omfattar för närvarande mellan 450 och 500 ärenden per månad. Dessutom finns ytterligare cirka 100 hushåll som från och till är beroende av ekonomiskt bistånd. Varje månad uppgår antalet nybesök till cirka 80 stycken. Momentet att ta emot nybesök är det mest resurskrävande i handlägningsprocessen. Det remitterade förslaget innebär att resurserna för handläggning av ekonomiskt bistånd minskar i det stadsdelsområde – Katarina-Sofia - som har den största ökningen av antalet (bidragsberoende) hushåll i staden. Förvaltningen finner detta ologiskt. Tidigare erfarenheter och gjorda studier visar tvärtom att dessa områden behöver ökade resurser. Dessutom kan konstateras att 1/3 av de hushåll inom Katarina-Sofia som får ekonomiskt bistånd samtidigt är långtidsberoende av sådant stöd. För att om möjligt göra dessa hushåll oberoende av försörjningsstöd krävs omfattande insatser av handläggarna.

Det är förvaltningens uppfattning att antalet ärenden som handläggs inom en förvaltning är ett bättre mått på behovet av resurser för handläggning än beloppet för utbetalt ekonomiskt bistånd. Mot den bakgrunden anser förvaltningen att den föreslagna resursfördelningsmodellen för handläggning av ekonomiskt bistånd bör avvisas samt att den nuvarande modellen även fortsättningsvis bör tillämpas.

När det gäller *resurser för arbetsmarknadsåtgärder* kan förvaltningen konstatera följande. På Södermalm bor många personer som är arbetslösa i kombination med att de har social-medicinska handikapp. På Södermalm finns fem bostadshotell där en stor del av de boende har sådan diagnos. Många av dessa personer har eller har haft missbruksproblem. Behovet av antalet anställningar i form av offentligt skyddat arbete (OSA-anställningar) är samtidigt större inom stadsdelsområdet än vad resurserna tillåter. Om förvaltningen, som en följd av det föreliggande förslaget, skulle tvingas att minska antalet OSA-anställningar, skulle det innebära att många personer som har sin försörjning via OSA idag blir tvungna att återgå till ekonomiskt bistånd för sin försörjning. Eftersom 80 % av lönen till OSA-anställda finansieras av staten, skulle staden i

så fall gå miste om omfattande statliga resurser till en grupp som staden via lagstiftning har ansvaret för och som dessutom är mycket resurskrävande.

Genom att den föreslagna resursfördelningsmodellen inte omfattar en ohälsovariabel som ”fångar upp” personer med arbetslöshet i kombination med social-medicinska handikapp, vilka utgör en mycket stor målgrupp när det gäller arbetsmarknadsåtgärder, anser förvaltningen att också den föreslagna resursfördelningsmodellen för arbetsmarknadsåtgärder bör avvisas. Den nuvarande modellen bör även fortsättningsvis tillämpas - men med vissa modifieringar så att även de grupper som står utanför arbetsmarknaden men samtidigt inte syns i länsarbetsnämndens statistik också ingår i underlaget.

#### *Konsekvensbeskrivning*

Skulle de föreliggande förslagen till resursfördelningssystem för arbetsmarknadsåtgärder och handläggning av ekonomiskt bistånd genomföras med en minskad kostnadsram om närmare 2 mnkr för Katarina-Sofia stadsdelsnämnd, måste förvaltningen göra en översyn av vilka arbetsmarknadsåtgärder som fortsättningsvis kan vidtas och ytterligare se över handläggningen av ekonomiskt bistånd. Bland annat skulle insatser i form av OSA-arbete samt arbete med de som är långtidsberoende av ekonomiskt bistånd försvåras. En effekt härav skulle med stor sannolikhet bli ökade kostnader i form av ekonomiskt bistånd.

Katarina-Sofia stadsdelsnämnd har sedan början av år 2004 redan behandlat sju ärenden med förslag om införande eller översyn av modeller för resursfördelning till verksamheter inom nämndens ansvarsområde. Förutom detta ärende behandlas ytterligare ett vid nämndens augustisammanträde. Det sammantagna ekonomiska utfallet för nämndens vidkommande av de sex översyner där kommunfullmäktigebeslut redan föreligger är en minskning av kostnadsramen om totalt 11,7 mnkr per år. Inom nämndens olika verksamhetsområden pågår mot denna bakgrund redan arbete med att anpassa verksamheten till minskade kostnadsramar. Den samlade effekten av det förslag nämnden behandlade vid sitt junisammanträde (socialpsykiatri) och detta förslag medför en ytterligare minskning av nämndens kostnadsram med 5,0 mnkr per år. Mot den bakgrunden har förvaltningen därför inget att erinra mot förslaget om införanderegler, som begränsar utfallet av den nu föreslagna förändringen under i vart fall det första året.

När det gäller det andra översynsärende som nämnden behandlar vid sitt augustisammanträde (resurser för personer med funktionshinder), kan förvaltningen konstatera att detta i huvudsak utmynnar i ett förslag till fortsatt utvecklings- och utredningsarbete. Det förslag som nu föreligger innebär för Katarina-Sofias del endast mycket begränsade effekter.

#### *Sammanfattningsvis bör de föreslagna resursfördelningsmodellerna avvisas*

Det är förvaltningens uppfattning att antalet ärenden som handläggs inom en förvaltning är det bästa måttet på behovet av resurser för handläggning av ekonomiskt bistånd. Mot den bakgrunden anser förvaltningen att den föreslagna resursfördelnings-

modellen för handläggning av sådant bistånd bör avvisas samt att den nuvarande modellen även fortsättningsvis bör tillämpas. Förvaltningen anser även att den föreslagna resursfördelningsmodellen för arbetsmarknadsåtgärder bör avvisas. Den omfattar bl.a. inte en ohälsvariabel som ”fångar upp” personer som är arbetslösa i kombination med att de har social-medicinska handikapp. Dessa utgör en mycket stor målgrupp när det gäller arbetsmarknadsåtgärder. Den nuvarande modellen bör därför även fortsättningsvis tillämpas - men med vissa modifieringar så att även de grupper som står utanför arbetsmarknaden men samtidigt inte syns i länsarbetsnämndens statistik också ingår i underlaget.

Oberoende av vilka resursförsörjningsmodeller som staden slutligt väljer är det angeläget att effekterna av dessa löpande analyseras och följs upp för att vid behov snabbt kunna revideras.

**Kista stadsdelsnämnd** beslöt den 25 augusti 2005 att godkänna och överlämna förvaltningens tjänsteutlåtande som svar på remissen.

*Särskilt uttalande* gjordes av *Birgitta Wahlman m.fl.* (m), *Sven Påfvells* (kd) och *Lotta Gravenius m.fl.* (fp), bilaga 1.

**Kista stadsdelsförvaltnings** tjänsteutlåtande av den 7 juli 2005 har i huvudsak följande lydelse.

Sammantaget anser förvaltningen att det som framförts i stadsledningskontorets tjänsteutlåtande gör det möjligt att ha en realistisk budget för handläggning samt arbetsmarknadsinsatser. Det är viktigt att kontinuerligt utvärdera modellen.

Den nuvarande modellen som bland annat har uppvisat fenomenet att minskade kostnader för ekonomiskt bistånd resulterat i lägre budget kommande år, har varit svår att pedagogiskt förklara och inte motiverat till ytterligare ansträngningar att minska kostnaderna. Detsamma har gällt för handlägningskostnaderna, där stadsdelsförvaltningarna inte har uppmuntrats eller getts möjlighet till att anpassa antalet handläggare efter ärendenas tyngd och beskaffenhet.

Enligt budget 2005 ska stadens arbetsmarknadsinsatser primärt riktas mot personer som uppbär ekonomiskt bistånd och arbetslösa ungdomar 18-24 år. Inom Kista stadsdelsförvaltning har man uppmärksammat och prioriterat denna målgrupp genom att skapa en särskild verksamhet som arbetar med unga vuxna. Detta är också ett tydligt exempel på hur resurser kan användas och anpassas efter rådande behov.

Förvaltningen anser att den föreslagna resursfördelningsmodellen ger stadsdelsförvaltningarna större ekonomisk möjlighet till att kunna anpassa och utveckla sina verksamheter så att de än bättre stämmer överens med stadsdelsområdets behov. Omfördelningen som gäller handläggning är relativt liten. Förvaltningen bedömer att det inte är nödvändigt med övergångslösning.

**Kungsholmens stadsdelsnämnd** beslöt den 25 augusti 2005 att överlämna tjänsteutlåtandet som svar på remissen.

*Särskilt uttalande* gjordes av *Mats G Nilsson m.fl. (m)*, *Lars Lundqvist m.fl. (fp)* och *Birgitta Borg (kd)*, bilaga 1.

**Kungsholmens stadsdelsförvaltnings** tjänsteutlåtande av den 15 augusti 2005 har i huvudsak följande lydelse.

Nuvarande modell för ekonomiskt bistånd som gäller from 2005 baseras på variabler-na:

- Sysselsättning kombinerat med arbetslöshet
- Inkomst
- Områdets attraktivitet (markvärde samt hustyp och upplåtelseform)
- Utbildningsnivå

I remissvaret 2004-04 påpekades att dessa variabler kraftigt missgynnar Kungsholmen.

Det nuvarande förslaget för resursfördelning gällande handläggning och arbetsmarknadsåtgärder ger en effekt för 2006 med -3,3 mnkr. Liknande effekt ger förslaget till fördelningsmodell inom socialpsykiatri där de socioekonomiska faktorerna också får avgörande betydelse och ger minskade resurser med 3,8 mnkr. För Kungsholmen som drabbats hårdast av alla stadsdelar i båda dessa förslag blir konsekvensen av de nya modellerna en budgetminskning med 7,1 mnkr. Det kommer att få allvarliga följder för verksamheterna inom IoF. De senaste åren har samtliga stadsdelar beviljats projektmedel för olika arbetsmarknadsåtgärder som förstärkt verksamheterna och gett effekter på kostnaderna. From 2007 kommer denna möjlighet att minska avsevärt och man får i större utsträckning förlita sig på de medel som fördelas i budget. Då kommer konsekvenserna av den nya modellen som också slår igenom fullt from 2007 blir än mer kännbar för alla personer som behöver insatser för att komma ut på arbetsmarknaden. Försörjningsstödsenheten har det senaste året arbetat målinriktat med en aktiv arbetslinje för arbetslösa personer som får försörjningsstöd. Arbetsverksamheterna tar emot samtliga personer för heltidssysselsättning inom några dagar. Det är oerhört angeläget att behålla farten i denna verksamhet som medfört sjunkande kostnader och ökad kvalitet. En kraftigt minskad budget kommer äventyra denna utveckling.

Övergångsreglerna skulle ses över för att mildra effekten för Kungsholmen.

Det är dock positivt att samtliga tre delar av budget inom anslag 2 fördelas efter samma modell. Sambandet mellan kostnader för de olika delarna är självklart och USK:s analyser visar att samvariationen är stor. Särskilt angeläget är det att arbetsförmedlingens statistik inte längre ligger till grund för beräkning av arbetsmarknadsåtgärder då detta länge varit en felkälla.



**Liljeholmens stadsdelsnämnd** beslöt den 25 augusti 2005 att återropa och översända förvaltningens tjänsteutlåtande som svar på remissen.

*Särskilt uttalande* gjordes av *Magnus Hellström m.fl.* (m), bilaga 1.

**Liljeholmens stadsdelsförvaltnings** tjänsteutlåtande av den 7 juli 2005 har i huvudsak följande lydelse.

Liljeholmens stadsdelsförvaltning har tagit del av remissen med förslag om ny resursfördelningsmodell för handläggning av ekonomiskt bistånd samt arbetsmarknadsåtgärder. Förvaltningen gör bedömningen att förslaget är väl genomarbetat och uppfyller de ställda kraven på, att relevanta behov i verksamheterna kan mätas och baseras på objektiva och av nämnderna opåverkbara variabler samtidigt som de ger incitament till effektivisering.

Förvaltningen anser, liksom utredarna, att den nuvarande modellen för handläggning av ekonomiskt bistånd, vilken grundas på antalet ärenden med bifall och avslag, ger fel incitament till stadsdelsnämnderna, eftersom en minskning av antalet ärenden ger lägre tilldelning.

Förvaltningen anser också att förslaget att använda fördelningsmodellen/samma fördelningsnycklar för både ekonomiskt bistånd och arbetsmarknadsåtgärder är positivt, då möjligheterna för uppföljning och styrning därigenom kan öka och ser därför fram emot ett nytt effektivt informationssystem. Den föreslagna modellen kommer dock för Liljeholmens räkning att innebära en minskning i tilldelningen med 0.6 mnkr, vilket förvaltningen accepterar utifrån den föreslagna övergångslösningen.

Stadsdelsförvaltningen gör bedömningen att stadsledningskontorets utredning och förslag till beslut är väl genomtänkta och föreslår därför stadsdelsnämnden att godkänna förslaget.

**Maria-Gamla stans stadsdelsnämnd** beslöt den 25 augusti 2005 att överlämna och återropa förvaltningens tjänsteutlåtande som svar på remissen.

*Särskilt uttalande* gjordes av ledamöterna *Jonas Nilsson* (m), *Gunnel Laufke* (m) och *Sonja Gräns* (m), vice ordföranden *Pär Hommerberg* (fp) samt ledamöterna *Maj-Britt Åkesson* (fp) och *Torbjörn Andring* (kd), bilaga 1.

**Maria-Gamla stans stadsdelsförvaltnings** tjänsteutlåtande av den 2 augusti 2005 har i huvudsak följande lydelse.

Förvaltningen har följande synpunkter på den föreslagna resursfördelningsmodellen.

### *Handläggning av ekonomiskt bistånd*

Inom ramen för det av kommunfullmäktige fördelade anslag 2 i budget, har stadsdelsnämnden finansierat kostnader för ekonomiskt bistånd och arbetsmarknadsåtgärder samt själva handläggningen. Anslaget från kommunfullmäktige för ekonomiskt bistånd har endast varit uppdelat i ekonomiskt bistånd och arbetsmarknadsåtgärder. Inom ramen för anslag 2 ska även finnas utrymme för handläggning av ekonomiskt bistånd.

Det är därför olyckligt att det förslag som nu föreligger till resursfördelningsmodell detaljstyr volymen på handläggning av ekonomiskt bistånd. Förvaltningens uppfattning är att det även fortsättningsvis bör åligga respektive stadsdelsnämnd att bedöma hur kostnaderna för handläggning av ekonomiskt bistånd ska rymmas inom ramen för anslag 2 och att fördelningen av anslaget till stadsdelsnämnderna inte ska missgynnas av de variabler som utredningen fastnat för. De variabler som utredningen för fram som avgörande vid fördelningen av medel för handläggning av ekonomiskt bistånd är stora barnfamiljer, nyinvandrade samt övrig befolkningsstruktur som exempelvis arbetslöshet och inkomstnivå. Dessa bedöms vara de strukturella faktorer som påverkar handläggningens omfattning.

Stadsdelsförvaltningen anser att strukturella frågor exempelvis tid för samtal kring förändringsarbete hos individen med enskilda som har sociala/medicinska skäl, kan ta väl så lång tid som att handlägga som antalet beslut för stora barnfamiljer, om myndighetsutövningen ska vara rättssäker.

Förvaltningen anser att en rättssäker myndighetsutövning är oerhört viktig. Genom en neddragning av antalet anställda, vilket blir fallet vid en lägre budget, riskerar stadsdelsnämnder att rättssäkerheten för den enskilde sätts ur spel när antalet anställda måste minska.

### *Handläggning av arbetsmarknadsåtgärder*

Inom ramen för handläggning av ekonomiskt bistånd finns även handläggning av arbetsmarknadsåtgärder. Utredningen har valt att inte överhuvudtaget nämna att det finns en handläggning även här.

Socialtjänstlagen utgör det yttersta skydds nätet i socialrättslagstiftningen. För personer som inte kan få insatser från arbetsförmedlingen eller försäkringskassan tar socialtjänsten (stadsdelsförvaltningen) över ansvaret för försörjning och att ge lämpliga insatser, som på sikt ska hjälpa den enskilde att nå egen försörjning. Kostnaderna för handläggning för denna grupp är betydande och viktig att uppmärksamma. De aktuella personerna har ett omfattande förändringsarbete att genomgå för att nå målet om egen försörjning.

Under det senaste året har samarbetet mellan andra myndigheter och stadsdelsförvaltning Maria-Gamla stan formaliserats i bland annat RESAM<sup>2</sup>. Enligt lag (2003:1210) om finansiell samordning finns möjligheter att utforma en permanent

---

<sup>2</sup> Rehabilitering i SAMverkan. I RESAM ingår stadsdelsförvaltningen, landstinget, försäkringskassan och arbetsförmedlingen.

finansiell samordning inom rehabiliteringsområdet. Med den nya lagstiftningen får en frivillig finansiell samordning ske mellan försäkringskassa, länsarbetsnämnd, landsting och kommun. Finansiering sker genom att alla parter bidrar med en fjärdedel av det totala beloppet. I propositionen (2002/03:132 Finansiell samordning inom rehabiliteringsområdet) angavs de huvudsakliga syftena för samverkan vara en ”effektivare resursanvändning och att genom samverkan föra den enskilde närmare arbetsmarknaden och bort från ett långvarigt samhälleligt försörjningsbehov”.

Målgruppen för ovan nämnda samverkan anges vara individer som:

- Är i behov av samordnade rehabiliteringsinsatser; med sammansatt problematik eller komplicerade livssituationer.
- Har fysiska eller psykiska besvär i kombination med arbetsmarknadsmässiga eller sociala problem.
- Befinner sig ganska långt från arbetsmarknaden och är i yrkesverksam ålder (20-64 år)

Den målgrupp som berörs av RESAM är framförallt de som av arbetsförmedlingen lagts in i sökandekategori 14 det vill säga den variabel som utredningen valt att utesluta från resursfördelningsmodellen. För stadsdelsförvaltningen är arbetet inom RESAM värdefullt, men det kräver också mer handläggningstid.

#### *Arbetsmarknadsåtgärder*

Utredningen beskriver att målgruppen för arbetsmarknadspolitiska åtgärder inte är preciserad i lagstiftningen på samma sätt som gäller för exempelvis rätten till ekonomiskt bistånd. Stadsdelsförvaltningen är införstådd med detta. Samtidigt ska ekonomiskt bistånd utgöra en tillfällig hjälp när alla andra möjligheter till försörjning är uttömda.

Utredningen motsäger sig själv genom att på sidan 11 tredje stycket i utredningen ange att ”Enligt budget 2005 ska stadens arbetsmarknadsinsatser primärt riktas mot personer som uppbär ekonomiskt bistånd.....” och sedan i bilaga 5 avseende Sökandekategori 14 ange att denna variabel inte är relevant och inte bör ligga till grund för resursfördelningen. Många av de som inte betraktas som arbetssökande av arbetsförmedlingen söker ekonomiskt bistånd.

Stadsdelsförvaltningen anser att utredningen inte beaktat att socialtjänsten har uppdraget att försörja denna grupp. Socialtjänsten utgör nämligen det yttersta skydds-nätet och de personer som är arbetssökande och inte får sin försörjning tillgodosedd genom exempelvis aktivitetsersättning, sjukbidrag eller pension har en ovillkorlig rätt att få stöd från socialtjänsten.

För att den enskilde inte ska bli långtidsbidragsberoende behöver han/hon i de flesta fall rustas exempelvis med en arbetsmarknadsåtgärd för att ha en möjlighet att få ett arbete inom den ordinarie arbetsmarknaden. När arbetsförmedlingen frånsäger sig ansvaret för vissa grupper av arbetslösa som saknar inkomster träder socialtjänsten in utifrån det yttersta ansvaret för medborgarna.

Både arbetsförmedlingen och försäkringskassan har förväntningar på socialtjänsten att de personer som ej bli föremål för deras insatser/åtgärder, ska få adekvat hjälp och

stöd från stadsdelsförvaltningen. Medel för arbetsmarknadsinsatser är att betrakta som aktiva vård- och behandlingsmedel och är nödvändiga för att kunna rusta den enskilde för ett framtida arbete på den öppna marknaden. För att förändra ett långvarigt bidragsberoende måste stadsdelsnämnden få särskilda medel för att ha möjligheter att köpa arbetsträning och funktionsutredningar alternativt bygga egna insatskedjor till de insatser och förändringsarbete som behövs för dessa personer.

Under förutsättning att staten ger arbetsförmedling och försäkringskassa ökade möjligheter att hjälpa denna grupp är det rimligt att minska anslag 2 och den del som avser arbetsmarknadsinsatser. Det finns dock inga tecken på en sådan förändring varför det är svårt att acceptera att socialtjänsten ska lämna en relativt stor grupp människor att bli passiva bidragstagare.

I det förslag till resursfördelningsmodell som utredningen tagit fram saknar stadsdelsförvaltningen den variabel som skulle belysa behovet av rehabiliteringsinsatser för de som uppstår försörjningsstöd men som har hinder för att direkt komma ut på arbetsmarknaden. Utredningens förslag innebär att Maria-Gamla stans stadsdelsnämnd kommer att få lägre anslag för arbetsmarknadsåtgärder. Det betyder att möjligheten att "köpa" arbetsträningsplatser kommer att minska rejält. Den enskilde kommer att hänvisas till socialbidrag i stället för att få hjälp och stöd att komma vidare till arbete. För stadsdelsnämnden innebär det nu föreliggande förslaget till resursfördelningsmodell att stadsdelsförvaltningens arbete för att få förändring till stånd kommer att bytas mot ett permanent bidragsberoende för den enskilde.

Omfördelningen av medel mellan stadsdelsnämnder inom anslag 2, kommer sannolikt att medföra att kostnaderna för det rena ekonomiska biståndet kommer att öka i de stadsdelar som får minskade anslag för arbetsmarknadsåtgärder.

**Norrmalms stadsdelsnämnd** beslöt den 25 augusti 2005 att överlämna stadsdelsförvaltningens tjänsteutlåtande som svar på remissen.

*Särskilt uttalande* gjordes av vice ordföranden *Inge-Britt Lundin m.fl.* (fp) och ledamoten *Sebastian Cederschiöld m.fl.* (m), bilaga 1.

**Norrmalms stadsdelsförvaltnings** tjänsteutlåtande av den 15 juli 2005 har i huvudsak följande lydelse.

#### *Synpunkter på förslag till fördelning av budgetmedel för handläggning*

I förslaget framförs att familjer med många barn samt nyinvandrade personer ofta kräver omfattande handläggningsresurser vilket bör vägas in vid fördelning av medel till handläggning av ekonomiskt bistånd. Förvaltningens bedömning är emellertid att gruppen med socialmedicinska problem utgör en minst lika "tung" grupp sett ur handläggarperspektiv. Vid Norrmalms stadsdelsförvaltning utgörs en stor del av alla ärenden, cirka en fjärdedel, av personer med socialmedicinska problem och erfarenheten är att den gruppen är mycket resurskrävande.

Förvaltningen vill framhålla att samtliga fem stadsdelsnämnder, som enligt förslaget skulle få en minskning av anslaget för handläggning, i tertialrapport 1 för 2005 prognostiserar underskott för anslag 2.

#### *Synpunkter på förslag till fördelning av budgetmedel för arbetsmarknadsåtgärder*

Norrmalms stadsdelsnämnd har en mycket hög ambition när det gäller att få individer som är beroende av ekonomiskt bistånd att bli självförsörjande. Av dem som får ekonomiskt bistånd är närmare 40 % arbetssökande som är aktuella för olika former av arbetsmarknadsåtgärder. Inom förvaltningen finns en arbetskonsulent som arbetar med individuellt anpassade insatser i syfte att skapa förutsättningar för den enskilde att uppnå självförsörjning. Därutöver har en extra arbetskonsulent anställts tillfälligt för att bättre tillgodose behovet av insatser. Norrmalms stadsdelsnämnd driver även en intäktsfinansierad verksamhet, Competencen, för rådgivning, stöd och hjälp till personer som bedöms vara arbetsföra och ha möjlighet att komma ut på arbetsmarknaden. Stadsdelsförvaltningen ”köper” 30 platser av Competencen.

Under handledning av förvaltningens arbetskonsulenter erbjuds individanpassade lösningar i form av arbetsträning, praktik, bedömning av arbetsförmåga och OSA-anställningar, Offentligt Skyddat Arbete. Arbetsförmedlingen har för år 2005 tilldelat Norrmalms stadsdelsnämnd 30 OSA-platser, vilket innebär att stadsdelen är en av få som inte fått en neddragning av platser jämfört med tidigare år. Förvaltningen får ersättning med 80 % av lönekostnaden för den som har en OSA-anställning, vilket innebär att den enskilde därmed blir självförsörjande. De kostnader i övrigt som är förenade med OSA-anställningar i form av handledning på arbetsplatsen o.likn. finansieras däremot av respektive stadsdelsnämnd. För innevarande år beräknas nettokostnaden för Norrmalms stadsdelsnämnd uppgå till 2,2 mnkr.

Samtliga ovan nämnda åtgärder har ett och samma mål, d.v.s. att människor som är beroende av ekonomiskt bistånd ska kunna leva ett självständigt liv oberoende av bidrag.

Om den föreslagna modellen för resursfördelning vad gäller arbetsmarknadsåtgärder genomförs skulle detta för Norrmalms stadsdelsnämnd innebära att merparten av den verksamhet som idag bedrivs för att minska bidragsberoendet måste avvecklas. En mycket stor del av de resurser som idag avsätts för att göra de bidragsberoende självförsörjande kommer således inte att kunna finansieras, vilket leder till ökade kostnader för ekonomiskt bistånd. Detta kommer i sin tur att generera en ökad arbetsbelastning för handläggarna. Samtidigt kommer den föreslagna modellen för fördelning av budgetmedel för handläggning att minska, vilket gör att det finns risk för att kvaliteten i handläggningen försämras. Förvaltningens bedömning är att stadens mål att före 2006 års utgång uppnå en halvering av antalet personer med ekonomiskt bistånd räknat från 1999 års nivå kommer att bli mycket svårt att uppnå med föreslagna fördelningsmodeller.

Den ekonomiska prognosen för Norrmalms stadsdelsnämnd visar på stora svårigheter att hålla budget för anslag 2 under innevarande år. I månadsrapporten för maj månad beräknas underskottet för anslag 2 komma att uppgå till 7,4 mnkr vilket inne-

bär en försämring med 1,4 mnkr jämfört med tertialrapport 1. Kostnaderna för ekonomiskt bistånd har under årets fem första månader har ökat med 1,7 mnkr jämfört med motsvarande period föregående år.

#### *Sammanfattande bedömning*

Som framgår av remisshandlingarna kommer man inför budgetåret 2007 att göra en utvärdering av den modell för utbetalt ekonomiskt bistånd som nu tillämpas. Man kommer då att särskilt analysera hur modellen speglar behovet av ekonomiskt bistånd hos den grupp som varken är sysselsatt eller studerande och heller inte anmäld som arbetssökande, d.v.s. av den grupp som huvudsakligen utgörs av personer som uppbär ekonomiskt bistånd av socialmedicinska skäl. Förvaltningen anser man måste avvakta resultatet av den analysen innan beslut fattas om att tillämpa samma modell också för fördelning av medel för handläggning och arbetsmarknadsåtgärder. Enligt förvaltningens uppfattning är den grupp som uppbär ekonomiskt bistånd av socialmedicinska skäl mycket resurskrävande både sett ur handläggarsynpunkt och vad gäller behov av arbetsmarknadsåtgärder.

Om förslaget till ny resursfördelningsmodell kommer att genomföras skulle detta drabba de som idag behöver omfattande insatser för att bli självförsörjande, vilket förvaltningen anser är helt oacceptabelt.

**Rinkeby stadsdelsnämnd** beslöt den 25 augusti 2005 att godkänna och överlämna förvaltningens tjänsteutlåtande som svar på remissen.

**Rinkeby stadsdelsförvaltnings** tjänsteutlåtande av den 3 augusti 2005 har i huvudsak följande lydelse.

Rinkeby stadsdelsförvaltning anser att förslaget till ny resursfördelningsmodell för handläggning av ekonomiskt bistånd och arbetsmarknadsåtgärder är för förvaltningarna en opåverkbar och rättvis fördelningsmodell. Förändringen innebär också att endast en modell tillämpas för anslag 2, vilket förvaltningen anser är positivt.

#### Nytt resursfördelningssystem

Förvaltningen instämmer med arbetsgruppens förslag om att fördelningen av medel för handläggning av ekonomiskt bistånd inte ska särskiljas från budgeten för utbetalt ekonomiskt bistånd, utan att det är upp till respektive nämnd att inom ramen för budgeten fördela resurserna på bästa sätt så att målen uppfylls.

Vidare är Rinkeby stadsdelsförvaltning positiv till att förslaget på den nya resursfördelningsmodellen bättre anpassar sig efter förändringar i befolknings- och arbetsmarknads-utvecklingen. Dock anser förvaltningen inte att modellen fångar upp förändringar inom socialförsäkringssystemet, som t.ex. försäkringskassans halveringsmål som har medfört en ökning av antalet bidragstagare i staden.

Stadsdelsförvaltningen är positiv till att utredningen uppmärksammat att vissa målgrupper såsom stora barnfamiljer och nyanlända invandrare ökar den administrativa insatsen och att nuvarande resursfördelningsmodell för arbetsmarknadsåtgärder inte tar hänsyn till att alla arbetslösa med ekonomiskt bistånd tillåts vara inskrivna på arbetsförmedlingen. För Rinkeby stadsdelsförvaltning är denna grupp betydande till antalet då t.ex. personer med dåliga svenskkunskaper ofta nekas inskrivning.

### ***Verksamhetsuppföljning***

Enligt utredningen finns det brister inom båda verksamhetsområdena i den ekonomiska informationen. Andelen kostnader för offentligt skyddat arbete (OSA) varierar bl.a. från 12 till 90 % för de olika stadsdelsnämnderna. Rinkeby stadsdelsförvaltning anser att stadsledningskontoret bör utreda vad dessa brister beror på för att öka möjligheterna till statistisk jämförelse mellan förvaltningarna.

Vidare välkomnar förvaltningen utvecklingen av ett informationssystem för arbetsmarknadsåtgärder och instämmer med arbetsgruppen att det är viktigt att informationen rörande verksamhet och ekonomi har en hög kvalitet för att möjliggöra uppföljning och styrning.

### ***Forskning***

Stadsdelsförvaltningen anser att det finns till antalet för få framtagna forskningsrapporter inom området handläggning av ekonomiskt bistånd och bedrivs för lite forskning kring arbetsmarknadsinsatsernas effekter.

Enligt utredningen disponeras anslaget för handläggning mycket olika, vilket medför att det förekommer stora skillnader mellan stadsdelsnämnderna när det gäller bemanningen för handläggning av ekonomiskt bistånd. Förvaltningen anser att en ökad forskning, både kvantitativ och kvalitativ, skulle ge positiva effekter för metodutvecklingen inom området samt i högre grad tydliggöra sambandet mellan förvaltningarnas arbetssätt och utbetalt ekonomiskt bistånd.

**Skarpnäcks stadsdelsnämnd** beslöt den 25 augusti 2005 att godkänna och överlämna förvaltningens tjänsteutlåtande som svar på remissen.

*Särskilt uttalande* gjordes av ledamoten *Ulf Segander m.fl.* (m), bilaga 1.

**Skarpnäcks stadsdelsförvaltnings** tjänsteutlåtande av den 15 juni 2005 har i huvudsak följande lydelse.

1. Förvaltningen har i ett tidigare tjänsteutlåtande på vissa punkter ifrågasatt träffsäkerheten i grundmodellen samtidigt som förvaltningen stödde förslaget till beslut vilket också blev nämndens beslut. I tjänsteutlåtande från 2004-04-08: Förslag till ny resursfördelningsmodell för ekonomiskt bistånd. Remissvar. framgår dessa synpunkter. Förvaltningen vill åter betona vikten av att stadsledningskontoret lö-

pande följer utfall och konsekvenser av modellen och håller öppet för att göra de revideringar som kan behöva göras för att modellen ska bibehålla trovärdighet och acceptans från stadsdelsnämnderna.

2. Mot bakgrund av det tidigare beslutet om fördelningsprinciperna för ekonomiskt bistånd finner förvaltningen att SLK:s analys, slutsatser och förslag i detta ärende är välgrundade och i överensstämmelse med de grundläggande principerna i grundmodellen och stödjer därför förslaget fullt ut.

**Spånga-Tensta stadsdelsnämnd** beslöt den 25 augusti 2005 att överlämna förvaltningens tjänsteutlåtande som svar på remissen.

*Särskilt uttalande* gjordes av vice ordföranden *Ann-Katrin Åslund* (fp), ledamöterna *Ole-Jörgen Persson* (m), *Patrick Simonson* (kd), *Christer Grunder* (m), *Bengt Porseby* (fp) och *Markku Sirviö* (m), bilaga 1.

**Spånga-Tensta stadsdelsförvaltnings** tjänsteutlåtande av den 14 juli 2005 har i huvudsak följande lydelse.

Stadsdelsförvaltningen delar de synpunkter som framkommit i arbetsgruppens rapport och tillstyrker de av stadsledningskontoret föreslagna förändringarna av resursfördelningsmodellerna för handläggning av ekonomiskt bistånd respektive arbetsmarknadsåtgärder. Förslaget innebär att samma resursfördelningsmodell används som för utbetalt ekonomiskt bistånd.

**Skärholmens stadsdelsnämnd** beslöt den 25 augusti 2005 att åberopa och överlämna förvaltningens tjänsteutlåtande som svar på remissen.

**Skärholmens stadsdelsförvaltnings** tjänsteutlåtande av den 15 juli 2005 har i huvudsak följande lydelse.

Förvaltningen är imponerad över det arbete och olika variabler som arbetsgruppen prövat i arbetet med att ta fram fördelningsnycklar för handläggningskostnad och kostnad för arbetsmarknadsåtgärder. Det är intressant att de variabler som fastställts fångar så mycket av det behov som kan tänkas styra.

I grunden finns de variabler som används när det gäller fördelningen till försörjningsstöd. Dessa objektiva variabler fångar upp olika behov och är tillämplig i hela staden. Förvaltningen har tidigare tillstyrkt att dessa fördelningsnycklar ska användas för fördelning av försörjningsstöd.

Huvuduppgiften för handläggare är att hjälpa den enskilde till egen försörjning och i väntan på att detta blir möjligt kan den enskilde under vissa förutsättningar efter



individuell prövning få hjälp med försörjningen. Behövs mer försörjningsstöd så behövs det fler handläggare för att sköta arbetet.

När det gäller handläggningskostnad har arbetsgruppen sett att skillnader i ärendemängd, familjestorlek och nyinvandrade påverkar kostnaden för handläggningen. Man har också sett att betydelsen av stora barnfamiljer, nyinvandring och övrig befolkningsstruktur fångas upp genom den fördelningsnyckel som används till fördelningen av ekonomiskt bistånd. Efter övervägande kommer arbetsgruppen fram till att inte särskilja budget för handläggning från budget för försörjningsstöd. d.v.s. att samma fördelningsnyckel används till de två verksamheterna. Budgeten kan omdisponeras inom ramen vilket stärker användandet av en resursfördelningsmodell. Förvaltningen tycker att det är en rimlig och begriplig modell som används.

När det gäller fördelning av budget till arbetsmarknadsåtgärder är detta något mer komplicerat. Dels är målgruppen inte preciserad i lagstiftning och dels är gruppen mer svår fångad. Arbetsgruppen väljer att låta ”Arbetsmarknadspolitiska riktlinjerna för Stockholms stad” precisera målgruppen och finner i sin analys att personer som uppburit försörjningsstöd på grund av arbetslöshet, SFI-studier eller socialmedicinska skäl ger det bästa kvantitativa måttet på den målgrupp som anges i styrdokumentet för arbetsmarknadsåtgärder. Därför föreslår arbetsgruppen att samma fördelningsmodell som används för försörjningsstöd används för arbetsmarknadsåtgärder. Förvaltningen har inget att erinra mot modellen, och har inget bättre att föreslå.

Det är viktigt att i detta sammanhang fundera över vilka andra samhällsinsatser än arbetsmarknadsåtgärder som ska täcka behov för grupper som kanske inte fångats upp av fördelningsmodellen. Har förvaltningen grupper som behöver arbetsmarknadsåtgärder och uppenbarligen inte haft tillräcklig tyngd i utslaget av fördelningen, så kan detta bidra till ett nödvändigt samarbete med andra aktörer för att tillgodose gruppens behov. Inför en utvärdering av fördelningsmodellen kan en sådan grupps behov påtalas och man kan söka efter en variabel som fångar in gruppen.

**Vantörs stadsdelsnämnd** beslöt den 25 augusti 2005 att avvisa förslaget och återoppar i övrigt förvaltningens tjänstutlåtanden som svar på remissen.

*Särskilt uttalande* gjordes av *Lena Kling m fl (fp)*, *Lars Svärd (m)* och *Henrik Ehrenberg (kd)*, bilaga 1.

**Vantörs stadsdelsförvaltnings** tjänsteutlåtande av den 18 juli 2005 har i huvudsak följande lydelse.

Vantörs stadsdelsförvaltning har i ett tidigare tjänsteutlåtande framfört sina synpunkter på den modell för resurstilldelning som nu föreslås tillämpas även på handläggningen för ekonomiskt bistånd och på arbetsmarknadsåtgärder (dnr 502-101/2004, SDN 2004-04-29). Förvaltningen har i princip inget emot att samma modell tillämpas både för utbetalt ekonomiskt bistånd och för handläggning av ekonomiskt bistånd. Men om den

modell som tillämpas inte återspeglar behoven i tillräckligt hög utsträckning innebär det att modellen slår fel inte bara en utan två gånger.

Förvaltningen återger i det följande en del av det som har tagits upp i det tidigare remissvaret och lämnar även kompletterande synpunkter.

I det tidigare tjänsteutlåtandet framhöll förvaltningen att den anser att modellen inte uppfyller de krav som har satts upp för den; ett av dessa var att den skulle mäta de sociala behoven och ett annat var att den skulle vara begriplig.

Förvaltningen lyfte i remissvaret från i fjor fram att gruppen personer som inte är anställda, inte har förtidspension eller är registrerade som arbetslösa inte får tillräckligt genomslag i modellen. I den kommande utvärderingen av resurstilldelningsmodellen ska man analysera hur väl modellen beskriver behoven av ekonomiskt bistånd hos den grupp som varken är sysselsatt eller studerande och heller inte är anmäld som arbetslös. Förvaltningen anser dock att det är för sent att detta görs först inför budget år 2007 när modellen styr resurstilldelningen redan i år.

Förvaltningen beräknar att av de 1250 hushåll som har ekonomiskt bistånd i Vantör är det 300 hushåll (motsvarande 24 %) som kan sägas representera gruppen ej sysselsatta och ej anmälda som arbetslösa. Detta är en grupp personer som ofta har såväl omfattande som långvariga behov av bistånd. Det är 603 hushåll (50 % av alla bidragshushåll i Vantör) som har haft ekonomiskt bistånd i över ett år. Med tanke på gruppens storlek och omfattande behov av insatser får det rimligen stora konsekvenser för resurstilldelningen till Vantörs stadsdelsnämnd om modellen inte förmår att fånga denna grups behov.

En del av dem som ingår i gruppen varken sysselsatta eller studerande och heller inte anmälda som arbetslösa är bostadslösa. De bostadslösa aktualiserar en särskild svaghet med resurstilldelningsmodellen, nämligen att bearbetningen av statistiken utgår från mantalsskrivningsbegreppet medan stadsdelsnämndernas ansvar utgår från vistelsebegreppet. Detta innebär att stadsdelsförvaltningen ska ge bistånd åt personer som är i behov av ekonomiskt bistånd och som vistas inom stadsdelsnämndsområdet – dvs. de behöver inte vara mantalsskrivna där. I Vantör finns många personer som bor i andra hand och som inte får mantalsskriva sig på vistelseadressen. Således är biståndstagare som inte är skrivna i Vantör inte heller en del av underlaget för resurstilldelningen till Vantör.

En strukturell variabel som skulle kunna bidra till att modellen bättre återspeglar behoven av ekonomiskt bistånd hos gruppen varken sysselsatta eller studerande och heller inte anmälda som arbetslösa är ohälsotalen. Ohälsa – alkoholmissbruk och psykiska problem – är ofta en del i problematiken för denna grupp. Ohälsan får betydelse för tandläkarkostnader, utgifter för akutbesök, och dylikt. Förvaltningen arbetar därför intensivt med denna grupp för att genom upprepade kontakter bryta eller minska beroendet av bistånd. En stor grupp biståndstagare med ohälsa påverkar således inte enbart omfattningen av det utbetalda biståndet utan även omfattningen av handläggningstiden. Enligt en ny rapport från Stockholms läns landsting ligger Vantör högst i länet när det gäller en ohälsaindikator: alkoholintag bland män (*Befolkningens hälsa och behov av närsjukvård – ett kunskapsunderlag – Vantör*, Sjukvårdsberedningen Stockholm

Söderort April 2005). I länet är det i genomsnitt 15 procent av männen som ofta dricker mycket alkohol (en halv flaska sprit eller motsvarande minst 2-3 gånger per månad). I Vantör är andelen 26 procent, vilket är högst i länet.

Andra strukturella faktorer som förvaltningen anser är angelägna att modellen beaktar är andelen invandrare, andelen stora hushåll och graden av omflyttning. Dessa har betydelse främst för handläggningen i form av tolkkostnader men också genom att fler nya ärenden betyder mer handläggningstid.

I det tidigare remissvaret väckte förvaltningen även invändningar mot variabeln ”områdets attraktivitet”. Förvaltningen anser att utredningen borde ha redovisat hur varje stadsdelsnämnd förhåller sig till denna variabel eftersom det inte finns uppgifter att enkelt inhämta om detta. Till skillnad från de övriga variablerna kan denna inte på samma sätt som sysselsättning, inkomst och (i någon mån) utbildning sägas direkt påverka individers behov av ekonomiskt bistånd. Förvaltningen vill återigen framhålla att den saknar motiv till att en annan typ av variabel förs in i modellen. Utan motivering till detta menar förvaltningen att modellen inte uppfyller ett av de krav som har satts upp för den – att modellen ska vara begriplig.

Ett annat av de krav som har satts upp för modellen är att den ska vara enkel att uppdatera. Förvaltningen kan samtidigt konstatera att de beräkningar som har gjorts bygger på siffror från år 2001 och det nämns inget om vilka möjligheter som finns att fortlöpande utgå från mer aktuella data. Detta är enligt förvaltningen en väl lång eftersläpning. Även om de fyra variablerna som används (sysselsättning kombinerat med arbetslöshet, inkomst, utbildning och områdets attraktivitet) kan anses vara förhållandevis stabila över längre tid kan t.ex. en hög omflyttning påverka nivån på sysselsättning, inkomst och utbildning, vilka i sin tur kan påverka områdets attraktivitet. Konjunkturförändringar med ökad arbetslöshet kan snabbt förändra antalet bidragshushåll och därmed väsentligt påverka stadsdelsnämndernas kostnader.

Med utgångspunkt i ovanstående invändningar anser förvaltningen att rapporten inte har övertygat om att den föreslagna modellen i tillräckligt hög grad återspeglar behoven av ekonomiskt bistånd och av handläggning av det. Om en resurstilldelningsmodell tillskapas som bättre återspeglar utbetalt ekonomiskt bistånd behöver denna eventuellt inte kompletteras när det gäller handläggningen utan kan användas för båda. Men det är viktigt att modellen omfattar såväl kvantitativa som kvalitativa aspekter av handläggningen. Modellen bör således beakta att det kan finnas nämnder som domineras av enkla ärenden medan andra domineras av mer komplicerade ärenden.

Om modellen inte fångar behoven av ekonomiskt bistånd kan detta bland annat få konsekvenser för likställigheten inom staden. En resurstilldelning som inte är rättvis utifrån de egentliga behoven kan medföra att servicens och omsorgens omfattning varierar inom staden. De personalminskningar som en felaktigt, minskad resurstilldelning kan leda till skapar också skilda förutsättningar för stadsdelsförvaltningarna att arbeta långsiktigt med att minska bidragsberoendet. Med minskad personal blir det svårt att upprätthålla täta kontakter som är viktiga för att bryta bidragsberoendet.

Förvaltningen anser att det inte finns utrymme för att genomföra betydande effektiviseringar i Vantör för att möta en minskad resurstilldelning. Detta visar bland annat uppgifterna om hur stor andel av utbetalt bistånd som är bidrag till ekonomisk grundtrygghet. I Vantör är det 90 % av det utbetalda biståndet som går till ekonomisk grundtrygghet medan genomsnittet för staden är 83 %. Vidare är det viktade medelbidraget per hushåll jämförelsevis lågt. (Detta nyckeltal ”viktat” bidragsuppgifterna så att alla hushåll blir jämförbara som en persons hushåll.) Det viktade medelbidraget är 5 009 kronor per månad och hushåll i Vantör, vilket kan jämföras med genomsnittet för staden som är 5 126 kronor per månad och hushåll. För att ge ytterligare ett perspektiv på resursutnyttjandet i nuläget, och vilka konsekvenser en minskad tilldelning kan få, vill förvaltningen framhålla att antalet ärenden per handläggare är jämförelsevis högt i Vantör. I en konsultöversyn som förvaltningen har låtit genomföra under år 2004 aktualiserades behovet av ytterligare socialsekreterare. Enligt översynen har många klienter behov av omfattande stöd för att bli självförsörjande men socialsekreterarna har inte utrymme för att lämna detta.

Förvaltningen föreslår att nämnden beslutar att invända mot förslaget till ny resursfördelningsmodell för handläggning av ekonomiskt bistånd och för arbetsmarknadsåtgärder samt att i övrigt åberopa förvaltningens tjänsteutlåtande som svar på remissen från stadsledningskontoret.

**Älvsjö stadsdelsnämnd** beslöt den 25 augusti 2005 att åberopa förvaltningens tjänsteutlåtande som svar på remissen.

*Särskilt uttalande* gjordes av vice ordförande *Olle Andretzky m.fl.* (m) och ledamoten *Lars Hansson m.fl.* (fp), bilaga 1.

**Älvsjö stadsdelsförvaltnings** tjänsteutlåtande av den 14 juli 2005 har i huvudsak följande lydelse.

Förvaltningen är positiv till stadsledningskontorets förslag till resursfördelningsmodell för handläggning av ekonomiskt bistånd samt arbetsmarknadsåtgärder. Förvaltningen bedömer att den föreslagna resursfördelningsmodellen för handläggning av ekonomiskt bistånd och arbetsmarknadsåtgärder är rättvis och att den i enlighet med stadens krav mäta relevanta behov i verksamheten. Det är positivt att modellen baseras på objektiva och av nämnderna opåverkbara variabler, att den är lättare begriplig jämfört med tidigare, och att den ger incitament till effektiviseringar.

Förvaltningen konstaterar också att förslaget inte innebär några nämnvärda skillnader vad avser Älvsjö stadsdelsnämnds budgettilldelning.

**Östermalms stadsdelsnämnd** beslöt den 25 augusti 2005 att överlämna och åberopa förvaltningens tjänsteutlåtande som svar på remissen.

*Särskilt uttalande* gjordes av vice ordföranden *Helena Bonnier m.fl.* (m), ledamöterna *Birgit Ernerot m.fl.* (fp) och *Jan Ulander* (kd), bilaga 1.

*Särskilt uttalande* gjordes av ordföranden *Rolf Lindell m.fl.* (s), ledamöterna *Aila Erkkilä* (v) och *Ann-Sofi Matthiesen* (mp), bilaga 1.

**Östermalms stadsdelsförvaltnings** tjänsteutlåtande av den 22 juli 2005 har i huvudsak följande lydelse.

Förvaltningen instämmer med stadsledningskontoret att resursfördelningsmodeller ska mäta relevanta behov i verksamheten, baseras på objektiva och av nämnderna opåverkbara variabler och att de ska vara begripliga samt ge incitament för effektivisering. Resursfördelningsmodeller ska med andra ord inte kunna påverkas av olika arbetsmetoder. Enskilda handläggare ska heller inte kunna påverka tilldelningen av resurser.

Förvaltningen har emellertid svårt att uttala sig om principen för tilldelningen enligt förslaget till ny resursfördelningsmodell, uppfyller ovanstående krav.

Förvaltningen instämmer med att befintlig resursfördelningsmodell för arbetsmarknadsåtgärder behöver ändras då nuvarande variabler baseras på arbetssökanden som arbetsförmedlingarna arbetar med och inte på dem som behöver insatser från kommunen. Förvaltningen vill också poängtera att gruppen arbetssökande som anger arbetslöshet som orsak när de söker försörjningsstöd många gånger står långt från arbetsmarknaden, vilket kan innebära stora kostnader för vissa förvaltningar i form av köp av arbetsverksamheter.

Förvaltningen stödjer förslaget att handläggningen av ekonomiskt bistånd läggs samman med utbetalt ekonomiskt bistånd till en budget med samma resursfördelningsmodell. Allra helst skulle förvaltningen se att hela anslag 2 fördelades till stadsdelsnämnderna i samma påse, inkluderande ekonomiskt bistånd och arbetsmarknadsåtgärder. Detta skulle ge förvaltningarna större frihet samt ökade möjligheter att organisera verksamheten utifrån bidragstagarnas behov. Behovet av insatser liksom behovet av socialsekreterare och bidragshandläggare kan variera över tid. Vid en tillfällig topp av hushåll kan fler handläggare anställas och vid en nedgång av hushåll finns möjlighet att ha färre handläggare.

Avseende kostnader för handläggning vill förvaltningen också lyfta fram att fler socialsekreterare som kan arbeta med en aktiv handläggning av försörjningsstöd minskar kostnaderna. En tydlig arbetsfördelning mellan socialsekreterare och bidragshandläggare, tillsammans med erbjudande om arbetsverksamhet för arbetslösa och arbetsutbildning för sjukskrivna, gör att antalet hushåll och kostnader kan sänkas.

Förvaltningen anser att resursfördelningssystemen bör omprövas oftare, eftersom verkligheten förändras fort på grund av hög- respektive lågkonjunkturer vilket också återspeglar klienternas behov av insatser.

Slutligen vill förvaltningen lyfta fram att i samband med beslut om nya resursfördelningssystem, ge de förvaltningar som får väsentligt mindre medel en rimlig tid att i ett övergångsskede kunna ställa om verksamheten. Detta är viktigt för att både förbereda brukare och personal på förändringarna som kan avse annan omfattning av biståndet samt förändring avseende personella resurser. Allt för att övergången ska ske så bra som möjligt. Vad som är att betrakta som rimlig tid måste givetvis ställas i relation till vilken typ av verksamhet som berörs.

## RESERVATIONER M M

### **Socialtjänstnämnden**

Det särskilda uttalandet av vice ordföranden Peter Lundén-Welden m.fl. (m), ledamöterna Ann-Katrin Åslund m.fl. (fp) och ledamoten Désirée Pethrus Engström (kd) har följande lydelse.

Bidragsberoendet är en tragedi för varje människa som drabbas. Eftersom bristande ekonomiska resurser i en familj alltför ofta leder till olika former av problem, kommer den satsning vi gör och de krav vi ställer att leda till att fler stockholmare får en bättre livssituation.

Socialbidragsberoendet i Stockholm har ökat dramatiskt de senaste åren. Mer än 13 000 hushåll är i dag helt eller delvis beroende av socialbidrag för sin försörjning. Majoritetens mål att halvera socialbidragsberoendet till år 2004 misslyckades fullständigt.

Skärholmens stadsdelsnämnd har uppnått mycket goda resultat genom en ökad överföring av resurserna för socialtjänstens handläggning av ekonomiskt bistånd till aktiv jobbcoachning på Jobbcentrum. En liknande resursöverföring i hela staden i kombination med införandet av en jobbgaranti är en viktig del i arbetet med att minska socialbidragsberoendet.

För att lyckas med målet om att minska bidragsberoendet måste nya metoder och nya samarbeten till. En del sådana samarbeten har prövats under den förra borgerliga mandatperioden och givit ett mycket gott resultat. Inte minst har samarbetet med näringsliv och bemanningsföretag bidragit till fler jobb. Flertalet stadsdelsnämnder har lyft upp frågan på dagordningen och startat särskilda projekt för att arbeta med de arbetslösa. Möjligheten att direktupphandla tjänster av bemanningsföretag och andra intressenter i arbetet för att minska bidragsberoendet måste också tillåtas och utnyttjas.

### **Bromma stadsdelsnämnd**

Det särskilda uttalandet av Jan Tigerström m.fl. (m), Kristin Swanberg m.fl. (fp) och Désirée Pethrus Engström (kd) har följande lydelse.

Bidragsberoendet är en tragedi för varje människa som drabbas. Eftersom bristande ekonomiska resurser i en familj alltför ofta leder till olika former av problem, kommer den satsning vi gör och de krav vi ställer att leda till att fler stockholmare får en bättre livssituation.

Socialbidragsberoendet i Stockholm har ökat dramatiskt de senaste åren. Mer än 13 000 hushåll är i dag helt eller delvis beroende av socialbidrag för sin försörjning. Majoritetens mål att halvera socialbidragsberoendet till år 2004 misslyckades fullständigt.

För att lyckas med målet om att minska bidragsberoendet måste nya metoder och nya samarbeten till. En del sådana samarbeten har prövats under den förra borgerliga mandatperioden och givit ett mycket gott resultat. Inte minst har samarbetet med näringsliv och bemanningsföretag bidragit till fler jobb. Flertalet stadsdelsnämnder har lyft upp frågan på dagordningen och startat särskilda projekt för att arbeta med de arbetslösa.

Möjligheten att direktupphandla tjänster av bemanningsföretag och andra intressenter i arbetet för att minska bidragsberoendet måste också tillåtas och utnyttjas.

### **Enskede-Årsta stadsdelsnämnd**

Det särskilda uttalandet av ledamöterna Anders Hellström (m), Birgitta Axén (m), tjänstgörande ersättaren Christian Jobrant (m), ledamöterna Hans Larsson (fp), Peter Backlund (fp), vice ordföranden Göran Holmström (kd) har följande lydelse.

Bidragsberoendet är en tragedi för varje människa som drabbas. Eftersom bristande ekonomiska resurser i en familj alltför ofta leder till olika former av problem, kommer den satsning vi gör och de krav vi ställer att leda till att fler stockholmare får en bättre livssituation.

Socialbidragsberoendet i Stockholm har ökat dramatiskt de senaste åren. Mer än 13000 hushåll är i dag helt eller delvis beroende av socialbidrag för sin försörjning. Majoritetens mål att halvera socialbidragsberoendet till år 2004 misslyckades fullständigt.

För att lyckas med målet om att minska bidragsberoendet måste nya metoder och nya samarbeten till. En del sådana samarbeten har prövats under den förra borgerliga mandatperioden och givit ett mycket gott resultat. Inte minst har samarbetet med näringsliv och bemanningsföretag bidragit till fler jobb. Flertalet stadsdelsnämnder har lyft upp frågan på dagordningen och startat särskilda projekt för att arbeta med de arbetslösa. Möjligheten att direktupphandla tjänster av bemanningsföretag och andra intressenter i arbetet för att minska bidragsberoendet måste också tillåtas och utnyttjas.



## **Farsta stadsdelsnämnd**

Reservationen av Birgitta Holm m.fl. (m), vice ordföranden Madeleine Sjöstedt m.fl. (fp) och ledamoten Bertil Fredriksson (kd) har följande lydelse.

Vi anser att nämnden skulle ha beslutat  
att delvis bifalla förvaltningens förslag samt  
att därutöver anföra följande

Bidragsberoendet är en tragedi för varje människa som drabbas. Eftersom bristande ekonomiska resurser i en familj alltför ofta leder till olika former av problem, kommer den satsning vi gör och de krav vi ställer att leda till att fler stockholmare får en bättre livssituation.

Socialbidragsberoendet i Stockholm har ökat dramatiskt de senaste åren. Mer än 13000 hushåll är i dag helt eller delvis beroende av socialbidrag för sin försörjning. Majoritetens mål att halvera socialbidragsberoendet till år 2004 misslyckades fullständigt.

För att lyckas med målet om att minska bidragsberoendet måste nya metoder och nya samarbeten till. En del sådana samarbeten har prövats under den förra borgerliga mandatperioden och givit ett mycket gott resultat. Inte minst har samarbetet med näringsliv och bemanningsföretag bidragit till fler jobb. Flertalet stadsdelsnämnder har lyft upp frågan på dagordningen och startat särskilda projekt för att arbeta med de arbetslösa. Möjligheten att direktupphandla tjänster av bemanningsföretag och andra intressenter i arbetet för att minska bidragsberoendet måste också tillåtas och utnyttjas.

## **Hägerstens stadsdelsnämnd**

Det särskilda uttalandet av ledamoten Margareta Cederfelt m.fl. (m) har följande lydelse.

Bidragsberoendet är en tragedi för varje människa som drabbas. Eftersom bristande ekonomiska resurser i en familj alltför ofta leder till olika former av problem, kommer den satsning vi gör och de krav vi ställer att leda till att fler stockholmare får en bättre livssituation.

Socialbidragsberoendet i Stockholm har ökat dramatiskt de senaste åren. Mer än 13000 hushåll är i dag helt eller delvis beroende av socialbidrag för sin försörjning. Majoritetens mål att halvera socialbidragsberoendet till år 2004 misslyckades fullständigt.

För att lyckas med målet om att minska bidragsberoendet måste nya metoder och nya samarbeten till. En del sådana samarbeten har prövats under den förra borgerliga mandatperioden och givit ett mycket gott resultat. Inte minst har samarbetet med näringsliv och bemanningsföretag bidragit till fler jobb. Flertalet stadsdelsnämnder har

lyft upp frågan på dagordningen och startat särskilda projekt för att arbeta med de arbetslösa. Möjligheten att direktupphandla tjänster av bemanningsföretag och andra intressenter i arbetet för att minska bidragsberoendet måste också tillåtas och utnyttjas.

### **Hässelby-Vällingby stadsdelsnämnd**

Det särskilda uttalandet av ledamot Catharina Hillerström Vagli m.fl. (m) har följande lydelse.

Bidragsberoendet är en tragedi för varje människa som drabbas. Eftersom bristande ekonomiska resurser i en familj alltför ofta leder till olika former av problem, kommer den satsning vi gör och de krav vi ställer att leda till att fler stockholmare får en bättre livssituation.

Socialbidragsberoendet i Stockholm har ökat dramatiskt de senaste åren. Mer än 13000 hushåll är i dag helt eller delvis beroende av socialbidrag för sin försörjning. Majoritetens mål att halvera socialbidragsberoendet till år 2004 misslyckades fullständigt.

För att lyckas med målet om att minska bidragsberoendet måste nya metoder och nya samarbeten till. En del sådana samarbeten har prövats under den förra borgerliga mandatperioden och givit ett mycket gott resultat. Inte minst har samarbetet med näringsliv och bemanningsföretag bidragit till fler jobb. Flertalet stadsdelsnämnder har lyft upp frågan på dagordningen och startat särskilda projekt för att arbeta med de arbetslösa. Möjligheten att direktupphandla tjänster av bemanningsföretag och andra intressenter i arbetet för att minska bidragsberoendet måste också tillåtas och utnyttjas.

Det särskilda uttalandet av ledamot Helen Jäderlund Eckardt m.fl. (fp) är av följande lydelse.

Bidragsberoendet är en tragedi för varje människa som drabbas. Eftersom bristande ekonomiska resurser i en familj alltför ofta leder till olika former av problem, kommer den satsning vi gör och de krav vi ställer att leda till att fler stockholmare får en bättre livssituation.

Socialbidragsberoendet i Stockholm har ökat dramatiskt de senaste åren. Mer än 13000 hushåll är i dag helt eller delvis beroende av socialbidrag för sin försörjning. Majoritetens mål att halvera socialbidragsberoendet till år 2004 misslyckades fullständigt.

Skärholmens stadsdelsnämnd har uppnått mycket goda resultat genom en ökad överföring av resurserna för socialtjänstens handläggning av ekonomiskt bistånd till aktiv jobbcoachning på Jobbcentrum. En liknande resursöverföring i hela staden i kombination med införandet av en jobbgaranti är en viktig del i arbetet med att minska socialbidragsberoendet.

För att lyckas med målet om att minska bidragsberoendet måste nya metoder och nya samarbeten till. En del sådana samarbeten har prövats under den förra borgerliga mandatperioden och givit ett mycket gott resultat. Inte minst har samarbetet med näringsliv och bemanningsföretag bidragit till fler jobb. Flertalet stadsdelsnämnder har lyft upp frågan på dagordningen och startat särskilda projekt för att arbeta med de arbetslösa. Möjligheten att direktupphandla tjänster av bemanningsföretag och andra intressenter i arbetet för att minska bidragsberoendet måste också tillåtas och utnyttjas.

## **Katarina-Sofia stadsdelsnämnd**

Reservationen av Margareta Björk m fl (m) och Margareta Jernberg m.fl. (fp) har följande lydelse.

Förslag till beslut

att överlämna förvaltningens tjänsteutlåtande  
samt att därutöver anföra

Bidragsberoendet är en tragedi för varje människa som drabbas. Eftersom bristande ekonomiska resurser i en familj alltför ofta leder till olika former av problem, kommer den satsning vi gör och de krav vi ställer att leda till att fler stockholmare kan få en bättre livssituation. Socialbidragsberoendet i Stockholm har ökat dramatiskt de senaste åren. Mer än 13 000 hushåll är i dag helt eller delvis beroende av socialbidrag för sin försörjning. Majoritetens mål att halvera socialbidragsberoendet till år 2004 misslyckades fullständigt. Mest av allt i Katarina-Sofia!

I tjänsteutlåtandet avvisar förvaltningen den föreslagna resursfördelningsmodellen för handläggning av ekonomiskt bistånd. Likaså avvisas fördelningsmodellen för arbetsmarknadsåtgärder. Man vill helst se att nuvarande modeller tillämpas även i fortsättningen – om än i modifierad form. Det är fel väg att gå!

För att lyckas nå målet att minska bidragsberoendet måste nya metoder och nya samarbeten till. En del sådana samarbeten har prövats under den förra borgerliga mandatperioden och givit ett mycket gott resultat. Inte minst har samarbetet med näringsliv och bemanningsföretag bidragit till fler jobb.

Flertalet stadsdelsnämnder har lyft upp frågan på dagordningen och startat särskilda projekt för att arbeta med de arbetslösa. Möjligheten att direktupphandla tjänster av bemanningsföretag och andra intressenter i arbetet för att minska bidragsberoendet måste också tillåtas och utnyttjas.

Skulle staden anta SLK:s förslag till resursfördelningar, vill vi ändå framhålla att stadsdelsförvaltningen helt riktiga påpekar att den föreslagna modellen för fördelning av resurser inte innehåller någon ohälsovariabel som tar hänsyn till de personer som är arbetslösa och samtidigt har ett social-medicinska handikapp. De är en mycket stor målgrupp när det gäller arbetsmarknadsåtgärder.

Oavsett vilken system som antas måste incitament byggas in för att minska bidragsberoendet.

Vi vill även framhålla att de ekonomiska effekterna av de föreslagna resursförsörjningsmodellerna innebär stora omfördelningar. Stadsdelsnämnderna i Stockholms innerstad får en minskad och stadsdelarna i ytterområdena får en ökad tilldelning. Detta är en medveten politisk satsning av vänstermajoriteten.

För Maria-Gamla Stans och Katarina-Sofias del innebär det minskade resurser med 4,3 mnkr i utbetalt ekonomiskt bistånd och arbetsmarknadsåtgärder (2005). Mot bakgrund av det stora ohälsotalet i vår stadsdel gör detta, att det blir svårare för våra socialsekreterare att utföra ett professionellt arbete.

Det särskilda uttalandet av Ann Mari Engel (v), Agneta Emmervall m.fl. (s) och Birger Albrechtsson (mp) har följande lydelse.

Att staden gör en översyn av de olika resursfördelningsmodellerna är nödvändigt och bra. Olika områden i vår stad har olika förutsättningar och bör ges resurser efter behov.

För att modellerna ska få legitimitet och upplevas som rättvisa krävs emellertid att variablerna är riktiga och anpassade efter förhållandena i varje stadsdel.

Vi har nu fått nya resursfördelningsmodeller inom ett flertal områden. I de allra flesta har de inneburit att Katarina-Sofia får en lägre andel av kostnadsramen, i vissa fall väsentligt lägre.

Katarina-Sofia är i många avseenden en stadsdel med förhållandevis hög levnadsstandard och färre problem. Men det finns hos oss viktiga behovsgrupper som Stadsledningskontoret inte tagit hänsyn till. Förvaltningens tjänsteutlåtande lyfter bland annat fram den stora gruppen med socialmedicinska handikapp.

Katarina-Sofia är idag en av de stadsdelar som har de minsta ekonomiska resurserna per invånare och minst antal anställda i förvaltningen. Trots detta upprätthåller stadsdelen en god service till medborgarna och uppfyller de högt ställda kvalitetsmålen för verksamheterna. Dessa kan dock inte genomföras om resurserna minskas ytterligare.

Det är av yttersta vikt att varje stadsdelsnämndsområde får en tillräcklig nivå säkrad. Därför finns det anledning att överväga andra modeller. En del av ersättningen skulle kunna fördelas lika mellan stadsdelsnämnderna för att säkra en acceptabel grundnivå. Därefter skulle ersättningen fördelas efter de särskilda behov som finns i varje stadsdel.

## **Kista stadsdelsnämnd**

Det särskilda uttalandet av Birgitta Wahlman m.fl. (m), Sven Påfvells (kd) och Lotta Gravenius m.fl. (fp) har följande lydelse.

Bidragsberoendet är en tragedi för varje människa som drabbas. Eftersom bristande ekonomiska resurser i en familj alltför ofta leder till olika former av problem, kommer den satsning vi gör och de krav vi ställer att leda till att fler stockholmare får en bättre livssituation.

Socialbidragsberoendet i Stockholm har ökat dramatiskt de senaste åren. Mer än 13000 hushåll är i dag helt eller delvis beroende av socialbidrag för sin försörjning. Majoritetens mål att halvera socialbidragsberoendet till år 2004 misslyckades fullständigt.

För att lyckas med målet om att minska bidragsberoendet måste nya metoder och nya samarbeten till. En del sådana samarbeten har prövats under den förra borgerliga mandatperioden och givit ett mycket gott resultat. Inte minst har samarbetet med näringsliv och bemanningsföretag bidragit till fler jobb. Flertalet stadsdelsnämnder har lyft upp frågan på dagordningen och startat särskilda projekt för att arbeta med de arbetslösa. Möjligheten att direktupphandla tjänster av bemanningsföretag och andra intressenter i arbetet för att minska bidragsberoendet måste också tillåtas och utnyttjas.

## **Kungsholmens stadsdelsnämnd**

Det särskilda uttalandet av Mats G Nilsson m.fl. (m), Lars Lundqvist m.fl. (fp) och Birgitta Borg (kd) har följande lydelse.

Socialbidragsberoendet i Stockholm har ökat dramatiskt de senaste åren. Mer än 13000 hushåll är i dag helt eller delvis beroende av socialbidrag för sin försörjning. Majoritetens mål att halvera socialbidragsberoendet till år 2004 misslyckades fullständigt.

Skärholmens stadsdelsnämnd har uppnått mycket goda resultat genom en ökad överföring av resurserna för socialtjänstens handläggning av ekonomiskt bistånd till aktiv jobbcoachning på Jobbcentrum. En liknande resursöverföring i hela staden i kombination med införandet av en jobbgaranti är en viktig del i arbetet med att minska socialbidragsberoendet.

För att lyckas med målet om att minska bidragsberoendet måste nya metoder och nya samarbeten till. En del sådana samarbeten har prövats under den förra borgerliga mandatperioden och givit ett mycket gott resultat. Inte minst har samarbetet med näringsliv och bemanningsföretag bidragit till fler jobb. Flertalet stadsdelsnämnder har lyft upp frågan på dagordningen och startat särskilda projekt för att arbeta med de arbetslösa. Möjligheten att direktupphandla tjänster av bemanningsföretag och andra intressenter i arbetet för att minska bidragsberoendet måste också tillåtas och utnyttjas.

Det kan även denna gång konstateras att Kungsholmen är den stadsdel som drabbas hårdast när resurssystemen görs om.

### **Liljeholmens stadsdelsnämnd**

Det särskilda uttalandet av Magnus Hellström m.fl. (m) har följande lydelse.

Bidragsberoendet är en tragedi för varje människa som drabbas. Eftersom bristande ekonomiska resurser i en familj alltför ofta leder till olika former av problem, kommer den satsning vi gör och de krav vi ställer att leda till att fler stockholmare får en bättre livssituation.

Socialbidragsberoendet i Stockholm har ökat dramatiskt de senaste åren. Mer än 13 000 hushåll är i dag helt eller delvis beroende av socialbidrag för sin försörjning. Majoritetens mål att halvera socialbidragsberoendet till år 2004 misslyckades fullständigt.

För att lyckas med målet om att minska bidragsberoendet måste nya metoder och nya samarbeten till. En del sådana samarbeten har prövats under den förra borgerliga mandatperioden och givit ett mycket gott resultat. Inte minst har samarbetet med näringsliv och bemanningsföretag bidragit till fler jobb. Flertalet stadsdelsnämnder har lyft upp frågan på dagordningen och startat särskilda projekt för att arbeta med de arbetslösa. Möjligheten att direktupphandla tjänster av bemanningsföretag och andra intressenter i arbetet för att minska bidragsberoendet måste också tillåtas och utnyttjas.

### **Maria-Gamla stans stadsdelsnämnd**

Det särskilda uttalandet av ledamöterna Jonas Nilsson (m), Gunnel Laufke (m) och Sonja Gräns (m), vice ordföranden Pär Hommerberg (fp) samt ledamöterna Maj-Britt Åkesson (fp) och Torbjörn Andring (kd) har följande lydelse.

Socialbidragsberoendet i Stockholm har ökat dramatiskt de senaste åren. Mer än 13000 hushåll är i dag helt eller delvis beroende av socialbidrag för sin försörjning. Majoritetens mål att halvera socialbidragsberoendet till år 2004 misslyckades fullständigt.

Bidragsberoendet är en tragedi för varje människa som drabbas. Eftersom bristande ekonomiska resurser i en familj alltför ofta leder till olika former av problem, kommer den satsning vi gör och de krav vi ställer att leda till att fler stockholmare får en bättre livssituation.

För att lyckas med målet om att minska bidragsberoendet måste nya metoder och nya samarbeten till. En del sådana samarbeten har prövats under den förra borgerliga mandatperioden och givit ett mycket gott resultat. Inte minst har samarbetet med näringsliv och bemanningsföretag bidragit till fler jobb. Flertalet stadsdelsnämnder har lyft upp frågan på dagordningen och startat särskilda projekt för att arbeta med de

arbetslösa. Möjligheten att direktupphandla tjänster av bemanningsföretag och andra intressenter i arbetet för att minska bidragsberoendet måste också tillåtas och utnyttjas.

### **Norrmalms stadsdelsnämnd**

Det särskilda uttalandet av vice ordföranden Inge-Britt Lundin m.fl. (fp) och ledamoten Sebastian Cederschiöld m.fl. (m), har följande lydelse.

Bidragsberoendet är en tragedi för varje människa som drabbas. Eftersom bristande ekonomiska resurser i en familj alltför ofta leder till olika former av problem, kommer den satsning vi gör och de krav vi ställer att leda till att fler stockholmare får en bättre livssituation.

Socialbidragsberoendet i Stockholm har ökat dramatiskt de senaste åren. Mer än 13000 hushåll är i dag helt eller delvis beroende av socialbidrag för sin försörjning. Majoritetens mål att halvera socialbidragsberoendet till år 2004 misslyckades fullständigt.

För att lyckas med målet om att minska bidragsberoendet måste nya metoder och nya samarbeten till. En del sådana samarbeten har prövats under den förra borgerliga mandatperioden och givit ett mycket gott resultat. Inte minst har samarbetet med näringsliv och bemanningsföretag bidragit till fler jobb. Flertalet stadsdelsnämnder har lyft upp frågan på dagordningen och startat särskilda projekt för att arbeta med de arbetslösa. Möjligheten att direktupphandla tjänster av bemanningsföretag och andra intressenter i arbetet för att minska bidragsberoendet måste också tillåtas och utnyttjas.

### **Skarpnäcks stadsdelsnämnd**

Det särskilda uttalandet av ledamoten Ulf Segander m.fl. (m) har följande lydelse.

Bidragsberoendet är en tragedi för varje människa som drabbas. Eftersom bristande ekonomiska resurser i en familj alltför ofta leder till olika former av problem, kommer den satsning vi gör och de krav vi ställer att leda till att fler stockholmare får en bättre livssituation.

Socialbidragsberoendet i Stockholm har ökat dramatiskt de senaste åren.

Mer än 13 000 hushåll är i dag helt eller delvis beroende av socialbidrag för sin försörjning. Majoritetens mål att halvera socialbidragsberoende till år 2004 misslyckades fullständigt.

För att lyckas med målet om att minska bidragsberoendet måste nya metoder och nya samarbeten till. En del sådana samarbeten har prövats under den förra borgerliga mandatperioden och givit ett mycket gott resultat. Inte minst har samarbetet med näringsliv och bemanningsföretag bidragit till fler jobb. Flertalet stadsdelsnämnder har

lyft upp frågan på dagordningen och startat särskilda projekt för att arbeta med de arbetslösa. Möjligheten att direktupphandla tjänster av bemanningsföretag och andra intressenter i arbetet för att minska bidragsberoendet måste också tillåtas och utnyttjas.

### **Spånga-Tensta stadsdelsnämnd**

Det särskilda uttalandet av vice ordföranden Ann-Katrin Åslund (fp), ledamöterna Ole-Jörgen Persson (m), Patrick Simonson (kd), Christer Grunder (m), Bengt Porseby (fp) och Markku Sirviö (m) har följande lydelse.

Bidragsberoendet är en tragedi för varje människa som drabbas. Eftersom bristande ekonomiska resurser i en familj alltför ofta leder till olika former av problem, kommer den satsning vi gör och de krav vi ställer att leda till att fler stockholmare får en bättre livssituation.

Socialbidragsberoendet i Stockholm har ökat dramatiskt de senaste åren. Mer än 13000 hushåll är i dag helt eller delvis beroende av socialbidrag för sin försörjning. Majoritetens mål att halvera socialbidragsberoendet till år 2004 misslyckades fullständigt.

Skärholmens stadsdelsnämnd har uppnått mycket goda resultat genom en ökad överföring av resurserna för socialtjänstens handläggning av ekonomiskt bistånd till aktiv jobbcoachning på Jobbcentrum. En liknande resursöverföring i hela staden i kombination med införandet av en jobbgaranti är en viktig del i arbetet med att minska socialbidragsberoendet.

För att lyckas med målet om att minska bidragsberoendet måste nya metoder och nya samarbeten till. En del sådana samarbeten har prövats under den förra borgerliga mandatperioden och givit ett mycket gott resultat. Inte minst har samarbetet med näringsliv och bemanningsföretag bidragit till fler jobb. Flertalet stadsdelsnämnder har lyft upp frågan på dagordningen och startat särskilda projekt för att arbeta med de arbetslösa. Möjligheten att direktupphandla tjänster av bemanningsföretag och andra intressenter i arbetet för att minska bidragsberoendet måste också tillåtas och utnyttjas.

### **Vantörs stadsdelsnämnd**

Det särskilda uttalandet av Lena Kling m.fl. (fp) Lars Svärd (m) och Henrik Ehrenberg (kd) har följande lydelse.

Bidragsberoendet är en tragedi för varje människa som drabbas. Eftersom bristande ekonomiska resurser i en familj alltför ofta leder till olika former av problem, kommer den satsning vi gör och de krav vi ställer att leda till att fler stockholmare får en bättre livssituation. Socialbidragsberoendet i Stockholm har ökat dramatiskt de senaste åren. Mer än 13 000 hushåll är i dag helt eller delvis beroende av socialbidrag för sin för-



sörjning. Majoritetens mål att halvera socialbidragsberoendet till år 2004 misslyckades fullständigt. Skärholmens stadsdelsnämnd har uppnått mycket goda resultat genom en ökad överföring av resurserna för socialtjänstens handläggning av ekonomiskt bistånd till aktiv jobbcoachning på Jobbcentrum. En liknande resursöverföring i hela staden i kombination med införandet av en jobbgaranti är en viktig del i arbetet med att minska socialbidragsberoendet. För att lyckas med målet om att minska bidragsberoendet måste nya metoder och nya samarbeten till. En del sådana samarbeten har prövats under den förra borgerliga mandatperioden och givit ett mycket gott resultat. Inte minst har samarbetet med näringsliv och bemanningsföretag bidragit till fler jobb. Flertalet stadsdelsnämnder har lyft upp frågan på dagordningen och startat särskilda projekt för att arbeta med de arbetslösa. Möjligheten att direktupphandla tjänster av bemanningsföretag och andra intressenter i arbetet för att minska bidragsberoendet måste också tillåtas och utnyttjas.

### **Älvsjö stadsdelsnämnd**

Det särskilda uttalandet av vice ordförande Olle Andretzky m.fl. (m) och ledamoten Lars Hansson m.fl. (fp) har följande lydelse.

Bidragsberoendet är en tragedi för varje människa som drabbas. Eftersom bristande ekonomiska resurser i en familj alltför ofta leder till olika former av problem, kommer den satsning vi gör och de krav vi ställer att leda till att fler stockholmare får en bättre livssituation.

Socialbidragsberoendet i Stockholm har ökat dramatiskt de senaste åren. Mer än 13000 hushåll är i dag helt eller delvis beroende av socialbidrag för sin försörjning. Majoritetens mål att halvera socialbidragsberoendet till år 2004 misslyckades fullständigt.

För att lyckas med målet om att minska bidragsberoendet måste nya metoder och nya samarbeten till. En del sådana samarbeten har prövats under den förra borgerliga mandatperioden och givit ett mycket gott resultat. Inte minst har samarbetet med näringsliv och bemanningsföretag bidragit till fler jobb. Flertalet stadsdelsnämnder har lyft upp frågan på dagordningen och startat särskilda projekt för att arbeta med de arbetslösa. Möjligheten att direktupphandla tjänster av bemanningsföretag och andra intressenter i arbetet för att minska bidragsberoendet måste också tillåtas och utnyttjas.

## Östermalms stadsdelsnämnd

Det särskilda uttalandet av Helena Bonnier m.fl. (m), ledamöterna Birgit Ernerot m.fl. (fp) och Jan Ulander (kd) har följande lydelse.

Bidragsberoendet är en tragedi för varje människa som drabbas. Eftersom bristande ekonomiska resurser i en familj alltför ofta leder till olika former av problem, kommer den satsning vi gör och de krav vi ställer att leda till att fler stockholmare får en bättre livssituation.

Socialbidragsberoendet i Stockholm har ökat dramatiskt de senaste åren. Mer än 13000 hushåll är i dag helt eller delvis beroende av socialbidrag för sin försörjning. Majoritetens mål att halvera socialbidragsberoendet till år 2004 misslyckades fullständigt.

För att lyckas med målet om att minska bidragsberoendet måste nya metoder och nya samarbeten till. En del sådana samarbeten har prövats under den förra borgerliga mandatperioden och givit ett mycket gott resultat. Inte minst har samarbetet med näringsliv och bemanningsföretag bidragit till fler jobb. Flertalet stadsdelsnämnder har lyft upp frågan på dagordningen och startat särskilda projekt för att arbeta med de arbetslösa. Möjligheten att direktupphandla tjänster av bemanningsföretag och andra intressenter i arbetet för att minska bidragsberoendet måste också tillåtas och utnyttjas.

Det särskilda uttalandet av ordföranden Rolf Lindell m.fl. (s), ledamöterna Aila Erkkilä (v) och Ann-Sofi Matthiesen (mp) har följande lydelse.

Vi vill särskilt uppmärksamma och stödja förvaltningens förslag att hela anslag 2 fördelas till stadsdelsnämnden i samma påse. Det skulle ge möjlighet till ett flexiblere arbetssätt och organisation till gagn för bidragstagarnas behov.

**Förslag till resursfördelningsmodell för handläggning av ekonomiskt bistånd samt arbetsmarknadsåtgärder**

**Stadsledningskontorets förslag till beslut**

**Kommunstyrelsen föreslår kommunfullmäktige besluta följande.**

1. Handläggning av ekonomiskt bistånd ska tillsammans med utbetalt ekonomiskt bistånd utgöra en budget som fördelas enligt tidigare beslutad modell för utbetalt ekonomiskt bistånd.
2. Budget för arbetsmarknadsåtgärder ska fördelas enligt samma modell som för utbetalt ekonomiskt bistånd.
3. För 2006 tillämpas, av stadsledningskontoret föreslagen, övergångslösning för fördelning av budget för arbetsmarknadsåtgärder.

Bosse Sundling  
Stadsdirektör

Inger Båvner  
Biträdande stadsdirektör

Anders Carstorp  
Ekonomidirektör

**Sammanfattning**

Ekonomiskt bistånd och arbetsmarknadsåtgärder utgör budgetens anslag 2 till stadsdelsnämnderna. Budgeten för ekonomiskt bistånd fördelas idag till stadsdelsnämnderna i två delar, en för utbetalt bistånd och en för handläggning. Kommunfullmäktige beslutade den 17 juni 2004 om en ny resursfördelningsmodell för utbetalt ekonomiskt bistånd. Den nya modellen baseras på sysselsättning kombinerat med arbetslöshet, inkomst, områdets attraktivitet och utbildningsnivå. I samband med beslutet gavs kommunstyrelsen i uppdrag att göra en översyn av fördelningsnycklarna för handläggningskostnader inom ekonomiskt bistånd och för anslaget för arbetsmarknadsåtgärder. Översynen har genomförts av en arbetsgrupp under ledning av stadsledningskontoret.

Stadsledningskontoret ställer ett antal krav på resursfördelningsmodeller. De ska bl.a. mäta relevanta behov i verksamheterna, baseras på objektiva och av nämnderna opåverkbara variabler och de ska vara begripliga samt ge incitament till effektivisering.

Den nuvarande modellen för handläggning av ekonomiskt bistånd grundas på antalet ärenden med bifall och avslag. Detta ger fel incitament till stadsdelsnämnderna

eftersom en minskning av ärendemängden ger lägre tilldelning i fördelningsmodellen. Modellen saknar dessutom prognoser för framtida förändringar. Arbetsgruppen föreslår därför att en ny modell tas fram.

Stora barnfamiljer, nyinvandrade och övrig befolkningsstruktur som t.ex. arbetslöshet och inkomstnivå bedöms vara de strukturella faktorer som påverkar handläggningens omfattning. Arbetsgruppen har utifrån tillgängliga data dragit slutsatsen att dessa faktorer tillräckligt väl fångas upp i den modell som tillämpas för utbetalt ekonomiskt bistånd. Generellt gäller att kommunfullmäktige i budget beslutar om medel till verksamhetsområden och inte till kostnadsslag, som handläggning etc. Stadsledningskontoret föreslår att fördelningen av medel för handläggning av ekonomiskt bistånd inte särskiljs från utbetalt ekonomiskt bistånd utan att dessa två läggs samman och fördelas enligt beslutad resursfördelningsmodell för utbetalt ekonomiskt bistånd. Förslaget innebär, baserat på 2005 års budgetnivå, förändringar för stadsdelsnämnderna på mellan -1,9 och 3,6 miljoner kronor.

Medel för arbetsmarknadsåtgärder fördelas idag till stadsdelsnämnderna enligt en modell baserad på olika mått på arbetslöshet från länsarbetsnämndens statistik. Modellen avser de grupper som arbetsförmedlingarna arbetar med. När modellen konstruerades gjordes antagandet att de arbetslösa med ekonomiskt bistånd även var arbetssökande på arbetsförmedlingarna, vilket det senare visat sig att alla inte tillåts vara. Målgruppen för stadens arbetsmarknadsinsatser är enligt stadens budget och arbetsmarknadspolitiska riktlinjer främst del- eller heltidsarbetslösa personer med ekonomiskt bistånd, arbetslösa ungdomar i åldrarna 18-24 år, SFI-elever och personer med socialmedicinska handikapp. Nuvarande arbetsmarknadsnyckel har jämförts med fördelningen av den tilltänkta målgruppen och resultatet är att ingen samvariation finns mellan dessa. Stadsledningskontoret bedömer därför att nuvarande fördelningsnyckel inte längre kan tillämpas.

Flera variabler har testats för att finna samvariation med den tilltänkta målgruppen och resultatet är att fördelningsmodellen för utbetalt ekonomiskt bistånd har den bästa överensstämmelsen av de testade variablerna. Stadsledningskontoret föreslår därför att fördelningsmodellen för utbetalt ekonomiskt bistånd också används för arbetsmarknadsåtgärder. Förslaget innebär inte att de två budgeterna slås samman till en utan att de även i fortsättningen är två separata budgetar inom anslag 2.

En tillämpning av förslaget på 2005 års budget skulle innebära omfördelningar för stadsdelsnämnderna med mellan -3,2 och 4,9 miljoner kronor. Dessa förändringar ska ses som en del inom den totala ramen för anslag 2, varav budgeten för arbetsmarknadsåtgärder endast utgör 5 %. För att mildra konsekvenserna av övergången föreslås en övergångslösning som innebär att för 2006 fördelas 70 % av budgeten enligt förslagen modell och 30 % enligt tidigare modell. Detta minskar omfördelningarna till mellan -2,3 och 3,4 mnkr.

En generell iakttagelse arbetsgruppen gjort, är att det finns brister i informationen om verksamheter och kostnader. För arbetsmarknadsåtgärder saknas ett informationssystem som ger grundläggande information om antal insatser och resultat. Detta behöver utvecklas. Inom båda verksamhetsområdena finns brister i den ekonomiska infor-

mationen. Det är viktigt att informationen rörande verksamhet och ekonomi har en hög kvalitet för att möjliggöra uppföljning och styrning, vilket innebär att det bör vara en viktig ledningsfråga.

### **Ärendets beredning**

Översynen har genomförts av en arbetsgrupp under ledning av stadsledningskontoret. I arbetsgruppen har funnits represententer för utrednings- och statistikkontoret (USK) och socialtjänstförvaltningen liksom stadsledningskontorets controllerenhet och arbetsmarknads-, integrations- och demokrati-enhet. Vidare har det funnits en referensgrupp med represententer från stadsdelsförvaltningar. Vilka personer som deltagit i arbetet framgår av bilaga 1. Förslaget har vidare varit föremål för samråd med stadsdelsdirektörerna.

### **Bakgrund**

#### *Beslut*

Kommunfullmäktige gav den 17 juni 2004, i samband med beslut om resursfördelningsmodell för utbetalt ekonomiskt bistånd, kommunstyrelsen i uppdrag att göra en översyn av fördelningsnyckeln för handläggningskostnader inom ekonomiskt bistånd och för anslaget för arbetsmarknadsåtgärder.

#### *Verksamhet och budget*

Ekonomiskt bistånd och arbetsmarknadsåtgärder utgör budgetens anslag 2 till stadsdelsnämnderna. Budgeterade nettokostnader för anslag 2 uppgår 2005 till 1 323,1 mnkr. Det kan jämföras med budgeterade nettokostnader för anslag 1 som samma år uppgår till 18 666,0 mnkr. Stadsdelsnämnderna kan fördela medel mellan verksamheter inom anslagen men inte mellan anslagen.

Av anslag 2 avser budgetåret 2005 1 256,0 mnkr ekonomiskt bistånd. Enligt 4 kap i socialtjänstlagen har den som inte själv kan tillgodose sina behov eller kan få dem tillgodosedda på annat sätt rätt till ekonomiskt bistånd av kommunen för sin försörjning (försörjningsstöd) och för sin livsföring i övrigt. Den enskilde ska genom biståndet tillförsäkras en skälig levnadsnivå. Biståndet ska enligt lagen utformas så att det stärker personens möjligheter att leva ett självständigt liv.

Budgeten för ekonomiskt bistånd har till stadsdelsnämnderna fördelats i två delar, en för utbetalt bistånd och en för handläggning, där handläggning 2005 uppgår till 15 %. Av stadsdelsnämndernas kostnader för handläggning budgetåret 2004 avsåg 84 % personalkostnader medan resterande kostnader avsåg bl. a. lokaler, IT och tolkar.

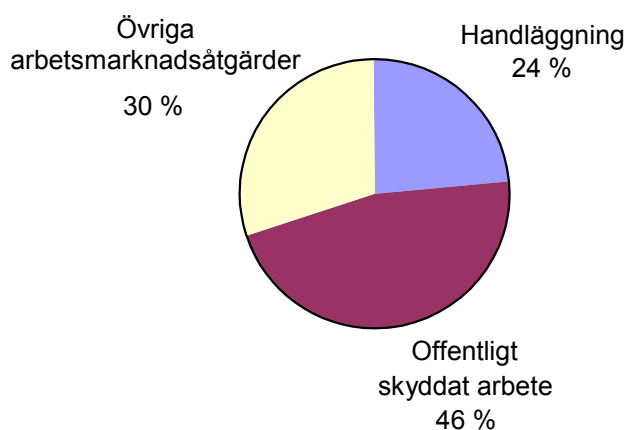
Stadens arbetsmarknadsåtgärder utgår inte från något särskilt lagrum utan genomförs utifrån de mål och anvisningar som anges i stadens budget med tillhörande riktlinjer, t. ex. arbetsmarknadspolitiska riktlinjer.

Budgetåret 2005, liksom 2003 och 2004, uppgår nettokostnadsbudgeten för arbetsmarknadsåtgärder till 67,1 mnkr. Bruttokostnadsbudgeten uppgår till 100,8 och intäkterna till 33,7 mnkr. Bruttokostnader och intäkter för arbetsmarknadsåtgärder har

under senare år överstigit budget beroende på att extern finansiering erhållits. Nettokostnaderna har dock varit ungefär desamma som budget. Stadens faktiska verksamhet inom området är således större än vad som erhålls via resursfördelningssystemet. Den budgeterade nettokostnaden kan således ses som en grundfinansiering utifrån vilket stadsdelsnämnderna kan bedriva en mer omfattande verksamhet inom ramen för de mål som fullmäktige beslutar om.

Stadsdelsnämndernas samlade bruttokostnader för arbetsmarknadsåtgärder fördelades 2004 på följande kostnadsslag:

### Arbetsmarknadsåtgärder 2004 - andel av bruttokostnader



Redovisade värden för de olika stadsdelsnämnderna varierar kraftigt. T.ex. varierar andelen kostnader för offentligt skyddat arbete med mellan 12 och 90 % och handläggningen mellan 0 och 69 %.

#### *Utgångspunkter för en resursfördelningsmodell*

Stadsledningskontoret har följande principiella krav på en fördelningsmodell:

1. Den ska mäta relevanta behov i verksamheterna.
2. Modellen ska baseras på objektiva variabler som nämnderna inte kan påverka.
3. Den ska vara möjlig att uppdatera med hänsyn till relevanta förändringar i verksamheternas förutsättningar.
4. Modellen ska vara tillämplig på alla stadsdelsnämnder.
5. Den ska vara begriplig.
6. Modellen ska vara accepterad i staden.
7. Den ska ge incitament till effektivisering och inte vara kostnadsdrivande.

Anslag 2 fördelas idag enligt tre resursfördelningsmodeller; en för handläggning av ekonomiskt bistånd, en för utbetalt ekonomiskt bistånd och en för arbetsmarknadsåtgärder.

#### *Nuvarande modell för handläggning av ekonomiskt bistånd*

Sedan stadsdelnämndsreformen 1997 har fördelningen till handläggningen av ekonomiskt bistånd grundats på antalet ärenden med bifall och avslag. Antalet beräknas som summan av bifalls- och avslagsmånaderna under den senaste 12-månadersperioden. Inom en månad räknas ett hushåll endast en gång. Det innebär till exempel att fördelningen för budgetåret 2005 är grundat på utfallet perioden augusti 2003 – juli 2004.

#### *Nuvarande modell för utbetalt ekonomiskt bistånd*

Enligt kommunfullmäktiges beslut i juni 2004 tillämpar staden med början 2005 en ny modell för fördelning av utbetalt ekonomiskt bistånd. Enligt denna modell fördelas budgeten för utbetalt ekonomiskt bistånd utifrån följande faktorer:

- sysselsättning kombinerat med arbetslöshet
- inkomst
- områdets attraktivitet (avseende markvärde, hustyp och upplåtelseform)
- utbildningsnivå

Modellen beskrivs närmare i bilaga 2. Under 2005 tillämpas en övergångslösning som innebär att 70 % av budgeten fördelas enligt den nya modellen medan 30 % fördelas enligt kostnadsutfallet 2003 i enlighet med den modell som tillämpats med 100-procentig vikt tidigare år.

Stadsledningskontoret kommer, i samarbete med utrednings- och statistikkontoret, att utvärdera modellen. Utvärderingen sker inför budgetåret 2007 och i enlighet med kommunfullmäktiges beslut i juni 2004. Då kommer särskilt att analyseras hur modellen beskriver behoven av ekonomiskt bistånd hos den grupp som varken är sysselsatt eller studerande men inte heller anmäld som arbetslös.

#### *Nuvarande modell för arbetsmarknadsåtgärder*

Nuvarande resursfördelningsmodell för arbetsmarknadsåtgärder är baserad på ett index med följande vikter:

- 50 % personer i statliga arbetsmarknadsåtgärder
- 30 % långtidsarbetslösa
- 10 % utomnordiska arbetssökande
- 10 % nyinskrivna arbetssökande

Uppgifterna hämtas från länsarbetsnämnden. De grupper som här nämns anses av arbetsmarknadsmyndigheterna stå till arbetsmarknadens förfogande, dvs. de betraktas som "förmedlingsbara".

## Stadsledningskontorets analys och förslag

### *Handläggning av ekonomiskt bistånd*

*Krav på en resursfördelningsmodell för handläggning av ekonomiskt bistånd*

Utgångspunkten för arbetsgruppens beredning av ärendet har varit att belysa följande:

- Konsekvenserna av nuvarande fördelningssystem
- Vilka krav som bör/kan/ska ställas på handläggningen?
- Vilka är förutsättningarna för att uppnå detta?
- Vilka kostnader kan härledas till handläggningen?
- Vilka faktorer påverkar dessa kostnader?
- Hur kan dessa faktorer fångas upp med oberoende variabler?

Arbetsgruppen har analyserat stadsdelsnämndernas budget och utfall för handläggning tidigare år. Vidare har gruppen som underlag tagit del av forskningsrapporter som behandlar området. Diskussion har även förts med ansvariga chefer för ekonomiskt bistånd där samtliga stadsdelsförvaltningar har varit inbjudna att delta och lämna synpunkter.

Dessutom har en kartläggning gjorts av bemanningen vad gäller det totala antalet handläggande och myndighetsutövande personal (chefer, socialsekreterare och bidragshandläggare) vid stadsdelsförvaltningarna under januari-februari 2005.

Med nuvarande fördelningssystem utgör det till stadsdelsnämnderna tilldelade anslaget för handläggning olika stor andel av den totala budgeten för ekonomiskt bistånd vid respektive nämnd. Anslaget för handläggning disponeras dessutom mycket olika, vilket medför att det förekommer stora skillnader mellan stadsdelsnämnderna bland annat när det gäller bemanning. Ett exempel som kan nämnas är att antalet ärenden per myndighetsutövande handläggare varierar mellan 22 och 49 per månad. Genomsnittet i staden är 36 ärenden per handläggare och månad. Dessutom skiljer sig stadsdelsnämndernas förutsättningar för handläggningen åt, med avseende på ärendestrukturen, vilket nuvarande system inte tar hänsyn till.

Lagstiftaren har givit socialtjänsten ett tudelat uppdrag. Huvuduppgiften, eller målet, är att hjälpa den enskilde till egen försörjning. I väntan på att detta blir möjligt kan den enskilde under vissa förutsättningar och efter individuell prövning få hjälp med försörjningen. Utifrån denna utgångspunkt har en analys gjorts av vilka kriterier som bör känneteckna handläggningen.

Handläggningen vid myndighetsutövningen ska vara effektiv och rättssäker med realistiska krav på den enskilde. Det behöver dessutom finnas utrymme för processledning, dvs. förändringsarbete genom möte med individen samt strukturerad, gärna institutionaliserad, samverkan externt och internt.

Förutsättningarna för att uppnå kraven på effektivitet och rättsäkerhet bedöms dels bero på hur arbetet styrs och organiseras och dels på möjligheten att ha en rimlig bemanning och dessutom möjlighet att behålla personalen för att få kontinuitet i arbetet.

De kostnader som kan härledas till handläggningen av ekonomiskt bistånd kan grovt delas in i tre kategorier:



- *Personalkostnader* såsom lönekostnader, utbildning och handledning, rehabiliteringskostnader för långtidssjukskrivna och facklig tid.
- *Utredningskostnader* såsom tolkkostnader, översättning, konsulttandläkare, konsultläkare, köp av arbetsförmåeutredningar, av neuropsykiatriska utredningar och av arbetstränings-/utredningsplatser.
- *Overhead-kostnader* såsom administrativa system, t.ex. Paraplyet, datorer, förbrukningsmateriel, lokalkostnader, andel av gemensam administration tex. reception, registrator och ekonomienhet.

Personalkostnaderna är dominerande och utgjorde 84 % av stadens handläggningskostnader år 2004.

Behovet av resurser till personal- och utredningskostnader påverkas av befolkningsstrukturen och hushållsstorleken i respektive stadsdelsnämndsområde. De faktorer som främst anses öka den administrativa arbetsinsatsen är stora hushåll med flera barn och nyanlända invandrare. Stora barnfamiljer medför vanligtvis fler beslut per månad och hushåll och nyanlända invandrare medför behov av tolkanvändning vilket för med sig större tidsåtgång.

När det gäller resursbehov till processledningen till självförsörjning bedöms behovet främst påverkas av tyngden i den sociala problematiken i stadsdelsområdet. Exempelvis bedöms en stor andel bidragstagare med långa bidragstider och komplexa sociala eller medicinska försörjningshinder kräva mer resurser för förändringsarbete än en stor andel arbetslösa, arbetsföra bidragstagare.

Slutsatsen är att de strukturella faktorer som främst tycks påverka skillnader i stadsdelsnämndernas behov av administrativa handläggningsresurser för myndighetsutövningen är andelen stora barnfamiljer och nyanlända invandrare. När det gäller resurser för förändringsarbete till självförsörjning bedöms behovet avspeglade sig i den sociala tyngden i respektive stadsdelsnämnd.

#### *Analys av nuvarande resursfördelningsmodell för handläggning av ekonomiskt bistånd*

Den nuvarande fördelningsnyckeln för handläggning av ekonomiskt bistånd brister i flera avseenden med hänsyn till de krav som bör ställas på en fördelningsmodell. Den är t.ex. påverkbar i och med att den är grundad på ärendeutfallet, d.v.s. att ju fler ärenden desto mer medel tilldelas stadsdelsförvaltningen. Fördelningsnyckeln ger dessutom stadsdelsförvaltningarna fel incitament. Om en stadsdelsförvaltning kan korta bidragstiderna, och därmed sänka antalet ärenden, ger det lägre tilldelning i nuvarande fördelningsmodell.

Därutöver saknar den nuvarande fördelningsmodellen för handläggning prognoser för framtida förändringar. Tidpunkten för upprättandet av budgeten ligger cirka 1,5 år före budgetårets slut. Det innebär att framförallt ärendemängden kan komma att påverkas när till exempel arbetsmarknadssituationen förändras. I nuvarande modell förväntas förändringarna slå lika i alla 18 stadsdelsförvaltningarna, men erfarenheter har visat att arbetslösheten förändras olika snabbt och olika mycket i stadsdelsområdena. (Se bilaga 3 avseende ärendefördelningen 1999-2004).

Arbetsgruppen bedömer därför att en annan fördelningsmodell behöver tillämpas för handläggning av ekonomiskt bistånd.

#### *Arbetsgruppens överväganden om en ny modell*

Baserat på ovan angivna krav och iakttagelser har arbetsgruppen analyserat faktorerna, stora barnfamiljer, nyinvandrade och övrig befolkningsstruktur, vilka alla bedöms påverka handläggningens omfattning (antal ärenden samt ärendetid). Se analys i bilaga 4. Jämförelsen visar att stadsdelsförvaltningar som ligger högt i ett avseende oftast ligger högt i de övriga avseendena och vice versa. Däremot varierar spridningen mellan faktorerna. Bland annat differentierar ärendemängden mer än faktorn andelen barn av bidragstagarna.

Arbetsgruppen anser att det är viktigt att en fördelningsmodell för handläggning väl fångar upp skillnaderna i ärendemängd. Det är grunden i tilldelningen. Faktorerna ”andelen barn av bidragstagarna”, dvs stora barnfamiljer samt ”nyinvandrade” tillför inte stadsdelsförvaltningar med många ärenden mer än gällande fördelningsmodell för det utbetalda ekonomiskt biståndet. I och med att det finns en godtagbar samstämmighet mellan vilka stadsdelsförvaltningar som ligger högt eller lågt så har arbetsgruppen dragit slutsatsen att fördelningsnyckeln för utbetalt ekonomiskt bistånd även fångar upp de väsentligaste skillnaderna i andelen stora barnfamiljer samt i nyinvandringen.

Det kan även konstateras att fördelningsnyckeln för ekonomiskt bistånd samvarierar väl med ärendemängden per invånare.

#### *Förslag till modell för handläggning av ekonomiskt bistånd*

Stadsledningskontoret föreslår att budgeten för handläggning av ekonomiskt bistånd inte särskiljs från övrig budget för ekonomiskt bistånd. Enligt ovanstående redogörelse så fångar modellen för utbetalt ekonomiskt bistånd även upp de skillnader som finns mellan stadsdelsnämnderna vad gäller förutsättningar för en effektiv och rättssäker handläggning.

I sammanhanget är det värt att notera att kommunfullmäktige beslutar om övergripande inriktningsmål och prioriterade inriktningar samt budget för ekonomiskt bistånd som helhet. Varken för ekonomiskt bistånd eller för annan verksamhet beslutar kommunfullmäktige om hur resurserna ska fördelas mellan olika kostnadsslag, t.ex. mellan utbetalningar och personalkostnader. Det är nämnderna som inom ramen för budgeten ska fördela resurserna på bästa sätt så att målen, inklusive de krav som lagstiftningen ställer, uppfylls.

En förändring som innebär en förenkling genom att endast en modell tillämpas för budgetposten ekonomiskt bistånd ökar också resursfördelningssystemets begriplighet, vilket är positivt.

### *Budgetkonsekvenser av det lämnade förslaget avseende handläggning ekonomiskt bistånd*

Förslaget att låta fördelningen för handläggningen grundas på fördelningsnyckeln för det utgivna ekonomiska biståndet ger omfördelningar på mellan -1,9 och 3,6 miljoner kronor, baserat på 2005 års budgetnivå (se bilaga 4).

Stadsledningskontoret bedömer att den föreslagna modellen sammantaget är mer rättvisande för fördelning av budget för handläggning av ekonomiskt bistånd än den nuvarande modellen. Den uppfyller i huvudsak uppsatta kriterier. Det är naturligt att detta leder till vissa budgetförändringar. Budgeten för en stadsdelsnämnd påverkas också av förändringar i den totala budgeten för anslaget och av förändringar i de strukturella variabler som modellen består av.

Som beskrivits ovan kommer fördelningsmodellen att utvärderas i enlighet med kommunfullmäktiges beslut om modellen för utbetalt ekonomiskt bistånd.

### *Arbetsmarknadsåtgärder*

#### *Målgrupp för arbetsmarknadspolitiska åtgärder*

Målgruppen för kommunens arbetsmarknadsinsatser är inte preciserad i lagstiftningen på samma sätt som gäller för t.ex. rätten till ekonomiskt bistånd.

Enligt budget 2005 ska stadens arbetsmarknadsinsatser primärt riktas mot personer som uppstår ekonomiskt bistånd och arbetslösa ungdomar 18-24 år och särskild kraft ska läggas på unga långtidsarbetslösa.

En närmare precisering av målgruppen görs i ”Arbetsmarknadspolitiska riktlinjer för Stockholms stad” som anger att kommunens insatser primärt ska riktas mot del- eller heltidsarbetslösa personer med ekonomiskt bistånd och

- arbetslösa ungdomar i åldrarna 18-24 år
- SFI-elever
- personer med socialmedicinska handikapp som bedöms stå till arbetsmarknadens förfogande eller har rätt till någon form av arbetsmarknadspolitisk åtgärd
- personer som av arbetsförmedlingen anvisas till en arbetsmarknadspolitisk åtgärd som stadsdelsförvaltning och arbetsförmedling samverkar om.

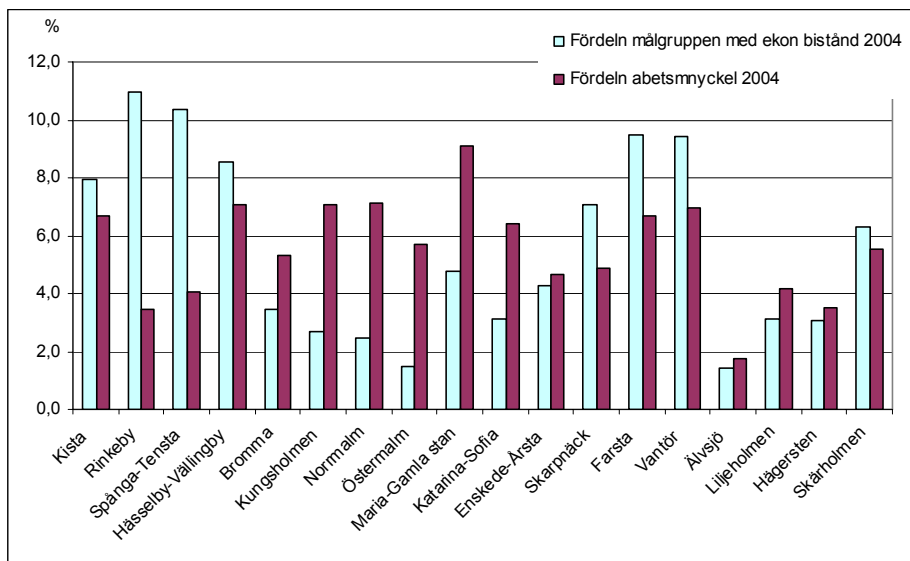
#### *Analys av nuvarande resursfördelningsmodell för arbetsmarknadsåtgärder*

Nuvarande modell (se bakgrund ovan) består av variabler som främst beskriver den grupp arbetssökanden som arbetsförmedlingarna arbetar med och inte de som behöver insatser från kommunen. När resursfördelningsmodellen konstruerades 1997 var utgångspunkten att de arbetslösa med ekonomiskt bistånd var arbetssökande på arbetsförmedlingarna, vilket det visat sig att alla inte tillåts vara.

Som en del av analysen har nuvarande modell jämförts med antalet personer per månad som uppburit ekonomiskt bistånd från stadsdelsförvaltningarna på grund av arbetslöshet, SFI-studier eller socialmedicinska skäl. Arbetsgruppen har funnit att

detta är det bästa tillgängliga kvantitativa måttet på den målgrupp som anges i styrdokumenterna för arbetsmarknadsåtgärder. Samvariationen mellan fördelningen av denna målgrupp mellan stadsdelsförvaltningarna enligt registrering av försörjningshinder i verksamhetssystemet (Paraplyet) för ekonomiskt bistånd och nuvarande fördelningsnyckel är så gott som obefintlig, varför stadsledningskontoret bedömer att fördelningsnyckeln inte längre kan tillämpas. I nedanstående diagram visas fördelningen av målgruppen enligt försörjningshinder 2004 jämfört med den rådande fördelningen för arbetsmarknadsåtgärder för 2004.

### Fördelningen av målgruppen enligt försörjningshinder 2004 jämfört med fördelningen för arbetsmarknadsåtgärder 2004



#### Arbetsgruppens överväganden om en ny modell

Fördelningsmodellen för arbetsmarknadsåtgärder ska göra det möjligt för nämnderna att genomföra verksamheter enligt kommunfullmäktiges beslut om mål och målgrupp. Det är nämnderna som beslutar om vilka aktiviteter som ska genomföras.

Som framgått ovan så grundar sig nuvarande fördelningsnyckel för arbetsmarknadsåtgärder inte på variabler som speglar de målgrupper som staden ska arbeta med enligt gällande styrdokument. Som alternativ har en av arbetsförmedlingens sökandekategorier testats. Kategorin består av arbetssökande som enligt arbetsförmedlingen inte kan tillträda ett arbete och som trots omfattande insatser från arbetsförmedlingens sida inte har kunnat få eller bedömts kunna få arbete men ändå vill stå som arbetssökande. Kategorin har dock avvisats på grund av att den innehåller arbetssökande som inte är aktuella för kommunala arbetsmarknadsåtgärder. Likaså har en fördelning baserad på förvärvsfrekvensen övervägts men avvisats av samma skäl. En mer fullständig redogörelse för testade variabler och analysen av dessa lämnas i bilaga 5.

Störst överensstämmelse mellan målgruppen (enligt ovan beskriven och beräknad som antalet personer per månad som uppburit ekonomiskt bistånd från stadsdelsförvaltningarna på grund av arbetslöshet, SFI-studier eller sociala medicinska skäl) och modell framkommer vid en jämförelse med fördelningsmodellen för utbetalt ekonomiskt bistånd. Denna modell beskrivs ovan samt i bilaga 2.

#### *Förslag till resursfördelningsmodell för arbetsmarknadsåtgärder*

Stadsledningskontoret föreslår att fördelningsmodellen för utbetalt ekonomiskt bistånd också används för arbetsmarknadsåtgärder.

Förslaget innebär inte att budgeten för arbetsmarknadsåtgärder slås samman med budgeten för ekonomiskt bistånd. Kommunfullmäktige beslutar även fortsättningsvis om budget för intäkter och kostnader för arbetsmarknadsåtgärder. Däremot sker fördelningen mellan stadsdelsnämnderna på samma grunder som för ekonomiskt bistånd.

#### *Budgetkonsekvenser av det lämnade förslaget avseende arbetsmarknadsåtgärder*

En tillämpning av förslaget på 2005 års budget skulle jämfört med nuvarande modell innebära förändringar av stadsdelsnämndernas budgetar för arbetsmarknadsåtgärder med mellan -3,2 och 4,9 mnkr. (Se vidare bilaga 5). Stadsledningskontoret bedömer att detta för kommande budgetår kan leda till förändringar avseende verksamheter inom denna budgetpost för några stadsdelsnämnder. Kontoret konstaterar samtidigt att nämnderna kan genomföra de aktiviteter som idag finansieras via denna budget med finansiering från andra anslag. T.ex. kan OSA-insatser även fortsättningsvis ske inom ramen för missbrukvården då det främjar de mål som finns för rehabilitering etc.

Förändringarna kan också ses som en del inom den totala ramen för anslag två, inom vilken budgeten för arbetsmarknadsåtgärder endast utgör 5 %. För att mildra konsekvenserna av förändringen föreslår dock stadsledningskontoret att en övergångslösning tillämpas. I enlighet med principer som tillämpats för andra övergångar mellan resursfördelningssystem föreslås att för 2006 fördelas 70 % enligt föreslagen modell medan 30 % fördelas enligt nuvarande modell. Konsekvenserna av denna fördelning baserat på 2005 års budgetnivå och nu tillgängliga variabelvärden för modellen skulle innebära att förändringarna per stadsdelsnämnd varierar mellan -2,3 och 3,4 mnkr. Se vidare bilaga 6.

#### ***Samlade konsekvenser för anslag 2 och generella iakttagelser***

I bilaga 6 redovisas de samlade ekonomiska konsekvenserna för fördelningen av anslag 2 till följd av de föreslagna förändringarna, inklusive övergångslösning. Beräkningarna har gjorts som om det nya förslaget hade tillämpats på 2005 års budget.

#### *Generell iakttagelse om information*

Arbetsgruppen har gjort en generell iakttagelse att det finns brister i informationen om verksamheter och kostnader. För arbetsmarknadsåtgärder saknas ett verksamhetssystem som ger grundläggande information om antal insatser och resultat. Detta är något som behöver utvecklas. Inom båda verksamhetsområdena finns brister i den ekono-

miska informationen. Det är angeläget att redovisning av verksamheter sker enligt anvisningar för verksamhetskoder etc. för att ge en så sann bild av verkligheten som möjligt. Kvaliteten på verksamhets- och ekonomisk information är därmed en viktig ledningsfråga.

*Stadsledningskontoret*

Resursfördelningsmodell för  
handläggning ekonomiskt  
bistånd samt  
arbetsmarknadsåtgärder

**Bilaga 1**

2005-04-29

Dnr 325-1456/2005

**Deltagare i arbetet med översynen av resursfördelningsmodell för handläggning  
ekonomiskt bistånd samt arbetsmarknadsåtgärder**

**Referensgrupp**

Cecilia Uddenfeldt, Älvjö sdf

Denise Melin, Katarina Sofia SDF

Lena Thorson, Skärholmen Sdf

Lotta Stensö, Vantör Sdf

Susanne Tengberg, Kista sdf

Sören Berglund, Bromma sdf

**Arbetsgrupp**

Anette Agenmark, Socialtjänstförvaltningen

Ewa Woll Tegbäck, AID-enheten, Stadsledningskontoret

Birgitta Ljungdahl, Utrednings- och statistikkontoret

Lena Liljeholm, Utrednings- och statistikkontoret

Lars Garg, finansavdelningen SLK.

Sara Hallström, finansavdelningen SLK.

## **Gällande modell för utbetalt ekonomiskt bistånd**

### **Variabler**

Modellen utgår från att behovet av ekonomiskt bistånd fångas upp av nedanstående variabler.

- sysselsättning kombinerat med arbetslöshet
- inkomst
- områdets attraktivitet (markvärde samt hustyp och upplåtelseform)
- utbildningsnivå

Vid utarbetandet av modellen samarbetades uppgifter om ekonomiskt bistånd från stadens register med bakgrundsvariabler som ur olika aspekter antas beskriva individers förutsättningar för att vara ekonomiskt oberoende. Ett tiotal olika aspekter analyserades utöver ovanstående, bland annat familjetyp/antal barn, födelseland (utifrån utvecklingsnivå), förekomst av förtidspension och bostadsbidrag.

Material från 2001 bearbetades. Anledningen är att 2001 vid tidpunkten för modellarbetet var det senaste året som information om inkomst och sysselsättning kunde erhållas. Dessutom är 2001 ett år utan varken extrem hög- eller lågkonjunktur.

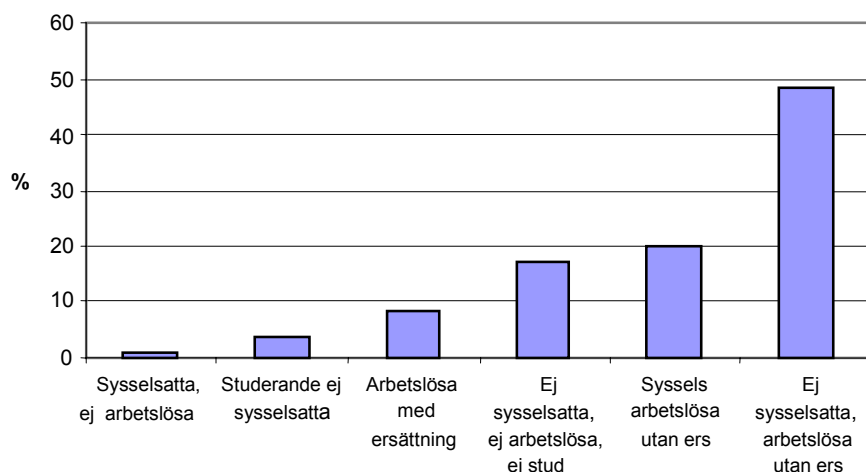
De analyser som gjordes bygger på uppgifter om befolkningen i åldern 18-64 år. 98 % av det ekonomiska biståndet 2001 avser bidragstagshushåll i åldern 18-64 år. Då har hänsyn tagits till att personer 65 år och äldre med låg eller ingen pension fr.o.m år 2003 erhåller äldreförsörjningsstöd i stället för ekonomiskt bistånd. Fördelningsmodellen har generaliserats till hela budgetramen, det vill säga inklusive de 2 % som avser äldre.

Nedan belyses hur det ekonomiska biståndet varierar i de valda variablerna samt deras indelning. Här presenteras andelen i befolkningen 18-64 år med ekonomiskt bistånd i staden 2001 för var och en av variablerna. De olika variablerna samvarierar dock, men rangordningen mellan kategorivärdena kvarstår även när hänsyn tas till övriga variabler. Till exempel kvarstår skillnaden att "ej sysselsatta arbetslösa utan ersättning" har mångdubbelt högre sannolikhet att uppbära ekonomiskt bistånd än "sysselsatta, ej arbetslösa" även när hänsyn tas till inkomst, områdets attraktivitet samt utbildningsnivå.



I sysselsättningsstatistiken redovisas en person som sysselsatt om han eller hon varit sysselsatt till en viss grad under november månad. Arbetslöshetsstatistiken anger däremot arbetslöshet (inkl arbetsmarknadspolitiska åtgärder) någon gång under året. Dessa två variabler har kombinerats så att man särskiljer grupper av sysselsatta eller ej sysselsatta och delar upp dem i ej arbetslösa under året eller arbetslösa med eller utan ersättning. Diagrammet nedan visar skillnader i behov av ekonomiskt bistånd.

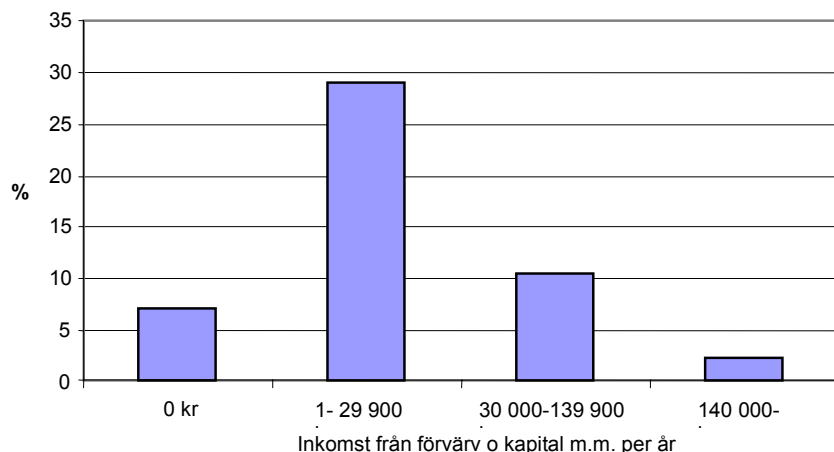
### Personer med ekonomiskt bistånd efter sysselsättning/arbetslöshet



Av diagrammet framgår att sysselsatta som inte varit arbetslösa under året har lågt beroende av bistånd, under 1 %. Vid arbetslöshet är det stor skillnad i behov av ekonomiskt bistånd om ersättning erhålls i form av a-kassa/Alfa eller inte. Finns ersättning har 8 % av de arbetslösa ekonomisk bistånd medan de som saknar ersättning har minst dubbelt så hög andel. Till exempel i gruppen med sysselsättning i november i kombination med arbetslöshet någon gång under året utan ersättning har 20 % ekonomiskt bistånd. Allra högst andel med ekonomiskt bistånd har de som inte varit sysselsatta men varit arbetslösa utan ersättning, 48 %.

Behovet av ekonomiskt bistånd minskar naturligt nog med ökad inkomst. Hänsyn tas till inkomst från förvärvsarbete, pension, kapital m.m. samt transfereringar exklusive ekonomiskt bistånd. I fördelningsnyckeln har inkomstvariabeln indelats i fyra klasser, med framför allt en fin klassindelning för dem med låg inkomst. Vid inkomster över 140 000 kr har inkomstnivån mindre betydelse när hänsyn även tas till sysselsättning, områdets attraktivitet samt utbildningsnivå.

### Personer med ekonomiskt bistånd efter inkomstnivå

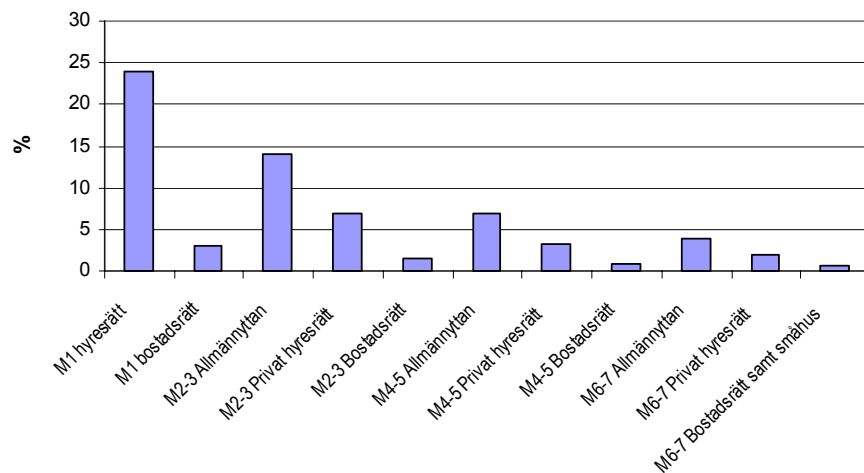


Bidragsbehovet är störst i inkomstklassen 1- 29 900 kronor, inte som förväntat de med 0 kronor. Det förklaras troligen av att den inkomst som mäts inte tar hänsyn till förlustavdrag mm, så kallad nolltaxering.

Det är sedan tidigare känt att bidragstagandet kan vara olika högt i befolkningsgrupper som är likadant sammansatta men som bor i olika delar av staden. Därför har en variabel som beskriver ett områdes attraktivitet studerats. Här har det så kallade markvärdet i fastighetstaxeringen använts. En fastighets markvärde antas vara påverkat av närheten till mer eller mindre attraktiva områden. Ju högre markvärdet är desto mer ”attraktivt” är området. Här har variabeln grupperats efter en indelning från 1 till 7, där 7 representerar de högsta värdena. Förutom markvärde vägs hustyp och upplåtelseformen in i begreppet ”områdets attraktivitet”.

Av följande diagram framgår andelen personer med ekonomiskt bistånd efter områdets attraktivitet. Som väntat är behovet högre i områden med lågt markvärde och inom respektive markvärdesnivå högre i hyresrätt än i bostadsrätt och allra högst i hus som ägs av de kommunala bostadsbolagen (allmännyttan).

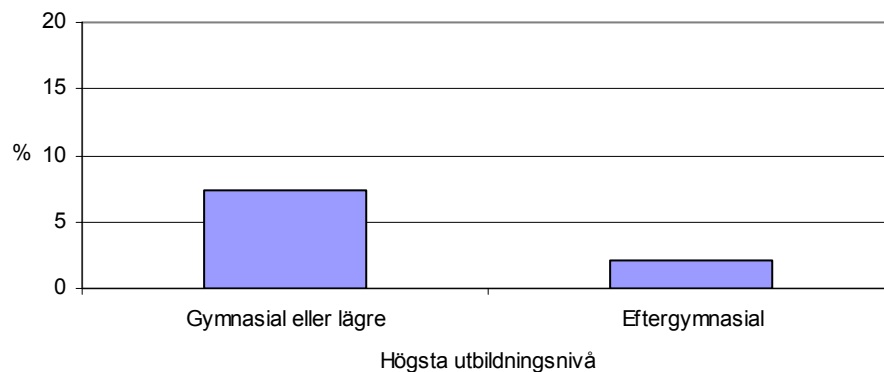
### Personer med ekonomiskt bistånd efter bostadsområdets attraktivitet (markvärde) och upplåtelseform



I markvärdesgrupp 1 med hyresrätter har 24 % ekonomiskt bistånd. Här avser hyresrätter både privat hyresrätt och allmännyttan. Lägst andel med ekonomiskt bistånd är det i småhus och i bostadsrätter med markvärdenivåerna 6-7. Här är biståndstagandet en halv procent. I områden med bostadsrätter är behovet av bidrag överlag lågt, högst 3 % (markvärde=1). Som konstaterats avtar behovet med ökat värde på marknivån. Denna tendens kvarstår också när hänsyn tas till sysselsättning/arbetslöshet, inkomst och utbildningsnivå.

Andelen med ekonomiskt bistånd varierar efter högsta uppnådda utbildningsnivå enligt diagrammet nedan.

### Personer med ekonomiskt bistånd efter utbildningsnivå



Över 7 % av personer med förgymnasial eller gymnasial utbildning har ekonomiskt bistånd mot ca 2 % för personer med eftergymnasial utbildning som är tre år eller längre. Att bidragsbehovet är högre bland dem med högst gymnasial utbildning är genomgående i alla sysselsättnings-/arbetslöshetsgrupper kombinerat med inkomst.

### Modell

Sysselsättning kombinerat med arbetslöshet har en indelning i sex grupper. Inkomsten har i analyserna avspeglat disponibel inkomst exklusive ekonomiskt bistånd. Variabeln har en indelning i fyra inkomstklasser. Områdets attraktivitet är en kombination av markvärde för bostadsområdet (hämtad från fastighetstaxeringen) och av hustyp samt upplåtelseform. Variabeln är indelad i elva grupper. Befolkningens högsta utbildningsnivå är indelad i två klasser. Totalt ger det 528 kombinationer (6\*4\*11\*2).

Sysselsättning/ arbetslöshet	Inkomst, kr per år	Områdets attrak- tivitet	Utbildningsnivå
Sysselsatta, ej ar- betslösa	0 kr	M1 hyresrätt	Gymnasial eller lägre
Sysselsatta arbets- lösa utan ersättning	1-29 900	M1 Bostadsrätt	Eftergymnasial
Arbetslösa med ersättning	30 000-139 900	M2-3 Privat hyres- rätt	
Ej sysselsatta, ar- betslösa utan ersätt- ning	140 000-	M2-3 Bostadsrätt	
Studerande ej sys- selsatta,		M2-3 Allmännyttan	
Ej sysselsatta, ej arbetslösa, ej stude- rande		M4-5 Privat hyres- rätt	
		M4-5 Bostadsrätt	
		M4-5 Allmännyttan	
		M6-7 Privat hyres- rätt	
		M6-7 Allmännyttan	
		M6-7 Bostadsrätt samt småhus	

Sysselsatta avser situationen i november månad medan arbetslösheten avser någon gång under året.

Markvärdet delas in i klasser från M1 till M7, där M1 är de lägsta markvärdena och M7 de högsta.

Behoven mäts genom den observerade konsumtionen av ekonomiskt bistånd i hela staden i var och en av de 528 befolkningsgrupperna. Tanken är att de väsentligaste

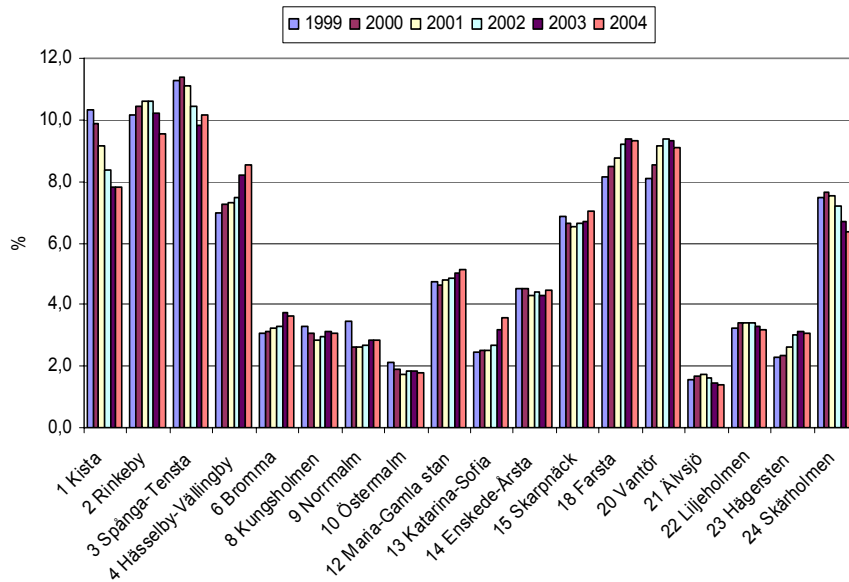
skillnaderna i biståndsbehovet ska fångas upp av de 528 kombinationerna. Därmed antas behovet för till exempel en sysselsatt och ej arbetslös person med låg inkomst och låg utbildning boende i allmännyttan med markvärde 1 (på en skala från 1-7, där 7 är attraktivast) vara detsamma i alla 18 stadsdelsområdena. Med konsumtion avses både biståndstagandet och kostnaden per biståndstagare.

I den föreslagna fördelningsmodellen uppskattas alltså behovet med den genomsnittliga konsumtionen av ekonomiskt bistånd, för de 528 befolkningsgrupperna, i hela staden. Genom att ett genomsnitt för staden används neutraliseras därmed eventuella skillnader i biståndshandläggning mellan stadsdelsnämnderna. Genomsnittet för staden, både avseende bidragstagande och kostnaden per bidragstagare, appliceras på var och en av stadsdelsnämndernas befolkningsstruktur. Därigenom är det skillnader i stadsdelsområdenas befolkningsstruktur, med hänsyn till de nämnda variablerna, som styr tilldelningen.

Detta ger en fördelning utifrån förhållandena det år uppgifterna grundar sig på. Fördelningen justeras därefter med hänsyn till stadens prognos över befolkningen och LAN:s prognos över förväntad arbetslöshetsutveckling för det aktuella budgetåret.

## Ärendefördelningen åren 1999-2004

### Fördelningen av antalet ärenden (bifall och avslag) mellan stadsdelsnämnderna 1999 – 2004



### **Analys och förslag avseende resursfördelningsmodell för handläggning av ekonomiskt bistånd samt ekonomiska konsekvenser**

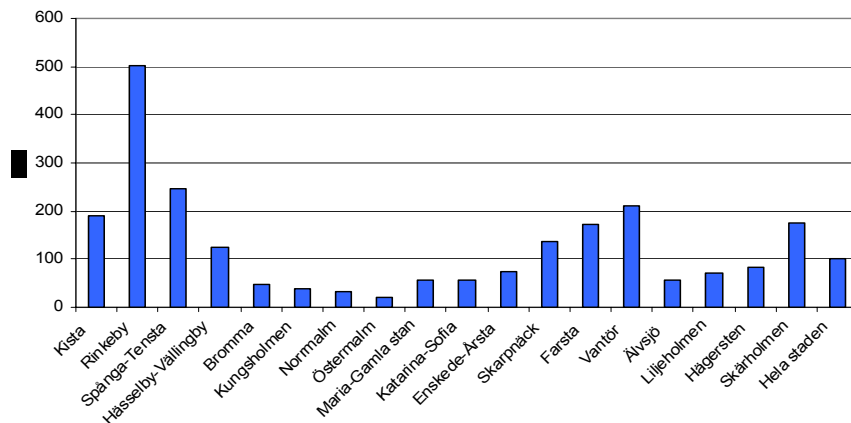
Stadsdelsförvaltningarna har tillfrågats om deras erfarenheter av vilka faktorer som påverkar handläggningskostnaderna för ekonomiskt bistånd. I handläggningskostnaderna inräknas både ren administration vid utbetalningarna av ekonomiskt bistånd samt det motivations- och behandlingsarbete som handläggarna utför. Det som lyftes fram av referensgruppen avseende administrationen av utbetalningarna var speciellt andelen stora barnfamiljer och nyanlända invandrare. Samtliga handläggningskostnader anses av referensgruppen vara påverkade av mer allmänna befolkningsfaktorer som kan kopplas till det utgivna ekonomiska biståndet.

Utgångspunkten vid utarbetandet av fördelningsnycklar är ju att fånga behovet av handläggaresurser. Hur behovet ska mätas kan diskuteras. Ett mått på behoven är de nuvarande kostnaderna för handläggning, ett annat ärendemängden. Det är dock inte självklart att den förbrukning som finns idag avspeglar behoven. Förbrukningen kan vara påverkad av nuvarande resursfördelning och andra prioriteringar.

På grund av att de nuvarande kostnaderna för personal idag inte bokförs på ett konsekvent sätt i alla stadsdelsförvaltningar har dagens kostnadsfördelning inte kunnat kontrolleras. De variabler som testats har därmed endast kunnat jämföras med utfallet av ärendemängden, d.v.s. hushåll med bifall och avslag enligt månadsstatistiken. Även ärendemängden kan vara påverkad av arbetssätt m.m. Det finns i det avseendet ingen analys gjord för stadens samtliga stadsdelsförvaltningar.

Nedan visas andelen ärenden under 2004 i relation till befolkningen (18-64 år) i de 18 stadsdelsförvaltningarna. Högst är andelen i Rinkeby (1,60 ärenden/inv) och lägst i Östermalm (0,07 ärenden/inv). Diagrammet visar stadsdelsförvaltningarnas relation till snittet för staden (0,32). Rinkeby ligger fem gånger (index=500) så högt som snittet för staden och Östermalm mer än fyra gånger lägre (index=22).

**Ärenden (bifall+avslag) under 2004/ invånare 18-64 år i stadsdelsförvaltningarna, index där hela staden =100**



Ärendestatistik har även den begränsningen att varje ärende har samma tyngd ur handläggarsynpunkt, vilket inte är fallet. Referensgruppen av bidragsansvariga har bland annat lyft fram stora barnfamiljer som mer tidskrävande.

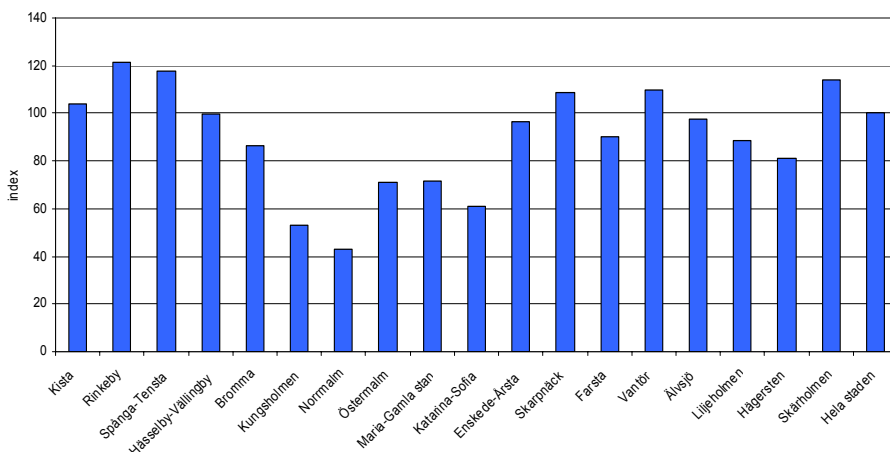
### Stora barnfamiljer

En tredjedel av bidragshushållen har barn. Stora familjer är mer tidskrävande i handläggningen. När det gäller hushållsstorleken bland bidragshushållen kan det mätas på en rad olika sätt. Bilden av hur de stora barnfamiljerna med ekonomiskt bistånd fördelas mellan stadens 18 stadsdelsförvaltningar ser dock rätt lika ut oavsett mått.

Här har måttet ”andelen barn av samtliga bidragstagare” valts som analysunderlag. 2004 varierar andelen i staden mellan 16,9 % i Norrmalm till 41,8 % i Spånga-Tensta. Snittet för staden är 33,5 %. Det innebär att Norrmalm ligger 50 % under snittet för staden (index=50) och Spånga-Tensta ligger 25 % över snittet för staden (index=125). Se följande diagram.



**Andelen barn av samtliga bidragstagare i resp stadsdelsförvaltning i relation till stadens snitt (hela staden=100) av 2004 års månadsuppgifter**



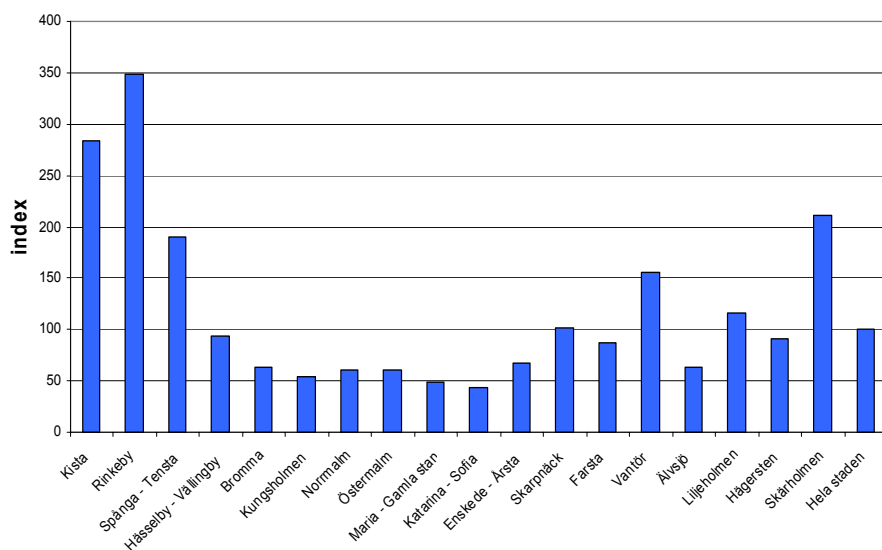
Hög andel barn av samtliga bidragstagare har framförallt Rinkeby, Spånga-Tensta, Skarpnäck, Vantör och Skärholmen. Andelen är låg i innerstan, främst i Kungsholmen och Norrmalm. De stadsdelsförvaltningar som har en hög respektive låg andel barn bland bidragstagarna ligger även högt respektive lågt i ärendemängden. Ärendemängden har dock en betydligt större spridning mellan stadsdelsförvaltningarna (index 22-500).

**Nyinvandrade**

Nyanlända invandrare har behov av insatser som kräver mer handläggartid än normalt. Nyanlända invandrare mäts här utifrån andelen i befolkningen som är utrikes födda och har en vistelsetid i Sverige på högst tre år. Vistelsetiden mäts utifrån när personerna får sitt uppehålls- och arbetstillstånd. Ingen information finns i bidragsregistren om födelseland och vistelsetid i Sverige.

Andelen utrikes födda med kort vistelsetid varierar mellan 2,0 % på Södermalm till 9,7 % i Rinkeby. Snittet för staden är 3,2 %. Det innebär att Södermalm har en andel som ligger närmare 60 % under snittet för staden och Rinkeby ligger tre gånger högre än snittet för staden.

## Andelen utrikes födda med vistelsetid högst tre år i Sverige i stadsdelsförvaltningarna i relation till stadens snitt (hela staden=100) 2003-12-31



Hög andel nyinvandrade finns framförallt i Rinkeby, Kista, Skärholmen, Spånga-Tensta och Vantör. Andelen är låg i innerstadsdelarna samt Bromma och Älvsjö. De stadsdelsförvaltningar som har hög respektive låg andel nyinvandrade är i stort sett desamma som de förvaltningar som även har en stor respektive liten ärendemängd.

### Befolkningsstrukturen i övrigt

En rad faktorer i befolkningen påverkar behovet av ekonomiskt bistånd och därmed även handläggningsresurserna. Förutom stora barnfamiljer och nyinvandring kan en rad faktorer påverka, bland annat sysselsättning/arbetslöshet, inkomst, boendeform, födelseland, utbildningsnivå, förekomst av förtidspension. Alla dessa variabler har analyserats i samband med att ett nytt fördelningssystem för ekonomiskt bistånd utarbetades under 2004, se vidare bilaga 2.

Den modell som utarbetades grundas på följande fyra variabler:

- sysselsättning kombinerat med arbetslöshet (6 grupper)
- inkomst (4 grupper)
- områdets attraktivitet (komb. av markvärde, hustyp/upplåtelseform i 11 grupper)
- utbildningsnivå (2 grupper)

De fyra variablerna bildar tillsammans 528 befolkningsgrupper ( $6 \cdot 4 \cdot 11 \cdot 2$ ). Behoven mäts genom den observerade konsumtionen av ekonomiskt bistånd i hela staden i var och en av de 528 befolkningsgrupperna. Tanken är att de väsentligaste skillnaderna i biståndsbehovet ska fångas upp av kombinationerna. Därmed antas behovet för till

exempel en sysselsatt och ej arbetslös person med låg inkomst och låg utbildning boende i allmännyttan med visst markvärde vara detsamma i alla 18 stadsdelsområdena.

I fördelningsmodellen uppskattas alltså behovet med den genomsnittliga konsumtionen av ekonomiskt bistånd, för de 528 befolkningsgrupperna, i hela staden. Genom att ett genomsnitt för staden används neutraliseras eventuella skillnader i biståndshandläggning mellan stadsdelsnämnderna. Genomsnittet för staden, både avseende antalet bidragstagare och kostnaden per bidragstagare, appliceras på var och en av stadsdelsnämndernas befolkningsstruktur. Därigenom är det skillnader i stadsdelsområdenas befolkningsstruktur, med hänsyn till de nämnda variablerna, som styr tilldelningen.

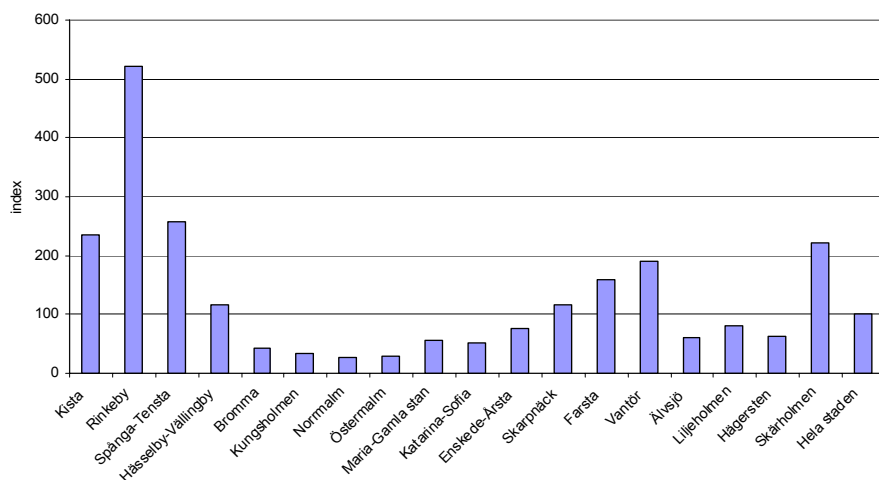
I fördelningsmodellen finns även ett prognosmoment som tar hänsyn till förväntad befolknings- och arbetslöshetsutveckling fram till och med beräknat budgetår. Modellen tillämpas från och med budget 2005.

Arbetsgruppen har ansett att ”befolkningsstrukturen i övrigt” väl återspeglas av fördelningsmodellens variabler. Här presenteras fördelningsgrunden som används i budget 2005 uttryckt i kronor/invånare 18-64 år. Stadsdelsförvaltningarna jämförs med hela staden, där värdet för staden har satts till 100.

Kombinationerna av de fyra variablerna visar på en kraftig spridning av bidragsbehovet, där Rinkeby ligger fem gånger högre än snittet för staden och vissa av innerstadsdelarna ligger mer än tre gånger lägre än snittet för staden.

Förutom Rinkeby har Kista, Spånga-Tensta, Farsta, Vantör och Skärholmen höga indexvärden. Denna struktur överensstämmer väl med ärendemängdens tyngd i stadsdelsförvaltningarna.

## Kronor/invånare 18-64 år enligt fördelningsgrunden för ekonomiskt bistånd i budget 2005, index Hela staden=100



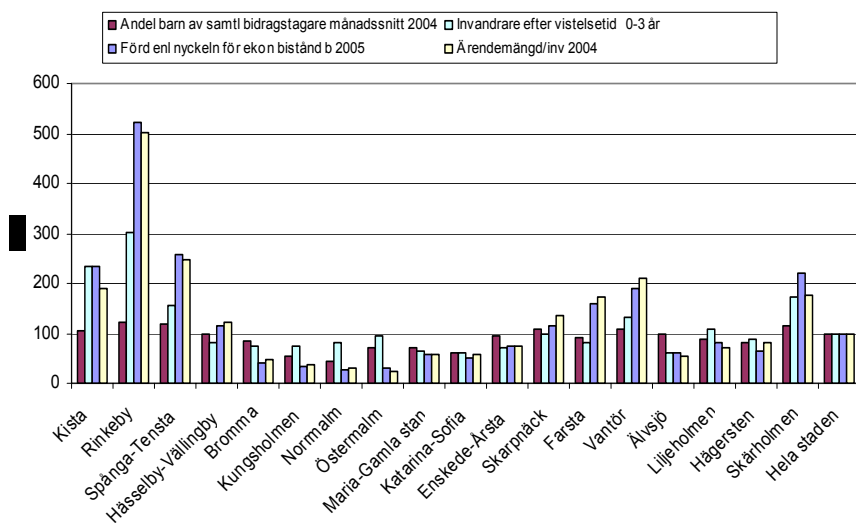
### Jämförelse mellan behovsfaktorerna

Här jämförs faktorerna stora barnfamiljer, nyinvandrade och övrig befolkningsstruktur, vilka alla bedöms påverka handläggningens omfattning (antal ärenden samt ärendetid). Jämförelsen visar att stadsdelsförvaltningar som ligger högt i ett avseende oftast ligger högt i de övriga avseendena och vice versa. Däremot varierar spridningen mellan faktorerna. Bland annat differentierar ärendemängden mer än faktorn andelen barn av bidragstagarna.

Arbetsgruppen anser att det är viktigt att en fördelningsmodell för handläggning väl fångar upp skillnaderna i ärendemängd. Det är grunden i tilldelningen. Faktorerna "andelen barn av bidragstagarna" samt "nyinvandrade" tillför inte de ärendetunga stadsdelsförvaltningarna mer än nuvarande fördelningsnyckeln för det utbetalda ekonomiskt bistånd. I och med att det finns en godtagbar samstämmighet mellan faktorerna vilka stadsdelsförvaltningar som ligger högt eller lågt så har arbetsgruppen dragit slutsatsen att fördelningsnyckeln för ekonomiskt bistånd även fångar upp de väsentligaste skillnaderna i andelen stora barnfamiljer samt i nyinvandringen.

Det kan även konstateras att fördelningsnyckeln för ekonomiskt bistånd samvarierar väl med ärendemängden/invånare.

## Jämförelse mellan andelen barn bland bidragstagarna, nyinvandrade, fördelningsgrunden för ekonomiskt bistånd samt ärende/inv 18-64 år 2004



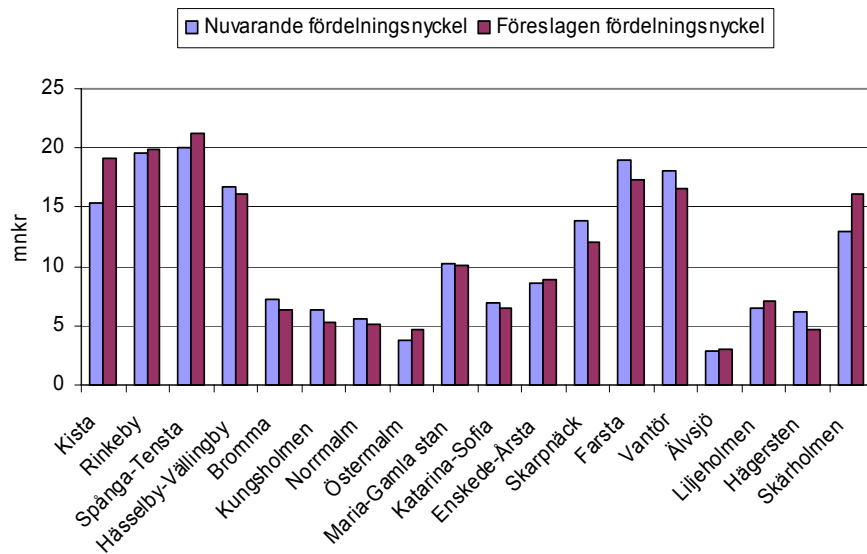
### Slutsatser

Arbetsgruppen har kommit fram till att fördelningsgrunderna för det utgivna ekonomiska biståndet även fångar upp behovet av handläggare på ett godtagbart sätt. Det innebär att handläggningstiden antas stå i proportion till det utbetalda ekonomiska biståndet.

Förslaget att låta fördelningen för handläggningen grundas på fördelningsnyckeln för det utgivna ekonomiska biståndet ger omfördelningar på mellan -1,9 och 3,6 miljoner kronor. Här är förändringarna beräknade utifrån budget 2005 på 200 miljoner kronor.

Minskad tilldelning får Hässelby-Vällingby, Bromma, Kungsholmen, Norrmalm, Maria-Gamla stan, Katarina-Sofia, Skarpnäck, Farsta, Vantör och Hägersten. En minskning större än 10 % skulle Bromma, Kungsholmen, Norrmalm, Skarpnäck och Hägersten få.

**Nuvarande fördelningsnyckel avseende handläggning av ekonomiskt bistånd och föreslagen fördelningsnyckel beräknat för budgetåret 2005, mnkr**



Ökad tilldelning skulle förändringen ge sju stadsdelsförvaltningar, därav framförallt Kista, Östermalm och Skärholmen.

När fördelningsnyckeln för det utgivna ekonomiska biståndet utarbetades kunde analyserna grundade på år 2001 visa att fördelningsmodellen till en del inte hade den precision som var önskvärd. Bland annat gäller det den heterogena gruppen som varken är sysselsatt eller studerande men inte heller anmäld som arbetslös. I arbetet har omfattande försök gjorts att pröva olika kombinationer av variabler, olika antal av variabler och indelningar av variabler för att bland annat fånga denna specifika grupp. Ännu har detta inte lyckats tillräckligt. Fortsatta analyser genomförs under 2005 i syfte att finna någon ny variabel som fångar den identifierade, men heterogena, gruppens behov av ekonomiskt bistånd.

Sammantaget anser arbetsgruppen ändå att den föreslagna modellen är bättre och mer rättvisande i sin fördelning av budget för handläggningen av ekonomiskt bistånd än den nuvarande modellen. Den uppfyller också i huvudsak uppsatta kriterier. Genom att fördelningsmodellen bygger på invånarnas behov är modellen inte påverkbar. Dessutom ger modellen incitament för fortsatt effektivisering.

Arbetsgruppen anser att det är ytterst viktigt att följa och utvärdera fördelningsmodellen för det utgivna ekonomiska biståndet i syfte att säkra dess funktionssätt. Om ytterligare analyser visar att modellen genom små förändringar kan bli mer rättvisande, och på ett bättre sätt fånga befolkningens behov av ekonomiskt bistånd, bör sådana mindre korrigeringar kunna genomföras inför budget 2007.

Stadsledningskontoret

Resursfördelningsmodell för  
handläggning ekonomiskt  
bistånd samt  
arbetsmarknadsåtgärder

**Bilaga 5**

2005-04-29

Dnr 325-1456/2005

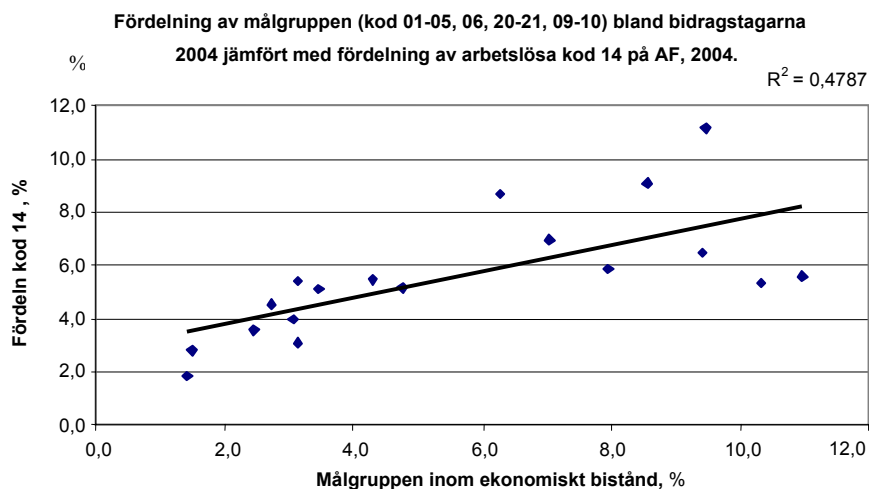
**Analys och förslag avseende resursfördelningsmodell för arbetsmarknadsåtgärder samt ekonomiska konsekvenser**

Alternativa förslag på faktorer som bör påverka tilldelningen av medel för arbetsmarknadsåtgärder har framförts i referensgruppen.

**Sökandekategori 14**

En variabel som studerats är arbetsförmedlingens sökandekategori 14. Hit förs arbets-sökande som inte kan tillträda ett arbete och som trots omfattande insatser från arbetsförmedlingens sida inte har kunnat få eller bedömts kunna få arbete men ändå vill stå som arbetssökande. Som exempel på sådana sökande kan nämnas arbetssökande som inte kan ta arbete omgående p.g.a. värnplikt, studier, föräldraledighet, pågående sjuk-skrivning eller förtidspension, men önskar få förmedlingens service även i fortsätt-ningen. Det kan också vara arbetssökande som söker arbete i begränsad omfattning eller på annat sätt har särskilda begränsningar i sitt arbetsutbud och som inte uppbär ersättning från arbetslöshetskassan.

Sökandekategorin innehåller till stor del arbetssökande som inte är aktuella för kommunala arbetsmarknadsåtgärder och de kan inte särskiljas från dem som uppbär ekonomiskt bistånd och kan komma i fråga för kommunens arbetsmarknadsåtgärder. Samvariationen mellan målgruppen för arbetsmarknadsåtgärder som uppbär eko-nomiskt bistånd (kod 01-05, 09-10, 06, 20-21) och fördelningen av arbetslösa i sökan-dekategori 14 är mycket låg. Av den anledningen så är denna variabel inte relevant och bör inte ligga till grund för resursfördelningen.



### Förvärvsfrekvensen

Låg förvärvsfrekvens kan ses som ett mått på att det är många som står utanför arbetskraften.

Andelen personer som är registrerade som arbetslösa speglar bara en, i många stadsdelsområden, mycket liten andel av befolkningen (18-64 år) som inte har arbete. I gruppen som inte har arbete eller är registrerade som arbetslösa ingår, på samma sätt som i sökandekategori 14, värnpliktiga, studerande m.fl. dvs. personer som av olika skäl inte heller är aktuella för kommunens arbetsmarknadsinsatser. Förvärvsfrekvensen är ett mått som blir tillgängligt med två års eftersläpning. Låg förvärvsfrekvens bör av dessa två skäl inte ingå som variabel i en arbetsmarknadsnyckel.

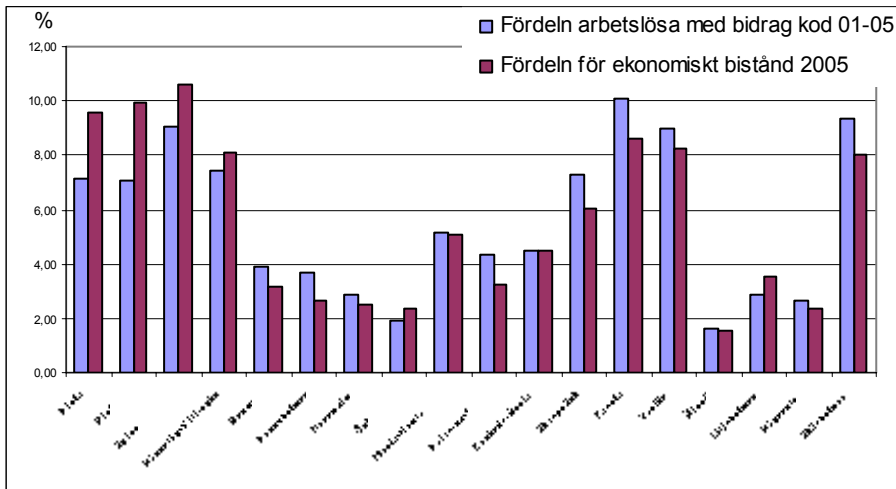
Ett alternativt sätt att mäta sysselsättningsgraden är de s.k. arbetskraftsundersökningarna (AKU) som genomförs av SCB varje kvartal. AKU-undersökningarna är urvalsundersökningar och är av det skälet inte lika träffsäkra som förvärvsfrekvensstatistiken som bygger på totalundersökningar. Urvalet är för litet för att det ska gå att bryta ner uppgifterna per stadsdelsförvaltning. Gruppen ej sysselsatta består av samma personer som nämnts ovan och det går inte sluta sig till att de är aktuella för kommunens arbetsmarknadsinsatser.

### Jämförelser av fördelning enligt nyckeln för ekonomiskt bistånd jämfört med målgruppen ekonomiskt bistånd (01-05, 09-10, 06, 20-21)

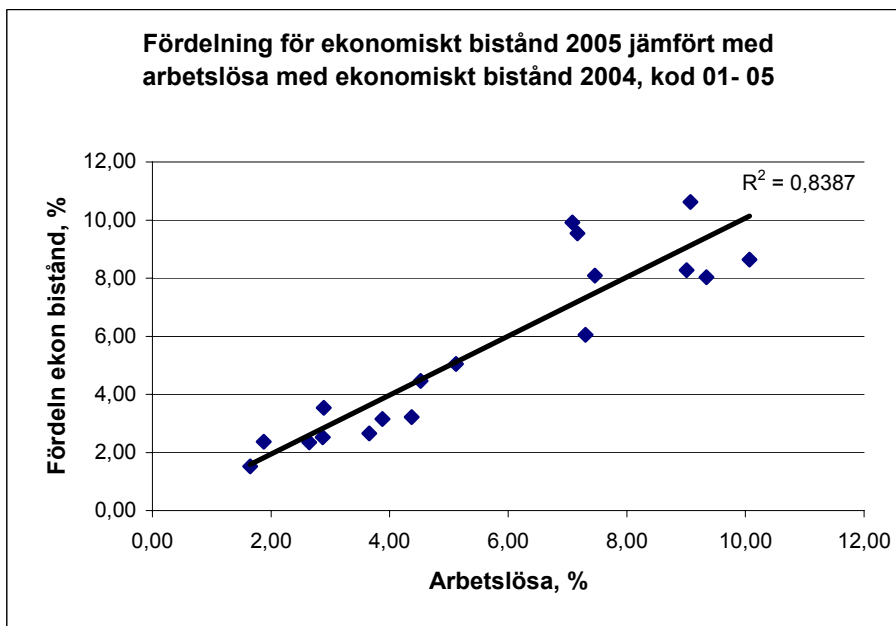
En del av målgruppen är arbetslösa bidragstagare. Nedan visas hur de fördelar sig på stadsdelsförvaltningarna samt jämförs mot fördelningen för ekonomiskt bistånd 2005. Samtliga fördelningar av bidragstagare är genomsnitt per månad under 2004.



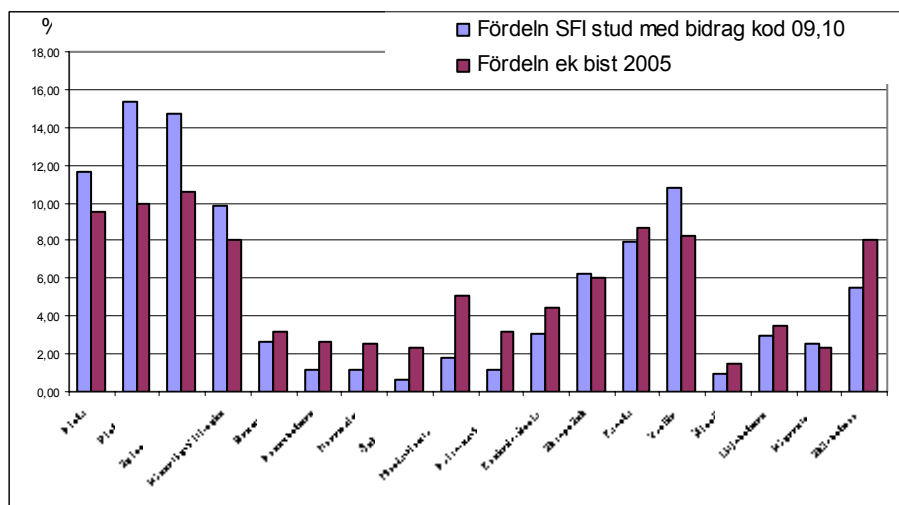
**Fördelning av ekonomiskt bistånd 2005 jämfört med fördelningen av arbetslösa med ekonomiskt bistånd 2004**



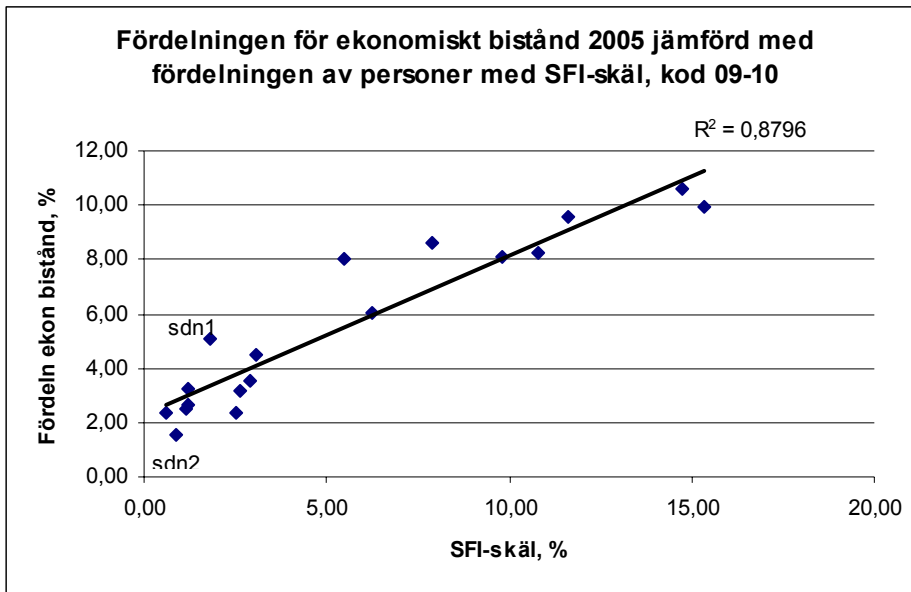
Det finns en klar samvariation mellan fördelningen för ekonomiskt bistånd 2005 och fördelningen av arbetslösa med ekonomiskt bistånd 2004



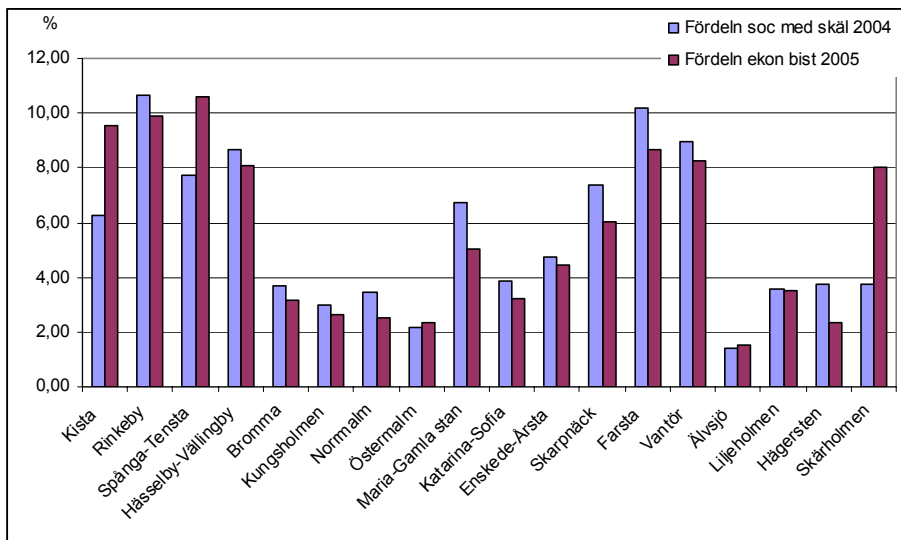
**Fördelningen av ekonomiskt bistånd för 2005 jämfört med fördelningen av personer i SFI-studier med ekonomiskt bistånd 2004**



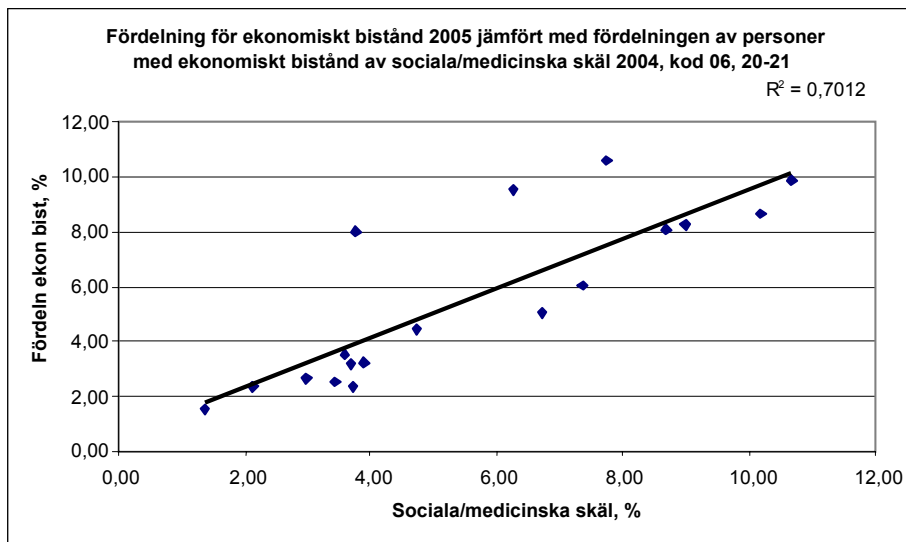
Jämförelse av fördelningen av ekonomiskt bistånd för 2004 och fördelningen av personer i SFI-studier med ekonomiskt bistånd (kod 09 och 10) visar att det finns en samvariation mellan fördelningen av ekonomiskt bistånd för 2005 och fördelningen av personer i SFI-studier med ekonomiskt bistånd 2004.



*Fördelningen av ekonomiskt bistånd för 2005 jämfört med fördelningen av personer med sociala-/medicinska skäl (kod 06, 20-21) för ekonomiskt bistånd 2004*

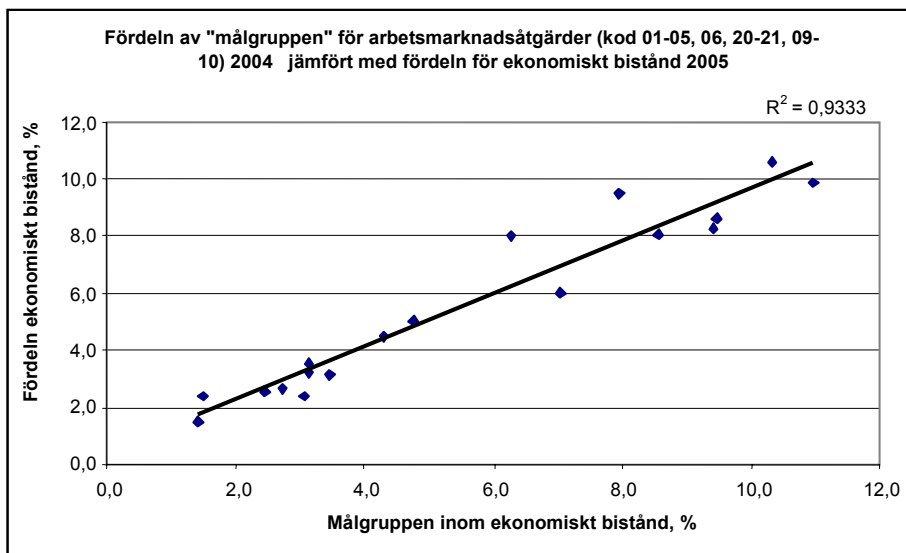
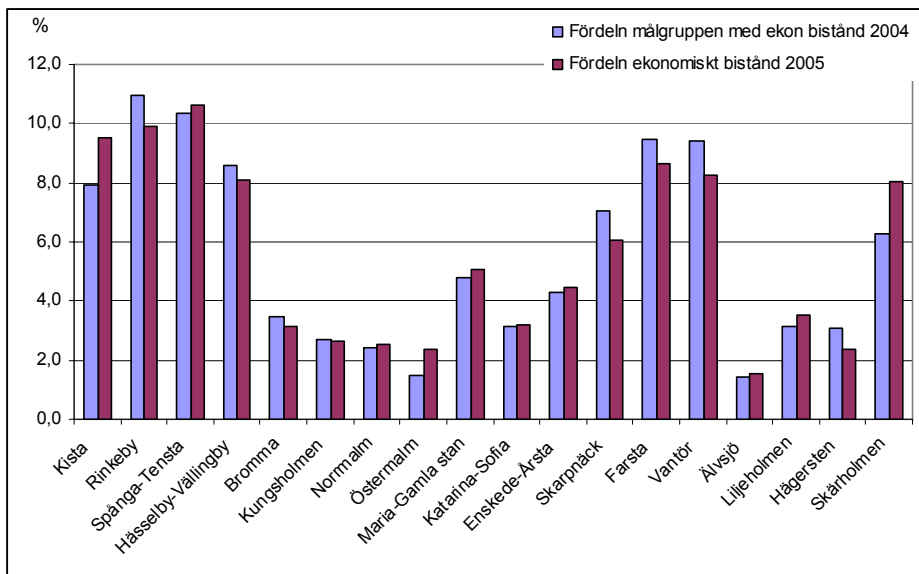


Det finns endast en viss samvariation mellan fördelningen av ekonomiskt bistånd 2005 och fördelningen av personer med sociala-/medicinska skäl till bidrag. Avvikelserna är många.



***Fördelningen för ekonomiskt bistånd för 2005 jämfört med fördelningen av totala "målgruppen" med ekonomiskt bistånd 2004***

När man slår samman grupperna med ekonomiskt bistånd finner man att målgruppen för arbetsmarknadsåtgärder (arbetslösa, SFI-studerande och sociala-/medicinska skäl ovan) får en fördelning som samvarierar i hög grad med fördelningen för ekonomiskt bistånd 2005.



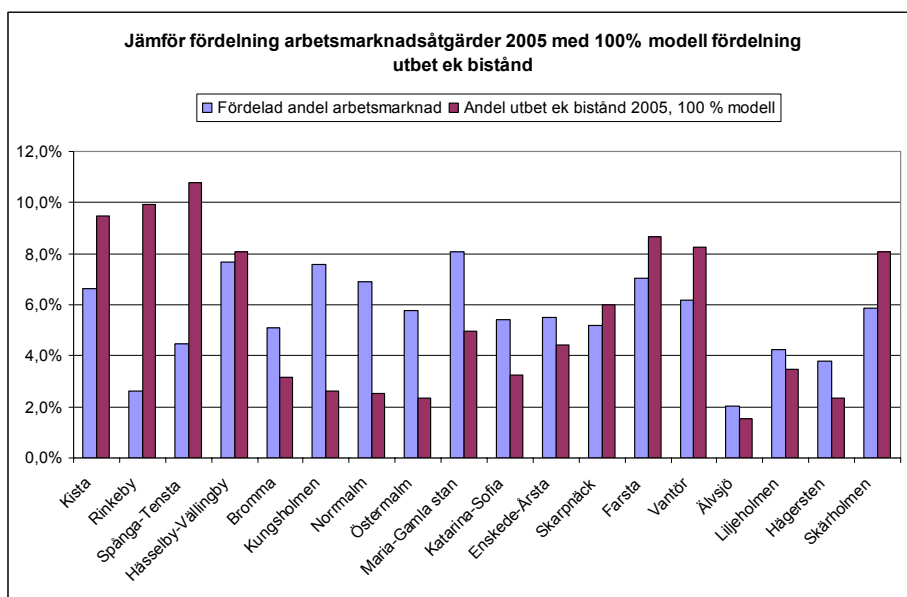
Detta indikerar att samma fördelningsnyckel som tillämpas vid fördelning av ekonomiskt bistånd kan tillämpas för den tänkta målgruppen för stadens arbetsmarknadsåtgärder.

## Slutsatser

Målgruppen för kommunens arbetsmarknadsåtgärder är bred och är i lagstiftningen inte så tydligt avgränsad som när det gäller ekonomiskt bistånd.

Nuvarande fördelningsnyckel för arbetsmarknadsåtgärder grundar sig på variabler som inte speglar de målgrupper som kommunen har att jobba med. Som alternativ har arbetsförmedlingens sökandekategori 14 testats men avvisas på grund den innehåller arbetssökande som inte är aktuella för kommunala arbetsmarknadsåtgärder. Störst överensstämmelse tycks föreligga med fördelningsmodellen för ekonomiskt bistånd. Stadsledningskontoret föreslår att samma fördelningsnyckel som tillämpas vid fördelning av ekonomiskt bistånd skall tillämpas för arbetsmarknadsåtgärder.

Konsekvenser av övergång från nuvarande fördelningsmodell till modellen för ekonomiskt bistånd



Skillnad mellan nuvarande modell och tillämpning modellen för utbetalning ekonomiskt bistånd, i mnkr

Stadsdelsnämnd	Skillnad mnkr
Kista	1,9
Rinkeby	4,9
Spånga-Tensta	4,2
Hässelby-Vällingby	0,2
Bromma	-1,3

Kungsholmen	-3,2
Norrmalm	-2,9
Östermalm	-2,3
Maria-Gamla stan	-2,1
Katarina-Sofia	-1,5
Enskede-Årsta	-0,7
Skarpnäck	0,5
Farsta	1,1
Vantör	1,4
Älvsjö	-0,3
Liljeholmen	-0,6
Hägersten	-0,9
Skärholmen	1,5

Ekonomiska konsekvenser av föreslagen resursfördelningsmodell för utbetalt ekonomiskt bistånd och arbetsmarknadsåtgärder

Stadsdelsnämnd	Fördelade nettokostnader ekonomiskt bistånd budget 2005			Fördelade nettokostnader arbetsmarknadsåtgärder budget 2005	Beräknat utfall för 2005 med föreslagen modell						Total förändring anslag 2 med övergångslösning	
	i mnkr	Varav handläggning	Andel utbetallt ek bistånd enligt modell		Utfall handläggning om modell för utbet ek bistånd	Förändring handläggning	Utfall arbetsmarknadsåtgärder om modell för utbet ek bistånd	Förändring arbetsmarknadsinsatser	Förslag arb.marknadsåtgärder med övergångslösning, 70 % ny modell 30 % tidigare modell	Förändring arbmarkn insatser med övergångslösning	i mnkr	i %
<i>Kista 1</i>	-113,1	-15,4	9,49%	-4,5	-19,0	3,6	-6,4	1,9	-5,8	1,3	4,9	4%
<i>Rinkeby 2</i>	-127,0	-19,6	9,93%	-1,8	-19,9	0,3	-6,7	4,9	-5,2	3,4	3,7	3%
<i>Spånga-Tensta 3</i>	-131,9	-20,1	10,79%	-3,0	-21,6	1,5	-7,2	4,2	-6,0	3,0	4,5	3%
<i>Hässelby-Vällingby 4 o 5</i>	-102,6	-16,7	8,09%	-5,2	-16,2	-0,5	-5,4	0,2	-5,4	0,2	-0,4	0%
<i>Bromma 6 o 7</i>	-42,8	-7,3	3,16%	-3,4	-6,3	-1,0	-2,1	-1,3	-2,5	-0,9	-1,9	-4%
<i>Kungsholmen 8</i>	-35,7	-6,3	2,64%	-5,0	-5,3	-1,0	-1,8	-3,2	-2,7	-2,3	-3,3	-8%
<i>Norrmalm 9</i>	-32,9	-5,6	2,51%	-4,6	-5,0	-0,6	-1,7	-2,9	-2,6	-2,0	-2,6	-7%
<i>Östermalm 10</i>	-26,4	-3,7	2,34%	-3,9	-4,7	1,0	-1,6	-2,3	-2,3	-1,6	-0,6	-2%
<i>Maria-Gamla stan 11 o 12</i>	-61,4	-10,3	4,98%	-5,4	-10,0	-0,3	-3,3	-2,1	-4,0	-1,4	-1,8	-3%
<i>Katarina-Sofia 13</i>	-40,8	-6,9	3,24%	-3,7	-6,5	-0,4	-2,2	-1,5	-2,6	-1,1	-1,5	-3%
<i>Enskede-Årsta 14 o 16</i>	-53,5	-8,6	4,44%	-3,7	-8,9	0,3	-3,0	-0,7	-3,2	-0,5	-0,2	0%
<i>Skarpnäck 15 o 17</i>	-80,4	-13,9	6,01%	-3,5	-12,0	-1,9	-4,0	0,5	-3,9	0,4	-1,5	-2%
<i>Farsta 18 o 19</i>	-111,0	-19,0	8,67%	-4,7	-17,3	-1,7	-5,8	1,1	-5,5	0,8	-0,9	-1%
<i>Vantör 20</i>	-109,1	-18,1	8,27%	-4,1	-16,5	-1,6	-5,5	1,4	-5,1	1,0	-0,6	0%
<i>Älvsjö 21</i>	-18,7	-2,9	1,52%	-1,3	-3,0	0,1	-1,0	-0,3	-1,1	-0,2	-0,1	0%
<i>Liljeholmen 22</i>	-43,3	-6,5	3,48%	-2,9	-7,0	0,5	-2,3	-0,6	-2,5	-0,4	0,1	0%
<i>Hägersten 23</i>	-33,5	-6,2	2,34%	-2,5	-4,7	-1,5	-1,6	-0,9	-1,9	-0,6	-2,2	-6%
<i>Skärholmen 24</i>	-91,9	-12,9	8,10%	-3,9	-16,2	3,3	-5,4	1,5	-5,0	1,1	4,4	5%
<b>Summa</b>	<b>-1256,0</b>	<b>-200,0</b>	<b>100%</b>	<b>-67,1</b>	<b>-200,0</b>	<b>0,0</b>	<b>-67,1</b>	<b>0,0</b>	<b>-67,1</b>	<b>0,0</b>	<b>0,0</b>	<b>0%</b>



