



Kommunstyrelsen

Strategi för utveckling av Stockholms stad åren 2007-2009

Förslag till beslut

Kommunstyrelsen föreslår att kommunfullmäktige beslutar följande

Strategi för utveckling av Stockholms stad åren 2007-2009 godkänns.

Bosse Sundling
Stadsdirektör

Inger Båvner
Biträdande stadsdirektör

Gunnar Söderholm
Biträdande stadsdirektör

Innehållsförteckning

Inledning	4
Ärendets beredning	4
Strategiska inriktningsärendet och stadens integrerade ledningssystem – ILS	4
Strategiskt vägval i korthet	5
Förutsättningar	12
Omvärldsförutsättningar – globalisering och ökad internationell konkurrens	12
Fortsatt stark uppgång i svensk ekonomi – men det är en delvis ”jobblös” tillväxt	15
Befolkningsutvecklingen	18
Även goda tider kräver en återhållsam budgetering	20
Verksamheternas finansiering och nettokostnadsutveckling	21
Verksamhetens nettokostnader	21
Stadens finansiering	22
Stadsövergripande frågor	24
Styrning, uppföljning och kvalitet	24
Personalpolitik	26
Samordningsfunktion för kompetens- och metodutveckling	28
Lokaler	28
Upphandling	30
Demokrati, integration och insatser mot diskriminering	31
Stadens interna och externa kommunikationsarbete	33
Stadens behov av informationsteknik	34
Krisledningsorganisation	35
Miljöarbete, avfall och energi	36
Stadens investeringsverksamhet	37
Inriktning för stadens verksamheter	42
Bostäder och boendemiljöer	42
Infrastruktur och trafik	44
Idrott	45
EU	46
Konsumentverksamhet	47
Kultur	48
Pedagogiska verksamheter	49

Förskola	50
Skolbarnsomsorg	52
Grundskola	54
Gymnasieskola	57
Vuxenutbildning	60
Individ- och familjeomsorg inkl. socialpsykiatri	61
Ekonomiskt bistånd	64
Arbetsmarknadsåtgärder	67
Flyktingmottagande	70
Stöd och service till personer med funktionsnedsättning	71
Äldreomsorg	73
Stadsmiljöverksamhet	77
Stockholms Stadshus AB	79

Inledning

Kommunfullmäktige beslöt 2004 att flytta det detaljerade budgetbeslutet från våren till hösten samt att ett strategiskt inriktningsärende med utgångspunkt från hittills uppnådda resultat skulle utarbetas och föreläggas kommunfullmäktige för beslut under våren. Syftet var att förbättra förutsättningarna för en uthållig ekonomisk politik och att få en mer transparent budgetprocess genom ett utsträckt tidsperspektiv. Ärendet ska tydliggöra och därmed skapa förutsättningar för en bred diskussion om de strategiska frågor och strukturella utmaningar som staden står inför.

Detta ärende består av fyra huvuddelar utöver det sammanfattande inledningskapitlet; förutsättningar, stadsövergripande frågor, inriktning för stadens verksamheter samt Stockholms stadshus AB. Under förutsättningar beskrivs befolkningsutveckling och olika faktorer som påverkar Stockholms finansiella ställning. I övriga tre delar finns en nulägesbeskrivning, en beskrivning av hur området stöder stadens inriktningsmål samt områdets strategiska vägval.

Ärendets beredning

Förslag till strategi för utveckling av Stockholms stad åren 2007-2009 har tagits fram av stadsledningskontorets ekonomiavdelning i nära samarbete med flertalet avdelningar inom kontoret samt Stockholms Stadshus AB.

Strategiska inriktningsärendet och stadens integrerade ledningssystem – ILS

Det har under flera år pågått ett arbete för att utveckla stadens övergripande styrning och uppföljning. Målet har varit att få en helhetssyn på ekonomi- och verksamhetsstyrning, genom att utveckla stadens integrerade ledningssystem, ILS. Därför har en rad beslut – bl.a. om stadens politiska organisation, SPO – fattats för att få till stånd en bättre samordnad, enklare och tydligare styrning och uppföljning av stadens verksamheter. Dessa beslut är brett förankrade men mycket återstår ännu att göra i det praktiska genomförandet. Det strategiska inriktningsärendet inleder en årlig planerings- och uppföljningscykel, som sedan fortsätter med budget, tertialuppföljningar och verksamhetsberättelse. Det strategiska inriktningsärendet är därför en naturlig utgångspunkt för att genomföra förbättringar i styrning och uppföljning.

En grundläggande princip i staden är att verksamheterna ska styras genom målstyrning och inte detaljreglering. Genomgångar som gjorts, av bl.a. stadens revisorer, visar att ett fortsatt arbete krävs för att staden ska leva upp till denna princip. Om styrning och uppföljning får en ohanterlig omfattning och utformning är risken stor att genomslagskraften i fattade beslut inte blir den önskade. Det måste därför bli enklare att bryta ned fullmäktiges mål och att med mätbara mått återkoppla resultaten. Ansträng-

ningarna för att samordna och begränsa antalet styrdokument måste också fortsätta. Det strategiska inriktningsärendet ger ett underlag för att omgående påbörja arbetet med att utveckla processen för att sätta mål och aktualitetspröva styrdokument. Samarbetet behöver utvecklas mellan tjänstemännen som ger underlag för, och politikerna som har att formulera, verksamheternas mål.

Uppföljningen ska vara fokuserad på resultat och uppnådda effekter snarare än på vilken metod som använts för att lösa uppgiften. Detta kan ske bl.a. genom ett bättre användande av nyckeltal för jämförelser och utvärdering. Behovet av att påverka hur stadens enheter genomför sina uppdrag bör i större utsträckning tillgodoses genom stadens kvalitetsmodell. Detta säkerställs även genom att den interna kontrollen bygger på en helhetssyn på den kommunala verksamheten, och således fokuserar på både ekonomi och verksamhetsaspekter. En förutsättning för att budgeten ska kunna bli ett kortare och skarpare dokument är att mer konkreta genomförandefrågor i större utsträckning hanteras i nämndernas/bolagsstyrelsernas verksamhetsplanering och interna kontroll. Behovet av central insyn i stadens verksamheter kan istället tillgodoses genom kommunstyrelsens uppsiktsplikt och revisorernas granskning.

Staden bedriver för närvarande ett antal projekt för att få en effektivare användning av resurserna och för att utveckla kvaliteten i verksamheterna. Dessa har visat att det finns en betydande besparings- och förbättringspotential. För att denna ska kunna realiseras är det också nödvändigt att styrningen och uppföljningen är utformad på ett sätt som främjar en god ekonomisk hushållning. Detta är en aspekt som behöver förtydligas i ILS.

Kommunfullmäktiges inriktningsmål

De fem inriktningsmål som kommunfullmäktige lade fast i budget för 2003 är styrande för arbetet i stadens nämnder och bolagsstyrelser.

- Förbättra välfärden och de kommunala verksamheterna.
- Bygga bostäder och utveckla Stockholm.
- Göra Stockholm till en ekologiskt hållbar storstad.
- Bryta segregationen och fördjupa demokratin.
- Ta ansvar för ekonomin.

Strategiskt vägval i korthet

Den starka konjunkturen är positiv för stadens skatteunderlag...

Eftersom riket för närvarande befinner sig i en stark konjunkturuppgång är skatteintäkterna för Stockholm goda de närmaste åren. Staden står samtidigt inför en rad finansiella utmaningar som kräver en långsiktig strategi.

Utdelningen från koncernen ligger, trots högkonjunktur, kvar på en långsiktigt ohållbar nivå samtidigt som en mycket hög investeringsnivå får

räntenettet att minska och avskrivningarna att öka. Investeringarna medför dessutom omfattande driftkonsekvenser.

...men det krävs beredskap för sämre tider

På längre sikt behövs också en finansiell beredskap för sämre tider och kommande investeringsbehov. Ett exempel på en sådan beredskap kan vara att ange ett överskottsmål i nivå med vad som kan anses som god ekonomisk hushållning, till skillnad från att endast låta intäkterna med minsta möjliga marginal överstiga kostnaderna i enlighet med kommunalagens balanskrav.

Regelverket kring det kommunala balanskravet, i kombination med de kommunala redovisningsreglerna, leder till en kortsiktighet i ekonomistyrningen. Att uppfylla det kommunala balanskravet är ett nödvändigt men inte tillräckligt krav för god ekonomisk hushållning.

Det skulle vara önskvärt med ett regelsystem som eftersträvar långsiktighet i budgetbesluten och en redovisningslagstiftning som tillät överföring av medel mellan åren på ett mer generöst sätt än i nuvarande regelverk.

Stadsledningskontoret föreslår att kommunstyrelsen utreder förutsättningarna för att utforma ett överskottsmål för staden. Detta är också viktigt mot bakgrund av ett fortsatt stort behov av ytterligare avsättningar för infrastruktursatsningar.

Verksamhetens nettokostnader kommer under perioden att öka genom den allmänna pris- och löneutvecklingen. Till det kommer effekter av den demografiska utvecklingen som för perioden bl.a. innebär en ökning av antalet barn i förskolan och skolbarnsomsorgen samt elever i gymnasieskolan. Vidare ökar antalet barn- och ungdomsärenden inom stadsdelsnämndernas individ- och familjeomsorg. Nettokostnaderna påverkas sannolikt också av att projekt som utvecklats inom ramen för kompetensfonden nu ska tas över av verksamheterna. Sammantaget betyder detta att utrymmet för reformer, särskilt avseende 2007, får betecknas som relativt måttligt.

OECD-analysen anger de långsiktiga utmaningarna

Internationellt sett är Stockholm en mycket konkurrenskraftig region enligt OECD, som pekar på ett antal åtgärder som krävs för att regionen ska kunna behålla sin framträdande position. Bland de svagheter som finns märks en tydlig brist på nya, snabbväxande företag som kan stimulera till nya innovationer i regionen. Andra svagheter är den bristande integrationen av utlandsfödda på arbetsmarknaden, bostadsbrist och det underdimensionerade infrastruktursystemet.

Utveckla styrning för ökad effektivitet

Stadsledningskontoret har det övergripande ansvaret för att utveckla stadens arbete med styrning, uppföljning och kvalitet. Syftet är att åstadkomma ökad produktivitet och effektivitet för att frigöra resurser för kärnverksamheterna. Hittills gjorda genomlysningar av ett antal nämnder visar att det går att göra andra prioriteringar och att det finns utrymme för effektiviseringar i stadens förvaltningar. Det arbetet fortsätter. Även översynen av stadens administration har visat på ett effektiviseringsutrymme och resultatet av detta ska inarbetas i budget 2007. Uppföljnings- och utvärderingssystem ska utvecklas så att resultaten från olika nämnder och bolag går att jämföra och lägga ihop, bl.a. ska en webbaserad modell för planering och uppföljning införas.

Kompetensförsörjning blir en stor utmaning

Kompetensförsörjningen kommer att utgöra en stor utmaning för kommunerna under flera år framöver. I Stockholm är det framförallt bristen på forskollärare och den ojämna fördelningen av pedagogisk kompetens mellan inner- och ytterstaden som staden behöver arbeta med. Chefsförsörjning och ledarutveckling, kompetensutveckling för breda grupper bland stadens anställda, tydliga och mätbara mål för att uppnå en trygg och säker arbetsmiljö, flexibilitet vad gäller arbetstidens förläggning och insatser för ökad jämställdhet och mångfald bland de anställda är alla exempel på frågor som är strategiska för hur väl Stockholm klarar konkurrensen på arbetsmarknaden.

Flexibelt lokalutnyttjande nödvändigt

I lokalförsörjning och lokalutnyttjande finns en effektiviseringspotential. Lokaler ska i första hand hyras hos staden eller av stadens egna fastighetsbolag. Inom de pedagogiska verksamheterna är ökad effektivitet och ett över tiden flexibelt lokalutnyttjande fortsatt angeläget.

Upphandling – för effektivare resursanvändning

Även upphandling är ett viktigt verktyg för att resurserna ska nyttjas på bästa sätt. Ett förslag till en samlad upphandlingspolicy ska tas fram och grundläggande regler för upphandling vad avser ansvar, organisation och förhållningssätt till lagstiftningen ska införas i stadens regler för ekonomisk förvaltning. E-handeln ska byggas ut för att bättre utnyttja de administrativa resurserna.

Ökad integration – avgörande för en långsiktigt hållbar tillväxt

Integration handlar om att den enskilde medborgaren har förutsättningar att tillhöra samhällsgemenskapen och att samhället kan bidra till dessa förutsättningar. Alla barn och unga måste få en grundskoleutbildning som ger förutsättningar att studera vidare, oberoende av social bakgrund. Ett viktigt mål för staden är också att minska människors behov av ekonomiskt bistånd genom att fler får arbete. Vuxenutbildningen, ibland i kom-

bination med yrkessvenska, är ett viktigt inslag i stadens arbetsmarknadsinsatser för att höja utbildningsnivån för arbetslösa biståndstagare. Ytterligare en aspekt på integration är frågan om tillgänglighet. Det är viktigt att arbetet med att förbättra tillgängligheten i offentliga lokaler och i stadens egna fastigheter fortsätter. Tillgänglighet handlar också om delaktighet och bemötande.

Samordnad kommunikation för ökad intern delaktighet och extern tydlighet

Information och kommunikation är väsentliga verktyg för att uppnå ökad transparens i stadens verksamheter. Stadens samlade kommunikationsarbete under de kommande åren bör inriktas på att nå ökad intern samhörighet och extern tydlighet.

Starkare styrning och standardisering av IT-verksamheten

Det fortsatta arbetet med att utveckla stadens IT-verksamhet kommer allt mer att utgå från användarbehov, stadens verksamhet och ekonomi. För att skapa ökade förutsättningar för gemensam utveckling av den tekniska infrastrukturen, säkerställa stabil drift och reducera IT-kostnaderna för stadens nämnder och bolagsstyrelser krävs starkare koncernövergripande styrning och standardisering. Dessutom bör förbättringar ske när det gäller uppföljning av utvecklingsprojekt och metoder för att kostnadsberäkna och mäta nyttan av IT-investeringar.

Stärkt samordning av risk- och säkerhetsarbetet

En övergripande satsning de kommande åren blir att stärka den stadsövergripande samordningen av risk- och säkerhetsarbetet. En bredare definition av risker bör också, enligt stadsledningskontorets mening, etableras.

Högre ambitioner på miljöområdet

Viktiga utgångspunkter för genomförandet av stadens miljöambitioner de närmaste åren är dels det nya miljöprogrammet som är under utarbetande, dels den nya avfallsplanen och en kommande energiplan. Centrala insatsområden är att ställa om energianvändningen för en fossilbränslefri stad år 2050, öka andelen återanvändnings- och återvinningsbart avfall samt att minska miljöbelastningen från alla de varor och tjänster som omsätts inom stadens verksamheter.

En kraftigt ökad investeringsvolym kräver prioriteringar...

Den kraftiga ökningen av investeringsvolymen under senare år aktualiserar frågan om att prioritera bland kända investeringsbehov. Även vid en normal nivå på investeringarnas omfattning ökar kapitalkostnaderna från knappt 2 000 mnkr per år till över 3 000 mnkr per år i slutet av den kommande tioårsperioden. För att kunna hålla en någorlunda konstant nivå på kapitalkostnaderna finns det bara utrymme för att fullfölja pågående och redan beslutade projekt.

...och det är viktigt att skilja på lönsamma och icke lönsamma investeringar

Vid prioritering mellan investeringar är det viktigt att skilja på lönsamma och icke lönsamma investeringar. Men även lönsamma investeringar kan medföra driftkostnadskonsekvenser för andra nämnder, vilket måste beaktas vid prioriteringen. Det gäller att begränsa investeringstakten så att tillkommande drift- och kapitalkostnader inte tar i anspråk en allt större del av det tillgängliga ekonomiska utrymmet. Utöver pågående och beslutade projekt måste utrymme beredas för nödvändiga reinvesteringar så att befintliga anläggningar bevaras. Det är också viktigt att samplanerade investeringar, framförallt vid bostadsbyggande, kan genomföras med en god tidssamordning. För flera andra planerade nyinvesteringar kommer det bli nödvändigt att anpassa utbyggnadstakten och/eller att skjuta dem på framtiden.

Investera i bostäder och infrastruktur för en långsiktigt hållbar tillväxt

Tillsammans med infrastrukturplaneringen i övrigt har bostadsplaneringen en stor betydelse för möjligheterna att uppnå en långsiktigt hållbar tillväxt i alla delar av kommunen. Stadsledningskontoret vill framhålla följande frågor som särskilt strategiska i detta avseende.

- Arbetet med att effektivisera stadens interna processer och kommunikation måste fullföljas och stadens kontakter med byggherrarna fortsätta att utvecklas.
- Staden måste bevaka sina intressen gentemot staten, framförallt genom att lyfta fram den bristande samordningen mellan plan- och bygglagen och miljöbalken.
- Det finns en potential att uppnå lägre produktions- och boendekostnader i de nyproducerade lägenheterna.
- Staden måste ha större fokus på kostnaderna för de framtida hyresgästerna.
- Rörligheten inom det befintliga bostadsbeståndet behöver öka.
- Insatserna för att stimulera en ökad blandning av upplåtelse- och boendeformer och skapa attraktiva boendemiljöer i hela staden behöver intensifieras.

En rimlig nivå på bostadsbyggandet bör ligga på cirka 3 000-3 500 bostäder per år på lite längre sikt. Den framtida bostadsutbyggnaden kommer till stor del att ske i ytterstaden samt i stadsutvecklingsområdena Ham-

marby Sjöstad, Nordvästra Kungsholmen, Hjorthagen och hamnområdet. Viktiga områden i ytterstaden är t.ex. Kista, Annedal och Telefonplan.

Stockholms stad står härutöver inför ett antal stora investeringsprojekt samt en rad reinvesteringar vad avser spår och vägar. Staden har under tidigare år avsatt medel för att bidra till finansieringen av statliga projekt såsom Norra Länken, Citybanan/Mälartunneln, Danvikslösen och överdäckningen av E 18. Fortsatta avsättningar för dessa behov kommer att behövas. Bland behoven av reinvesteringar kan nämnas nord-/sydaxeln, Slussen och Norrbro. För att undvika kapitalförstöring och bromsa behovet av reinvesteringar behöver det årliga underhållet förstärkas. Som ett led i prioriteringsarbetet bör staden också utarbeta en långsiktig trafikstrategi.

Stockholms hamnar utgör en viktig del i infrastrukturen och staden har nyligen tagit fram ett förslag till regional hamnstrategi. Staden bör under perioden 2007-2009 lösa frågor om bl.a. olje- och containerhanteringen. Utvecklingen av hamnområdena kan öka möjligheterna att frigöra mark, vilket innebär möjligheter att öka bostadsbyggandet.

Mot bakgrund av den ökande investeringsvolymen med påtalade kapital- och driftkonsekvenser är det även angeläget att fortsatta satsningar på idrottsanläggningar grundas på en långsiktig och prioriterad utbyggnadsplan.

Ett utökat huvudbibliotek

Biblioteken har en viktig roll i det framväxande kunskapssamhället. Dagens huvudbibliotek vid Sveavägen räcker inte till för att möta morgondagens behov. Arbetet med den fördjupade förstudien angående en tillbyggnad av huvudbiblioteket, med förslag på bl.a. en arkitekttävling, kommer att behandlas av kommunfullmäktige under våren 2006. Investeringsutgifterna ligger i storleksordningen 850-1 075 mnkr samt medför tillkommande drift- och kapitalkostnader om ca 75 mnkr per år. Eventuella budgetförändringar till följd av en tillbyggnad av huvudbiblioteket har ännu inte prövats av kommunfullmäktige. Stadsledningskontoret menar härutöver att det är nödvändigt med ett flexibelt förhållningssätt till möjligheten att förändra biblioteksstrukturen utifrån övergripande förändringar i staden.

Nödvändiga anpassningar inom de pedagogiska verksamheterna

Inom de pedagogiska verksamheterna är det nödvändigt att även fortsättningsvis tillskapa fler förskoleplatser. Detsamma gäller för skolbarnsomsorgen, där antalet barn i åldern 6-9 år ökar fr.o.m. år 2007. Inom grundskolan är situationen den omvända, ett minskat elevunderlag kommer att medföra behov av omstruktureringar. En viktig strategisk fråga för gymnasieskolan är det kraftigt minskade elevunderlaget i stadens egna gymnasieskolor. Utbildningsnämnden har i uppdrag att redovisa en långsiktig plan för gymnasieskolans lokalförsörjning. Gymnasieskolan står även inför ett

omfattande rekryteringsbehov i slutet av planperioden, då en stor andel av lärarkåren går i pension. Samverkan mellan sfi och övrig vuxenutbildning ska fördjupas och effektiviseras i syfte att ytterligare underlätta för vuxna, in- eller utlandsfödda, att snabbare få den kompetensutveckling som leder till inträde på arbetsmarknaden.

Tidiga insatser viktiga för de mest utsatta

Arbetet med barn och ungdomar måste prioriteras inom individ- och familjeomsorgen. Andelen ung befolkning ökar samtidigt som ohälsan i denna grupp är ett växande problem. Mot bakgrund av detta bör en förstärkning av budgeten under planperioden övervägas. Aktivt förebyggande arbete och tidiga insatser ska vara i fokus. Även det brottsförebyggande arbetet är ett prioriterat arbetsområde och syftar till att öka tryggheten i staden. Att tidigt nå de mest utsatta är att verka offensivt och på sikt minska vårdkostnaderna. I stadens insatser för hemlösa är det viktigt att utveckla det fältförlagda och uppsökande arbetet liksom dagverksamheter och alternativa boendeformer.

Ett mer individanpassat flyktingmottagande

Huvudmålet för stadens flyktingmottagande är att öka andelen nyanlända flyktingar som har ett arbete inom introduktionsperioden. Särskild vikt bör läggas på fler individanpassade insatser som innebär tidig kontakt med svenskt arbets- och samhällsliv samt yrkesanpassad språkträning.

Utvecklat stöd till personer med funktionsnedsättning

Utbyggnaden av särskilda boendeformer för personer med funktionsnedsättning måste fortsätta och intensifieras. Alternativa modeller av boenden behöver utvecklas liksom olika former av stöd för differentierade boenden.

Högre krav inom en förändrad äldreomsorg

För äldreomsorgen innebär ett vikande befolkningsunderlag bland de äldsta åldersgrupperna att verksamheterna måste förändras strukturellt. För att allt fler äldre med omfattande och specifika vård- och omsorgsbehov ska få sina behov tillgodosedda i ordinärt boende krävs en planerad utbyggnad av hemtjänsten. Högre krav på specialisering inom äldreomsorgen förutsätter att det finns planer för personalens kompetensutveckling.

En ren och vacker stad

Under 2006 intensifieras stadens arbete för att skapa en ren, tilltalande och trygg stadsmiljö inom projektet ”Stockholm – ren och vacker”. Det är viktigt att detta utvecklingsarbete har långsiktig karaktär för att kunna ge bestående förändringar, t.ex. i form av minskad nedskräpning. En strategisk fråga under kommande planperiod är att öka samordningen mellan stadsdelsnämnderna vid upphandling av gatu- och parkskötsel.

Förutsättningar

Omvärldsförutsättningar – globalisering och ökad internationell konkurrens

Sveriges beroende av omvärlden ökar...

De senaste tolv åren har exportens andel av Sveriges BNP stigit från 30 till 50 %. Detta gör att Sverige i allt högre grad påverkas av hur ekonomin i resten av världen utvecklar sig.

I takt med en ökad globalisering ökar också konkurrensen på världsmarknaden där den snabba utvecklingen i Kina och Indien, med tillsammans en tredjedel av jordens befolkning, är en viktig drivkraft. Även EU:s nya medlemsländer har en kraftig ekonomisk tillväxt. För att stärka sin konkurrenskraft måste svenska företag fortsätta att specialisera sina produkter och utveckla sina kunskapsintensiva verksamheter.

...vilket ökar Stockholms betydelse för Sverige

Globaliseringen och integrationen av marknader, till exempel inom EU, har således en stor betydelse för Sverige. Ett internationellt fritt utbyte av varor och tjänster har varit och kommer att vara en helt grundläggande förutsättning för fortsatt välfärd. Stockholmsregionens betydelse är i detta sammanhang mycket viktig eftersom dess andel av den svenska ekonomin utgör ungefär en tredjedel. Den innovativa tillväxten och utvecklingen av ny kunskapsintensiv produktion sker till stor del i Stockholmsregionen och därför tyder mycket på att regionens bidrag till hela Sverige kommer att öka i takt med globaliseringen.

En ökad internationell konkurrens kan påverka förutsättningarna på arbetsmarknaden

Studier¹ visar att Kina och andra låglöneländer har ökat sin export avsevärt och dessutom på marknader där dessa konkurrerar med svenskt näringsliv. Kinas exportandelar på USA- och EU-marknaderna har t.ex. ökat från 1 till 17 % mellan 1987 och 1999 avseende den för Sverige viktiga exporten av maskiner/elektriska maskiner inklusive telekomprodukter. Detta är tydliga tecken på att Kina och andra låglöneländer mer och mer uppträder som direkta konkurrenter till Sverige på exportmarknaden. Kinas typ av produktion och export närmar sig den svenska, och dessutom exporterar Kina till samma länder som Sverige. Risker har ökat för att den svenska lönenivån kommer att behöva anpassas nedåt, alternativt att sysselsättningen i Sverige hålls tillbaka.

¹ NBER rapporten II, Att reformera välfärdsstaten, Globaliseringen och Europaintegrationen – effekter på produktion och löner i Sverige, Rikard Forslid och Edward E. Leamer.

Industrin sysselsätter färre...

Den internationella konkurrensen har under de senaste decennierna inneburit omfattande förändringar för industriföretagen. I USA arbetar endast var tionde anställd i industrin trots att industrin producerar många gånger mer än när industrissysselsättningen var på topp under 1960-talet. De nya arbetstillfällena skapas inom kompetens- och tjänstesektorena. Ett typiskt exempel i Sverige är Ericsson som 1986 hade 40 000 anställda i Sverige, varav de flesta arbetade med tillverkning. Idag har Ericsson ca 20 000 anställda och endast var femte är sysselsatt med tillverkning. De flesta arbetar istället med forskning och utveckling eller med att tillhandahålla service och tjänster.²

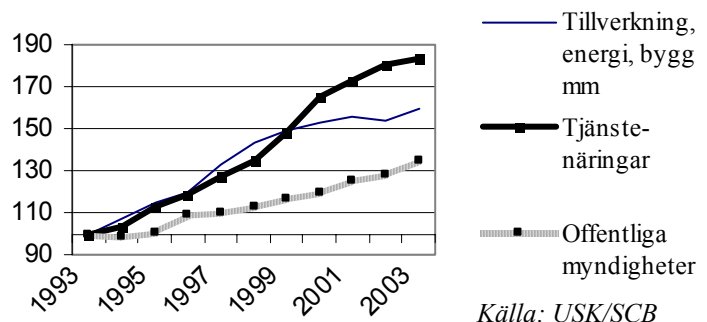
...medan kunskapsintensiva branscher växer

Den omfattande strukturomvandling som för närvarande sker mot ett mer tjänste- och kunskapsinriktat näringsliv kommer med all sannolikhet att fortsätta. Stockholmsregionen har i detta sammanhang en gynnsam struktur med en betydligt större privat tjänstesektor och en högre koncentration av kunskaps- och forskningsintensiv verksamhet än övriga landet. Den amerikanske forskaren Richard Florida anser i en uppmärksam studie³ att Sverige och i synnerhet Stockholm är en av de regioner i världen som hamnar i topp när det gäller att ta till vara talanger, utveckla teknik och innovationer. Detta är en viktig förutsättning för att kunna anpassa sig till den strukturomvandling av näringslivet som nu sker och som bl.a. Florida menar är mer omfattande än industrialiseringen.

Stockholm har en hög och växande andel kunskapsintensiv verksamhet

Den starkaste tillväxten har under det senaste decenniet skett i tjänstenäringsarna. I takt med näringslivets strukturomvandling har Stockholm med en hög andel tjänsteföretag, varav en stor andel är kunskapsintensiva, stärkt sin position i förhållande till övriga riket. Fyra av tio arbeten i Stockholmsregionen är kunskapsintensiva och andelen förväntas öka⁴. En tredjedel av det totala förädlingsvärdet i Sverige

*BRP-utveckling i Stockholms län per sektor
(index där år 1993=100)*



² Källor: Nuteks årsbok 2006 samt Sveriges näringsliv av Ronald Fagerfjäll, SNS förlag

³ Florida, R(2005) The Flight of the Creative Class

⁴ Källa: Framtidsutredningen 2005

skapas för närvarande i Stockholmsregionen. Det bidrar ytterligare till att hela rikets ekonomiska utveckling är beroende av att det går bra för Stockholm.

OECD studerar Stockholm-Mälarenregionen

I mars 2006 presenterade OECD en så kallad Territorial Review för Stockholm-Mälarenregionen. Initiativtagare till rapporten var Stockholms stad, Näringsdepartementet, Nutek samt regionplane- och trafikkontoret. I en Territorial Review studerar OECD storstadsregioner och formulerar rekommendationer för utvecklingen i dessa regioner med fokus på internationell konkurrenskraft och effektiva styrelseformer.

Enligt OECD är Stockholm en mycket stark region...

Internationellt sett är Stockholm en mycket konkurrenskraftig storstadsregion enligt OECD. Bland 66 storstadsregioner världen över är Stockholm nummer 25 och inom EU rankas Stockholm som nummer 6 av 28 (mätt som BRP/capita). Stockholmsregionen leder omvandlingen mot en kunskapsdriven ekonomi genom att framgångsrikt konkurrera med innovationer och kreativitet. Stockholm är också en av de högst rankade storstadsregionerna i världen när det gäller livskvalitet, utbildningsnivå, god hälsa och en låg andel fattiga. OECD drar slutsatsen att en betydelsefull faktor till Stockholm-Mälarenregionens höga tillväxt har varit en stor innovationskapacitet, framför allt inom högteknologiska sektorer. Regionen har en mycket stor andel registrerade patent och Sverige är det land inom OECD som satsar mest medel på forskning och utveckling (FoU) och investeringar inom utbildningsväsendet.

...med svagheter som måste åtgärdas för att behålla konkurrenskraften

OECD pekar på ett antal åtgärder som krävs för att regionen ska kunna behålla sin framträdande position. Bland de svagheter som finns märks en tydlig brist på nya, snabbväxande företag som kan stimulera till nya innovationer i regionen. Andra svagheter är den bristande integrationen av utlandsfödda på arbetsmarknaden, bostadsbrist och det underdimensionerade infrastruktursystemet. OECD menar också att styrelsesystemet i Stockholm-Mälarenregionen inte är anpassat efter de utmaningar som regionen står inför. Länsgränserna stämmer heller inte överens med regionens arbetsmarknad och det saknas formella strukturer och mandat för ett vidgat regionalt samarbete.

Stockholm konfronteras också med ett antal utmaningar som är gemensamma för flera av OECD:s storstadsområden. Sverige har liksom många andra europeiska länder en åldrande befolkning som alltmer kommer att påverka välfärdssystemen. Sverige såväl som Stockholm behöver därför arbeta med ungdomars sena inträde på arbetsmarknaden, den höga ohälsans inverkan på antalet arbetade timmar och svårigheter för invandrare att få tillgång till arbetsmarknaden. För att behålla och förbättra Stockholms

konkurrensmässiga position krävs också en långsiktig och sammanhängande regional utvecklingsstrategi. För närvarande arbetar ett stort antal aktörer med olika ekonomiska utvecklingsstrategier, vilket resulterar i ett stort antal olika program.

Enligt OECD bestäms Stockholm-Mälardalenregionens framtida position av hur väl staden och regionen kan mobilisera offentliga och privata aktörer kring gemensamma mål. Det krävs att lokala och regionala aktörer gemensamt samlar sig för att förbättra storstadsregionens villkor.

Hur kan Stockholm använda OECD-rapporten?

Rapporten ger ett kvalificerat underlag till regionens utvecklingsplanering, bidrar till gränsöverskridande samarbete i regionen och skapar kontakter med internationell expertis och andra storstadsregioner som genomgått/genomgår samma process. Stockholm kan och vill ta ett stort ansvar för den regionala utvecklingen. I Stockholms stad kommer rapporten bl.a. att vara ett viktigt underlag i utformningen av Stockholms Vision 2030. I Vision 2030 ska Stockholms stads långsiktiga intressen göras tydliga för invånare, medarbetare och externa aktörer. Visionen ska på ett tydligt sätt uttrycka en samlad och bred bild av det framtida Stockholm med en stark koppling till den långsiktiga ekonomiska planeringen.

Fortsatt stark uppgång i svensk ekonomi – men det är en delvis ”jobb-lös” tillväxt

Tillväxten är god...

Tillväxten i den svenska ekonomin har under det senaste halvåret stärkts, i synnerhet beträffande exporten som ökade kraftigt det tredje kvartalet 2005. BNP-tillväxten för 2005 var 2,7 % och prognosen för 2006 är 3,7 % och för 2007 är den 3,2 %. Även arbetsmarknaden har visat tecken på att vända uppåt. Detta styrks bl.a. av allt fler nyanmällda lediga platser, allt färre varsel och en något ökad sysselsättning. Den öppna arbetslösheten förväntas sjunka från 5,9 % 2005 till 4,3 % 2007 till följd av konjunkturförstärkningen samt ökade arbetsmarknadspolitiska åtgärder. De senare beräknas sänka den öppna arbetslösheten med 0,5 procentenheter.⁵ Det finns ett tydligt mönster de senaste decennierna att den offentliga konsumtionen ökar under valåren, vilket sker även 2006.

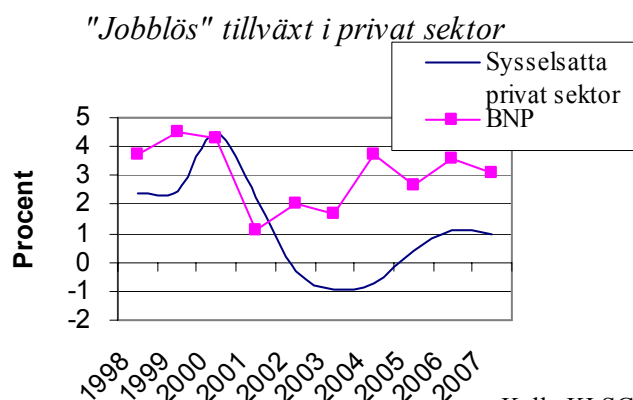
⁵ Källa: Konjunkturinstitutet, mars 2006

..men sysselsättningen ökar inte lika mycket

Historiskt har det funnits ett starkt samband mellan ökningen av BNP och sysselsättningen, även om detta samband dämpas något av att den offentliga sektorn fungerar som en buffert, vilken expanderar när ekonomin bromsar in. Därför är det

intressant att jämföra sysselsättningen i privat sektor med BNP-utvecklingen. Diagrammet till höger visar utvecklingen av sysselsättningen i privat sektor och BNP mellan åren 1998 och 2007. Det finns ett tydligt trendbrott från år 2002, när sysselsättningen inte längre ökar i samma takt som BNP.

I den ekonomiska debatten talas om en ”jobblös tillväxt”.



Den breda uppgång i ekonomin som pågår för närvarande och som kommer till uttryck i en god BNP-utveckling, ett ökat företagande och goda vinster i företagen motsvaras inte längre av en lika stor ökning av sysselsättningen. Det beror sannolikt huvudsakligen på stora rationaliseringar och en ökad produktivitet i näringslivet. När produktivitetstaket är nått kan samvariationen mellan sysselsättningen och BNP öka igen, men om den svaga sysselsättningsutvecklingen är en följd av en ökad internationell konkurrens och ökad globalisering kan detta mönster komma att bestå. Sysselsättningen i Sverige var tidigare mycket hög i en internationell jämförelse och nu sker en anpassning nedåt, då tillväxten sker i företag som är etablerade och internationella och som inte anställer i Sverige i lika hög grad som nya företag.

Tillväxten är god i Stockholmsregionen - men små effekter på sysselsättningen

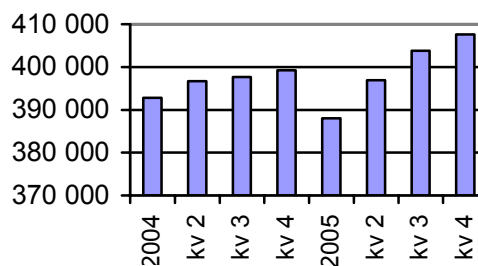
Under 2005 har Stockholmsregionen gjort en stark återhämtning av den ekonomiska tillväxten jämfört med några svaga år under början av 2000-talet. I synnerhet har den privata sektorn haft en god tillväxt. Stockholmsregionen befäster därmed sin position som den starkaste regionen i riket avseende regionalekonomisk styrka.

På arbetsmarknaden i Stockholms län avspeglas den goda konjunkturen framför allt i en ökad efterfrågan på arbetskraft samt en något ökad sysselsättning.

Antalet sysselsatta bland Stockholms invånare har ökat något under 2005. Det totala antalet sysselsatta det fjärde kvartalet

2005 är ca 8 000 fler än motsvarande kvartal året innan, en ökning med ca 2 % (ca var tionde arbetstillfälle är en arbetsmarknadsåtgärd). Samtidigt ökade lönesumman i staden med 4,7 % mellan tredje kvartalet 2004 och motsvarande period 2005. Lönesummans tillväxt är en tydlig indikation på styrkan i den ekonomiska tillväxten. På samma sätt som på nationell nivå så avspeglas således inte den goda konjunkturen fullt ut i sysselsättningen, dvs. även lokalt ett exempel på ”jobblös” tillväxt. Aktiviteten på arbetsmarknaden är god och det finns lediga arbeten att söka. Antalet nyanmälda platser ökar och antalet varsel minskar, vilket är en trend som håller i sig. Men den bakgrund de arbetslösa har motsvarar inte alltid den kompetens arbetsgivarna efterfrågar.

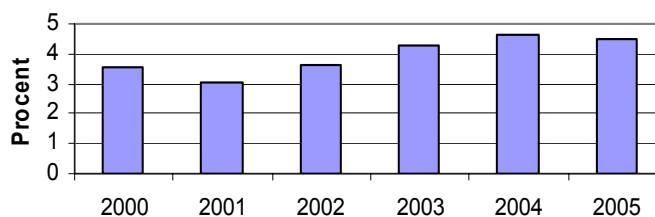
Antal sysselsatta i Stockholm



Källa: USK

Andelen arbetslösa (av arbetskraften) bland Stockholms invånare har sedan 2003 legat på en nivå *över* 4 % jämfört med de första åren av 2000-talet då den var konstant *under* 4 %. En viss minskning av antalet arbetslösa har skett de första månaderna 2006 jämfört med samma period 2005 (1 200 personer).⁶ Samtidigt har deltagandet i konjunkturprogram ökat med 1 500 personer. I den ökningen ingår inte regeringens nya satsning på så kallade plusjobb. Sysselsättningen förväntas därför fortsätta stiga som en följd av den goda konjunkturen 2006 men också beroende på plusjobben.⁷

Arbetslösa i Stockholm
(som andel av arbetskraften)



Källa: USK, SCB

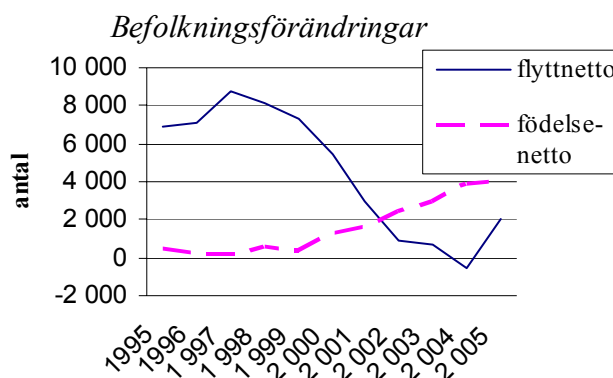
⁶ April 2005 införde SCB ett nytt sätt att mäta arbetskraften. Statistiken är därför inte helt jämförbar avseende 2005.

⁷ Källa: USK, AMS, SCB

Befolkningsutvecklingen⁸

Befolkningen ökade 2005 genom både inflyttning och födslar

Befolkningsutvecklingen är central för stadens skatteunderlag och därmed för stadens intäkter. Stockholms stad ökade under 2005 med nästan 6 000 personer. Av dessa var ca 4 000 att hänföra till ett födelseöverskott (nettot av födda och döda) medan övriga 2 000 var ett inflyttningsöverskott (nettot av inflyttare och utflyttare). År 2005 var det första året på länge när nettointflyttningen ökade. Orsaken till detta är att inflyttningen från andra län än Stockholms län återigen tagit fart.

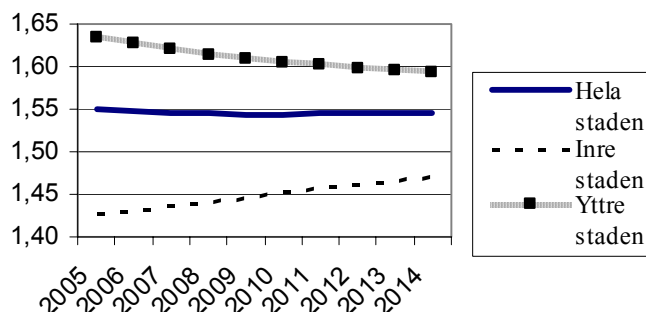


Gynnsam åldersstruktur

Befolkningens ålderssammansättning har på lång sikt stor betydelse för utvecklingen och tillväxten i en region. Stockholm har en mer gynnsam åldersstruktur än riksgenomsnittet. Ett enkelt sätt att visa på vad den demografiska utvecklingen kan komma att betyda i framtiden, är att relatera hela befolkningen till antalet personer i yrkesaktiv ålder (20-64 år). Då erhålls den s.k. försörjningskvoten, som visar hur många personer som varje person i yrkesaktiv ålder måste försörja utöver sig själv. Ju lägre tal desto lägre försörjningsbörda.

Försörjningskvoten i Stockholms stad är i dag ca 1,55 (dvs. varje person i yrkesaktiv ålder måste försörja sig själv och 0,55 personer till). Den kommer inte att förändras särskilt mycket kommande decennium. Stockholms stad har en av de lägsta försörjningskvoterna i landet. Motsvarande kvot för riket är ca 1,70. Av diagrammet framgår också att det är ganska stora skillnader mellan inner- och ytterstaden. Innerstaden har låg kvot, dvs. en relativt stor andel personer i arbetsför ålder, medan ytterstaden har en högre kvot, dvs. en större andel barn, ungdomar och pensionärer.

Försörjningskvoten i Stockholm



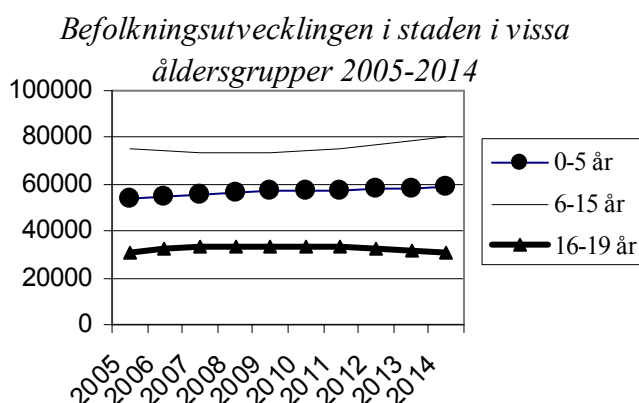
⁸ Källa: USK

Skillnaderna förefaller dock att utjämnas över tiden, vilket också innebär att kraven på kommunal service i olika delar av staden förändras och utjämnas.

Fler barn och ungdomar upp till 15 år

Det har också betydelse vilka åldersgrupper av befolkningen som växer, då detta påverkar verksamheter och kostnader för bl.a. förskola, skola och äldreomsorg. Diagrammet nedan visar hur olika åldersgrupper förväntas utvecklas de närmaste åren.

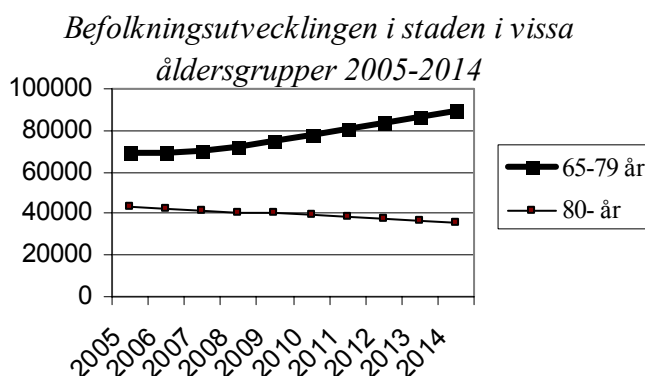
Antalet barn och ungdomar upp t.o.m. 15 år ökar förhållandevis mycket i staden kommande decennium. Det beror på att det föds många barn, även om ökningen hålls tillbaka något eftersom familjer med små barn oftare flyttar från än till Stockholm. Allt fler barnfamiljer väljer ändå att bo kvar i staden och prioriterar närheten till centrum framför en större boendeyta.



Antalet ungdomar i åldern 16-19 år kommer att öka de närmaste åren, för att därefter minska beroende på de små barnkullarna under senare delen av 1990-talet.

Andelen yngre pensionärer ökar

Det som är påtagligt i bilden till höger är den stora ökningen under kommande decennium av den yngre pensionärsgruppen, i takt med att 40-talisterna når pensionsåldern. Behovet av äldreomsorg förväntas minska den närmaste tioårsperioden då de äldre pensionärerna minskar i antal. Fram till år 2014 blir antalet personer över 80 år knappt 8 000 färre. På 2020-talet blir de emellertid fler igen när 40-talisterna blir äldre.



Även goda tider kräver en återhållsam budgetering

De ekonomiska konsekvenserna av att befolkningen blir allt äldre kan bli mycket besvärliga om den ekonomiska politiken inte anpassas på lämpligt sätt och i god tid. Även om befolkningsutvecklingen åldersmässigt är mer gynnsam i Stockholm än i riket, kommer utvecklingen i riket att få stora ekonomiska konsekvenser för staden.

Kommunsektorn har av riksdagen ålagts att ha en god ekonomisk hushållning. Kommunen ska också uppfylla det så kallade balanskravet, dvs. att intäkterna ska överstiga kostnaderna. Men att uppnå balans mellan kostnader och intäkter är inte tillräckligt för att långsiktigt klara de framtida utmaningarna. Erfarenheten visar att de kommunala utgifterna på ett tydligt sätt följer intäkterna, d.v.s. skatteintäkterna växer när det ekonomiska läget är bra, såsom är fallet för närvarande, och då ökar också utgifterna. I sämre tider, när intäkterna sjunker, blir det besparingar som följd. Resultatet blir gas och broms istället för en jämn god fart, vilket ger en ryckighet i den kommunala verksamheten med besvärliga planeringsförutsättningar och sämre service till medborgarna. Långsiktighet i budgetarbetet är därför av största vikt. Studier visar dessutom att de kommuner som har flerårsbudgetar med karaktären av inriktningsbeslut, eller som innebär starka politiska antaganden, uppvisar ett signifikant bättre ekonomiskt resultat än de kommuner för vilka det saknas flerårsbudgetar eller där sådana endast har karaktären av prognos. Förekomsten av flerårsbudget i en kommun är dessutom den enda faktorn i studien som uppvisar ett samband med resultatet⁹.

Eftersom riket för närvarande befinner sig i en stark konjunkturuppgång, är skatteintäkterna för Stockholms stad goda. När konjunkturen mattas, vilket den beräknas göra nästa år, viker även stadens inkomster. Kostnaderna är dock oberoende av konjunkturen, möjligen kan de till och med öka när konjunkturen dämpas på grund av ökade kostnader för ekonomiskt bistånd och arbetsmarknadsåtgärder. Därför gäller det att även i goda tider vara återhållsam med kostnaderna och ha en god ekonomisk hushållning. Ett sätt att möta denna utmaning kan vara ett överskottsmål för staden över en konjunkturcykel. Sveriges Kommuner och Landsting (SKL) har föreslagit ett mål för god ekonomisk hushållning till ett överskott på 2 % av skatteinkomster och generella statsbidrag. Stadsledningskontoret föreslår att kommunstyrelsen utreder förutsättningarna för att utforma ett överskottsmål för staden. En fortsatt diskussion bör också föras om eventuell anpassning av den kommunala redovisningslagen och redovisningsprinciper i syfte att möjliggöra nyttjande av tidigare års överskott, för vidare ändamål än vad som är möjligt i dagsläget.

⁹ M. Dalberg, A. Gustafsson och P. Molander (2005), *Den kommunala budgetprocessens betydelse för det ekonomiska utfallet i kommunerna*.

Verksamheternas finansiering och nettokostnadsutveckling

Resultatprognos 2007-2009

Mnkr	Budget 2006	Planprognos 2007	Planprognos 2008	Planprognos 2009
Verksamhetens nettokostnader (-)	-26 330	-26 256	-26 415	-26 383
Avskrivningar (-)	-487	-555	-642	-697
Central medelsreserv (-)				
Oförutsedda behov	-362	-400	-500	-600
Prestationsreserv	-222	-531	-819	-1 150
Pensionsavgifter (-)	-589	-589	-589	-589
Översyner nämnder	0	30	50	50
Översyn administration	0	20	120	180
Verksamhetens nettokostnader	-27 990	-28 281	-28 796	-29 189
<i>Relativförändring</i>		1,0%	1,8%	1,4%
Skatter m.m.	26 698	28 028	29 193	30 419
Utjämnung	-111	115	361	295
LSS-utjämnung	-147	-330	-330	-330
Sysselsättningstöd m.m.	440	0	0	0
Räntenetto m.m.	486	426	361	286
Utdelning	600	500	400	400
Disposition/avsättning fond	25	52	2	-3
Summa finansiering	27 990	28 791	29 987	31 067
<i>Relativförändring</i>		2,9%	4,2%	3,6%
Resultat efter avskrivning, skatt och finansiella poster	0	510	1 191	1 878

Verksamhetens nettokostnader

Prognostiserade nettokostnader beaktar i huvudsak befolkningsförändringar, volymförändringar i verksamheten samt effekter av tidigare fattade beslut. Avskrivningarna ökar successivt till följd av en ökad investeringsvolym.

Upptagna medel under Central medelsreserv beaktar demografiska förändringar och osäkerheten ökar med tidshorisonten, varför dessa medel successivt ökar under perioden.

I resultatplanen har också kostnadsminskningar avseende översyn av nämnder och stadens administration tagits upp. Detta kräver emellertid politiska beslut för att förverkligas. Besluten kan hänföras till att tydliga prioriteringar görs till förmån för sådan kommunal verksamhet som måste utföras enligt lag samt åtgärder i syfte att effektivisera verksamheten. En sådan kan vara att vissa funktioner såsom telefonväxel samt löne- och IT-administration samlas i en gemensam serviceorganisation.

Effekterna av kostnadsminskningar som hänförs till översyner av nämnder kan omfördelas av kommunfullmäktige till prioriterad verksamhet.

Beslut till följd av översyner av stadens administration kan leda till kostnadsminskningar både inom facknämnderna, som därigenom kan omfördelas till prioriterad verksamhet, och inom stadsdelsnämndernas verksamhet. Administrationsöversynen kan således leda till kostnadsminskningar som frigör resurser för kvalitetshöjande insatser utan att ytterligare omfördelning behöver ske.

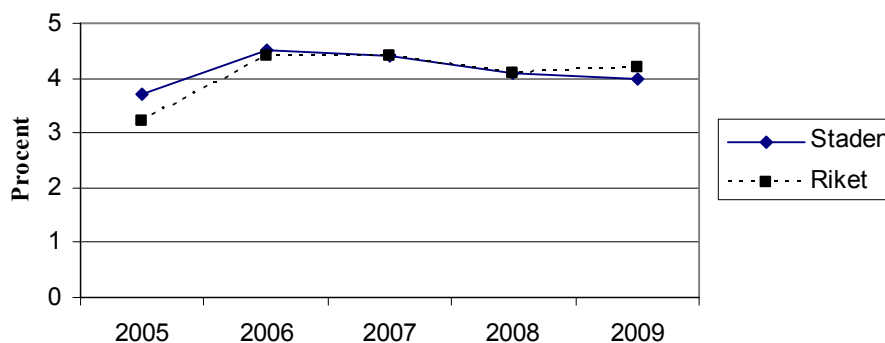
Stadens finansiering

Stockholms stads intäkter består till ca 80 % av skatteintäkter. Skatteintäkternas storlek bestäms av de beskattningsbara förvärvsinkomsterna, dvs. i huvudsak

- lönesummor inkl. förmåner
- transfereringsinkomster (sjukpenning, arbetslöshetsersättning, pensioner m.m.)
- inkomst av näringslivsverksamhet.

Lönesumman bestäms i sin tur huvudsakligen av utvecklingen av sysselsättningen och timlöneökningarna. Löneutvecklingen i ekonomin påverkar både stadens intäkter och kostnader.

*Skatteunderlagets förändring för riket respektive staden
2005-2009*



Källa: SKL 2006-04-27

Prognosen för stadens skatte- och statsbidragsintäkter (källa: SKL:s prognos 2006-04-27), inkl. räntenetto och en utdelning i nivå med planen enligt budget 2006, ökar stadens finansiering med 3-4 % per år under prognosperioden.

Utjämningsen

Stadens avgift i inkomstutjämningsen de kommande åren fortsätter att öka samtidigt som stadens bidrag från kostnadsutjämningsen förändras ytterst marginellt (ökar med några få miljoner per år). Den tredje komponenten i utjämningsen, regleringsposten, är den post i systemet som reglerar statens bidrag till kommunsektorn. Denna post ökar under åren 2007-2009 beroende på att statens anslag till kommunsektorn ökar mer än kostnaden för att upprätthålla den garanterade nivån i inkomstutjämningsen. Det finns, enkelt uttryckt, mera pengar i systemet dessa år. Från och med år 2010 minskar statsbidragen igen.

Lönefaktorn inom utjämningsystemet utreds

Stockholm stad har efterfrågat en viktig regelförändring i utjämningsystemet som ännu inte har genomförts. Stockholm har högre kostnader än riket i övrigt för löner och lokaler. Dessa är strukturellt betingade och i huvudsak opåverkbara men Stockholm får trots detta inte kompensation för dessa kostnader i utjämningsystemet. Denna fråga återstår att lösa och ska utredas vidare. En av regeringen särskild utredare ska lämna ett förslag under hösten 2006. Staden har redan och kommer att fortsätta informera utredningen om konsekvenser och handlingsalternativ.

Kan utjämningsen påverka bostadsbyggandet?

Effekterna för stadens ekonomi av ett växande befolkningsunderlag är på kort sikt små. Vid inflyttning blir effekterna på stadens inkomster ungefär lika stora som kostnadsökningarna för kommunal service, exkl. bostadsinvesteringar. Eftersom den kommunala utjämningsen har till uppgift att utjämna kommunernas ekonomiska förutsättningar att ge sina invånare service, är detta kanske inte något oväntat resultat.

På kort sikt så hämmar utjämningsen stadens incitament att investera i bostäder och infrastruktur. På längre sikt finns dock tydliga samband mellan täthet, befolkningsstorlek och tillväxt. Att storstäder har snabbare ekonomisk tillväxt än mindre orter är känt sedan länge och är ett internationellt fenomen. Forskning visar att nya verksamheter uppstår i Stockholm, för att så småningom spridas till andra delar av landet. Att Stockholm växer är avgörande för regionens internationella konkurrenskraft och för hela Sveriges tillväxt.

Stadsövergripande frågor

Styrning, uppföljning och kvalitet

Nuläge – trender i omvärlden och i staden

I likhet med övriga kommuner i landet står Stockholms stad inför stora utmaningar framöver, bl.a. utifrån demografiska förändringar. Detta kräver en tydligare styrning där avsikten är att finna effektiviseringspotentialer i stadens verksamheter och genom tydligare prioriteringar tillhandahålla en bättre service för stockholmarna.

En genomlysning av stadens verksamheter i förvaltningar och bolag ska pågå fram till år 2010. Resultatet av hittills gjorda utredningar visar att det finns en betydande besparingspotential. Detta kommer emellertid kräva att det finns en organisation i alla delar av staden för att förverkliga de planerade effektiviseringarna. En annan aspekt av effektiviseringsarbetet är att bli bättre på att utforma stadens verksamheter så att de verkligen möter de krav brukarna ställer. Staden har därför satsat på att öka inflytandet för medborgare och brukare. Ett utvecklingsområde är fortfarande att jämföra kvaliteten i tjänster mellan nämnder och med andra kommuner.

Förändringarna i kommunallagen och lagen om kommunal redovisning från 2004 innebär bl.a. att kommuner i sin budget ska ta fram särskilda mål och riktlinjer av betydelse för god ekonomisk hushållning. Verksamhetsberättelsen ska innehålla en utvärdering av huruvida målen för god ekonomisk hushållning har uppnåtts. Revisorerna ska bedöma om resultaten i delårsrapport och årsbokslut är förenliga med de mål fullmäktige beslutat om i budgeten och planen för ekonomin under perioden.

Sedan år 2006 finns finansiella mål i budgeten som indikatorer på god ekonomisk hushållning. Dessa mått ger en tydlig bild av den ekonomiska utvecklingen. Målen är vedertagna för att följa den ekonomiska utvecklingen.

- Årets ekonomiska resultat
- Stadens nettokostnader i förhållande till skatteintäkter och statsbidrag
- Stadens soliditet
- Investeringsvolym i förhållande till avskrivningar
- Budgetföljsamhet och prognossäkerhet

Därutöver behöver staden i enlighet med lagens intentioner utveckla mål för verksamheten med koppling till god ekonomisk hushållning.

Hur stöder området inriktningssmålen?

Arbetet med styrning, uppföljning och kvalitet är sedan tidigare nära kopplat till inriktningssmålet att *förbättra välfärden och de kommunala verksamheterna*. Satsningen på produktivitet, effektivitet och god ekonomisk hushållning innebär för den kommande perioden att kopplingen till inriktningssmålet *ta ansvar för ekonomin* kommer att förstärkas.

Strategiskt vägval

Arbetet med styrning, uppföljning och kvalitet under den kommande perioden ska bidra till ökad produktivitet/effektivitet i syfte att frigöra resurser för kärnverksamheten.

Bland de insatser som kommer att ske för att förstärka den löpande effektiviseringen av verksamheten märks bl.a. att kommunstyrelsen under 2007 kommer att följa upp att nämnder och bolagsstyrelser följer ILS. Kommunstyrelsen har i uppdrag att även utveckla former för att mäta olika verksamheters effektivitet och produktivitet. Möjligheten att mäta effektivitetspotentialen bör prövas. Stadens nyckeltal ska ligga till grund för systematiska analyser och jämförelser. Kommunstyrelsen ska utveckla uppföljnings- och utvärderingssystem som gör att resultaten från olika nämnder och bolag går att jämföra och lägga ihop. Satsningar på att effektivisera administrationen inkluderar införandet av en webbaserad modell för planering och uppföljning samt ett fortsatt arbete med att minska antalet styrdokument. Arbetet med att förbättra de kommunala verksamheterna genom att fokusera på resultat för medborgare och brukare fortsätter.

Arbetet med genomlysning av ytterligare tolv nämnder kommer att vara genomfört till halvårsskiftet 2006, utöver de tre som tidigare behandlats av kommunfullmäktige. Resultatet ska vägas in i budgetarbetet för 2007 och de kommande åren. Genomlysningarna hittills visar att det går att göra andra prioriteringar och att det finns utrymme för effektiviseringar i stadens förvaltningar. Det genomlysningsarbete som påbörjats bygger på ett strukturerat arbetssätt där genomlysningarna genomförs på ett likartat sätt och därmed möjliggör utbyte och lärande mellan olika verksamheter i staden. Detta arbete behöver utvecklas ytterligare, inte minst är det angeläget att finna bra former för att lyfta fram alla goda exempel som finns i stadens olika verksamheter.

I den slutrapport som projektet för översyn av stadens administration lämnade i april 2006 konstateras att det finns en effektiviseringspotential genom ökad samordning inom staden, genom kompetensförstärkning och genom effektivt utnyttjande av systemstöd. För att uppnå dessa effektiviseringar krävs ett helhetsgrepp och en tydlig styrning. Det behövs också tydligare fokus på att utveckla arbetssätt samt att synliggöra kostnaderna och öka möjligheterna till benchmarking av kostnader för administration. De förslag till effektiviseringar som projektet visar på är att samordna och

inrätta gemensamt infrastrukturellt IT-stöd, löneadministration och växel-funktion och att förstärka kompetensen inom lokaladministration och in-köp/upphandling för att kunna erbjuda stöd till förvaltningarna. Stadsled-ningskontorets roll som samordnare måste tydliggöras och stärkas vad gäller lokaladministration samt renodlas vad avser inköp/upphandling. Slutrapporten ska remissbehandlas av nämnderna och resultatet inarbetas i budget 2007.

Personalpolitik

Nuläge – trender i omvärlden och i staden

I Stockholms stad har medarbetarfrågorna hög prioritet och stadens arbete med de personalpolitiska frågorna ska präglas av stark decentralisering. Stadens nämnder ansvarar för kompetensförsörjningen till den egna verk-samheten och utvecklingen av sina medarbetare. Samtidigt som ansvaret ligger på respektive nämnd finns stora möjligheter till effektivisering och samordning genom stadens storlek och den mångfald av erfarenheter som verksamheterna erbjuder.

Hur stöder området inriktningssmålen?

Stadens arbete inom medarbetarområdet påverkar på olika sätt utfallet för de fem inriktningssmålen. Rätt kompetens hos stadens medarbetare är en viktig förutsättning för verksamhetens kvalitet och ett effektivt resursut-nyttjande men även i arbetet med att *bryta segregationen* kan staden, i sin roll som arbetsgivare, fylla en viktig funktion.

Strategiskt vägval

Chefsförsörjning och ledarutveckling

Medelåldern i förvaltningarnas ledningsgrupper är förhållandevis hög och det innebär att staden under kommande år står inför avsevärda rekryte-ringsbehov. Arbetet med chefsförsörjning och ledarutveckling kräver lång-siktighet, tydlighet och konsekvens. I ledarstrategin har grunderna lagts för hur ledarskapet ska förmas och utvecklas. Ett coachande ledarskap ska vara modellen för chefer på alla nivåer och arbetet med att få det synsättet att genomsyra verksamheterna måste drivas vidare.

Kompetensförsörjning

Kompetensförsörjningen till de pedagogiska verksamheterna är en kritisk framgångsfaktor under flera år framöver. Behovet av pedagogisk kompe-tens skiftar allt eftersom barnkullarnas storlek varierar. Staden måste arbe-ta med olika medel för att hindra att demografiska växlingar i personal- och elevunderlag leder till urholkning av verksamhetens kvalitet.

Det råder en generell brist på förskollärare och fritidspedagoger . Stads-delsnämnderna i ytterstaden har svårare än innerstaden att rekrytera dessa yrkesgrupper. Det är angeläget att balansera den ojämna fördelning som

idag finns av pedagogisk kompetens i olika delar av staden och därför måste andelen förskollärare och fritidspedagoger i ytterområdena öka.

Det är viktigt att ha nära kontakter med lärarhögskolan, för att därigenom i utbildningen och genom den verksamhetsförlagda utbildningen (VFU) stärka stadens attraktion som en bra arbetsgivare. För att säkra kompetensförsörjningen till förskolan finns behov av att arbeta med organisationsutveckling såväl som åtgärder för att öka attraktiviteten.

Det är en utmaning för staden att fortsätta den förstärkning av kompetensen som gjorts möjlig genom kompetensfonden. Det gäller fortsatta insatser på grundutbildningsnivån såväl som kompetensutveckling för specialisering, fördjupning och spetskompetens.

I de arbetsmarknadspolitiska riktlinjerna anges att samtliga arbetsenheter ska erbjuda praktikplatser. Det är angeläget att insatser som exempelvis handledarutbildning fortsätter, så att praktikplaceringarnas kvalitet och attraktivitet upprätthålls.

Hälsa och arbetsmiljö

Insatser krävs fortlöpande för att erbjuda en trygg och säker arbetsmiljö i stadens alla verksamheter. Arbetet med att sänka sjukfrånvaron bland medarbetare måste präglas av långsiktighet och uthållighet för att den positiva utveckling som nu inletts ska fortsätta. Snabba rehabiliteringsmöjligheter för alla medarbetare oavsett verksamhet är angeläget lika väl som hälsofrämjande insatser. Det är också viktigt att staden tar fram tydliga och mätbara mål på både kort och lång sikt.

I många av stadens verksamheter är påfrestningarna för medarbetarna stora såväl fysiskt som psykiskt. Insatser för stöd och avlastning måste anpassas till detta. För sysselsatta exempelvis inom brand- och räddningsarbeten är förebyggande fysisk träning och debriefing självklarheter. Detta synsätt har relevans för medarbetare inom fler av stadens verksamheter.

Arbetsdag

Sysselsättningsgraden är hög i staden men inom vissa verksamheter och för vissa grupper måste arbetet fortsätta för att erbjuda ökad sysselsättningsgrad till de medarbetare som så önskar.

Samtidigt med arbetet för ökad sysselsättningsgrad finns också krav på ökad flexibilitet och inflytande över arbetstidens förläggning för att underlätta för medarbetare att kombinera arbete och privatliv.

Jämställdhet och mångfald

Arbetet för jämställdhet och mångfald samt mot diskriminering ska vara en självklarhet för alla medarbetare. Insatser för att bryta de traditionellt kvinnodominerade arbetsplatserna med rekrytering av fler män till äldreomsorg, förskola och skola krävs. Även vid det motsatta förhållandet, där

kvinnor är underrepresenterade, krävs insatser för att åstadkomma förändring.

Vidare är insatser nödvändiga för att öka den etniska mångfalden på alla nivåer och i alla yrkeskategorier i staden. Staden har en hög andel medarbetare med utländsk bakgrund i vissa yrken, men en liten andel inom ledningsgrupper och på chefspositioner.

Samordningsfunktion för kompetens- och metodutveckling

I budgeten för 2006 anges att kommunstyrelsen ska upprätta en stadsövergripande permanent struktur för kompetens- och metodutveckling efter kompetensfondens upphörande. Syftet är att för staden som helhet fånga upp och till vissa delar samordna insatser för kommande behov av kompetens- och metodutveckling. En sådan samordningsfunktion ska även samordna möjligheterna till ekonomiskt stöd via EU.

För att på ett effektivt sätt använda stadens resurser behövs en samordning av utvecklingsarbete, utvecklingsprojekt, utvecklingssatsningar och utbildningar som omfattar alla förvaltningar. Detta ska ske i nära samverkan med stadens FoU-enhet, förvaltningar, bolag samt fackliga organisationer. En central samordningsfunktion ska kunna ta uppdrag dels från kommunstyrelsen, dels från nämnder och bolagsstyrelser utifrån behov av gemensamma insatser i staden. Funktionen ska vara placerad inom stadsledningskontoret. Arbetssättet ska bygga på stor flexibilitet och på att medarbetare från olika verksamheter tillfälligt medverkar i eller leder olika projekt. Kommunstyrelsen kommer under 2006 att föreläggas ett förslag hur denna funktion ska arbeta.

Lokaler

Nuläge – trender i omvärlden och i staden

Den totala hyreskostnaden för stadens nämnder uppgick 2005 till ca 3,3 mdkr. Kostnadsutvecklingen påverkas främst av förändringar i lokalbeståndet och investeringar samt ränteläget, konsumentprisindex och utvecklingen av hyresmarknaden i staden. Stora krav ställs på planering, samordning, flexibilitet och framförhållning i samband med beslut som berör stadens lokaler.

Hyresmarknaden för kommersiella lokaler i Stockholm medger för närvarande relativt fördelaktiga villkor för hyresgästerna, vilket ska tas tillvara i hyresförhandlingar och vid val av lokalisering.

Avsättningar i bokslut har gjorts för att möjliggöra utbyggnad av förskolor och särskilda boendeformer för personer med fysisk och psykisk funktionsnedsättning samt omstrukturering av äldreboenden. Dessa används som stimulansbidrag och bl.a. för att hålla nere framtida hyreskostnader. Efter bokslut 2005 återstår 170,9 mnkr för äldreboenden, 266,1 mnkr för

andra särskilda boendeformer samt 90,3 mnkr för utbyggnad av förskolelokaler. Med nu kända förutsättningar bedöms att medlen inom äldreomsorgen och andra särskilda omsorgsboenden räcker för aktuella projekt under planperioden. Ytterligare medel har reserverats för utbyggnad av förskolelokaler.

Lokaler för pedagogisk verksamhet

Skolor och förskolor svarar för ca två tredjedelar av stadens lokalkostnader och huvuddelen hyrs av SISAB enligt självkostnadsprincipen. Det finns behov av fler förskoleplatser under hela planperioden. Många tillkommande förskolor har höga lokalkostnader. Nettolokalkostnaden per plats har ökat med ca 27 % mellan 2000 och 2005. I den fortsatta utbyggnaden måste SISAB och nämnderna fokusera ytterligare på att finna mer kostnadseffektiva lösningar för permanenta och tillfälliga förskolor.

Omstruktureringsbehovet i grundskolan är stort. Antalet barn i de lägre skolåren och i skolbarnsomsorgen ökar under planperioden, och antalet äldre elever minskar. Elevantalet minskar totalt, samtidigt som det finns behov av nya grundskolor i stadens nybyggnadsområden.

För de kommunala gymnasieskolorna visar prognoserna ett minskande elevantal under planperioden. Samtidigt pågår flera stora ombyggnader av gymnasieskolor som medför ökade kostnader och en ökad kapacitet, och utbildningsnämnden planerar för att öppna ytterligare nya skolor. Till 2014 minskar elevantalet med ca 2 800 elever, vilket motsvarar avveckling av tre stora gymnasieskolor. Situationen ställer mycket stora krav på utbildningsnämndens prioriteringar av pågående och planerade förändringar i lokalbeståndet, och nämnden måste ha beredskap att avveckla skollokaler. Omställning av gymnasieskolor till grundskolor kan inte generellt lösa överkapaciteten, då elevantalet i grundskolans högre skolår också minskar. Enligt beslut i kommunstyrelsens ekonomiutskott i april 2006 uppmanas utbildningsnämnden att till kommunstyrelsen senast i samband med VP 2007 redovisa en långsiktig plan för gymnasieskolornas lokalförsörjning, med inriktning på perioden 2007-2012 och framåt med beaktande av ekonomiska konsekvenser av pågående och planerade projekt och av nämndens elevprognoser.

Särskilda boendeformer

Behovet av utbyggnad av särskilda boendeformer för personer med fysisk och psykisk funktionsnedsättning är stort. Flera befintliga boenden uppfyller inte kraven på ett fullvärdigt boende. Även alternativa boendeformer behövs. Antalet äldre som behöver vård- och omsorgsboende minskar, samtidigt som ett antal befintliga boenden behöver moderniseras för att klara dagens krav.

Olika former av vård- och omsorgsboenden är gemensamma resurser för staden. Den pågående utbyggnaden och moderniseringen medför ökade lokalkostnader. Sammantaget ställer detta stora krav på samordning mellan nämnderna i planering av den fortsatta omstruktureringen.

Hur stöder området inriktningssmålen?

Ändamålsenliga lokaler av god kvalitet är en grundläggande förutsättning för stadens verksamheter. Ett effektivt resursutnyttjande är en viktig del av inriktningssmålet *ta ansvar för ekonomin*.

Strategiskt vägval

Lokaler ska i första hand hyras hos staden eller stadens egna fastighetsbolag. Det är endast om tungt vägande skäl talar däremot som annan hyresvärd ska kunna övervägas.

Stadens enskilt största lokalprojekt för närvarande är planeringen för ett nytt stadsbibliotek. Under planeringen ska även beaktas hur stora investeringar i ändamålsfastigheter, i detta fall för biblioteksverksamhet, ska hyressättas.

En ökad effektivitet och ett över tiden flexibelt lokalutnyttjande ska eftersträvas i alla lokaler för pedagogisk verksamhet. Det tillfälliga stimulansbidraget för utbyggnad av förskolelokaler till enskilda anordnare bör förlängas att gälla även 2007.

Avvecklingen av det särskilda bidraget för kommunala och enskilda förskolor med hög hyra ska fortsätta. Bidraget ska upphöra helt senast fr.o.m. 2008.

Upphandling

Nuläge – trender i omvärlden och i staden

Stockholms stad med bolag utgör en av Sveriges största upphandlande organisationer. Under senare år har flera satsningar genomförts i syfte att höja beställarkompetensen i staden. Genom ett omfattande utbildningsprogram och inrättandet av den nya koncernupphandlingsfunktionen har grunden lagts för fortsatt utveckling av upphandlingsverksamheten.

Inom de närmaste åren kommer betydligt fler moment i såväl upphandlings- som avropsprocessen att kunna ske elektroniskt, vilket bl.a. kan bidra till att minska administrativa ledtider. Vidare bedöms införlivandet av de nya upphandlingsdirektiven i svensk rätt skapa goda förutsättningar för mer affärsmässiga förfaranden. Antalet överprövningar och skadeståndsprocesser i upphandlingsärenden fortsätter att öka i Sverige. Detta ställer ökade krav på stadens interna styrning avseende bl.a. följsamhet mot ingångna avtal. Såväl den tekniska som rättsliga utvecklingen medför fortsatt stort utbildningsbehov under perioden

Hur stöder området inriktningarna?

Ett effektivt och ändamålsenligt upphandlingsarbete bidrar till att verksamheten kan hushålla med befintliga resurser och *ta ansvar för ekonomin*. Med god hushållning kan medel frigöras för att *förbättra välfärden och de kommunala verksamheterna*. Vidare utgör upphandling ett viktigt verktyg för att nå målet om *en ekologisk hållbar storstad*.

Strategiskt vägval

Införandet av elektronisk handel måste fortsätta i syfte att tillvarata potentialen i de administrativa besparingar som en fullt utbyggd e-handel innebär. Stadsledningskontorets arbete med att införa ett elektroniskt inköpsystem måste intensifieras och systemet ska under perioden införas i stadens verksamheter. Kostnader och organisation för detta arbete ska preciseras i budget för 2007.

Enligt beslut i kommunfullmäktige ska kommunstyrelsen ta fram förslag till en samlad upphandlingspolicy. Dessutom kommer grundläggande regler för upphandling med avseende på ansvar, organisation och förhållningssätt till lagstiftningen att införas i stadens regler för ekonomisk förvaltning. För att det stadsövergripande strategiska arbetet inom upphandling ska få genomslag måste detta arbete också motsvaras av ett aktivt lokalt utvecklingsarbete inom stadens nämnder och bolagsstyrelser.

Staden har under 2006 ingått centralt avtal med en logistiksamordnare i syfte att effektivisera och minska mängden varuleveranser till stadens verksamheter. Nämnders och berörda bolagsstyrelser följksamhet mot den gemensamma logistiklösningen blir avgörande för om uppsatta mål kan nås. Stadsledningskontoret ska svara för förvaltning och uppföljning av detta avtal.

Demokrati, integration och insatser mot diskriminering

Nuläge – trender i omvärlden och i staden

Stockholm och Sverige är en del av en utveckling med en tilltagande globalisering där skillnaderna mellan tillväxtområden och stagnerande områden ökar. I Stockholm har den ekonomiska och etniska segregationen ökat sedan 1980-talet.

I de socialt eftersatta stadsdelarna är valdeltagandet lågt. Undersökningar visar att lågutbildade har mindre kunskap om vart de kan vända sig för att påverka ett beslut och är mindre intresserade att ta ett politiskt uppdrag, än högutbildade. En viktig erfarenhet av stadsdelsförnyelsen är medborgarnas möjlighet att delta och påverka har förbättrats.

Hur stöder området inriktningssmålen?

De tre integrationspolitiska målen för staden syftar till att skapa förutsättningar för ökad hållbar tillväxt och ekonomisk utveckling i hela staden, minska skillnaderna mellan olika delar av staden samt att utveckla metoder i syfte att motverka rasism och diskriminering. Förutom inriktningssmålet att *bryta segregationen* så finns det därför starka kopplingar till målen om att *ta ansvar för ekonomin* och *förbättra välfärden och de kommunala verksamheterna*.

Strategiskt vägval

Demokrati

Medborgarna ska kunna påverka stadens verksamheter genom sina förtroendevalda, genom att välja mellan olika utförare och genom att påverka utformningen av den verksamhet man brukar. Föreningslivet spelar en viktig roll i en levande demokrati och bör ges goda förutsättningar att verka.

Integration

Ett viktigt mål för Stockholm är att minska behoven av ekonomiskt bistånd genom att fler får arbete. Ökad sysselsättning är en viktig faktor för att motverka diskriminering och minska segregationen i samhället. Vuxenutbildningen, ibland i kombination med yrkessvenska, är ett viktigt inslag i stadens arbetsmarknadsinsatser för att höja utbildningsnivån för arbetslösa biståndstagare.

Satsningar på socialt eftersatta områden är nödvändiga för att förbättra skolresultat, framtidstro och möjligheten till delaktighet och tillhörighet till Stockholm. De kommunala bostadsbolagens ansvar för ökad trygghet och trivsel är betydelsefull.

Alla barn och unga ska få en grundskoleutbildning som ger förutsättningar för att kunna studera vidare oberoende av var de bor eller deras sociala bakgrund.

Diskriminering

Staden ska vara en förebild i arbetet att uppnå full respekt för de mänskliga rättigheterna så att ingen diskrimineras eller marginaliseras. Det är ett ansvar som vilar på samtliga nämnder och bolag. Alla verksamheter ska som arbetsgivare och servicegivare aktivt och målmedvetet vidareutveckla metoder för att synliggöra, motverka och bryta fördomar, rasism och diskriminerande strukturer.

Stadsdelsförnyelse

Utvärderingar av tidigare storstadspolitiska initiativ, både i Sverige och i andra delar av Europa, visar att uthållighet och långsiktighet är avgörande framgångsfaktorer. Någon form av sammanhållet och långsiktigt syftande lokalt utvecklingsarbete bör fortsätta även efter 2006. Form och omfatt-

ning för ett sådant utvecklingsarbete kommer att utarbetas under året. Fackförvaltningars och kommunala bolags aktiva medverkan och närvaro på den lokala nivån behöver förstärkas.

Jämställdhet och mångfald

Staden fortsätter jämställdhets- och mångfaldsarbetet både som arbetsgivare och som servicegivare. Arbetet med jämställdhet och mångfald ska genomsyra alla stadsövergripande områden och alla verksamhetsområden. Stadens styrdokument ska fortlöpande granskas ur ett jämställdhets- och mångfaldsperspektiv.

Tillgänglighet

Stadens handikappolitiska program ska följas av alla nämnder och bolagsstyrelser. Stockholm har som mål att bli världens mest tillgängliga huvudstad senast år 2010. Det är särskilt viktigt att arbetet med att förbättra tillgängligheten i offentliga lokaler och i stadens egna fastigheter i övrigt utvecklas. Staden bör införa tillgänglighetsmål i översiktsplanen. För perioden 2007-2009 avsätts 100,0 mnkr årligen till ett projekt för tillgänglighetsåtgärder i den fysiska miljön. Det prioriterade arbetet handlar inte bara om fysisk tillgänglighet utan också om delaktighet och bemötande.

Stadens interna och externa kommunikationsarbete

Nuläge – trender i omvärlden och i staden

Staden har gjort stora investeringar inom kommunikationsområdet, bl.a. på kompetensutveckling. Den påbörjade samordningen av risk- och säkerhetsarbetet ställer också behovet av en utvecklad strategi för kommunikation vid allvarliga händelser i fokus.

Under 2006 kommer förslag till ny kommunikationspolicy för hela staden att behandlas av kommunfullmäktige. Policyn ska ge verksamheterna styrning och stöd samt ökade förutsättningar att svara mot nya, högre krav på stadens kommunikation.

Hur stöder området inriktningssmålen?

Ett av målen för stadens interna kommunikation är att alla medarbetare i staden ska känna sig delaktiga i stadens utveckling genom förståelse för hur det egna arbetet bidrar till såväl den egna enhetens mål som stadens övergripande mål. Satsningarna på ökad samordning och styrning av stadens kommunikation, och effekterna av detta, svarar direkt mot målet att *förbättra välfärden och utveckla de kommunala verksamheterna*.

Strategiskt vägval

Stadens samlade kommunikationsarbete under de kommande åren bör inriktas på att nå ökad intern samhörighet och extern tydlighet samt att skapa förtroendefulla relationer med alla intressenter, såväl internt som externt. En tydlig och positiv bild av staden är viktig både för stadens roll som leverantör av service och tjänster och som arbetsgivare.

- Det är viktigt med en tydlig ansvars- och rollfördelning för kommunikationen. Detta inbegriper såväl chefer som övriga anställda i staden.
- Den interna kommunikationen är en stödprocess i verksamheterna men ska också bidra till delaktighet, motivation och ett gott arbetsklimat.
- Stadens grafiska profil ska ge verksamheterna möjlighet att kommunicera utifrån sina mål och målgrupper och samtidigt tydligt signalera tillhörigheten till Stockholms stad.
- För att kunna bedöma hur framgångsrik stadens kommunikation är krävs systematisk uppföljning.

Stadens behov av informationsteknik

Nuläge – trender i omvärlden och i staden

De styrande dokumenten för användningen av informationsteknik i staden är främst eStrategin som beskriver hur stadens verksamhet ska utvecklas med stöd av informationstekniken, och den informationstekniska plattformen (ITP) som beskriver vilka tekniska åtgärder som behöver vidtas för att strategin ska kunna förverkligas.

Under 2006 etableras sammanhållen e-förvaltning som är en plattform som förenklar utveckling av tjänster för alla verksamheter i staden. Detta är en del av det arbete som pågår för att realisera ITP. Infrastrukturen gör det möjligt att realisera visionen om 24-timmarsmyndigheten.

Under 2006 träder ett nytt ramavtal i kraft gällande IT och telefoni. Avtalet ska sänka stadens IT-kostnader för serverdrift (centrala funktioner), systemdrift, systemförvaltning och telefoni (fast och mobil) med 20 % under åtta år.

Hur stöder området inriktningsmålen?

Arbetet med stadens möjligheter med informationstekniken är nära kopplat till inriktningsmålen att *förbättra välfärden och de kommunala verksamheterna* samt att *ta ansvar för ekonomin*. Medborgarna ska lätt kunna hitta den information de söker, få större insyn i den kommunala verksamheten och få snabbare service. Det är också viktigt att genom att använda IT för effektiviseringar frigöra medel till kärnverksamheterna.

Strategiskt vägval

Informationstekniken bidrar till en kontinuerlig utveckling av stadens service till medborgare, företag och besökare. Det fortsatta arbetet med att utveckla stadens IT-verksamhet kommer allt mer att utgå från användarbehov, stadens verksamhet och ekonomi. För att skapa ökade förutsättningar för gemensam utveckling av den tekniska infrastrukturen, säkerställa stabil

drift och reducera IT-kostnaderna för stadens nämnder och bolagsstyrelser krävs starkare koncernövergripande styrning och standardisering inom IT-området.

Dessutom bör förbättringar ske när det gäller uppföljning av utvecklingsprojekt och metoder för att kostnadsberäkna och mäta nyttan av att IT-investeringar utvecklas. Det är också viktigt att det finns starka incitament för samarbete över nämnd- och bolagsgränser för att gemensamt kunna utarbeta mer kostnadseffektiva lösningar. För att uppnå detta krävs det att informationstekniken görs till en ledningsfråga på alla nivåer i staden. Stadens arbete med att standardisera och konsolidera aktualiserar frågan hur kostnader ska fördelas mellan central och lokal nivå.

Det är viktigt att stadens förvaltningar och bolag har en väl utvecklad IT-användning, vilket förutsätter att stadens verksamheter anammar ny teknik och nya arbetsformer.

Krisledningsorganisation

Nuläge – trender i omvärlden och i staden

Arbetet med risk och säkerhet har aktualiserats genom händelser i omvärlden. Karaktären på hoten i omvärlden har förändrats och med detta kraven på risk- och säkerhetsarbetet. Staden ser olycksförebyggande arbete samt säkerhets- och krishanteringsarbete som en helhet, d.v.s. riskhantering. Stadens riskhantering berör t.ex. i växande grad stadens verksamhetskritiska informationsresurser och kommunikationssystem.

Hur stöder området inriktningsmålen?

Konsekvenserna av en katastrof kan vara långtgående och påverka många aspekter av stadens verksamheter och medföra omfattande kostnader. Risk- och säkerhetsarbetet är därför nära kopplat till inriktningsmålen att *förbättra välfärden och de kommunala verksamheterna* samt till målet att *ta ansvar för ekonomin*. För vissa typer av risker finns även en stark koppling till inriktningsmålet om en *ekologiskt hållbar storstad*.

Strategiskt vägval

Den övergripande satsningen de kommande åren blir att stärka den stadsövergripande samordningen av risk- och säkerhetsarbete i staden. Det är också prioriterat att etablera en bredare definition av risker.

Under 2007 ska samtliga nämnder och bolag genomföra övningar i krishantering på olika nivåer i organisationen. Kommunstyrelsen, som ansvarar för samordning av stadens risk- och säkerhetsarbete, ska 2007 ansvara för stadens deltagande i en stor stadsövergripande krisövning som leds av krisberedskapsmyndigheten. Kommunstyrelsen ska 2007 följa upp nämnders och bolagsstyrelsers tillämpning av beslutet om stadens informations-säkerhet. En omfördelning av resurser inom staden kommer även att bli

aktuell som en följd av en delvis ny ansvarsfördelning och att risk- och säkerhetsarbetet breddats.

Miljöarbete, avfall och energi

Nuläge – trender i omvärlden och i staden

Stadens arbete inom miljöområdet bedrivs genom samtliga nämnder och styrelser. Ansvaret består främst i att minska de egna verksamheternas miljöbelastning samt genom informations- och planeringsarbete arbeta för en långsiktigt hållbar stad utifrån målen i stadens miljöprogram och andra mer specifika planer och program. Härutöver bedrivs tillsynsverksamhet enligt tillämpliga miljölagstiftningar. Genom olika projekt inom bl.a. Miljömiljardssatsningen och Klimp sker satsningar för utveckling och omställning. Arbete pågår också med att ta fram ett nytt miljöprogram för Stockholms stad. I det mer utåtriktade Agenda 21-arbetet pågår en rad projekt och satsningar i stadsdelsnämndernas regi.

Hur stöder området inriktningsmålen?

Stockholms miljöarbete har en bas genom kommunfullmäktiges inriktningsmål att *göra Stockholm till en ekologiskt hållbar storstad*. Denna prioritering innebär också att miljöarbetet ska vara en integrerad del av alla verksamheters uppdrag. Med en miljöledningsmetodik som är inkluderad i stadens integrerade ledningssystem finns också ett arbetssätt för genomförandet av stadens miljöpolitiska ambitioner.

Strategiskt vägval

Det nya miljöprogram som är under utarbetande kommer att ge en ny plattform för utveckling av stadens miljöarbete. Förslaget tar sikte på att tydligare fokusera på insatser och åtgärder som stadens olika verksamheter har rådighet över. Även den nya avfallsplanen, stadens vattenprogram och en kommande energiplan blir viktiga utgångspunkter för genomförandet av stadens miljöambitioner. En viktig fråga för samtliga nämnder och bologsstyrelser är att intensifiera arbetet för att ställa om energianvändningen med målet att staden ska vara fossilbränslefri år 2050. Att öka andelen återanvändnings- och återvinningsbart avfall utgör också ett centralt insatsområde liksom att minska miljöbelastningen från alla de varor och tjänster som omsätts i staden.

Inom energiområdet ska omställningsarbetet intensifieras. Energiplanering och rådgivning, ett tydligt planlagt effektiviseringsarbete i samliga verksamheter samt Energicentrum, som är under inrättande, utgör nyckelfunktioner i detta arbete. För att nå målet om att senast år 2010 behandla minst 35 % av det organiska avfallet på biologisk väg har ett samarbete etablerats inom stadens olika verksamheter. Målet kommer att beröra stora delar av avfallskollektivet. Tillsammans med en kommande förbränningskatt på avfall och satsningar på främst fler återvinningscentraler medför detta ett behov av att se över avfallstaxan. Taxan beräknas behöva ökas mellan

åren 2007 och 2009 med ca 30 % eller ca 100 mnkr trots att tidigare års överskott om 96,1 mnkr kommer att utnyttjas under planperioden.

Under perioden kommer de projekt som drivs med stöd av Miljömiljarden att slutföras. Det är viktigt att redan nu, i såväl de enskilda projekten som för satsningen i sin helhet, planera för en utvärdering och spridning av resultaten vad avser dess miljö- och samhällsnytta.

Härutöver kommer förändringar i lagstiftningen inom miljöområdet att ske, exempelvis inom livsmedelskontrollen och tillsynen enligt miljöbalken.

Stadens investeringsverksamhet

Nuläge – trender i omvärlden och i staden

Nämndernas investeringar har ökat kraftigt de senaste åren. Den främsta anledningen är stadens satsning på bostadsbyggandet men även på satsningar inom andra områden.

Investeringarna medför årliga drift- och kapitalkostnader som ska inrymmas i stadens budget. Kapitalkostnaderna i form av ränta och avskrivningar ökar i takt med den ökande investeringsvolymen och kommer att ta i anspråk allt större del av tillgängliga ekonomiska resurser. Om tillkommande drift- och kapitalkostnader inte ska ta för stor del av stadens resurser är det nödvändigt att begränsa omfattningen av de icke lönsamma investeringarna.

Hur stöder området inriktningsmålen?

För att kunna uppfylla inriktningsmålen för att *bygga bostäder och utveckla Stockholm* samt *göra Stockholm till en ekologiskt hållbar storstad*, måste staden göra investeringar. Det gäller att prioritera mellan investeringarna så att staden klarar ekonomin och ändå tillgodoser de allra mest angelägna behoven.

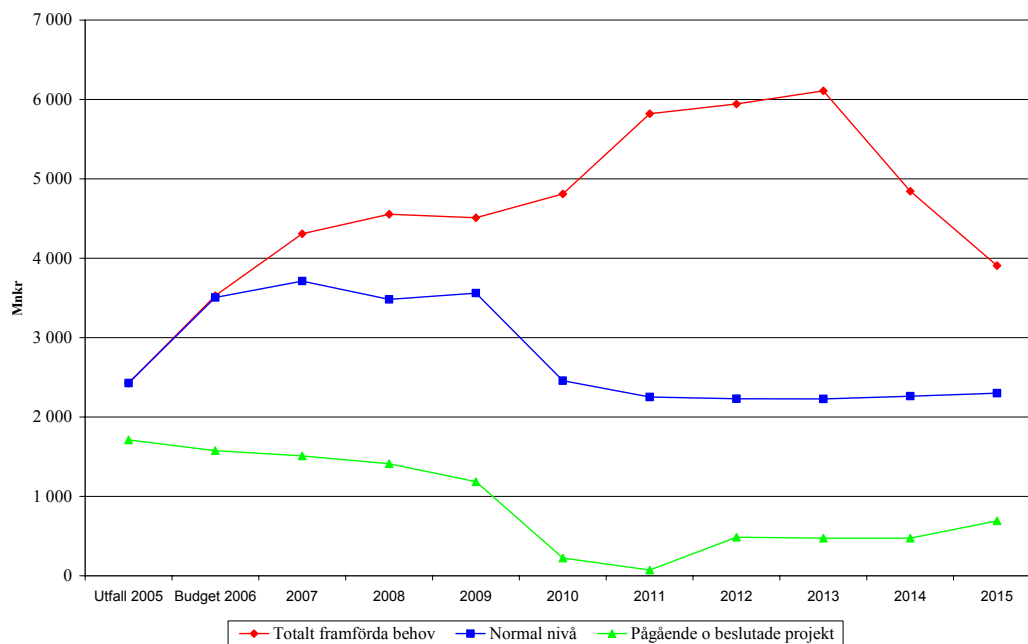
Strategiskt vägval

Nämnderna har i sina budgetunderlag beskrivit behovet av investeringar för en tioårsperiod, t.o.m. 2015. Behovsbilden kan illustreras genom tre scenarier:

- Pågående och beslutade projekt (genomförandebeslut)
- Normal nivå
- Totalt framförda behov

Med normal nivå avses att erfarenhetsmässigt återkommande investeringar tas upp till ungefär samma volym varje år. Här ingår bl.a. bostadsbyggande, särskilda investeringsprogram (t.ex. för tillgänglighetsåtgärder) samt underhållsförstärkande åtgärder och erforderliga inköp av inventarier.

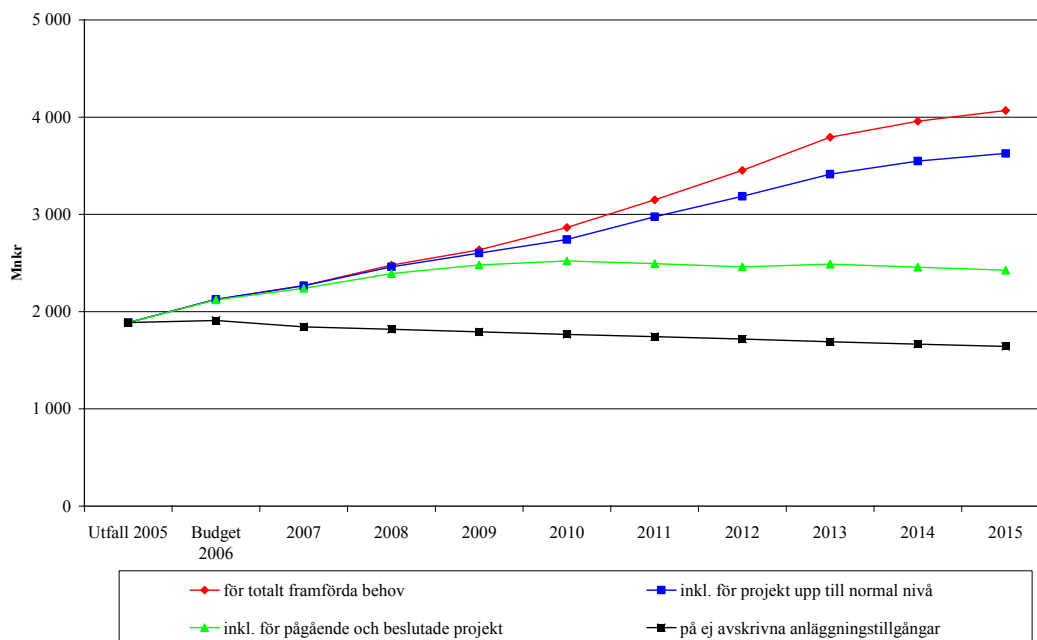
Nettoinvesteringar



De pågående och beslutade projekten minskar successivt men ökar något i slutet av perioden då några av de större beslutade projekten har kommit igång. Investeringar upp till normal nivå visar en topp åren 2006-2009 då det görs stora investeringar i exploateringsområden för bostadsbyggandet. Om alla framförda behov skulle tillgodoses når staden en nivå på investeringar om 6 000 mnkr per år under åren 2011-2013, vilket motsvarar en dubbling av nämndernas hittillsvarande investeringsvolym.

Även vid en normal nivå på investeringarnas omfattning ökar kapitalkostnaderna från knappt 2 000 mnkr per år till över 3 000 mnkr per år i slutet av perioden. För att kunna hålla en någorlunda konstant nivå på kapitalkostnaderna finns det egentligen bara utrymme för att fullfölja pågående och beslutade projekt. Den högst angivna nivån i diagrammet nedan visar bara de effekter som inträffar under perioden. För flertalet investeringar över normal nivå uppstår kapitalkostnaderna först senare när investeringarna avslutats och anläggningstillgångarna aktiverats.

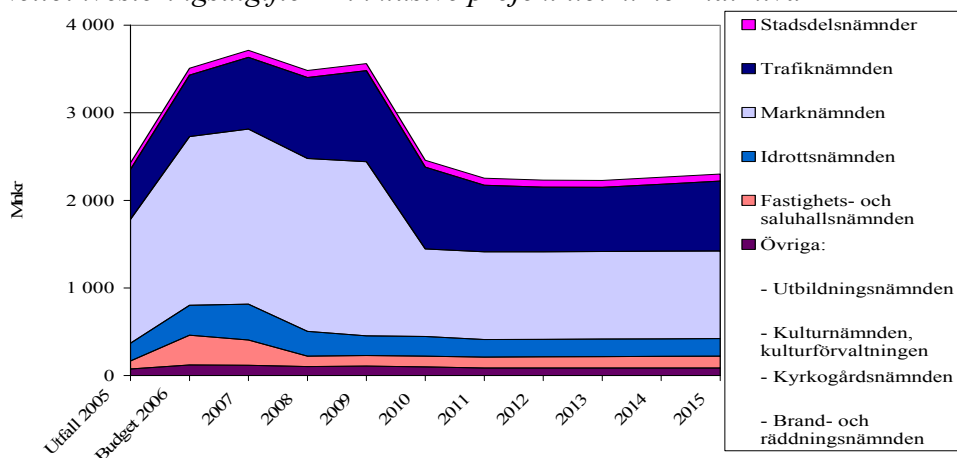
Kapitalkostnader



Vid prioritering mellan investeringar bör man skilja på lönsamma och ej lönsamma investeringar. Fastighets- och saluhallsnämnden ska egentligen bara göra investeringar som klarar sin egen finansiering, dvs. där drift- och kapitalkostnaderna täcks av intäkter. Detta gäller i princip även marknämnden, där enskilda exploateringsprojekt kan visa underskott men där investeringsverksamheten som helhet beräknas ge ett visst ekonomiskt överskott i den årliga driftverksamheten.

Även sådana investeringar kan emellertid medföra driftkostnadskonsekvenser för andra nämnder, t.ex. för nya gruppboenden, kulturlokaler m.m. där nämnderna hyr lokaler av fastighets- och saluhallsnämnden (eller av stadens bolag). Som följd av marknämndens exploateringsprojekt uppstår också driftkonsekvenser för andra nämnder, bl.a. vad gäller nya förskolor, skolor och äldreboenden samt gatuunderhåll, parkskötsel, renhållning och idrottsverksamhet m.m. Även dessa driftkonsekvenser måste beaktas vid prioriteringen.

Nettoinvesteringsutgifter – inklusive projekt t.o.m. normal nivå



Marknämnden svarar för ca hälften av investeringsvolymen. Normalnivån är som störst 2006-2009 till följd av satsningen på 20 000 nya bostäder 2003-2006. Om staden vill upprätthålla ett lika stort bostadsbyggande även framöver och med full kraft startar de planerade stora exploateringarna i bl.a. Norra Stationsområdet, i hamnområdet Hjorthagen-Värtan samt vid Danvikstull och Slussen, hamnar investeringsvolymerna på ungefär samma nivå som nu, dvs. ca 2 000 mnkr per år.

Även trafiknämnden redovisar ett omfattande investeringsbehov. Normalnivån anges till ca 700 till 800 mnkr per år men åren 2008-2010 redovisas en topp med 900 till 1 000 mnkr per år. Denna topp beror framförallt på att det då pågår stora arbeten med upprustningen av nord-/sydaxeln och Norrbro samt att planerad renovering av Klarastrandsleden avses påbörjas. Över normalnivån ligger bl.a. de stora trafikledsprojekten E18 vid Rinkeby/Tensta, Väg E4 – förbifart Stockholm och utbyggnad av Klarastrandsleden samt spårprojekten Tvärbanan Alvik-Helenelund och Linje 5 – spårvagn mellan Centralen och Värtan. Projekten över normalnivå uppskattas medföra investeringar i storleksordningen 500-1 500 mnkr per år.

Idrottsnämndens investeringar har de senaste två åren legat på ca 200 mnkr per år men i budget 2006 ökade dock volymen med ca 70 %, bl.a. genom satsning på konstgräsplaner och upprustning av fartyget af Chapman. Investeringsbehovet under åren 2006-2008 har av nämnden beräknats till 300-400 mnkr per år för att sedan återgå till normalnivån 200 mnkr. Bland stora projekt kan nämnas Skanstullshallen, Hjulstahallen och Sätra ridanläggning. Flera andra idrottsinvesteringar kan bli aktuella som konsekvens av ett fortsatt högt bostadsbyggande, eftersom mark för idrottsanläggningar då kan behöva tas i anspråk för exploatering.

För fastighets- och saluhallsnämnden har investeringarna en tyngdpunkt 2006-2007 då ombyggnaden av Gärdets sjukhem och ventilations- och om-

byggnadsprojektet i stadsteatern/Kulturhuset avslutas. Det finns ett större projekt över normalnivå, en tillbyggnad av stadsbiblioteket, som beräknas medföra investeringsutgifter om ca 800 mnkr.

Stadsdelsnämndernas investeringar i park- och grönområden har uppskattats till ca 80 mnkr per år. Övriga nämnders investeringar beräknas sammantaget uppgå till ca 100 mnkr per år.

Det är svårt att redan nu förutse konsekvenser av ett fortsatt högt bostadsbyggande. Med en ökad befolkning följer ökade skatteintäkter men även ökade kostnader för kommunal service och investeringar i utbyggd infrastruktur. Staten ansvarar för de allra största trafikprojekten men staden är ofta medfinansierad och behöver liksom tidigare göra särskilda avsättningar för sådana behov.

För stadens egna investeringar gäller det att begränsa investeringstakten så att tillkommande drift- och kapitalkostnader inte tar i anspråk allt större del av tillgängligt ekonomiskt utrymme. Utöver pågående och beslutade projekt måste utrymme beredas för erforderliga reinvesteringar så att befintliga anläggningar bevaras. Det är också viktigt att samplanerade investeringar, framförallt vid bostadsbyggande, kan genomföras med en god tidssamordning. För flera andra planerade nyinvesteringar kommer det bli nödvändigt att anpassa utbyggnadstakten och/eller att skjuta dem på framtiden.

En betydelsefull uppgift för staden med fokus på god ekonomisk hushållning är att sköta den långsiktiga förvaltningen av stadens anläggningar. Det är därför viktigt att nämnderna har aktuella drift- och underhållsplaner som kan anpassas efter förändrade förutsättningar och till en långsiktigt optimal nivå på drift- och underhåll, där rätt åtgärder sätts in vid rätt tidpunkt. Underhållsplanerna ska rymmas inom de ordinarie budgetramarna och möjliggöra en transparens i såväl redovisning som prognoser. En förutsättning för ett mer långsiktigt strategiskt förhållningssätt till stadens samlade underhållsbehov är möjligheterna för kommunstyrelsen att, i samband med budgetprocessen, kunna sammanställa dessa planer och göra nödvändiga prioriteringar i relation till andra behov.

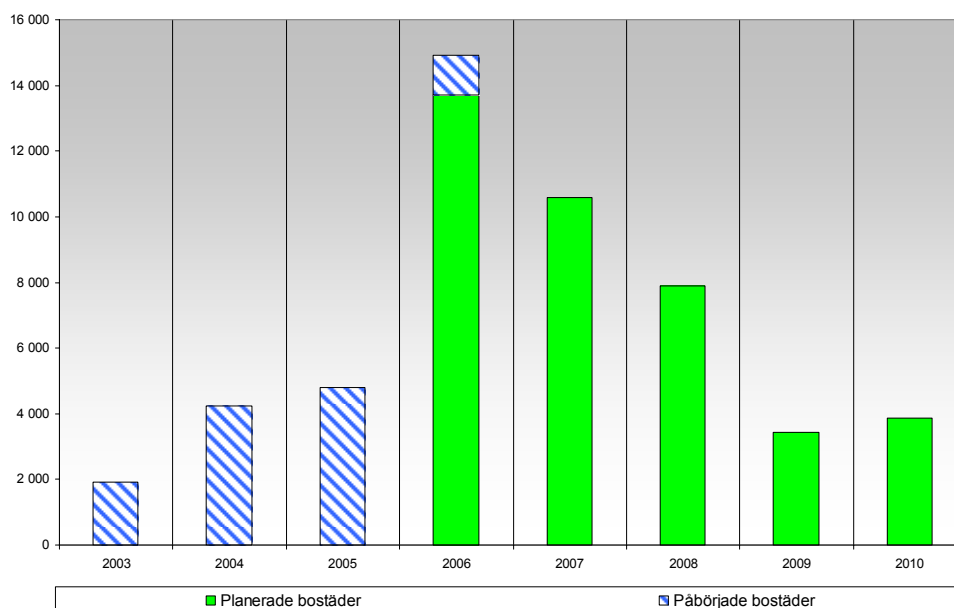
Inriktning för stadens verksamheter

Bostäder och boendemiljöer

Nuläge – trender i omvärlden och i staden

Bostadsbyggandet har ökat i flera kommuner i Stockholms län de senaste åren. Det råder dock alltså en stor efterfrågan på bostäder i Stockholmsregionen, inte minst när det gäller bostäder i attraktiva lägen och bostäder med rimliga boendekostnader. Det finns också tecken på att efterfrågan kommer att stiga, bl.a. i regionplane- och trafikkontorets prognos från 2005 som utgår från en årlig befolkningstillväxt i länet med 20 000 personer per år fram till 2013.

Av nedanstående diagram framgår att ett mycket stort antal bostadsprojekt planeras i staden under de kommande åren, även om det bör påpekas att flera av dessa projekt är förknippade med vissa svårigheter eller risker. Riskerna kan komma att öka under perioden då tillgången på lättbebyggd mark minskar.



Hur stöder området inriktningens målen?

Kommunfullmäktiges mål är att bostäder som alla kan efterfråga ska byggas. Målet för mandatperioden är att 20 000 bostäder ska påbörjas och att de kommunala bostadsbolagen ska stå för 8 000 bostäder. Bostadsbyggandet har en avgörande betydelse för möjligheterna att uppnå en långsiktig hållbar tillväxt i hela staden i enlighet med kommunfullmäktiges inriktningsmål.

Strategiskt vägval

Stockholms stad har genom arbetet med 20 000 påbörjade bostäder skapat förutsättningar för ett ökat utbud på bostadsmarknaden. Satsningarna under innevarande mandatperiod utgör dock till stor del en kompensation för den låga bostadsproduktionen under 1990-talet och staden behöver fortsätta sitt arbete för att hålla en fortsatt hög och jämn nivå på bostadsbyggandet.

Efterfrågan på bostäder hänger nära samman med demografiska förändringar och den regionala ekonomiska utvecklingen i övrigt. Mycket talar för att en rimlig nivå på bostadsbyggandet bör ligga på cirka 3 000-3 500 bostäder/år på lite längre sikt. Detta ligger i linje med de slutsatser som bl.a. dras i Framtidsutredningen 2005. Utredningens huvudalternativ med en årlig tillväxt på 2,9 % förutsätter 3 300 nya lägenheter per år med en oförändrad boendetäthet jämfört med idag.

För att kunna hålla en fortsatt hög nivå på bostadsbyggandet är det av stor vikt att arbetet med att effektivisera stadens interna processer och kommunikation fullföljs och att staden fortsätter att utveckla sina kontakter med byggherrarna. Även fortsättningsvis bedöms behov föreligga av någon form av kommuncentral samordning för stadens bostadsplanering. Vidare är det av största vikt att staden bevakar sina intressen gentemot staten, framför allt genom att lyfta fram den bristande samordningen mellan plan- och bygglagen och miljöbalken.

Ett flertal pilotprojekt inom det s.k. Byggkostnadsprojektet har visat att det finns en potential att uppnå lägre produktions- och boendekostnader i de nyproducerade bostäderna. Erfarenheterna från detta arbete bör tas till vara under den kommande perioden, inte minst för att motverka effekterna av en eventuell överhettning på marknaden. Vidare är det betydelsefullt att öka rörligheten inom det befintliga beståndet på bostadsmarknaden för att utbudet av billigare lägenheter ska kunna bli större.

Staden måste ha större fokus på kostnaderna för de framtida hyresgästerna. Alla krav från det tidiga planeringsstadiet till färdiga och inflyttade bostäder måste kostnadsberäknas och omsättas till den ökade hyra som åtgärden innebär. Om staden sätter upp tydliga mål för inflyttningshyrorna stärks produktivitetens utvecklingen.

Den framtida bostadsutbyggnaden kommer till stor del ske i ytterstaden och i stadsutvecklingsområdena Hammarby Sjöstad, Nordvästra Kungsholmen, Hjorthagen och hamnområdet. Viktiga områden i ytterstaden är t.ex. Kista, Annedal och Telefonplan. Bostadsplaneringen har tillsammans med infrastrukturplaneringen i övrigt en stor betydelse för möjligheterna att uppnå en långsiktigt hållbar tillväxt i alla delar av staden. Det är i det

sammanhanget angeläget att insatserna för att stimulera en ökad blandning av upplåtelse- och boendeformer och skapa attraktiva boendemiljöer i hela staden intensifieras under åren 2007-2009.

Kostnaderna för bostadsanpassningsbidragen har i genomsnitt ökat med 5 % varje år mellan åren 2000-2005. Det är en ökningstakt som förutses vara oförändrad fram till år 2015. Kvarboendepincipen och att fler vistas i den egna bostaden under rehabilitering kommer att påverka stadens kostnader i framtiden. Vidare påverkas kostnaderna av vilket slag av anpassning som behövs. Staden bör, parallellt med att använda sig av bostadsanpassningsbidraget även öka tillgängligheten i de kommunala bostadsbolagens bestånd. Genom att inventera de lägenheter som anpassats kan dessa nyttjas bättre.

Infrastruktur och trafik

Nuläge – trender i omvärlden och i staden

Behovet av transporter ökar beroende på inflyttning och förändrade levnadsvanor. Stadens geografiska läge innebär också att transportsystemen är sårbara. Trängseln är stor i flera delar av trafiksystemet och det är nödvändigt att förbättra infrastrukturen genom att vidmakthålla befintlig infrastruktur och planera för och bygga ny infrastruktur. I arbetet måste alla transportslag tas tillvara och transportsystemen effektiviseras samtidigt som miljöpåverkan minskas och säkerheten förbättras.

Hur stöder området inriktningssmålen?

Verksamhetsområdet har en tydlig koppling till kommunfullmäktiges inriktningssmål *bygga bostäder och utveckla Stockholm* och *göra Stockholm till en ekologiskt hållbar storstad*. Stadens verksamheter ska utveckla och förbättra trafiksystemen med avseende på framkomlighet, tillgänglighet och trafiksäkerhet samtidigt som trafikens miljöpåverkan ska minska.

Strategiskt vägval

Staden står inför ett antal stora investeringsprojekt samt en rad reinvesteringar, både vad avser spår och vägar. Staden har under tidigare år avsatt medel för att bidra till finansieringen av statliga projekt, såsom Norra Länken, Citybanan/Mälartunneln, Danvikslösen och överdäckning av E18. Fortsatta avsättningar för dessa behov kommer att behöva göras.

En stor del av tillgängliga investeringsmedel måste också avsättas till reinvesteringar, bl.a. för nord-/sydaxeln, Slussen och Norrbro. För att undvika kapitalförstöring och bromsa behovet av reinvesteringar kommer det årliga underhållet att behöva förstärkas.

Stadens stora investeringsvolymen inom perioden kan leda till överhettning och kapacitetsbrist och därmed kostnadsökningar. För att undvika att investeringarnas kapitalkostnader på sikt reducerar utrymmet för näm-

dernas driftverksamheter behöver en noggrann prioritering ske mellan de investeringsprojekt som inte är intäktsfinansierade. Flera investeringsprojekt kommer att behöva skjutas framåt i tiden.

Som ett led i prioriteringsarbetet bör staden utarbeta en långsiktig trafikstrategi. Av strategin ska framgå hur biltrafik, kollektivtrafik, cykeltrafik och gångtrafik kan samverka för att skapa ett effektivare transportsystem. Den bör också förstärka sambandet mellan trafikplanering och översiktsplan och stärka regionens samverkan vad gäller infrastrukturfrågor.

Stadens arbete med att minska trafikens miljöpåverkan behöver intensifieras. Insatser för att klara kraven på partikelhalter och kväveoxider i luft enligt gällande miljökvalitetsnormer är viktiga. Trafikplaneringen har här en viktig roll.

Stockholmsförsöket avslutas den sista juli 2006, varefter en utvärdering och folkomröstning genomförs för att ta ställning till fortsatt verksamhet. Om resultatet av folkomröstningen visar att försöket ska permanentas bör trafiknämnden svara för stadens fortsatta del i verksamheten. Trafiknämnden ska också förvalta de mätdata som framkommer under försöket.

Stockholms hamnar utgör en viktig del i infrastrukturen och staden har nyligen tagit fram ett förslag till regional hamnstrategi. Staden bör under perioden 2007-2009 föra diskussioner och fatta beslut för att lösa frågor om bl.a. olje- och containerhanteringen. Utvecklingen av hamnområdena kan öka möjligheterna att frigöra mark, vilket innebär möjligheter att öka bostadsbyggandet.

Idrott

Nuläge – trender i omvärlden och i staden

Idrott och motion har stor betydelse för människors fysiska och psykiska välbefinnande och bidrar till en förbättrad folkhälsa, där också nationella, kulturella och sociala olikheter överbryggas. En tendens är att det individuella idrotts- och motionsutövandet ökar, vilket bl.a. har medfört ett ökat antal besökare i stadens sim- och idrottshallar. Idrottsarrangemang utgör samtidigt ett viktigt nöjesutbud och idrottsverksamheten är en stor och växande arbetsgivare.

Staden har satsat på flera nya idrottsanläggningar, bl.a. i form av konstgräsplaner, hallar och idrottsplatser. För sådana investeringar har totalt 424,0 mnkr avsatts under perioden 2003-2006.

Hur stöder området inriktningssmålen?

Stadens målsättning inom idrotts- och friskvårdsområdet framgår av idrottsnämndens fastställda idrottspolitiska program. För att stärka utvecklingen i bredare mening pågår också ett arbete för att ta fram ett folkhälso-

program för staden. Arbetet ansluter främst till inriktningsmålen att *förbättra välfärden och bryta segregationen*.

Strategiskt vägval

Då staden växer ökar också antalet människor som vill utöva sina idrottsintressen. Stadens satsningar på nya och bättre anläggningar bör därför fortsätta liksom arbetet för att öka utnyttjandet av de befintliga anläggningarna. Behovet av fortsatt upprustning och nyinvesteringar i idrottsanläggningar är trots tidigare satsningar fortsatt stort. Därutöver finns det behov av idrottsanläggningar vid exploatering av nya bostadsområden.

Mot bakgrund av den ökade investeringsvolymen med tillhörande kapital- och driftkostnadskonsekvenser är det angeläget att stadens fortsatta satsningar inom området grundas på en långsiktig och prioriterad utbyggnadsplan. Därutöver är det viktigt att ägna särskild uppmärksamhet åt frågan hur verksamheten kan utvecklas genom initiativ som är mindre investeringskrävande för staden. I detta arbete har såväl idrottsnämnden som stadsdelsnämnderna, men även det lokala idrottslivet, centrala roller.

Hallar och andra idrottsanläggningar medför en stor energianvändning och därmed höga energikostnader. Med hänsyn till såväl ekonomi som miljö är det därför angeläget att tillvarata alla möjligheter till energieffektivisering samt där så är möjligt i högre grad nyttja solenergi. En plan för detta arbete behöver tas fram.

EU

Nuläge – trender i omvärlden och i staden

Stadens internationella strategi fastställdes av kommunfullmäktige den 7 juni 2005. Ett av målen i strategin är att *Stockholm ska vara en aktiv och framgångsrik partner i arbetet med att nå Europeiska unionens mål samt säkra att medborgarnas intressen tas till vara i EU*. Förutsättningen för att nå målet är, enligt budget 2006: En framgångsfaktor i det internationella arbetet och med EU-frågor är att dessa upplevs som en naturlig del av den övriga verksamheten.

Under 2005–2006 driver stadsledningskontoret projektet *EU i vardagen*, med målet att göra EU-frågorna till en vardagsfråga i stadens verksamheter. Projektet ska föreslå hur staden i framtiden kan organisera arbetet med EU-frågor. En slutrapport med ett detaljerat förslag ska vara klart hösten 2006.

Idag satsar staden resurser på EU-arbete bl.a. genom medlemskap i Stockholmsregionens Europakommitté och Eurocities samt genom utsedda EU-samordnare i stadens förvaltningar och bolag. Trots det visar *EU i vardagens* analys att verksamheterna inte får det praktiska stöd de efterfrågar i bevakning av viktiga EU-initiativ och i arbetet med EU-projekt.

I takt med att EU prioriterar större tvärsektoriella projekt och allt fler nämnder upptäcker möjligheterna att använda EU-medel i sitt utvecklingsarbete ökar också behovet av kvalificerad vägledning och samordning. Ökad efterfrågan från såväl EU-nivå som nationell nivå av samverkan med lokal och regional nivå, kräver ytterligare samordning och pro-aktivt arbete.

Under 2005 och 2006 har *EU i vardagen* tillhandahållit ett praktiskt stöd som, i kombination med stadens styrelsepost i Eurocities och koordinering med arbetet i internationella beredningen, resulterat i att staden idag har en betydligt större uppfyllelse av målet i den internationella strategin jämfört med tidigare.

Hur stöder området inriktningsmålen?

Eftersom EU-beslut påverkar stadens kärnområden får de även effekt på möjligheterna att uppnå inriktningsmålen. Därför är det kostnadseffektivt att ha en kontinuerlig bevakning av EU:s beslutsfattande så att staden kan söka påverka och anpassa sig till fattade beslut. Om EU-medel används på rätt sätt kan de bli ett viktigt instrument för att nå inriktningsmålen.

Strategiskt vägval

En arbetsform som möjliggör ett mer samlat grepp om EU-frågorna i staden är angeläget för att uppnå att Stockholm blir en aktiv och framgångsrik partner i arbetet med att nå EU:s mål samt att medborgarnas intressen tas till vara. Stadens medlemskap i europeiska organisationer samt arbetet i internationella beredningen måste integreras i en sådan arbetsform.

Konsumentverksamhet

Nuläge – trender i omvärlden och i staden

För att konsumenterna ska kunna göra genomtänkta val ställs högre krav än tidigare på kunskap och information om olika alternativ, rättigheter och skyldigheter. Under de senaste åren har antalet ärenden med rådgivning till medborgarna successivt ökat.

Den 21 november 2005 beslutade kommunfullmäktige om ett konsumentpolitiskt program.

Hur stöder området inriktningsmålen?

Målen för verksamheten relateras i första hand till inriktningsmålet *Förbättra välfärden och de kommunala verksamheterna*. Genom bra konsumentvägledning ökar medborgarnas kunskaper till hållbar och miljövänlig konsumtion.

Strategiskt vägval

En prioriterad grupp för stadens konsumentinformation är ungdomar. Verksamheten ska ge ökade möjligheter för den enskilde att förändra sin livsstil och på så sätt bidra till både hållbar konsumtion och en förbättrad hälsa. Konsumentförvaltningen arbetar bl.a. med kostfrågor samt genomför informationsinsatser i samband med miljöförvaltningens arbete med kvalitetsmärkning av restauranger. Dessa satsningar fortsätter och är viktiga steg på vägen mot bättre folkhälsa.

Sedan våren 2005 finns, som ett projekt till årsskiftet 2006/2007, en central kostenhet vid konsumentnämnden som ger stöd, rådgivning och utbildning till de verksamheter i staden som hanterar livsmedel. Staden måste ta ställning till hur verksamheternas behov av råd och stöd avseende livsmedelshantering ska tillgodoses efter projekttidens slut.

Kultur

Nuläge – trender i omvärlden och i staden

Stockholm växer och får en mer mångkulturell befolkning, samtidigt som kunskapssamhället utvecklas. I denna process har kulturen en viktig roll. Kulturupplevelser och kreativa verksamheter har en positiv inverkan på människors identitet och är en tillväxtfaktor för staden. Kulturen i Stockholm är vital, omfattande och växande. Genom satsningar på Kulturskolan, mötesplatser för unga, kulturstöd och större kulturevenemang har kulturens roll som identitets- och meningsskapande ytterligare förstärkts för både den enskilde och staden som helhet.

Hur stöder området inriktningsmålen?

Inom inriktningsmålet *förbättra välfärden och de kommunala verksamheterna* förstärks satsningen på ungas egna fritids- och kulturaktiviteter. Inom inriktningsmålet *bryta segregationen och fördjupa demokratin* prioriteras insatser inom verksamhetsområdet som syftar till att ge alla stockholmare möjlighet att ta del av stadens kulturutbud.

Strategiskt vägval

Biblioteken har en viktig roll i det framväxande kunskapssamhället. Stockholm är en stad som förändras och utvecklas. Dagens biblioteksstruktur har vuxit fram utifrån villkor och förväntningar som var aktuella igår, det måste därför finnas beredskap för att möta förändringar i staden. Ett flexibelt förhållningssätt till möjligheten att förändra biblioteksstrukturen utifrån övergripande förändringar i staden är därför nödvändiga. Nuvarande huvudbibliotek vid Sveavägen räcker inte till för att möta de behov och krav som ställs. Arbetet med den fördjupade förstudien angående en tillbyggnad av huvudbiblioteket, med förslag på bl.a. en arkitektävling, kommer att behandlas av kommunfullmäktige under våren 2006.

Investeringsutgifterna för ett tillbyggt huvudbibliotek ligger i storleksordningen 850-1 075 mnkr samt medför tillkommande drift- och kapitalkostnader om ca 75 mnkr per år. Detta motsvarar en ökning av kulturnämndens budgetram med ca 10 %. Eventuella budgetförändringar till följd av tillbyggnaden har ännu inte prövats av kommunfullmäktige.

Inom Kulturskolan ges barn och unga möjlighet att bygga upp ett kulturellt kapital genom att delta och utveckla sitt skapande inom bild och form, dans, musik, skrivande och teater. Kulturskolans riktade insatser för att nå grupper som idag är underrepresenterade och det utvecklingsarbete som inletts ska fortsätta och förstärkas med målet att under perioden 2006-2008 fördubbla antalet deltagare.

I innerstaden finns kulturinstitutionerna och det fria kulturlivets aktörer samlade. Men stora grupper står utanför den offentliga kulturen, såväl i produktions- som konsumtionsledet. Arbetet med att öka mångfalden inom kulturen bland såväl publik som utövare ska fortsätta.

En kulturfestival och ett årligt nationaldagsfirande bidrar till stadens attraktivitet som evenemangs- och turiststad. Evenemangen ska ha mångkulturellt perspektiv. En kulturfestival genomfördes i september 2005 som ett pilotevenemang och erfarenheterna från denna ska ligga till grund för kommande års evenemang i det stora formatet med flera scener både centralt och i ytterstaden. Fr.o.m. 2006 genomförs stadens nationaldagsfirande som ett återkommande evenemang. I anslutning till denna genomförs även stadens medborgarskapsceremoni.

Mötesplatser och möjligheter till reellt inflytande för ungdomarna är ett fortsatt prioriterat område. Arbetet med att utveckla minst en icke-kommersiell träffpunkt i varje stadsdel fortsätter. Det nyutbyggda Lava på Kulturhuset och det nya ungdomsbiblioteket PUNKT.medis på Medborgarplatsen ger goda möjligheter till nätverksbyggande och projektverksamhet i samverkan med träffpunkterna.

Pedagogiska verksamheter

De pedagogiska verksamheterna omfattar förskoleverksamhet, förskoleklass, grundskola, skolbarnsomsorg, särskola, gymnasieskola och vuxenutbildning.

Under 2006 har ett projekt startat som ska vidareutveckla IT-stödet för de pedagogiska verksamheterna. En del av projektet består av att ta fram ett IT-stöd för kvalitetsarbetet inom dessa verksamheter. Det kvalitetssystem som kommunfullmäktige antog hösten 2005 och som tydliggör stadens och statens uppföljningsstrukturer ska implementeras i nämnder och enheter. Uppföljning, analys och redovisning ska förbättras, för att stödja den

egna kvalitetsutvecklingen inom skolor och enheter men också för att ge nämnderna bättre underlag att fatta beslut om förbättringsåtgärder.

Fr.o.m. den 1 april 2006 gäller en ny lag om förbud mot diskriminering och annan kränkande behandling av barn och elever. Från statens sida bereds flera förslag på styrdokument som kommer att påverka de pedagogiska verksamheterna i framtiden. Exempel på dessa är Skollagskommitténs betänkande om ny skollag, Carlbeck-kommitténs förslag till förändringar i skollagen avseende särskolan, vuxenutbildningslag samt förändringar inom sär vux och sfi. I nuläget är det svårt att bedöma vilka ekonomiska och verksamhetsmässiga konsekvenser dessa förändringar kan få för de pedagogiska verksamheterna.

Det är viktigt att stadens verksamheter tillvaratar den forskning som finns att tillgå för att öka måluppfyllelsen. Ett viktigt område för måluppfyllelse är att barn och elever har ett välutvecklat språk. Den forskning och erfarenhet som t.ex. Språkinstitutet i Rinkeby innehar är en viktig länk i detta arbete. Institutet måste vidareutveckla sin verksamhet.

Myndigheten för skolutveckling planerar en satsning på skolan i segregrade områden i 32 kommuner, där Stockholm ingår. Fokus är främst på språkutveckling och utveckling av gymnasieskolan. Myndigheten har medel för insatser men förväntar sig att kommunen kompletterar med egna medel och svarar för långsiktigheten i insatserna.

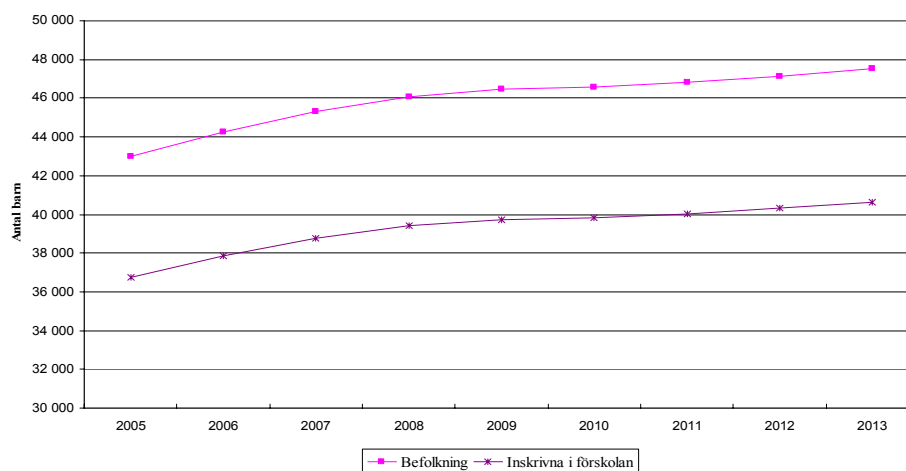
Förskola

Nuläge – trender i omvärlden och i staden

Ökningen av antal barn i förskoleåldern kommer att fortsätta under hela planperioden, men ökningstakten minskar för varje år.

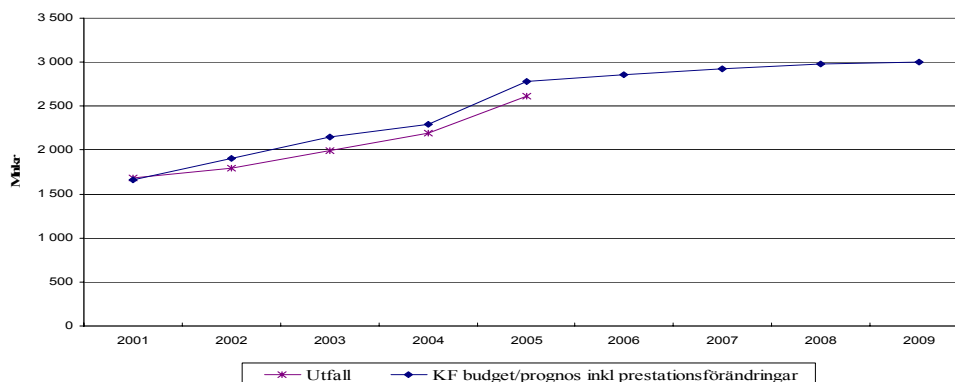
Prognos över demografisk utveckling 2005-2013

Barn 1-5 år, kommunal och enskild förskoleverksamhet totalt



Källa: USK:s befolkningsprognos samt stadsledningskontorets beräkningar av antal inskrivna i förskolan baserat på befolkningsprognosen.

*Verksamhetens utfall jämfört med budget 2001-2005, prognos 2006-2009
Kommunal förskoleverksamhet*



Källa: Utfall 2001-2005: Stockholms stads verksamhetsberättelse 2001-2005. Prognos 2006-2009: stadsledningskontorets beräkningar baserade på USK:s befolkningsprognos.

Kommunfullmäktiges budget för förskoleverksamheten har ökat med 67 % mellan 2001 och 2005. Under samma period har nettokostnaderna ökat med 56 %. En stor del av ökningen av nettokostnaderna beror på att antalet barn har ökat. Ökningen beror även på höjd schablon, mellan 2004 och 2006 har schablonen höjts med 11,7 %. Fr.o.m. år 2005 ingår även 199,0 mnkr av den tidigare budgeten för barn i behov av särskilt stöd i förskolebudgeten.

Nettokostnaderna har ökat mer procentuellt sett än antalet inskrivna barn. Många nya förskoleplatser har skapats de senaste åren eftersom antalet barn ökat samtidigt som barngruppernas storlek minskat. Ännu fler platser kommer att behövas framöver då ökningen av antalet barn fortsätter. Då flera av de nya lokalerna är dyrare än de som finns sedan tidigare i staden ökar lokalkostnaden per barn, vilket på sikt ger ett mindre utrymme för verksamhetens övriga kostnader.

Ett specialdestinerat statsbidrag för att öka personaltätheten i förskolan erhålls t.o.m. 2007. För år 2006 uppgår detta till 205,0 mnkr.

Hur stöder området inriktningsmålen?

Målen för förskoleverksamheten relateras i första hand till inriktningsmålet *förbättra välfärden och de kommunala verksamheterna*. Genom en minskning av antalet barn i barngrupperna med bibehållen personaltäthet ökar kvaliteten i verksamheten, i syfte att ge varje barn så goda villkor som möjligt för en bra uppväxt. Verksamhetsområdet har även koppling till inriktningsmålet *bryta segregationen och fördjupa demokratin*. Genom t.ex. kommunikation och kulturella aktiviteter ökar barnens förståelse för de olikheter som finns i samhället.

Strategiskt vägval

Målen för förskolan i Stockholm stad är fastslagna i förskoleplanen som antogs 2003. Där betonas kommunikation, språk, kultur och olikhet som tillgång som viktiga delar i förskolepedagogiken. Det är viktigt att dessa prioriterade områden fortsätter att utvecklas för att möta varje barns behov. När det gäller språk är det viktigt att barnen har ett rikt sådant. Detta gäller såväl det svenska språket som modersmålet.

Såväl barngrupper med barn 1-3 år som 3-5 år har uppnått målet enligt förskoleplanen att barngrupperna högst ska bestå av 14 respektive 18 barn.

Antalet barn i behov av förskoleplats kommer att öka under de närmaste åren. För att kunna uppfylla barnomsorgsgarantin innebär det att det även fortsättningsvis behöver tillskapas fler förskoleplatser.

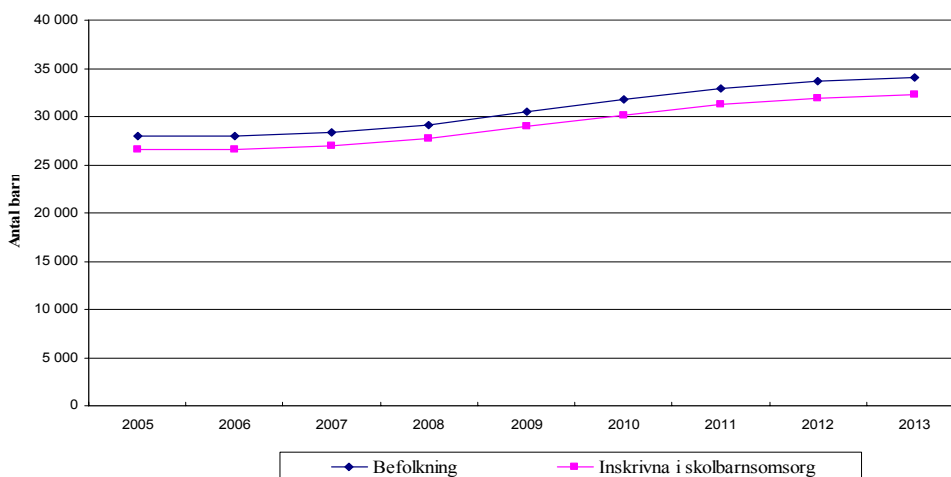
Under åren 2003-2006 har stora kompetensutvecklingsinsatser av personalen inom förskolan genomförts med hjälp av kompetensfonden. Insatserna förstärker kvaliteten i förskolan och ska vara prioriterat i stadsdelsnämndernas planering även efter kompetensfondens avveckling. Vissa påbörjade insatser, som t.ex. utbildning av barnskötare till förskollärare, kommer att generera kostnader 2007.

Skolbarnsomsorg

Nuläge – trender i omvärlden och i staden

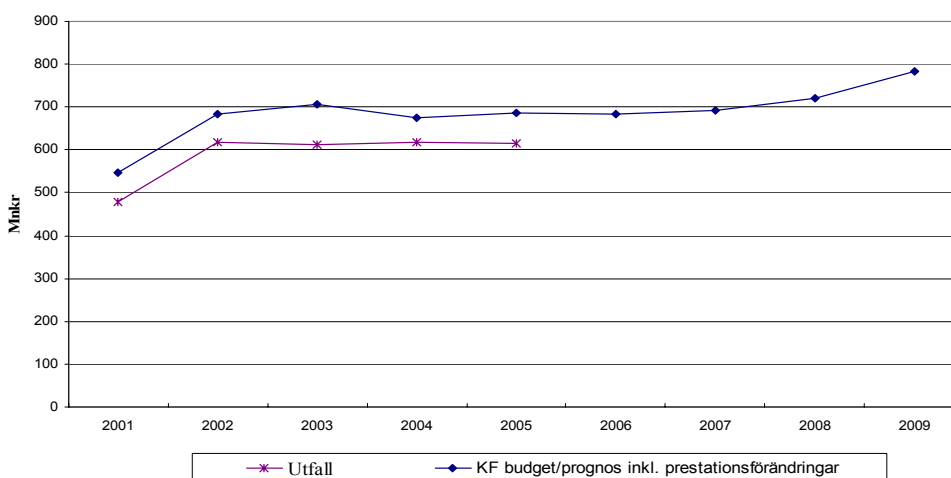
Antalet elever i åldrarna 6-9 börjar öka under 2007 och beräknas att öka med ca 2 500 elever under planperioden under förutsättning att inskrivningsgraden är densamma. Ökningen kommer även att fortsätta ytterligare några år framöver.

*Prognos över demografisk utveckling 2005-2013
Elever 6-9 år i kommunal och enskild skolbarnsomsorg*



Källa: USK:s befolkningsprognos samt stadsledningskontorets beräkningar av antal inskrivna i skolbarnsomsorg baserat på befolkningsprognosen.

*Verksamhetens utfall jämfört med budget 2001-2005, prognos 2006-2009
Kommunal skolbarnsomsorg*



Källa: Utfall 2001-2005: Stockholms stads verksamhetsberättelse 2001-2005. Prognos 2006-2009: stadsledningskontorets beräkningar baserade på USK:s befolkningsprognos.

Kommunfullmäktiges budget har ökat med 25 % mellan 2001 och 2005. Under samma period har nettokostnaderna ökat med 28 %. Mellan 2004 och 2006 har schablonen höjts med totalt 5,4 %.

Hur stöder området inriktningarna?

Målen för skolbarnsomsorgen relateras i första hand till inriktningarna för att förbättra välfärden och de kommunala verksamheterna. Genom att erbjuda en stimulerande och trygg skolbarnsomsorg ökar förutsättningarna att fler elever uppfyller grundskolans kunskapsmål. Verksamhetsområdet har

även koppling till inriktningsmålet *bryta segregationen och fördjupa demokratin*. Ökad andel som uppnått kunskapsmålen medför en ökad integration av eleverna i samhället.

Strategiskt vägval

Målen för skolbarnsomsorgen i Stockholm stad är fastslagna i skolplanen som antogs 2004. De områden som särskilt lyfts fram i skolplanen är lärande och kunskap, med delområdena språkutveckling och matematik, elevhälsa och elev- och föräldrainflytande. Det är viktigt att dessa prioriterade områden fortsätter att utvecklas för att möta varje elevs behov.

Skolbarnsomsorgen är en viktig komponent i elevernas hela skoldag. Genom att se skola och fritidshem som en helhet ökar möjligheten för eleverna att nå målen. Arbetet med att integrera skolbarnsomsorgen och skolan, där de olika yrkesgrupperna berikar varandra, behöver fortsätta. Den pedagogik och metodik som används inom skolbarnsomsorgen ska stärkas och kunna användas vid andra tillfällen under dagen. Det är också angeläget att fortsätta utvecklingen av personalens kompetens. För att säkra en god och stimulerande skolbarnsomsorg är det viktigt att personalen har en adekvat utbildning, som t.ex. fritidspedagog.

För att stärka den öppna fritidsverksamheten ska stadsdelsnämnderna fr.o.m. höstterminen 2006 erbjuda fritidsklubbar för alla elever i skolår 4-6. I budget 2006 har en satsning om 23,0 mnkr tillförts stadsdelsnämnderna för att höja kvaliteten och innehållet i verksamheten. Ytterligare satsningar ligger i plan för 2007. I de riktlinjer som beslutats våren 2006 framgår att verksamheterna ska ha ett varierat utbud av aktiviteter där kultur och idrott ska ges stort utrymme och vara anpassade till de lokala behoven och förutsättningarna. Vid utformning av aktiviteter är det viktigt att elevernas önskan, erfarenheter och intressen tillvaratas.

Antalet barn i åldern 6-9 år kommer att öka från och med år 2007. Det är viktigt att nämnderna ser till att det då kommer att finnas lokaler som fungerar även för skolbarnsomsorg i tillräcklig omfattning, så att behovet av platser kan tillgodoses.

Grundskola

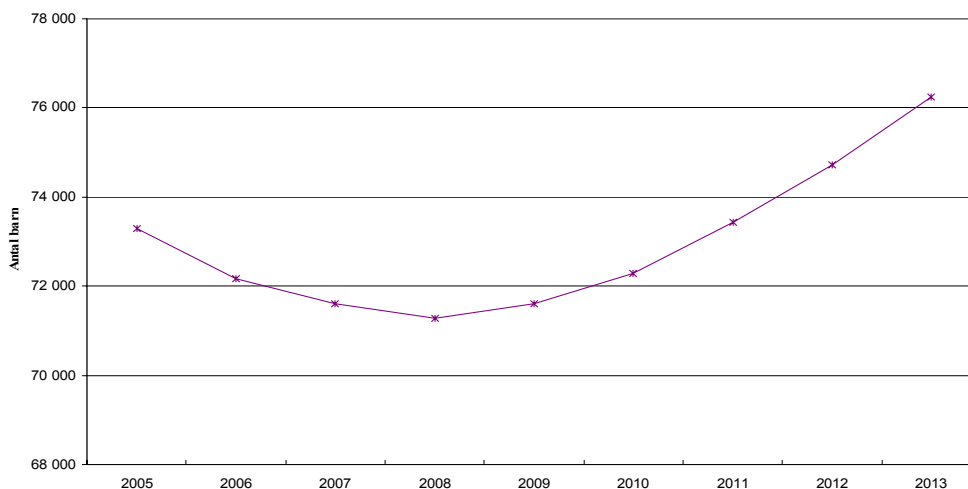
Nuläge – trender i omvärlden och i staden

Det totala antalet stockholmselever i grundskolan har minskat det senaste året och fortsätter att minska fram till år 2008. Under 2009 börjar elevantalet öka igen. Antalet elever i skolår F-3 ökar under planperioden och antalet elever i de högre årskurserna minskar kraftigt.

Mellan 2000 och 2005 har antalet elever i fristående skolor ökat med ca 4 800. Under samma period har antalet elever i kommunala skolor minskat

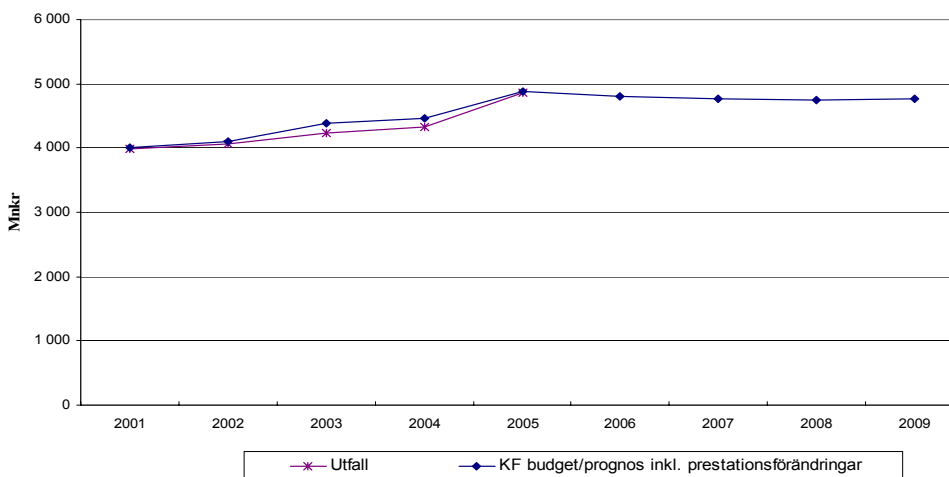
med ca 6 000. Andelen elever i fristående skolor har ökat från 9,4 % år 2000 till 16,1 % år 2005.

Elevantalsutveckling i kommunala och fristående skolor 2005-2013



Källa: Stadsledningskontorets beräkningar av antal elever i grundskolan baserat på befolkningsprognosen.

Verksamhetens utfall jämfört med budget 2001-2005, prognos 2006-2009 Kommunal grundskola



Källa: Utfall 2001-2005: Stockholms stads verksamhetsberättelse 2001-2005. Prognos 2006-2009: stadsledningskontorets beräkningar baserade på USK:s befolkningsprognos.

Nettokostnaderna för grundskolan har ökat under de senaste åren, trots färre elever. Mellan 2001 och 2005 har både kommunfullmäktiges budget och nettokostnaderna ökat med 22 %. Schablonen har höjts med 4,7 % mellan 2004 och 2006. Ökningen av nettokostnaderna beror även på att fr.o.m. 2005 ingår delar av det tidigare anslaget för barn med behov av särskilt stöd, ca 460 mnkr, i det nya resursfördelningssystemet för grundskola.

Hur stöder området inriktningssmålen?

Målen för grundskolan relateras i första hand till inriktningssmålet *förbättra välfärden och de kommunala verksamheterna*. Genom att öka andelen elever som lämnar grundskolan och har uppnått kunskapsmålen ges förutsättningar för ökad välfärd. Verksamhetsområdet har även koppling till inriktningssmålet *bryta segregationen och fördjupa demokratin*. Ökad andel som uppnått kunskapsmålen medför en ökad integration av eleverna i samhället.

Strategiskt vägval

Det övergripande målet för grundskolan är att andelen elever som lämnar grundskolan och har uppnått kunskapsmålen ska öka under mandatperioden. Utifrån läroplanens mål har Skolplan för Stockholms stad antagits av kommunfullmäktige under 2004. De områden som särskilt lyfts fram i skolplanen är lärande och kunskap, med delområdena språkutveckling och matematik, elevhälsa och elev- och föräldrainflytande. Kommunfullmäktige har dessutom fattat beslut om en elevhälsostategi för stadens skolor. Strategin är ett förtydligande och en konkretisering av den del i skolplanen som handlar om elevhälsa.

Andelen elever med behörighet att söka till gymnasieskolans nationella program har de senaste åren ökat. I jämförelse med 2002 har andelen 2005 ökat med 1,1 procentenheter till 88,4 %.

Under åren 2003-2006 har stora kompetensutvecklingsinsatser av personalen inom grundskolan genomförts via kompetensfonden. Insatserna förstärker kvaliteten i grundskolan och ska vara prioriterat i stadsdelsnämndernas planering även efter kompetensfondens avveckling. Det är viktigt att tillvarata de insatser som gjorts inom språkutveckling då detta är en framgångsrik faktor för ökad måluppfyllelse. Likaså är en viktig faktor att utveckla elevernas matematiska tänkande och förmåga till problemlösning. Det är även viktigt att de påbörjade insatserna för likvärdig bedömning/betygssättning fortsätter i staden.

Stadsdelsnämnderna ska öka integreringen av den obligatoriska särskolan i övrig skolverksamhet. Detta underlättas av att ansvaret för obligatoriska särskolan fr.o.m. 2005 överförs från utbildningsnämnden till stadsdelsnämnderna. De olika verksamhetsformerna har en skolledning, vilket ökar möjligheterna och incitamentet att för elevernas skull öka integrationen.

Ett minskat elevunderlag kommer att medföra behov av omstruktureringar. Detta gäller framför allt skollokaler. Det är angeläget att skollokaler långsiktigt ges möjligheter till flexibla lösningar inom främst de pedagogiska verksamheterna. Under planperioden kommer antalet elever i skolår F-3 att öka samtidigt som en minskning sker framförallt i år 6-9. Detta kan

medföra behov av nya skollokaler för elever i skolår F-3 och avveckling av grundskolor för elever i skolår 6-9. Det är viktigt att stadsdelsnämnderna aktivt arbetar för att möta dessa förändringar samt att integrering av skolbarnsomsorgsverksamheterna i skolan fortsätter. Det bör även prövas om behovet av nya förskolelokaler kan tillgodoses inom skolan. Likaså bör åtgärder för att samordna lokaler, inte bara inom den egna stadsdelsnämnden utan även med andra stadsdelsnämnder och andra nämnder, t.ex. utbildningsnämnden, fortsätta.

Gymnasieskola

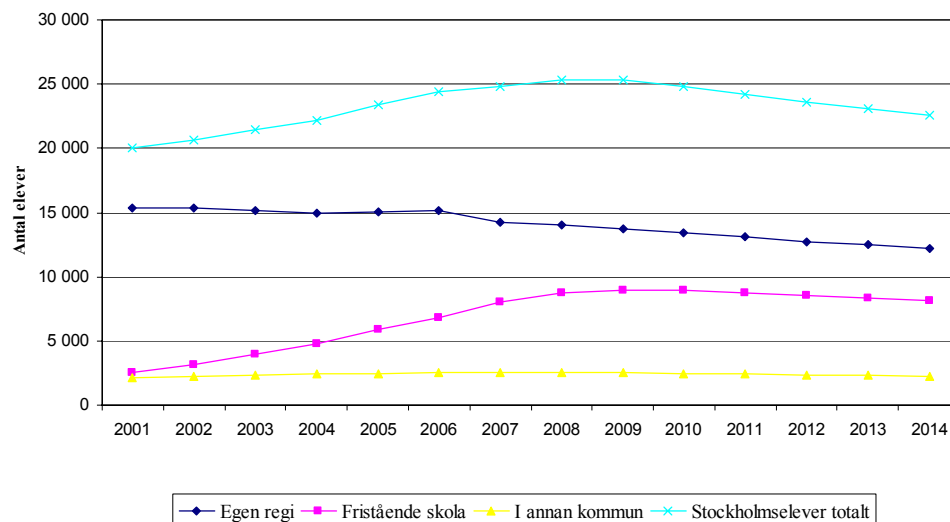
Nuläge – trender i omvärlden och i staden

Gymnasieskolans mål är att öka andelen elever som lämnar gymnasieskolan med högskolebehörighet samt att 80 % av eleverna på de yrkesförberedande programmen ska erhålla slutbetyg. Svårigheten att nå dessa mål är större på vissa gymnasieskolor och inom vissa program. Stadens satsningar på bl.a. gymnasieskolor i ytterstaden och yrkesförberedande program har ännu inte gett önskat resultat.

En omfattande nationell omstrukturering av gymnasieskolan genomförs år 2007 vilket bl.a. innebär att en gymnasieexamen införs, programstrukturen revideras, ämnesbetyg införs, ämnes- och kursstrukturer förändras samt att de yrkesförberedande utbildningarna förändras och en modern lärlingsutbildning införs. Erfarenheter från tidigare gymnasier reformer pekar på vikten av att skolorna är väl förberedda för att kunna implementera reformen. För stadens del innebär detta att omfattande kompetensutvecklingsinsatser kommer att krävas.

Det totala antalet stockholmselever inom gymnasieskolan beräknas öka med ca 900 under perioden 2007-2009. Elevantalsökningen beräknas kulminera kring 2008/2009 för att därefter minska. Andelen stockholmselever i fristående gymnasieskolor beräknas fortsätta att öka kraftigt. År 2005 uppgick denna andel till ca 25 % och den beräknas år 2009 uppgå till ca 35 %.

Stockholms elever i gymnasieskolan år 2001-2005, prognos 2006-2014

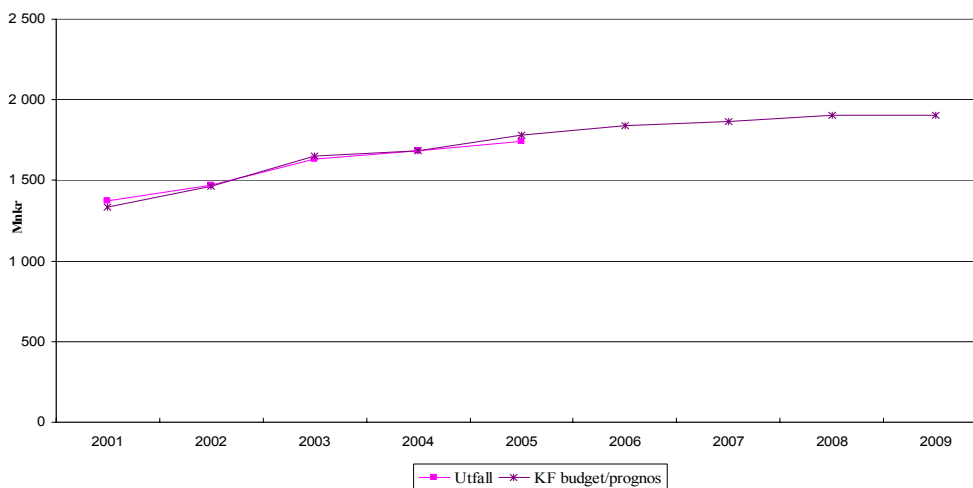


Källa: Utbildningsnämndens verksamhetsberättelse, utfall 2001-2005. Stadsledningskontorets prognos 2006-2014.

Utbildningsnämnden räknar med att antalet elever i kommunal regi i Stockholm kommer att minska. Trots förväntningar om ökat antal elever från andra kommuner beräknas elevantalet år 2009 ha minskat med 1 300 jämfört med vad som anges i kommunfullmäktiges budget 2006. Prognoserna för 2014 pekar mot att elevunderlaget i egen regi då minskat med ca 2 800 elever, vilket motsvarar tre stora gymnasieskolor.

Nedanstående diagram visar nettokostnadsutvecklingen för gymnasieutbildning totalt för staden, omfattande både privat och egen regi. Nettokostnadsökningen under perioden är till största del volymrelaterad. På grund av det ökande elevantalet inom gymnasieskolan beräknas nettokostnaderna för prestationer öka med ca 64 mnkr under perioden 2007-2009.

Verksamhetens utfall jämfört med budget 2001-2005, prognos 2006-2009



Källa: Utbildningsnämndens verksamhetsberättelse, utfall 2001-2005. Stockholms stads budget 2001-2008. Stadsledningskontorets prognos 2009.

Hur stöder området inriktningarna?

Inom inriktningarna *förbättra välfärden och de kommunala verksamheterna* arbetar gymnasieskolan för att öka andelen elever som lämnar gymnasieskolan med högskolebehörighet samt för att öka andelen elever med slutbetyg från de yrkesförberedande programmen. Detta hänger också samman med inriktningarna *bryta segregationen och fördjupa demokratin* genom att särskilda satsningar görs på tvåspråkiga elevers kunskapsutveckling och på gymnasieskolor i ytterstaden.

Strategiskt vägval

Utvecklingen av de yrkesförberedande programmen och av ytterstads-gymnasierna fortsätter. Det gör också det prioriterade arbetet för förbättrad elevhälsa.

Behovet av kompetensutveckling hos personalen inom gymnasieskolan är stort. Det handlar bl.a. om tvåspråkiga ungdomars språk- och kunskapsutveckling för att förbättra den allmänna måluppfyllelsen samt om den nya gymnasiereformen. Efter kompetensfondens slut måste frågan om ansvar och resurser för fortbildningen fastställas.

En viktig strategisk fråga för gymnasieskolan är det kraftigt minskade elevantalet i stadens egna gymnasieskolor. Detta innebär att den kommunala gymnasieverksamheten ställs inför mycket stora anpassningsbehov som medför att lokalutnyttjandet måste ses över. Tankar har framförts kring att en lösning på denna överkapacitet på lokaler skulle vara att låta grundskolans sista årskurser samlokaliseras med gymnasieskolan. Den senaste befolkningsprognosen ger dock inget stöd för en sådan lösning. Enligt prognoserna väntas antalet elever i åldersgruppen 13-15 minska

med 2 400 till år 2014. När en allt större andel elever väljer andra gymnasieskolor än stadens egna är det främst skolor i ytterstaden som väljs bort av resursstarka elever.

För närvarande planeras stora renoveringar av ett antal gymnasieskolor samt nyanskaffning av skollokaler. Dessa planer bör ses över i relation till det minskande lokalbehovet. En total översyn av lokalbehovet för gymnasieskolan i förhållande till det vikande elevunderlaget behöver genomföras. Kommunstyrelsens ekonomiutskott har i april 2006 uppmanat utbildningsnämnden att i samband med VP 2007 redovisa en långsiktig plan för gymnasieskolornas lokalförsörjning.

En annan strategiskt viktig fråga för gymnasieskolan är att klara kompetensförsörjningen av lärare när en stor andel av lärarkåren går i pension. För att klara av att vidmakthålla och utveckla kvaliteten i undervisningen kommer det att finnas ett rekryteringsbehov i slutet av planperioden. Detta gäller i synnerhet lärare inom de tekniskt inriktade yrkesprogrammen.

Vuxenutbildning

Nuläge – trender i omvärlden och i staden

Volymerna inom sfi-verksamheten bedöms öka kraftigt jämfört med budget 2006. Ökningen är knappt 16 % år 2007 till en nivå på ca 6 600 heltidsstuderande. Ökningen beror på ny lagstiftning som förväntas innebära att fler flyktingar kommer till staden, vilket i sin tur leder till ökad efterfrågan på sfi-undervisning. Åren 2008 och 2009 bedöms volymen till ca 6 100 heltidsstuderande. Sammantaget innebär volymökningen inom sfi en nettokostnadsökning om ca 40 mnkr.

Hur stöder området inriktningens målen?

Målen för vuxenutbildningen relateras i första hand till inriktningens målen *förbättra välfärden och de kommunala verksamheterna och bryta segregationen och fördjupa demokratin*. Att höja kompetensen hos medborgarna leder till ökad förvärvsfrekvens och därmed ökad integration i samhället.

Strategiskt vägval

Satsning och utveckling av yrkeskurser såväl inom det ordinarie utbudet som av specialutformade kurser för vuxna kommer att fortsätta. Arbetet sker till stor del i samverkan med stadsdelsnämnderna inom ramen för olika projekt, t.ex. Stockholm Matchning, för att nå personer som för närvarande befinner sig utanför arbetsmarknaden. Samverkan mellan sfi och övrig vuxenutbildning ska fortsätta att fördjupas och effektiviseras i syfte att ytterligare underlätta för vuxna, in- eller utlandsfödda, att snabbare få den kompetensutveckling som leder till inträde på arbetsmarknaden. I detta arbete är studie- och yrkesvägledning en förutsättning. Dessa åtgärder förväntas leda till en utveckling som medverkar till att minska segregationen och öka sysselsättningen. De senaste åren har intresset för yrkesutbild-

ningar ökat. Näringslivets behov av kompetent personal och ökad efterfrågan hos de studerande gör att den kvalificerade yrkesutbildningen (KY) kommer att öka under planperioden.

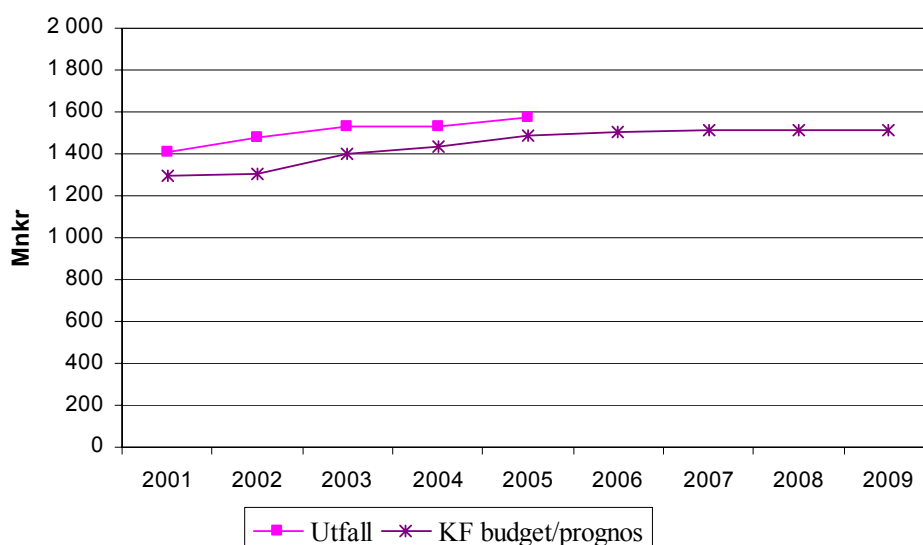
Den tillfälliga asyllagen ger till följd att ett stort antal flyktingar anmäler sig till sfi. Tillströmningen består i nuläget främst av unga ensamstående män. En ökad anhöriginvandring kan även väntas till följd av att fler stannar i Sverige.

Individ- och familjeomsorg inkl. socialpsykiatri

Nuläge – trender i omvärlden och i staden

Kommunfullmäktige har under flera år förstärkt budgeten för individ- och familjeomsorg och stadsdelsnämnderna har ökat budgeten än mer genom att omfördela från andra verksamhetsområden. Trots denna förstärkning har flertalet stadsdelsnämnder redovisat underskott under flera år, även för 2005 redovisas totalt sett ett mindre underskott. Nettokostnadsutvecklingen samt prognos för verksamhetsområdet framgår av diagrammet nedan.

Verksamhetens utfall jämfört med budet 2001-2005, prognos 2006-2009



Källa: Stockholms stads verksamhetsberättelse, utfall 2001-2005. Stockholms stads budget 2001-2008. Stadsledningskontorets prognos 2009.

Individ- och familjeomsorgens totala nettokostnader består till ungefär hälften av kostnader för barn och ungdomar och här återfinns den största delen av nettokostnadsökningen. Kostnaderna för familjehem har ökat sedan år 2000. Under en följd av år har kostnaderna för institutionsvård minskat och kostnaderna för öppenvård ökat. Under 2005 har trenden brutits och kostnaderna för institutionsvård ökar och kostnader för öppenvård minskar. Även socialpsykiatri står för en väsentlig del av ökningen vilket till största delen beror på ökade kostnader för boenden. Insatser för vuxna

består till allra största delen av kostnader för institutionsvård, vilka dock fortsätter att minska till förmån för öppenvårdsinsatser.

Under de närmaste åren ökar andelen barn och ungdomar av befolkningen vilket innebär en ökning av budgetramen för år 2007 med 10,0 mnkr. I den ungdomspolitiska propositionen konstaterar regeringen att det stora flertalet ungdomar mår bra, samtidigt som utsattheten och ohälsan ökar hos vissa. Det finns flera tecken på ökad psykisk ohälsa bland unga och särskilt bland flickor. Befolkningsökningen tillsammans med kostnadsökningarna innebär en stor utmaning för stadsdelsnämnderna att kunna tillgodose de framtida behoven för barn och ungdomar. Mot bakgrund av detta bör en förstärkning av budgeten under planperioden övervägas.

Ett nytt resursfördelningssystem för socialpsykiatri togs i användning under 2006 men kommer att fortsätta att ses över under året. Resursfördelningssystemen för individ- och familjeomsorg vuxna respektive barn och ungdomar genomgår för närvarande översyner. En översyn av stadens utbud av insatser och vård för barn och ungdomar samt de hemlösas situation genomförs under 2006.

Alkoholmissbruk har starka kopplingar till antalet våldsbrott/kriminella handlingar, prostitution, hemlöshet samt nyrekrytering av missbrukare. I arbetet med personer som har missbruksproblem är inriktningen att utveckla långsiktigt hållbara vårdkedjor i samverkan med andra vårdgivare och organisationer.

Bilden av de hemlösa är komplex, gruppen uppvisar ofta en sammansatt problematik där missbruk, psykiska funktionsnedsättningar och fysisk sjukdom kan ingå i olika kombinationer. Enligt Socialstyrelsen är endast 20 % hemlösa på grund av bostadsbrist. I arbetet med de hemlösa krävs samarbete mellan myndigheter, institutioner och frivilligorganisationer.

Staten vill genom fortsatta bidrag 2006-2007 ge kommunerna stöd för att utveckla insatser inom missbrukarvården och Stockholms län kan under 2006 ansöka om 23,3 mnkr och 64,6 mnkr under 2007. Socialstyrelsen kommer med nya riktlinjer för missbrukarvården under våren 2006. En proposition om ingripanden mot unga lagöverträdare kommer att lämnas till riksdagen våren 2006. Förslag finns bl.a. om att ungdomstjänst införs som en ny påföljd och blir obligatorisk för kommunerna att anordna. Ett annat förslag är att kommunerna obligatoriskt ska kunna erbjuda medling till unga upp till 21 år. Socialstyrelsens projekt Barns behov i centrum (BBIC) är klart för nationell spridning. BUS-överenskommelsen (barn och ungdomar som behöver särskilt stöd från såväl kommunen som landstinget) med landstinget är förlängd t.o.m. 2008.

Inom ramen för den statliga psykiatrisatsningen, de s.k. Miltonpengarna, pågår för närvarande ett antal utvecklingsprojekt i samarbete mellan Stockholm stad och Stockholms läns landsting. Syftet är att åstadkomma långsiktiga och hållbara satsningar för att förbättra stödet till personer med psykiska funktionsnedsättningar. Den nationelle psykiatrisamordnarens uppdrag upphör i oktober 2006 och denne har aviserat att en rad förbättringsförslag är att vänta under året.

En av grundförutsättningarna för att förbättra livssituationen för personer med psykiska funktionsnedsättningar är att den enskilde har en fungerande bostad. Under 2006 genomförs en omfattande inventering av antalet personer i staden med psykiska funktionsnedsättningar samt vilka behov dessa personer har av bland annat boende och sysselsättning. Inventeringen kommer att utgöra ett värdefullt underlag i den fortsatta planeringen av stadens insatser för personer med psykiska funktionsnedsättningar.

I regeringens vårproposition 2006 ökas satsningen på personliga ombud för psykiskt funktionshindrade med 20 miljoner kronor per år 2007 och 2008.

Hur stöder området inriktningarna?

För att uppnå kommunfullmäktiges inriktningsmål att *förbättra välfärden och de kommunala verksamheterna* ska staden ha en bra omsorg, vård och service för de mest utsatta som bygger på delaktighet, inflytande och respekt för den enskilde individen oavsett var i staden man bor. Stadens handlingsprogram för FN:s barnkonvention "En god start för barnet" ska genomsyra stadens verksamheter. Det sociala arbetet ska vara kunskapsbaserat för att så bra resultat som möjligt ska uppnås.

Strategiskt vägval

Arbetet med barn och ungdomar måste prioriteras. Aktivt förebyggande arbete och tidiga insatser ska vara i fokus, i synnerhet för barn och ungdomar som är i riskzonen att hamna i problem som kriminalitet, alkohol eller narkotikamissbruk. Våldsutsatta kvinnors och barns behov är viktiga att uppmärksamma. Det är angeläget att utveckla samverkan inom ramen för BUS-policyn för att, utifrån en helhetssyn hos ansvariga inom kommun och landsting, prioritera barns och ungdomars behov av samordnade sociala och psykiatriska insatser. Kontinuerlig samverkan och samarbete mellan socialtjänst, skola, fritid, polis, landsting och frivilligorganisationer är en förutsättning för att drog- och brottsförebyggande arbete ska kunna bedrivas i reguljära verksamheter och på lång sikt. Särskild uppmärksamhet måste ges flickor och unga kvinnor som befinner sig i riskzonen för att utveckla missbruk liksom barn till missbrukare. Nyrekryteringen av missbrukare i gruppen unga vuxna 18-25 år måste uppmärksammas så att möjligheter till vård och behandling utvecklas. Det är angeläget att stadsdels-

nämnderna metodutvecklar sitt direkta arbete med missbrukare och skapar och upprätthåller vårdkedjor där även eftervården ingår.

Även det brottsförebyggande arbetet är ett prioriterat arbetsområde och syftar till att öka tryggheten i staden. Stadsdelsnämnderna fortsätter att utveckla detta arbete via de lokala brottsförebyggande råden. Preventionscentrum Stockholm kommer att ge stöd till såväl fackförvaltningar som stadsdelsförvaltningar i deras brottsförebyggande arbete.

I stadens insatser för hemlösa är samarbetet med hyresvärdar, frivilligorganisationer, kyrkan, bostadsförmedling, polis, landsting och vårdgivare viktigt att utveckla liksom det fältförlagda och uppsökande arbetet. Stadsdelsnämnderna måste fortsätta att utveckla dagverksamheter och alternativa boendeformer för de hemlösa. Att tidigt nå de mest utsatta är att verka offensivt och på sikt minska vårdkostnaderna.

Metoder för regelbunden uppföljning och utvärdering är viktiga att utveckla så att innehåll, resultat, kvalitet och kostnader blir mätbara och tydliga. En jämförelse mellan köpt vård och vård i egen regi ska kunna göras så att rätt vårdinsats ska kunna ges till en rimlig kostnad.

En viktig uppgift för staden är att erbjuda meningsfull daglig sysselsättning som är anpassad efter den enskildes förutsättningar. För att öka den enskildes möjligheter till sysselsättning, studier och arbete är det angeläget att utveckla samarbetsformer mellan olika verksamheter inom staden men också med andra aktörer som t.ex. landstinget, organisationer, utbildningsanordnare och näringslivet. Genom individuella stödinsatser och/eller att tillföra resurser till redan befintliga verksamheter ökar den enskildes möjligheter till delaktighet i samhället.

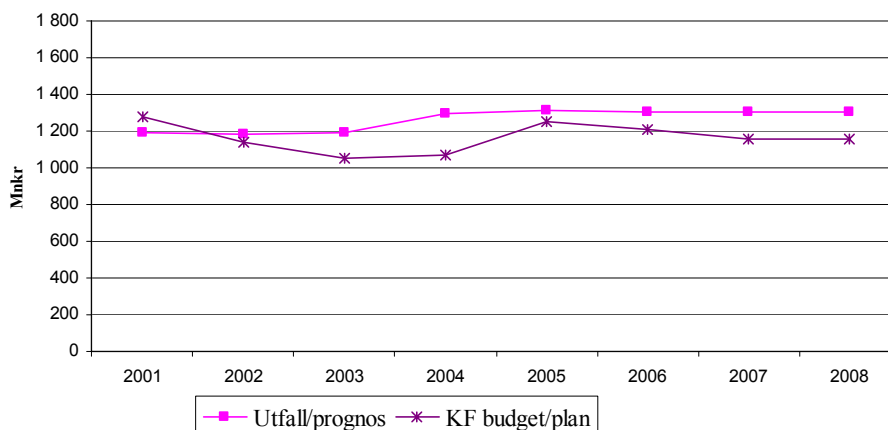
Ekonomiskt bistånd

Antalet personer som har ekonomiskt bistånd ska halveras fram till 2007. Stockholm har under perioden 1999-2005 arbetat med ett halveringsmål som innebär att antalet vuxna personer med ekonomiskt bistånd ska halveras från 1999 års nivå.

Nuläge – trender i omvärlden och i staden

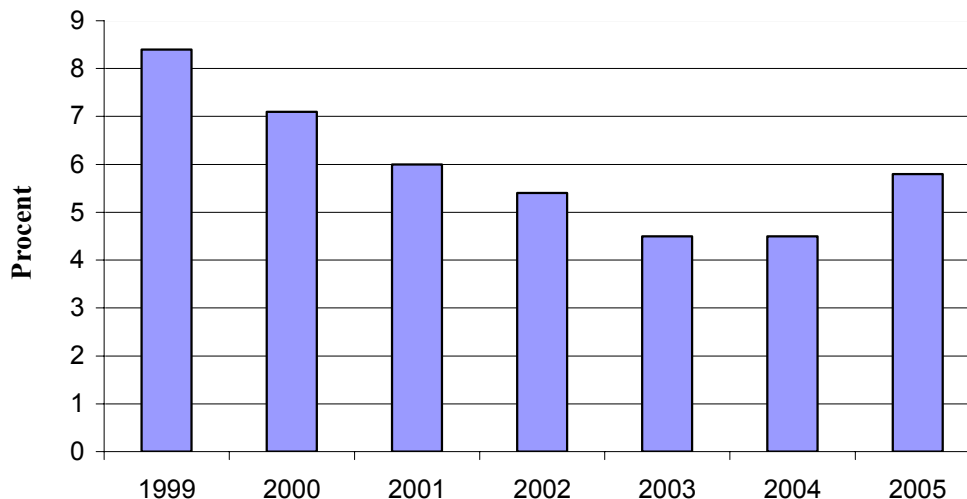
Sedan år 2003 fram till idag, har stadens kostnader för ekonomiskt bistånd ökat. Kostnadsökningen fortsatte under 2005 men dämpades under årets sista månader. Nettokostnadsutvecklingen för ekonomiskt bistånd framgår enligt nedan.

Verksamhetens utfall jämfört med budget 2001-2005, plan och prognos för 2006-2008



Budgeten för åren 2006-2008 bygger på antagandet om en förväntad ökning av sysselsättningen i staden, som ska leda till en minskning av antalet bidragshushåll och därmed en kostnadsminskning. Enligt USK:s uppskattningar för 2006 ser kostnadsnivån ut att hålla samma nivå som 2005 till följd av en sämre arbetsmarknadsutveckling än väntat. Antalet bidragshushåll väntas minska men medelbidraget antas öka. Trots minskningen av antal bidragshushåll förväntas därför kostnaderna öka. Osäkerheten är fortfarande stor om i vilken omfattning det förbättrade arbetsmarknadsläget samt de arbetsmarknadspolitiska programmen kommer att beröra gruppen med ekonomiskt bistånd. Den tillfälliga asyllagen för flyktingmottagande kommer att påverka verksamhetsområdet åren 2007-2008, då anhöriginvandrare inte får introduktionsersättning utan går direkt till ekonomiskt bistånd. Detta kommer att innebära ökade kostnader för ekonomiskt bistånd som inte finns inräknade i plan för 2007-2008.

Andel av stadens befolkning som har fått ekonomiskt bistånd



Källa: Stockholms stad årsredovisningar

Av ovanstående diagram framgår hur stor andel av stadens befolkning som har fått ekonomiskt bistånd åren 1999-2005. Under dessa år har befolkningen i staden ökat. Andelen bidragstagare var högst 1999 med ca 8 %. Därefter sjönk andelen till omkring 5 % åren 2002-2004 för att sedan öka 2005 och närma sig 2001 års nivå på 6 %.

Antalet bidragstagare har sedan 1999 sammantaget minskat med 32,6 %. Konjunkturen och efterfrågan på arbetskraft, befolkningens sammansättning liksom flyttningsströmmar är exempel på faktorer som påverkar utfallet.

Genom olika arbetsmarknadsinsatser som syftar till att stödja individen att nå egen försörjning ges handledning, motivationssamtal, jobbsökaraktiviteter, studievägledning, utbildning, praktik m.m. Arbetsmarknadsinsatserna drivs i egen regi eller i samverkan med andra stadsdelsnämnder. Nämnderna samverkar med arbetsförmedlingen, försäkringskassan, primärvården, psykiatri m.fl. för att kunna nå olika målgrupper.

De stadsdelsnämnder som har haft en ökning av antalet bidragshushåll hänvisar till att många nyinflyttade är i behov av ekonomiskt bistånd och att behovet styrs av faktorer som nämnderna inte kan påverka, t.ex. arbetsmarknadsläget och socialförsäkringssystemets utformning.

Antalet personer med socialmedicinska hinder ökar, bl.a. till följd av försäkringskassans snävare/hårdare bedömningar. Stadsdelsnämndernas statistik visar att antalet 0-placerade ökat med drygt 7 % under 2005. Detta

innebär att kostnaden istället hamnar hos kommunen som ska garantera den enskildes uppehälle genom utbetalning av ekonomiskt bistånd.

Hur stöder området inriktningssmålen?

Verksamhetsområdet stöder målet *förbättra välfärden och de kommunala verksamheterna*. Som ett led i att minska kostnaderna för ekonomiskt bistånd erbjuder alla stadsdelnämnder arbetsmarknadsinsatser. För att sfi-studerande ska få heldagssysselsättning erbjuder nämnderna t.ex. yrkesförberedande utbildningar, praktikplatser och orienteringsutbildningar.

Strategiskt vägval

Stadens åtgärder inom arbetsmarknadsområdet ska inte ersätta utan endast komplettera den nationella arbetsmarknadspolitiken.

Det framtida arbetet bör inrikta sig bland annat på olika arbetsmarknadsinsatser som syftar till att stödja individen genom handledning, motivations-samtal, jobbsökaraktiviteter, studievägledning, utbildning, praktik och arbete. Samverkan med andra stadsdelnämnder och myndigheter bör vidareutvecklas.

Arbetet med att förkorta den genomsnittliga bidragstiden ska riktas in på att finna individuella lösningar. Syftet är att underlätta matchningsprocessen mellan arbetslösa och lediga arbeten alternativt finna andra permanenta lösningar än ekonomiskt bistånd för t.ex. personer som av sociala eller medicinska skäl inte bedöms kunna återgå i arbete. Erfarenheterna av att ge ekonomiska förutsättningar som garanterar tillgång till lokala studie- och yrkesvägledare visar att fler börjar studera och övergår från ekonomiskt bistånd till rekryteringsbidrag.

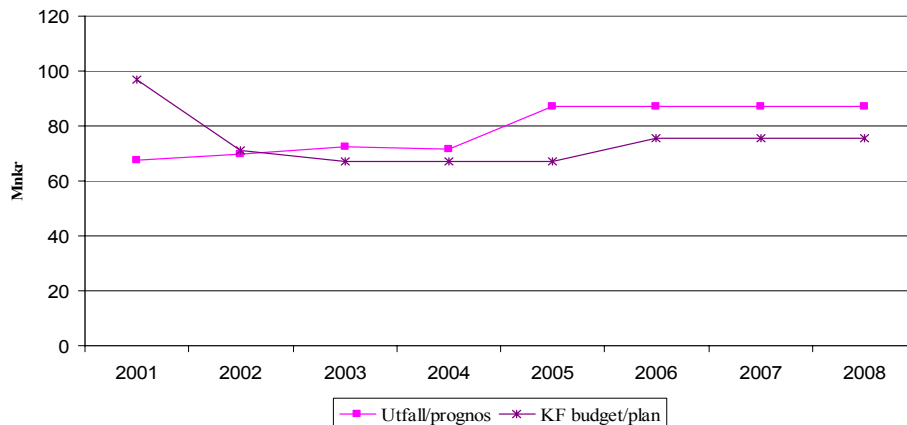
Arbetsmarknadsåtgärder

För att utveckla Stockholm och stärka regionens betydelse ska staden bl.a. verka för en väl fungerande arbetsmarknad och ge goda förutsättningar för näringslivet. Kommunen ska, utan att ta över ansvaret för arbetsmarknadspolitiken, komplettera arbetsförmedlingens och andra statliga myndigheters uppdrag.

Nuläge – trender i omvärlden och i staden

Stadsdelnämnderna har under flera år förstärkt budgetramen för arbetsmarknadsåtgärder genom att omfördela medel från ekonomiskt bistånd. Dessutom har flera projekt finansierats av statliga medel från i huvudsak länsarbetsnämnden samt medel från kompetensfonden. Länsarbetsnämnden bedömer att sysselsättningen i länet kommer att ta fart under 2006. Främst är det högutbildad arbetskraft inom tjänstesektorn som kommer att efterfrågas, dvs. inte de som är målgruppen för stadens arbetsmarknadsåtgärder. Nettokostnadsutvecklingen för arbetsmarknadsåtgärder framgår enligt nedan.

Verksamhetens utfall jämfört med budget 2001-2005, plan och prognos för 2006-2008



Skillnaderna i sysselsättningsgrad mellan olika delar av staden är stora. År 2004 var förvärvsintensiteten lägst i Rinkeby med 44,2 % och högst i Älvsjö med 79,9 %.

Enligt länsarbetsnämndens prognos för 2006 ökar sysselsättningen i länet i snabbare takt än 2005. Ökningen av antalet sysselsatta under det sista kvartalet 2006 bedöms bli 1,6 % högre jämfört med samma kvartal 2005. En del av sysselsättningsökningen förklaras av ett ökat deltagande i några av de arbetsmarknadspolitiska programmen, bland annat plusjobb. Dessutom har antalet lediga platser ökat markant samtidigt som varslen fortsatt att minska. Länsarbetsnämndens i Stockholm prognos i februari 2006 tyder på att allt fler ungdomar och akademiker får ett arbete.

Genom avtal med arbetsförmedlingen/länsarbetsnämnden har staden åtagit sig att anordna s.k. kommunala ungdomsprogram samt svara för plusjobb och andra lönesubventionerade anställningar. Dessa subventionerade anställningar beräknas till minst 1 950 under 2006, varav många fortsätter under 2007.

Ett stort fokus ligger på ungdomsinsatser. En tydlig trend är att stadsdelsnämnderna i geografiskt närliggande områden i allt större utsträckning samverkar med varandra för att gemensamt driva och finansiera arbetsmarknadsinsatser. Samverkan sker också med arbetsförmedling, försäkringskassan, landstingets vårdcentraler och psykiatrimottagningar samt med näringslivet.

Staden har avtal med arbetsförmedlingen/länsarbetsnämnden att anordna kommunalt ungdomsprogram för ungdomar upp till 20 år, ungdomsgarantin för ungdomar mellan 20-25 år, anställningar med anställningsstöd, utbildningsvikariat samt att vara arbetsgivare för plusjobb.

Stadens åtaganden om att tillhandahålla praktikplatser ställer stora krav på verksamheterna både vad avser introduktion och handledning. Staden erbjuder praktikhandledarutbildning till ca 500 personer med finansiering från kompetensfonden.

Staden bedriver genom Stockholm Matchning och Rekryteringsprogrammet kommunövergripande projekt som ger korta, skräddarsydda yrkesutbildningar genom att matcha arbetslösa mot näringslivet behov. Stockholm Matchning har ingen naturlig organisatorisk hemvist i staden. Organisationen och yrkesutbildningarna är finansierade av kompetensfonden. Kista stadsdelsnämnd har hittills varit huvudman. Rekryteringsprogrammet har inordnats i utbildningsnämndens verksamhet och vissa medel har avsatts i ordinarie budget.

För att få fler i arbete är samverkan med vuxenutbildningen ett viktigt inslag i stadens arbetsmarknadsinsatser för att höja utbildningsnivån för arbetslösa bidragstagare. Samverkan mellan stadsdelsnämnderna och utbildningsnämnden har visat på möjligheter att genomföra utbildningsinsatser inom ramen för den reguljära verksamheten. Detta ger en kvalitetssäkring av innehållet och borgar också för att utbildningsinsatserna är påbyggnadsbara, vilket spar såväl tid och resurser för samhället och den enskilde individen. Det finns idag ingen uttalad organisatorisk hemvist eller ekonomiskt ansvar för förberedande utbildningsinsatser för grupper som inte kvalificerar sig för det ordinarie vuxenutbildningssystemet.

I regeringens vårproposition 2006 görs riktade satsningar för att minska arbetslösheten främst bland långtidsarbetslösa och ungdomar. Bland satsningarna kan nämnas 1000 nya plusjobb för ungdomar, allmänt anställningsstöd för ungdomar mellan 20-24 år med sex månaders arbetslöshet och arbetsmarknadsutbildningar inom bristyrken.

Hur stöder området inriktningssmålen?

En väl fungerande arbetsmarknad är en förutsättning för näringslivet. Genom olika typer av arbetsmarknadsinsatser stärks deltagarnas självkänsla och kompetens så att de blir bättre rustade att möta kraven på arbetsmarknaden. Verksamhetsområdet stöder målen att *förbättra välfärden och de kommunala verksamheterna samt bygga bostäder och utveckla Stockholm.*

Strategiskt vägval

Det är angeläget att finna lösningar på hur kompetens- och metodutvecklingsfrågorna långsiktigt kan leva kvar efter kompetensfondens upphörande. Kompetensfonden har också svarat för samordning och operativt drivit projekt. Nu aktualiseras frågan om var i stadens organisation kommunövergripande operativa funktioner ska ligga och hur arbetsmarknadsinsatser och vuxenutbildningen närmare kan kopplas samman. Det handlar både om att ta ställning till om och hur olika insatser ska fortsätta med avseende på

ansvar, organisation, samordning och finansiering. Förutsättningarna för att göra en närmare organisatorisk koppling mellan kommunövergripande arbetsmarknadsfrågor och vuxenutbildningen bör utredas.

För att kunna följa upp stadens arbetsmarknadsinsatser är det av stor vikt att det IT-stöd som nu utvecklas används av samtliga stadsdelsnämnder. Systemet beräknas vara färdigutvecklat under 2006 och tas i bruk 2007.

Flyktingmottagande

Nuläge – trender i omvärlden och i staden

Riksdagen beslutade i november 2005 om en tillfällig asyllagstiftning som innebär ett kraftigt ökat flyktingmottagande i staden under 2006. En prognos på 3 250 personer samt ett tillhörande stort mottagande av anhöriga under 2007-2008 förväntas. Detta innebär att introduktionsverksamheten kommer att vara mycket mer omfattande under hela perioden 2006-2009 jämfört med planeringen i budget för 2006, som prognostiserade ett flyktingmottagande om ca 750 individer per år.

Den kraftiga ökningen av flyktingmottagandet under 2006 på grund av den tillfälliga asyllagen, innebär att kostnaderna för introduktionsersättning och introduktionsverksamhet kommer att öka kraftigt under perioden 2006 till 2008. Åren 2007-2008 kommer mottagningen av gruppen anhöriga inom flyktingmottagandet att innebära ökade kostnader såväl för introduktionsverksamheten som för verksamhetsområdet ekonomiskt bistånd.

Det ökade flyktingmottagandet innebär ökade intäkter i form av statsbidrag. En översyn pågår vad gäller formerna för ersättning till stadsdelsnämnderna. Regeringen föreslår också i vårbudgeten ett ökat stöd till kommuner som tar emot de som nu har fått permanent uppehållstillstånd i Sverige i och med den nya asyllagen.

Regeringen förväntas under 2006 presentera förslag på förändringar inom området etablering av nyanlända vilket kan innebära att Arbetsmarknadsverket får ett förändrat ansvar.

Stadsdelsnämnderna Kista, Rinkeby, Spånga-Tensta, Hässelby-Vällingby, Skärholmen och Vantör (i samarbete med Enskede-Årsta, Skarpnäck och Farsta) står för ca 90 % av stadens flyktingmottagande. Stadsdelsnämnderna har huvudansvaret för mottagning och introduktion för nyanlända flyktingar och samverkar med utbildningsnämnden som har ansvar för sfi och övrig vuxenutbildning, som kan ingå som en del i introduktionen.

Hur stöder området inriktningssmålen?

Stadens introduktionsverksamhet ska i huvudsak inriktas på att individen snarast möjligt blir självförsörjande och även i övrigt får möjlighet att etablera sig i samhället. Målet är att öka andelen flyktingar som har eget ar-

bete inom introduktionsperioden. Individer som tillfälligt eller mer permanent inte kan delta i en arbetsinriktad introduktion av hälsomässiga eller andra skäl ska också erbjudas ett meningsfullt introduktionsprogram. Verksamhetsområde flyktingmottagande kan således relateras till flera av inriktningsmålen – förutom till målet om att *bryta segregationen* så finns det även starka kopplingar till målen om att *förbättra välfärden* och *ta ansvar för ekonomin*.

Strategiskt vägval

Huvudmålet för stadens flyktingmottagande är att öka andelen nyanlända flyktingar som har arbete inom introduktionsperioden. Det innebär att stadsdelsnämnderna i nära samverkan med utbildningsnämnden och arbetsförmedlingen måste fortsätta att utveckla introduktionsinsatser som förkortar vägen till inträde på arbetsmarknaden. Särskild vikt bör läggas på fler individanpassade insatser som innebär tidig kontakt med svenskt arbets- och samhällsliv samt yrkesanpassad språkträning. Det ökade flyktingmottagandet och den fortsatta utvecklingen av verksamheten innebär en stor utmaning för staden att bidra till den ökade gruppen nyanländas etablering i Stockholm.

Utvecklingen och sammansättningen av anhörigåterföreningen inom flyktingmottagandet 2007-2008 måste även följas noggrant för planering av verksamhetsområdena förskola, skola och gymnasieskola.

Då flyktingmottagandets sammansättning, av å ena sidan asylsökande som får uppehållstillstånd och å andra sidan anhöriga, skiftar och belastar verksamhetsområdena flyktingmottagande och ekonomiskt bistånd olika, är det viktigt att stadens resursfördelningssystem för flyktingmottagande ses över.

Stöd och service till personer med funktionsnedsättning

Nuläge – trender i omvärlden och i staden

Verksamheten innehåller insatser enligt lag om stöd och service till vissa funktionshindrade (LSS) och insatser enligt socialtjänstlagen (SoL).

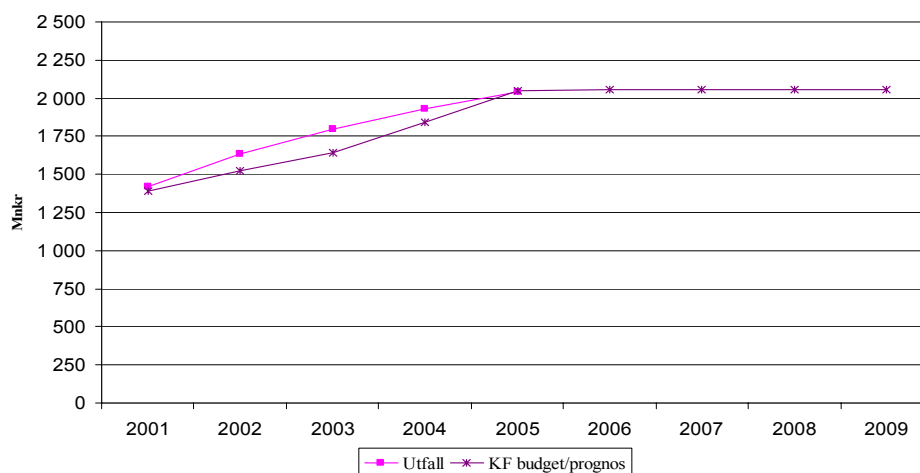
I december 2004 antog kommunfullmäktige Handikappolitiskt program för Stockholms stad. Handikappfrågor berör stadens alla verksamheter och programmet ska beaktas i samtliga nämnders och bolagsstyrelsers arbete. Inriktningen av stadens arbete är att identifiera och undanröja hinder för delaktighet i samhället, förebygga och bekämpa diskriminering samt ge barn, ungdomar och vuxna med funktionsnedsättning förutsättningar för självständighet och självbestämmande. Handikappaspekten ska vara en naturlig och integrerad del av det vardagliga arbetet.

En översyn av den svenska diskrimineringslagstiftningen har nyligen genomförts. I den nya lagen föreslås diskriminering vara förbjuden på grund

av kön, könsidentitet, etnisk tillhörighet, religion eller annan trosuppfattning, funktionsnedsättning, sexuell läggning och ålder. Förslagen stärker individens rättsskydd och skärper kraven på insatser.

Kostnadsutvecklingen inom stöd och service till personer med funktionsnedsättning har under perioden 2000-2005 varit kraftig. Ökningstakten har dock dämpats under de två senaste åren. Ökningen är genomgående inom samtliga verksamheter, men har varit särskilt påtaglig inom daglig verksamhet och personlig assistans. En liknande utveckling kan även märkas i landets övriga kommuner.

Verksamhetens utfall jämfört med budget 2001-2005, prognos 2006-2009



Kostnadsökningen har under perioden uppgått till 823,0 mkr, vilket motsvarar en ökning med 67 %. Kostnadsökningen mellan 2004 och 2005 var 5,8 %, vilket innebär en minskning av ökningstakten i jämförelse med 2003 och 2004 då motsvarande uppgift var 7,3 %.

Den 17:e oktober 2005 tog kommunfullmäktige beslut om ärendet ”Översyn av resursfördelningssystem för omsorg om personer med funktionshinder” (dnr 326-2101/2005). I den tidsplan som angavs i ärendet skulle förändringarna av de prestationsrelaterade delarna av resursfördelningssystemet börja gälla januari 2007. I förutsättningarna för tidsplanen skulle kommunfullmäktige ha tagit beslut om det nya resursfördelningssystemet innan sommaren 2005 istället för i oktober, som blev fallet. Detta innebär att det nya resursfördelningssystemet kan börja gälla först januari 2008.

Hur stöder området inriktningssmålen?

Kommunfullmäktiges mål för verksamhetsområdet 2006-2008 är dels att barn och vuxna med funktionsnedsättning garanteras en bra omsorg och service baserad på behovet oavsett var i staden de bor. Det andra målet är att brukarnas inflytande och självständighet ska stärkas för att de ska kun-

na påverka sitt liv. Området är därmed en viktig del av inriktningsmålet att *förbättra välfärden och de kommunala verksamheterna.*

Strategiskt vägval

Alla nämnder och bolagsstyrelser har ansvar för att målen i ”Handikappolitiskt program för Stockholms stad” realiserar. För att uppnå kommunfullmäktiges mål för verksamhetsområdet, ”Brukarnas inflytande och självständighet ska stärkas för att de ska kunna påverka sitt liv”, måste integrations- och arbetsmarknadsåtgärder prioriteras, nya former behöver prövas och andra utvecklas.

Utbyggnaden av särskilda boendeformer måste fortsätta och intensifieras. Alternativa modeller av boenden behöver utvecklas liksom olika former av stöd för differentierade boenden.

För att öka varje persons möjlighet att leva ett självständigt och oberoende liv behöver stödformerna utvecklas och anpassas för att svara mot enskildas behov.

Samarbetsformer och samordning mellan stadsdelsnämnderna behöver utvecklas ytterligare för boendeplaneringen men också när det gäller korttidstillsyn för skolungdom över 12 år, kontaktperson, fritidsverksamheter och daglig verksamhet.

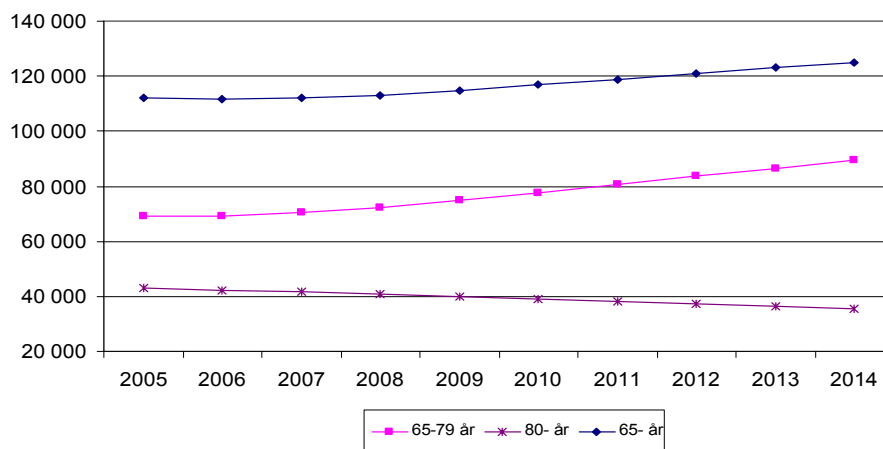
Staden har som mål att vara världens mest tillgängliga huvudstad 2010. För att uppnå detta mål krävs att stadens samtliga nämnder och bolagsstyrelser prioriterar tillgänglighetsfrågor. Med tillgänglighet avses såväl den fysiska miljöns tillgänglighet som att verksamheter och information är anpassade så att de kan nyttjas av människor med funktionsnedsättningar. Den fysiska tillgängligheten ska fortsätta att förbättras. Under 2006 ska tillgänglighetsarbetet i staden utvärderas. Kriterier för målet att vara världens mest tillgängliga huvudstad och plan för arbetet med eliminering av enkelt avhjälpna hinder ska utarbetas. En uppföljning av stadens handikappolitiska program kommer att genomföras.

Äldreomsorg

Nuläge – trender i omvärlden och i staden

Antalet äldre personer över 65 år i Stockholm kommer att öka i framtiden. Antalet yngre pensionärer mellan 65 och 79 år kommer att öka i snabb takt och år 2014 kommer åldersgruppen att ha ökat med 20 000 personer i jämförelse med idag. För personer över 80 år är utvecklingen den omvända. Fram till år 2014 minskar antalet personer med ca 7 500. Staden och riket har en likartad utveckling för de yngre pensionärerna. Däremot uppvisar inte riket den framtida minskning av antalet personer över 80 år, som staden gör.

Befolkningsutveckling 2005-2014

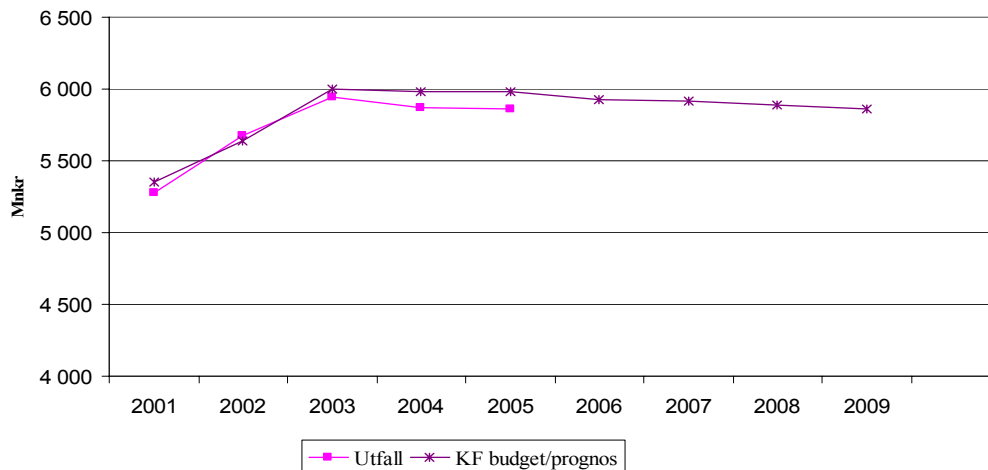


Befolkningsförändringarna innebär att behovet av äldreomsorgsinsatser minskar framöver. Enligt utrednings- och statistikkontorets prognos från 2004 kommer antalet äldreomsorgstagare att minska i hela staden förutom på Södermalm där en mindre ökning kommer att ske. Fr.o.m. år 2018 förväntas behovet av äldreomsorg börja öka.

Mellan 2001 och 2005 har kommunfullmäktiges budget för verksamhetsområdet ökat med 11,6 %. Nettokostnaderna har under samma period ökat med 11,1 %. Ökningen av budget och nettokostnader har skett mellan 2001 och 2003 och därefter har en viss minskning skett.

Resursfördelningssystemet är till största delen baserat på demografiska förutsättningar. När hänsyn endast tas till befolkningsförändringarna förväntas äldreomsorgens kostnader minska med ca 60 mnkr under planperioden t.o.m. 2009.

Verksamhetens utfall jämfört med budget 2001-2005, prognos 2006-2009



Ett förslag till uppdatering av stadens nuvarande avgiftssystem inom äldreomsorgen håller på att tas fram. Det finns från regeringens sida också planer på att förändra avgiftsbestämmelserna i socialtjänstlagen. Förändringarna av avgiftssystemet kan innebära att stadens intäkter minskar. För att inte verksamheten ska påverkas negativt bör äldreomsorgen kompenseras för intäktsbortfallet.

En väl fungerande hemtjänst är grunden för att äldre ska kunna bo kvar i sin bostad. Kundvalssystemet möjliggör för äldre att välja utförare. Under 2006 genomförs en upphandling av utförare inom hemtjänst, ledsagning och avlösning då samtliga avtal löper ut den 31 december 2006.

Inom landstinget pågår en upphandling av läkarinsatser i vård- och omsorgsboende, där läkarnas uppdrag kommer att förtydligas och utvidgas. Detta kan komma att innebära att mer komplicerade hälso- och sjukvårdsuppgifter ska utföras inom den kommunala hälso- och sjukvården. Utvecklingen ställer krav på stadens organisation samt att staden och landstinget sluter överenskommelse om läkarmedverkan i vård- och omsorgsboende.

I januari 2006 antog kommunfullmäktige en ny äldreomsorgsplan som gäller för åren 2006-2010. Äldreomsorgsplanen är vid sidan av budgeten det viktigaste styrdokumentet inom stadens äldreomsorg.

Regeringen lade den 22 mars 2006 fram propositionen ”Nationell utvecklingsplan för vård och omsorg om äldre” (2005/06:115). I propositionen föreslås bland annat en ny lag som gör det möjligt för kommuner att utan individuell behovsprövning erbjuda äldre över 67 år servicetjänster. Lagen föreslås träda i kraft den 1 juli 2006. Regeringen gör bedömningen att hemsjukvården bör byggas ut och förstärkas samt att huvudansvaret för hemsjukvården bör överföras till kommunerna. Regeringen avser att åter-

komma med lagförslag om huvudansvaret för hemsjukvården under hösten 2006.

Regeringen gör satsningar på äldreomsorg i vårpropositionen 2006. Satsningarna är riktade och fördelningen mellan kommuner och landsting kommer att klargöras genom regeringsbeslut senare i år.

Hur stöder området inriktningsmålen?

För att uppnå kommunfullmäktiges inriktningsmål att *förbättra välfärden och de kommunala verksamheterna* ska staden ha en bra omsorg, vård och service för äldre som bygger på delaktighet, inflytande och respekt för den enskilde oavsett var i staden man bor.

Strategiskt vägval

Ett vikande befolkningsunderlag bland de äldsta åldersgrupperna innebär att verksamheterna måste förändras, både till volym och till innehåll. Befolkningsstrukturen skiljer sig åt över staden vilket måste beaktas i respektive stadsdelsnämnds planering. De skiftande behoven ställer också krav på samplanering mellan stadsdelsnämnderna, inte minst när det gäller vård- och omsorgsboenden.

Det finns ett fortsatt behov av ombyggnad, modernisering och omstrukturering av vård- och omsorgsboenden. Stadsdelsnämnderna har i uppdrag att under 2006 uppdatera sina äldreboendeplaner. Även servicehusen utgör en resurs som ska beaktas i den övergripande boendeplaneringen. Kommunstyrelsen ska samordna arbetet med att ta fram en plan för utbyggnad, ombyggnad och omstrukturering av vård- och omsorgsboenden för hela staden.

Kvaliteten på den hälso- och sjukvård som bedrivs i staden ska systematiskt och fortlöpande utvecklas och säkras. För att kontinuerligt och långsiktigt utveckla och säkerställa vårdens kvalitet ska stadsdelsnämnderna, i enlighet med Socialstyrelsens reviderade föreskrifter, inrätta ett ledningssystem för kvaliteten och patientsäkerheten.

Behov av omstrukturering av verksamheten omfattar också hemtjänsten. Allt fler äldre med omfattande och specifika vård- och omsorgsbehov kommer att få sina behov tillgodosedda i ordinärt boende. För att möta de ökade kraven krävs en planerad utbyggnad av hemtjänsten. Arbetsformererna måste utvecklas, kompetensen breddas och samverkan med landstinget fortsätta.

Flera av de kommunala bostadsbolagen arbetar i några stadsdelsnämndsområden tillsammans med företrädare för stadsdelsnämndens äldreomsorg för att underlätta för äldre att kunna bo kvar i sin bostad. Detta kan bland annat göras möjligt genom olika former av tillgänglighetsanpassning av

bostäder och närområden. De servicehuslägenheter som omvandlats till seniorboenden har ökat utbudet av tillgängliga bostäder för äldre.

Det ska finnas ett varierat utbud av stöd- och hjälpinsatser till dem som vårdar anhöriga och närstående. Här utgör dagverksamheter, korttidsvård, växelvård och avlösning i hemmet viktiga verksamheter. Det finns också ett behov av att utveckla olika former av verksamheter som kan ge råd och stöd till dem som vårdar anhöriga och närstående.

Högre krav på specialisering inom äldreomsorgen, med omfattande vård- och omvårdnadsbehov inom hemtjänsten och avancerad hälso- och sjukvård i vård- och omsorgsboenden, förutsätter att det finns planer för personalens kompetensutveckling. Det är därför viktigt att staden har en beredskap för detta när kompetensfonden avvecklas.

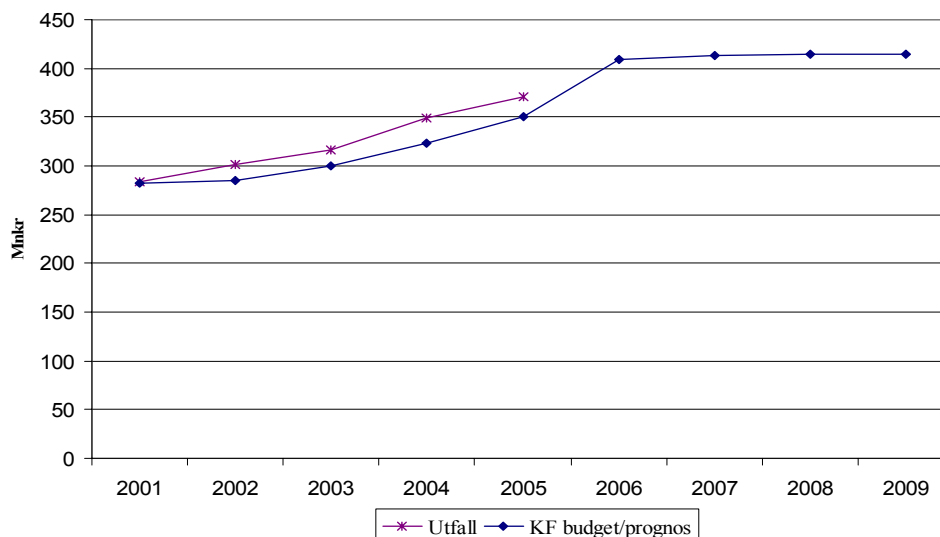
Vad staden eventuellt beslutar för egen del med anledning av de förslag som lagts fram av regeringen i propositionen om Nationell utvecklingsplan för vård och omsorg om äldre, kan på olika sätt komma att påverka stadens inriktning och planering av äldreomsorgen.

Stadsmiljöverksamhet

Nuläge – trender i omvärlden och i staden

Det har mellan åren 2000-2005 skett en nettokostnadsökning på ca 35 % inom stadsmiljöverksamheten. Nettokostnadsökningen beror bl.a. på ökade entreprenadkostnader samt på att nya ansvarsområden överförts från huvudsakligen tidigare gatu- och fastighetsnämnden. Fr.o.m. 2006 tillfördes också verksamheten en investeringsplan, vilket innebär ökade kapitalkostnader. Dessutom förstärktes budgeten med 47,0 mnkr för bl.a. ökade kostnader för barmarksrenhållning. Mellan åren 2002 och 2005 har både kostnader och intäkter ökat i snitt med 7 % varje år. Intäktsökningen härrör sig i huvudsak till ökade intäkter för markupplåtelse. Det finns ännu inga tecken som tyder på att entreprenadkostnaderna har planat ut.

Verksamhetens utfall jämfört med budget 2001-2005, prognos 2006-2009



Hur stöder området inriktningarna?

Stadsmiljöverksamheten har starka kopplingar till fullmäktiges mål om att bygga bostäder och utveckla Stockholm. Barmarksrenhållning och vinterväghållning utgör en del i arbetet med att åstadkomma ett hållbart trafiksystem. Förvaltningen av parker och grönområden har tillsammans med Agenda 21-verksamheten betydelse för omställningen till en ekologiskt hållbar storstad.

Strategiskt vägval

Brukarundersökningar har visat att invånarnas omdömen om stadens gatu- och parkskötsel har legat på en förhållandevis konstant nivå från 1996 till 2005. Under 2006 intensifieras stadens arbete för att skapa en ren, tilltalande och trygg stadsmiljö inom projektet ”Stockholm – ren och vacker”. Ambitionen är bl.a. att andelen invånare som är nöjda med stadens skötsel av gator och parker ska öka. Det är viktigt att detta utvecklingsarbete har långsiktig karaktär för att kunna ge bestående förändringar t.ex. i form av minskad nedskräpning. Den utökade ambitionsnivån bör därför upprätthållas även under kommande år.

En viktig stadsmiljöfråga under den kommande perioden är att fortsätta att stärka stadens förvaltning och utveckling av parker och grönområden i enlighet med det nyligen antagna parkprogrammet. Det lokala stadsmiljöarbetet kommer också att präglas av Agenda 21-arbetet.

Staden har påbörjat ett arbete med att utveckla formerna för upphandlingar av gatu- och parkskötsel i syfte att uppnå ökad konkurrens på entreprenadmarknaden och motverka prisökningar. En strategisk fråga under kommande period kommer att vara att öka samordningen mellan stadsdelsnämnderna.

Stockholms Stadshus AB

Nuläge – trender i omvärlden och i staden

Stadens bolag är samlade i ett koncernförhållande inom Stockholms Stadshus AB. Inom koncernen finns 16 aktiva bolag inom tre huvudområden – fastigheter, infrastruktur och övriga bolag. Bolagen bedriver verksamhet inom olika områden som är av central betydelse för stadens invånare, t.ex. bostäder, vatten och avlopp, parkering och kultur. För bolagsstyrelserna gäller samma övergripande mål som för stadens nämnder.

För koncernen som helhet och för dotterbolagen gäller att tillgodose krav på långsiktig värdetillväxt. För bolagen gäller i övrigt specifika direktiv inom respektive verksamhetsområde. För bostadsbolagen gäller till exempel att uppföra nya bostäder, upprusta och förvalta befintligt bestånd samt utveckla servicen till sina hyresgäster.

Kommunfullmäktige har fattat beslut om att stadens samtliga nämnder och bolag systematiskt ska genomlysas under perioden fram till 2010. Moderbolaget har ett särskilt ansvar för att driva på och följa effektiviseringsarbetet i bolagen.

Omfattande förändringar har genomförts av kommunkoncernens fastighetsinnehav. Syftet är att renodla stadens fastighetsinnehav för att uppnå en mer effektiv och ändamålsenlig förvaltning. Som exempel har sjukhem överförs till Micasa Fastigheter i Stockholm AB. Kulturfastigheter har överförs till AB Stadsholmen och samtliga friliggande barnstugor har överförs från staden till SISAB. Denna utveckling ska fortsätta under perioden.

Den samlade investeringsvolymen bedöms ligga på fortsatt hög nivå under perioden. Bostadsbolagen svarar för ca 70 % av koncernens investeringar i form av dels bostadsbyggnadsprojekt och dels upprustningsinsatser i befintligt bestånd.

Hur stöder området inriktningssmålen?

Bolagen bidrar med sina skiftande verksamheter till samtliga kommunfullmäktiges inriktningssmål. Det är Stockholms Stadshus AB som är ansvarigt för styrning och uppföljning av dotterbolagens verksamhet. Arbetet med att vidareutveckla stadens system för ledning och uppföljning fortsätter. Koncernstyrelsens uppföljning av ILS inriktas på att följa hur bolagen bidrar till måluppfyllelse av kommunfullmäktiges inriktningssmål.

Strategiskt vägval

Det är väsentligt för staden att kunna klara av att möta ökad efterfrågan på nya bostäder. Staden har som mål att påbörja byggandet av 20 000 nya

bostäder under innevarande mandatperiod. Av dessa bostäder ska 8 000 byggas av de kommunala bostadsbolagen.

Flera av stadens bolag ansvarar för större projekt vilka både skapar återverkningar för andra delar av staden eller är kommunövergripande och medför betydande ekonomisk påverkan och risk för de ansvariga. Som exempel på större projekt kan nämnas ombyggnad och uppbyggnad av Vällingby centrum och Skärholmens centrum och Studentskrapan samt Louddens avveckling

Den utveckling som syftar till att renodla stadens fastighetsbestånd fortsätter. CentrumKompaniet i Stockholm AB föreslås få i uppdrag att tillsammans med Stockholms Stadshus AB, bostadsbolagen samt fastighets- och saluhallsnämnden utreda förutsättningarna för överföring av ytterligare kommersiella fastigheter till CentrumKompaniet i Stockholm AB. Det kan även bli aktuellt att överför bl.a. kommunala administrationslokaler till fastighets- och saluhallsnämnden.

Stockholms Hamn AB har utarbetat en hamnvision som beskriver hur delar av Värtan och Frihamnen kan utvecklas och omstruktureras för annan exploatering. Bolaget har i uppdrag att fullfölja visionen i samarbete med övriga berörda bolag och förvaltningar.

Staden arbetar för en än mer diversifierad näringsstruktur bl.a. för att bredda arbetsmarknaden och minska påverkan av konjunktursvängningar. Denna inriktning framgår inte minst av stadens nya samlade näringslivsorganisation.

AB Stokab har ansvaret för stadens kommunikationslösningar. Kommunfullmäktige har överlämnat ett förvaltningsansvar till bolaget. Bolaget omfattas därmed av den övergripande samordningen av IT-verksamheten för såväl stadens nämnder som för koncernen Stockholm Stadshus AB.

I syfte att samordna och effektivisera hanteringen av bolagskoncernens pensionsåtaganden har koncernstyrelsen tagit beslut om att bilda ett livbolag. Ett ärende kommer att föreläggas kommunfullmäktige under 2006.

Investeringar

Den samlade investeringsvolymen i koncernen budgeteras till cirka 9 000 mnkr år 2007 och till cirka 7 100 mnkr respektive 5 550 mnkr för åren 2008 och 2009.

Bostadsbolagen svarar tillsammans för närmare 70 % av dessa investeringar i form av dels bostadsbyggnadsprojekt och dels upprustningsinsatser i befintligt bestånd. I AB Svenska Bostäder ingår dessutom ombyggnad och upprustning av Vällingby centrum och Studentskrapan. Stockholm

Vatten AB beräknas investera ca 764 mnkr i främst ledningsnätet och SISAB ca 580 mnkr i skolbyggnader och barnstugor.

CentrumKompaniet i Stockholm AB investerar i Skärholmen ca 728 mnkr över de tre åren. Resterande investeringar avser huvudsakligen insatser i hamnanläggningar, fiberkabelnätet och parkeringsanläggningar.

De tre bostadsbolagen och CentrumKompaniet i Stockholm AB ska avsätta sammanlagt 75,0 mnkr för insatser inom Stadsdelsförnyelsen. Även SISAB och Stockholms Stadsteater AB ska medverka i det arbetet.
